
Rapport de stage de groupe

4^{ème} Année

Identification et formalisation des prérequis
permettant de structurer une filière économique
locale associée au tourisme et à la culture pour
la reconnaissance internationale du territoire

Syndicat Mixte de l'agglomération Tourangelle
60 Avenue Marcel Dassault, 37200 Tours



Tuteur entreprise :
Frédéric Tallois
Chargé de projet

Tuteur académique :
Abdelillah Hamdouch

Noémie Dusart, Pierre Lacomme,
Mathilde Lambert Florian Oget
Étudiants
IUT
2017-2018

Introduction

Le syndicat mixte de l'agglomération tourangelle (SMAT) a pour compétence l'élaboration du Schéma de Cohérence Territoriale (SCoT) de l'agglomération tourangelle. Le premier document a été approuvé le 27 décembre 2013. Cependant en 2017, la création de la Communauté de Communes Touraine Vallée de l'Indre (CCTVI), par fusion des communautés de communes du val de l'Indre et du pays d'Azay le Rideau, a élargi le champ d'action du SCoT ce qui nécessite sa révision.

Les objectifs fixés pour l'élaboration de ce nouveau SCoT sont :

- Intégrer les modifications liées aux champs de compétence des collectivités territoriales et aux nouvelles intercommunalités
- Adapter le document aux évolutions législatives
- Prendre en compte les dynamiques locales
- Afficher une vision innovante du développement économique du territoire et anticiper les évolutions sociétales

Dans le cadre de l'anticipation du développement économique, et au regard des atouts touristiques du territoire, il est apparu alors nécessaire d'établir un développement économique basé sur le tourisme et la culture au service du rayonnement du territoire. Cette question a été préalablement abordée par un premier groupe d'étudiants dans le cadre de l'atelier Ingénierie Territoriale Internationale. En effet, cet atelier avait pour objectif l'analyse de pratiques touristiques extérieures afin de les appliquer au territoire. Les résultats de cet atelier ont servi de base pour ce stage.

Fort de ces résultats, la mission d'approfondissement qui nous a été confiée s'articule autour de deux axes :

- La mise en perspective et la consolidation des potentialités touristiques et culturelles du territoire en vue de leur reconnaissance dans les circuits mondiaux des destinations les plus attractives. La déclinaison des actions qui en résultent en matière d'aménagement du territoire et d'urbanisme à l'échelle locale et régionale.
- Les pistes d'organisation de la filière économique pour développer cette reconnaissance en synergie avec les initiatives locales.

Cette mission d'approfondissement se décompose en trois parties :

- La mise en perspective des potentialités touristiques et culturelles du territoire et leur consolidation en vue de leur reconnaissance dans les circuits mondiaux des destinations en vogue
- La déclinaison des actions qui en résultent en matière d'aménagement du territoire et d'urbanisme à l'échelle locale et régionale
- Les pistes d'organisation de la filière économique pour développer cette reconnaissance en synergie avec les initiatives locales

Présentation de la structure d'accueil

Le SMAT a pour mission principale l'élaboration et la gestion du SCoT de l'agglomération tourangelle. Le périmètre du champ d'action du SCoT regroupe les Établissements Publics de Coopération Intercommunale (EPCI) suivants :

- La communauté de Communes Touraine Est Vallée (39 500 habitants)
- La communauté de communes Touraine Vallée de l'Indre (51 500 habitants)
- La Métropole Tours Val de Loire (299 000 habitants)

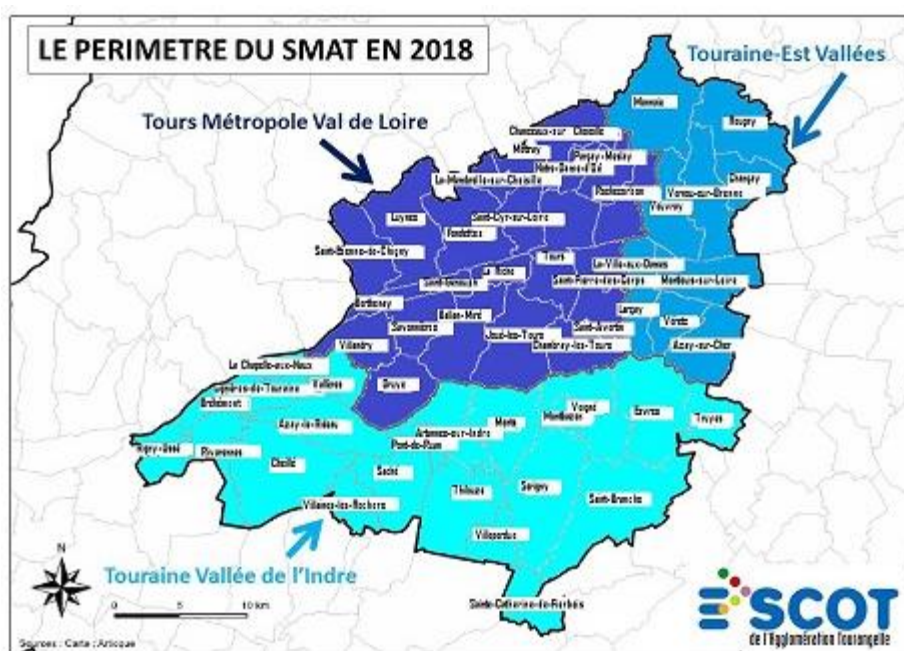


Illustration 1 : Périmètre du SMAT - scot-agglotours.fr

En termes de gouvernance, le SMAT est composé de 64 membres. Le bureau, présidé par Christian GATARD, Vice-président de Tours Métropole Val de Loire et Maire de Chambray-lès-Tours, est composé de 11 membres (7 membres de TMVL, 2 de CCTVI et 2 de CCTEV). Le reste du comité syndical est composé de 25 autres élus de TMVL, 14 élus de la CCTVI et 14 élus de la CCTEV.

La structuration du SMAT se divise en plusieurs groupes :

- Le comité de pilotage : Il réunit tous les membres du bureau du SMAT ainsi que les coprésidents des instances de réflexion. Il assure le suivi de la mise en oeuvre du SMAT.
- La commission plénière : constituée de 24 membres, elle assure le suivi de l'évolution du SCoT à travers l'analyse et l'échange sur les thématiques, projets et documents en lien avec l'aménagement du territoire.
- Le groupe de travail mobilités et transports : composé de 10 membres, il est chargé de suivre et d'échanger sur tous les éléments contribuant à l'organisation globale des mobilités en lien avec le projet de territoire.
- La groupe de travail prospective : composé de 4 membres, il est chargé de suivre et d'échanger sur les évolutions sociétales en lien avec le projet de territoire du SCoT.

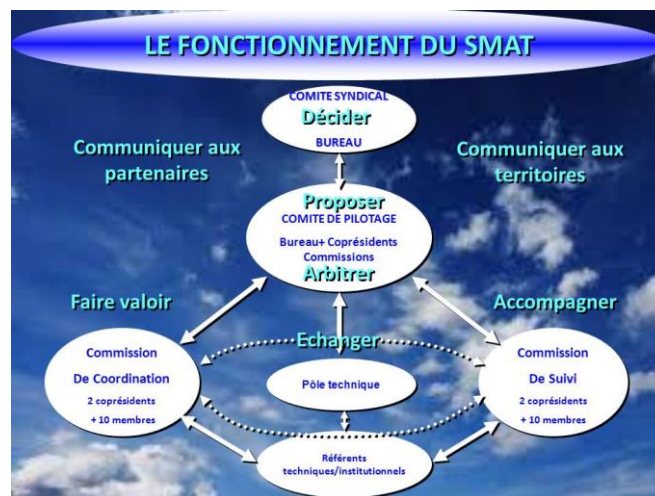


Illustration 2 : Missions du SMAT - scot-agglotours.fr

Matériels et méthodes

Tout au long du stage, la collaboration au sein des quatre membres a été très importante. Afin de mener à bien notre stage, nous avons utilisé Google Drive, un espace de partage et de stockage où étaient stockés absolument tous les fichiers et documents de travail.

Ensuite, de nombreux outils techniques et numériques ont été nécessaires :

Préalablement, nous avons pu mettre à profit nos compétences en **SIG** (Système d'Information Géographique) et défini notre zone d'étude à l'aide du logiciel ArcGis.

Une partie importante du stage a été consacrée à la première partie et l'identification des ressources touristiques sur le territoire. Pour ce faire, nous avons répertorié des aménités dans de nombreuses catégories de recensement, toutes en lien direct ou indirect avec l'économie liée au tourisme (Sites touristiques remarquables, équipements d'hébergement et de restauration, activités de loisirs, labels, etc.). Pour parvenir à un recensement exhaustif, nous avons multiplié les **supports de recherche internet et papier d'activités**, équipements liés au tourisme (Google Maps, Pages Jaunes, sites des Offices de tourisme, etc.). Ces ressources touristiques sur le territoire d'étude ont été répertoriées dans des tableaux Excel en les géolocalisant.

Après cette phase d'identification, nous avons à nouveau utilisé le logiciel *ArcGis* et son extension d'ArcGis Online afin d'élaborer une carte interactive permettant le regroupement de nos catégories de recensement de façon visuelle et interactive. À l'aide de ce recensement, nous avons analysé les atouts et faiblesses du territoire d'étude et élaboré des cartes afin d'appuyer nos propos grâce à des **logiciels cartographiques**, de retouche (ex : *Adobe Illustrator*).

Dans un second temps, nous avons proposé des pistes d'actions, découlant de l'analyse et des faiblesses du territoire dans le domaine du tourisme. Nous nous sommes appuyés sur un **logiciel de modélisation 3D** (*SketchUp*) et un logiciel **d'infographie** pour créer des affiches, illustrations, design (*Canva*). Des fiches actions sont disponibles dans le rapport et ont été effectuées sur le **logiciel Publisher**.

Résultats et discussion

Nous rappelons que lors de ce travail, nous ne visons pas un type de touriste en particulier, mais bien l'ensemble de la classe touristique. En revanche, nous ciblons le type de séjour : le Val de Loire serait positionné comme une destination de moyen-long séjour.

Suite à la collecte de donnée effectuée, nous avons pu établir une carte interactive à partir du logiciel ArcGIS reprenant chaque catégorie. Cette carte a pu être perfectionnée après chaque rendez-vous avec les acteurs du tourisme sur le territoire.

Le territoire d'étude se situe au coeur du Val de Loire, reconnu internationalement pour son patrimoine historique et viticole. De plus, la zone d'étude se situe à proximité de Paris, permettant de capter facilement des touristes qui atterrissent aux aéroports de Paris. Enfin, Tours, avec son pôle d'échange multimodal, constitue le point central de cette zone.

Concernant les infrastructures de transport, la majorité de la France est accessible depuis le pôle Tours - Saint Pierre des Corps. De plus, on observe une très bonne fréquence ferroviaire notamment pour les villes des grands sites touristiques. Toutefois, cette offre ferroviaire est inexistante pour certains sites comme le château de Rigny Ussé, ou bien insuffisante comme pour le zoo de Beauval. En effet, les transports sont soit adaptés aux scolaires soit inexistant en saison hivernale.

A propos de la promotion du tourisme, de multiples informations et acteurs sont à la disposition des touristes. Néanmoins, on remarque une multiplication des supports de communication provenant des différents acteurs du tourisme, ce qui engendre des doublons et de la perte d'informations risquant d'égarer le touriste dans sa recherche d'informations. De plus, un manque d'homogénéité ressort des supports de communication, soulignant un manque de coopération entre les acteurs du territoire. Enfin, on peut relever le manque d'une plateforme intégrée.

Au sujet des caractères et identité des villes et des territoires, plusieurs reconnaissances sont présentes sur notre territoire pour le mettre en valeur. Au niveau mondial, on peut citer le label UNESCO qui met l'accent sur le Val de Loire. Au niveau national, nous pouvons noter le label Cité Internationale de la Gastronomie de Tours, ou le label Jardin remarquable (notamment pour Chédigny) ou encore Plus beau village de France (pour Candes-Saint-Martin).

La Val de Loire est un territoire qui a une forte identité culturelle, patrimoniale, agricole (AOP fromage) et viticole (AOP vins). On peut aussi citer la qualité architecturale du territoire avec un grand nombre de sites inscrits ou classés aux monuments historiques ; et l'identité viticole qui se retrouve dans les paysages.

Mais, même si le territoire présente une forte identité, celle-ci n'est pas assez mise en avant. Que ce soit pour le label UNESCO peu visible dans le paysage, ou le label Cité Internationale de la Gastronomie assez méconnu. Enfin nous pouvons signaler le manque d'une signalétique homogène.

Les équipements d'hébergement et de restauration sont très bien répartis sur le territoire. Cependant, l'offre est un peu trop homogène et insuffisamment diversifiée. On peut aussi souligner le manque d'équipements d'hébergement et de restauration de haut standing (quatre étoiles ou plus), et de restaurants gastronomiques. Enfin, bien qu'une signature existe ("C du Centre"), les produits locaux sont peu mis en avant et peu indiqués.

Pour les activités touristiques, bien que l'offre soit diversifiée, lorsque l'on s'intéresse au prix des entrées des sites touristiques, certains sont peu abordables et nous notons l'absence de tarifs préférentiels lors du cumul d'entrée par exemple pour les sites autour d'Amboise.

Pour finir, de nombreux circuits parcourent le territoire du Val de Loire, qu'ils soient pédestres, cyclables, autoroutiers et/ou organisés. On peut citer la Loire à vélo pour les sentiers cyclables, Saint Jacques de Compostelle ou les sentiers de grandes randonnées pour les circuits pédestres. Il existe aussi la route des vins pour les circuits routiers. Vigne Vins Rando, un événement éphémère commence à baliser certains circuits pédestres pour l'oenotourisme.

Toutefois, ces circuits ne sont que partiellement développés :

- Dans le cas des circuits touristiques viticoles, bien que la route des vins existe, aucun circuit n'est dédié aux piétons ou aux cyclistes.
- Concernant la signalétique, elle est parfois insuffisante pour indiquer certains itinéraires
- A propos des circuits organisés, ils durent le plus souvent une journée ou quelques jours et sont très tournés vers les châteaux de la Loire.
- Enfin, on peut souligner l'absence de circuits organisés qui combineraient des châteaux, des caves touristiques, des événements, des visites culturelles ...

D'après cette analyse, on peut voir que le territoire du Val de Loire possède de nombreuses ressources et potentialités que ce soit au niveau des transports, des lieux et activités touristiques ainsi que des équipements de restauration et d'hébergement.

Néanmoins, un manque de coopération entre les acteurs de la promotion du tourisme est observable ; ainsi qu'un problème d'accueil des pôles d'échanges au niveau des Portes d'entrée du Val de Loire, un manque de mise en valeur de l'identité du Val de Loire. Et enfin un manque d'outils au service des acteurs du tourisme (arrêt de l'activité de l'observation du tourisme).

Une fois l'analyse du territoire faite et grâce au diagnostic établi lors de l'atelier préliminaire, nous avons pu établir une déclinaison d'actions qui en résultent, en matière d'aménagement du territoire, d'urbanisme, et de promotion du territoire afin d'améliorer l'activité touristique en Val de Loire. A partir des thèmes du diagnostic, nous avons décliné nos actions en quatre axes, articulés de sorte qu'ils correspondent au point de vue d'un touriste :

Axe 1 : Harmoniser la communication et la promotion du tourisme au sein du territoire

Les diagnostics montrent qu'il y a une réelle difficulté à bien identifier le territoire. En effet, hormis les Châteaux de la Loire les plus célèbres, les autres activités touristiques sont peu visibles. Il nous paraît alors important de renforcer la communication externe, afin de capter le public visé pour qu'il puisse mieux apprécier l'offre touristique dans son intégralité. Enfin, il paraît également important, une fois le touriste sur place, de mieux communiquer sur les différentes possibilités touristiques durant son séjour. L'objectif étant de l'attirer avec un site touristique majeur et une fois sur place, de lui proposer des parcours de visites davantage personnalisés.

Action 1 : Création d'une plateforme de promotion unique

Action 2 : Mise en place d'une charte graphique commune

Action 3 : Mise en place d'un pass "Atout Loire"

Action 4 : Harmonisation d'une signalétique matérielle selon la charte graphique

Axe 2 : Aménager des pôles d'échanges multimodaux de qualité

L'accessibilité du territoire est un élément essentiel pour une destination touristique. Si beaucoup de sites sont visités sur une journée au départ de Paris, la question de l'accès au territoire doit se poser. En effet, le Val de Loire possède des infrastructures qui le relient au reste du territoire national et international, cependant les infrastructures d'accueil ne sont pas dignes d'une destination internationale (Gare de Saint Pierre des Corps, Aéroport Tours Val de Loire, Parking des Peupliers, etc.). De plus, se pose également la question du transit touristique au sein du territoire. Même si cette question est très difficile à étudier du fait de la volatilité de cette clientèle, il apparaît que des éléments essentiels à l'accès de certains sites touristiques sont presque inexistantes. Ainsi il paraît

important d'améliorer ces portes d'entrée du territoire qui jouent à la fois le rôle de pôle d'échange et qui procure la première image du Val de Loire. De plus, des solutions intra-territoriales doivent être mises en place pour permettre la circulation des touristes.

- Action 1 : Rénovation de la gare de Saint-Pierre-des-Corps
- Action 2 : Déploiement de nouvelles destinations à l'aéroport de Tours-Val de Loire
- Action 3 : Renforcement de l'offre de transport au niveau "des derniers kilomètres"
- Action 4 : Développement d'une nouvelle liaison Tours-Saint Pierre des Corps
- Action 5 : Création d'une nouvelle gare routière
- Action 6 : Réaménagement du parvis de la gare de Tours

Axe 3 : Renforcer l'identité du Val de Loire

Le Val de Loire possède une véritable identité, malheureusement mal connue au-delà de ses limites géographiques. Si dans ce cas précis il paraît inutile et incohérent de créer de nouvelles ressources, il est cependant nécessaire de mettre en valeur celles existantes. Cela passe par une meilleure identification des biens matériels (Loire, vignobles, etc.) comme immatériels (Gastronomie, Labels, etc.).

- Action 1 : Création d'un événement national voire international autour de la gastronomie
- Action 2 : Création d'un musée gastronomique
- Action 3 : Amélioration de la navigabilité de la Loire
- Action 4 : Renforcement et élargissement de l'initiative de la labellisation C du Centre

Axe 4 : Développer des outils au service des acteurs du tourisme

Les trois premiers axes ciblent principalement des aménagements et des actions pour les touristes. Cependant il ne faut pas oublier les acteurs et les professionnels du tourisme qui animent l'activité touristique. Dans un contexte concurrentiel fort, il semble nécessaire pour les acteurs du tourisme de se maintenir à niveau. Aujourd'hui peu de moyens le permettent. Il nous paraît alors intéressant de créer des structures permettant d'étudier et d'analyser les attentes des touristes, mais proposant également des formations pour les professionnels.

- Action 1 : Formation d'un laboratoire touristique
- Action 2 : Proposition de formations continues pour les professionnels du tourisme

Chaque action a donné lieu à la création d'une fiche action présentant sa typologie (grand projet / événement récurrent / mise en valeur patrimoniale), le numéro de l'action, un constat, une description de l'action, les bénéficiaires, le pilotage, les partenaires impliqués, les objectifs, les résultats attendus ainsi que le coût du projet (estimation par une fourchette de prix). Ces fiches actions permettent par conséquent de mesurer l'incidence en matière d'aménagement et d'urbanisme, mais aussi en matière de gouvernance.

Elles visent à l'amélioration de l'accueil, de l'image, de la notoriété du Val de Loire mais restent cependant des propositions, parfois utopiques, qui doivent si elles sont appliquées prendre en compte la réalité du terrain, à savoir la question de la gouvernance, de la coopération entre les acteurs et de l'enveloppe financière.

Conclusion

Finalement, le recensement regroupé par catégories, a permis l'élaboration d'une carte interactive. Cette dernière nous a permis d'analyser globalement le territoire en termes de ressources touristiques. Fort de ce diagnostic, nous avons pu établir quatre axes de développement, déclinés en une multitude d'actions. Pour étayer nos suggestions, nous avons rencontré différents acteurs du tourisme.

Bien qu'un certain nombre de problématique avait déjà été mis en lumière précédemment, les propositions de pistes d'actions ont semble-t-il intéressé les élus et acteurs du tourisme.

Retour d'expérience

Ce stage nous a permis de mettre en pratique les notions et les outils vu au cours de notre formation. En effet, nous avons pu manipuler des logiciels de modélisation 3D, de SIG, et de création graphique. De plus, nous avons pu appréhender la complexité de la gouvernance, du fait d'un partage des compétences entre les différents niveaux de collectivités territoriales, ainsi que les incidences de la loi NOTRe.

Globalement, cet exercice nous a également permis de développer notre méthode d'argumentation, de développer notre réflexion, d'affirmer et de présenter nos propositions devant des techniciens du tourisme, des élus, lors de deux présentations.

Enfin, ce stage, nous a permis de travailler en collaboration au sein d'une équipe pluridisciplinaire. En effet, nous étions une équipe dans laquelle toutes les options étaient représentées : ITI, ADAGE et RESEAU. Cette complémentarité nous a permis de croiser nos idées afin d'enrichir les projets que nous avons proposées. La bonne entente au sein de l'équipe nous a également permis de développer un rythme de travail satisfaisant.

Bibliographie

- L'émergence d'un développement économique métropolitain basé sur le tourisme et la culture au service du rayonnement international du territoire, Université de Tours, Polytech'Tours, Rapport d'atelier DAE4 - option Ingénierie Territoriale Internationale, année universitaire 2017-2018
- <https://www.valde Loire-tourisme.fr/sites-troglodytiques-en-val-de-loire.html>
- <https://www.touraineloirevalley.com/>
- <https://www.inao.gouv.fr>
- <https://www.vinsvalde Loire.fr/fr/interloire>
- <http://www.cducentre.com/>
- <http://www.cducentre.com/>
- <http://www.val-de-loire-seminaire.fr/Demande-de-devisTA/Recherchegeographique.html>
- <http://marches-reguliers.pagesperso-orange.fr/37-marches-hebdomadaires-indre-et-loire.html>
- <https://www.jours-de-marche.fr/37-indre-et-loire/>
- https://www.ville-amboise.fr/c_73_157_Marches_foires_et_brocantes.html
- <https://www.foireauxfromages.fr/>
- <http://www.tours-tourisme.fr/search/node/march%C3%A9>
- <http://www.tourismevouvray-valde Loire.com/>
- <http://www.tourisme-montlouis-loire.fr/>
- <http://www.azay-chinon-valde Loire.com/>
- <https://www.tourainenature.com/>
- <https://www.chenonceaux-blere-tourisme.com/>
- <http://www.amboise-valde Loire.com/>
- <http://www.chateau-renault-tourisme.fr/>
- <https://www.loches-valde Loire.com/>
- <https://www.ot-saumur.fr/>
- <https://www.bloischambord.com/>
- <http://www.tourisme-valdecher-staignan.com/>
- <https://www.touraineloirevalley.com/>
- <https://www.val-de-loire-41.com/>
- <https://www.anjou-tourisme.com/fr>
- <https://www.tourisme-vienne.com/>
- <https://www.enpaysdelaloire.com/>
- <https://www.valde Loire-france.com/>
- <http://www.atout-france.fr/>
- <https://www.ter.sncf.com/centre-val-de-loire>
- <https://www.sncf.com/fr/>
- <https://www.remi-centrevalde Loire.fr/>
- <http://www.tours.aeroport.fr/>
- <https://www.flixbus.fr/>
- <https://www.isilines.fr/>
- <https://fr.ouibus.com/>
- <https://www.valde Loire.org/>

Annexes

En attente du livrable final



POLYTECH[®]
TOURS

35 ALLÉE FERDINAND DE LESSEPS
37200 TOURS

Noémie Dusart, Pierre Lacomme,
Mathilde Lambert, Florian Oget
Étudiants
2017-2018

Identification et formalisation des prérequis permettant de structurer une filière économique locale associée au tourisme et à la culture pour la reconnaissance internationale du territoire

Résumé :

Le SMAT (Syndicat Mixte de L'Agglomération Tourangelle) a prescrit la révision du SCOT en mars 2017 pour donner suite aux évolutions de son périmètre avec une volonté d'afficher une vision innovante du développement économique. Une partie de son travail porte sur le développement économique basé sur le tourisme et la culture au service du rayonnement international du territoire. Ce rapport contribue à cette réflexion avec la mission de consolidation des potentialités touristiques en vue de leur reconnaissance internationale et la proposition d'axes de développement.

Préalablement, une zone d'étude a été définie prenant en compte les hauts lieux touristiques du Val de Loire. Puis, pour comprendre et pouvoir analyser notre territoire, une étude des potentialités touristiques a été menée. Enfin, pour améliorer le rayonnement international de celui-ci, des fiches actions sont proposées et déclinées en 4 axes : harmoniser la communication et la promotion du tourisme au sein du territoire, aménager de pôles d'échange multimodal de qualité, renforcer l'identité du Val de Loire et développer des outils au service des acteurs du tourisme.

Mots Clés : tourisme international, acteurs du territoire, gouvernance et coopération, potentialités touristiques

Syndicat Mixte de l'Agglomération Tourangelle
60 Avenue Marcel Dassault, 37200 Tours

Tuteur entreprise :
Frédéric Tallois
Chargé de projet

Tuteur académique :
Abdelillah Hamdouch