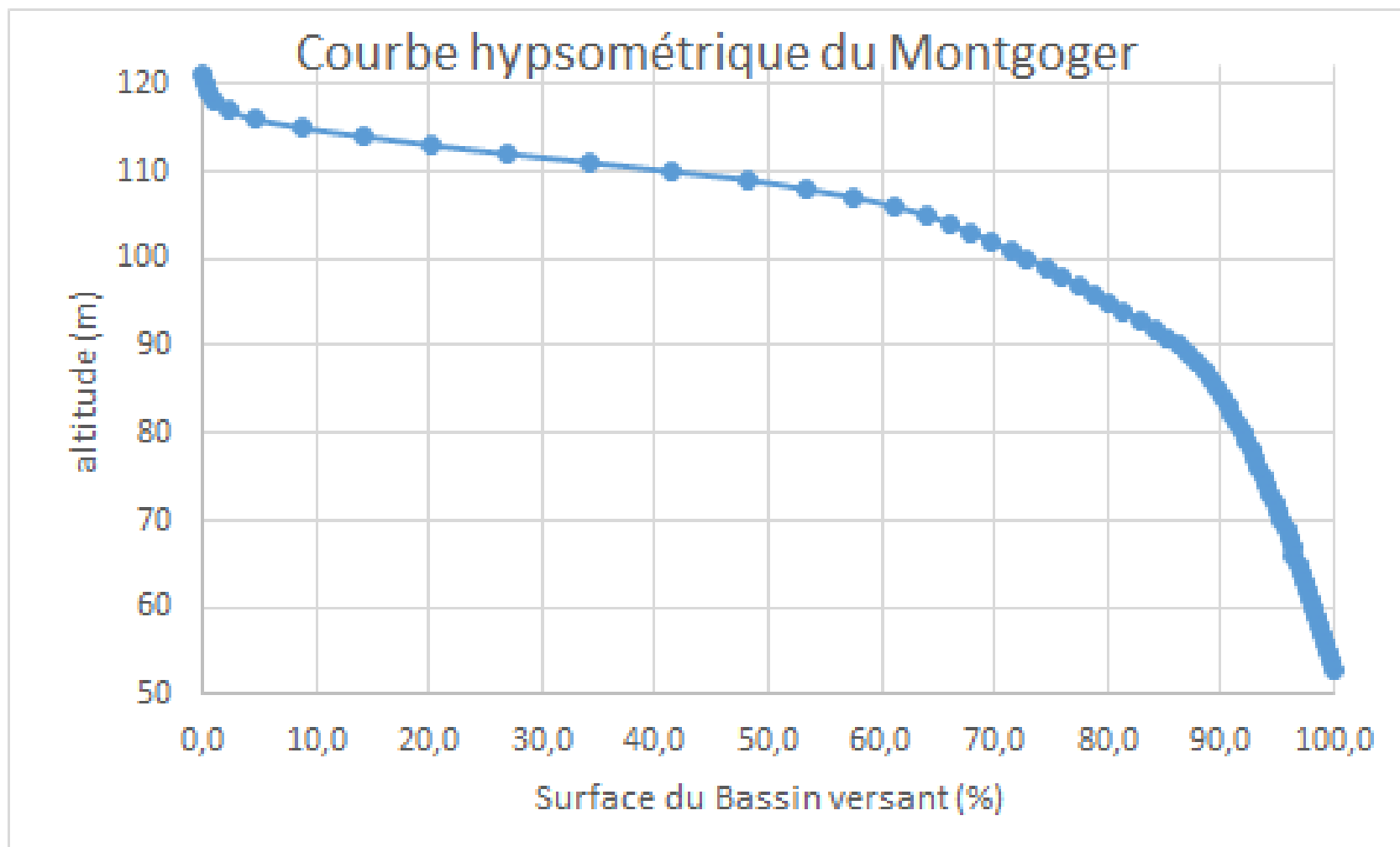


Annexes

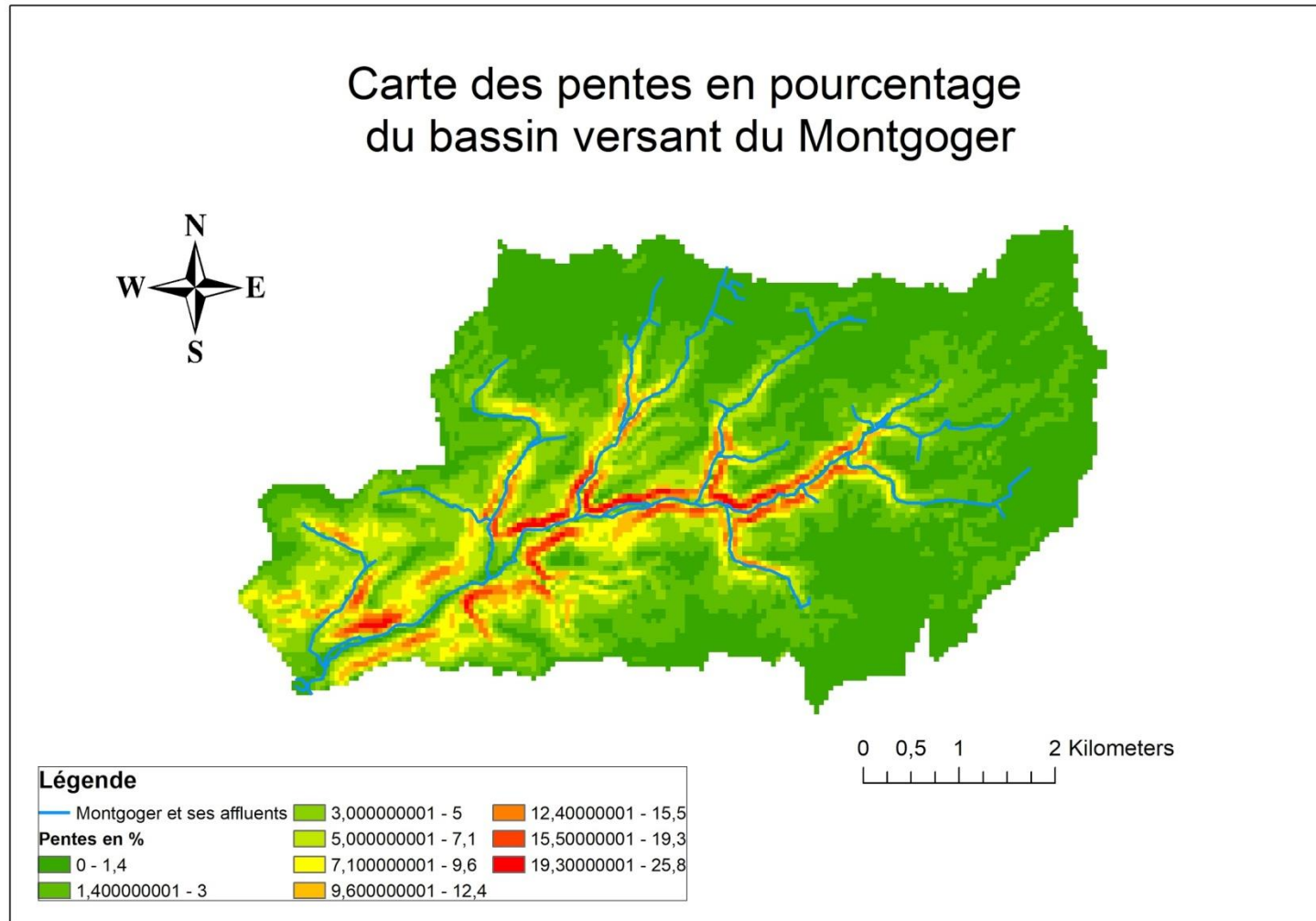
Annexe 1 : Graphique de la courbe hypsométrique du Montgoger (Source : IGNF_BDTOPOr_2-1, via Microsoft Excel)	I
Annexe 2 : Carte des pentes en pourcentage du bassin versant du Montgoger (Source : IGNF_BDTOPOr_2-1, via ArcGIS)	II
Annexe 3 : Graphique présentant les huit transects réalisés sur le bassin versant du Montgoger (Source : IGNF_BDTOPOr_2-1, via ArcGIS)	III
Annexe 4 : Graphiques présentant les profils altimétriques du Montgoger et de ces trois principaux affluents (Source : IGNF_BDTOPOr_2-1, via ArcGIS)	IV
Annexe 5 : Carte de l'occupation du sol pour le printemps sur 3 ans de 2010 à 2012 (Source : RPG, via ArcGIS)	V
Annexe 6 : Carte de l'occupation du sol pour l'été sur 3 ans de 2010 à 2012 (Source : RPG, via ArcGIS)	VI
Annexe 7 : Carte de l'occupation du sol pour l'automne sur 3 ans de 2010 à 2012 (Source : RPG, via ArcGIS)	VII
Annexe 8 : Carte de l'occupation du sol pour l'hiver sur 3 ans de 2010 à 2012 (Source : RPG, via ArcGIS)	VIII
Annexe 9 : Carte de la battance des sols du bassin versant du Montgoger (Source : CARTE DES SOLS DE LA RÉGION CENTRE IGN-INRA-Chambre d'agriculture de l'Indre-et-Loire - 1989, via ArcGIS)	IX
Annexe 10 : Carte d'érodibilité des sols du bassin versant du Montgoger (Source : CARTE DES SOLS DE LA RÉGION CENTRE IGN-INRA-Chambre d'agriculture de l'Indre-et-Loire - 1989, via ArcGIS)	X
Annexe 11 : Carte d'érosion du bassin versant du Montgoger sur 3 ans pour le printemps (via ArcGIS)	XI
Annexe 12 : Carte d'érosion du bassin versant du Montgoger sur 3 ans pour l'été (via ArcGIS)	XII
Annexe 13 : Carte d'érosion du bassin versant du Montgoger sur 3 ans pour l'automne (via ArcGIS)	XIII
Annexe 14 : Carte d'érosion du bassin versant du Montgoger sur 3 ans pour l'hiver (via ArcGIS)	XIV
Annexe 15 : Graphique présentant les normes du SEQ-Eau	XV
Annexe 16 : Résultats de la pêche électrique de 2012	XVI
Annexe 17 : Résultats de la pêche électrique de 2015	XVIII
Annexe 18 : Liste des espèces présentes sur la commune de Saint-Epain (Source : VigieFlore)	XX
Annexe 19 : Liste des espèces animales menacées sur la commune de Saint-Epain (Source : INPN)	XXII

Annexe 20 : PLU de Saint-Epain (Source : Mairie de Saint-Epain).....	XXIII
Annexe 21 : Entretien avec la Station expérimentale de la Morinière	XXIV
Annexe 22 : Entretien avec le Maire et l'adjoint au Maire de Saint-Epain.....	XXV
Annexe 23 : Entretien avec Dominique Deslis riverain et ancien élu de Saint-Epain	XXVIII
Annexe 24 : Entretien avec Jacques De-Senety agriculteur et propriétaire du gîte du moulin de l'étang	XXX
Annexe 25 : Carte présentant les zones vulnérables aux nitrates sur le département d'Indre- et-Loire (Source : REAL Centre-Val de Loire)	XXXI

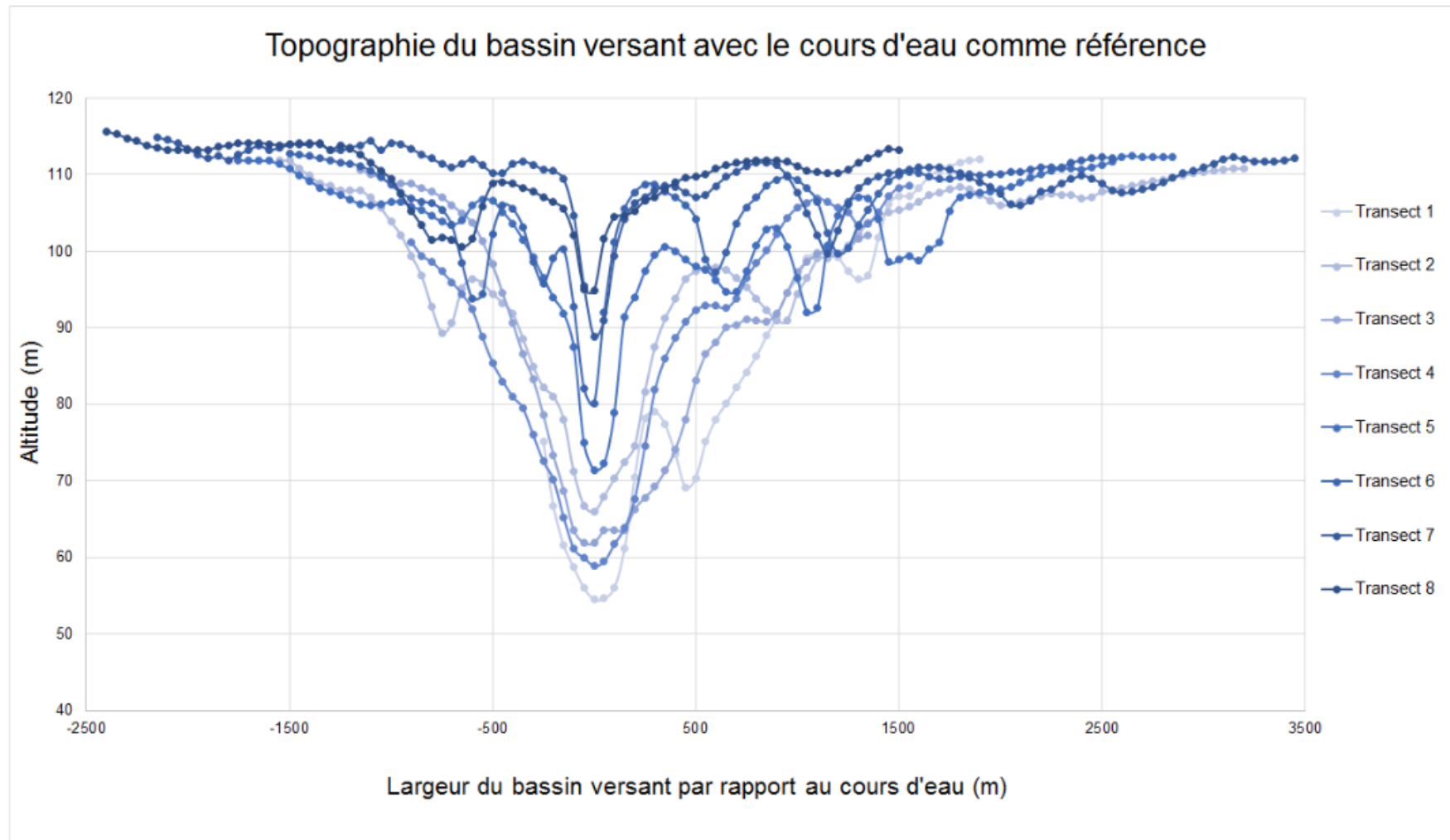
Annexe 1 : Graphique de la courbe hypsométrique du Montgoger (Source : IGNF_BDTOPOr_2-1, via Microsoft Excel)



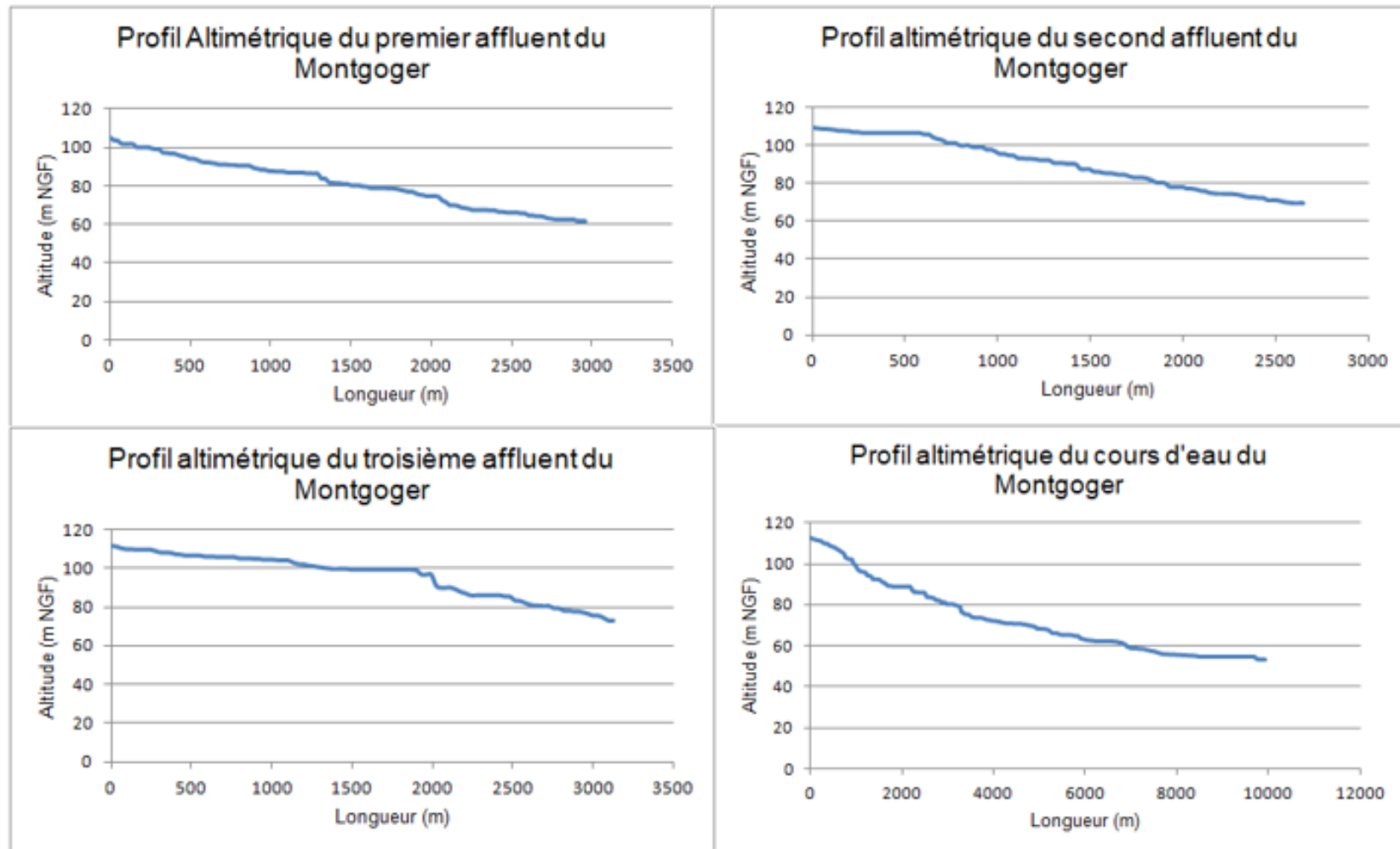
Annexe 2 : Carte des pentes en pourcentage du bassin versant du Montgoger (Source : IGFN_BDTOPOr_2-1, via ArcGIS)

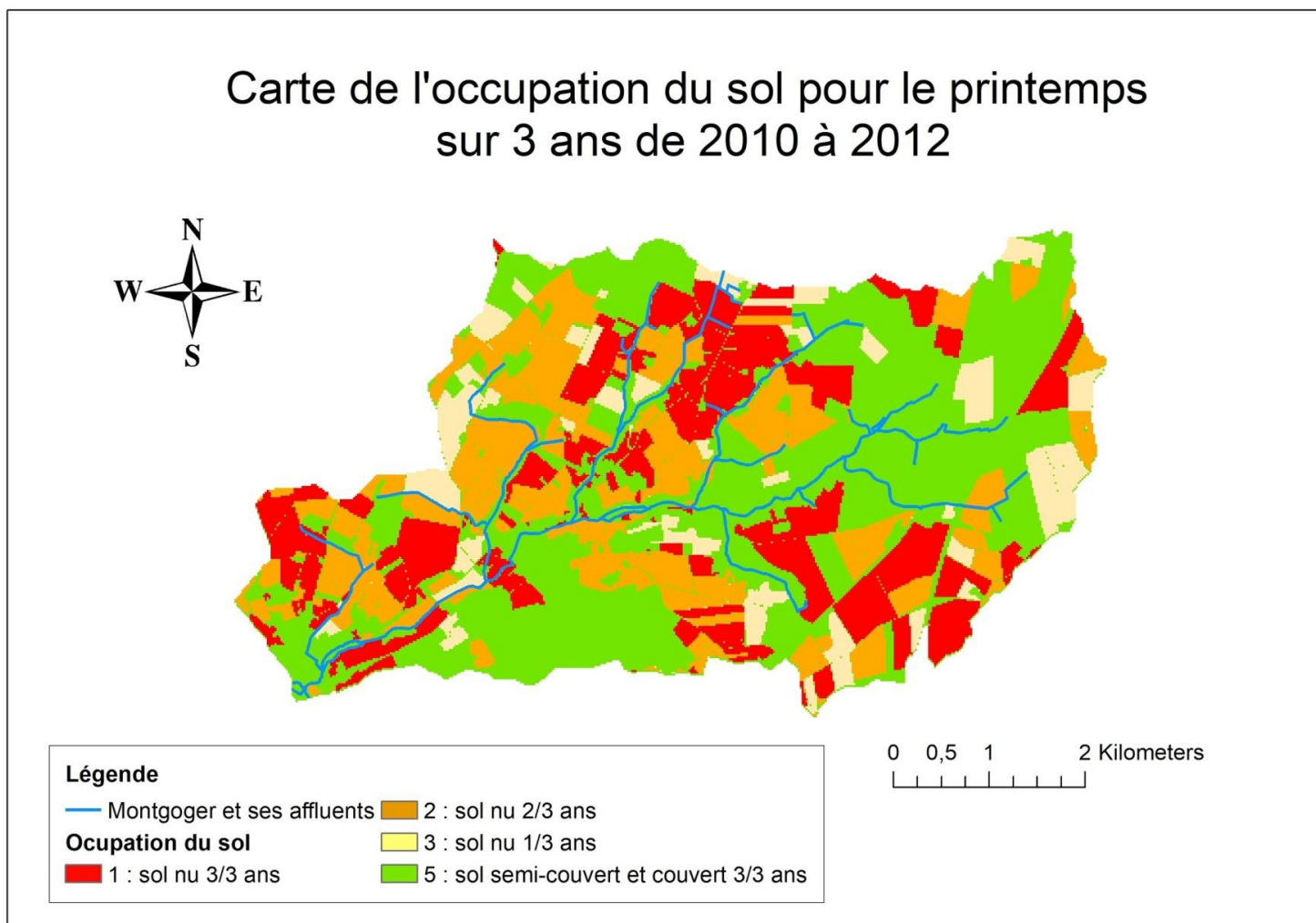


Annexe 3 : Graphique présentant les huit transects réalisés sur le bassin versant du Montgoger (Source : IGNF_BDTOPOr_2-1, via ArcGIS)

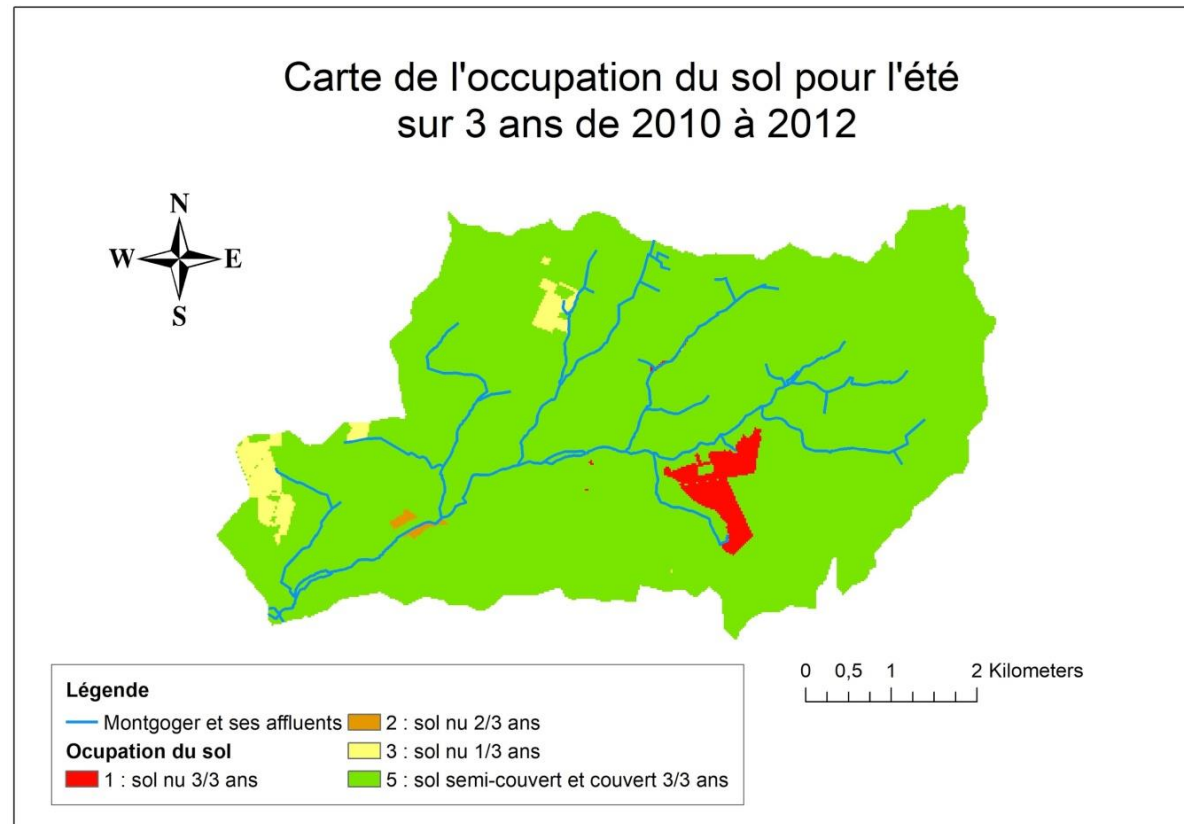


Annexe 4 : Graphiques présentant les profils altimétriques du Montgoger et de ces trois principaux affluents (Source : IGNF_BDTOPOr_2-1, via ArcGIS)

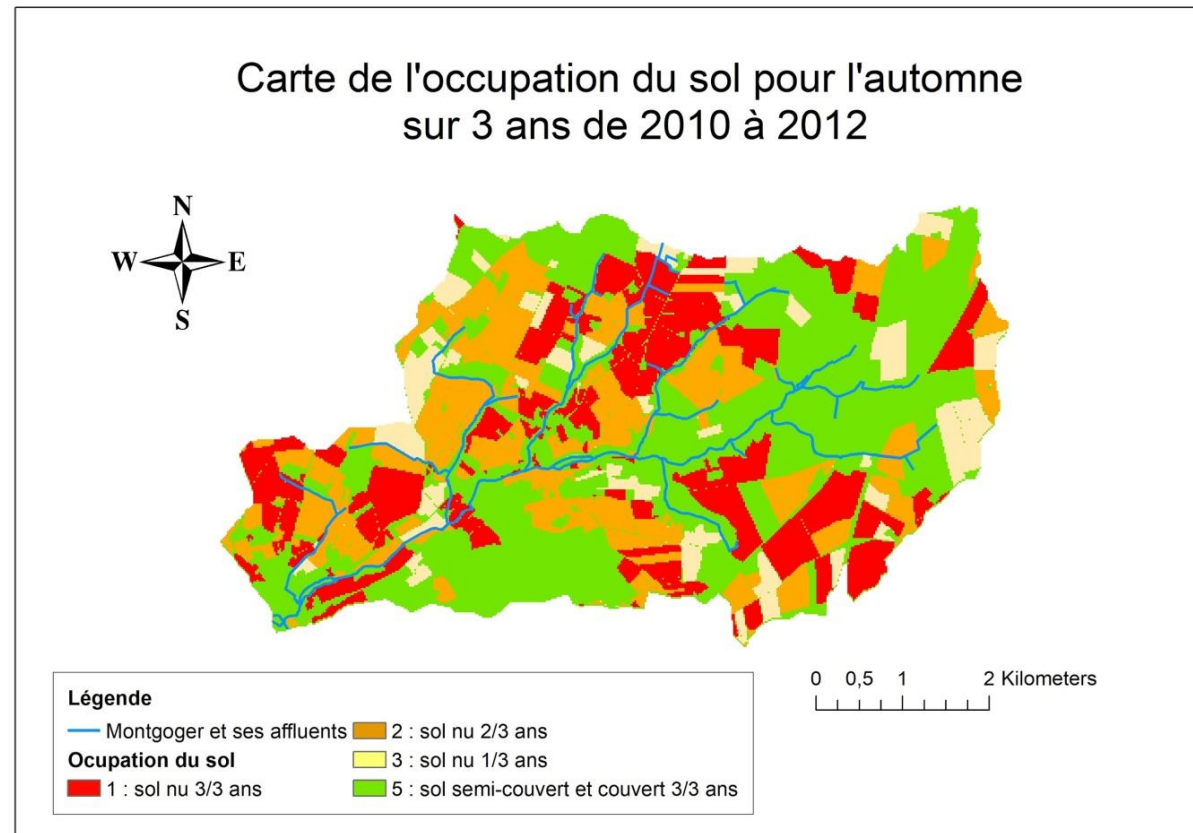




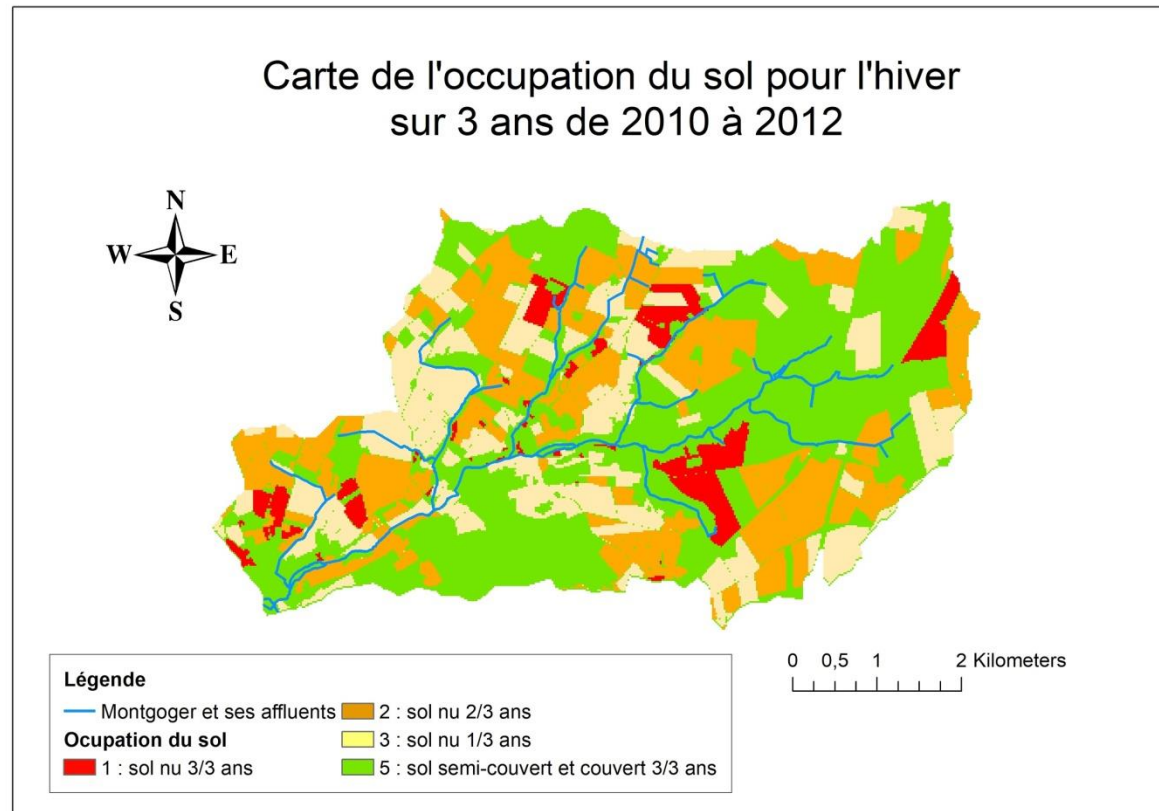
Annexe 6 : Carte de l'occupation du sol pour l'été sur 3 ans de 2010 à 2012 (Source : RPG, via ArcGIS)



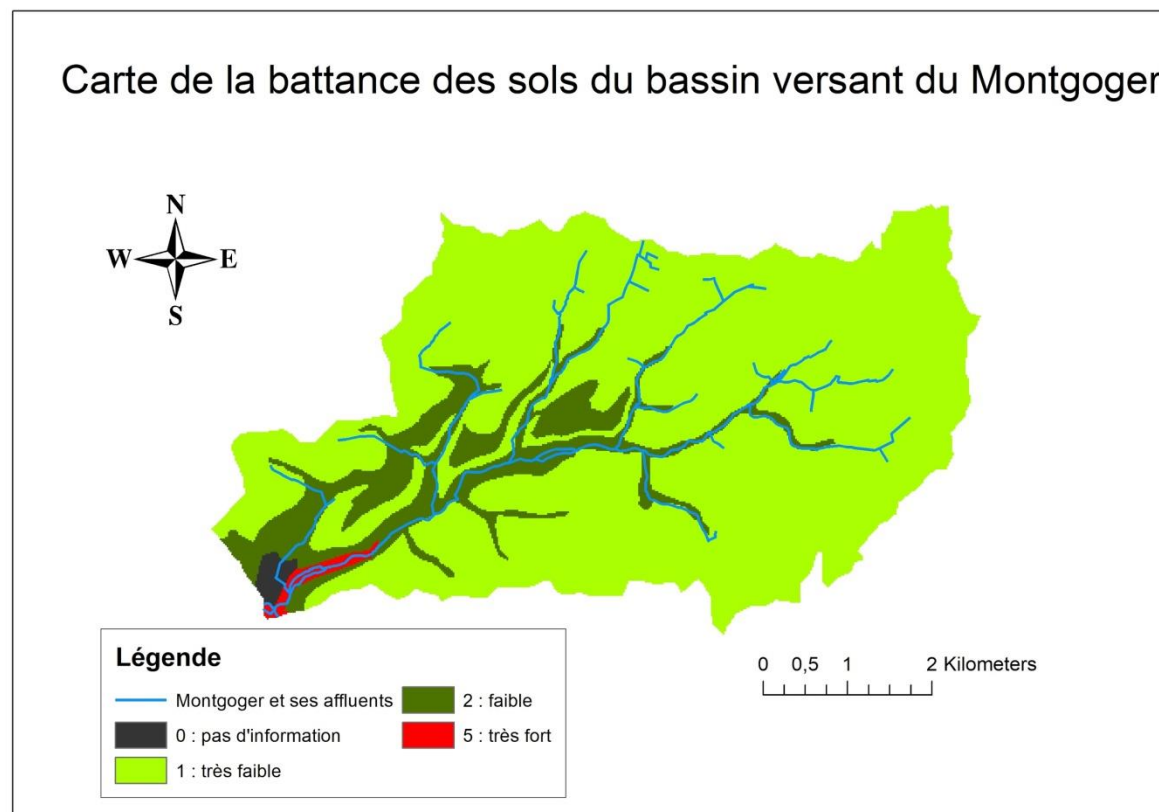
Annexe 7 : Carte de l'occupation du sol pour l'automne sur 3 ans de 2010 à 2012 (Source : RPG, via ArcGIS)



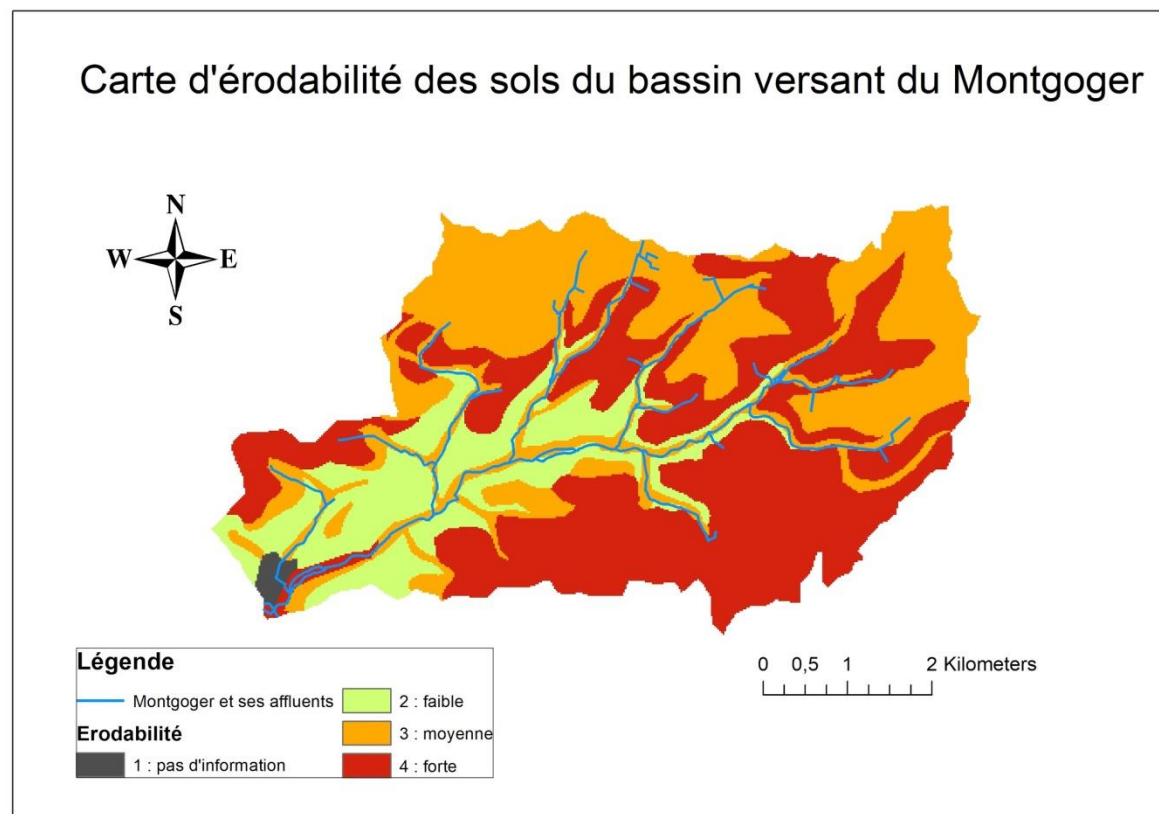
Annexe 8 : Carte de l'occupation du sol pour l'hiver sur 3 ans de 2010 à 2012 (Source : RPG, via ArcGIS)



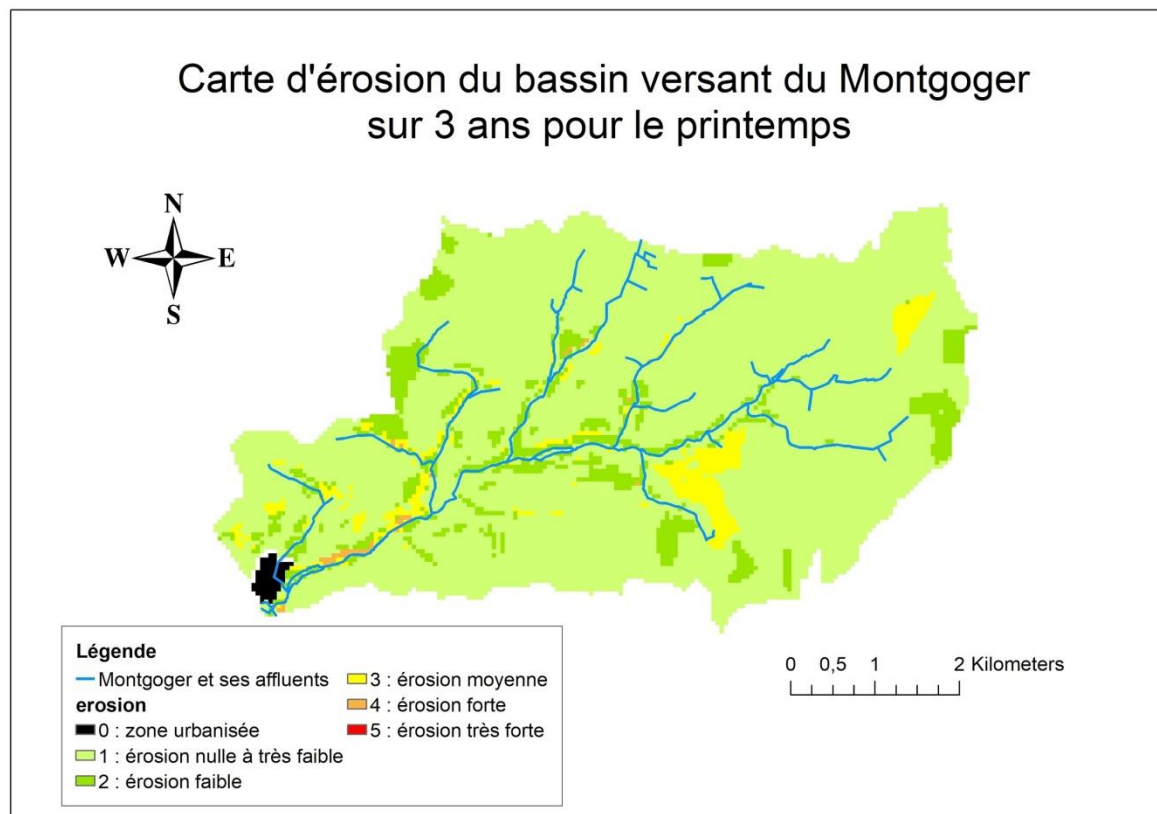
Annexe 9 : Carte de la battance des sols du bassin versant du Montgoger (Source : CARTE DES SOLS DE LA RÉGION CENTRE IGN-INRA-Chambre d'agriculture de l'Indre-et-Loire - 1989, via ArcGIS)



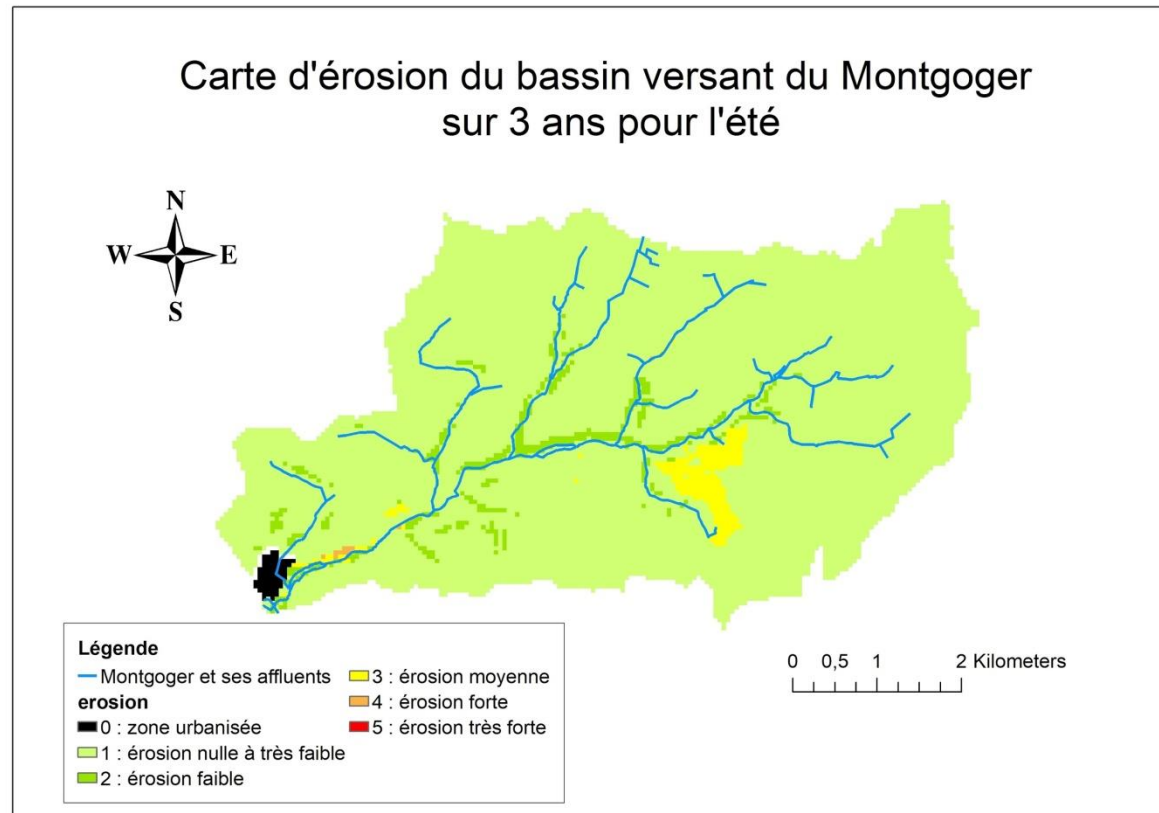
Annexe 10 : Carte d'érodibilité des sols du bassin versant du Montgoger (Source : CARTE DES SOLS DE LA RÉGION CENTRE IGN-INRA-Chambre d'agriculture de l'Indre-et-Loire - 1989, via ArcGIS)



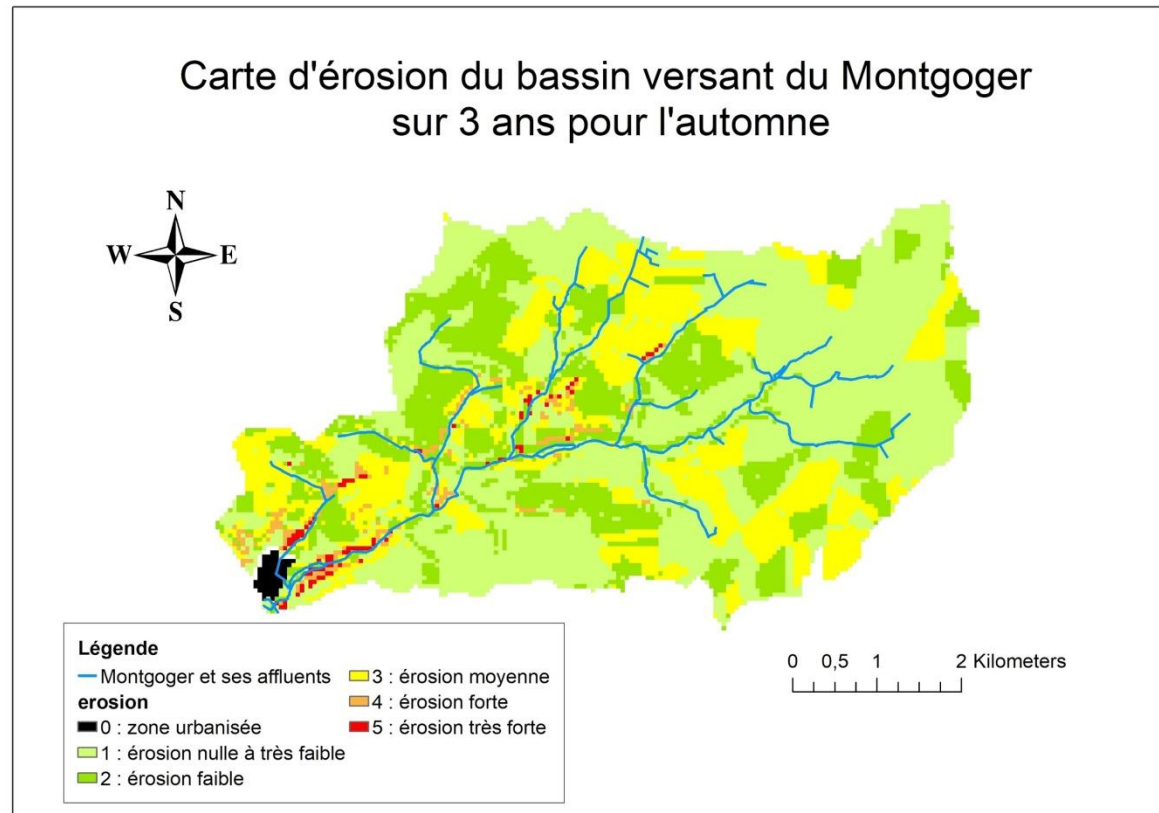
Annexe 11 : Carte d'érosion du bassin versant du Montgoger sur 3 ans pour le printemps (via ArcGIS)



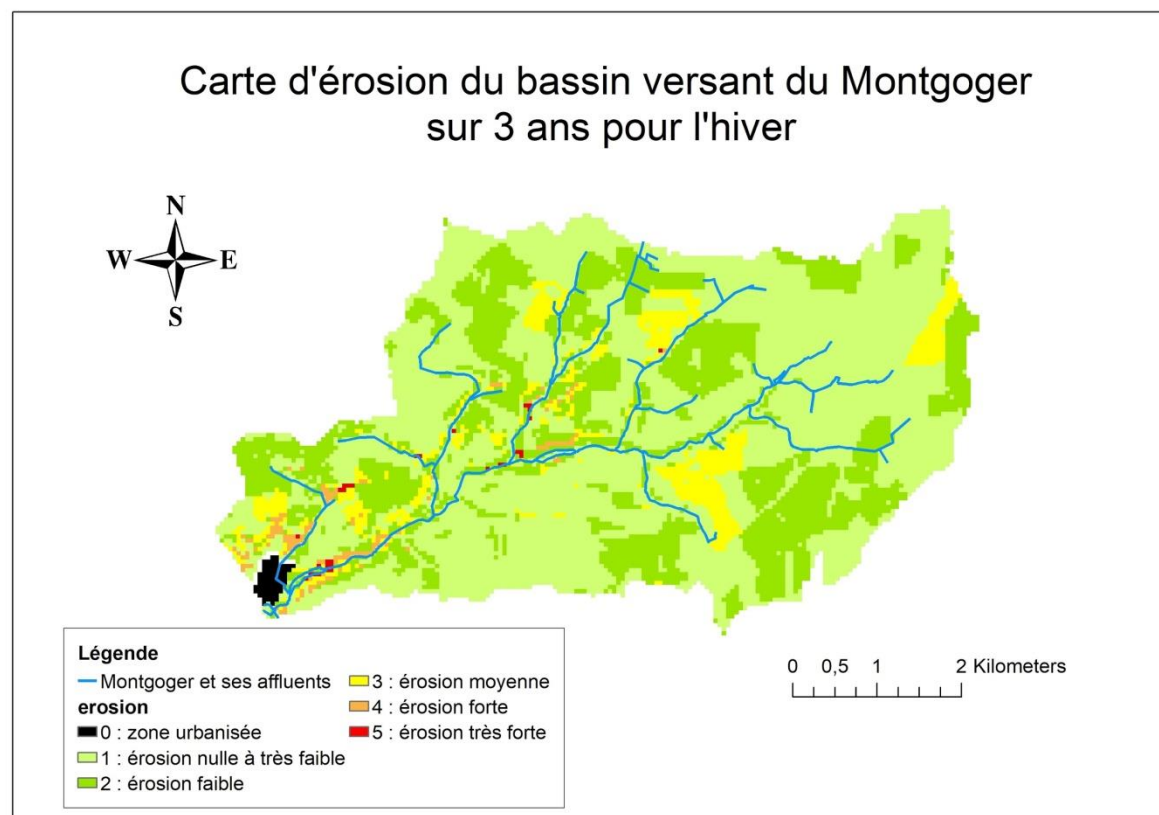
Annexe 12 : Carte d'érosion du bassin versant du Montgoger sur 3 ans pour l'été (via ArcGIS)



Annexe 13 : Carte d'érosion du bassin versant du Montgoger sur 3 ans pour l'automne (via ArcGIS)



Annexe 14 : Carte d'érosion du bassin versant du Montgoger sur 3 ans pour l'hiver (via ArcGIS)



Annexe 15 : Graphique présentant les normes du SEQ-Eau

<i>Classe d'aptitude</i>	®	<i>Bleu</i>	<i>Vert</i>	<i>Jaune</i>	<i>Orange</i>	<i>Rouge</i>
<i>Indice d'aptitude</i>	®	80	60	40	20	
MATIERES AZOTEES HORS NITRATES						
NH_4^+ (mg/l NH_4)		0,1	0,5	2	5	
NKJ (mg/l N)		1	2	4	10	
NO_2^- (mg/l NO_2)		0,03	0,3	0,5	1	
NITRATES						
Nitrates (mg/l NO_3)		2				
MATIERES PHOSPHOREES						
PO_4^{3-} (mg/l PO_4)		0,1	0,5	1	2	
Phosphore total (mg/l P)		0,05	0,2	0,5	1	
EFFETS DES PROLIFERATIONS VEGETALES						
Chlorophylle a + phéopigments ($\mu\text{g/l}$)		10	60	120	240	
Taux de saturation en O_2 ¹		110	130	150	200	
PH ¹		8,0	8,5	9,0	9,5	
DO2 (mini-maxi) (mg/l O_2) ²		1	3	6	12	
PARTICULES EN SUSPENSION						
MES (mg/l)		25	50	100	150	
Turbidité (NTU)		15	35	70	100	
Transparence SECCHI (cm)		200	100	50	25	

Annexe 16 : Résultats de la pêche électrique de 2012

Renseignements halieutiques					Observations sur le repeuplement		
Fréquentation par les pêcheurs : Faible							
Empoisonnement : Absence de déversement de poissons							
Droit de Pêche : Autres cas (dont réserve)							
Caractéristiques morphodynamiques							
Type d'écoulement	Import. relative en %	Prof. moy. en m.	Granulométrie		Type de colmatage	Végétation aquatique	
			Dominante	Accessoire		Dominante	Rec en %
COURANT							
PLAT	80	0.25	Sables fins	Pierres fines	Sédiments fins	Hélophytes	5
PROFOND	20	0.50	Sables fins	Pierres fines	Sédiments fins	Pas de végétation	0
Abris pour les poissons				Observations : Abris / Végétation / Colmatage			
Sinuosité	Cours d'eau sinueux						
Ombrage	Rivière dégagée						
<i>Types d'abris : Abondance/importance</i>							
Trous, Fosses	Moyenne						
Sous-berges	Faible						
Granulométrie	Faible						
Embâcles, Souches	Faible						
Végétation aquatique	Faible						
Végétation rivulaire	Faible						
Renseignements sur la pêche							
Conditions de pêche					Observations sur la pêche		
Hydrologie	: Basses eaux			Station relativement uniforme avec des fonds sableux			
Turbidité	: Nulle (fond visible)						
Température	: 16.2 °C						
Conductivité	: 600 µS/cm						
Débit	:						
Longueur prospectée	: 80 m			Largeur de la lame d'eau	: 4.1 m		
Largeur prospectée	: 4.1 m			Pente de la ligne d'eau	:		
Surface prospectée	: 328 m²			Section mouillée	: 0.98 m²		
Temps de pêche	: 64 1/100h			Dureté	:		
Observations générales							
Station relativement uniforme qui a fait l'objet de travaux début juillet 2012							

Opération : 87580000060

Date : 26/06/2012

Surface : 328 m²

		TABLEAU GENERAL					
Espèces		Effectif	Densité Hectare	% de l'effectif	Poids	Biomasse Kg/Hectare	% du poids
Brème	BRE	9	274	2	982	30	11
Brochet	BRO	1	30	«	167	5	2
Carassin argenté	CAG	1	30	«	136	4	2
Carpe commune	CCO	2	61	«	695	21	8
Chabot	CHA	51	1555	12	126	4	1
Chevaine	CHE	13	396	3	1154	35	13
Epinochette	EPT	11	335	3	11	«	«
Gardon	GAR	255	7774	60	3335	102	39
Goujon	GOU	1	30	«	2	«	«
Loche franche	LOF	40	1220	9	73	2	1
Poisson chat	PCH	1	30	«	12	«	«
Perche	PER	16	488	4	1278	39	15
Rotengle	ROT	22	671	5	55	2	1
Tanche	TAN	1	30	«	571	17	7
Vairon	VAI	1	30	«	16	«	«
TOTAL - Nb Esp : 15			12954			263	

Annexe 17 : Résultats de la pêche électrique de 2015

Ruisseau de Montgoger à Saint-epain

Opération : 87580000100

Date : 02/06/2015

Renseignements halieutiques

Fréquentation par les pêcheurs : Faible
Empoisonnement : Absence de déversement de poissons
Droit de Pêche : Droit de pêche privatif

Observations sur le repeuplement

Caractéristiques morphodynamiques

Type d'écoulement	Import. relative en %	Prof. moy. en m.	Granulométrie		Type de colmatage	Végétation aquatique	
			Dominante	Accessoire		Dominante	Rec en %
COURANT	65	0.00	Cailloux fins	Cailloux grossiers	Pas de colmatage	Phanérogames immergées	0
PLAT	10	0.00	Cailloux fins	Sables fins	Recouvrements	Pas de végétation	0
PROFOND	25	0.00	Sables grossiers	Sables fins	Sédiments fins	Pas de végétation	0

Abris pour les poissons

Sinuosité : Cours d'eau sinueux
Ombrage : Rivière dégagée

Types d'abris : Abondance/importance

Trous, Fosses : Moyenne
Sous-berges : Faible
Granulométrie : Moyenne
Embâcles, Souches : Faible
Végétation aquatique : Faible
Végétation rivulaire : Faible

Observations : Abris / Végétation / Colmatage

Renseignements sur la pêche

Conditions de pêche

Hydrologie : Basses eaux
Turbidité : Nulle (fond visible)
Température : 16 °C
Conductivité :
Débit :

Observations sur la pêche

Longueur prospectée : 80 m

Largeur prospectée : 3 m

Surface prospectée : 240 m²

Temps de pêche : 147 (cent/h)

Largeur de la lame d'eau : 3 m

Pente de la ligne d'eau :

Section mouillée : 0.55 m²

Dureté :

Observations générales

Station beaucoup plus biogène suite aux travaux de recharge granulométrique et banquettes réalisés en 2012

Opération : 87580000100

Date : 02/06/2015

Surface : 240 m²

TABLEAU GENERAL

Espèces		Effectif	Densité Hectare	% de l'effectif	Poids	Biomasse Kg/Hectare	% du poids
Anguille	ANG	4	167	«	848	35	15
Chabot	CHA	34	1417	2	177	7	3
Chevaine	CHE	37	1542	2	481	20	8
Epinochette	EPT	33	1375	2	35	1	1
Gardon	GAR	149	6208	9	731	30	13
Goujon	GOU	15	625	1	237	10	4
Loche franche	LOF	158	6583	9	580	24	10
Ecrevisse américaine	OCL	1	42	«	9	«	«
Perche	PER	4	167	«	449	19	8
Pseudorasbora	PSR	1	42	«	5	«	«
Rotengle	ROT	8	333	«	33	1	1
Vairon	VAI	1249	52042	74	2112	88	37
TOTAL - Nb Esp : 12			70543			237	

Annexe 18 : Liste des espèces présentes sur la commune de Saint-Epain (Source : VigieFlore)

<i>Acer campestre</i>	<i>Crepis pulchra</i> INCERTAIN
<i>Acer pseudoplatanus</i>	<i>Crepis sancta</i> INCERTAIN
<i>Agrimonia eupatoria</i>	<i>Cynoglossum officinale</i>
<i>Agrostis stolonifera</i>	<i>Dactylis glaucescens</i> (<i>Dactylis glomerata</i>)
<i>Ajuga reptans</i>	<i>Dactylis glomerata</i>
<i>Anagallis arvensis</i>	<i>Daphne laureola</i>
<i>Anisantha sterilis</i> (<i>Bromus sterilis</i>)	<i>Daucus carota</i>
<i>Arctium lappa</i>	<i>Echinochloa crus-galli</i>
<i>Arrhenatherum elatius</i>	<i>Elymus</i> INCERTAIN
<i>Arrhenatherum elatius</i> INCERTAIN	<i>Elymus caninus</i> (<i>Roegneria canina</i>)
<i>Artemisia vulgaris</i>	<i>Elytrigia</i>
<i>Arum italicum</i>	<i>Elytrigia repens</i> INCERTAIN
<i>Avellinia</i> INCERTAIN	<i>Epilobium</i> INCERTAIN
<i>Avena fatua</i> INCERTAIN	<i>Epilobium hirsutum</i> INCERTAIN
<i>Bellis perennis</i>	<i>Epilobium obscurum</i> INCERTAIN
<i>Brachypodium pinnatum</i>	<i>Equisetum arvense</i>
<i>Brachypodium pinnatum</i> INCERTAIN	<i>Equisetum pratense</i>
<i>Brachypodium sylvaticum</i>	<i>Euonymus</i>
<i>Bromus</i> INCERTAIN	<i>Fallopia convolvulus</i>
<i>Bromus erectus</i>	<i>Festuca</i> INCERTAIN
<i>Bromus hordeaceus</i>	<i>Fragaria vesca</i>
<i>Bromus racemosus</i> INCERTAIN	<i>Fragaria vesca</i> INCERTAIN
<i>Bromus sterilis</i>	<i>Fraxinus</i>
<i>Bryonia cretica</i>	<i>Galium</i>
<i>Calamagrostis</i> INCERTAIN	<i>Galium aparine</i>
<i>Campanula rapunculus</i>	<i>Galium parisiense</i> INCERTAIN
<i>Capsella bursa-pastoris</i>	<i>Galium pumilum</i> INCERTAIN
<i>Carduus crispus</i> INCERTAIN	<i>Geranium columbinum</i>
<i>Carex flacca</i>	<i>Geranium molle</i>
<i>Carpinus</i>	<i>Geranium molle</i> INCERTAIN
<i>Carpinus betulus</i>	<i>Geranium pusillum</i> (<i>Geranium pusillum</i>)
<i>Centaurea jacea</i>	<i>Geranium pusillum</i> INCERTAIN
<i>Cerastium</i> INCERTAIN	<i>Geranium robertianum</i>
<i>Cerastium fontanum</i> INCERTAIN	<i>Geranium robertianum</i> INCERTAIN
<i>Chaerophyllum temulentum</i> (<i>Chaerophyllum temulum</i>)	<i>Geum urbanum</i>
<i>Cirsium</i> INCERTAIN	<i>Hedera helix</i>
<i>Cirsium arvense</i>	<i>Heracleum sphondylium</i>
<i>Cirsium vulgare</i>	<i>Hieracium</i> INCERTAIN
<i>Cirsium vulgare</i> INCERTAIN	<i>Himantoglossum hircinum</i>
<i>Clematis vitalba</i>	<i>Holcus lanatus</i>
<i>Convolvulus arvensis</i>	<i>Hordeum murale</i> (<i>Hordeum murinum</i>)
<i>Convolvulus arvensis</i> INCERTAIN	<i>Humulus lupulus</i>
<i>Conyza canadensis</i>	<i>Hypericum perforatum</i>
<i>Cornus sanguinea</i>	<i>Hypnum cupressiforme</i>
<i>Corydalis</i> INCERTAIN	<i>Hypnum cupressiforme</i> INCERTAIN
<i>Crepis</i>	<i>Juglans regia</i>

Kickxia spuria	Quercus pubescens
Knautia arvensis	Quercus robur
Knautia arvensis INCERTAIN	Ranunculastrum repens (Ranunculus repens)
Lactuca serriola	Ranunculus
Lapsana communis	Ranunculus acris
Lathyrus pratensis	Ranunculus acris INCERTAIN
Lathyrus pratensis INCERTAIN	Ranunculus repens
Ligustrum vulgare	Ranunculus repens INCERTAIN
Lithospermum purpurascens (Lithospermum purpureocaeruleum)	Rosa
Lolium	Rubia peregrina
Lolium perenne	Rubus
Lotus corniculatus	Rubus caesius
Lysimachia nummularia	Rubus caesius INCERTAIN
Malva pusilla	Rubus fruticosus
Malva sylvestris	Rubus fruticosus INCERTAIN
Medica lupulina (Medicago lupulina)	Ruscus aculeatus
Medicago lupulina	Sambucus ebulus
Medicago minima INCERTAIN	Sanguisorba minor
Medicago sativa	Saponaria officinalis INCERTAIN
Mentha suaveolens	Senecio jacobaea
Mercurialis annua	Setaria
Mycelis muralis	Silene nutans
Myosotis arvensis	Silene nutans INCERTAIN
Origanum vulgare	Sonchus INCERTAIN
Papaver rhoeas	Sonchus asper
Parietaria judaica	Sorbus torminalis
Pastinaca sativa	Succisa pratensis
Phleum	Taraxacum
Phleum bertolonii (Phleum pratense)	Taraxacum INCERTAIN
Picris hieracioides	Taxus baccata
Picris hieracioides INCERTAIN	Tilia
Plantago lanceolata	Torilis arvensis
Plantago major	Torilis japonica
Poa	Tragopogon pratensis
Poa INCERTAIN	Trifolium campestre
Poa annua	Trifolium campestre INCERTAIN
Poaceae INCERTAIN	Trifolium pratense
Potentilla repens (Potentilla reptans)	Trifolium repens
Potentilla reptans	Triticum
Primula officinalis (Primula veris)	Ulmus
Primula veris	Urtica dioica
Prunella vulgaris	Verbascum INCERTAIN
Prunus spinosa INCERTAIN	Veronica chamaedrys
Pulmonaria longifolia	Veronica persica
Quercus	Viburnum lantana
Quercus INCERTAIN	Vicia sativa

Annexe 19 : Liste des espèces animales menacées sur la commune de Saint-Epain (Source : INPN)

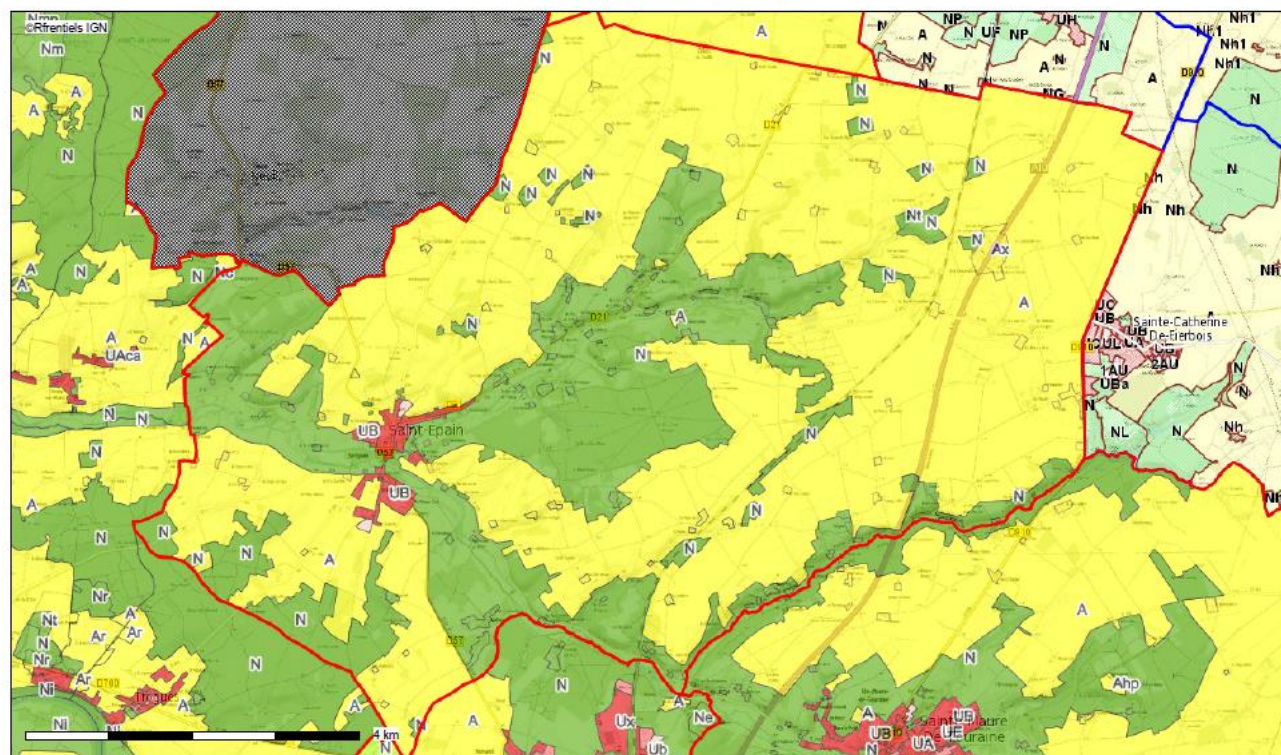


Liste des espèces menacées (Commune : Saint-Épain)

Nom(s) cité(s)	Nom vernaculaire	Catégorie France	Critères France
Gallinago gallinago	Bécassine des marais	CR	C1+2a(i) D
Accipiter gentilis arrigonii	Autour des palombes	EN	D
Emberiza schoeniclus	Bruant des roseaux	EN	A2b
Alcedo atthis	Martin-pêcheur d'Europe	VU	A2b
Anas crecca	Sarcelle d'hiver	VU	D1
Anthus pratensis	Pipit farlouse	VU	A2b
Canis lupus	Loup gris	VU	EN (D) (-1)
Carduelis cannabina	Linotte mélodieuse	VU	A2b
Carduelis carduelis	Chardonneret élégant	VU	A2b
Carduelis chloris	Verdier d'Europe	VU	A2b
Dendrocopos minor	Pic épeichette	VU	A2b
Emberiza citrinella	Bruant jaune	VU	A2b
Hydrobates pelagicus	Pétrel tempête	VU	C1
Myotis nattereri	Murin de Natterer	VU	D1
Nyctalus noctula	Noctule commune	VU	A2b+3c+4bc
Pyrrhula pyrrhula	Bouvreuil pivoine	VU	A2b
Serinus serinus	Serin cini	VU	A2b
Streptopelia turtur	Tourterelle des bois	VU	A2b

Annexe 20 : PLU de Saint-Epain (Source : Mairie de Saint-Epain)

Documents d'urbanisme communaux



Description :

Document de simple information - seul le document papier officiel consultable en mairie est OPPOSABLE.

LES DOCUMENTS D'URBANISME SERONT TRANSFERES PROGRESSIVEMENT SUR LE GEOPORTAIL DE L'URBANISME.

Carte publiée par l'application CARTELIE
Ministre de l'égalité des territoires et du Logement / Ministère de l'écologie, du Développement durable et de l'énergie
SG/SPSS/PSI/PSH - CP21 (DOMETER)



Conception : DDT 37

Date d'impression : 08-12-2017

- Département
- Géoportail de l'urbanisme (GPU) :
- Document d'urbanisme en ligne sur GPU
- Communes RNU
- Sans document d'urbanisme
- Documents d'urbanisme communaux
- Carte Communale
- PLU
- POS
- Noms des communes
- Autoroute
- Nationale
- Départementale
- TGV
- Autre
- Secteurs de Carte Communale
- Ouvert à la construction
- Réserve aux activités
- Fermé à la construction
- Zonages POS-PLU
- A : agricole
- AU : à urbaniser alternatif
- AU : à urbaniser cloqué
- N : naturel
- Nh : naturel constructible
- U : urbanisé
- Rivière, canal (largeur de plus de 50m)
- Rivière, canal (largeur de plus de 50m) - Intermittent
- Rivière, canal (largeur entre 15m et 50m)
- Rivière, canal (largeur entre 15m et 50m) - Intermittent
- Rivière, canal (largeur de moins de 15m)
- Rivière, canal (largeur de moins de 15m) - Intermittent
- Surface d'eau (permanente)
- Surface d'eau (intermittente)
- Scan Express 25 Standard

Station expérimentale de la Morinière

Quel est votre domaine d'activité?

Notre domaine d'activité est l'arboriculture (verger de 36ha environ planté).

Quel(s) mode(s) d'irrigation utilisez-vous ?

Nous utilisons 2 modes d'irrigation : le goutte à goutte et le microjet (sous frondaison).

Sur quelle période s'étend l'irrigation du verger?

La période d'irrigation peut s'étendre de mai à octobre mais les prélèvements dans le Montgoger sont faits en fonction de la pluviométrie.

Informations complémentaires :

Nous prélevons dans le ruisseau pour remplir nos 2 réserves d'eau (capacité 60 000 m³ et 25 000 m³) quand les quantités en réserve sont insuffisantes.

Pour un verger on compte entre 170 et 220 mm d'eau nécessaire par ha.

Pas de rejet dans le cours d'eau.

Pourquoi avoir choisi ce lieu pour s'implanter? Il y a t-il un lien avec la nature du sol?

L'exposition au soleil? Le cours d'eau?

Notre station est une station d'expérimentation voulue par les arboriculteurs.

A la création en 1980, ils ont choisi ce site situé dans une région pas particulièrement arboricole en pensant que si les résultats étaient satisfaisants à La Morinière, cela voulait dire que dans des régions où l'arboriculture est bien présente, on pourrait facilement transposer l'expérimentation en grandeur réelle.

Il faut savoir que la Station rayonne sur tout le quart Nord-Ouest de la France.

On peut donc dire que le choix n'a pas été fait spécialement par rapport à la nature du sol, l'ensoleillement ou le réseau hydrographique.

Monsieur Serge LECOMTE, Maire de Saint-Epain

Monsieur Marc FOUQUIER, Adjoint au Maire chargé du tourisme et du patrimoine

- **Quel est la relation entre la commune de Saint-Epain et le Montgoger?**

Monsieur LECOMTE : Le Montgoger est délaissé, il est à revaloriser.

Il y a un lavoir désaffecté le long du Montgoger. "C'est dommage, à remettre en valeur"

Le lavoir au niveau du moulin de l'étang a un fort potentiel. Il y a déjà un lavoir qui a été remis en état sur le Courtineau.

Monsieur FOUQUIER : Projet actuel : randonnée pédestre et cycliste avec des points touristiques le long du cours d'eau. L'idée est de faire une boucle de randonnée en incluant le cours d'eau.

Il y a trois lavoirs sur le territoire, dont un au niveau du Montgoger.

Dans cette optique, des actions sont à envisager avec les propriétaires privé afin qu'ils préservent les bords du cours d'eau et pour pouvoir y accéder plus facilement.

- **Quelles actions la mairie peut-elle réaliser à son niveau sur le Montgoger?**

Le syndicat de la Manse gère en entièreset les aménagements et la gestion du cours d'eau. Le syndicat de la Manse à été en partie crée par la commune de Saint-Epain pour mettre en commun les moyens de chaque commune. Il existe donc un lien étroit entre le syndicat et les élus.

- **Des seuils ont-ils été réalisés sur la rivière?**

Monsieur LECOMTE : Un seuil a été démolie entre la bourdonnière et le clos pilet. Au niveau de la Morinière (verger), le seuil existant a été transformé pour l'alimentation des retenues.

- **Quels ouvrages y-a-t-il eu sur le Montgoger?**

Des curages ont eu lieu au 19ème siècle, mais aujourd'hui le ruisseau a repris son cours, les transformations du 19ème n'ont pas d'impact sur le cours d'eau aujourd'hui.

- **Que pensez-vous de la qualité du Montgoger?**

Monsieur FOUQUIER : La qualité est en progrès. Il a y eu une baisse du nombre de poissons au 20ème siècle, qui ré-augmente petit à petit car la commune est attentive à cette évolution.

Concernant le débit, il a toujours été faible.

Monsieur LECOMTE : Cette année une pêche électrique à été réalisée au niveau de l'étang communal, il semblerait qu'il y ait une évolution de la population de certaines espèces. Ceci est peut-être dû au reméandrage. "L'aménagement a été efficace".

- **Quel est la méthode d'assainissement en place dans la commune?**

Monsieur FOUQUIER : Le bourg est raccordé à un réseau collectif. Traitement des eaux par une station d'épuration à boue activées localisée sur la commune et rejetant dans la Manse.

Pour les hameaux éloignés du bourg, assainissement individuel.

Monsieur LECOMTE : Pour l'épandage des boues, il existe 2 plans d'épandages sur la commune. La gestion est réalisée par l'agriculteur par l'intermédiaire d'un contrat d'affermage.

- **Comment est gérée la distribution d'eau potable?**

Monsieur FOUQUIER : Il y a deux forages dans le Cénomanien sur la commune de Saint-Epain. Stockage dans un château d'eau à proximité de l'un des forages. Pour la distribution il existe un syndicat de 6 communes (Panzoult, Avon-les-Roches, Crissay-sur-Manse, Neuil, Crouzilles, Saint-Epain)

- **Quels types d'usages/activités du cours d'eau y-a-t dans votre commune?**

Monsieur FOUQUIER : Des cultures céréalières mais pas à proximité du ruisseau, peu d'élevage (vache et moutons), localisée en tête de bassin versant.

- **Pensez-vous que le Montgoger soit important pour les agriculteurs?**

Monsieur FOUQUIER : Le Montgoger n'est pas ignoré par les agriculteurs, il y a un bon respect de la législation sur les bandes enherbées.

Il y a peu de terres cultivées proche du cours d'eau, on y trouve principalement de la prairie. "Cette bande est bien respecté". Il n'y a pas de prélèvement d'eau dans le cours d'eau de la part des agriculteurs.

- **Quels sont les jeux d'acteurs autour du Montgoger?**

Monsieur LECOMTE : Il y a très peu de terres cultivées en bord du cours d'eau, c'est en majorité de la prairie et les propriétés sont étroites, à la différence de la Manse il y a alors moins de conflit car la diversité des cultures est plus faible.

Monsieur FOUQUIER : "Il n'y a pas de problèmes entre les agriculteurs, par contre il y a un problème au niveau de la gestion de la ripisylve par les particuliers qui ne l'entretiennent pas. Manque de gestion de leur part. Soit il n'y a aucun entretien réalisé (friche), soit ils y font des coupes à blanc. "Affaiblissement des relations entre le cours d'eau et les particuliers car le plus souvent il s'agit de maisons secondaires et les propriétaires ne sont pas des gens de terrains", ils ont moins l'objectif de préservation.

Monsieur LECOMTE : "Les propriétaires ne prennent pas contact avec le syndicat de la Manse, il y a un manque de communication".

Il y a de nombreuses maisons secondaires.

Monsieur FOUQUIER : "De la communication va être faite autour du patrimoine et vis-à-vis des propriétaires"

- **Pensez-vous que le Montgoger soit une contrainte soit un atout pour la commune?**

Monsieur FOUQUIER : Comme il y a beaucoup de propriétés privées c'est difficile d'accéder au ruisseau.

- **Quelle est votre vision du verger expérimental?**

Monsieur FOUQUIER : Une réunion organisée par le verger à présenté ses objectifs et ses méthodes d'exploitations. Le verger semble impliqué dans une démarche écologique.

Monsieur LECOMTE : Le verger est reconnu à l'échelle nationale. Il attire des personnes de toutes la France, mais aussi des étrangers venu voir les méthodes appliquées.

- **Quelle est l'évolution de l'agriculture sur la commune?**

Monsieur LECOMTE : Il y a une diminution du nombre d'agriculteur sur la commune. Ceux qui partent en retraite ne sont pas remplacés. Seulement 1 jeune agriculteur de 25 ans va s'installer prochainement en reprenant deux anciennes fermes. Lorsqu'un agriculteur part en retraite, ses terrains sont soit repris par des voisins, soit repris par des investisseurs extérieurs à la commune.

- **Histoire de Saint-Epain**

L'ancienne voie romaine allant de Loches à Chinon longeait le Montgoger. Cette vallée était un axe important regroupant de nombreux habitants et exploitations. La commune de Saint-Epain était située au carrefour de l'axe Loches-Chinon et Poitiers-Tours. On trouve aussi de nombreux souterrains refuges où les habitants allaient se réfugier en cas de crises, ainsi que de nombreuses caves troglodytes.

Des recherches archéologiques sont actuellement réalisées sur la commune.

- **Y-a-t-il des ICPE sur la commune?**

Monsieur LECOMTE : Non pas d'ICPE.

- **Prenez-vous en compte la trame verte et bleue?**

Monsieur LECOMTE : La commune s'intègre dans une politique de développement des trames vertes et bleues.

Dominique DESLIS

(Riverain et ancien élu)

Habitez-vous sur la commune de Saint-Epain?

Oui

Quelle(s) activité(s) exercez-vous?

Actuellement retraité, ancien adjoint au maire pendant 3 mandats.

Etes-vous impliqué dans la vie associative de votre commune?

Ancien président de nombreuses associations sur le village (comité des fêtes, parents d'élèves...)

Connaissez-vous le Montgoger?

Oui

Avez-vous un (des) terrain(s) à proximité du Montgoger?

Monsieur DESLIS habite juste à coté du cours d'eau, dans une maison semi troglodyte, au lieu-dit Les Aiguillers, il possède plusieurs terrains qui longent le cours d'eau.

Le Montgoger est-il important pour vous?

Monsieur DESLIS participé à la création du syndicat avec Monsieur Jonathan LEPROULT pendant mes mandats. Beaucoup de travaux sont réalisés sur la Manse mais moins sur le Montgoger. Au niveau du Montgoger, les riverains qui possèdent des terrains à proximité du cours d'eau entretiennent la végétation en bordure du Montgoger, c'est assez bien respecté par les riverains. Au niveau du verger, ils puisent dans le ruisseau et dans deux nappes à l'amont pour irriguer le verger.

Que pensez-vous de la qualité écologique, chimique et physique du Montgoger?

Le ruisseau se porte beaucoup mieux aujourd'hui qu'il y a 30 ans. Avant on déversait en amont des produits en quantités excessives. Avec les eaux de ruissellement il y avait des plaques de mousses qui couvraient le ruisseau. Avant dans le Montgoger il y avait des vairons des anguilles et des écrevisses. Aujourd'hui il n'y a plus beaucoup de vie dans le cours d'eau. Les bandes enherbées ne suffisent pas. Avant il y avait des haies, qui permettent le ralentissement de l'eau notamment en période de crues. Cette année, le cours d'eau est très bas. La qualité du cours d'eau s'améliore grâce aux consignes émises pour le protéger mais ça ne suffit pas. Les bandes enherbées c'est très bien, ça régule au niveau des abords du cours d'eau, mais le problème arrive lors de l'écoulement des eaux. Des fois l'eau est très belle, mais quand il y a des crues tout se retrouve emporté. Il faudrait laisser plus de végétaux en bordure de cours d'eau. Certains riverains font des coupes blanches c'est une catastrophe! La consigne était de nettoyer les abords mais il n'y avait pas plus de détails.

Monsieur DESLIS regrette la disparition des vairons, il y a plus de 20 ans. Elle est due à de grands décaissements réalisés dans les années 80, suite à ça la végétation a mis longtemps avant de reprendre. Le viron est fragile et sa disparition est un mauvais signe.

Que faudrait-il faire selon vous pour que la qualité du Montgoger s'améliore?

Il faut végétaliser et bien communiquer avec les riverains qui l'utilisent et éviter les problèmes de coupe blanche. Pour cela il faut aller directement voir les riverains qui vivent avec le cours d'eau.

Il faut entretenir les bords de cours d'eau, et limiter les produits chimiques utilisés par les agriculteurs. Ces derniers doivent être plus raisonnés dans leur consommation de produits phytosanitaires.

Que pensez-vous du verger expérimental?

Au début la station expérimentation (verger) n'était pas aux normes. Aujourd'hui ils respectent ces dernières. Mais entre le verger et les élevages cela fait beaucoup de rejet de produits chimiques dans la nature.

Avez-vous des remarques?

Les agriculteurs (plus de 70% d'entre eux) ont critiqué les enrochements du syndicat de la Manse et de ses affluents.

Les petites exploitations sont devenues grandes, les haies ont été supprimées et lors des crues les eaux récupèrent tout ce qui peut être trouvé sur les terrains alentours et les eaux ruissellent depuis les plateaux.

Jacques DE-SENETY, agriculteur et propriétaire du gîte du moulin de l'étang (Saint-Epain)

Agriculture

Quel type d'agriculture pratiquez-vous?

Monsieur DE-SENETY possède 180 ha de céréales à l'amont de Saint-Epain, sous le château de Montgoger.

En moyenne à quelle distance sont situées vos parcelles par rapport au cours d'eau?

Les parcelles se trouvent de part et d'autre du cours d'eau mais il existe des prairies entre les parcelles et ce dernier. .

Le Montgoger est-il important pour vous?

Monsieur DE-SENETY ne pratique pas la pêche mais en été il fait paître ses chevaux dans les prairies en bords du Montgoger.

Qu'aimeriez-vous qu'il y ait comme aménagements sur le cours d'eau?

Les aménagements déjà réalisés on été bien fait. Monsieur DE-SENETY entretient un bon contact avec le syndicat de la Manse et de ses affluents et les aménagements réalisés ne lui posent pas de problèmes

Tourisme

Quelle activité exercez-vous?

Agriculture et tourisme (propriétaire du gîte du moulin de l'étang)

Quel type de tourisme réalisez-vous?

Les personnes qui viennent à Saint-Epain en vacances pratiquent généralement le tourisme culturel.

Le cours d'eau (Montgoger) est-il important pour vous? (Attractivité touristique, pêche, randonnée)? Pensez-vous que le Montgoger puisse être un atout pour le tourisme?

Les touristes qui viennent à Saint-Epain ne viennent pas particulièrement pour le Montgoger. Le cours d'eau apporte un cadre paysager avantageux à la commune, mais ce n'est pas un argument principal pour le tourisme.

Annexe 25 : Carte présentant les zones vulnérables aux nitrates sur le département d'Indre-et-Loire
(Source : REAL Centre-Val de Loire)

