

Stage de groupe DAE 4
Année 2016-2017

Organisme d'accueil : AUDC Agence d'Urbanisme de Développement de l'agglomération et du Pays de Châlons-en-Champagne

Tuteur universitaire : Mr Vincent ROTGE

Tuteur professionnel : Mr Jean-Marc CHONE.

PROJET DE TERRITOIRE-LE PETR DU PAYS DE CHALONS-EN-CHAMPAGNE



DURIF Clémence
NOEL Augustine
SEVILLA Manon
SIMONIN Mathilde

Mots clés: urbanisme, PETR (Pole d'Equilibre Territorial et Rural), projet de territoire, Pays, entretiens, ruralité, mise en réseau.

PROJET DE TERRITOIRE

Premières pistes de réflexion

PÔLE D'**E**QUILIBRE **T**ERRITORIAL ET **R**URAL
DU PAYS DE CHÂLONS-EN-CHAMPAGNE



Agence d'Urbanisme et de Développement de l'agglomération et du Pays de Châlons-en-Cha

Nous sommes 4 étudiantes en aménagement et environnement à Polytech Tours venues passer 3 mois dans le Pays de Châlons-en-Champagne bien décidées à remplir la mission qui nous a été donnée :

Établir un diagnostic à partir des paroles des acteurs du territoire, en faire émerger les enjeux pour ensuite proposer des actions.

Voilà le résultat de notre travail

Bonne lecture !

Les filles

Mathilde, Augustine, Manon, Clémence



Remerciements

Nous tenons à adresser nos sincères remerciements à tous ceux qui ont contribué à à l'élaboration de ces premières réflexions sur le projet du PETR (pôle d'équilibre territorial et rural) à l'échelle du Pays de Châlons-en-Champagne.

En premier lieu, nous remercions Mr Rotgé, professeur à Polytech Tours. Tuteur de ce stage de groupe, il nous a guidé dans notre travail et nous a aidé à trouver des des solutions pour avancer.

Nous remercions aussi Mr Choné et Mme Maillard, respectivement directeur d'études et d'études et chargée de planification, nos référents à l'AUDC (agence d'urbanisme et de d'urbanisme et de développement de l'agglomération et du Pays de Châlons-en-en-Champagne) pour leur collaboration en nous fournissant des informations précises, précises, des contacts et surtout, un avis critique.

Nous souhaitons particulièrement remercier Mme Puron, directrice de l'AUDC pour nous pour nous avoir offert l'opportunité de ce stage qui s'est révélé formateur à bien des des niveaux.

Enfin, nos derniers remerciements mais non les moindres vont à chacune des quinze quinze personnes interrogées, acteurs du territoire pour nous avoir consacré de leur leur temps et confié leurs discours. Leur contribution a été essentielle à l'élaboration de l'élaboration de ce document.

Merci à tous nos collègues, pour nous avoir chaleureusement accueillies et intégrées, intégrées, faisant de ces quelques mois une belle expérience. Mentions spéciales à à Romain, qui a apporté sa touche artistique à ce dossier et les collègues ayant été d'une été d'une aide précieuse pour l'élaboration de nos cartes.

SOMMAIRE

Contexte général.....	7
Démarche.....	9
Partie I – Diagnostic territorial	11
Les entreprises et l’emploi.....	12
L’agriculture.....	14
L’armée.....	16
Les services, équipements et commerces.....	18
Le tourisme.....	20
...et les loisirs.....	22
L’environnement et le cadre de vie.....	24
La mobilité.....	26
L’habitat.....	28
Bilan territorial.....	30
Partie II – Propositions	33
Affirmer l’économie du Pays.....	36
Créer une dynamique étudiante.....	41
Instaurer différentes manières d’habiter.....	44
Séduire la population du Pays et d’ailleurs.....	47
Conclusion	61
Sources	62

Contexte général

Situation géographique

Région: Grand-Est

Département: Marne

Superficie: 1863km² (1/4 de la Marne)

" Il s'agit d'un territoire rural. On identifie une ville centre: Châlons-en-Champagne, et des ruralités tout autour. Il apparaît alors des fractures entre les centres d'intérêts urbains et ruraux."

Témoignage d'un Elu

Pays de Châlons-en-Champagne

Démographie

- 100 654 habitants (2014)
- Indice de jeunesse majoritairement >1 traduit par la présence militaire
- Faible densité de population

Éléments forts

- La Vallée de la Marne
- 80% de surfaces agricoles
- 3 grands camps militaires
- L'Aéroport de Paris-Vatry

Pays de Châlons-en-Champagne



Démarche

Qu'est-ce qu'un PETR

Le PETR est un nouvel outil de coopération entre EPCI, exigé dans l'année à venir. Il consiste à élaborer un projet de territoire équilibré définissant les conditions d'un développement territorial harmonieux. En effet, il a pour but de promouvoir, engager plusieurs projets, et encourager l'ensemble des communes à travailler ensemble.

Pourquoi ?

Notre démarche s'appuie sur l'analyse des témoignages d'acteurs du territoire. Notre œil extérieur apporte à celle-ci une nouvelle manière de l'appréhender. Confronter nos points de vue aux récits des acteurs rencontrés qui, eux sont familiers au territoire, a été une plus-value pour notre travail.

A travers ce projet, notre objectif est de transmettre d'une manière différente les caractéristiques et les enjeux de ce territoire dans le but de définir des propositions d'actions.

Comment ?

1 L'état des lieux

- Lecture des documents existants (LEADER, CRSD, SCoT...)
- Appropriation et visite du territoire



2 Les entretiens



Elaboration de questionnaires
personnalisés

Elaboration d'une liste de 30 acteurs à contacter

14 prises de rendez-vous

- 10 élus des 3 EPCI
- 2 acteurs économiques
- 2 acteurs du domaine agricole
- Citoyens

1h d'entretien semi-directif en **binôme**
Réelle place à la parole de l'acteur

Rédaction du compte-rendu dans chaque thématique qui définit le diagnostic, en mettant en avant les « citations phares »

3 Les thématiques

Notre diagnostic est défini selon les 8 principales thématiques qui se distinguent des témoignages d'acteurs. Elles représentent les principales dynamiques du territoire et aide à en identifier les enjeux.

4 Les propositions d'actions

L'analyse du territoire aide à identifier et qualifier les actions réfléchies par les acteurs et enrichies par nos idées nouvelles.



PARTIE I

Diagnostic territorial



Les entreprises et l'emploi

« Hmmm mais comment vais-je faire pour attirer des employés ici ? »

EXISTE-T-IL UNE STRATEGIE ECONOMIQUE ?

Le problème de l'image du Pays revient toujours. Elle n'attire pas les travailleurs. D'autant plus que l'offre d'emploi n'est pas assez diversifiée.

“ L'économie est dépendante de la fonction publique ”

Sur les zones d'activités telles que Vatry ou Recy/St Martin-sur-le-Pré, la présence de « grosses » entreprises manque, ce qui permettrait de déclencher un réel dynamisme. De plus, leur desserte n'est pas optimale. Vatry est loin de Châlons-en-Champagne et Recy ne bénéficie pas de la suite du périphérique.

Enfin, le plus gros frein est l'absence d'un véritable « **Plan modèle économique** ».

Soyez fiers !

Présence de leaders internationaux tels que NeXXtep, Scapest, EcoLab, Mc Cain Bronze Industriel, FM Logistic,

Scapest est la plateforme logistique la plus moderne



4 300

Etablissements privés

43 492

Emplois en 2013

70%

Des entreprises se situent dans la CAC

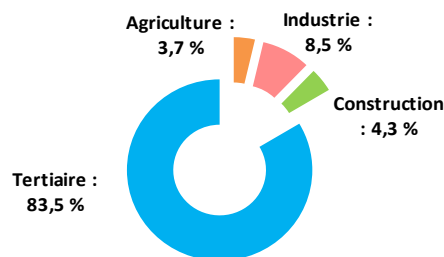
119,5

Indicateur de concentration d'emploi pour 100 actifs

“

Fiscalement, il n'y a pas meilleur territoire que la ville de Châlons-en-Champagne actuellement ”

Figure 2: Répartition de l'emploi au lieu de travail par secteur d'activités dans le Pays de Châlons-en-Champagne en 2013 en %



POURQUOI VENIR S'INSTALLER ICI ?



Soyez fiers !

La piste de l'Aéroport Paris-Vatry est l'une des plus longue d'Europe

Si le premier employeur du Pays est l'armée, plusieurs pôles économiques sont clairement identifiables:

- **La logistique:** croisement autoroutier avec des grands espaces de plus de 5 ha disponibles.
- **La Smart Agriculture** cf p.5.
- **Les énergies éoliennes** avec une partie du plus grand parc éolien de France.
- **La Silver Economie** pour répondre aux nouveaux besoins des personnes âgées.

Les nouvelles entreprises sont correctement **suivies et aidées** par des organismes.

“ L'activité appelle l'activité ”

Plusieurs projets en cours apparaissent comme d'importantes opportunités à saisir:

- Restructuration de la gare de passagers (Pôle modal et quartier d'affaires)
- Réalisation d'une plateforme rail-route à l'ancienne gare de triage

"Des conteneurs venus du Havre pourront alors arriver jusqu'ici"

- Il va être temps de **renouveler les éoliennes**. Cela va créer de l'emploi, et une occasion pour appliquer une technologie toujours plus moderne.
- L'aide du **CRSD, prolongée** jusqu'en 2023, est à la disposition des nouveaux entrepreneurs.
- Le vieillissement de la population entraîne la nécessité de s'adapter. D'où le développement de la domotique, et l'envie de se moderniser, de se spécialiser. Ainsi, la **Silver économie** lance le projet de modernisation de la RPA de Clamart.

"Le gros défi actuel est d'attirer des cadres. Il faut des têtes pensantes"

D'une part, les espoirs en faveur du développement de l'aéroport sont toujours présents dans les esprits de certains. Les grands aéroports nationaux français tendent à saturation. Ainsi, la fréquentation de l'aéroport devrait être boostée.

"Je suis sûr qu'un jour vous entendrez parler de Paris-Vatry"

La stratégie aujourd'hui est d'avoir bien conscience que Châlons-en-Champagne et les autres communes ne sont pas en compétition mais au contraire **qu'elles sont complémentaires**. Une majorité d'acteurs sont convaincus que le développement de la ville permettra le rayonnement des autres communes rurales.

"Il faut que tout le monde y trouve son compte"

Enjeux

- La valorisation des énergies renouvelables comme progrès technique.
- L'attraction d'entrepreneurs à s'installer tels des leaders internationaux.
- Le maintien du soutien des entreprises déjà existantes.
- La création d'emplois non délocalisables.

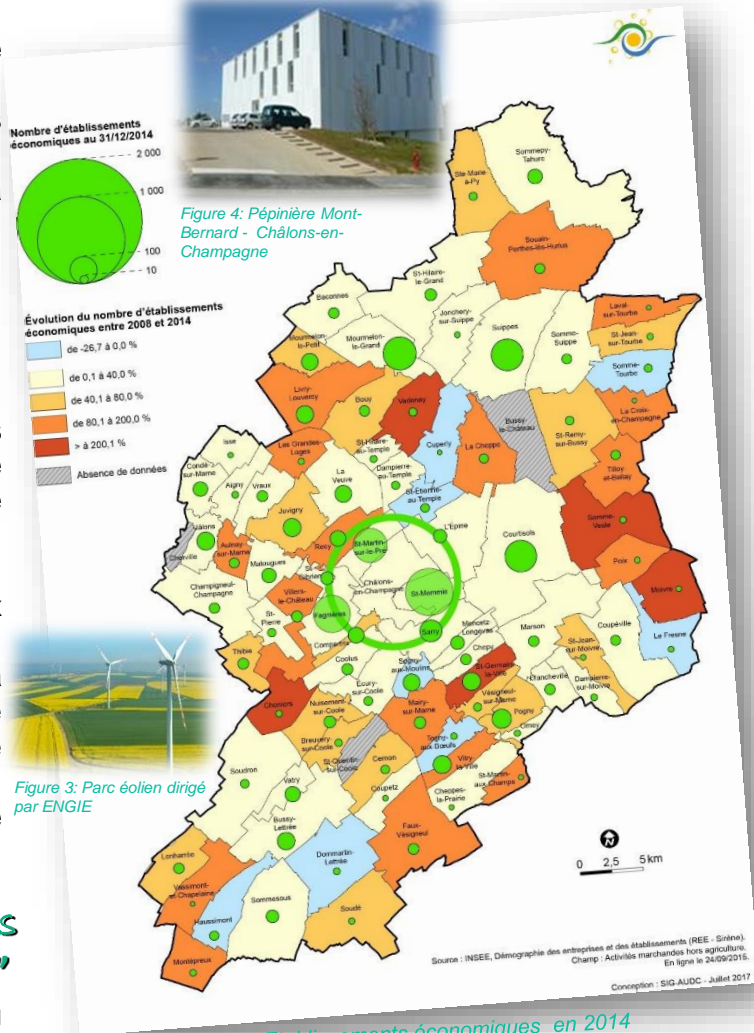


Figure 3: Parc éolien dirigé par ENGIE

Figure 4: Pépinière Mont-Bernard - Châlons-en-Champagne

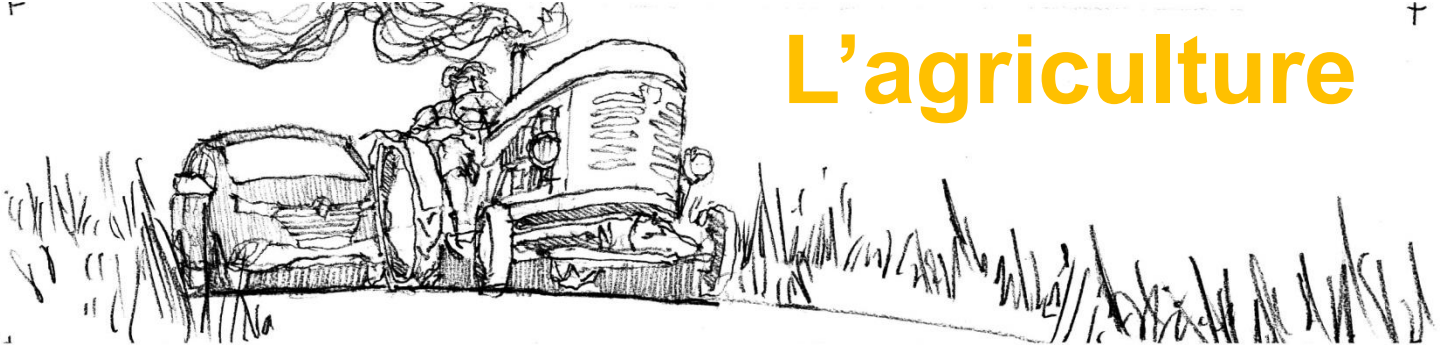
Etablissements économiques en 2014

Châlons-en-Champagne, en tant que **ville moyenne** n'est pas assez tournée vers une métropole. Attention à ce qu'elle ne se retrouve pas seule, car sans complémentarité, elle ne pourra pas avancer autant qu'elle le souhaite.

De plus, nous l'avons bien compris avec le départ de l'armée, la ville-centre ne doit pas rester **mono-fonctionnelle**. L'emploi public occupe une grande partie de la population active mais les autres pôles économiques sont tout aussi importants pour son épanouissement.

Enfin, alors que chacun avance **vers un monde plus durable**, le prix des énergies fossiles risque d'augmenter. L'utilisation des camions va alors être plus contraignante et devenir plus chère.

L'agriculture



« Il fallait qu'on se retrouve derrière ce tracteur ! On va pas arriver avant demain si ça continue...! »

DES CHAMPS DES CHAMPS DES CHAMPS DES CHAMPS....

La connotation négative propre à l'agriculture continue de nuire au Pays, lui donnant une image de territoire immobile, en retard de développement, notamment face aux phénomènes de métropolisation généralisés.

D'autant plus que l'aspect industriel n'est pas représenté - la majorité des entreprises de transformations étant implantées à Reims. Ajouté au fait qu'il n'y a quasiment pas d'élevage: nous avons face à nous de grandes étendues de cultures céréalières.

"Désert agricole"

« Monotonie » pourrait être une des caractéristiques du paysage. Et même si un agriculteur souhaitait s'implanter sur le Pays, la faiblesse des disponibilités foncières le ferait probablement renoncer.

Le saviez-vous ?

La foire de Châlons-en-Champagne accueille chaque année près de 250 000 visiteurs et 780 exposants. C'est le second événement agricole de France après le Salon de l'Agriculture.



Figure 5: Coucher de soleil sur les champs de blé - Sarry

80%

De la surface du territoire est cultivée

90%

Des agriculteurs du territoire font partie d'une coopérative

2

Événements par an liés à l'agriculture d'ampleur nationale ou internationale

"Les coopératives, les cultures de betteraves et de céréales sont des puissances pour le territoire"

... QUI CACHENT BIEN LEUR JEU

Toutefois il ne faut pas se fier aux apparences. L'agriculture du Pays n'a rien à envier à celles des autres territoires: 1ère productrice européenne de blé et betteraves, 1ère nationale de luzerne, 2nde de pommes de terre et protéagineux et 4ème de colza. Ce palmarès est représentatif du très bon niveau de vie des agriculteurs.

Cette réussite s'est d'ailleurs accomplie uniquement grâce à leur volonté et à leur ingéniosité: 90% des parcelles sont rassemblées en coopératives, ce qui permet la mutualisation des moyens et l'entraide.

“ L'enjeu est de devenir un pôle d'excellence ”

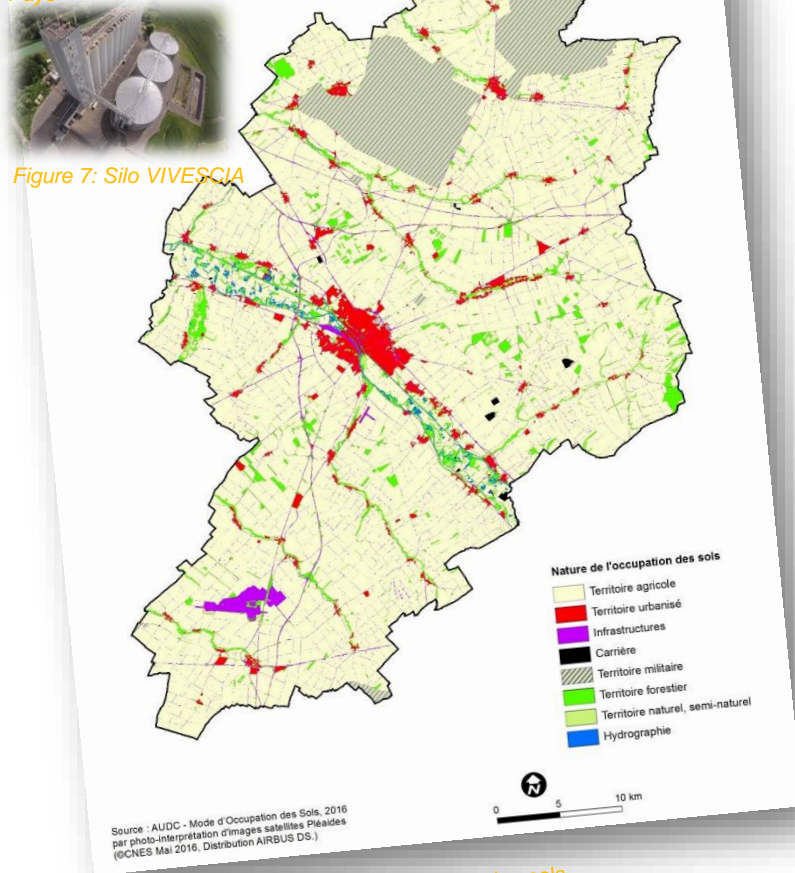
NOS CARTES A JOUER

En plus d'être bien portante, l'agriculture sur le territoire se veut innovante. Des entreprises de pointe implantées sur le territoire travaillent sur la SMART agriculture et équipent le territoire. La finalité est de parvenir au **statut de cluster et de véritable pôle de compétences**. Pour cela le Pays souhaite inclure le plus d'entités possible (enseignement, entreprises, agriculteurs...) et mettre en place un bon maillage à l'intérieur de ce système. Le CRSD et les grands événements liés à l'agriculture (Foire de Châlons-en-Champagne et Salon SIÑAL Exhibition) peuvent permettre d'attirer d'autres entreprises de développement.

Pour renouveler l'agriculture du territoire, deux leviers ont été identifiés sur lesquels il est possible d'agir: les friches militaires qui représentent des terrains disponibles et l'engouement croissant des citoyens pour les produits biologiques.

Figure 6: Vue aérienne d'une partie du Pays

Figure 7: Silo VIVESCJA



Occupation des sols

MAIS ATTENTION...

Cependant certaines menaces peuvent faire de l'ombre aux ambitions agricoles du territoire. Parmi elles, le changement climatique face auquel la Smart Agriculture devra trouver des solutions adaptées. Le vieillissement de la population agricole et la difficulté à recruter de la main d'oeuvre sont des obstacles à considérer. L'offre de circuits-courts, bien que de plus en plus présente est moindre par rapport à la demande. De même, le maraîchage ne satisfait pas la demande.



ENJEUX

- La préservation et le développement du statut d'agriculture de pointe (techniques, entreprises, maintien des rendements de production).
- Adaptation de l'agriculture pour une agriculture durable et de proximité.
- Adaptation du territoire face aux évolutions attendues (nouvelles entreprises, nouvelles demandes foncières agricoles) vers un nouveau type d'Agriculture.

L'armée



« Ah non, non, non ! On ne s'approche pas du camp des militaires, laissons-les entre eux »

MEME SCENARIO QU'A CHÂLONS-EN-CHAMPAGNE ?

Récemment, le territoire a laissé partir l'un de ses régiments et en a subi les conséquences. Ceci est dû manque de considération de l'activité militaire qui, pourtant pèse fortement sur le territoire.

"Sans l'armée, la ville redevient une ville moyenne basique."

Les logements disponibles du territoire ne répondent pas aux attentes des familles. A mi-chemin entre Châlons-en-Champagne et Reims, beaucoup font le choix de l'agglomération rémoise.

"Une femme de militaire ne veut pas habiter dans le camp, elle veut que son mari décroche"

Il faut aussi penser à l'offre d'enseignement supérieur des enfants de militaires ainsi que l'emploi pour les femmes.

"Les militaires portent beaucoup d'importance à la qualité de vie de leurs familles"

Figure 10:
Entrée du
bataillon
cynophile de
l'armée de
terre -
Suippes



LES MILITAIRES, UNE VERITABLE FORCE

L'activité militaire est soutenue et durable sur le territoire. Les camps de Mourmelon et de Suippes sont parmi les plus peuplés et les plus grands camps de France. Leurs effectifs augmentent et les militaires de l'armée de terre française viennent s'entraîner ici. En dehors du territoire mais relativement proche, le camp de Mailly joue sur le territoire qui devrait gagner en effectif prochainement.

"L'installation de forces militaires sur le territoire a permis de créer un véritable écosystème, les militaires et leur familles consomment et font vivre les commerces de proximité"

Les femmes de militaires sont une main d'œuvre disponible; le plus souvent sur le marché des services à la personne (Aide ménagère et assistantes maternelles) mais aussi dans l'industrie.

0,7

D'emploi induit est généré par un emploi de militaire.

350

Métiers différents dans le réseau de l'armée

"La plus grande entreprise de formation de France"

38%

Des mourmelonnais ont moins de 20 ans

6

Ecoles élémentaires à Mourmelon

La population est plus jeune dans les communes voisines des camps. De plus, cette population ne vieillit pas sur place, elle est constamment renouvelée. Les enfants de militaires sont tous scolarisés dans les écoles communales.

NOS CARTES A JOUER

Certes, la population militaire est une population de passage, dite flottante mais, elle reste suffisamment longtemps pour apprécier le territoire. En effet la durée des affectations varie entre 3 à 5 ans.

"C'est pas une entreprise comme les autres, ils ont besoin d'être compris dans leur activité"

Les activités de l'armée sont encore en développement et sont diversifiées. L'armée prend peu en charge la reconversion de ses soldats. Pourtant, ces hommes sont riches de savoirs et ont reçu des formations poussées. Proposer des métiers favorisant l'insertion des anciens militaires, les guider pour passer du public au privé est essentiel pour les maintenir sur le territoire.

"Leur donner l'envie de vaincre la peur de passer de salarié à son propre patron"

"Il faut prendre en charge leur reconversion"

Créer de l'emploi pour les femmes de militaires est une demande non négligeable. Déjà 104 assistantes maternelles à Mourmelon et la demande persiste...

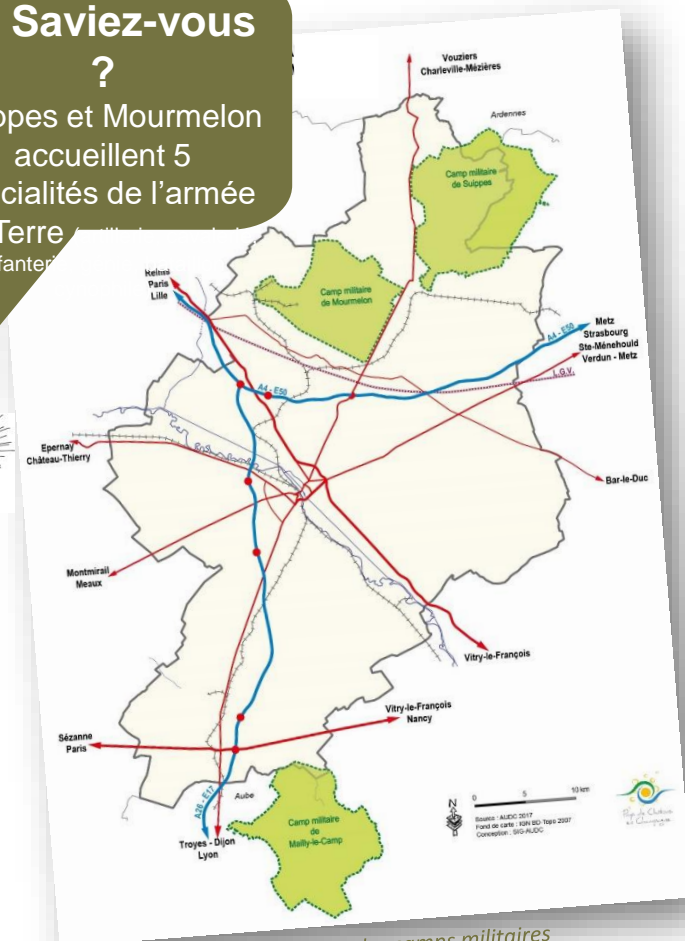
MAIS ATTENTION...

Il existe une concurrence entre les territoires pour capter les ménages.

Le Saviez-vous ?

Suippes et Mourmelon accueillent 5 spécialités de l'armée

Terre
infanterie



Localisation des camps militaires

Ceux-ci partent vers Reims (notamment pour la scolarité des enfants dans le supérieur). Seul 1/3 des ménages lié au camp de Mourmelon habite la commune, 1/3 Châlons-en-Champagne et le dernier tiers Reims. Une fois à la retraite, les militaires qualifiés ont tendance à partir hors du territoire.

"Si l'armée part, on pleure"

A ne pas manquer !

Pour une immersion dans l'armée de toutes les époques, allez boire un verre au « Bar Renaissance » à Mourmelon-le-Grand. Dépaysement garanti !

Enjeux

- Fixer la population dans le Pays: résidence lors de l'affectation, consommation et à la retraite.
- Cibler les emplois favorisant la réinsertion des militaires à la retraite.
- Proposer une source d'emploi pour les femmes de militaires.
- Mettre en place une communication spécifique pour les nouveaux arrivants.
- Maintenir la diversité dans les spécialités de l'armée présentes sur les 2 camps.

Les services, équipements et commerces



« Dis donc, il n'y a pas foule ici ! Tout est fermé... »

Bien que le Pays soit à dominante rurale, pas besoin de parcourir des kilomètres en voiture pour trouver un commerce, pourtant un déséquilibre se crée entre centre-ville et périphéries.

QU'ARRIVE T-IL A CHALONS-EN-CHAMPAGNE ?

Une grande partie des commerces est délocalisée dans la ZA Croix Dampierre au détriment du centre-ville qui perd en vitalité. Certes elle permet d'attirer des enseignes de grande distribution afin d'éviter leur fuite vers Reims mais, la mort des commerces du centre-ville est inquiétante.

" Châlons, ville moyenne, a une offre d'équipements tout à fait exceptionnelle ! "

Le Saviez-vous ?

Châlons-en-Champagne accueille et forme des acteurs du cirque à la renommée internationale au Centre National des Arts du Cirque.



Figure 11: Cirque - Châlons-en-Champagne

8

Etablissements pour personnes âgées en dehors de la ville centre

10

Spécialités en agriculture pour les 2 Lycées agricoles.

2300

Etudiants à Châlons-en-Champagne

2

Ecoles de renommée nationale

UNE DIVERSITE

PETITE ENFANCE IMPRESSIONNANTE !

L'offre est effective et largement satisfaite sur le territoire, surtout au Nord où la population est jeune grâce à la présence des militaires.

EDUCATION

L'offre est adaptée en fonction des effectifs: 6 écoles maternelles & primaires rien qu'à Mourmelon, 8 pour la CC de la région de Suippes et 7 pour la CC de la Moivre à la Coole et la CAC. Châlons-en-Champagne compte 2 lycées généraux, sur le Pays, 2 lycées agricoles proposent des formations différentes.

ENSEIGNEMENT SUPERIEUR

Les étudiants disposent de tous les services CROUS: restauration, logement, maison de l'étudiant mais d'aucun service ou équipement sportifs.

Plusieurs grandes écoles sont présentes sur le territoire tel que l'ENSAM.

PERSONNES AGEES

Pour contrer l'isolement des aînés, plus susceptibles d'être à l'écart en zone rurale, des associations sont en place pour les accompagner. En ville, la résidence Clamart va expérimenter la domotique.

COMMERCES

Certes l'offre est plus importante et variée à Châlons-en-Champagne. Cependant, les pôles secondaires: Suippes et Mourmelon ainsi que Courtisols concentrent eux aussi des commerces utiles au quotidien de sorte à moins dépendre de la ville. De petits bassins de vie s'animent autour de Châlons-en-Champagne qui reste le pôle d'emploi du Pays.

De plus, les circuits courts fleurissent sur l'ensemble du Pays; une vingtaine d'exploitants vendent leurs produits aux particuliers.

CULTURE

La ville de Châlons-en-Champagne propose parmi ses équipements culturels, une médiathèque et 2 bibliothèques. De plus, le service de bibliobus couvre efficacement l'ensemble du territoire.

"Je préfère faire (des équipements) et ne pas dire que dire et ne pas faire"

NOS CARTES A JOUER !

ENSEIGNEMENT SUPERIEUR

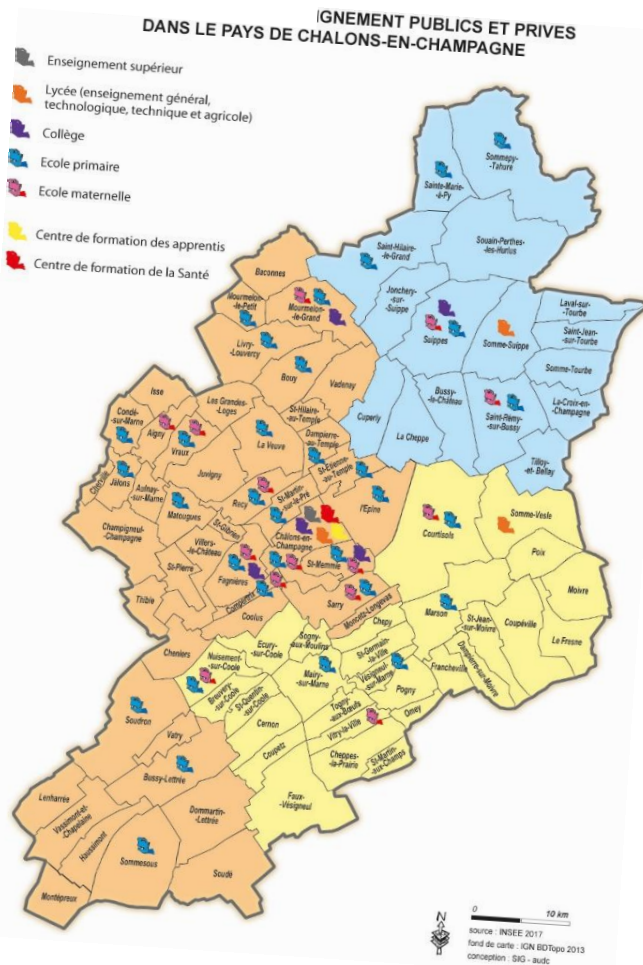
La jeunesse vient dynamiser Châlons-en-Champagne ! La population étudiante vise à augmenter grâce à l'objectif Campus 3000.

SERVICES A LA POPULATION

L'accès au numérique haut débit est programmé pour l'ensemble du Pays Châlonnais et la revitalisation du quartier de la Gare va redonner une vision neuve dès le premier contact avec la ville.

Enjeux

- Ouverture de la vie étudiante à celle de la ville (et vice versa).
- Atteindre l'objectif Campus 3000.
- Mise en réseau optimisée des services, équipements et commerces.
- Adaptation aux personnes âgées.
- Développement des services itinérants (en bus).
- L'équilibre des commerces au sein du Pays de Châlons-en-Champagne.



MAIS ATTENTION...

Bien que le vieillissement de la population soit un constat à prendre en compte, il ne faut pas uniquement privilégier les infrastructures pour les personnes âgées.

"On va avoir une image de ville de vieux"

De plus, la communication est essentielle pour promouvoir les équipements, services et commerces mises en place dans chaque commune. Cependant, elle provoque une concurrence intercommunale.



Le tourisme et les loisirs

« Oh la la, il pleut ! On va s'ennuyer... Mais qu'allons-nous faire...? »

QUE FAIRE ICI ? « C'est la punition »

« Il n'y a rien à faire »

« Désert agricole »

« No man's
land »

« C'est
pas
sexy »

« C'est pas foufou »

« Territoire déprimé »

Au Nord ... A l'Est... Une chose est sûre: il n'y a ni la mer ni la montagne. En plus:

“ Châlons-en-Champagne
est un mensonge ”

On ne trouve pas vraiment de Champagne sur le territoire ! Il est possible de faire quelques activités mais tout est très distinct. Cela manque terriblement de mise en réseau, d'un fil conducteur... S'ajoute à cela l'insuffisance hôtelière et de moyens touristiques.

“ Quand il n'y a pas de
restaurant, c'est compliqué
de développer le tourisme ”



Figure 13: Camping - Châlons-en-Champagne



Figure 12: Jardin éphémère, place Foch

ET POURTANT...

Le Pays de Châlons-en-Champagne présente beaucoup de potentiel. Simplement grâce à sa situation géographique, le Pays est un lieu de passage où les touristes viennent y faire une étape. Facile d'accès, le territoire est riche de patrimoine, d'Histoire et de culture. Les cours d'eau et sa proximité du vignoble champenois font de lui un espace agréable et chaleureux. D'autant plus que la diversité et la régularité des événements apportent un tourisme varié, C'est-à-dire le développement d'un tourisme urbain comme rural mais aussi celui de mémoire ou d'affaire.

“ Le seul avantage
touristique de la ville
de Châlons est sa
localisation centrale
pour accueillir les
touristes ”

5

Musées dans
le Pays de Châlons

135 000

2016
Nombre de
passagers Aéroport
de Vatry

2

Sites classés au
Patrimoine Mondial
de l'Unesco

250 000

Entrées à la Foire
de Châlons-en-
Champagne en
2015

x 2,2%

Evolution du nombre
d'entrées au
Méthamorph' eau'ses
entre 2015 et 2016

NOS CARTES A JOUER !

Le lancement du PETR est l'occasion de lancer un nouveau projet de territoire. L'ouverture de l'hôtel Mère Dieu place de la République, la requalification du centre-ville de Châlons-en-Champagne, vont redorer l'image du territoire et l'inscrire dans une nouvelle dynamique.

" Pendant 10 jours, Châlons est le centre du monde ! "

De plus, le territoire a de quoi développer le tourisme vert. Le désir d'espace et de verdure fait rêver plus d'un !

Enfin, la situation géographique du territoire et particulièrement de Châlons-en-Champagne, permet un rayonnement sur l'ensemble du Pays.

" Ici, il y a de quoi s'occuper tous les week-end "

MAIS ATTENTION...

Le tout n'est pas d'avoir une multitude d'idées. Aujourd'hui il n'existe pas de « stratégie de tourisme ». Il faut être méfiant face au « saupoudrage », et plutôt trouver un fil conducteur. En tant que ville moyenne, Châlons-en-Champagne doit se démarquer, et être complémentaire avec les bourgs voisins

" La principale faiblesse c'est le manque de notoriété "



Les furies:
Du 5 au 10 Juin 2017
Plus de 25 spectacles



War On Screen: 4-8 Octobre
12 500 entrées en 2015
32 pays représentés



Méthamorph' eau'ses
De Juin à Octobre
7 130 visiteurs en 2016



Répartition des principaux lieux touristiques

Enjeux

- Forger une identité forte du territoire.
- La diversification de l'offre touristique, en particulier vers le milieu rural.
- L'adaptation de l'offre hôtelière à la demande.
- Conquérir le tourisme local et le tourisme à plus grandes échelles.



Figure 17: Châlons Plage au Grand Jard – Châlons-en-Champagne

RIEN POUR SE DIVERTIR ?

Malgré la dominance du cadre rural, les loisirs de nature restent peu exploités. Dans la ville, l'aménagement de places, de lieux où se détendre, boire un verre sont peu nombreux ou peu attractifs. Le manque de communication sur les infrastructures présentes peut faire défaut à leur fréquentation.

TELEMENT DE CHOIX !

Le choix des loisirs praticables est très diversifié, il y en a partout et pour tous les goûts ! Les pôles secondaires comme Mourmelon et Suippes ainsi que Courtisols sont équipés pour vos divertissements. Les équipements socio-culturels, plus concentrés sur Châlons-en-Champagne sont plus qu'appréciables pour une ville moyenne. On pense à la Comète, l'Alegra, ou encore Le Capitole. Ce dernier, composé de 4 halls, a la capacité d'accueillir Foires, salons, séminaires, spectacles et concerts.

A ne pas manquer

Sortir prendre l'air et de la hauteur sur le **château d'eau/mur d'escalade** de Haussimont.



Se rafraichir à **Châlons-en-Champagne-Plage** ou au **pôle aquatique Aquacité** tout neuf !

Pour plus de fraîcheur, optez pour la **patinoire** de Châlons-en-Champagne

Les loisirs

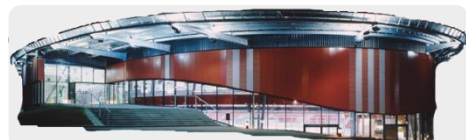


Figure 18: Patinoire - Châlons-en-Champagne



Figure 19: Centre aquatique Aquacité

29 815

Entrées pour le spectacle vivant à la Comète saison 2015/2016.

677

Associations au sein de la CAC, réparties en 24 thématiques différentes.

15,8

Budget prévisionnel du projet Aquacité en millions d'€

" A Mourmelon, il n'y a pas de piscine municipale, les enfants vont au camp militaire, il n'y a pas de différence "



Figure 20: Mur d'escalade sur le château d'eau - Haussimont

NOS CARTES A JOUER

L'ouverture du centre aquatique Aquacité va donner un « coup de projecteur » pour la ville de Châlons-en-Champagne qui va ensuite rayonner à l'échelle du Pays et au-delà. C'est une belle opportunité de se faire connaître.

Aussi, la proximité de Reims peut permettre de proposer des activités complémentaires inaccessibles en ville.

MAIS ATTENTION...

Les étudiants apportent beaucoup à l'image d'une ville. Une ville dynamique est une ville étudiante. En l'absence de campus, savoir leur proposer des activités adaptées à leurs envies est une mission à ne pas négliger.

"Il s'agit d'un cercle vicieux. Les élèves de l'ENSAM sont là depuis longtemps et n'ont pas connu Châlons-en-Champagne comme une ville dynamique pour les étudiants. Ils ont donc créé leur propre campus, et ont désormais tout leur nécessaire à l'intérieur de leur bâtiment, on ne les voit plus."



Figure 22: Equitourisme 51 - Dommartin-Létrée



Figure 21: Club ULM - Courtisols

Répartition des loisirs

Soyez fiers !

L'union fait la force entre Châlons-en-Champagne et Reims: Le Champagne Châlons Reims Basket (CCRB) en route pour devenir élite du basket national en Pro A.



Enjeux

- Développer les activités de plein air en milieu rural.
- Penser des loisirs accessibles aux aînés.
- Créer des espaces publics multigénérationnels.
- Proposer des activités ciblées pour les étudiants.



« Les enfants que voyez-vous ? Des champs ! Quoi d'autre ? Des champs...? »

QUE FAIRE DANS CE PAYS ?

Dans cette thématique, ce qui vient en premier lieu quand on pense au territoire c'est la monotonie paysagère. En effet, le paysage a fortement été modifié suite au passage de l'agriculture intensive. Les éléments d'intérêts sont dispersés sur le territoire sans qu'il n'y ait un maillage pour les relier. De plus, lorsque l'on demande l'avis de la population, elle estime souvent qu'il n'y a rien d'intéressant sur son territoire.



ZOOM SUR...
Les jardins de
Haussimont

**5 jardins
thématiques**

La commune
souhaitait
devenir l'**Oasis
des Plaines de
Champagne.**
Pari réussi.

1989 : Grand Prix
du Fleurissement
2007 : Prix national
de l'arbre
Commune 4 fleurs



Azuré de la croissette
Espèce préservée

SOYEZ CURIEUX !



Figure 23: Balade en vélo au bord du Mau

Quand on s'y intéresse de plus près, le patrimoine bâti est riche. Le palmarès des villages fleuris ressort comme impressionnant. Et malgré ce que l'on croit, 15% du territoire est couvert par une faune et une flore d'intérêt stable depuis 15 ans. D'autant plus que les cours d'eau ainsi que les nombreux jardins et parcs dispersés dans les communes rendent le quotidien agréable et la nature accessible.

*" Il y a de très belles
églises dans nos
villages!"*

NOS CARTES A JOUER

Etant donné la tendance nationale croissante à intégrer la nature en ville, le territoire s'avère plutôt bien placé et peut continuer sur sa lancée.

La majeure partie des zones protégées se trouve à l'intérieur des camps militaires et est relativement inutilisée à ce jour, ce qui constitue à la fois une preuve de stabilité dans la biodiversité et une opportunité de mise en valeur pour le public.



Figure 27: L'urbain, le périurbain et l'openfield – Pays de Châlons



Figure 28: Pont de Mariniers – Châlons-en-Champagne



Soyez fiers !

11 villages classés 3 fleurs ou plus dans le Pays.

Enjeux

- Maintien de la biodiversité sur l'ensemble du territoire.
- Mise en valeur des atouts (bâtis, jardins...) par le maillage.



Figure 25: Basilique de l'Épine



Figure 26: La Marne

Carte du petit patrimoine du Pays

MAIS ATTENTION...

Le territoire pourrait se retrouver encore plus artificialisé si l'étalement urbain continue à prendre du terrain. Il risque aussi de se retrouver très fragilisé à cause de l'utilisation exagérée de l'automobile.



La mobilité

- « Monsieur, Monsieur, dans combien de temps arrive le prochain bus ? »
- « Oh vous pressez pas, le prochain arrive que dans 1h »

DES DEPLACEMENTS PEU OPTIMISES

“ Les habitants sont encore trop attachés à leur voiture ”

Le territoire étant rural, la dépendance à la voiture est fortement présente. Il est alors complexe d'inciter les voyageurs à opter pour un mode de transport alternatif.

Les pistes cyclables jalonnant le territoire sont déconnectées les unes des autres et ne favorisent donc pas l'évolution de la pratique du vélo.

La répartition démographique très inégale sur le territoire, rend difficile le développement du transport collectif et le transport à la demande fonctionne peu.

La desserte ferroviaire n'est pas optimale. Les temps de trajets sont peu attrayants. La desserte ferroviaire des villes de l'Est est peu représentée.

L'accès au centre-ville de Châlons-en-Champagne est inévitable et pose des difficultés aux poids-lourds qui n'ont pas d'autres choix d'axes routiers. Aussi, les routes rurales sont, pour eux, inadaptées ce qui freine les activités agricoles et logistiques.

“ L'inachèvement du Boulevard périphérique est un grand regret ”



Figure 29: Gare SNCF - Châlons-en-Champagne

“ On a tout fait à l'envers ”

Le territoire est équipé d'une grande infrastructure aéroportuaire, Aéroport de Paris-Vatry qui fonctionne au ralenti depuis plusieurs années et ce, au grand regret de plusieurs acteurs.

“ Le coche a été loupé pour le lancement de l'activité touristique ”

“ Il est à l'image du pays, ou même de la Région ”

“ Nous sommes le mal aimé des aéroports français ”

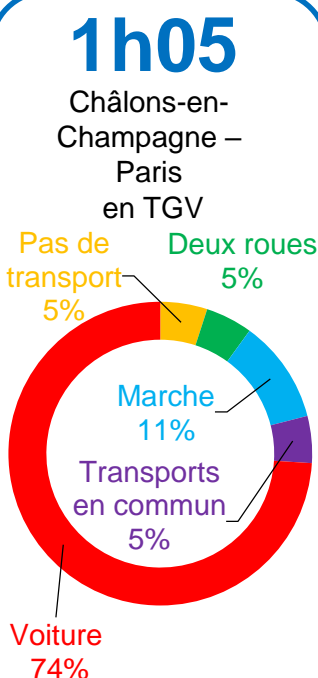


Figure 30: Part modale des moyens de transports pour les déplacements domicile-travail

TOIT POUR FONCTIONNER

Proche de Paris et des Pays limitrophes à la France Métropolitaine, le territoire est facile d'accès. En effet, plusieurs axes routiers et autoroutiers façonnent le territoire, des liaisons ferroviaires permettent de connecter le Pays avec Paris, Reims et quelques villes de la région comme Nancy, Saint-Dizier... De plus, l'aéroport est bien équipé et dessert plusieurs villes de France et d'Europe. Au sein du territoire châlonnais, le réseau SITAC dessert l'agglomération châlonnaise et le Réseau MarneMobilité relie la ville centre et les polarités secondaires. Les autres communes rurales ne sont pas concernées du fait de l'absence de demande. Quant à la pratique du vélo, elle se répand de plus en plus.

NOS CARTES A JOUER

D'autre part, la " *solidarité ancestrale*

" dans les communes rurales mériterait des réflexions en faveur du covoiturage entre le rural et l'urbain. De plus, une ligne « Blablaline » Reims – Châlons-en-Champagne a été récemment mise en place pour favoriser le covoiturage domicile-travail.

" *Le territoire rural se prête facilement au covoiturage* "

Bla Bla Lines

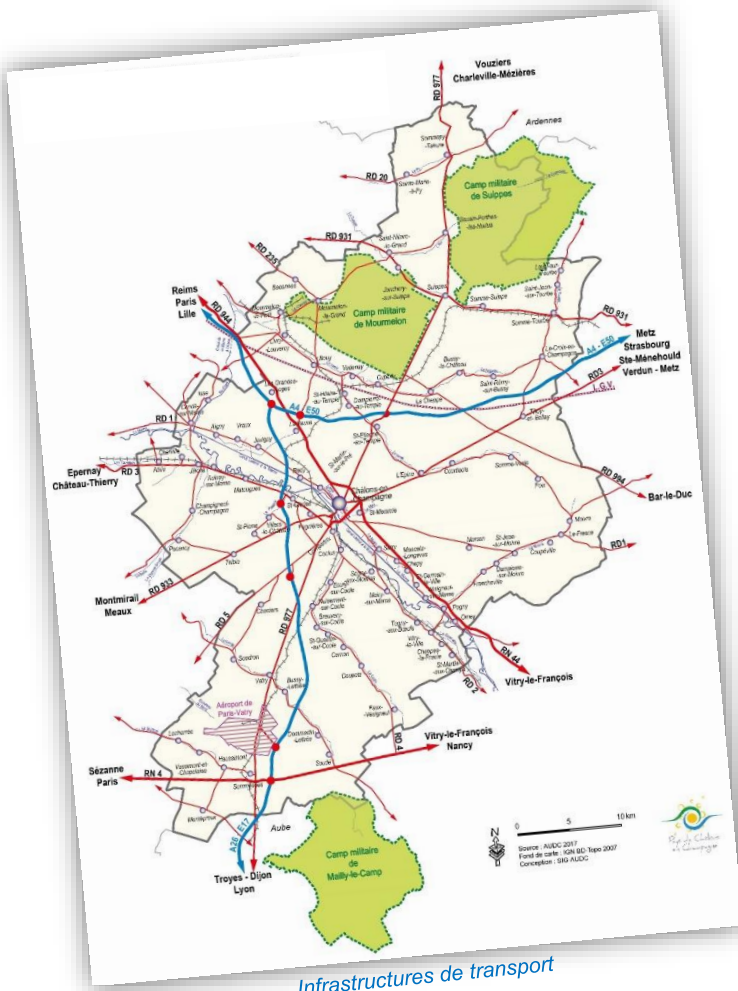
Covoiturages Quotidiens

Figure 31: Blablalines, application pour les covoiturages journaliers

Afin de faciliter le passage d'un mode de transport à l'autre et de proposer une offre alternative à la voiture, les plateformes multimodales sont une solution.

Enjeux

- **Le renforcement des mobilités douce.**
- **La baisse de la dépendance automobile.**
- **L'amélioration de l'accessibilité externe.**



Infrastructures de transport

De plus, la hausse du prix du carburant est certainement un moyen de dissuader les automobilistes et de réduire leurs trajets.

MAIS ATTENTION ...

" *Ils n'ont pas la culture vélo* "

Il est bien d'offrir des équipements au public mais le travail ne consiste pas uniquement à les mettre en œuvre si personne ne les utilise... En effet, la sensibilisation est essentielle pour changer les pratiques de la population.



L'habitat

« Ils ne doivent pas être embêtés par les voisins, la prochaine maison est à 10 km d'ici ! »

UN TERRITOIRE DÉSÉQUILIBRÉ

Le parc de logements actuel est inadapté spécifiquement dans les communes rurales. Il y a un manque d'équilibre qui se traduit par une demande insatisfaite. L'offre actuelle ne répond pas aux attentes des parcours résidentiels.

Aujourd'hui, l'habitat individuel constitue l'essentiel du parc de logements. De plus, le rythme de la construction s'accroît plus dans le périurbain et le milieu rural que dans les pôles urbains amplifiant le phénomène d'étalement urbain.

Le taux de vacance ne cesse de croître, à Châlons-en-Champagne plus particulièrement. Cela est en partie dû à un parc très ancien et en mauvais état. La majorité des anciens logements sont énergétiquement précaires, ce qui joue énormément sur le choix du logement. Quant aux logements neufs, certes, ils permettent de retenir la population actuelle mais hébergent peu de populations nouvelles.

“ Il y a trop de logements sociaux ”

De plus, les marchés du foncier et de l'immobilier se portent mal. En effet, les prix et le nombre de transactions décroissent depuis plusieurs années.



Figure 32: Quartier du Verbeau - Châlons-en-champagne

98,7%

Résidences principales
Dans le Pays
dont

28%

De logements
sociaux

Prix du m² à bâtir

**< 100
€/m²**

Le prix moyen en
France est de
141€/m²

“ L'habitat en centre-ville est plus fragile que celui de la périphérie qui accueille des familles plus aisées ”

“ On est au creux de la vague ”

“ Beaucoup de vacances et beaucoup d'impayés ”

UNE OFFRE VARIEE

Actuellement, la demande en logements sur le territoire du Pays de Châlons croît.. Il existe une offre diversifiée de logements de tous types permettant de satisfaire les besoins de chaque catégorie de population socio-professionnelle. Dans la ville-centre, l'offre et la demande sont complémentaires.

NOS CARTES A JOUER !

Le renouvellement de l'habitat existant, la conservation du patrimoine, la libération des logements du centre-ville au dessus des commerces, la requalification du centre-ville, le maintien et la création d'emplois peuvent être porteurs d'espoirs afin de renforcer l'attractivité résidentielle du territoire.

"Il faut une intervention volontariste"

" Il faut qu'il y ait un équilibre qui se trouve "

" Il vaut mieux retaper que construire en périphérie "

" 50 secondes pour trouver un logement "

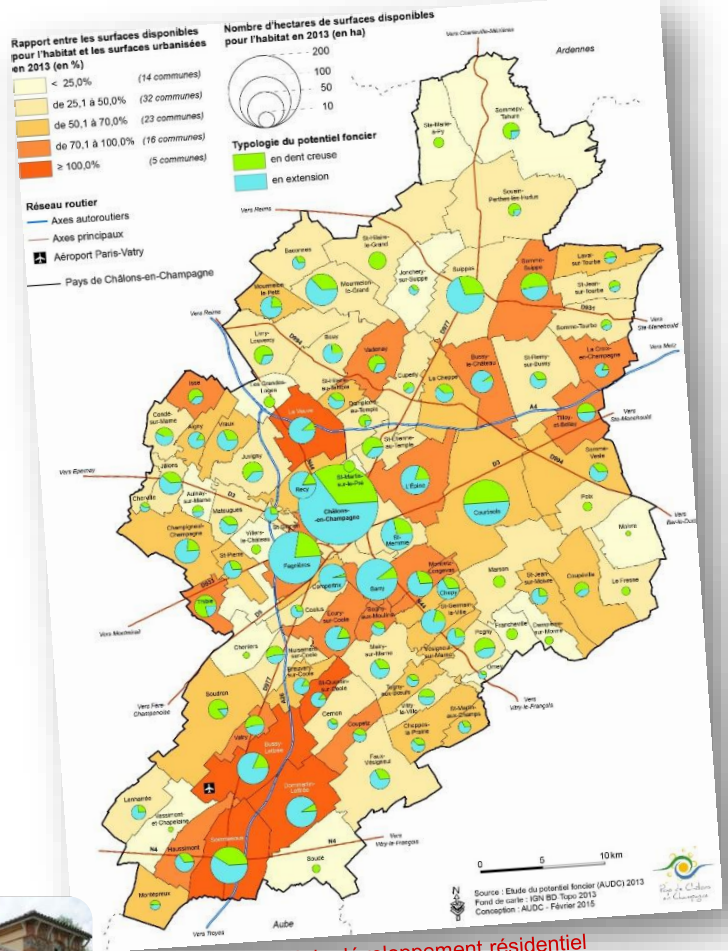


Figure 33: Maison de campagne - Sommesous



Figure 34: Lotissement - Compertrix

MAIS ATTENTION ...

L'étalement urbain « grignote » des espaces naturels et agricoles qui, pourrait avoir des répercussions lourdes si il n'est pas limité rapidement. La fuite des populations du centre-ville au profit de la zone rurale amplifient ce phénomène.

Potentiel de développement résidentiel

Le parc locatif social, trop important dans la ville centre proportionnellement au territoire, mériterait d'être freiné pour ne pas déséquilibrer le parc davantage.

" Si cela continue ça va devenir Seine- St-Denis "

L'accès à la maison avec jardin est facile. Cette demande fut une tendance, qui, aujourd'hui vient à prendre un autre tournant... En effet, de nos jours les parcours de vie incite le choix au logements écologiques, nomades et pluriel. Il serait alors nécessaire définir un PLH cohérent à l'échelle du Pays.

Enjeux

- Réhabilitation du parc de logements actuel en cohérence avec les besoins de la population actuelle et future.
- Maîtrise énergétique du parc résidentiel.
- Mise en Place d'une politique de l'habitat à l'échelle du Pays.
- Reconquête du centre-ville par la venue de familles.

Bilan territorial

Ce que pensent les acteurs

“ Il est indispensable que Châlons-en-Champagne se développe, l'activité appelle l'activité”. Les efforts mis alors pour Châlons vont rayonner et profiter à tous les autres ”

“ Développement à 2 vitesses ”

“ Il faut des porteurs de projets ”

Parler de métropole est une connerie que l'on paiera très cher ”

“ On voit la ruralité comme un frein ”

“ Le Pays est une coquille vide ”

“ un lien entre l'urbain et le rural: Ah bon ?! Y en a un !? ”

“ Ils ont pas conscience que si ils fragilisent Châlons, ils fragilisent le territoire. ”

“ Pour vivre heureux, vivons cachés ”

“ Le travail personnel va perturber Châlons ”

ENJEUX

Dès que le territoire rayonnera, les autres pôles du « Triangle Reims - Epernay – Châlons-en-Champagne » verront leurs intérêts de s'y allier. Il aura son importance dans la Région Grand-Est



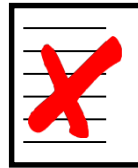
Vision commune



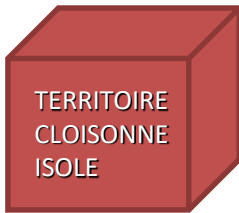
Des projets voient le jour



Vision fragmentée - Individualisme



Des projets qui ne démarrent pas



PARTIE II

PROPOSITIONS

SOMMAIRE

Affirmer l'économie du Pays.....	36
Valoriser l'agriculture durable.....	36
Valoriser le pôle logistique.....	38
Encourager les relations civilo-militaires.....	40
Créer une dynamique étudiante.....	41
Instaurer différentes manières d'habiter.....	44
Séduire la population du Pays et d'ailleurs.....	47
Création d'une unité entre les communes.....	47
Faire naître une culture du vélo.....	50
Valorisation de l'eau dans le Pays.....	53
Pour aller plus loin.....	55
Conclusion.....	61
Sources.....	62
Annexes.....	66

Affirmer l'économie du Pays

Thématiques concernées: Agriculture, Entreprises et emploi, Armée

Axe I

valoriser l'agriculture durable

Pourquoi ?

Aujourd'hui le Pays accueille surtout une agriculture intensive. Cependant il va falloir faire face aux enjeux de demain concernant le développement durable. Cette tendance amène à développer l'intelligence des équipements et l'esprit de la population à être plus « éco-responsable ».

Comment ?

Le Pays Chàlonnais est déjà identifié comme agricole. Il faut alors en faire sa force, faire de ce domaine un atout, et adapter cette pratique aux nouveaux mouvements durables.

Action I: Créer une « Smart Agriculture Valley »

Il existe plusieurs pôles concernant la smart agriculture: des lycées, des entreprises, des agriculteurs... Si l'on veut que ce domaine soit identifié comme domaine de pointe, il faut le reconnaître, en créer un réseau.

Pour cela il nous paraît important de le mettre en valeur au point de créer une «**Smart Agriculture Valley**», un pôle de compétitivité. C'est-à-dire que les universités, les entreprises et les agriculteurs travailleraient ensemble. Ils seraient aidés dans leur développement commercial, leur montage de projet, d'innovation, de recherche...

Action II: Créer une agriculture durable et des circuits courts



Figure 35: Jardins de « La cantine » - Nantes

- **Agriculture urbaine:**

Sur les friches militaires et les toits, l'idée serait d'installer de l'agriculture maraîchère afin d'avoir plus de circuits courts sur le Pays. D'un point de vue environnemental cette solution n'est que satisfaisante. Elle permet de lutter contre l'imperméabilisation des sols, de réduire les îlots de chaleur et de favoriser la biodiversité en ville. La population pourra se sentir concernée, et pourra participer. Il s'agira d'un « poumon » dans la ville.

- **Permaculture (culture et vente directe) dans les écovillages:**

Créer des interactions bénéfiques en se basant sur le fonctionnement de la nature pour que tout soit positivement relié. Chaque fonction est remplie par plusieurs éléments et réciproquement : les déchets de l'un deviennent les produits de l'autre. L'ensemble est alors plus important que la somme des parties individuellement. Cela permet des économies d'argent, d'énergie, d'espace, tout en respectant la nature, la biodiversité et permet des interactions sociales.



Figure 37: Permaculture sur un balcon

Pour qui?

D'une part, ces actions ciblent les industriels. Elles concernent aussi les étudiants et les chercheurs. Si un dynamisme économique est fort sur le territoire, il sera profitable à toute la population. D'autre part, l'agriculture urbaine et la permaculture sont avant tout pour la population.

Où ?

Sur tout le territoire du Pays de Châlons-en-Champagne.

Avec qui ?



Axe II

valoriser le Pôle Logistique

Pourquoi ?

Pour qu'un territoire fonctionne, la première préoccupation est l'économie, et ainsi l'emploi. Le territoire doit générer un dynamisme économique. Ici, nous avons déjà identifié plusieurs domaines phares dont la smart agriculture et la logistique. Les mettre en valeur permettra d'une part d'échanger plus facilement, et d'autre part d'être reconnu à l'échelle nationale et pourquoi pas plus !

Comment ?

Action I: Consolider le site logistique de Vatry

Pôle de logistique, de grands espaces sont actuellement libres pour des entreprises. Cependant les entrepreneurs ne viennent pas s'y installer car le site est trop loin de la ville centre. Il faudrait donc commencer par consolider la liaison entre ces deux points, par le ferroviaire par exemple. D'autant plus que pour l'activité du fret, cette ligne de train ne peut être que bénéfique, étant donné le projet de gare de triage à Châlons-en-Champagne. S'ajoute à cela l'augmentation du nombre de voyageurs qui semble continuer grâce à la saturation progressive des aéroports parisiens. Il est donc indispensable de relier la ville centre et la plateforme.

De plus, sur place, le site doit vivre et être agréable pour les employés. Il faut, avant tout, faciliter leurs parcours quotidiens en leur offrant des services de **restauration** par exemple. Il pourrait y avoir quelques boutiques, des petits commerces d'alimentation et multiservices.

Enfin, dans l'enceinte des bâtiments, il peut être avantageux d'y trouver des salles équipées numériquement, accessibles à tous, **des espaces de détente** ...



Figure 39: Exemple de restaurant d'entreprise



Figure 40: Exemple d'espace de détente en entreprise



Action II: Consolider les zones d'activités Recy / St Martin sur le pré

Il existe une deuxième zone d'activité celle de Recy/ Saint-Martin-sur-le-Pré. Elle ne doit en aucun cas faire concurrence à Paris-Vatry mais au contraire **être complémentaire** en étant par exemple à dominante productive. D'autant plus qu'on y trouve déjà de grandes entreprises comme SCAPEST.

Aussi, la zone d'activité ne doit pas être dédiée seulement au travail. Les employés y passent leurs journées entières. On devrait pouvoir y trouver des zones de détente (cf action 1) des espaces extérieurs, de rencontre. Le tout spécifiquement pour les déjeuners.

Pour qui?

Ces actions concernent le monde économique, l'emploi. Les personnes concernées sont donc les employés, autant que les entrepreneurs.

Où ?

Ces deux actions sont donc surtout pour les deux zones logistiques Paris-Vatry et Recy/Saint-Martin-sur-le-Pré.

Avec qui ?



Axe III

Encourager les relations civilo-militaires

Pourquoi ?

Afin de fixer les militaires et leur familles, il faut travailler sur les relations qu'ils entretiennent avec les civils et leur donner envie de rester; il faut s'occuper d'eux. En effet, il est important de favoriser l'entente et créer des liens plus forts entre eux.

Comment ?

Action I : Construire tout type de logements dans la ville-centre et sa périphérie

Les familles de militaires, ayant un ou plusieurs enfants à la limite entre le lycée et l'enseignement supérieur tout comme les militaires célibataires tendent à choisir un logement proche des grandes villes et villes moyennes. Il faut leur donner l'envie de s'installer près de la ville centre malgré la concurrence avec Reims en proposant des logements neufs de tout type.

Action II : Promouvoir le territoire auprès des militaires et leurs familles

Faire du lobbying permanent permettrait de conserver de bonnes relations avec l'armée, afin qu'ils se sentent réellement considérés et pas mis à l'écart. Cela consisterait à leur montrer tout ce que le territoire peut leur offrir, les intérêts qu'ils aient à s'y installer.

Action III : Aider la reconversion des militaires et la professionnalisation des conjoints

Il est important d'encourager les militaires à passer de l'emploi public à l'emploi privé et ainsi de les accompagner dans leur reconversion. Les domaines de l'agriculture et la logistique pourraient être des secteurs d'emploi intéressants pour eux.

Les conjoints des militaires qu'il s'agisse d'hommes ou de femmes sont amenés à trouver du travail à court terme et seraient des cibles pour **l'entretien des jardins participatifs** ou encore **la vente dans les supermarchés coopératifs** en dehors des heures de travail des étudiants.

Pour qui ?

Les militaires et leurs familles.

Où ?

Dans le Pays de Châlons.

Avec qui ?

Etat

- Ministère de la défense

Collectivités territoriales

- La Municipalité de Mourmelon, de Suippes et de Mailly

Acteurs

- Entreprises privées
- Les militaires
- Les civils
- Les entrepreneurs

Créer une dynamique étudiante

Thématiques concernées: Services, équipements et commerces, Environnement et Cadre de vie

Pourquoi ?

Une ville étudiante reflète l'image d'une ville vivante et agréable à vivre. L'ouvrir aux étudiants (et réciproquement) pour qu'il y ait une fréquentation jeune plus importante donnerait ainsi une image fraîche et attrayante à Châlons-en-Champagne.

Comment ?

Action 1: Création d'un campus étudiant

Dans le cadre du projet Campus 3000, le campus se veut innovant. Effectivement, il possèdera un cercle formations-recherches-entreprises dans divers domaines d'activités. Toutefois, un campus étudiant ne peut se résumer qu'à un lieu de formation. Pour optimiser le travail, il est essentiel que chacun se sente bien. Ainsi, à ce projet nous ajouterons l'aspect cadre de vie, en créant un lieu de vie. Celui-ci serait constitué d'espaces de repos et d'espaces de travail intérieurs comme extérieurs, dits agréables à la manière des « entreprises qui chouchoutent leurs employés »



Figure 42: YouTube



Figure 43: Aweber



Figure 44: Google

Figure 45: Inventionland

Espaces de travail originaux

Action II : Instauration des tarifs étudiants



Figure 46: PCE -Tours

Les étudiants, peu envious de l'offre étudiante pourrait l'être davantage si des prix attractifs leur étaient proposés. Cela permettrait aux enseignes mettant en place des tarifs étudiants, d'attirer plus de monde et satisfaire la demande. Afin d'inciter la pratique du sport auprès des étudiants, des partenariats avec des clubs seraient souhaitables.

Action III : Des commerces hybrides étudiants

Comment joindre l'utile à l'agréable ? L'idée est de créer un complexe multi-services. Parmi ces services, un en partie dédié aux jeunes. Ceci constituerait à la fois un lieu pour faire ses provisions, laver ses vêtements au moyen d'un lavomatique mais également un lieu de rencontre. Pour renforcer ces liens, cet espace serait associé à un café bar où les étudiants pourraient se retrouver ce qui renforcerait les liens sociaux. Ces liens pourront être multigénérationnels. Sur la base d'une aide mutuelle, un jeune aiderait une personne âgée à utiliser internet. En contre partie, cette personne lui repasserait sa chemise.



Figure 48: Un café-laverie - Munich



Figure 47: The Park Slope Food Coop - Brooklyn

Action IV : Création d'un lieu animé

La ville centre manque d'animation. Ceci n'est pas favorable à la population et encore moins aux jeunes. En créant un espace « qui bouge », celui-ci sera qualifié comme un lieu où sortir, où il fait bon vivre incitant la population à s'y rendre. Celui-ci peut être un rassemblement de restaurants (gastronomie diversifiée) , de bars (café-concert, bar dansant) **uniquement accessible aux piétons** et conservant son patrimoine architectural.



Figure 49: Place Plumereau - Tours

Action V : Former un conseil étudiant

Donner la parole aux étudiants afin de promouvoir et défendre leurs intérêts est une manière de booster les projets qu'ils souhaiteraient voir émerger. Pour ce faire, des étudiants représentent l'ensemble des étudiants sous la forme d'un conseil, dit conseil étudiant. Face au projet Campus 3000, ils seraient nécessaire de les consulter afin d'organiser des ateliers participatifs. Chacun pourrait apporter ces idées.

Pour qui ?

Pour les étudiants.

Où?

En Centre-ville

- Deux lieux phares de commerces hybrides:
 - Un espace proche de la gare
 - Un espace sur l'Avenue Foch
- Place animée sur la place de la République
- Campus 3000

Avec qui ?

Etat

- Ministre de l'enseignement supérieur

Les collectivités territoriales

- La Région Grand-Est
- Le département
- La Communauté d'agglomération de Châlons-en-Champagne

Acteurs de projet

- PRES et RTRA
- Ecoles et Universités ciblées
- Organismes de recherche
- Start-Ups

Instaurer différentes manières d'habiter

Thématiques concernées: **Habitat**, **environnement et cadre de vie**

Pourquoi ?

Il est nécessaire d'anticiper les enjeux de demain en ce qui concerne l'habitat. Entamer une démarche de sensibilisation écologique dans le Pays, lui donner une spécificité durable et lui permettre de rayonner.

Comment ?

Les communes volontaires pourront mettre en place des projets d'éco-territoires sur leur commune, en concertation avec la population concernée.

L'éco-village ou l'éco-quartier aurait différentes caractéristiques décrites ci-dessous.

Action 1: Développer des formes d'habitats différentes

1. La géonef: une habitation 100% écolo

La géonef, ou earthship, est une forme d'habitat existant depuis les années 70 et qui commence à prendre de l'ampleur.

Avantages :

- **Respectueux de l'environnement**: Autonome énergétiquement (bâtisse semi-enterrée, équipée de panneaux solaires, éolienne, recyclage d'un maximum de ressources.
- **Peu coûteux à la construction** grâce à l'utilisation de matériaux recyclés (à peu près 500euros/m²)
- **Facile à construire**: certaines sont construites par les propriétaires, pas besoin de passer par des grandes structures spécialisées et onéreuses.



Figure 50: Extérieur d'une géonef



Figure 51: Intérieur d'une géonef

II. Utilisation de l'existant et habitat participatif

De nombreuses personnes âgées vivent aujourd'hui dans de très grands logements. Qu'elles soient seules ou bien deux, cela représente beaucoup d'entretien et certaines ressentent la solitude, notamment dans les zones les plus rurales. Il devient donc intéressant d'envisager une autre manière d'habiter: **décomposer leur logement en plusieurs plus petits.**



Figure 52: Ecoravie : Habitat participatif - la Drôme

Avantages:

- **Stopper l'étalement urbain**
- Cela représente une occasion de **réhabiliter énergétiquement les logements**
- **Entraide multigénérationnelle**

Ce cas précis représente aussi une occasion en or de mettre en place des **systèmes d'habitat participatifs**. A l'instar d'une coopérative agricole, des habitants se regroupent afin d'habiter un même bâtiment et ils peuvent ainsi mutualiser les frais de gestion commune, éviter les spéculations, monter des projets ensemble... Cela favorise aussi l'entraide sociale et évite l'isolement.

III. Mise en place d'éco-territoires

Ici le terme éco-territoire est utilisé afin d'éviter de mentionner une taille spécifique puisqu'elle **peut être variable selon la volonté des acteurs**: éco-quartier, éco-village...

Les deux propositions précédentes proposent des BBC (bâtiments basses consommations). Les enjeux actuels, pour lesquels une pression croissante est assurée dans les années à venir constituent donc une opportunité pour le Pays de prendre les rennes et d'installer des espaces « écologiques ».



Figure 53: Eco-quartier - Lingolsheim

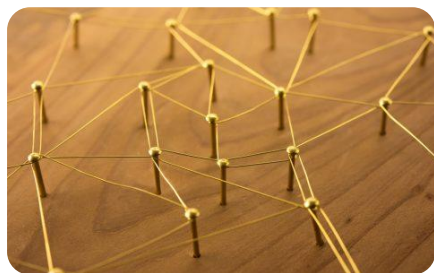
Action II: Mise en place de démarches participatives et durables

Cela se traduirait par des installations suivant les principes suivants:

- Limiter l'utilisation de la voiture
→ Par exemple en installant des parkings aux entrées de l'éco-territoire et en interdisant la voiture à l'intérieur
- Créer des espaces publics fédérateurs et encourager le développement du végétal (comme des jardins participatifs)
- Encourager l'entraide et la coopération sociale.
- Réduire la production de déchets et favoriser le recyclage des ressources (méthanisation et récupération des eaux de pluie par exemple).

Dès les premières réflexions sur la nature du projet, la population volontaire doit être impliquée. Cela permettrait un meilleur respect des règles, des accords communs en cohérence avec la volonté de tous, une fierté locale accrue.

Les entités actrices pourront mettre en place des **ateliers de travail** pour évoluer ensemble.



Action III: Mise en réseau et communication

Il faudrait mettre en réseau tous les éco-territoires du Pays, pourquoi pas via **un site internet** dédié à cette démarche? Cette structure permettrait de suivre les différents projets des communes et de maintenir, ou de créer, l'engouement de la population. De même, les communes intéressées par un projet pourront le suivre et s'en inspirer librement.

Action IV: Utiliser ces nouveaux types d'habitats pour le tourisme

La mise en place de nouveaux espaces d'habitat peut aussi être une opportunité pour développer le tourisme.

En effet, les mœurs d'aujourd'hui se tournent vers du **tourisme d'expérience**, plus orienté vers la nature.

Exemple d'un scénario possible:

Si l'on prend le cas des géonefs. On peut imaginer un tourisme insolite et de sensibilisation : logement dans une nef, participation à la construction, participation à la permaculture, déconnection des portables.

Pour qui?

Pour les communes et la population volontaire.

Avec qui ?

Les collectivités territoriales

- La Région Grand-Est
- Le département

Acteurs de projet

- Le syndicat mixte du PETR
- Les élus des communes

Associations

- Habicoop (habitat coopératif)
- Alter ec'Home (construction d'habitats écologiques)

Où ?

- Ponctuellement sur le territoire du Pays
- La population concernée



Figure 56: Village autosuffisant au Pays-Bas - Effekt



SCENARIO FINAL POSSIBLE:

Le syndicat du Pays lance l'appel d'offre. Les communes intéressées réunissent des Conseils pour faire sortir une première idée avec certaines caractéristiques (nombre de logements, localisation sur la commune, construction ou réhabilitation, type de logements, premiers calculs énergétiques, plan d'agriculture).

Les communes sont choisies pour mettre en place des structures. Chacune met son idée sur le site internet. Les chantiers débutent, auto-construits ou non, toujours en concertation avec la population concernée. Tous les volontaires peuvent participer, il suffit de rentrer ses disponibilités et ses volontés de travaux sur le site. Les éco-territoires voient le jour. Il faut s'organiser pour s'occuper des plantations: chacun inscrit ses disponibilités sur le site, il faut trouver un accord commun à la fois pour l'entretien et pour la vente directe. Les touristes, intrigués, restent plusieurs jours dans les éco-territoires et aident au fonctionnement.

Séduire la population du Pays et d'ailleurs

Thématiques concernées: **Tourisme et loisirs**, **Mobilité**, **Services équipements et commerces**, **Environnement et cadre de vie**

Axe1

Création d'une unité entre les communes du Pays

Pourquoi ?

Aujourd'hui le PETR est l'occasion de créer une identité au territoire. Il faut un fil conducteur, un lien entre toutes ces communes afin qu'elles avancent et construisent un futur commun.

Comment ?

Action I: Mettre en réseau l'existant

Avant toute chose, il faut savoir mettre en valeur ce que le territoire possède déjà. Riche d'histoire, de patrimoine, de culture, le Pays Châlonnais possède de nombreux points d'intérêts. A nous de les relier !

Tout d'abord, le GR 654, **le Chemin de St Jacques de Compostelle** traverse le territoire en longeant la Marne. Les actions pour la mise en valeur de ce cours d'eau pourront être bénéfiques aux randonneurs. De plus, il serait intéressant d'imaginer un lieu **où pèlerins et locaux échantent**, se rencontrent. Une auberge ou simplement un espace libre, un café ...

D'autre part, il existe plusieurs musées sur le territoire, généralement dédiés à la Première Guerre Mondiale. Il pourrait être envisageable de les rendre ultramodernes, avec des supports ludiques, et d'en faire un circuit. C'est-à-dire que lorsque le client visite un des musées, il obtient une réduction sur un autre. Il faudrait aussi faire de la communication autour de ces activités. Des ateliers participatifs peuvent être organisés dans l'enceinte des musées. Enfin, **les musées doivent se diversifier**. Ils peuvent proposer d'autres services comme de la restauration, ou prévoir l'accueil d'expositions éphémères.

Enfin, le territoire compte beaucoup d'églises remarquables. Mettre en valeur ces édifices peut passer par offrir à la population **des spectacles de sons et lumières**. Plus régulièrement ou lors de « semaine à thèmes » (« viens rencontrer tes églises », des **messes pique nique**, ou des **concerts** dans les églises peuvent être organisés. Pour finir, si il existe des édifices religieux qui ont des difficultés à vivre, il est possible de les réhabiliter, ou de laisser des artistes s'approprier les lieux.

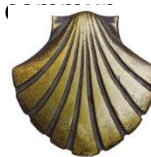


Figure 60: Festival musical - Bergerac



Figure 61:
Réhabilitation de
l'Eglise St-Nicolas
- Nord de
l'Angleterre

Action II: Tracé d'une ligne conductrice au sol

Une première idée est ressortie, celle de tracer au sol une ligne conductrice, **une ligne colorée** qui guide les personnes à travers la ville.

C'est le cas à Boston ou encore à Nantes (cf photos ci-dessous). La ligne est le concept, mais elle peut avoir d'autres formes, indiquer des monuments, devenir réelle via des œuvres d'arts...



Figure 62: Ligne verte - Nantes



Figure 63: Freedom trail - Boston



Figure 64: Œuvre du Voyage à l'aide de la ligne verte - Nantes

Action III: Faire du Pays un immense jardin..

En vue des nombreux villages fleuris sur le territoire, nous pouvons dire que l'esprit de la population est ouvert à la nature, aux fleurs. De plus, un des acteurs nous a fait part de son ambition de voir Châlons-en-Champagne devenir un immense jardin.

Pourquoi pas ouvrir cette idée à l'échelle du Pays ?!

L'idée serait d'implanter **différents jardins thématiques sur tout le territoire**. On y trouverait le jardin du cirque, des couleurs, de la sorcière, des senteurs, à la française, des arts, japonais, anglais, médiéval, nocturne, aérien et le jardin de l'eau...

Ces deux idées permettent d'avoir des points communs entre toutes les communes, de travailler ensemble. De plus, la ligne est un moyen simple et efficace de guider les personnes, et permet aussi de relier les jardins entre eux. Cette action sera bien sûr accentuée par la création d'un réel réseau cyclable.



Figure 65: Domaine de Chaumont-sur-Loire



Pour qui?

Les jardins peuvent profiter à tout le monde, que ce soit la population rurale ou urbaine. Il s'agit d'une activité qui s'adapte à toutes les générations. D'autant plus qu'il n'est pas contraignant de l'adapter aux personnes âgées et aux personnes à mobilité réduite. Ils seront aussi attrayant pour les touristes.

Où ?

Sur l'ensemble du territoire du Pays de Châlons-en-Champagne.

Avec qui ?

Tout d'abord, pour la création des jardins, il faut faire des **appels à projet**. Deux solutions s'offrent à nous. Soit le projet englobe tous les jardins, et dans ce cas, une compagnie se charge de réaliser l'ensemble. Soit chaque commune volontaire développe le sien.

De plus, pour ce type de projet, il est intéressant d'obtenir **des labels**.

Il existe :

- Le Label « qualité tourisme » décerné par le Ministère de l'Economie des Finances et de l'Industrie
- Le Label « Jardin Remarquable » par le Ministère de la Culture et de la communication
- Le Label « tourisme et handicap » porté par l'Association Nationale Tourisme & Handicap

Nous pouvons aussi trouver **des partenaires sociaux** comme:

- Association de gestion de fonds pour l'insertion des personnes handicapées
- Fonds pour l'insertion des personnes handicapées dans la fonction publique
- Agence Régionale de la Santé

Des institutions touristiques:

- Comité départemental et régional de tourisme
- Office du tourisme de Châlons-en-Champagne,
- Office de tourisme de Reims, Epernay
- Gîte de France

Concernant les **partenaires botaniques**, les jardins de Châlons-en-Champagne sont par exemple gérés par ARTOPIA, ESAT, Artopia services, Crealia services...

Enfin, pour certains jardins, on peut demander l'aide **d'artistes, d'écoles, d'étudiants** de la Formation audiovisuelle à Châlons-en-Champagne, les écoles d'Art de la Région. D'autres écoles sont très réputées comme celles des Arts de la Marionnette à Charleville-Mézières (ESNAM), le théâtre à Strasbourg et l'Opéra National de Lorraine...

Axe 1I

Faire naître une culture du vélo

Pourquoi ?

Ces aménagements ont pour but de développer la mobilité douce et de faire naître une **culture du vélo**. Certains événements **existent déjà** : la fête du vélo, l'animation vélo smoothie stimulent l'intérêt des habitants du Pays de Châlons-en-Champagne.

Des circuits cyclables permettent aussi de (re)découvrir le patrimoine du territoire. Il est intéressant de s'inspirer des innovations des pays où la culture du vélo est bien intégrée (Pays nordiques, cf exemples cités) mais aussi ceux en quête d'innovation dans ce domaine (exemple de la Chine). En combinant les actions décrites précédemment, cette orientation stratégique a pour but de proposer un nouveau mode de déplacement adapté au territoire «à taille humaine» en liant les villes et villages entre eux et aux lieux d'intérêts du Pays (Marne, petit patrimoine...).

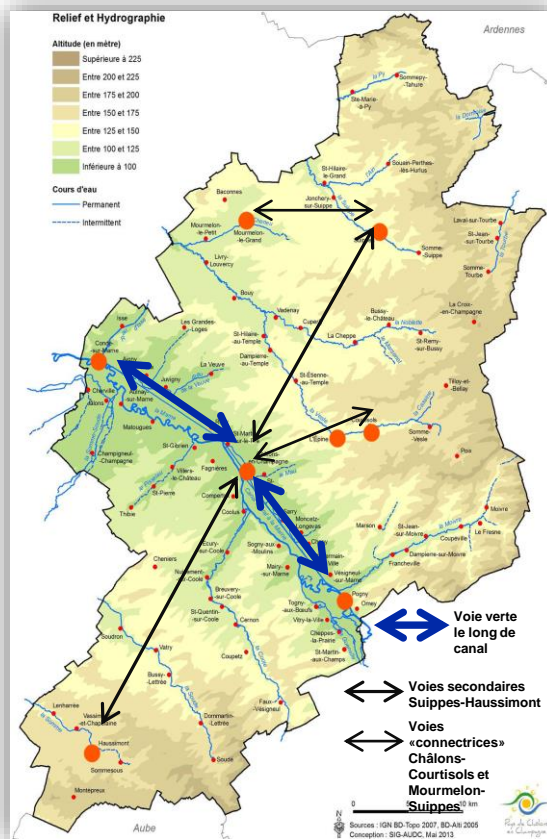
Comment ?

Action I: Proposer un réseau cyclable touristique le long de la Marne

Il serait dommage de ne pas exploiter davantage le paysage du territoire. Nous avons vu que la **topographie** rendait **favorable** la pratique des mobilités douces, dont le vélo. Aménager un réseau cyclable continu, exclusivement le long des 34 km de voies vertes du canal latéral à la Marne traversant le Pays (contre seulement 12km actuellement aménagés cf carte) serait dans un premier temps un attrait touristique de la vallée de la Marne. Pour inciter les touristes à profiter de la vallée de la Marne, 3 aires cyclistes pourraient être installées ponctuellement à Condé-sur-Marne, 20km plus loin (1h à vélo) à Châlons-en-Champagne et une dernière 20km plus loin à Pogny.



Figure 69: Banc avec pédaliers



Tracé des potentiels axes cyclables



Figure 67: Table de pique-nique avec porte vélo



Figure 68: Installation éphémère de vélos musicaux - Montréal

Action II : Créer une voie cyclable du Nord au Sud

Les voies cyclables ne sont efficaces que si elles **sont mises en réseau**. Ainsi, pour compléter l'axe de la vallée de la Marne, un parcours cycliste pourrait être tracé entre Mourmelon, Suippes et Haussimont (compter 3h pour les 54km) en passant par Châlons-en-Champagne. Une petite branche pourrait aussi relier Courtisols et l'Epine à la ville centre (compter 45min pour les 15km).



Figure 70: « Serpent pour vélos » - Copenhague

Action III : Rendre ces itinéraires attractifs et innovants

Des aires, équipées de bornes de recharge solaire, de stations de gonflage et d'un coin détente permettraient aux voyageurs de profiter du paysage du Pays. (cf photos). Profitez des pistes cyclables de jour comme de nuit, grâce au goudron phosphorescent, idée lumineuse qui nous vient de pays voisins (Pays-Bas et Pologne, cf photos). Cette installation serait parfaite pour la piste cyclable longeant le canal latéral à la Marne (pas éclairée). Pour traverser la ville de Châlons-en-Champagne, au trafic dense, on peut rêver à des bouts de pistes cyclables aériennes. On peut en imaginer une traverser la porte Sainte- Croix.



Figure 72: Piste cyclable revêtement phosphorescent
- Pologne



Figure 71: Piste cyclable peinture photoluminescente par Roosegaarde - Pays-Bas

Action IV : Une nouvelle mobilité efficace pour Châlons-en-Champagne

Bien que l'on circule plutôt bien en voiture dans la ville, l'enjeu d'un nouveau type de mobilité est présent et le sera de plus en plus pour les années à venir. Pour que le vélo ait réellement sa place sur les routes et dans les rues de Châlons-en-Champagne, il faudrait **relier** les fragments de pistes cyclables existantes et repenser **la zone de double-sens** cycliste dans les zones 30 **peu intuitive** tant pour les cyclistes que les conducteurs. Ces aménagements sont plus de l'ordre de l'adaptation d'une **signalétique bien visible** et de **parcours continus et sécuritaires** que d'aménagements coûteux. Certains endroits doivent être reliés. Il ne faut que 6min à vélo pour aller de la gare au centre-ville ou à l'IUT (contre le double en voiture avec le trafic, la signalisation et le stationnement et sans compter le bilan carbone).

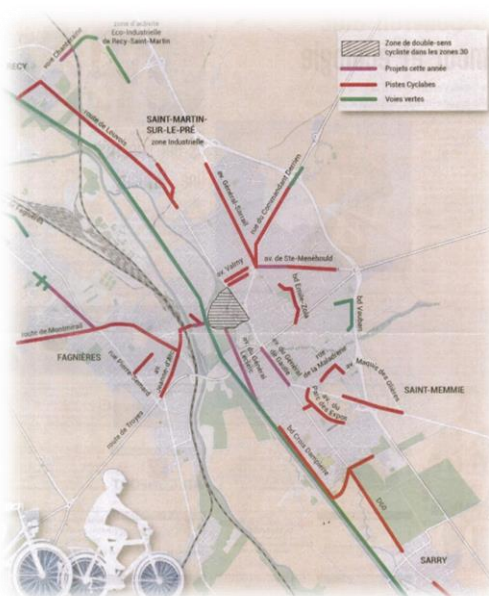


Figure 73: Réseau cyclable actuel - Châlons-en-Champagne (2017)

Pour qui?

Tout le monde est concerné par ces aménagements, chacun à son échelle. Localement: qu'il s'agisse des habitués du vélo, des jeunes, des plus vieux, mais aussi des automobilistes auprès desquels une sensibilisation est nécessaire pour véritablement « légitimer » la présence des vélos sur les routes (notamment en ville). Les actifs sont ciblés eux aussi car le vélo peut réellement être un moyen de connexion entre leurs lieux d'activités (domicile-travail, travail-gare etc). A l'échelle du Pays: pour les habitants et leurs loisirs principalement. Les touristes seront à prendre en compte particulièrement pour les aménagements le long de la vallée de la Marne.

Où ?

Le Pays de Châlons-en-Champagne serait alors structuré en deux grands axes: du Nord au Sud et d'Est en Ouest. Ce maillage du territoire serait renforcé par un réseau efficace dans la ville centre. A plus grande échelle, un projet pourrait être proposé dans le cadre de la Via Carolina.

Avec qui ?

A l'échelle de l'Europe, certains fonds pourraient servir à l'aménagement des aires cyclistes situées sur le passage de la **Via Carolina** qui relie Paris à Prague.

L'**éducation** a un rôle à jouer pour inculquer la culture du vélo, des sorties en vélo ou privilégier l'accompagnement des enfants en vélo par leurs parents peut permettre d'intégrer cette pratique. Pour les grands enfants, des ateliers ponctuels (cf photo vélo-bar) peuvent servir à déclencher l'intérêt pour la pratique du vélo.

Les acteurs touristiques, eux aussi peuvent proposer des services de location par exemple. Pour que la demande soit satisfaisante, il faut que l'offre soit complète. C'est à dire proposer un « package » d'un week-end, 3-5 jours avec activité+logement+visites etc.

Figure 75: Vélo-bar itinérant

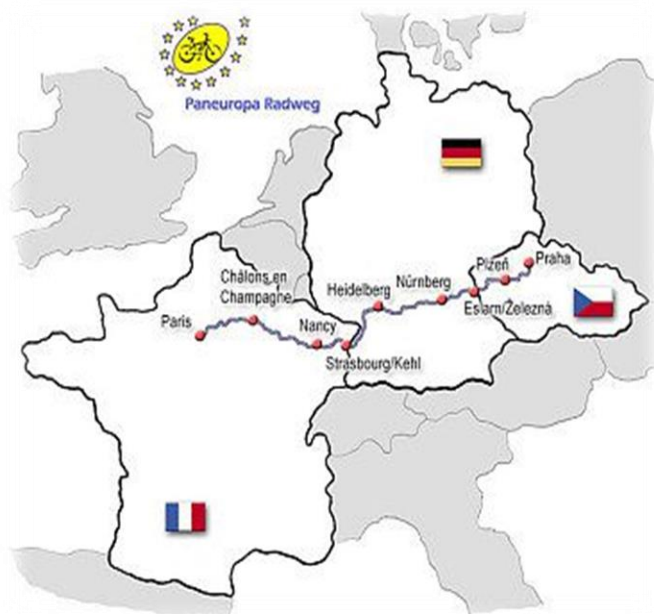


Figure 74: Carte du trajet de la Via Carolina reliant Paris à Prague et passant par Châlons-en-Champagne.

Axe III

valorisation de l'eau dans le Pays

Pourquoi ?

Le but est de révéler la place de l'eau en plus qu'à Châlons-en-Champagne, et de pouvoir profiter de cet endroit « atypique » pour se détendre autour d'un verre.

Comment ?

Action I: Le canal latéral à la Marne, lieu de loisir

Une soixantaine de villages se localisent à proximité d'un cours d'eau. Cependant, la seule **voie navigable** est le canal latéral à la Marne, c'est pourquoi nous avons pensé à proposer une animation le long de celui-ci. Une péniche aménagée en bar pourrait, durant l'été, parcourir le canal, de Omev à Condé-sur-Marne (cf carte) et offrirait ainsi **un lieu de rencontre et d'animation**. Des navettes fluviales peuvent aussi offrir des excursions, des week-end insolites très en vogue ces derniers temps. Pour aller plus loin, le canal n'a pas uniquement vocation aux loisirs mais peut se révéler performant pour **le fret**.



Carte des cours d'eau du Pays et des étapes de la guinguette

Action II : Du côté de Châlons-en-Champagne

L'eau a une place importante dans la ville de Châlons-en-Champagne, un événement lui est même consacré. Cependant, cet élément n'est pas assez visible une fois descendu de la barque... Aménager les bords du Mau et du Nau, proposer un nouveau projet pour les bords municipaux (expositions éphémères, gradins et projections de film en plein air etc) ou encore un parcours kayak en eau vive sont des idées qui pourraient émerger.



Figure 76: Guinguette quai de Tounis - Toulouse

Action III : Mise en valeur de cours d'eau secondaires

Les cours d'eau secondaires sont actuellement très peu mis en valeur et parfois, privatisés. Redonner sa place à l'eau pourrait améliorer notre cadre de vie en rendant les cours d'eau secondaires visibles, voire accessibles.



Figure 77: Cinéma flottant - Thaïlande

Pour qui?

L'intérêt de cette guinguette flottante est d'être itinérante de sorte à ce que tous les habitants de la vallée de la Marne et du Pays puissent en profiter. Les communes volontaristes peuvent décider de faire des actions en faveur de la revitalisation de leurs bords de cours d'eau (ménage de printemps, pique-niques etc).

Où ?

A l'échelle du Pays de Châlons-en-Champagne, le long du canal latéral à la Marne mais aussi ponctuellement pour les villages proches de cours d'eau secondaires dont Châlons-en-Champagne.

Avec qui ?

L'idée serait de faire un appel à projet pour trouver un gérant de la guinguette flottante itinérante et dans un second temps de créer des partenariats avec les talents locaux (groupes de musique, artistes du cirque...etc) pour faire du passage de la péniche un évènement à ne pas manquer.

Pour aller plus loin...

L'idée est donc de parcourir le Pays à l'aide d'un tracé violet en ville, et dans les communes rurales.

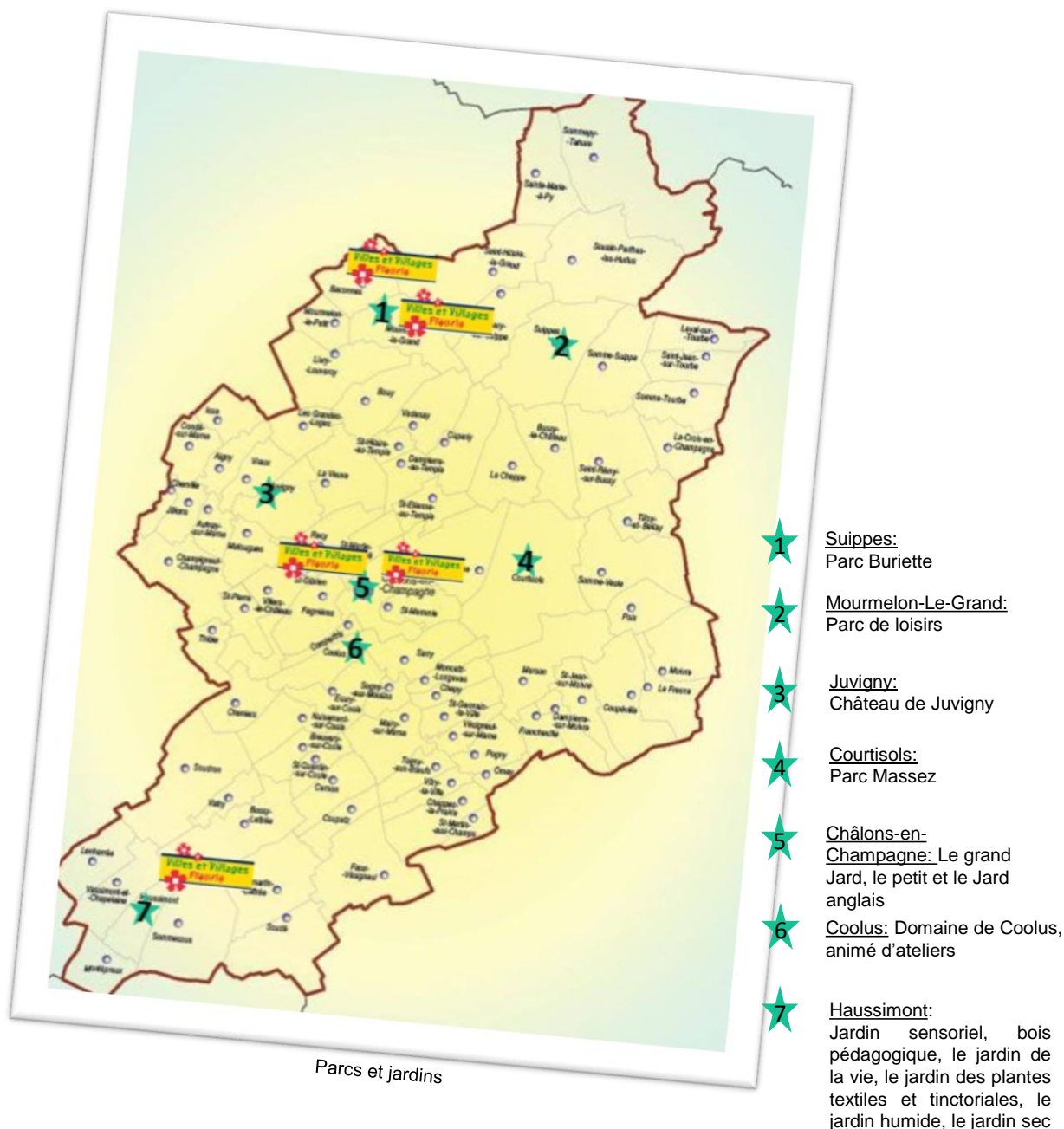
Pour renforcer un cadre de vie agréable et proposer des activités touristiques en milieu rural, les communes volontaires sont invitées à créer un jardin thématique.

Cette action permet alors de mettre en avant une identité du territoire qui fera participer une diversité d'acteur; à l'échelle du Pays mais aussi du département et de la région Grand-Est.

La localisation

Tous les villages volontaires peuvent accueillir un jardin. Chacune de ces communes aurait un jardin avec un thème choisis.

Il faut réfléchir à l'existant et d'un point de vue géographique. La disposition des jardins doit être équitablement répartie sur l'ensemble du Pays de façon à imaginer un circuit. Aujourd'hui les villes suivantes, ont déjà des espaces verts aménagés.



Voici quelques exemples de jardins thématiques, avec des propositions de lieu, à titre indicatif bien sûr...

Tous ces centres d'intérêts pourront être reliés grâce à une piste cyclable.

Le Jardin du Cirque

Exemple de Lieu: Saint-Gibrien. Le jardin ne doit pas être trop loin de l'école du Cirque afin que les élèves puissent en faire un lieu d'expérience, de spectacle...

Description: Ce lieu doit faire découvrir le monde du cirque aux promeneurs. Nous pouvons jouer sur les notions du cirque comme l'équilibre, le voltige...

Idées d'aménagements: Les jeux pour enfants peuvent s'inspirer des disciplines du cirque, comme une **grande roue**, **des trampolines**, **des trapèze**, **location de vélo originaux...** Des ateliers pourront être organisés avec l'Ecole de Cirque de Châlons-en-Champagne.



« Le cirque est un bout du monde, où chacun y fait le sien »

R. Cornu



Le Jardin des couleurs

Exemple de Lieu: Dampierre-sur-Moivre

Description: Ce lieu doit être féérique, rempli de couleurs. Le promeneur doit s'émerveiller devant autant de couleurs.

Deux scénarios possibles :

1. Le jardin est multicolore
2. Le jardin est aménagé par zones de couleurs
« bleues », « rouges », « violette »...

Idées d'aménagements: Parapluies suspendus, crayons de couleurs géants ...

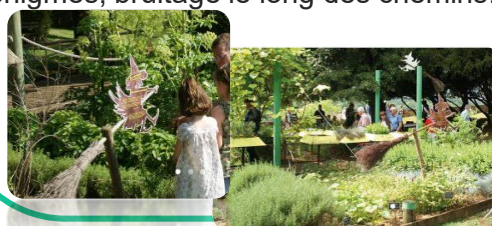


Le Jardin de la sorcière

Exemple de Lieu: Coolus

Description: Cette idée de jardin vient compléter ce qui existe déjà. Ici, on pourra voir des plantes, leur secrets, et leurs pouvoirs magiques... (Amarante caudée, Fétuque bleue, Coloquinte...). L'idée est surtout de l'aménager pour les enfants...

Idées d'aménagements: Ateliers cuisines 'étranges" (exemple: tarte aux orties), énigmes, bruitage le long des chemins...

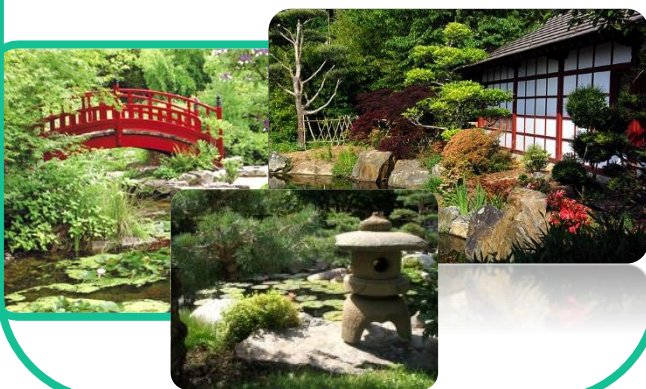


Le Jardin Japonais

Exemple de Lieu: Courtisols

Description: L'esprit de ce jardin repose sur la tranquillité, le calme, l'eau ...Le tout doit être harmonieux et paisible. Celui qui s'y balade doit se retrouver entre spiritualité et nature sauvage ...

Idées d'aménagements: On retrouve certains éléments caractéristiques des jardins japonais tels que des lanternes 'Toro'. Les fleurs les plus courantes sont des Rhododendrons, les azalées, les hostas, les iris, et les floraisons des cerisiers, des magnolias...



Le Jardin anglais

Exemple de Lieu: Sommepy-Thahure

Description: Ce jardin, doit tout simplement donner envie de se balader et d'y boire un Thé. A côté d'une maison spécialisée, il devra être adapté aux personnes âgées.



Le Jardin nocturne

Exemple de Lieu: Bussy-Lettrée

Description: Ce jardin, nous l'avons bien compris aura la particularité d'ouvrir le soir. Ce lieu devra être magique pour les visiteurs, en jouant avec les lumières, l'esprit flottant. Il devra être un réel spectacle.

Idées d'aménagements: Le plus de Bussy Lettrée est la présence d'éolienne sur le territoire. Etant difficilement accessible pour des raisons de sécurité, elles pourront faire l'objet de décoration: des leds sur leurs pales qui tourneront et sur leurs mats: «**Les éoliennes illuminées**».

Ce jardin sera aussi idéal pour célébrer des fêtes de Noël.



Le Jardin à la française

Exemple de lieu: Juvigny

Description: Ce jardin fait écho au château de Juvigny. Il se doit d'être élégant, rempli de charme. On doit entendre le bruit de l'eau et pouvoir se promener dans de larges allées.

Idées d'aménagements: Des fleurs, des buissons, tout doit être parfaitement taillés. Des bassins ainsi que des fontaines peuvent être très agréables.



Le Jardin aérien

Exemple de lieu: Mourmelon-le-Grand

Description: L'intérêt de ce jardin est tout d'abord de mettre en valeur l'existant. Le thème donne aux visiteurs l'impression qu'ils vont voler, voir les choses de haut. Qu'ils sont au-dessus de tout.

Idées d'aménagements: Cette sensation peut être ressentie soit par la hauteur, à l'aide de cabanes sur pilotis, des chaises (très hautes)... A l'inverse la sensation d'être grand peut se traduire par des zones en miniature (représentation du Pays?!). Enfin, nous pouvons utiliser le verre pour observer le sol, ou encore une grande bulle pourra être installée ou, des images/vidéos défilantes feront voyager les visiteurs.



Le Jardin de l'eau

Exemple de lieu: Mairy-sur-Marne

Description L'avantage de cette commune est qu'elle est au bord de la Marne. Le jardin peut alors se fonder sur cette rivière. Dans ce parc, le visiteur doit bien sur sentir la présence de l'eau, l'entendre, passer au dessus, jouer avec. C'est aussi l'occasion de faire vivre un réel

Idées d'aménagements: Le jardin peut accueillir des fontaines, des espaces flottants...



Le Jardin des arts

Exemple de Lieu: Bussy-le-Château

Description: Ce jardin est un lieu d'expression et d'inspiration. Il va permettre de travailler avec des artistes et de réaliser des expositions, des événements éphémères. Des appels à projets, pourront être organisés pour réaliser des œuvres en plein air.

Idées d'aménagements: Laissons place aux artistes !

Tout le monde doit s'approprier ce lieu. Des fresques peuvent être laissées à disposition. Un hommage à Cabu peut être fait par une œuvre.

L'imagination doit déborder !



L'important est de bien équilibrer la présence des jardins sur le territoire. Il ne s'agit pas d'être en concurrence mais au contraire, de participer à un projet commun.

« Il pousse plus de choses dans un jardin que n'en sème le jardinier »

Proverbe espagnol

Le Jardin des senteurs

Exemple de Lieu: Bouy

Description: Le visiteur va plonger dans un univers où il découvrira milles et une senteurs.

Idées d'aménagements: Le jardin peut être simple mais le visiteur d'être guidé et informé de ce qu'il voit et sent. Il peut aussi y avoir des indications sur comment cuisiner ces plantes par exemple, et pourquoi ne pas faire une petite démonstration.



Le Jardin médiéval

Exemple de Lieu: Sommepy-Thahure

Description: Il permet de faire découvrir les plantes médiévales, leurs utilisations (teinture, tissus, médecine...) et les légumes arrivés au cours et après le Moyen-âge.

Idées d'aménagements: Ces jardins sont carrés, surélevés. Des ateliers, des spectacles, des petites pancartes informatives pourront être présents.



Conclusion

La mission

Notre mission s'est décomposée en deux grandes phases:

La première phase était l'élaboration d'un **diagnostic qualitatif** du Pays de Châlons-en-Champagne à travers les paroles d'acteurs du territoire de sorte à en faire émerger les enjeux.

Par la méthode des entretiens individuels semi-directifs, nous avons recueilli l'opinion de quinze acteurs du territoire parmi lesquels on compte des élus de communes de chacune des EPCI, des acteurs économiques, des acteurs du domaine agricole et des citoyens.

Notre diagnostic est défini selon les huit principales thématiques qui se distinguent des témoignages, on retrouve : entreprise et emploi; agriculture; armée; services, équipements et commerces; tourisme et loisirs; environnement et cadre de vie, mobilité et habitat.

Chacune de ces thématiques ont comme point commun de mettre en avant les paroles "brutes" des interviewés en reportant leurs discours sous forme de citation. Certaines peuvent être "choc" et c'est notre parti pris de ne pas les reformuler pour rendre compte le plus justement possible de la perception actuelle du territoire.

Nous pensons que le mélange, la confrontation de nos visions fraîches avec d'autres familières fait de ce diagnostic un état des lieux "original" du Pays de Châlons-en-Champagne.

Suite à ça, la deuxième phase avait pour objectif de **proposer des actions** suscitées par les acteurs et répondant aux enjeux du diagnostic.

Les propositions établies englobent plusieurs des thématiques abordées lors du diagnostic. Elles se regroupent en grandes orientations stratégiques déclinées en axes et actions concrètes.

Notre ressenti

Tout d'abord, le simple fait de travailler en groupe, mais aussi de vivre ensemble a impliqué des concessions, des accords, des désaccords, de mauvais et bons moments. A l'issue de cet exercice, on peut dire que notre groupe a très bien fonctionné et nous en sortons plus unies qu'à l'arrivée. C'est là un aspect du pari très réussi.

Nous avons eu pour la première fois, l'occasion de travailler dans une structure en lien avec notre formation. Nous avons donc pu nous imprégner du fonctionnement, observer les différentes professions évoluant dans cet établissement et en comprendre les rouages.

Le fait d'avoir été encadrées par trois personnes aura été très instructif. Au début de ce stage, nous pensions que cela serait une force. Cependant, cette situation s'est révélée plutôt handicapante. Les consensus ont été parfois fastidieux à trouver entre nous sept. A nous donc de savoir nous adapter, d'avoir suffisamment de recul pour faire des choix au sein du groupe.

Enfin, l'école nous parle beaucoup du savoir-être, nous avons pu voir de quoi il s'agissait ici, dans le monde du travail.

Premièrement, l'intégration au sein de l'entreprise s'est faite spontanément, des liens se sont créés. Aussi, nous avons été amenées à rencontrer beaucoup d'acteurs lors de nos enquêtes. Nous nous sommes adaptées à notre interlocuteur pour que la rencontre se passe correctement et ainsi, récolter les informations souhaitées.

Synthétiser en sélectionnant les éléments de contexte les plus pertinents a été notre défi principal. De plus, avoir été percutantes dans nos propos nous a également demandé un travail de communication. Les compétences mobilisées lors de ce stage ont été parfaitement complémentaires avec notre formation.

Pour conclure sur ce stage à l'AUDC de Châlons-en-Champagne, bien que ce n'était pas forcément ce à quoi nous nous attendions, il nous aura apporté de précieuses connaissances et nous sommes ravies de l'expérience humaine que ça a été.

BIBLIOGRAPHIE

[Webographie]

- paysdechalonsenchampagne.com
- chalonsenchampagne.fr
- toutchalons.com
- chalons-tourisme.com
- suippes.fr
- fr.wikipedia.org
- sinal-exhibition.eu
- iut-rcc.fr
- estrepublikain.fr
- lhebdoouvendredi.com
- inpn.mnhn.fr
- www.un-jour-un-dechet.fr
- earthship.com
- alter-ec-home.com
- construction21.org
- wedemain.fr
- habicoop.fr
- alter-ec-home.com
- habitatparticipatif.eu
- permatheque.fr
- geonefs.wordpress.com
- agrobiosciences.org
- demainlaville.com
- lunion.fr

[Documents d'urbanisme]

- LEADER
- CRSD
- SCOT
- Contrat de ruralité
- Dossier AUDC "Démographie"

[Magazines]

- "Mon aggro" Magazine de la Communauté d'Agglomération de Châlons-en-Champagne n°57, 58
- "Au fil du MAU", Mensuel de la ville de Châlons-en-Champagne n°185
- "La Marne Le mag" Magazine du département n°58, 62,

[Maquettes]

- "Investir à Châlons-en-Champagne"
 - "Parcs d'activités Châlons-Nord la Veuve"
 - "Parc industriel et logistique Cités en Champagne par la Cité en Champagne et la CCI Châlons-en-Champagne"
- "Laissez un nouveau monde venir à vous ..." aeroport Paris-Vatry

TABLE DES ILLUSTRATIONS

Figure 1 :	Carte amrmature territoriale	Dossier de candidatureLEADER
Figure 2 :	Répartition de l'emploi dans le Pays	AUDC (dossier démographie)
Figure 3 :	Parc éolien dirifé par ENGIE	greentechjournal.fr
Figure 4 :	Pépinière Mont-Bernard	champagne-ardenne-envie- dentreprendre.fr
Figure 5 :	Coucher de soleil sur les champs de Blé	photo personnelle
Figure 6 :	Une partie du Pays en vue aérienne	agrodistribution.fr
Figure 7 :	Silo Vivescia	agrodistribution.fr
Figure 8 :	Logo Foire de Châlons-en-Champagne	foiredechalons.com
Figure 9 :	Bouteille de Champagne géante	chalons-tourisme.com
Figure 10 :	Entrée du bataillon cynophile	photo personnelle
Figure 11 :	Cirque de Châlons-en-Champagne	chalons-tourisme.com
Figure 12 :	Jardin éphémère place Foch	facebook.com/ChalonsTourisme
Figure 13 :	Camping de Châlons-en-Champagne	aquadis-loisirs.com
Figure 14 :	Affiche des Furies	furies.fr
Figure 15 :	Méthamorph'eau'ses	toutchalons.com
Figure 16 :	Affiche War on Screen	waronscreen.com
Figure 17 :	Châlons Plage au Grand Jard	lhebduvendredi.com
Figure 18 :	Patinoire Châlons-en-Champagne	thieali-studio.e-monsite.com
Figure 19 :	Centre aquatique Aquacité	chalons-agglo.fr
Figure 20 :	Mur d'escalade	panoramio.com
Figure 21 :	Club ULM Courtisols	tourisme-en-champagne.com
Figure 22 :	Equitourisme 51	tourisme-en-champagne.com
Figure 23 :	Balade en vélo	af3v.org
Figure 24 :	Zoom sur	haussimont.com
Figure 25 :	Basilique de l'Epine	france3-regions.francetvinfo.fr
Figure 26 :	La marne	photo personnelle
Figure 27 :	L'urbain, le périurbain, et l'openfield	blandinggranulats.fr
Figure 28 :	Pont des Mariniers	photo personnelle
Figure 29 :	Gare SNCF	photo personnelle
Figure 30 :	Part modale des moyens de transports	Dossier de candidatureLEADER
Figure 31 :	Blablalines	blablacar.fr
Figure 32 :	Quartier Verbeau	lunion.fr
Figure 33 :	Maison de campagne - Sommesous	mapio.net
Figure 34 :	Lotissement - Compertrix	photo personnelle
Figure 35 :	Jardins de « La cantine » Voyage à Nantes	unlongparcours.over-blog.com
Figure 36 :	Champ de Blé	agriculture-nouvelle.fr
Figure 37 :	Permaculture sur un balcon	monjardinenpermaculture.fr
Figure 38 :	"Plante Smart agriculture"	chalonsenchampagne.fr
Figure 39 :	Exemple de restaurant d'entreprise	mamaisonmonjardin.com
Figure 40 :	Exemple d'espace de détente en entreprise	mamaisonmonjardin.com
Figure 41 :	Bande imagée	maquette "Investir à Châlons-en- Champagne"

Figure 44	: Google	ingeniblagues.free.fr
Figure 45	: Inventionland	buzzly.fr/
Figure 46	: PCE - Tours	pce.univ-tours.fr
Figure 47	: The Park Slope Flood Coop - Brooklyn	scuolacoop.it
Figure 48	: Un café-laverie - Munich	lsa-conso.fr
Figure 49	: Place Plumereau - Tours	blog.mdi37.com
Figure 50	: Extérieur d'une géonef	alter-ec-home.com
Figure 51	: Intérieur d'une géonef	fr.wikipedia.org
Figure 52	: Ecoravie : Habitat participatif - la Drôme	construction21.org
Figure 53	: Eco-quartier - Lingolsheim	ecoquartier-lestanneries.com
Figure 54	: Rendez vous citoyen	rendezvouscitoyen.org
Figure 55	: Mise en réseau	fr.dreamstime.com
Figure 56	: Village autosuffisant au Pays-Bas - Effekt	wedemain.fr
Figure 57	: Logo habicoop	habicoop.fr
Figure 58	: Logo Alter Ec'Home	alter-ec-home.com
Figure 59	: Coquille Saint Jacques de Compsotelle	monedies.f
Figure 60	: Festival musical - Bergerac	festivalbergerac.com
Figure 61	: Réhabilitation de l'Eglise St-Nicolas - Nord de l'Angleterre	lemoniteur.fr
Figure 62	: Ligne verte - Nantes	lesfleursrebelles.wordpress.com
Figure 63	: Freedom trail - Boston	lemoniteur.fr
Figure 64	: Œuvre du Voyage à l'aide de la ligne verte - Nantes	pontonniersbostonlatinschool2015.blogspot.fr
Figure 65	: Domaine de Chaumont-sur-Loire	tripadvisor.fr
Figure 66	: Crayon de couleur gonflable	jb-inflatables.fr
Figure 67	: Logo Jardin remarquable	culturecommunication.gouv.fr
Figure 68	: Chinois rouges	igiseils.com
Figure 69	: Batterie électrique avec porte vélo	fr.thiepo.com
Figure 70	: Jardin violet - Marseille	slowgarden.fr
Figure 71	: Installation éphémère de vélos musicaux - Montréal	photo personnelle
Figure 72	: Banc avec pédaliers	acodis-seniors.com
Figure 73	: « Serpent pour vélos » - Copenhague	

Figure 88 :	Fleurs rouges, roses, tulipes et narcisses dans Netherland Parc	canstockphoto.fr
Figure 89 :	verre soufflé, orange	fr.dreamstime.com
Figure 90 :	Jardins - Limeuil	jardins-panoramiques-limeuil.com
Figure 91 :	Lanterne	gerbeaud.com
Figure 92 :	Maison Jardin japonais sur l'île de Versaille – Nantes	chambredecouleurs.france-i.com
Figure 93 :	Pont rouge : JARDIN JAPONAIS DU PARC DE L'AMITIÉ	la-pierre-et-le-sabre-iaido18.fr
Figure 94 :	festival international des jardins - Chaumont-sur-Loire	clarc.regioncentre-valdeloire.fr
Figure 95 :	Chaumont-sur-Loire	exterieursdesignmagazine.fr
Figure 96 :	Chaumont-sur-Loire	my-loire-valley.com
Figure 97 :	jardin - La Chassagne	lesjardinsdecolette.com
Figure 98 :	Décoration Noel	info-deco.com
Figure 99 :	Fil lumineux	fr.pinterest.com
Figure 100 :	Jardin anglais	deco.fr
Figure 101 :	Jardin anglais	operationphoenix.us
Figure 102 :	Jardin anglais	abelpaysages.com
Figure 103 :	Jardin – Rennes	france.fr
Figure 104 :	Siège en hauteur La cantine du Voyage à Nantes	presseocean.fr
Figure 105 :	Dome blanc	project-syntropy.de
Figure 106 :	Parcours arbres: Chemin des Cimes - la Sarre	photo personnelle
Figure 107 :	Petit pont	ideeedeco.blogspot.fr
Figure 108 :	Labyrinthe aquatiques à coté de Sarlat	jardinsdeau.com
Figure 109 :	Jardin – Monaco	unelibanaiseaparis.co
Figure 110 :	Festival international des jardins - Chaumont-sur-Loire	fr.wikipedia.org
Figure 111 :	Fresque – Marseille	upload.wikimedia.org
Figure 112 :	Carré craie à Bazoches sur Guyonne – Yvelines	landarts.fr
Figure 113 :	Festival international des jardins - Chaumont-sur-Loire	la-croix.com
Figure 114 :	Sillage de Angela Kornie	lesentrepreneursmecenes.fr
Figure 115 :	Parc Bercy	linternaute.com
Figure 116 :	Jardins - Limeuil	jardins-panoramiques-limeuil.com

Toutes les cartes utilisées dans ce document, ont été réalisées par l'AUDC.

Annexes

Questionnaire

Voici quelques questionnaires types utilisés lors de nos entretiens suivant s'il s'agissait d'élus, de directeurs d'entreprises, d'agriculteurs, ...

Lycée de la nature et du vivant de Somme Vesle, LEGTPA

[Vision du présent]

- Quels sont les 3 mots qui vous viennent spontanément à l'esprit pour décrire le Pays de Châlons ?
- Comment décririez vous la population actuelle ? (par rapport avec le nombre d'étudiants, les caractéristiques sociales...) → *Une classe de 3ème ferme à la rentrée prochaine.*
- Quels sont selon vous les forces et faiblesses de ce territoire ?
 - de la zone rurale ?
 - de la zone urbaine ?
- Comment percevez vous les relations entre la zone rurale et urbaine ? (coopération, déséquilibre ...).
- Quels sont les besoins actuels du territoire ?
- Existe-t-il des échanges avec Reims ou Epernay ?
- Comment décririez vous l'agriculture du Pays ? (en tant que agronome)
- Le Pays de Châlons est à dominante rurale, quelle est la place de cette identité ? Est-elle assumée, bien vue ?

[Le lycée]

Votre lycée accueille 430 élèves, dont la majorité vit en internat,

- D'où viennent vos étudiants ? (géographiquement, catégorie sociale (enfants d'agriculteurs)).
- A quels métiers sont formés vos étudiants ?
- Quels sont les partenariats avec les entreprises et acteurs locaux (pour les stages par exemple). → *Vivescia, chambre de l'agriculture.*
- Il y a-t-il des échanges avec le lycée professionnel et technologique de Somme-Suippe ? Avec le Musée rural de la Bertaue ?
- A qui sont destinées les productions du lycée (taurillons charolais, poulet label rouge, grandes cultures). Quel est la place des circuits courts ?
- La ferme du lycée se veut innovatrice et compétitive, quelles sont ses actions ? → Réseau écophytosanitaire
- Quelle est la place des nouvelles technologies dans l'enseignement ?
- Une fois diplômés, quel est le parcours de vos étudiants ? (poursuite d'études supérieures).

[Vision de l'avenir]

Châlons-en-Champagne a uniquement gardé la compétence administrative liée à l'agriculture suite à la réforme des régions,

- Ce changement vous a-t-il impacté ?
- Quel est l'avenir des formations que vous proposez ? (effectifs, spécialisation)
- Selon vous comment va évoluer le domaine de l'agriculture à l'échelle du Pays de Châlons ?
- Le Pays a l'ambition de devenir précurseur en Smart agriculture, quel est votre positionnement sur la question ?

Acteurs en économie

[Vision du présent]

- Quels sont les 3 mots qui vous viennent pour décrire le Pays de Châlons actuellement ? Pourquoi ?
- Quels sont les domaines économiques majeurs du territoire selon vous ?
- Quels sont selon vous les points à améliorer ? Les points qui vont bien ?
- Y a-t-il une influence économique liée à la position géographique du Pays ? Bassin parisien, pays de l'Est ?
- Quelles sont les forces du territoire ? Et les faiblesses ?

[Entreprises]

Existe-il des plans stratégiques pour attirer les entreprises sur le territoire ?

- Sont-ils efficaces ?
- Privilégiez-vous certains domaines ? (on pense à domotique, smart agriculture ...)
- Où s'installent-elles ? Pourquoi ?
- Pourquoi les entreprises ne s'installent-elles pas ?
- Prévoyez-vous l'implantation de nouvelles pépinières d'entreprises ?
- Quels sont les avantages pour une entreprise de venir s'installer dans une pépinière ?
- Le projet de prolongation du périphérique aiderait-il la zone d'activités de Saint-Martin à se développer ?

[Logistique multimodale]

- Nous avons vu que vous étiez chargée de logistique multimodale mais nous n'avons pas trop compris qu'est-ce que cela signifie exactement ?

[Silver Economie]

- Comment se porte la Silver Économie sur le territoire d'après vous ? Que reste-t-il à faire ? Pourquoi ? (implantations de nouvelles EHPAD ?) → CONTACT NEXXTEP

[Rural/urbain]

- Quels sont les principaux flux économiques ruraux/urbains ?
- Est-ce uniquement dans le sens Urbain → Rural ? Ou y a-t-il des points d'intérêts économiques majeurs dans les petites communes ?
- *Le bassin d'activité est-il plus important en centre ville qu'en périphérie ?*

[Emploi]

- Avez-vous des connaissances concernant l'emploi à l'échelle du Pays ?
- D'où viennent les personnes venant travailler à Châlons-en-Champagne ?

[Agriculture]

- Nous avons vu que vous êtes chargée de la "structuration du pôle de compétences smart agriculture". Pouvez-vous nous en dire un peu plus ?
- Quelle est l'ampleur aujourd'hui de la smart agriculture dans "le quotidien" des agriculteurs du territoire ? Que reste-t-il à faire pour progresser ? Quel est l'objectif final ?
- Peut-on y voir un intérêt national/international ? (Faire du territoire un "modèle" → nouvelle image pour l'agriculture,) (en faire l'image du territoire)

[Vision du futur]

- Comment imaginez-vous le territoire dans quelques années ?
- Quelles activités faut-il développer en priorité ?
- Quelles sont les menaces pour un développement économique réussi ?

Acteur dans le domaine agricole

[Vision du présent]

- Quels sont les 3 mots qui vous viennent pour décrire le Pays de Châlons actuellement ?
- Quelles sont selon vous les forces et faiblesses du territoire ?
- Comment décririez-vous la zone rurale ? La zone urbaine ?
- Existe t-il une collaboration ou au contraire une fracture entre les 2 ?
- Quels sont les besoins du territoire à l'heure actuelle ?
- Quels sont les facteurs d'attractivité à court et long terme ?

[Agriculture]

Smart Agriculture

La CAC a l'ambition de devenir un cluster en Smart Agriculture, qu'est ce que cela représente pour vous ?

• Est ce que ça va permettre de "booster" l'image du monde rural qui peut être perçue péjorativement ou "en retard" sur la ville.

- Quels sont les acteurs intervenant dans ce projet ? (*lycée de la nature et du vivant* ?)
- Quel est votre rôle ?
- Depuis quand vous êtes vous lancé dans l'Agriculture connectée ?
- De quel(s) smart équipement(s) disposez-vous ?
- Êtes-vous en lien avec Nexstep technologies ? D'autres entreprises dans le domaine ?
- Y a t-il de la concurrence avec les territoires voisins ?
- Comment se développe la Smart agriculture en France ? Est ce qu'elle est plus développée dans d'autres pays ?
- Est-ce dans l'objectif de devenir une vitrine nationale ?

La fédération

- La fédération accompagne et conseille de nombreux agriculteurs, quel est l'avantage de travailler ensemble ?
- Avec quelles communes travaillez-vous essentiellement ?
- Votre activité vous occupe t-elle à plein temps ?
- Est-il plus facile d'être agriculteur sur ce territoire qu'ailleurs en France ?

Circuits courts

- Où sont distribués vos produits ?
- Le territoire a de nombreux points de vente à la ferme, comment se développent les circuits courts ?
- Quelle est la part du Bio dans l'agriculture du territoire ?

Elevage

- Quand est-il de l'élevage sur le territoire ?
- Pourquoi ce type d'Agriculture n'est pas développé ?
- Est-ce handicapant pour le développement de l'Agriculture ?
- A t-il de l'avenir ou la concentration se fait essentiellement sur les grandes cultures ?

[Vision du futur]

- Quels sont vos projets à court et à long terme ?
- Avez-vous des éoliennes sur vos terres ?
- Est-ce qu'un projet de méthanisation peut voir le jour ? (biogaz transformé en électricité ou chaleur).
- Quelles sont les marges de manœuvre du territoire pour les années à venir ? (moteurs et freins)

Directeur d'entreprises

[Vision du présent]

- Quels sont les 3 mots qui vous viennent pour décrire le Pays de Châlons actuellement ?
- En ce qui concerne la zone urbaine de l'aire châlonnaise,
- Comment jugez-vous les équipements ? les infrastructures ? les connexions ?
 - Quelles sont les forces et faiblesses du territoire ?
 - Celles spécifiques à la zone rurale ?
 - Celles spécifiques à la zone urbaine ?
 - Existe-t-il une collaboration entre le monde rural et urbain ? (ou une fracture) ? Comment la décririez-vous ?
 - Trouvez-vous que la situation géographique du territoire est avantageuse/intéressante ? Pourquoi ?

Vous êtes localisé à proximité du centre urbain sans être trop excentré non plus,

- Quelle est l'importance de cette localisation pour votre activité ? Pourquoi Recy ?
- Jusqu'où s'étend votre zone de distribution ?

[Activité économique]

Par rapport à votre activité,

- L'entrepôt le plus récent et le plus high-tech (entièrement automatisé) a été inauguré en 2015, qu'est-ce qui a justifié le choix de Recy ?
- Avez-vous été aidé ? (financièrement), Par le CRSD ?
- Combien de salariés avez-vous aujourd'hui ?
- Comment s'effectue la distribution de la marchandise (par quels modes) ?
- Quel est l'impact de cette activité sur le territoire (d'où viennent les employés) ?
- Qui sont vos concurrents ?
- Quelle est l'influence de la zone commerciale Croix Dampierre sur vos activités ?
- Avez-vous des chiffres sur la logistique du territoire ? (Combien d'entreprises de logistique sont installées sur le territoire ?)

[Vision de l'avenir]

Maintenant je vais vous poser des questions auxquelles vous devez répondre en vous projetant à moyen (3-5 ans) et long terme (10-15 ans).

- Quel est selon vous l'enjeu principal du territoire pour les années à venir ?
- Quelles sont vos principales préoccupations ?
- Selon vous, quel domaine est susceptible de devenir moteur du développement du Pays ? ... de devenir un frein ?
- Quels sont les acteurs qui ont le plus un rôle à jouer pour l'avenir du Pays ?
- Quels sont les projets de l'entreprise ?
- Comment décrire le territoire Chalonnois idéal de votre point de vue ?
- Avez-vous peur que Reims fasse trop d'ombre à Châlons ?

Acteur du tourisme

[Vision du présent]

- Quels sont les 3 mots qui vous viennent pour décrire le Pays de Châlons actuellement ?
- Quelles sont les forces et les faiblesses du territoire ? A la fois urbain et rural ?
 - Quels sont donc les besoins du territoire concrètement ?
 - Sur une échelle de 1 à 10, comment qualifieriez-vous l'attractivité du territoire ? Quelles caractéristiques vous permettent de l'évaluer ?
- Quelle influence à la localisation du territoire par rapport au territoire français (proximité Bassin Parisien, Est) ?

[L'offre touristique]

- Que pensez-vous de l'offre touristique du Pays ? Quels sont les points forts ?
- Comment l'offre touristique se partage t-elle entre la zone rurale et le centre urbain ?
Pour les caves : pourquoi ne sont-elles pas plus ouvertes aux visites de touristes régulièrement ?
Avez-vous l'idée d'étendre la saison touristique ou d'ouvrir une activité touristique supplémentaire ?
- Que pensez vous de l'offre hôtelière ?
- Il n'y a rien à faire à Châlons" Que répondre à cela ? Le tourisme le temps d'une journée est il mit en valeur ?
- A quelles échelles est pensée l'offre touristique de la ville ? (liens/partenariats avec Reims et Epernay ? Le département ? la région ?)

[La demande touristique]

- Recevez-vous beaucoup d'étrangers ? Si oui d'où viennent-ils ?
- Qu'est-ce qui attire les étrangers à Châlons ?
- Comment percevez vous la population actuelle ?, Quel est votre public ? (Vieille, jeune, active ...)
- Quel est l'engouement de la population locale pour les événements de la ville ? (quels sentiments ? : fierté, indifférence...).

[Communication / Marketing]

- Selon vous, comment est la communication pour chaque événement ?
- Est ce que vous misez sur le numérique ou le territoire n'est pas encore assez couvert, et n'atteint alors pas assez de monde ? (le site est superbe !)

[Vision du futur]

- Quels domaines représentent des moteurs pour le développement du territoire ? les freins ?
- Quelles évolutions souhaiteriez-vous voir? Que redoutez-vous ?
- Quels sont les enjeux du territoire de Châlons pour le tourisme ?
- De nouvelles activités touristiques vont/peuvent-elles voir le jour ?
- Quelle place peut prendre le tourisme dans le développement du territoire ?

