

Valorisation et requalification de la Prairie des Filtres à Toulouse:

*Développement culturel et nouveauté architecturale à la
conquête de la Garonne*



SERRA Isabelle
Elève- ingénieure

Mme VERDELLI Laura
Tutrice

Table des matières

INTRODUCTION.....1

DIAGNOSTIC :

I- Présentation de la Prairie des Filtres.....2

1) Localisation et accès au site d'étude.....2

2) Historique.....3

II- Une zone au potentiel sous-exploité.....5

1) Toulouse Plage, un évènement à visée essentiellement ludique.....5

2) Un caractère d'espace vert protégé à privilégier.....6

III- Les différentes échelles du territoire d'étude.....8

1) Au niveau du bassin versant : Le Plan Garonne.....8

2) Au niveau intercommunal : Le Projet Grand Parc Garonne.....10

a) Présentation.....10

b) La Prairie des Filtres, un projet perfectible.....11

IV- Des défis à relever.....12

1) Une nécessité de stimuler les dynamiques culturelles existantes.....13

2) Des contraintes en matière d'urbanisme : La Garonne impose sa loi.....13

PROJET:

I- Rappel des enjeux et des contraintes identifiés.....15

II- Présentation : un nouvel équipement culturel et convivial.....16

III-Phases de réalisation.....19

IV- Etude de faisabilité et impact du projet.....20

1) Une accessibilité maintenue.....20

2) Une attractivité renforcée.....21

3) Concurrence des théâtres et cinémas toulousains.....21

V-Mise en place du projet et modélisation:.....23

1) L'emplacement.....24

2) La guinguette flottante et temporaire25

3) Le théâtre de verdure.....26

CONCLUSION.....	28
BIBLIOGRAPHIE ET SITOGRAPHIE.....	29
ANNEXES.....	32
Annexe 1.....	i
Annexe 2.....	ii

TABLE DES FIGURES ET DES TABLEAUX

Tableaux

Tableau 1 : Tableau présentant les points positifs et les points négatifs de notre projet.....	19
--	----

Figures

Figure 1 : Carte d'accessibilité à la Prairie des Filtres en rive gauche de la Garonne par le biais des transports en commun. Réalisation personnelle.....	2
Figure 2 : Localisation des accès piétons de la Prairie des Filtres. Réalisation personnelle.....	3
Figure 3 : a) Carte de Cassini XVIIIème siècle et b) Photographie aérienne 1950-1965.....	4
Figure 4 : Aperçu Sud du Plan Toulouse-Plage, à proximité du Pont Saint-Michel.....	5
Figure 5 : Carte recensant les espaces verts à proximité de la prairie des Filtres. Réalisation personnelle.....	6
Figure 6 : Extrait du Zonage du PLU de la Prairie des Filtres. Source : Toulouse Métropole.....	7
Figure 7 : Périmètre d'action du Plan Garonne. Source : Contrat de Plan Interrégional Etat-Régions GARONNE disponible sur http://www.prefectures-regions.gouv.fr	9
Figure 8 : Perspective d'aménagement de la place de la Daurade. Image disponible sur http://www.ladepeche.fr	11
Figure 9 : La Prairie des Filtres inchangée.....	12
Figure 10 : Extrait du zonage du PPRI Disponible sur http://www.haute-garonne.gouv.fr	14
Figure 11: Mind mapping des nombreux enjeux que comporte le projet. Réalisation personnelle.....	15
Figure 12 : Carte de la répartition des théâtres et cinémas à Toulouse.....	22
Figure 13: Visualisation des différentes surfaces de la zone d'étude consacrées à la réalisation du projet qui s'articule, quant à lui, en deux espaces distincts : 1 Théâtre de verdure 2 Guinguette flottante.....	23
Figure 14: Dessin- collage représentant la guinguette flottante amarrée à la Prairie des Filtres.....	24
Figure 15 : Modélisation Sketch Up du théâtre de verdure ; aperçu de la berge. Réalisation personnelle.....	25
Figure 16 : Croquis à l'aquarelle représentant le théâtre de verdure. Réalisation personnelle.....	26

INTRODUCTION

Depuis la création de Toulouse, la Garonne a joué un rôle fondamental dans l'essor de cette métropole régionale. En effet, dès le XII^e siècle, avec ses nombreux moulins flottants, elle a fortement participé au développement économique et à l'attractivité de la Cité. Par la suite, au fil de crues dévastatrices, les Toulousains ont fini par craindre, puis par boudier leur fleuve. Toulouse a alors tourné le dos à la Garonne.

C'est alors que dans les années 2000, deux grands plans de planification territoriale ont été mis en œuvre à différentes échelles afin de tenter de réconcilier les habitants avec le fleuve : le Plan Garonne à l'instar des quatre autres grands Plans Fleuves initiés par l'Etat au niveau du bassin versant et le Grand Parc Garonne créé au niveau intercommunal et embrassant un territoire de 32 km visant à permettre au fleuve de redevenir un lien géographique « vert » et vivant de la métropole.

Les finalités de ces plans peuvent être regroupés en deux grandes thématiques : d'une part, le développement économique et touristique qui prend en compte les usages préexistants liés à la présence du fleuve et qui projette ceux qui restent à mettre en place (lieux de promenade, loisirs, sports) et d'autre part, la valorisation du patrimoine naturel et culturel en maintenant un corridor écologique fonctionnel, en multipliant des centres socio-culturels ou en remettant en état le patrimoine vernaculaire.

Comment ont été réellement mis en place ces plans à l'échelle de la métropole et par quelles actions se sont-ils concrétisés à l'échelle de la parcelle ? Quelles zones en ont bénéficié ? Une importance similaire a-t-elle été accordée à chaque objectif ?

Par ailleurs, bien que la ville de Toulouse regorge d'un patrimoine culturel très riche puisqu'elle est classée au 9^{ème} rang des villes de France pouvant se targuer d'avoir un patrimoine historique exceptionnel et quoique la culture constitue le second budget après l'éducation, elle pâtit d'un déficit certain en équipements culturels quant aux théâtres et cinémas, par rapport à la moyenne européenne.

Comment la volonté de renforcer le lien entre la ville et le fleuve- tout en prenant en compte les enjeux spécifiques au territoire peut être concrétisée en projet ?

Notre étude tentera donc de répondre à ces interrogations en présentant dans un premier temps les différentes problématiques : celle du bassin versant, celle de la métropole et celle de la parcelle retenue. L'aménagement effectué à la suite de cet « état des lieux », s'efforcera de répondre aux différents besoins identifiés sans occulter le caractère sauvage et imprévisible de la Garonne.

DIAGNOSTIC :

I- Présentation de la Prairie des Filtres

1) Localisation et accès au site d'étude

Située entre le **Pont Neuf** et le **Pont Saint-Michel**, à proximité du Port Viguerie et appartenant au **quartier St-Cyprien**, la Prairie des Filtres constitue un parc de **5,5 hectares** offrant un magnifique point de vue sur la rive droite de la Garonne. Ce grand espace vert est devenu au fil du temps, un lieu incontournable de la Ville Rose.

La Prairie des Filtres, de par son **positionnement central** dans l'hyper-centre de Toulouse se trouve être extrêmement accessible par le biais des transports en commun, du vélo ou de la marche. Il est vrai que de réels efforts de la part des pouvoirs publics ont été entrepris afin de promouvoir les transports en commun dans le centre de Toulouse (figure1).

En effet, cet espace vert est desservi par **4 arrêts de métro** (Saint- Cyprien en rive gauche, Esquirol, Carmes et Palais de Justice en rive droite) situés dans un rayon de moins d'un kilomètre soit à moins de 12 min à pied. A cela viennent s'ajouter un arrêt de **tramway** à proximité de la place du Fer à Cheval et de nombreuses **lignes de bus** disposant d'arrêts plus ou moins proches tels que Carmes, Pont Neuf et Cours Dillon, le terminus à moins de 10 mètres de la prairie.



Figure 1 : Carte d'accessibilité à la Prairie des Filtres en rive gauche de la Garonne par le biais des transports en commun. Réalisation personnelle

Le **parking** le plus proche est le parking Cours Dillon qui jouxte la Prairie et dispose d'une capacité d'accueil de 320 places. En 2016, la mairie de Toulouse a annoncé qu'elle souhaitait désormais faire payer le stationnement. L'objectif majeur de cette opération était de déloger des dizaines de voitures « ventouses » qui empêchaient les riverains du cours Dillon, et les autres usagers de profiter de l'espace. [1]





- Accès par voie goudronnée
-  Accès possible pour les personnes à mobilité réduite
-  Accès par escalier taillé dans la pierre

Figure 2 : Localisation des accès piétons de la Prairie des Filtres. Réalisation personnelle

De plus, il est possible d'accéder à la Prairie des Filtres par **6 accès** distincts. L'accès Nord et l'accès Sud constituent des allées goudronnées permettant une accessibilité aisée aux **personnes à mobilité réduite**. Ces deux voies sont situées respectivement à proximité du Pont-Neuf et du Pont Saint-Michel. L'accès Nord est très probablement celui emprunté par les passagers descendant au métro St-Cyprien tandis que l'accès Sud est sans doute utilisé par les passagers sortant du tramway à l'arrêt « Fer à Cheval ». Il est aussi possible d'accéder à la Prairie par quatre escaliers aménagés dans la pierre de la digue du Cours Dillon, le long de la rue Charles Laganne (figure 2).

Ainsi, pour parvenir au site tous les types de moyens de transport peuvent être empruntés, qu'il s'agisse des mobilités douces, des transports en commun ou de la voiture. Enfin, ce parc est réservé aux promeneurs et cyclistes, l'accès étant donc interdit aux voitures ou autres véhicules à moteur qui viendraient perturber la tranquillité des lieux.

2) Historique

La Prairie des Filtres n'a pas toujours connu l'affluence actuelle. En effet, jusqu'au début du XVème siècle, l'emplacement de la Prairie des Filtres était urbanisé (figure 3 a) et traversé par la rue dite des

Teuliers. Une crue très importante en 1430 ravagea le quartier Saint Cyprien, tandis qu'une autre en 1437 acheva de décourager les habitants de Saint-Cyprien de se réinstaller à cet endroit.

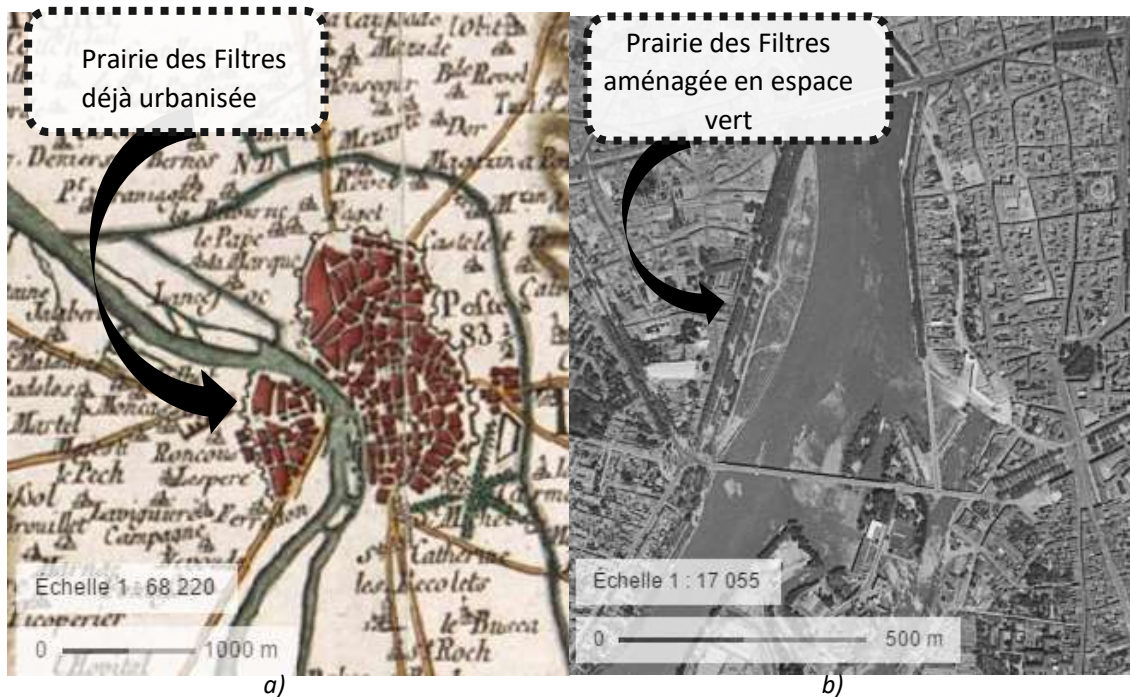


Figure 3 : a) Carte de Cassini XVIIIème siècle et b) Photographie aérienne 1950-1965

Devenue une île marécageuse, ladite Prairie fut peu à peu rattachée à la rive par l'ensablement, mais elle restait à l'écart des activités humaines. Sur la rive gauche, la richesse du sol fertilisé par les alluvions avait attiré les maraîchers et c'est pour protéger leurs jardins et les grands domaines ecclésiastiques installés sur ces terres inondables que fut édifié au XVIIIe siècle un quai, **le Cours Dillon** [2].

La Prairie quant à elle, n'intéressa les Toulousains qu'au siècle suivant, quand on comprit qu'on pouvait utiliser son sol sablonneux comme un **filtre naturel** pour purifier l'eau recueillie au Château d'eau, nouvellement construit afin d'alimenter les fontaines de Toulouse.

Le vaste espace qui s'était ainsi créé fut le lieu privilégié de nombreuses **manifestations populaires** dès 1846 et de nombreuses institutions s'y établirent comme par exemple, une école de natation pour les soldats. L'été 1873, les habitants du quai de Tounis, se trouvant face à la Prairie de Filtres, se plaignirent de ce « voisinage » : « Les pères de famille de ce quartier sont froissés de voir les soldats exposés nus aux yeux de leur famille », rapporte la pétition.

De plus, ce fut aussi le premier « terrain » du football-rugby toulousain, et un lieu d'accueil pour les plus grands cirques. Durant la Belle Époque, elle vit atterrir le premier avion qui survola Toulouse. Mais elle servit aussi à l'occasion de pacage pour les moutons. Pendant la Première Guerre mondiale, on y planta des patates et en 1939-45 elle se transforma en jardins ouvriers. [3]

Très réduite par l'aménagement du fleuve en vue de pallier les inondations, la Prairie des Filtres a continué d'accueillir le traditionnel feu d'artifice du 14 juillet. En 1976, son **aménagement en jardin public** a été entrepris. Un théâtre de verdure y a été créé, accueillant aujourd'hui de nombreuses manifestations.

II- Une zone au potentiel sous-exploité

1) Toulouse Plage, un événement à visée essentiellement ludique

Depuis l'initiative de Paris-Plage lancée en 2002, l'idée d'apporter un peu de sable en ville a fait son chemin un peu partout en France et en Europe. Toulouse, en adoptant l'idée de **faire voyager les riverains** sans qu'ils aient à se déplacer n'est pas restée en marge en lançant son édition en 2009.

L'événement a lieu chaque année de **mi-juillet à début septembre** (environ 7 semaines) et s'étend sur 5 sites thématiques proposant une grande variété d'animations dans ce cadre idyllique des bords de la Garonne. En effet, les activités ont lieu **en grande partie à la Prairie des Filtres** mais aussi au quai de la Daurade, à l'espace EDF Bazacle, au quai de l'Exil Républicain (ex-Port Viguerie) et au jardin Raymond VI.

Sur la Prairie des Filtres, on distingue **une dizaine d'espaces différents** consacrés à diverses activités : jeux sur l'herbe, espace zen, trampogrimpe, fitness, jeux pour les « grands », espace « Pitchouns », Beach, Ludo Plage, base nautique, biblioplage. (cf. figure 4).



Figure 4 : Aperçu Sud du Plan Toulouse-Plage, à proximité du Pont Saint-Michel

Ainsi, sur notre territoire d'étude, **on dénotera l'omniprésence d'activités à caractère ludique mais on déplorera l'absence de projets culturels à l'exception de celui de la Biblioplage**. C'est un point regrettable vu le franc **succès de cette manifestation estivale** et sa notoriété qui ne cessent de s'accroître. En effet, selon France 3 Occitanie [4], sur les sites de la Prairie des Filtres et sur les quais de la Garonne, la fréquentation en 2016 a été de 376.510 visiteurs soit 5.2% de plus qu'en 2015.

Au total, chaque année, ce n'est pas moins de 50 associations dont 35 sportives et 100 agents municipaux qui sont mobilisés avec un budget fixe conséquent de 800 000 euros attribué par la mairie. [5]

marge. Tous ces jeunes se retrouvant sur ce lieu afin de se livrer à des pratiques souvent propices à des débordements, on déplore parfois la présence de **bouteilles d'alcool**, de bris de verre et de dégradations diverses. Ces faits entraînent donc inévitablement une **méfiance accrue** de la part des riverains et un **conflit d'usage**. Néanmoins, il est à noter que ce type de nuisance est moindre à la Prairie des Filtres que sur les Quais de la Daurade uniquement situé à 200 mètres de la Place St-Pierre toujours très animée le soir.

Le Cahier de l'Espace public (Espace Vert) mis à disposition par la mairie pour les acteurs et les partenaires des opérations d'urbanisme présente une typologie des espaces verts de Toulouse. La Prairie des Filtres est classée en « espace vert à vocation horticole simple » (type 2), ce qui met encore une fois en évidence le fait que l'on « jouit moins de ces jardins pour **le savoir** que pour **la détente** » [6]. Effectivement, il est vrai que **l'on profite moins de ces jardins en tant que reflets sociaux, symboliques et culturels que de lieux de détente**.

En effet, les compositions paysagères sont rudimentaires avec l'absence de massifs fleuris. L'implication de nombreux jardiniers (1 poste pour 0.5 à 1 ha) est donc moins visible bien que toujours aussi forte et indispensable puisque ces derniers prennent en charge la tonte régulière des gazons, leur fertilisation occasionnelle, le désherbage manuel et l'enlèvement **des déchets**. Ce dernier point, déjà évoqué plus haut peut-être un travail pénible et fastidieux compte tenu de la **fréquentation** de visiteurs parfois alcoolisés qui oublient d'emporter leurs bouteilles.

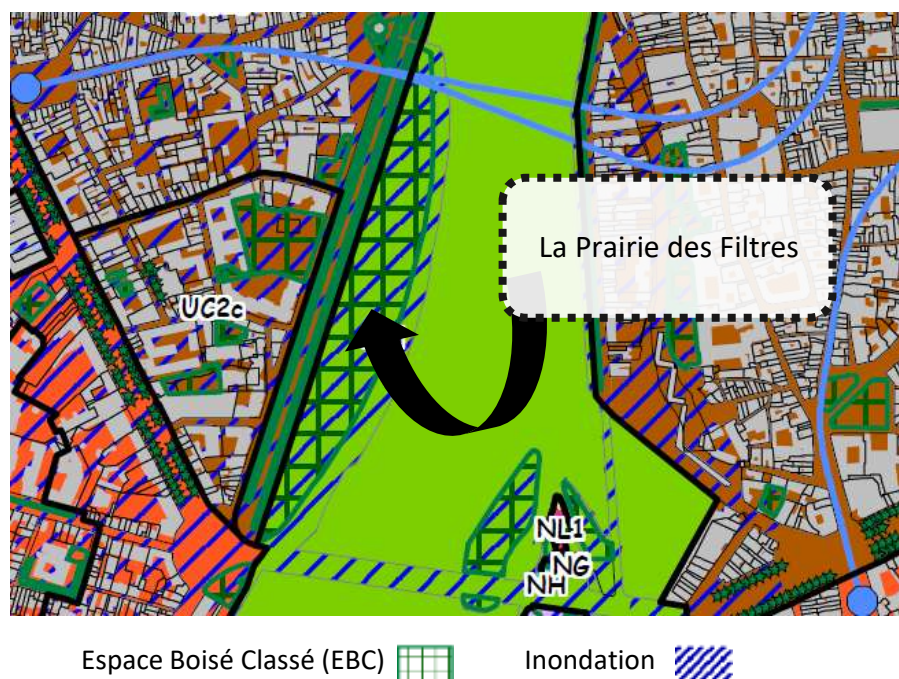


Figure 6 : Extrait du Zonage du PLU de la Prairie des Filtres. Source : Toulouse Métropole

La figure 6 nous permet de constater que La Prairie des Filtres est classée en **Espace Boisé Classé (EBC)** dans le PLU (2013). La réglementation impose donc le fait que « les arbres situés dans cet espace, qui subiraient un dommage ou dont l'état phytosanitaire le justifierait devront être **remplacés** dans les meilleurs délais, et l'essence utilisée devra être la même ou une de développement équivalent » [7].

Ainsi, c'est dans l'optique de mener un véritable entretien de cet espace qu'un **projet de restauration des berges de la Garonne** à l'aide d'une technique de **génie végétal** a été mis en place en septembre 2015 sous la directive de la Mairie de Toulouse. Cette opération ayant un coût de 80 000 euros a permis sur 300 mètres de linéaire en rive gauche de **stopper l'érosion**, de stabiliser la berge mais aussi de **restaurer la végétation** en diversifiant les hauteurs et les essences.

Ces travaux ont été réalisés par « **tressage et boudin** » avec des plantations d'hélophytes : cette technique, composée d'un enchainement de pieux plantés dans le sol et liés entre eux par tressage de saules consiste à soutenir la berge. L'espace entre la berge et le tressage est rempli de vase puis recouvert de plantes hélophytes qui se développent et de par leurs racines, arment la terre.

III- Les différentes échelles du territoire d'étude

1) Au niveau du bassin versant : Le Plan Garonne

Notre site d'étude, la Prairie des Filtres s'inscrit à l'échelle du quartier St-Cyprien, de la ville de Toulouse mais aussi à celle du plan du bassin versant de la Garonne. Il est donc primordial de présenter ce plan et de prendre en compte ses différents objectifs afin de les intégrer au mieux dans notre projet.

- Présentation :

Le Plan Garonne fait partie des cinq grands Plans Fleuve mis en place par l'Etat (Plan Meuse, Rhône, Loire, Seine) et constitue un véritable **outil en matière d'aménagement et de financement pour les grands fleuves français**. Il a été créé en **2006** par le Comité Interministériel d'aménagement et de compétitivité des territoires qui souhaite définir le plan comme un projet de **développement maîtrisé préservant l'environnement** du fleuve tout en exploitant ses diverses potentialités .

- Acteurs et phase d'élaboration :

Bien que l'élaboration du Plan Garonne soit sous la responsabilité de l'Etat, ce plan est toutefois co-construit par les divers acteurs de l'eau du territoire rassemblés dans un comité de pilotage et dans un comité technique d'élaboration. Ce dernier comprend le Syndicat mixte d'études et d'aménagement de la Garonne (Sméag), le Syndicat mixte pour le développement durable de l'estuaire de la Gironde (Smiddest) et de manière plus générale les collectivités territoriales, les services de l'Etat et les principaux usagers. [8]

- Contenu

Le plan Garonne est structuré en quatre axes majeurs qui tendent à chercher à répondre aux différents enjeux du fleuve :

-Axe A : Le cours d'eau et les **habitants** ou « comment gérer la cohabitation entre une population sans cesse croissante et un fleuve sauvage mais menacé ? »

-Axe B : Le cours d'eau et le **développement économique** ou « comment développer en préservant et préserver pour développer ? »

- Axe C : Le cours d'eau et **les milieux aquatiques** ou « comment gérer durablement des milieux de vie révélateurs d'un territoire de qualité ? »

- Axe D : Le cours d'eau et son **identité paysagère et culturelle** ou « quelle identité culturelle et paysagère pour le val de Garonne ? » [9]

Nous noterons que l'axe D est plus développé dans la note de présentation que les précédents. En effet, il renvoie probablement à la Convention Européenne du Paysage (Florence – octobre 2000) ratifiée en France en 2006 qui rappelle que le paysage est une composante essentielle du cadre de vie des populations, qu'il soit ordinaire ou remarquable mais pas uniquement. En effet, ce principe cherche sans doute à faire face à un triste constat à savoir le fait que le patrimoine paysager et **culturel** de la Garonne est méconnu et peu mis en exergue. Ainsi, développer **une identité culturelle** et paysagère en valorisant l'histoire et le rôle du fleuve auprès de la population semble être une priorité. Cependant, en regardant de plus près les budgets attribués à chaque orientation, nous pouvons noter qu'ils sont décroissants de l'axe A à l'axe D. Cela souligne le fait que le souci de faciliter la cohabitation de la population avec son cours d'eau dans un développement maîtrisé est primordial au détriment de **l'aspect culturel qui passe au dernier plan avec un budget financier 9 fois plus réduit.**

- Périmètre d'action :

Le périmètre du Plan Garonne recouvre le **linéaire français du fleuve Garonne** depuis la frontière espagnole jusqu'à l'estuaire de la Gironde ainsi que certains de ses affluents. Plus concrètement, le plan concerne le SAGE Estuaire de la Gironde (rouge), le SAGE NESTE-Ourse (rouge) et le SAGE Vallée de la Garonne tous observables ci-dessous sur la figure 7. Au total, c'est près de 2000 km² qui sont concernés par cette planification territoriale qui vise à valoriser les paysages dans leurs particularités et ce, dans une démarche globale d'élaboration de l'identité garonnaise.

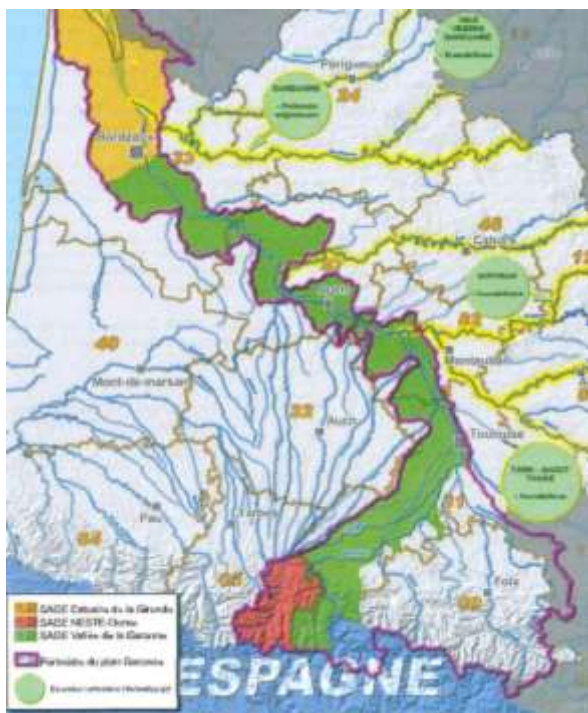


Figure 7 : Périmètre d'action du Plan Garonne. Source : Contrat de Plan Interrégional Etat-Régions GARONNE disponible sur <http://www.prefectures-regions.gouv.fr>

- Fonctionnement :

Le Plan Garonne est constitué selon un programme de mesures visant à répondre à des enjeux très spécifiques. Cependant, il est à noter que ce plan n'a aucune valeur **juridique**.

De plus, bien qu'il soit un outil visant à faciliter et à dynamiser un ensemble de projets volontaristes, il faut admettre qu'il est véritablement difficile de réaliser des projets concertés effectifs à une si **large échelle**. Effectivement, il semblerait que peu d'efforts aient été faits pour intégrer de telles mesures dans la planification urbaine sur l'ensemble du périmètre du plan puisque **les résultats ne sont pas suffisamment perceptibles** dans les grandes villes des régions concernées (Toulouse, Bordeaux).

Heureusement, un autre plan à échelle plus réduite s'applique à Toulouse dans le cadre d'un projet intercommunal ; il s'agit du **Projet Grand Parc Garonne**.

2) Au niveau intercommunal : Le Projet Grand Parc Garonne

a) Présentation

Le projet urbain Grand Parc Garonne est un projet lancé en 2010 qui vise à reconquérir les bords de la Garonne sur **un linéaire de 32 kilomètres**.

- Acteurs et phase d'élaboration :

En octobre 2010, les élus de la Communauté urbaine ont choisi un urbaniste – paysagiste reconnu, Henri Bava travaillant pour l'agence TER qui a eu la charge d'établir le plan guide de ce projet.

- Contenu

Quatre orientations majeures ont été définies :

Axe A : Aménagement de **nouvelles pistes** cyclables et de cheminements de piétons

Axe B : Valorisation du patrimoine naturel

Axe C : Renforcement des **usages liés à l'eau** tels que la navigation ou le sport nautique

Axe D : Développement de nouveaux espaces de **culture** et de convivialité

Lorsqu'on compare cette démarche avec celle du Plan Garonne dans lequel elle s'inscrit, on remarque que les objectifs de ces deux projets se rejoignent. En effet, les axes suivants tels que l'axe A : cours d'eau et habitants, l'axe B : cours d'eau et développement économique et l'axe D : identité culturelle et paysagère sont repris dans ces deux grands outils de planification territoriale. Seul l'axe C : cours d'eau et milieu aquatique du Plan Garonne ne figure pas dans le Projet Grand Parc Garonne. **Cette constatation permet de mettre en évidence le fait que la politique publique toulousaine manifeste par-là, la volonté délibérée de renforcer l'attractivité du territoire.**

- Périmètre d'action :

Le projet Grand Parc Garonne **concerne 7 communes dont Toulouse** évidemment mais aussi Blagnac, Saint-Jory, Beauzelle, Fenouillet, Seilh, Gagnac-sur-Garonne soit au total 3000 hectares. De manière plus précise, le projet serait articulé autour de trois grands espaces :

1- Garonne aval : des promenades à vélo et à pied

2-Toulouse centre :

De nombreux équipements d'amarrage ont été mis en place au centre-ville enfin d'encourager le retour de l'activité nautique. Les berges de la Garonne ont été valorisées notamment au niveau des ports historiques afin d'inviter les riverains à la promenade.

Les espaces du centre-ville les plus emblématiques de la mise en œuvre de ce projet sont sans aucun doute la place de la Daurade et la partie haute de St-Pierre où de grands travaux de réaménagement ont été entrepris. De plus, le quai de l'Exil Républicain (ex port-viguerie) doit être aussi revitalisé d'ici fin 2017.

Enfin, la rive droite doit être équipée de pistes cyclables dans la continuité des quais Lombard et St-Pierre d'ici 2017.

3- Réaménagement de la Promenade Henri-Martin

- Fonctionnement :

Le projet devrait se réaliser de 2015 à 2020 avec la mise en place progressive de plusieurs opérations d'aménagement menées pour un montant total de **28,7 millions d'euros** [10]

b) La Prairie des Filtres, un projet perfectible

Bien que la Prairie des Filtres soit un espace compris dans le périmètre du Projet Grand Parc Garonne, nous pouvons constater, aussi surprenant que cela puisse paraître, **qu'aucun aménagement résultant de ce projet et visant à développer l'attractivité de cette zone n'a été réalisé** à ce jour (figure 9).

En effet, comme énoncé précédemment, ce sont la partie haute de St-Pierre et principalement le port de la Daurade qui ont été l'objet d'importants travaux dans le cadre de ce projet sur l'agglomération toulousaine. En effet, **la Daurade s'est vue dotée de nouveaux aménagements qu'il aurait été aussi pertinent de mettre en place sur la Prairie des Filtres** (figure 8) comme notamment l'installation d'un **nouveau mobilier urbain** (conteneur verre, bancs, toilettes publiques), **d'un éclairage et d'une sécurité renforcée visant à améliorer la sécurité des usagers et enfin d'un accès au Wifi gratuit** (cf. : conflit d'usage II- 2) Un caractère d'espace vert protégé à privilégier)

En réalité, il est intéressant de constater que lors cet aménagement, une grande partie engazonnée de la Daurade a été recouverte de grès et cela probablement afin de réaliser un aménagement pérenne, demandant peu d'entretien et répondant aux normes PMR.



Figure 8 : Perspective d'aménagement de la place de la Daurade. Image disponible sur <http://www.ladepeche.fr>



Figure 9 : La Prairie des Filtres inchangée

Nous pouvons supposer que **la Daurade a été choisie au détriment de la Prairie de Filtres car elle ne constitue qu'une petite superficie entretenue de 3200 m² et elle n'est pas classée en zonage EBC**. Il a donc été plus aisé pour les autorités locales de destituer la place de la Daurade de son statut d'espace vert afin de réaliser les changements souhaités.

Il est à noter cependant que lorsqu'on regarde de plus près les aménagements principaux réalisés normalement en rapport avec les axes du Plan Garonne et du Grand Parc Garonne, on dénote un léger manque d'inventivité et d'originalité mises en œuvre afin de répondre à ces objectifs. En effet, la place n'a pas été entièrement repensée mais seulement rajeunie et rendue plus accessible. L'identité culturelle et paysagère n'a été que peu développée à l'exception de l'aire de jeux qui correspond à la réplique d'une gabarre.

IV- Des défis à relever

1) Une nécessité de stimuler les dynamiques culturelles existantes

Avec 23% des finances consacrés par la ville de Toulouse à la culture, soit 170 millions d'euros au total, c'est le budget le plus important après l'éducation. Ce chiffre place la Ville Rose à la tête des métropoles les plus dotées en capital. Cependant, de nombreuses critiques sont adressées à la mairie de Toulouse ; elles déplorent une gestion de ce budget « déséquilibrée ». En effet, on accuse cette dernière de « **faire venir des artistes de l'extérieur sans stimuler les dynamiques existantes** » [11]. On peut citer de nombreux événements culturels qui ont fait polémique à ce propos dont les principaux sont : le festival Rio Loco sans locaux (coût 1.2 millions d'euros), le Marathon des mots (400 000 euros) et l'Orchestre du Capitole (36 millions d'euros) avec la reconduction du contrat mirifique de Tugan Sokhiev.

A cette culture à deux vitesses, s'ajoute **un manque d'équipement culturel** tel qu'il limite les artistes dans leurs choix de lieu de production.

En effet, contrairement à d'autres pays pour lesquels la notion de théâtre est étendue à tout lieu permettant la représentation d'une pièce, il est à noter qu'en France seuls les théâtres répertoriés par le Centre National de Théâtre (CNT) sont comptabilisés dans l'audit urbain européen. Ainsi, si l'on souhaite comparer Toulouse avec d'autres villes européennes, **on constate qu'avec 9 théâtres soit 0.01 théâtres pour 10 000 habitants, Toulouse souffre d'un manque d'infrastructures adaptées**. En effet, d'après des chiffres de l'INSEE, la moyenne européenne est de 12 théâtres par ville, soit 0.2

théâtres pour 10 000 habitants tandis que les villes telles que Stockholm ou Lisbonne sont premières du classement avec respectivement 45 et 49 théâtres, soit 0.6 et 0.9 théâtres pour 10 000 habitants. [12]

De plus, contre toute attente, **les cinémas sont aussi présents en sous nombre à Toulouse**. Ils sont pour la plupart hors de Toulouse Métropole et constituent des multiplex. De ce fait, les habitants de Toulouse ne disposent que de 15 places pour 1000 habitants tandis que la moyenne française des places est de 21 et la moyenne européenne est de 18.

Enfin, en ce qui concerne le nombre de bibliothèques, on constate le phénomène inverse. En effet, la moyenne européenne étant de l'ordre de 38, Toulouse est bien placée avec en son sein, 53 bibliothèques. Ce chiffre important est similaire à celui d'autres villes étudiantes où les étudiants sont nombreux et très demandeurs.

A ce manque d'équipements culturels préoccupant s'ajoute le fait que de nombreux lieux de concert emblématiques ferment peu à peu leurs portes comme la Dynamo, le Mandala, ou encore le Connexion Café. [13]

Ainsi, il semblerait que la vitalité culturelle de la Ville Rose semble en berne. Il serait donc pertinent de la part des autorités publiques de **rééquilibrer le maillage du territoire par des équipements culturels supplémentaires** et de structurer les filières créatives.

2) Des contraintes en matière d'urbanisme : La Garonne impose sa loi

La crue millénaire de 1875 a marqué les esprits. En effet, si l'on s'intéresse à l'histoire de la ville depuis l'Antiquité, on se rend compte que jamais une telle inondation ne s'était produite. La Garonne a déferlé sur la ville avec une violence inouïe en causant la mort de plus de deux cents personnes et un millier de maisons ont été détruites principalement dans le quartier de St-Cyprien.

Cette crue dévastatrice a servi de référence PHEC et a déclenché une véritable prise de conscience du risque car dès 1950, Toulouse s'est mise à construire des digues comme notamment celle du cours Dillon qui jouxte notre Prairie des Filtres. S'ensuit ensuite la création du Plan de Préventions du Risque Inondation en 2011 qui vise à réglementer l'urbanisation dans les zones soumises aux risques inondation. [14]

C'est d'après ce document réglementaire que **la Prairie des Filtres est une berge classée dans une zone dite non urbanisée où l'aléa est fort (visible en pourpre sur la figure 10)**. Il est précisé dans le PPRI qu'il convient qu'elle soit préservée comme telle car cette zone est exposée à des aléas d'inondation en fonction de l'intensité de paramètres physiques tels que la hauteur d'eau et la vitesse du courant et constitue une possibilité d'écoulement pour le retour des eaux au lit de la rivière.



Zones PROTEGEES par les digues

■ Zone endiguée rouge

Zones NON PROTEGEES par les digues

■ Zone pourpre

Figure 10 : Extrait du zonage du PPRI Disponible sur <http://www.haute-garonne.gouv.fr>

Les berges basses de la Prairie des Filtres sont inondées à la cote de 2,50 m à l'échelle du Pont-Neuf. L'hébergement de personnes sur le site même de façon temporaire est interdit. **L'installation de matériels modulaires, caravanes ou assimilables dans la zone inondable correspondant à la cote de 2, 50 m à l'échelle du Pont-Neuf est interdite.** [15]

De plus, il est à préciser que la tenue de manifestations sur le site est conditionnée par ailleurs par la réalisation d'une fiche spécifique à la gestion du site incluant les mesures d'évacuation du public et de mise en sécurité des matériels (mode d'évacuation du public, conditions d'évacuation des matériels mobiles, ancrage des matériels non déplaçables).

Ainsi à la vue de cette réglementation sourcilleuse, **il sera peut-être nécessaire lors de la mise en place du projet de réaliser une demande de dérogation à la mairie afin de pouvoir négocier l'implantation d'une structure modulable démontable en 48h** sur le site, par exemple.

PROJET:

I- Rappel des enjeux et des contraintes identifiés

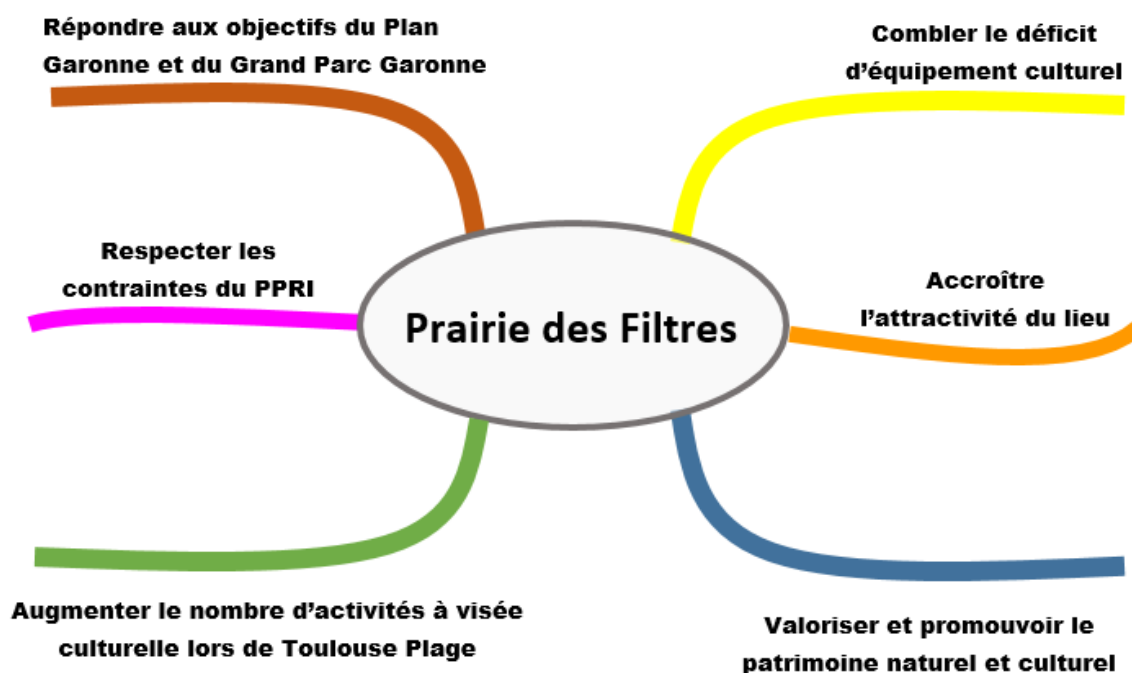


Figure 11: Mind mapping des nombreux enjeux que comporte le projet. Réalisation personnelle

Le choix du projet est dicté par de multiples enjeux présentés à la figure 11. Il est impératif **d'aménager ce site riche en ressources en accord avec les deux grands plans de planification territoriale** qui s'appliquent normalement sur ce site : Le Plan Garonne et le Grand Parc Garonne.

En effet, le Plan Garonne souhaite au travers de 4 axes majeurs et à très grande échelle, que les habitants se réapproprient le fleuve et les berges de la métropole ; il tient à développer le potentiel économique de la Garonne tout en valorisant ses aspects naturels et culturels.

Cependant, comme nous avons déjà pu le constater dans notre rapport, **les budgets attribués aux différents objectifs sont très inégaux et la part réservée à la culture est bien plus réduite que la somme accordée à la réappropriation du fleuve par la population.**

Le Grand Parc Garonne à échelle du linéaire de la Garonne, tend, quant à lui, à aménager de nouvelles pistes cyclables et des cheminements de piétons, à valoriser le patrimoine naturel, à renforcer des usages liés à l'eau (navigation, sport nautique) et enfin à développer de nouveaux espaces de culture et de convivialité.

A cela s'ajoute le fait indéniable que la **Prairie des Filtres a été véritablement délaissée** au profit de la Daurade sur laquelle de nombreux aménagements ont été réalisés. De plus, notre **EBC est exposée à des dégradations dues à la fréquentation du lieu par une population en marge ou alcoolisée**, ce qui engendre un **conflit d'usage** inévitable.

Ainsi l'objectif était de proposer un projet pouvant répondre aux axes des plans de planification territoriaux que nous avons sélectionnés. **Les objectifs choisis étant ceux où l'application concrète à échelle de la métropole ou de la parcelle est la moins perceptible, la réalisation de notre projet devrait permettre de rééquilibrer la part des budgets consacrée à chaque axe.**

De ce fait, le projet aura à cœur de mixer **les deux objectifs** retenus qui visent à **valoriser l'identité paysagère et culturelle du fleuve**, à **favoriser la relation ville-fleuve** et le **développement économique**.

De plus, l'aménagement résultant du projet s'efforcera **sans effacer le caractère d'espace vert** de la Prairie des Filtres, de pallier le **déficit d'équipement culturel (théâtre-cinéma)** que l'on peut déplorer à Toulouse tout en garantissant une **véritable valeur ajoutée à Toulouse Plage** qui reste jusqu'ici un événement riche en activités à portée ludique et non culturelle pour leur grande majorité.

La mise en place d'un tel équipement, amènera, du moins, nous l'espérons, un flot de population plus diversifié et donc de ce fait, tendra à **apaiser le conflit d'usage existant**.

Enfin, le projet devra encore accroître l'**attractivité du lieu** en respectant les contraintes imposées par le PPRI, développées supra.

II- Présentation du projet: un nouvel équipement culturel et convivial :

Au vu de ces différents critères à prendre en compte, mon projet s'articulera sur deux espaces distincts, à savoir une **guinguette** et un **théâtre de verdure**, chacun ayant une fonction qui lui est propre.

❖ La Guinguette

Le premier aménagement correspond à **une guinguette temporaire et flottante** accessible par le biais de la Prairie des Filtres. **Ce lieu de convivialité modulable n'affectant que peu l'environnement est capable de supporter les variations du niveau d'eau de la Garonne et offre un point de vue incomparable sur la Daurade et ses alentours. De plus, il est à noter que la Guinguette permettra de relancer l'activité économique en berne sur le cours d'eau.**

A l'origine, la guinguette est un cabaret populaire faisant office de restaurant et de lieu de bal. Ainsi, elle doit pouvoir constituer dans le cadre de notre projet, un lieu animé et convivial. C'est dans une **démarche de développement durable** que seront proposés exclusivement des produits gourmands provenant de circuits courts et disponibles à un prix abordable. Cette démarche permettra de flatter les papilles des Toulousains et de promouvoir les **produits de la région** auprès des nombreux touristes présents durant la saison estivale.

Bien que notre aménagement n'engendre pas l'installation d'équipements très contraignants comme ceux qui sont nécessaires lors de la construction de logements, il est important de noter qu'il ne **pourrait probablement pas se faire sans la dérogation accordée par le maire actuel de Toulouse, Jean Luc Moudenc**. En effet, la réglementation stipule clairement que « l'installation de matériels modulaires, [...] ou assimilables dans la zone inondable correspondant à la cote de 2, 50 m à l'échelle du Pont-Neuf est interdite ».

Dans le cas où l'accord serait donné par ce dernier, il serait quand même obligatoire de réaliser une **fiche spécifique à la gestion du site** incluant les mesures d'évacuation du public et de mise en sécurité des matériels (mode d'évacuation du public, conditions d'évacuation de la guinguette mobile, ancrage des matériels non déplaçables) dans l'hypothèse d'une crue éventuelle. Cette fiche devant être réalisée pour chaque manifestation tenue sur le site, il serait judicieux d'intégrer les dispositions à prendre en compte pour l'évacuation de nos aménagements à la fiche spécifique déjà existante pour l'évènement Toulouse Plage.

De plus, il me semble intéressant de rendre la Prairie des Filtres encore plus conviviale et de faciliter les interactions déjà tissées sur ce lieu public lors de l'évènement Toulouse Plage en **aménageant cette terrasse sur l'eau en bar-café**.

En effet, le fait étant **qu'il est techniquement difficile d'acheminer à la structure l'eau et l'électricité**, il est donc impossible de réaliser un bistrot/restaurant qui soit en mesure de présenter des spécialités gastronomiques cuisinées et chaudes aux clients. Cependant, **la dégustation de produits régionaux de qualité sera encouragée**.

L'originalité et l'authenticité de ce lieu de rencontre permettront d'affirmer l'identité paysagère de la zone et attireront de nombreux riverains et touristes, ravis de fréquenter un endroit si atypique pour prendre un verre.

Cette infrastructure unique **renforcerait la dynamique locale du quartier St-Cyprien** et offrirait à la Prairie des Filtres **l'opportunité de se distinguer des autres espaces verts des alentours**. Cet espace public ouvert sur l'extérieur donnerait la possibilité aux usagers d'admirer le superbe point de vue offert en rive droite et constituerait un véritable moyen pour les riverains de s'approprier la beauté du fleuve sauvage. Le projet consiste donc à réaliser un espace de vie unique, qui invite les habitants et les touristes à s'y arrêter et à flâner lors de la saison estivale.

❖ Le théâtre de verdure

Le second aménagement est un **véritable théâtre de verdure**. En effet, **son aire enherbée en forme d'amphithéâtre entouré de haies hautes accueillerait de nombreux micro-débats, des représentations théâtrales ou cinématographiques et serait donc un véritable lieu de divertissement culturel**.

Les arts tels que la danse, le théâtre et la musique ont toujours été pratiqués à l'extérieur depuis la nuit des temps. Les amphithéâtres antiques leur ont fourni un somptueux cadre; les théâtres de verdure, depuis leur apparition dans l'Italie de la Renaissance, leur offrent un écrin plus intime et romantique qui facilite grandement la proximité entre le public et les artistes. [16]

Afin de renforcer l'attractivité de la Guinguette et d'accroître son attractivité, j'ai souhaité promouvoir les activités culturelles au sein de l'évènement Toulouse Plage. La **culture est probablement une des manières les plus pertinentes qui soit de rassembler les personnes qui partagent des curiosités et intérêts communs** car elle permet de véhiculer des valeurs cruciales comme les valeurs d'échange et de tolérance.

Le fait d'avoir choisi **un théâtre de plein air pour pallier le déficit d'équipement n'est pas anodin**. En effet, bien que la culture soit officiellement censée créer du lien social, tout un chacun sait que l'accès au domaine culturel n'est pas si égalitaire que cela.

En effet, il existe, en réalité, ce que l'on pourrait appeler **une véritable disparité culturelle entre les classes sociales** puisque, d'après un sondage de l'Institut Français d'Opinion Publique (IOFP) réalisé sur 1502 personnes, « 41 % des diplômés affirment avoir vu une exposition une ou deux fois au cours des douze derniers mois tandis que ce chiffre tombe à 9 % pour les non-diplômés » [17] et le constat est similaire pour d'autres activités culturelles « classiques ».

Ainsi, le fait de réaliser un aménagement ouvert sur un parc emblématique de Toulouse dans l'hyper centre tendrait à **gommer la fracture culturelle matérielle que constituent les théâtres exigus et cachés aux regards, pour permettre à une population plus hétérogène d'accéder à ce type de divertissement**. Le sentiment d'intimidation suscité par les lieux investis par l'élite chez ceux qui n'appartiennent pas à la classe socio-culturelle qui a accès à la culture serait diminué. [18]

A cela, vient s'ajouter le fait qu'un lieu public original de par sa forme peut **être attractif pour les artistes et pourrait encourager le développement d'initiatives culturelles locales**. Effectivement, la ville de Toulouse dispose de nombreux micro-théâtres disposant de troupes de comédiens brillants et **cette nouvelle infrastructure publique très ouverte permettrait de faire connaître ces artistes à un plus grand nombre**.

De plus, les troupes des **établissements exigus ou excentrés** comme le théâtre de la Violette, le Fil à Plomb ou la Cave Poésie, qui survivent d'ailleurs **grâce à des subventions, seraient probablement désireuses de se produire dans ce type d'aménagement**. En effet, force est de constater que **les habitués de ces théâtres associatifs appartiennent plus ou moins tous à des classe socio-professionnelles similaires et de ce fait la culture n'est pas véritablement accessible à tous**. Les professionnels du théâtre étant probablement **conscients de ces inégalités persistantes dans l'accès à la culture souhaiteraient probablement élargir leur public en jouant en plein air à deux pas du centre-ville**.

Encore, nous pourrions rajouter qu'il semblerait judicieux que ce **lieu accueille des micro-débats sur des sujets de société divers**. En effet, ceci contribuerait fortement au développement du partage d'idées puisque le simple citoyen serait invité à prendre la parole dans cet échange participatif. Ce serait potentiellement le Centre des Jeunes, des Dirigeants, des Acteurs de l'Economie Sociale (**CJDES**) **qui traiterait des débats participatifs sur le thème de la citoyenneté économique** [19] et des **associations de toutes sortes**; la ville de Toulouse en regorge; qui pourraient prendre en charge l'organisation de ce type d'animations culturelles.

En conséquence, il est possible que l'engouement que peut susciter cet aménagement parvienne jusqu'à **la mairie de Toulouse** et qu'il provoque une véritable prise de conscience. Les élus seraient alors amenés à **repenser leur politique de développement culturel en mettant plus en avant les artistes locaux**.

❖ Le projet

La création d'un aménagement dans une zone règlementée EBC requiert chez le concepteur d'un projet une attention toute particulière sur la **limitation maximale des impacts de son projet sur l'environnement**. En effet, les dommages causés ne peuvent être que minimes. Cependant, nous avons remarqué contre toute attente, que le **classement de notre parcelle dans ce zonage n'imposait pas de prévoir une intégration visuelle de notre aménagement dans le paysage**. Mais il y a une volonté réelle de notre part d'appliquer ce dernier principe puisqu'il serait **tout à fait incohérent de réaliser un aménagement destiné à promouvoir la beauté de la Garonne qui l'enlaidirait en l'obstruant**.

En effet, le projet de Guinguette répond à ces critères puisque la terrasse flottante possède l'avantage **d'être une structure légère qui ne nécessite pas de gros travaux pour l'installer et donc diminue les nuisances**. Elle peut être déplacée d'une année sur l'autre selon la volonté de la Mairie. De plus, elle n'a pas d'incidence sur la vue donnant sur le fleuve et la rive droite puisqu'elle constitue une structure ouverte. Enfin, elle **n'est pas non plus un obstacle au libre écoulement des eaux**. Le théâtre de verdure, lui sera, bien évidemment, totalement intégré au paysage.

Le tableau ci-dessous récapitule les aspects positifs et négatifs de ces deux aménagements :

	Avantages	Inconvénients
<u>Guinguette flottante et temporaire</u> + <u>Théâtre de verdure</u>	pallie le déficit en équipement culturel et apporte une valeur ajoutée à l'évènement Toulouse Plage	Nécessite une dérogation
	Favorise la mixité sociale	A une fonctionnalité tributaire des conditions météorologiques
	N'endommage pas les qualités environnementales de la zone	Ne présente aucun intérêt durant la saison hivernale
	Constitue une proposition d'aménagement ambitieuse	Est consommateur d'électricité
	Fait appel à peu de travaux pour installer les aménagements + peu d'entretien supplémentaire	Est demandeur en eau (théâtre de verdure)
	Est facilement déplaçable et modulable (guinguette)	
	Relance l'activité économique en lien avec le cours d'eau	

Tableau 1 : Tableau présentant les points positifs et les points négatifs de notre projet

III-Phases de réalisation

Plusieurs étapes sont nécessaires pour la réalisation d'un tel projet. Il convient d'abord de préciser que **le maître d'ouvrage de ce projet sera la mairie de Toulouse** qui pourra soit faire réaliser les aménagements que prévoit le projet en régie par les services locaux municipaux, bien que cela semble peu envisageable, soit confier cette tâche au **maître d'œuvre chargé de la conception (architecte, bureau d'études)**.

Dans notre cas, nous pouvons supposer que la mairie de Toulouse souhaiterait travailler à nouveau avec les entreprises avec lesquelles elle a déjà co-construit des projets dans le passé.

On pense donc dans un premier temps inévitablement à l'architecte Joan Busquets qui a, entre autres, eu la charge du projet d'embellissement du port de la Daurade [20] en 2016, puis au cabinet d'architectes Kardham Cardete Huet qui doit ériger la future Occitanie Tower, à proximité de la Gare

Matabiau [21], c'est-à-dire un gratte-ciel, qui ne serait pas livré d'ici 2021, d'une hauteur de 150 mètres accueillant 11000m² de bureaux, 100 à 200 logements, un hôtel Hilton et un restaurant panoramique.

Enfin, nous pensons, que par rapport à la nature du projet, **la mairie de Toulouse se tournerait plutôt vers un cabinet « mixte » composé de paysagistes, architectes et ingénieurs paysagistes** tel que l'Agence TER d'Henri Bava, responsable de l'étude urbanistique et paysagère du Grand Parc Garonne.

Cependant, pour ce faire, la mairie aura le souci de préparer une formulation détaillée de ces attentes lors de l'émission d'appels d'offre. Suite aux différentes réponses proposées, le **comité de pilotage** retiendra le projet qui lui semble le plus cohérent en fonction du budget qui lui est accordé.

Le projet est susceptible d'être subventionné par le Plan Garonne, le Grand Parc Garonne bien entendu mais aussi le Conseil Départemental dans le cadre de sa politique en faveur des territoires, au titre des investissements d'intérêt supra communal ou à rayonnement départemental.

Notre projet d'aménagement pouvant modifier le cadre de vie des habitants de la commune (loi Alur) [22], [23], il serait donc probablement nécessaire de réaliser une **concertation publique** et une **enquête** selon l'article L.300-2 du Code de l'Urbanisme afin de tenir compte de l'avis de la population. **La principale différence entre la concertation et l'enquête est d'ordre chronologique puisqu'elles sont situées à différents moments de la présentation publique.**

En effet, la **concertation peut être engagée en amont** de la décision, c'est-à-dire dès les études préalables, ce qui est souvent une condition de réussite puisque le maître d'ouvrage dispose de temps pour rectifier le « tir » de son projet en cas de besoin. Cependant, ceci n'est pas le cas de **l'enquête publique qui intervient très en aval** du projet, une fois celui-ci réalisé afin de seulement s'assurer qu'il n'y a pas une opposition forte de la population à ce dernier. [24]

A la suite d'une enquête publique, et après avoir examiné les observations faites par les citoyens, c'est le **commissaire-enquêteur qui rédige un rapport dans lequel il formule son avis**. Ce rapport est ensuite mis à disposition de la population.

Dans notre cas, le projet n'impactant que fort peu l'environnement et étant mis en place avec des **objectifs louables** tels que la volonté de rendre plus accessible la culture au travers de représentations cinématographiques ou théâtrales, il ne devrait pas rencontrer d'opposition farouche.

IV- Etude de faisabilité et impact du projet

1) Une accessibilité maintenue

Nous espérons de tout cœur que notre aménagement au sein de l'évènement Toulouse Plage durant la saison estivale soit réussi en drainant une population d'origine socio-professionnelle et géographique plus élargie. En effet il **serait souhaitable que notre théâtre de verdure dispose d'un rayonnement tel que les Toulousains d'origine mais aussi les habitants des communes situées en périphérie affluent en nombre sur la Prairie des Filtres pour profiter de l'évènement.**

Ensuite, avec un âge médian de 34 ans contre près de 40 ans dans les métropoles européennes sensiblement de même taille, la population de Toulouse est jeune voire très jeune. Ainsi, Toulouse porte bien son statut de « ville étudiante », puisqu' elle compte 27.3% d'habitants de 20 à 34 ans (23.1% dans les autres métropoles de même ampleur) d'après l'INSEE. [25]

Nous pouvons donc imaginer que notre activité soit fréquentée de manière dominante durant la saison estivale par des étudiants, de jeunes travailleurs et de jeunes parents. Cependant, bien que la part des 55-64 ans et 65 ans ou plus, y soit plus faible que dans la moyenne européenne (10,5% contre 11,7%) et (13,7% contre 17,4%) respectivement, cette part minoritaire et vulnérable de la population doit pouvoir profiter de cette infrastructure culturelle.

Etant donné une accessibilité aisée du site grâce aux moyens de transport en commun ou individuels, **il semblerait que les seniors n'auraient pas de difficulté particulière pour profiter de nos activités.** En effet, tandis qu'un arrêt de tram (arrêt Fer à Cheval) jouxte l'entrée Sud goudronnée de la Prairie des Filtres, un arrêt de bus (Cours Dillon) se trouve à proximité de l'entrée Nord, elle aussi goudronnée.

De plus, bien que nous soyons conscients qu'il faille réduire la place de la voiture au sein de la ville, il est important de préciser que le Cours Dillon dispose d'un parking payant d'une capacité d'accueil de 320 places pour ceux qui seraient dans l'impossibilité d'utiliser les transports en commun ou les mobilités douces.

Enfin, **le fait que nous ayons choisi d'implanter notre projet au Nord de la Prairie des Filtres n'est pas anodin.** En effet, **les axes de circulation étant plus denses et l'hypercentre se trouvant au Nord, il était plus logique de positionner notre projet à proximité de manière à attirer des flux de populations plus importants.**

2) Une attractivité renforcée

La promotion de l'évènement Toulouse Plage lancé en 2009 à Toulouse n'est plus à faire puisque la fréquentation augmente chaque année avec 376.510 visiteurs au total l'été dernier.

Cependant, comme il a été déjà déploré dans le présent rapport, cet évènement est à visée ludique mais non culturelle puisque seule une activité comme la Biblioplage pourrait être considérée comme telle. A cela s'ajoutant le fait que Toulouse est une ville universitaire, **nous pensons que les jeunes peuvent avoir un réel engouement pour la valeur culturelle qu'ajoute notre projet à l'évènement existant.**

Les intellectuels et les gourmands des quartiers alentours seront aussi de la partie, les premiers attirés par le programme des représentations sur le théâtre de verdure et les seconds tentés par l'originalité de boire un verre sur la Garonne face à une magnifique vue en rive droite.

De plus, notre projet pourrait rayonner à une **échelle encore plus large et accueillir les touristes étrangers venus durant la saison estivale avec une adaptation des programmes présentés** qu'il s'agisse de représentations théâtrales ou de films en langue étrangère. Ces voyageurs pourraient être tout autant attirés par l'originalité de boire un verre sur la Garonne ou par la dégustation des produits locaux proposés à cette occasion.

Ainsi, grâce à sa pertinence et son intégration dans un évènement déjà très apprécié des Toulousains, ce projet mixant guinguette et théâtre de verdure parviendra très certainement à drainer encore de nouveaux visiteurs.

3) Concurrence des théâtres et cinémas toulousains

Pour ce qui est des théâtres dans un premier temps, on comprend d'après la figure ci-dessous que **pas moins de 4 théâtres sont situés dans un rayon de moins de 2 kilomètres de la Prairie des Filtres**, ce qui laisserait à penser dans un premier temps que notre projet ait du mal à s'implanter à cause d'une grande concurrence.

Si l'on analyse la situation de manière un peu plus approfondie, on distingue déjà 2 théâtres un peu plus excentrés que les autres; le Théâtre du Capitole situé à 1.6 km (20 min à pied) sur l'autre rive et le Théâtre de la Garonne à 1.4 km (18 minutes) tandis que les deux derniers sont beaucoup plus proches de la Prairie ; Théâtre du Vent des Signes à 800m (10 minutes) et le Théâtre du Pont Neuf sis à 350 mètres (5 minutes).

En réalité, **le théâtre du Capitole n'a de théâtre que le nom puisque c'est un établissement consacré à l'art lyrique et au ballet**. De plus, le prix moyen d'une place y est très élevé pouvant atteindre une centaine d'euros, ce qui tend à faire de ce lieu historique et emblématique, un lieu de haut standing fréquenté par la bourgeoisie de Toulouse

Le théâtre du Vent des Signes et le théâtre du Pont-Neuf sont tous deux en réalité des centres de création et de formation d'artistes et non de véritables lieux de représentation.



Figure 12 : Carte de la répartition des théâtres et cinémas à Toulouse

En ce qui concerne les cinémas, nous constatons qu'un seul jouxte la Prairie des Filtres tandis que les 3 autres sont situés dans l'hypercentre. De plus, leurs programmations sont peu semblables puisque le premier est un cinéma ayant pour thématique l'Amérique Latine tandis que les 3 autres sont des

chaines de cinéma sauf l'Américan Cosmograph (ex-Utopia) qui correspond à un cinéma d'Art et d'Essai.

De fait, après une étude plus approfondie de la concurrence possible, nous pouvons dire que celle qui peut peut-être s'exercer est moins redoutable que ce qu'il semblerait. En effet, le seul théâtre présentant réellement un véritable programme de théâtre est le théâtre de la Garonne et le seul cinéma présentant une philosophie se rapprochant de la nôtre est l'ex-Utopia.

Cependant, il va de soi que la spécificité architecturale de notre théâtre en plein air, infrastructure unique à Toulouse et sa vocation culturelle lui conféreront un rôle indéniable dans le cadre socio-économique de la zone actuelle.

V-Mise en place du projet et modélisation:

1) L'emplacement



Figure 13: Visualisation des différentes surfaces de la zone d'étude consacrées à la réalisation du projet qui s'articule, quant à lui, en deux espaces distincts : **1** Théâtre de verdure **2** Guinguette flottante

La partie Sud étant plus résidentielle et moins commerçante, nous avons choisi d'implanter notre projet au Nord de la Prairie des Filtres à proximité des axes de circulation du Pont Neuf et de l'hyper centre. En effet, il était plus logique de positionner notre projet près du centre historique de manière à tirer profit de flux de populations plus importants.

Le projet sera concrétisé au carrefour des allées goudronnées donc **le théâtre de verdure sera accessible assez rapidement par le premier escalier taillé dans la pierre du Cours Dillon ou alors par l'allée goudronnée de l'entrée Nord qui est adaptée aux personnes à mobilité réduite.**

Cependant, nous savons qu'en été les nombreuses activités sportives mises en place sont omniprésentes sur le site d'étude. De ce fait, l'implantation de notre projet ne pourra pas se faire sans

délocaliser une ou plusieurs activités qui seront relocalisées ailleurs sur la parcelle. Dans notre cas, ce sont **les terrains de volley qui seront délogés et réimplantés à l'Est de ceux réservés au badminton.**

Au total, ce n'est pas moins de 330m² qui seront occupés par nos aménagements : 250m² pour le théâtre de verdure et 80m² pour la guinguette.

2) La guinguette flottante et temporaire



Figure 14: Dessin- collage représentant la guinguette flottante amarrée à la Prairie des Filtres

Dans notre modélisation, la guinguette est réalisée à partir de l'association de deux structures flottantes de 40m² (8 mètres dans la longueur et 5 mètres dans la largeur) d'une capacité d'accueil d'environ 40 personnes.

Afin d'être légère et résistante, la guinguette flottante sera conçue à partir d'une **simple ossature en aluminium**. Les **flotteurs** seront composés de trois épaisseurs de polyéthylène ce qui leur confèrera une grande rigidité. La structure ne nécessitera pas un entretien particulier bien que son état et celui des flotteurs doivent être contrôlés une fois tous les deux ans par un professionnel pour des questions de sécurité.

Notre guinguette sera amarrée à la berge par **deux pontons sécurisés** en pente douce mais l'un sera plus long que l'autre étant donné que la structure est scindée en deux parties, l'une étant plus proche de la berge que l'autre. **Le cheminement d'allées goudronnées préexistantes sera prolongé jusqu'au théâtre de verdure et à la guinguette.**

Une barrière de protection sera mise en place à l'entrée de chaque ponton afin d'éviter des intrusions intempestives, notamment la nuit, moment où des accidents pouvant être lourds de conséquence pourraient survenir.

De plus, **une pergola en bois** sublimerait chaque structure afin de protéger en été les usagers du soleil torride tout en bénéficiant de la fraîcheur de la Garonne.

Enfin, un **mobilié branché et coloré** viendrait réchauffer les lieux tandis que de nombreuses guirlandes gommeront le côté froid et impersonnel de la structure métallique tout en la rendant aisément repérable même après la tombée de la nuit.

Il est important de noter que même si le nombre de structures flottantes de ce type ne cesse de s'accroître, ces installations sont toujours victimes d'un vide juridique puisqu'elles ne sont pas encore reconnues par l'Etat. Pour pallier ce manque, elles sont actuellement considérées comme des bateaux.

De ce fait, l'implantation sur le domaine public nécessite l'obtention d'une autorisation d'occupation de la Convention d'Occupation Temporaire (COT) mais aussi une demande auprès des voies navigables de France (VNF). La structure flottante devra être homologuée par la Direction Départementale des Territoires de la Mer (DDTM) et sera immatriculée comme tous les bateaux. Enfin, il faudra qu'elle réponde bien entendu aux normes de sécurité en ayant à son bord des gilets de sauvetage ou encore des bouées.

2) Le théâtre de verdure

Dans notre modélisation, la guinguette est établie sur une surface de 250m² et a une capacité maximale de 300 visiteurs.

Deux types d'amphithéâtre de verdure peuvent être réalisés en fonction du rendu souhaité. Le premier modélisé sur la **figure 14** est doté d'une **pente abrupte** qui nécessite un remblaiement du terrain plus important que pour le second dessiné sur la **figure 15** où la **pente est plus douce**.

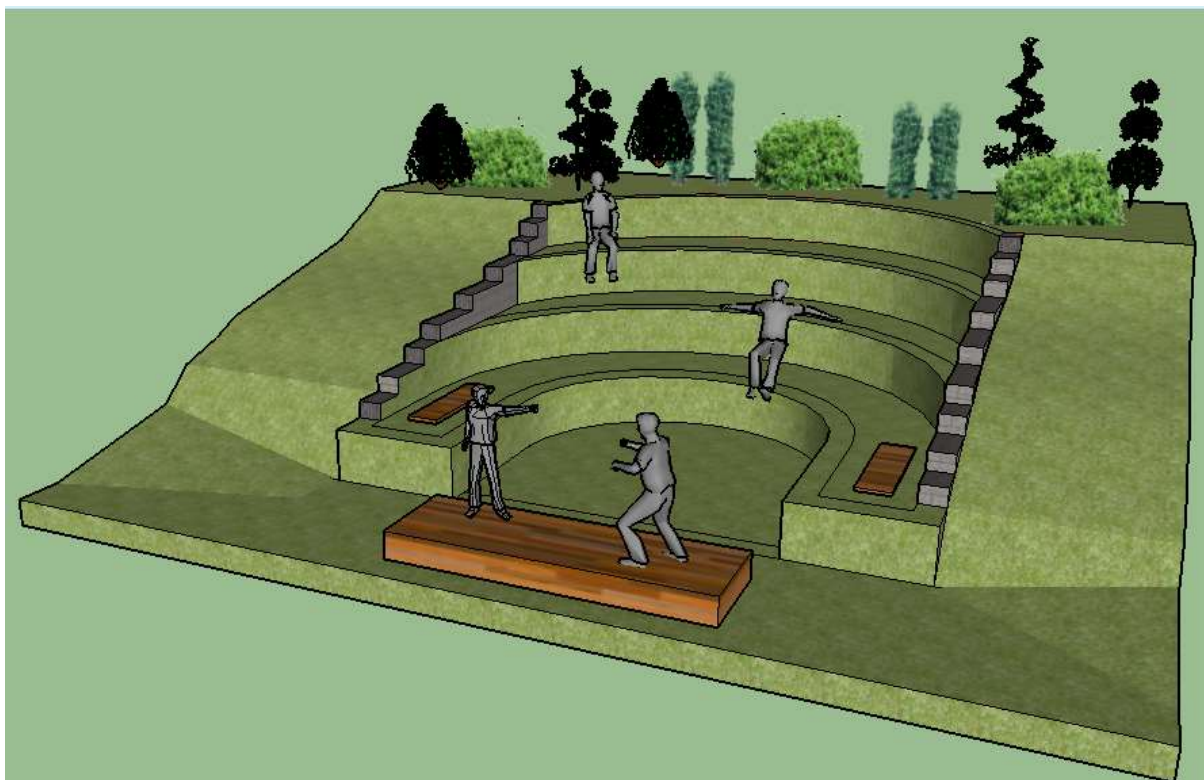


Figure 15 : Modélisation Sketch Up du théâtre de verdure ; aperçu de la berge. Réalisation personnelle

Une fois le talutage du remblai effectué, **des semis de gazon seront réalisés sur la structure afin que le théâtre de verdure apparaisse**. C'est essentiellement la **variété ray-grass** *Lolium perenne* particulièrement **résistante au piétinement** qui sera choisie. En effet, cette espèce pouvant être utilisée seule pour l'élaboration de terrains de sport, elle devrait pouvoir se développer aisément sur la structure. Cependant, il est à noter que son installation demande un **entretien rigoureux** avec un arrosage abondant, des tontes et des fertilisations régulières. Ce coût supplémentaire devra être pris en compte par la collectivité dans son budget consacré aux espaces verts.

Ainsi, les gradins végétalisés pourront être laissés tels quels mais **il serait peut-être préférable en fonction du taux d'affluence prévu d'intégrer dans l'aménagement des matériaux robustes pouvant non seulement limiter le piétinement du gazon mais aussi accroître la pérennité du lieu**. Ainsi, des bancs en bois (figure 15) ou encore des gradins minéralisés en grès des Pyrénées, matériau local ayant déjà été utilisé lors du réaménagement de la Daurade, pourront être mis en place selon le souhait de la mairie de Toulouse.

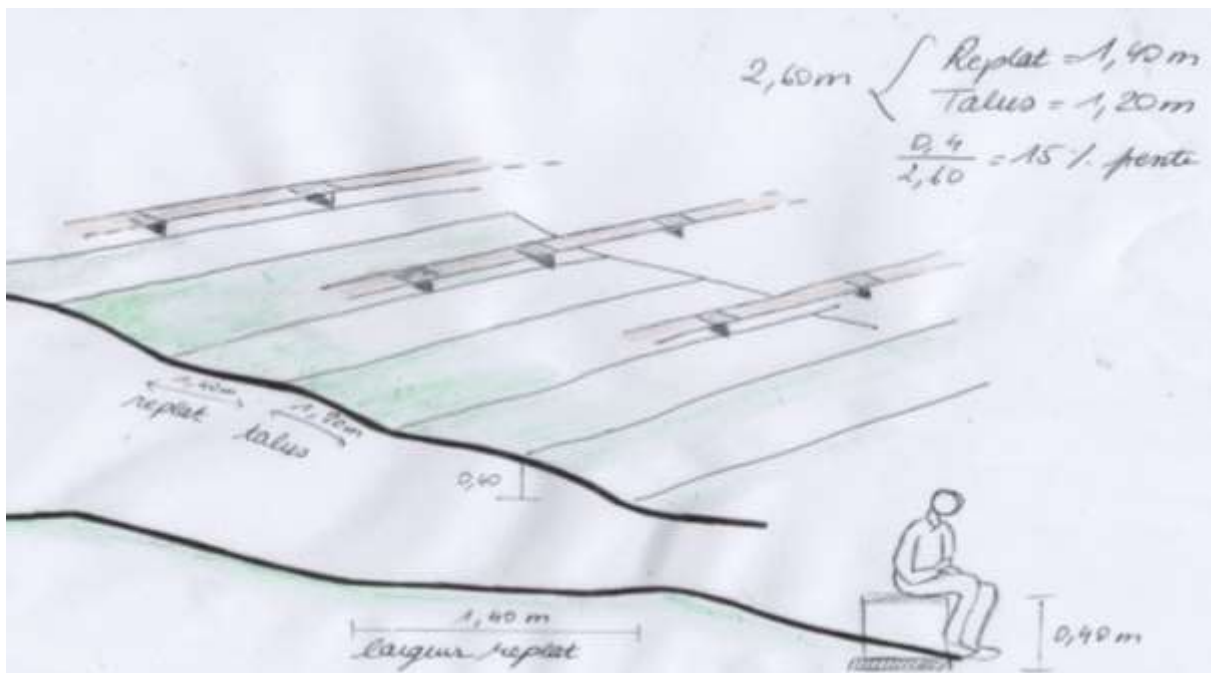


Figure 16 : Croquis à l'aquarelle représentant le théâtre de verdure. Réalisation personnelle

De plus, **les théâtres de verdure étant généralement entourés de haies hautes**, nous souhaiterions planter des haies fleuries et des arbrisseaux parfumés afin d'enrichir le paysage par leurs couleurs variées et saisonnières. En outre, pour protéger les spectateurs des fortes chaleurs, il sera possible **d'installer des voiles d'ombrage triangulaires** de part et d'autre du théâtre. **Ces derniers rappelleront le velum qui était autrefois utilisé, entre autres, dans les arènes romaines**.

Une **scène en bois large**, très épurée pour le théâtre et **un très grand écran gonflable** (7.32mx 4.12m marque AIRSCREEN) pour le cinéma seront installés face aux gradins. En effet, ce type d'écran s'avère être d'un montage très rapide avant la projection et peut être dégonflé rapidement en cas de temps

particulièrement incertain ou venteux, ce qui renforce la sécurité. Il est de plus, plus facilement transportable que son homologue principal qui nécessite le transport d'échafaudages en aluminium d'une manutention délicate. Bien entendu, à cette imposante structure s'ajoutent un projecteur et un matériel audio puissant.

Néanmoins, il est utile de préciser **qu'une réglementation spécifique s'applique aux séances de plein air**. En effet, toute projection en plein air d'œuvre cinématographique de plus d'une heure, gratuite ou payante, est soumise à un accord [26] d'après le Centre National du Cinéma et de l'Image animée (CNC). **L'autorisation spécifique** est délivrée en tenant compte des critères suivants : **le lieu et le nombre des séances envisagées ; l'intérêt social et culturel des représentations et la situation locale de l'exploitation cinématographique**.

De plus, l'organisateur de la séance en plein air doit faire une demande d'autorisation électronique à la Direction Régionale des Affaires Culturelles (DRAC) et dans l'idéal informer les salles de cinéma environnantes afin de leur faire connaître le projet. Enfin, ne peuvent être projetés que les films ayant obtenu un visa d'obtention depuis plus de douze mois (à la date de projection) [27].

CONCLUSION

Ainsi, le projet réalisé sur la Prairie des Filtres s'est vu dicté par de multiples enjeux. En effet, ce site riche en potentialités mais ayant été délaissé par les deux grands plans de planification territoriale mis en œuvre, nous avons tenté de compenser le déséquilibre par l'élaboration de notre projet en mixant les objectifs retenus visant, dans un premier temps, à valoriser l'identité paysagère et culturelle du fleuve et, dans une moindre mesure, à favoriser l'échange ville-fleuve et le développement économique.

A cela, s'est ajouté le fait que Toulouse connaît un sérieux déficit d'équipements culturels (théâtres-cinémas) et que l'évènement Toulouse-Plages si populaire durant la saison estivale ne proposait quasi-exclusivement que des activités à visée ludique.

De plus, nous avons pu relever que le parc emblématique de la Prairie des Filtres, espace boisé classé, était fragilisé par à des dégradations dues à la fréquentation du lieu par des marginaux ou des fêtards ce qui génère automatiquement un conflit d'usage de l'espace.

La création d'une guinguette et d'un théâtre de verdure a permis, sans occulter la splendeur naturelle de la Prairie des Filtres, de pallier le déficit d'équipements culturels qu'il s'agisse de théâtres ou de cinémas à Toulouse tout en garantissant une véritable valeur ajoutée à Toulouse Plage qui reste un évènement riche en activités à portée ludique et non culturelle pour leur grande majorité.

Il est certain que cet aménagement situé au cœur de l'hypercentre bénéficiera d'un rayonnement indéniable. En effet, les amateurs de spectacles ou de films projetés en plein air et les gourmands seront conquis ; les premiers seront attirés par le programme des représentations dans le théâtre de verdure et les seconds tentés par la possibilité de s'attabler sur la Garonne face à une magnifique vue en rive droite.

La mise en place d'équipements ouverts aux quatre vents et particulièrement accueillants, drainera, nous le souhaitons, un flot de population plus diversifié et donc de ce fait, tendra à apaiser tout conflit d'usage. Enfin, il est prévu que le projet devra encore accroître l'attractivité du lieu tout en se préservant des risques liés au fait que la zone restera toujours inondable.

Pour ce qui est des inconvénients présentés par ce projet, le fait que ces infrastructures ne seront fonctionnelles dans le meilleur des cas que pour une durée de cinq mois pourrait être un frein, bien que nous pensions que leur localisation, leur authenticité et leur charme attireront une foule croissante.

Enfin, il est nécessaire de spécifier qu'une évaluation budgétaire n'a pas été réalisée dans le présent rapport mais là encore, nous sommes optimistes et pouvons imaginer que la collectivité, séduite par cet aménagement et disposant d'un budget culturel important, n'hésitera pas à engager des fonds.

BIBLIOGRAPHIE et SITOGRAPHIE

1) Ouvrages et sites mentionnés par ordre d'apparition dans le rapport :

Bibliographie :

[3] Pierre SALIES, *Dictionnaire des rues de Toulouse*, TOULOUSE : édition MILAN, 1989, 1774 pages

[16] DEGUEN Nathalie, THUILLIER Marie-Caroline, *Théâtre de verdure*. Editions GOURCUFF GRADENIGO, 2015, 240 pages.

Sitographie :

[1] DOMERGUE Cyril, « Cours Dillon : Le stationnement devenu payant dès 2016 », La Dépêche, [consulté le 12/02/17], disponible sur <http://www.ladepeche.fr/article/2016/03/28/2312996-cours-dillon-le-stationnement-payant-des-2016-2016.html>

[2] L'Association de la Prairie des Filtres, créée le 18 septembre 2003. « La Prairie des Filtres, un peu d'histoire », [consulté le 24/02/17], disponible sur <http://association-prairie-des-filtres.over-blog.com/article-25234263.html>

[4] France info 3 Occitanie, « Toulouse-Plages et la Ramée : 440 000 visiteurs durant l'été 2016 », [consulté le 24/02/2017], disponible sur <http://france3regions.francetvinfo.fr/occitanie/haute-garonne/toulouse/toulouse-plages-et-la-ramee-440-000-visiteurs-durant-l-ete-2016-1074589.html>

[5] Mairie de Toulouse « Toulouse Plages 2016, dernier jours », [consulté le 03/03/2017], disponible sur <http://www.toulouse.fr/web/sports/-/toulouse-plages-2016?redirect=%2Fweb%2Fsports%2Ftoulouse-plages>

[6] Mairie de Toulouse, EVEN, *Cahier de l'espace public, numéro spécial Espaces verts*, Orientations pour les acteurs et les partenaires des opérations d'urbanisme, [consulté le 25/03/17], disponible sur http://www.toulouse.fr/documents/106907/209357/05_espaces_verts/6c057ec1-b71a-44b0-a6d9-4b4af3f1f797

[7] Plan Local d'Urbanisme de Toulouse, *Projet de révision générale*, Pièces réglementaires, 2012, [consulté le 12/04/2017], disponible sur http://documents.toulouse.fr/urbanisme/plu/REVS_GENERALE_28062012/PIECES_REGL/4A_Reglement.pdf

[8] Direction régionale de l'Environnement, de l'Aménagement et du Logement, Occitanie, « Plan Garonne », [consulté le 11/03/2017], disponible sur <http://www.occitanie.developpement-durable.gouv.fr/plan-garonne-r5927.html>

[9] Observatoire de Paysages de la Garonne, [consulté le 10/03/17], « Plan Garonne », [consulté le 11/03/2017], disponible sur <http://opgaronne.univ-tlse2.fr/plangaronne>. Lien url non fonctionnel le 24/05/17.

- [10] Toulouse Métropole, « Grand Parc Garonne », [consulté le 11/03/13], disponible sur <http://www.toulouse-metropole.fr/projets/grand-parc-garonne>
- [11] Auteur non renseigné, « Toulouse ou l'art du Kulturwashing ? », Mediapart, [consulté le 13/04/17], disponible <https://blogs.mediapart.fr/friture-mag/blog/240114/toulouse-ou-l-art-du-kulturwashing>
- [12] ROYER Marc, « Toulouse: la ville en rose ? », INSEE, [consulté le 13/04/2017], disponible sur <https://www.insee.fr/fr/statistiques/1285675>
- [13] Auteur non renseigné, « La Ville rose a mal à sa culture et à ses artistes », La Dépêche, [consulté le 12/04/17], disponible sur <http://www.ladepeche.fr/article/2016/05/19/2347269-ville-rose-mal-culture-artistes.html>
- [14] DELPIROUX Dominique, « La longue bataille de Toulouse contre les eaux », La Dépêche, [consulté le 12/04/2017], disponible sur <http://www.ladepeche.fr/article/2000/06/13/98967-la-longue-bataille-de-toulouse-contre-les-eaux.html>
- [15] Plan de Prévention des Risques Inondation Toulouse, *Zones non protégées par des digues de la Garonne*, [consulté le 13/04/2017], disponible sur <http://www.hautegaronne.gouv.fr/content/download/6332/40521/file/RC-Toulouse-zones%20NON%20prot%C3%A9g%C3%A9es%20par%20les%20dignes.pdf>
- [17] Sondage IFOP « Les envies culturelles des Français », 2017, [consulté le 22/04/17], disponible sur http://www.ifop.com/media/poll/3744-1-study_file.pdf
- [18] PINCON-CHARLOT, Michel et Monique « La violence des riches. Chronique d'une immense casse sociale », 2014, [consulté le 22/04/17], disponible sur <https://lectures.revues.org/15952>
- [19] Le labo de l'économie sociale et solidaire, [consulté le 01/05/17], disponible sur <http://www.lelabo-ess.org/spip.php?page=recherche&recherche=d%C3%A9bat+participatif>
- [20] Le Moniteur, « A Toulouse, l'urbaniste Joan Busquets a livré le port de la Daurade embelli », 2016, [consulté le 03/05/17], disponible sur <http://www.lemoniteur.fr/article/a-toulouse-l-urbaniste-joan-busquets-a-livre-le-port-de-la-aurade-embelli-32421085>
- [21] Actu Côté Toulouse, « Occitanie Tower. Voici le futur gratte-ciel qui sera construit près de la gare Matabiau, à Toulouse », 2017, [consulté le 19/05/17], disponible sur http://actu.cotetoulouse.fr/gratte-ciel-gare-matabiau-toulouse_60724/
- [22] Loi ALUR, *Participation du public, mesure relative à la concertation préalable facultative*, [consulté le 20/05/17], disponible sur http://www.logement.gouv.fr/IMG/pdf/fiche_participation_public_mesure_relative_a_la_concertation_prealable_facultative.pdf
- [23] RADISSON Dominique, « Un décret définit la procédure de concertation préalable facultative en amont de certains projets », 2015, Actu Environnement, [consulté le 20/05/17], disponible sur <https://www.actu-environnement.com/ae/news/construction-amenagement-urbanisme-concertation-public-prealable-facultative-25959.php4>

[24] THOMBONNE, « Projets urbains, enquête publique et concertation préalable », 2012, Over-blog, [consulté le 20/05/17], disponible sur <http://e-economie.over-blog.com/article-projets-urbains-enquete-publique-et-concertation-prealable-98673800.html>

[25] ROYER Marc, « Toulouse: la ville en rose ? », INSEE, [consulté le 13/04/2017], disponible sur <https://www.insee.fr/fr/statistiques/1285675>

[26] CNC, « Les séances en plein air », [consulté le 24/05/17], disponible sur <http://www.cnc.fr/web/fr/autorisation-de-seances-en-plein-air1>

[27] CAMPANA François, « Comment projeter un film en plein air ? », Passeurs d'images, disponible sur <http://www.passeursdimages.fr/Comment-projeter-un-film-en-plein.html>

2) Articles de périodique et ouvrages consultés à la bibliothèque universitaire d'Université François Rabelais de Tours :

COURTIAL Louise, *De l'intention aux perceptions: Peut-on parler d'un langage de l'architecture du lieu ?*, Editions universitaires européennes, 2011, 190 pages

GARCIA Inès-EDEL, « L'urbanisme temporaire, nouveau mot d'ordre de l'aménagement ? », *Traits urbains*, n°86, 2016/2017, p.39-43

PAPILLAUT Rémi, CHAPEL Enrico, PERE Anne. *Toulouse Territoires Garonne : Habiter en bord de fleuves*. Editions Presses Universitaires du Mirail, Collection Architectures, 2012, 300 pages.

ANNEXES

Annexe 1 : Fiche de lecture n°1.....	i
Annexe 2 : Fiche de lecture n°2.....	ii

ANNEXE 1 : Fiche de lecture n°1

Auteurs :

DEGUEN Nathalie & THUILLIER Marie-Caroline

Préface :

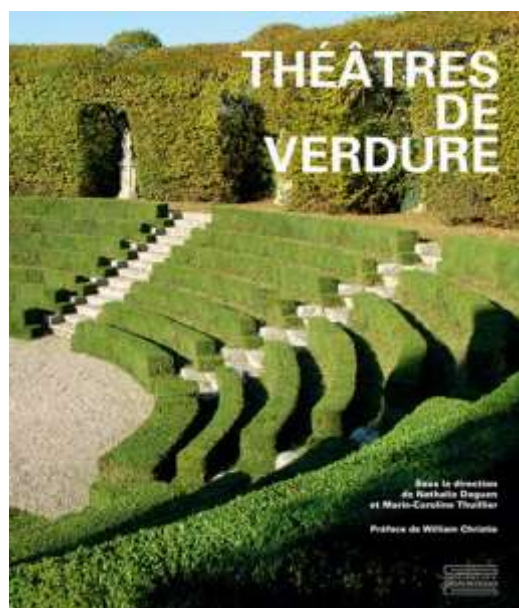
William Christie

Année de parution :

2015

Edition :

Editions GOURCUFF GRADENIGO



Avant toute chose, un mot sur les auteurs...

Nathalie DEGUEN et Marie- Caroline THUILLIER ont fondé le Réseau International des Théâtres de Verdure (www.reseautheatreverdure.fr) afin de mieux faire connaître ces lieux et les initiatives qui les animent. Elles ont aussi organisé un colloque à Paris au Petit Palais consacré aux « scènes vertes ».

Musique, théâtre, danse : tous ces arts ont été pratiqués à l'extérieur depuis toujours et les théâtres de verdure leur ont apporté un lieu de représentation à la fois intime et romantique.

Ce livre met donc en lumière la genèse et l'évolution des théâtres de verdure au cours du temps, de leur création au XVII^{ème} siècle avec le développement de la scénographie et de l'architecture théâtrale jusqu'aux réalisations les plus contemporaines.

De plus, cet ouvrage s'attache tout particulièrement à présenter, non seulement, de manière exhaustive les théâtres d'ici et d'ailleurs mais aussi les programmes de représentation qui leur sont associés et qui en font des scènes de renom.

Ainsi, au travers des photographies d'une soixantaine de lieux remarquables dans le monde, qu'ils soient connus ou inédits, nous avons pu saisir l'immense diversité des structures architecturales et compositions végétales que pouvaient abriter ces lieux.

En effet, au premier abord, le terme est quelque peu déroutant puisqu'il ne s'agit pas obligatoirement de théâtres et qu'ils peuvent être presque entièrement minéralisés...

« Rideau après rideau, la terre ouvrait son théâtre pour les jeux du jour et du monde ».

Joseph Kessel, Le Lion

ANNEXE 2 : Fiche de lecture n°2

Titre :

GRAND TOULOUSE, METROPOLE EN PROJETS

Genre littéraire :

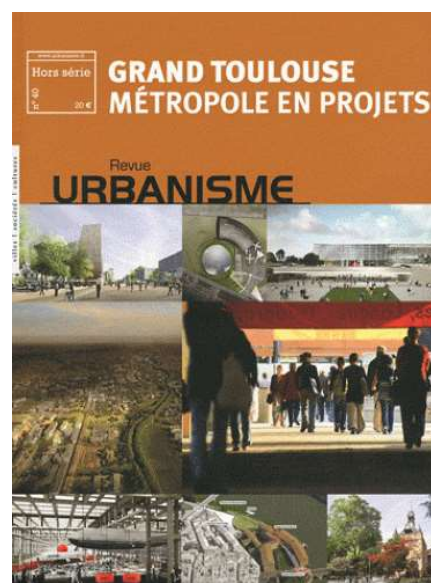
N° 40 HORS-SERIE de la revue URBANISME

Auteurs :

LOUBIERE Antoine & GROUEFF Sylvie

Année de parution :

Octobre 2011



Ce hors-série de la revue Urbanisme est consacré au projet urbain métropolitain du grand Toulouse lancé par le biais de la démarche « Fabrique Toulousaine » participative.

Cette dernière s'est notamment incarnée dans un espace d'exposition et de rencontre avec tous les acteurs ouvert pendant deux années consécutives. Elle constitue donc réellement un véritable outil d'animation et de promotion du patrimoine au sens large et des nombreux projets d'aménagement en cours ou à venir à Toulouse.

Censé être au départ uniquement centré sur la ville de Toulouse, le projet a finalement pris de l'ampleur pour concerner la communauté urbaine créée le 24 décembre 2008 qui a remplacé la communauté d'agglomération.

Ainsi, ce projet a eu pour but de définir deux grandes orientations pour la communauté urbaine : l'ouverture de la ville à l'eau en valorisant l'axe Garonne et l'affirmation de celle-ci en tant que ville culturelle.

Ces objectifs ont été atteints dans deux aménagements emblématiques : réaménagement de la place de la Daurade par Joan Busquets et la piétonisation/minéralisation de la rue Alsace Lorraine et du jardin du Capitole par Bruno Fortier.

Enfin, ce numéro recueille les différents points de vue des décideurs, chercheurs, aménageurs, toulousains d'origine ou de cœur, sur le renouvellement urbain actuel et à venir à Toulouse.

Sous la direction de : Mme VERDELLI

SERRA Isabelle

Projet Individuel

Valorisation et requalification de la Prairie des Filtres à Toulouse : Développement culturel et nouveauté architecturale à la conquête de la Garonne

Résumé :

Mon projet vise à mettre en valeur un parc emblématique dans l'hypercentre de Toulouse délaissé par les deux grands plans de planification territoriale qui cherchent à renouer le lien entre les habitants et le fleuve au travers de deux grandes thématiques : d'une part, l'essor économique et touristique, d'autre part le développement et la mise en valeur du patrimoine naturel et culturel.

De plus, les ressources culturelles de Toulouse en matière de théâtre et cinéma se révélant plutôt modestes et l'évènement Toulouse Plages ne proposant qu'un programme à dominante ludique, la création d'une guinguette et d'un théâtre de verdure enrichirait l'offre culturelle de la métropole toulousaine et confirmerait son statut de véritable « ville culturelle »

Ces espaces ouverts aux quatre vents et bon enfant draineraient une population dont l'origine socioculturelle serait plus diversifiée et donc de ce fait, tendraient à amoindrir le conflit d'usage existant qui met parfois en péril cet espace naturel fragile que représente l'Espace Boisé Classé (EBC).

Enfin, il est prévu que le projet accroisse l'attractivité du lieu par sa localisation et son charme insolite, attirant les petits comme les grands sans perdre de vue pour autant le risque toujours existant de crue de la Garonne.

Mots Clés : Culture - Guinguette - Théâtre de verdure

Localisation géographique : Région Midi-Pyrénées, Département Haute-Garonne, 31

DAE3 PIND 2016-2017