



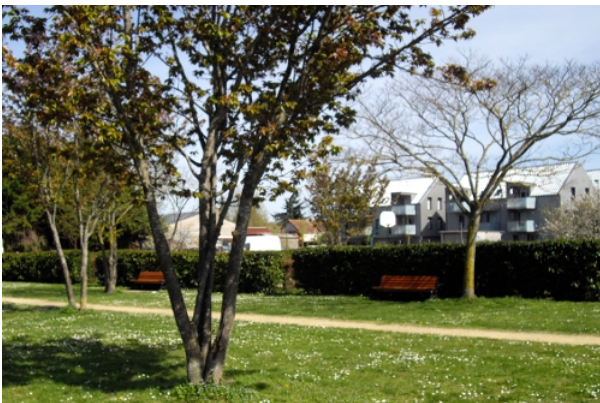
**POLYTECH<sup>®</sup>**  
**TOURS**

Département  
Aménagement et Environnement



**UNIVERSITÉ**  
**FRANÇOIS - RABELAIS**  
**TOURS**

# Réaménagement du jardin Gambetta à Saint-Pierre-des-Corps



Photographies L. Audurier [www.google.fr/maps](http://www.google.fr/maps)

AUDURIER Léa

GAE 3 – 2016 - 2017

Tuteur : DI PIETRO Francesca

## **Avertissement**

- Le PIND est un premier test qui permet à l'élève ingénieur de s'évaluer (et d'être évalué par les enseignants), de prendre conscience des connaissances acquises mais également de la marge de progression et des éléments qui lui restent à acquérir.
- Le PIND est un espace de liberté (le seul dans la formation) qui mesure la motivation de l'élève ingénieur pour l'aménagement.
- Le PIND est un exercice qui doit permettre de problématiser un sujet en s'appuyant sur des recherches bibliographiques, d'élaborer un diagnostic orienté et d'émettre des propositions.

## Remerciements

Je tiens à remercier toutes les personnes qui m'ont guidées et aidées lors de la réalisation de ce projet, et en particulier :

- Madame Francesca DI PIETRO, tutrice de ce projet et professeur au Département Aménagement et Environnement de Polytech Tours, pour ses conseils et son accompagnement pendant l'élaboration du projet,
- Madame Christine FAURE, responsable des archives municipales de la commune de Saint-Pierre-des-Corps, pour m'avoir permis de consulter les archives municipales sur le jardin Gambetta, et pour les documents qu'elle m'a remis,
- Madame Patricia DUBOIS, responsable du service Espaces verts et équipements sportifs de la commune de Saint-Pierre-des-Corps, pour son accueil et les renseignements qu'elle m'a donné,
- Les soixante personnes qui ont pris le temps de répondre à l'enquête sur le jardin Gambetta.

## Table des matières

Remerciements.....	3
Index des illustrations.....	5
Introduction.....	6
1. Contexte du Jardin Gambetta.....	7
1.1. Sa localisation .....	7
1.2. Son historique.....	9
1.1.1. La procédure de la création du jardin Gambetta.....	9
1.1.2. Depuis son inauguration le 28 mars 1998.....	12
2. Le Jardin Gambetta pour les habitants du quartier.....	15
2.1. Connaître l'avis des habitants.....	15
2.1.1. Le protocole du questionnaire.....	15
2.1.2. La diffusion du questionnaire.....	15
2.2. Les résultats du questionnaire.....	16
2.2.1 Le ressenti des habitants.....	16
2.2.1. Leur usage actuel.....	17
2.2.3 Leurs souhaits.....	19
3. Le projet.....	21
3.1 Un nouvel aménagement.....	21
3.1.1. Première proposition de réaménagement.....	21
3.1.2. Deuxième proposition de réaménagement.....	23
3.2. Un programme de divers événements.....	26
Conclusion.....	27
Bibliographie.....	28
Annexes .....	29
Annexe I : Fiche de lecture 1.....	29
Annexe II : Fiche de lecture 2.....	30
Annexe III : Carte des hauteurs de submersion dans le Val de Tours.....	31
Annexe IV : Réseau d'eau du jardin Gambetta .....	32
Annexe V : Questionnaire sur le jardin Gambetta.....	33
Annexe VI : Résultats du questionnaire.....	34
Annexe VII : L'affiche du festival « Les Apéro'Zique ».....	35

## Index des illustrations

Illustration 1: La localisation du jardin .....	7
Illustration 2: Les bâtiments Nouvel'R visibles depuis le jardin.....	7
Illustration 3: Les accès du jardin Gambetta.....	8
Illustration 4: Photographies des travaux en juin 1996.....	9
Illustration 5: Le terrain DÉCHIRON remis en état .....	9
Illustration 6: Le projet en mars 1995 .....	10
Illustration 7: Les équipements ludiques du jardin Gambetta.....	11
Illustration 8: Le plan du jardin en juin 1997.....	11
Illustration 9: Marie-France Beaufiles lors de l'inauguration du jardin Gambetta.....	12
Illustration 10: La clôture du jardin.....	12
Illustration 11: Le conteneur de verre.....	12
Illustration 12: Les allées du jardin en 2017 .....	13
Illustration 13: Un arbre mort .....	13
Illustration 14: Le sol dégradé de l'aire de jeux.....	13
Illustration 15: L'état des travaux en février 2017.....	14
Illustration 16: Logo de l'association.....	21
Illustration 17: Exemple d'une table dans l'aire de pique-nique.....	22
Illustration 18: La boîte à livre installée.....	22
Illustration 19: Le transformateur électrique décoré.....	22
Illustration 20: Le plan du premier projet.....	23
Illustration 21: Un exemple de bassin.....	24
Illustration 22: Un jeu d'équilibre .....	24
Illustration 23: Exemple d'agrès sportifs.....	24
Illustration 24: Le mobilier de repos.....	25
Illustration 25: Le plan du second projet.....	25
Illustration 26: L'affiche du vide-grenier.....	26

## Introduction

Le jardin Gambetta, situé dans la commune de Saint-Pierre-des-Corps, a été inauguré en 1998 en prenant en compte l'avis et les souhaits des habitants du quartier du Vieux Saint-Pierre suite à quatre réunions publiques. Il est alors voué à un usage intergénérationnel et a une connotation naturelle avec la présence de divers arbres et haies qui structurent ce jardin. Il est le seul espace vert public de ce quartier anciennement maraîcher. Il offrait alors un lieu de repos et de loisirs pour de nombreux habitants de cette ville.

Or depuis 19 ans, de nombreux éléments sont apparus : changement de population, végétation vieillissante, peu d'entretien des allées. Aujourd'hui le parc manque d'usagers, étant peu fréquenté malgré les divers équipements ludiques pour tous les âges.

Afin de connaître l'usage récent des habitants de ce quartier et leur ressenti, une enquête par questionnaire a été réalisée au mois de mars 2017. Elle leur a été diffusé à l'aide d'un lien internet, ainsi qu'en allant à la rencontre des résidents grâce à du porte-à-porte. Soixante personnes ont répondu à cette enquête, ce qui a permis de connaître les souhaits actuels de ces personnes sur l'aménagement de ce parc.

Après avoir présenté le contexte du jardin Gambetta, retraçant son historique, ce dossier se concentrera sur le questionnaire réalisé auprès des habitants du quartier du Vieux Saint-Pierre avec la méthodologie effectuée et l'exploitation des résultats. Cette analyse permet de proposer deux réaménagements du parc en prenant en compte l'avis des résidents. Le premier est conforme avec le budget alloué par la commune pour ce projet, le second ne tient pas compte des contraintes budgétaires.

# 1. Contexte du Jardin Gambetta

## 1.1. Sa localisation

Le jardin Gambetta est situé dans la commune de Saint-Pierre-des-Corps, à l'est de Tours, préfecture du département de l'Indre-et-Loire. La ville compte 15 997 habitants (INSEE, 2014) et possède divers parcs. Cependant, le jardin Gambetta est le seul espace vert public du quartier du Vieux Saint-Pierre, le plus à l'ouest de la commune (Illustration 1). Il a une surface de 5 900 m<sup>2</sup> recouvert en majorité de pelouse. En dehors du quartier, le parc le plus proche se situe derrière la mairie dans un style différent, les 3 300 m<sup>2</sup> de ce parc ne sont pas recouvert de gazon.

Le quartier du Vieux Saint-Pierre, une ancienne zone maraîchère située en zone inondable, est principalement composé de maisons individuelles avec des jardins privés. Des bâtiments nommés Jardins Nouvel'R, visibles sur la photographie ci-dessous en gris (Illustration 2), sur pilotis ont été inaugurés en 2011 au nord-est du jardin Gambetta. Parmi ces logements, il y a plusieurs appartements dans des immeubles de trois étages et des maisons individuelles avec des petits jardins. Autour du jardin Gambetta, de nombreux jardins familiaux - parcelles louées à des citadins - maintiennent un esprit vert. La majorité des habitants aux alentours possède donc un jardin. C'est peut-être pour cette raison que les habitants ne se déplacent pas sur le jardin Gambetta. Si le parc ne leur apporte pas d'activités différentes de chez eux, autre que des jeux pour enfants et des bancs, cela entraîne un manque d'usage sur cet espace.



Légende :  
■ Surface du jardin Gambetta  
— Périmètre du quartier du Vieux Saint-Pierre  
Illustration 1: La localisation du jardin

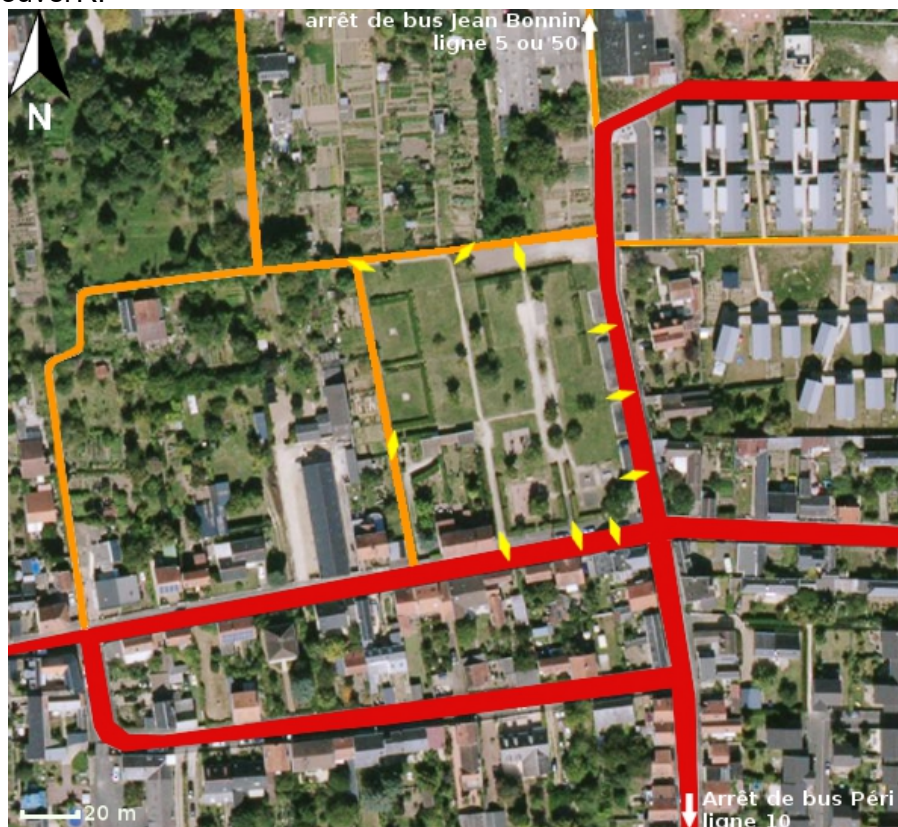
(source : réalisation personnelle à partir de Géoportail)



Illustration 2: Les bâtiments Nouvel'R visibles depuis le jardin

(source : photographie personnelle)

Le tissu urbain environnant donne la possibilité d'accéder au jardin Gambetta grâce à divers moyens de transport (Illustration 3). Il est accessible par la rue Gambetta, au sud du parc, à double sens de circulation, qui permet aux automobilistes d'accéder au jardin. Ces véhicules peuvent utiliser les emplacements de stationnement situés le long du trottoir de la rue Gambetta ainsi que sur le bord du jardin à l'Est, passage Jacquart. Celui-ci permet aux véhicules de rejoindre l'îlot Jardins Nouvel'R.



**Légende :**




-  voie accessible pour les piétons, les cyclistes et les automobilistes
-  chemin pour les piétons et les cyclistes
-  entrée du jardin Gambetta

Illustration 3: Les accès du jardin Gambetta

(source : réalisation personnelle à partir de Google Maps)

Les dix entrées du jardin sont atteignables par les cyclistes et les piétons qui peuvent emprunter la rue Gambetta, le passage Jacquart et également les rottes autour du jardin. Les rottes sont des chemins qui attestent de l'activité maraîchère passée dans le quartier du Vieux Saint-Pierre. Ces allées quadrillent le quartier et sont le long des jardins familiaux et d'autres parcelles. Les vélos sont donc favorisés avec tous ces accès. Néanmoins, seuls deux supports à vélo sont disposés à l'entrée sud du passage Jacquart, la venue de nombreux cyclistes n'est donc pas encouragée avec cette installation.

Il est possible de rejoindre le jardin Gambetta en bus avec le réseau Fil Bleu en utilisant soit la ligne 10 et descendre à l'arrêt Péri et emprunter la rue André Foussier pendant quatre minutes à pied jusqu'au parc, soit s'arrêter avec la ligne 5 ou 50 à l'arrêt Jean Bonnin, puis rallier le parc en marchant 6 minutes.

## 1.2. Son historique

### 1.1.1. La procédure de la création du jardin Gambetta

En 1992, les habitants du quartier Vieux Saint-Pierre et précisément ceux de la rue Gambetta ont sollicité la mairie de Saint-Pierre-des-Corps pour qu'elle remette en état la friche industrielle de l'ancienne menuiserie DÉCHIRON d'environ 8 000 m<sup>2</sup> devenu une « décharge ». Une première réunion publique est organisée le 29 juin 1992, cinquante personnes y assistent et les habitants émettent alors le souhait que ce terrain donne du caractère et de la poésie.

La municipalité souhaite acquérir le terrain et après plusieurs propositions d'achat, l'accord des propriétaires des terrains DÉCHIRON-PINAULT est obtenu le 20 septembre 1994. Le terrain situé en zone naturelle et en zone inondable, avec un aléa fort - en cas de crue, les prévisions des hauteurs de submersions sont entre 1 mètre et 2,5 mètres (*Annexe III*) - est inconstructible. La mairie le destine de ce fait à un espace de loisirs, une aire de jeux et de repos. Une voie en continuité de la rue André Foussier, reliant la rue Gabriel Péri à la rue Jean Bonnin doit être mise en place (ce dernier projet étant d'ores et déjà inscrit dans le Plan d'Occupation des Sols (POS)). La mairie souhaite également associer les habitants du secteur dans l'élaboration du projet d'aménagement.



Illustration 4: Photographies des travaux en juin 1996

(source : Archives Municipales Saint-Pierre-des-Corps)

La municipalité a acquis 8 126 m<sup>2</sup> du site DÉCHIRON-PINAULT, une partie du terrain PINAULT à été accordé à Michel Labaye, voisin du terrain. Les services techniques ont fait place nette sur l'espace, en évacuant les différents matériaux et en effectuant des apports de terre pour engazonner le lieu (Illustrations 4 et 5). Seul le transformateur subsiste avant d'être détruit pour qu'EDF construise sur une parcelle de 4 mètres sur 3 un transformateur de distributions public afin améliorer l'alimentation électrique du quartier (il est à noter qu'aucune plantation à moins d'un mètre de celui-ci est autorisée).



Illustration 5: Le terrain DÉCHIRON remis en état

(source : La Nouvelle République)

Trois autres réunions publiques se succédèrent, une le 3 novembre 1994, une deuxième en septembre 1995 et une dernière en février 1997. Lors de la réunion en 1994, il est choisi une dominante « repos, promenade, boisage » plutôt que « jeux et loisirs » pour le futur parc. L'idée suggérée du terrain de bicross, aéromodélisme et multifonction n'est pas été retenue. Un éclairage suffisant est demandé pour assurer la sécurité.

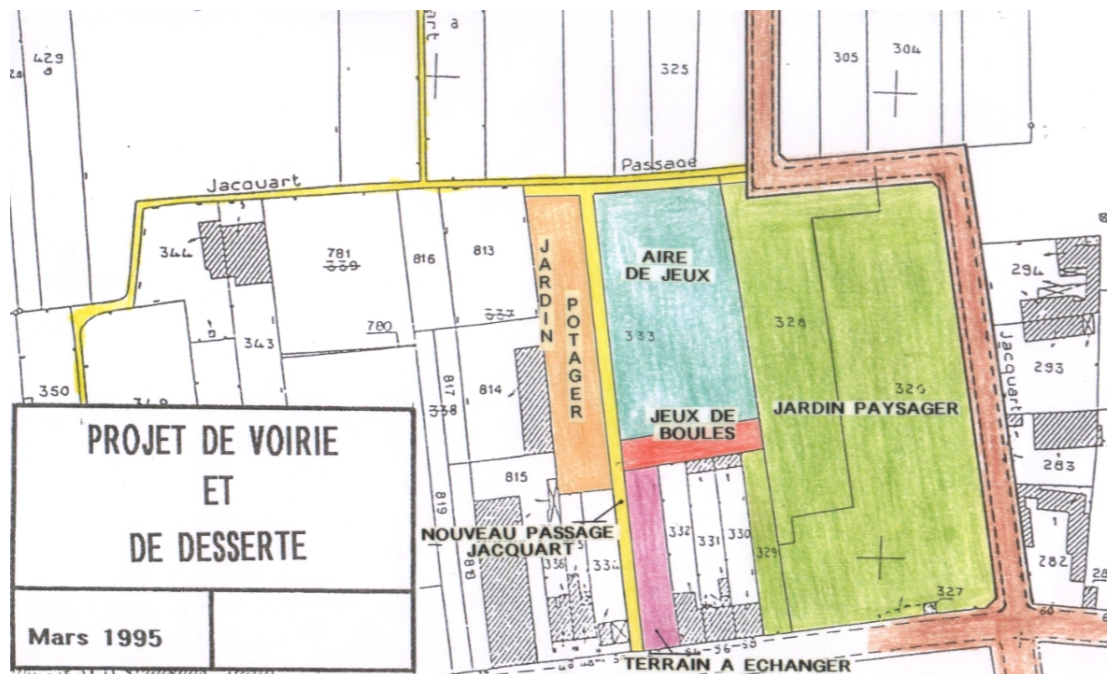


Illustration 6: Le projet en mars 1995

(source: Archives Municipales Saint-Pierre-des-Corps)

Suite aux différents échanges, le projet s'oriente vers un espace boisé, à dominante « aire de jeux et de repos » intergénérationnel (Illustration 6). L'idée est de réaliser un jardin public où il est possible de pratiquer la pétanque, de se reposer sur des bancs, avec des espaces de jeux ou de bac à sable pour les enfants. Au 12 février 1997, le coût prévisionnel des travaux s'établit à 1 005 174,77 F. En additionnant ce coût avec les rémunérations des maître d'œuvre et les études de sols, le total s'élève à 1 111 166,37 F avec une durée des travaux estimée à 4 mois. Au 12 mars 1997, le programme envisagé pour le parc est de mettre en place une plate-forme de 550 m<sup>2</sup> pour jouer avec des boules de pétanques ainsi qu'au basket-ball. Vingt arbres doivent être plantés et des massifs arbustifs fleuris également. Une clôture treille d'un mètre de hauteur doit délimiter le parc de la future voie à l'est et une clôture type grille sur mur bahut délimitera la façade sud le long de la rue Gambetta. Il n'est pas question de supprimer les rottes, chemins présents autour de l'exterrain DÉCHIRON. L'aménagement doit permettre une desserte correcte des maisons et terrains du passage Jacquart ainsi que suffisamment de stationnements.

À l'issue de ces réunions, une procédure est lancée pour le choix d'un architecte paysagiste. L'agence de Paysage ILEX est retenue pour réaliser les plans du jardin car elle répond le mieux aux objectifs des idées d'aménagement du jardin Gambetta décidé à l'issue des quatre réunions publiques et du travail en mairie.

Les premières esquisses du projet sont présentées aux habitants en 1997. Les travaux d'aménagement du futur jardin Gambetta commencent le 20 octobre 1997 sur une surface aux alentours de 5 900 m<sup>2</sup>.



Illustration 7: Les équipements ludiques du jardin Gambetta

(source : photographies personnelles en 2017)

Le projet final de l'agence paysager ILEX répond à la demande d'un usage intergénérationnel avec la mise en place d'un espace clôt pour les plus jeunes enfants avec six jeux sur un sol souple amortissant, un jeu multifonction pour les enfants plus âgés ainsi que l'installation d'équipements ludiques (panier de basket, table de tennis de table, baby-foot) (Illustration 7) et des bancs.

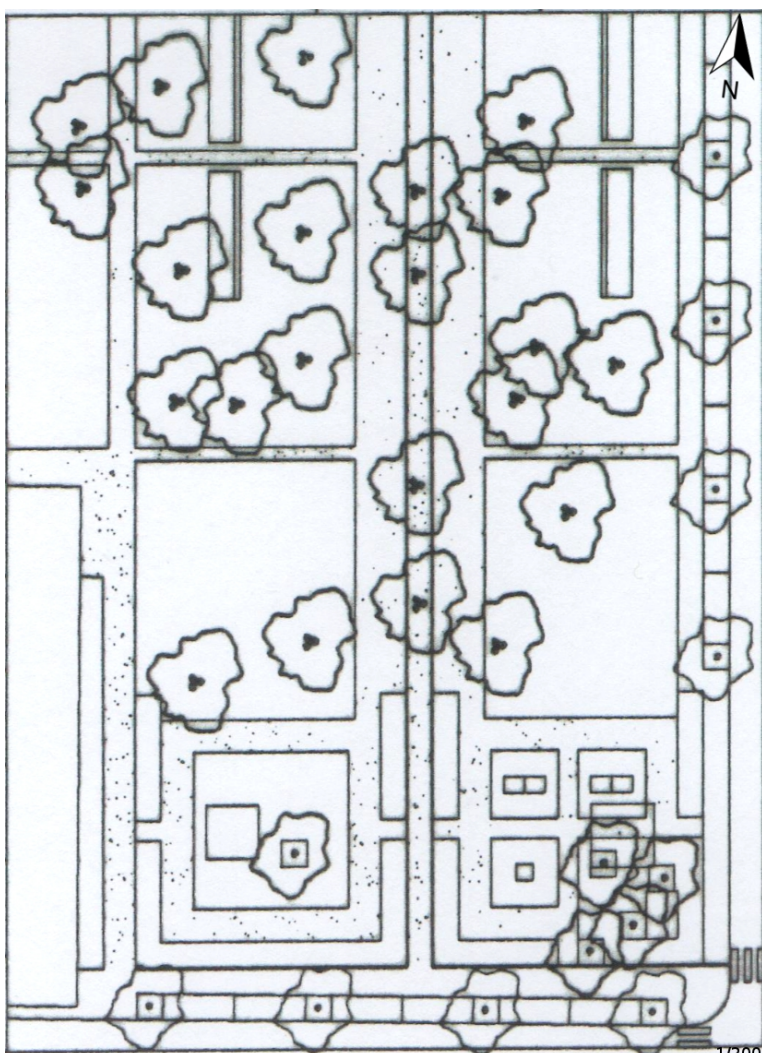


Illustration 8: Le plan du jardin en juin 1997

(source : ILEX Paysagistes)

Le parc d'une surface de 5 900 m<sup>2</sup> est structuré par des haies de *Prunus lusitanica*, de *Carpinus betulus* et d'*Hisbicus syriacus*. Ce quadrillage rappelle la géométrie des jardins familiaux présents dans le quartier. À l'ouest du terrain, ils sont préservés et loués aux particuliers. Face aux jardins familiaux, deux aires de pique-nique sont prévues. Divers arbres sont plantés, du genre *Ostrya*, *Carpinus*, des *Albizia*, des *Sophora* et des *Prunus*. Ils offriront de l'ombre aux promeneurs. Cette végétation permet grâce à leur floraison de rappeler le rythme des saisons.

Des allées structurantes permettent de circuler dans le parc et un chemin carrossable au sud-ouest est établi (Illustration 8). Le reste du lieu est couvert de pelouse. Dix entrées via les allées sont possibles, le parc n'étant pas clôturé.

Un réseau d'eau souterrain permet d'arroser le jardin (Annexe IV).

Le 12 décembre 1997, des habitants proposent de déplacer le conteneur de verre rue André Foussier. Cette suggestion n'est pas approuvée par la mairie.

Enfin, le 28 mars 1998, Marie-France Beaufiles, maire de la ville depuis le 17 mars 1983, inaugure le jardin Gambetta, comme l'illustre la photographie d'archive ci-contre (Illustration 9). Elle s'est, pour sa part, félicitée de la concertation qui a prévalu dans la réalisation de ce dossier et a souhaité que ce jardin de détente soit ouvert à toutes les générations.



Illustration 9: Marie-France Beaufiles lors de l'inauguration du jardin Gambetta

(source : Archives municipales de Saint-Pierre-des-Corps)

### 1.1.2. Depuis son inauguration le 28 mars 1998

Lors de son inauguration, le jardin public Gambetta était un espace ouvert, sans clôture. Ce choix ainsi que celui de réaliser un espace plat sont condamnés par les riverains et les membres de l'association du Vieux Saint-Pierre. De ce fait, le parc se prête volontiers à sa traversée par des motocross et des scooters ainsi qu'à la pratique du football et du camping. Le 28 août 2000, des gens du voyage s'installent sur le jardin. Ils partent spontanément le 06 septembre 2000. La mairie encourage les « autres utilisations » que celles définies lors du projet mais les habitants ne souhaitent pas que les débris jonchant le sol et le bruit nocturne se multiplient. Une clôture est donc installée (Illustration 10). Cependant, pour ne pas altérer l'esprit du lieu, un grillage donnant de la transparence est choisi.



Illustration 10: La clôture du jardin

(source : photographie personnelle)

Le parc n'est néanmoins pas fermé la nuit. Huit lampadaires sont présents autour du jardin dont six qui éclairent le passage Jacquart et la rue Gambetta. Seuls deux éclairages publics illuminent le parc et les jardins familiaux situés au nord du jardin.



Illustration 11: Le conteneur de verre

(source : photographie personnelle en 2017)

Malgré les six poubelles présentes sur le parc, des usagers laissent leur débris sur la pelouse. Le jardin n'est donc pas propre. De plus, parmi ceux qui se déplacent sur le jardin pour promener leurs chiens, certains ne ramassent pas les déjections de ces derniers, accentuant le caractère malpropre de ce parc. De nos jours, autour du conteneur à verre (Illustration 11) placé à l'intersection de la rue Gambetta et du passage Jacquart, des éclats de verre et autres déchets jonchent le sol, ne donnant pas un aspect accueillant au jardin.



Illustration 12: Les allées du jardin en 2017

(source : photographies personnelles en 2017)

Les allées structurantes du jardin ne le sont plus autant. Au fil du temps, des adventices se sont développés le long et sur les différentes allées comme l'illustrent les images ci-dessus (Illustration 12).



Illustration 13: Un arbre mort

(source : photographie personnelle)

Les haies dans le jardin sont un élément structurant. Cependant, aujourd'hui, des lichens se sont développés sur les deux haies d'Hibiscus à l'ouest du jardin qui sont donc chlorosées et vieillissantes. De plus, des arbres souffrent de vieillissement et de la sécheresse et certains sont morts (Illustration 13). Un sentiment d'abandon du parc se fait ressentir, une impression de peu d'entretien des végétaux et des allées. Le système d'arrosage du jardin n'est plus en fonction. Les haies sont taillées par le service municipal Espaces Verts deux fois par an, et la pelouse est rarement tondue.

Si les six jeux pour les enfants les plus jeunes sont en bon état ainsi que celui de l'aire de jeux pour les enfants plus âgés, ces espaces présentent néanmoins des problèmes. Sur l'espace de jeux pour les plus jeunes, le système racinaire de l'arbre

planté au centre s'est développé et de ce fait, le sol amortissant est endommagé, comme le montre la photographie à droite (Illustration 14). Cet espace n'est plus aux normes en raison de sa dangerosité, des enfants pouvant chuter à cause de cette déformation du sol. Le reste des équipements ludiques comme la table de tennis table, le baby-foot et le panier de basket, sont en état. L'utilisation du panier de basket provoque du bruit (le rebondi de la balle) et des cris des joueurs. Ces nuisances sonores peuvent gêner les voisins les plus proches.



Illustration 14: Le sol dégradé de l'aire de jeux

(source : photographie personnelle)

À l'origine, ce parc a été aménagé en prenant en compte l'avis des résidents du quartier du Vieux Saint-Pierre. Cependant, en 19 ans, les habitants ont changé. Certains ont déménagé, d'autres sont arrivés dans le quartier. Ce jardin, est abandonné par les citoyens. Les habitants n'utilisent pas des aires de pique-nique. L'espace vert tel qu'il est ne répond pas aux besoins des résidents. Actuellement, peu de personnes s'arrêtent sur celui-ci. Les dix bancs présents sur le jardin sont peu utilisés. Malgré une vocation intergénérationnelle, tous les habitants ne s'y déplacent pas. Il peut être traversé par des passants ou des cyclistes se promenant dans les rottes.

Il manque une impulsion pour réunir plus de personnes sur ce terrain. Les habitants ne s'approprient plus le jardin, celui-ci n'étant plus attractif (aucune animation hormis une brocante). D'autres raisons concourent à cette absence d'investissement : surveillance plus importante par les parents de leur enfants, omniprésence des écrans numériques et de leur utilisation dans l'existence de chacun dès le plus jeune âge.

Ce projet individuel a débuté en janvier 2017. Des travaux ont été amorcés en février sur le jardin (Illustration 15). Le revêtement souple du sol de l'aire de jeux pour les plus jeunes enfants a été enlevé ainsi que les jeux présents sur cet espace dans le but de remettre aux normes ce lieu avec une aire de réception en gravillons.



Illustration 15: L'état des travaux en février 2017

(source : photographie personnelle en 2017)

## 2. Le Jardin Gambetta pour les habitants du quartier

### 2.1. Connaître l'avis des habitants

#### 2.1.1. Le protocole du questionnaire

Le jardin Gambetta est peu fréquenté. Afin de proposer un réaménagement co-construit avec les habitants, j'ai souhaité réaliser une enquête auprès des résidents proches du jardin Gambetta pour recueillir et connaître leurs ressentis, leurs observations et leurs souhaits à propos de ce jardin. Pour imaginer un aménagement du parc durable, prendre en compte l'avis des personnes habitant autour du jardin Gambetta me paraissait incontournable et indispensable.

Pour élaborer le questionnaire, dans un premier temps, j'ai pensé aux informations nécessaires que je devais posséder, puis j'ai écrit les questions. Ensuite, je me suis aidée du livre *Le questionnaire* de François De Singly (*Annexe I*). Grâce à cet ouvrage, j'ai défini l'échantillon de personnes sondées aux habitants de ce quartier du Vieux Saint-Pierre. J'ai décidé que le questionnaire serait anonyme et l'ensemble des questions obligatoire. Ne souhaitant pas que la durée du questionnaire dépasse cinq minutes, j'ai privilégié les questions fermées. Sur certaines, une unique réponse était acceptée, pour d'autres, les réponses pouvaient être multiples. Plusieurs questions avaient la possibilité « Autre » permettant de rédiger sa propre réponse si le choix ne convenait pas parmi les propositions soumises.

Pour les déterminants sociaux, seuls le sexe et la tranche d'âge m'ont paru importants à identifier. Demander si la personne sondée connaissait le parc était utile dans le cas où certains habitants avaient déménagé dans le quartier récemment et n'avaient pas connaissance du jardin Gambetta. La seule question ouverte intitulée « Qu'en pensez-vous, un adjectif pour le décrire : » permettait d'avoir l'avis des citoyens sur ce jardin, sans demander de formuler une longue phrase. Les questions suivantes se référaient à l'usage que les habitants avaient du jardin. Elles portaient sur la fréquence de leurs venues, la période de l'année, leurs moyens de transport utilisés pour s'y rendre, les activités effectuées dans le parc et s'ils allaient lors des animations mises en place dans le parc. Ensuite, il était demandé si le jardin était adapté pour quatre tranches d'âge différentes. Enfin, il leur était possible de cocher plusieurs propositions dans les dernières questions (leurs envies pour un réaménagement du parc, les changements dans le jardin, les animations).

Après avoir testé le questionnaire, j'ai effectué deux modifications. La première fut de rajouter le choix « Sans avis » pour les questions à choix binaire « oui-non ». La seconde fut d'inclure l'option « Je n'y vais jamais. » dans les questions portant sur l'usage des personnes.

#### 2.1.2. La diffusion du questionnaire

Concernant le mode de diffusion du questionnaire, j'ai dans un premier temps réalisé un questionnaire papier (*Annexe V*). Cependant, suite à plusieurs interrogations sur la façon de le transmettre aux habitants du quartier, je l'ai également créé sur l'application « Google Forms ». Grâce à ce moyen, j'ai envoyé le 28 février 2017 le lien du sondage aux personnes que je connaissais qui habitent dans ce quartier du Vieux Saint-Pierre.

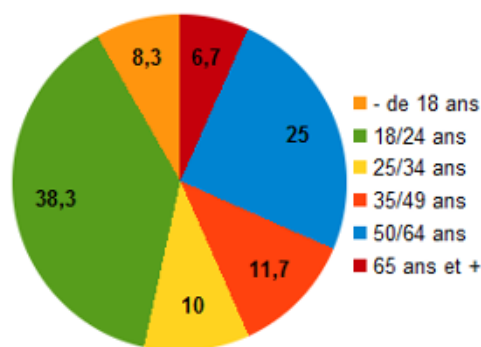
Le 04 et 08 mars 2017, je me suis rendue dans le quartier et j'ai effectué du porte à porte. Neuf personnes m'ont répondues en face-à-face. En remplissant le questionnaire, j'ai échangé avec ces habitants sur le jardin Gambetta. Cela m'a permis d'en apprendre davantage sur le ressenti de ces neuf personnes envers ce parc.

J'ai déposé dans des boîtes-aux-lettres, les questionnaires imprimés avec mon adresse mail étudiante (afin de pouvoir me contacter si besoin) et le lien du sondage en ligne. J'ai reçu un e-mail d'une habitante du quartier qui me proposait de récupérer le sondage papier complété à son domicile. J'ai grâce à cela eu l'avis d'un habitant supplémentaire sur le jardin. Une autre personne m'a renvoyé la numérisation du questionnaire par e-mail.

Le 9 mars, une personne a relayé le sondage sur le réseau social Facebook. À la suite de cette opération, j'ai rajouté la question « Habitez-vous le quartier du vieux Saint-Pierre ? », pour connaître le pourcentage de personnes habitant cet espace. Avant la diffusion du questionnaire sur ce réseau social, 27 personnes avaient répondu au sondage, ensuite, en deux jours, le nombre de réponse a doublé.

Au 30 mars 2017, jour de clôture du questionnaire, 60 personnes avaient répondu au questionnaire (*Annexe VI*). J'ai recopié sur le lien les questionnaires imprimés, puis, à l'issue de cette transcription, j'ai procédé à l'exploitation et à l'interprétation des réponses. L'exploitation des résultats du questionnaire fait ressortir trois parties : le ressenti des habitants ; leur usage actuel de ce jardin ; leurs envies pour un nouvel aménagement du parc.

71,7% de femme et 28,3% d'homme ont complété le questionnaire. Toutes les tranches d'âge sont représentées, et il y a 38,3% de personnes qui ont répondu âgées entre 18 et 24 ans. Elles n'avaient pas l'âge de donner leur avis entre 1992 et 1997 lors des échanges pour l'aménagement du jardin Gambetta.



Répartition des âges

## 2.2. Les résultats du questionnaire

### 2.2.1 Le ressenti des habitants

Parmi les soixante réponses pour décrire le parc, 53,3% qualifient le jardin Gambetta avec un adjectif négatif. Il est pour certains dissimulé et inconnu, ce parc passe inaperçu dans la ville. À l'inverse, d'autres le trouvent ouvert et accueillant. D'après 80% d'entre-eux, le jardin a un accès satisfaisant pour tous les types de transport.

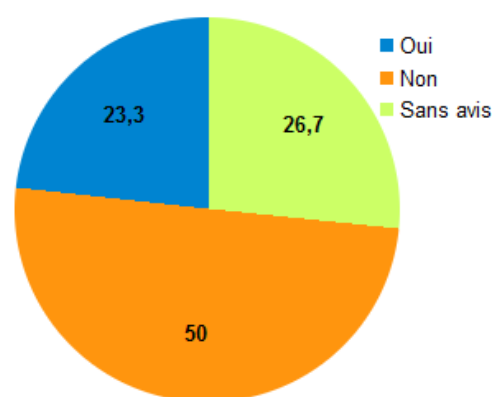
D'un point de vue visuel, le jardin public est vide et très simple pour 13,3% des enquêtés. « Il manque d'arbres et la décoration est un peu plate. » cite un sondé, un second écrit « Jardin trop simple, il manque de charme et de jeux ». Le parc engazonné avec les différents arbres et haies est qualifié « naturel » et « vert » par 11,7% des habitants. C'est « une halte verdoyante » décrit une personne s'y déplaçant plusieurs fois par an. Pour deux d'entre-eux, l'adjectif qui décrit au mieux cet espace est qu'il n'est pas propre. Le parc manque d'agrément, « Il n'est pas joli. » cite un enquêté contrairement à deux autres personnes qui le désignent comme « beau ».

Dans plusieurs réponses, le jardin public est qualifié comme étant grand, ce qui n'est pas toujours un compliment. Pour une personne, cela signifie « trop grand ». Beaucoup souhaitent un espace plus restreint ou qu'il soit plus garni avec des fleurs ou du mobilier urbain, qu'il y ait davantage de volume dans le parc. Le parc est vieux selon l'estimation de quelques uns des sondés. Malgré le fait que son inauguration date de 19 ans, il paraît ancien, il n'est pas au goût du jour, il n'a pas une apparence moderne.

L'ambiance du parc est paisible pour 8,3% des enquêtés, l'adjectif représentant le plus le jardin d'après eux est « calme ». Il est également sympathique pour 13,3% des habitants. « C'est agréable d'avoir un espace vert en ville. » signale une personne. Néanmoins, il arrive que s'y trouvent des « dragueurs lourds », tel que l'explique une personne se déplaçant au parc en été, ce qui l'incommoder. De plus, 6,6% des réponses indiquent qu'il est triste et que ce n'est ni un lieu de rencontre, ni d'échange. Deux personnes citent l'adjectif « abandonné » pour désigner le jardin Gambetta. Cette impression de jardin désert est due pour une personne à son mauvais encadrement. Pour d'autre, il manque d'activités et ne possède pas d'animation. Il n'est pas attractif pour la moitié des habitants. Une personne le décrit comme « peu attractif, à l'image des espaces verts de notre commune ».

Sur l'ensemble des habitants interrogés, 63,3% sont prêt à se rendre au jardin plus souvent s'il était différent. Parmi les personnes ne se déplaçant jamais sur le jardin, 33,3% d'entre-eux sont prêts à venir sur celui-ci si un réaménagement est effectué.

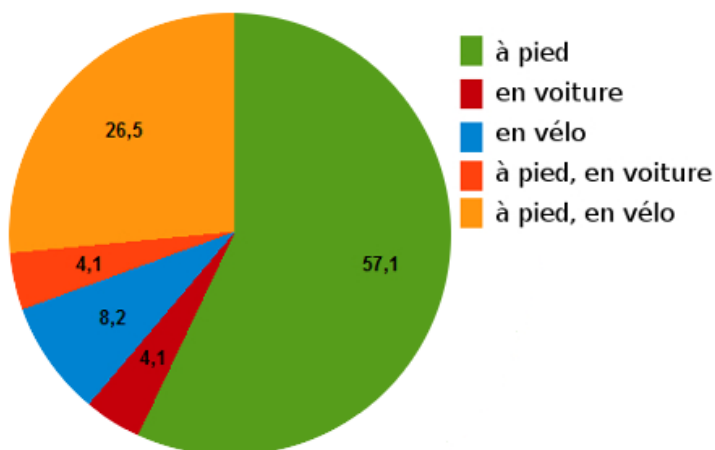
Le parc est « sans intérêt », décrit comme étant banal, inintéressant et quelconque pour 8,3% des citoyens. Il n'apporte pas de poésie au quartier et n'a pas de charme. Pour plusieurs personnes, ce jardin est mal conçu pour le quartier et pour les différentes tranches d'âge. En effet, pour 50% des habitants, le jardin est inadapté pour les enfants de moins de 6 ans et 26,7% sont sans avis. Il n'est pas approprié non plus pour les personnes âgées selon les enquêtés. 46,7% d'entre-eux sont de cet avis et 21,7% n'ont pas d'opinion. Pour les adolescents, le jugement est mitigé : 43,3% des sondés pensent qu'il est adapté, 35% que non et 21,7% sont sans avis. Une majorité des habitants estime que le jardin est adéquat pour les enfants entre 6 et 12 ans, seulement 20% ne sont pas de cet avis et 15% d'entre-eux ne portent aucun jugement sur cette question.



Répartition des réponses à la question « Le jardin est-il adapté aux enfants de moins de 6 ans ? »

### 2.2.1. Leur usage actuel

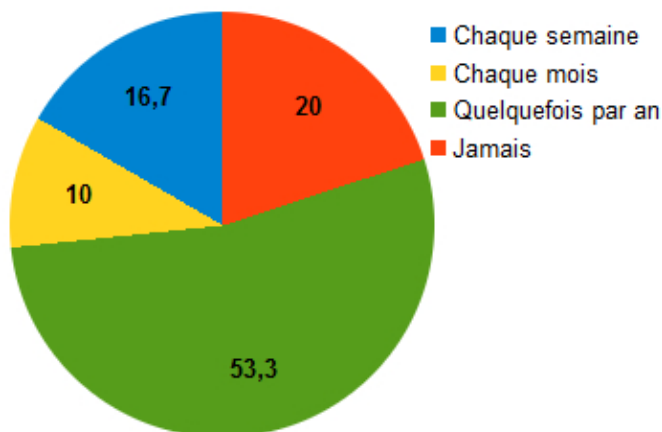
Sur les soixante personnes qui ont répondu à l'enquête, 86,7 % habitent dans le quartier du Vieux Saint-Pierre. Parmi eux, 17,3% des résidents ne s'y déplacent jamais, bien que le parc soit proche de chez eux et ainsi facile d'accès rapidement à pied.



Répartition des moyens de transport utilisés pour se déplacer au jardin Gambetta

Le jardin est accessible hormis le conteneur de verre placé à l'entrée du parc (dangereux pour les piétons dont les jeunes enfants et pour les pneus des cyclistes avec ces éclats de verre au sol). Les sondés souhaitent d'ailleurs son déplacement. Pour se rendre au jardin, plusieurs moyens de transport sont possibles. Ainsi, parmi les sondés se déplaçant sur le jardin Gambetta, 57,1% y vont exclusivement à pied, 8,2% utilisent uniquement le vélo et 4,1% s'y rendent seulement en voiture. Certains alternent entre deux modes de déplacements : le vélo et la marche sont

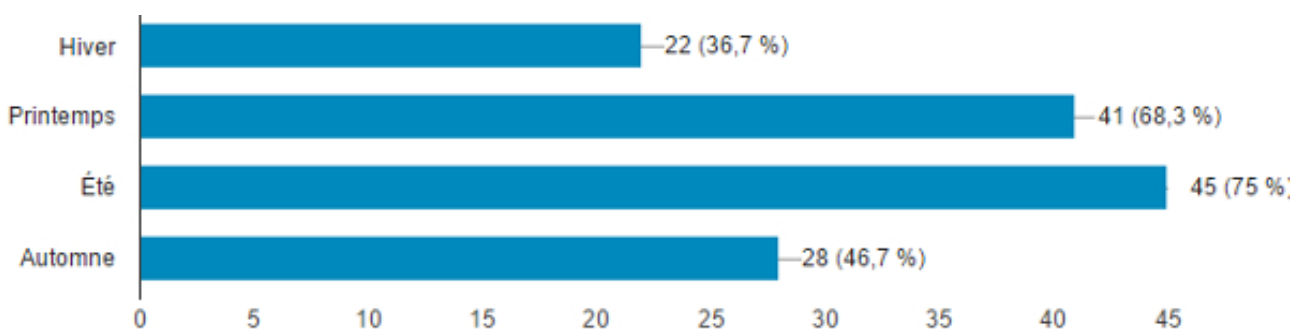
utilisés par 26,5% des enquêtés et seuls 4,1% des sondés varient entre la voiture et la marche à pied. Personne, parmi l'ensemble des corpopétrussiens<sup>1</sup> ayant répondu au sondage, n'emprunte le bus pour se rendre au jardin. La majorité des habitants du quartier privilégie les moyens de transport doux, avec 87,7% des usagers s'y rendant au moins à pied et 34,7% d'entre eux au minimum en vélo, bien qu'il n'y ait que deux supports à vélo.



Sur l'ensemble des résultats, 20% des sondés ne se déplacent jamais sur le jardin Gambetta, et à l'opposé 16,7% s'y rendent chaque semaine. Uniquement 10% de la population se rend au jardin chaque mois. Cependant plus de la majorité s'y rend quelquefois par an. Les usagers qui se déplacent seulement de temps en temps y vont surtout en été pour 87,5% d'entre-eux.

Répartition des réponses à la question « Quand vous y déplacez-vous ? »

Sur les soixante réponses, c'est surtout en été et au printemps qu'il y a davantage de mouvement sur le parc, respectivement pour 75% des citoyens et pour 68,3% d'entre-eux, comme le montre le diagramme en barre ci-dessous.



Nombre de personnes se déplaçant sur le jardin en fonction des saisons

Plusieurs raisons empêchent des habitants à se déplacer sur le jardin public : la première pour la moitié des personnes enquêtées est qu'il n'est pas attractif (le parc étant peu accueillant et sans animation, les habitants ne souhaitent pas s'y rendre) ; le manque de temps, la mauvaise météo et l'éloignement du jardin par rapport à leur domicile sont d'autres arguments cités. Trois individus évitent le jardin, avec comme explication, le fait qu'il ne soit pas propre à cause des déjections canines. Une personne ne se déplace pas souvent avec ses enfants au parc car il est inadapté et possède un mauvais encadrement avec les nombreuses sorties selon elle.

Lorsque les personnes se rendent sur le parc, différents usages peuvent être mobilisés. Parmi les sondés se déplaçant au minimum quelques fois par an sur le jardin, 40,4% d'entre-eux accompagnent leurs enfants ou les enfants dont ils ont la garde, en tant que grands-parents ou assistante maternelle par exemple. Cinq personnes ont répondu lire un livre sur un banc dans le

<sup>1</sup> Ce sont les habitants de Saint-Pierre-des-Corps.

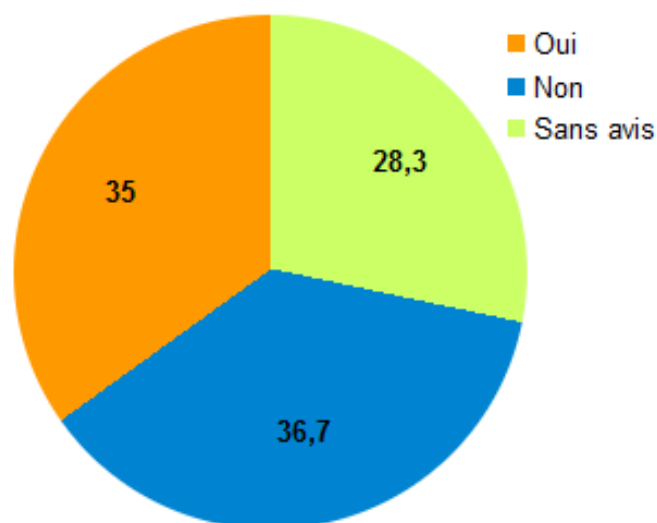
parc. Des personnes se rendent sur le jardin pour promener leur animal de compagnie, c'est le cas de 19,1% d'entre-eux. Seulement 15% des sondés utilisent les équipements ludiques présents sur le parc tel que le panier de basket. Uniquement une personne pratique la pétanque. Le parc est un lieu de rencontre pour discuter entre amis pour uniquement 6,4% des individus interrogés. Lors d'une balade, le jardin est traversé par 23,4% des habitants, certains se promènent ou finissent leur séance de course à pied sur celui-ci, d'autre ne font que le traverser en passant sur le côté ouest près des jardins familiaux par exemple. Une personne le sillonne tous les jours en vélo pour se rendre à son travail, mais il ne prend pas forcément le temps de s'arrêter dans le jardin.

De plus, seulement 40% des enquêtés se rendent au jardin lors des animations mises en place comme lors de l'événement du vide-grenier en juin. Sur l'ensemble des résultats, 81,7% des sondés sont prêts à se déplacer sur le parc pour participer à d'autres événements dans le jardin s'ils sont organisés.

### 2.2.3 Leurs souhaits

Certaines questions de l'enquête portaient sur un aménagement futur du parc. Des propositions pouvaient être émises ainsi que la possibilité de rédiger sa réponse. Grâce à cela, les habitants ont pu communiquer leurs envies d'installation, d'agencement et d'animation à mettre en place sur le jardin Gambetta. Seulement 3,3% des sondés qui ne viennent jamais sur le jardin ne souhaitent rien de plus sur celui-ci.

Pour la dernière question de l'enquête intitulée « Souhaitez-vous conserver le même aspect pour le jardin ? », les opinions sont partagées parmi les habitants. Toutes les personnes interrogées se sont réparties quasiment équitablement. En effet, 36,7% souhaitent que le plan du jardin change ; 35% sont contre et veulent garder le quadrillage avec les allées et les haies ; 28,8% ne prononcent pas d'avis, comme le montre le diagramme circulaire à ci-contre. Une personne souhaite « des petits espaces intimistes » dans le parc. Un espace pour réaliser un jardin partagé est envisagé par 13,3% des habitants, 31,7% d'entre-eux aimeraient un verger ou des arbustes fruitiers tel que des framboisiers.



Répartition des réponses à la question « Souhaitez-vous conserver le même aspect? »

Les résultats du questionnaire ont mis en évidence que plusieurs installations sont désirées. Équiper le jardin avec un point d'eau est la proposition la plus souhaitée, 43,3% des personnes interrogées aimeraient une fontaine et 26,7% des personnes un bassin d'eau. Concernant le mobilier urbain déjà présent sur le parc, davantage de bancs sont attendus pour 38,3% des habitants ainsi que plus d'attache vélo pour 28,3% d'entre-eux. Une boîte à livre<sup>2</sup> est souhaitée par 30% des citoyens afin de créer un lieu d'échange.

De plus, un tiers des individus aimerait des activités sportives, une personne suggère de la musculation en plein air. Plus de jeux pour enfants comme un toboggan, pour les petits et les plus grands sont aussi demandés. Des tables de pique-nique ainsi qu'un endroit avec un lavabo et des toilettes sont suggérés. Pour apporter de la poésie au jardin, une œuvre d'art est proposée, avec l'exemple d'un mobile de l'artiste Alexander Calder. Dans le cas où il y a plus d'installation, deux personnes signalent que le parc est à fermer la nuit pour éviter les intrus et toute destruction.

2 Il s'agit d'une boîte où les citoyens peuvent déposer ou prendre les livres qu'ils souhaitent.

Concernant les animations, 73,3% de la population souhaite des spectacles, soit de musique, soit de théâtre, soit de danse. Un habitant signale qu'il y a plusieurs musiciens dans le quartier du Vieux Saint-Pierre et propose d'organiser en été une répétition ou un concours comme un scène ouverte pour débutants ou musiciens aguerris. Une personne suggère également de mettre en place du cinéma de plein air. La deuxième animation la plus demandée est de réaliser davantage de vides-greniers pour 35% des habitants. De plus, plus de 20% des sondés aimeraient que des contes soient lus et que des pique-niques soient effectués sur le parc pour réunir les citoyens. Un habitant propose de faire un pique-nique républicain. C'est-à-dire un pique-nique le jour de la fête nationale française, le 14 juillet. Pour ces événements, un corpopétrussien insiste sur le fait d'avoir suffisamment de bancs pour les personnes âgées par exemple et un abri, pour se protéger du mauvais temps ou du soleil surtout pendant les animations.

## 3. Le projet

### 3.1 Un nouvel aménagement

Deux propositions de réaménagement du jardin Gambetta, prenant en compte l'avis des usagers seront présentées ci-dessous. La première est la plus réalisable en prenant en compte l'entretien que nécessitera le parc et le montant de l'aménagement, d'environ 25 000€, la seconde, ne tient pas compte d'un budget que la commune de Saint-Pierre-des-Corps peut allouer à ce projet.

#### 3.1.1. Première proposition de réaménagement

Dans cette première proposition, l'usage intergénérationnel, différents loisirs et le plan du parc avec le quadrillage seront conservés. Les dix entrées du jardin, la clôture et les accès via les moyens de transport variés seront maintenus. De même pour les emplacements de stationnement pour les automobiles et les cyclistes. Néanmoins deux supports à vélo à côté de ceux existants seront ajoutées. Le jardin assurera une connexion entre les rottes et le quartier. Il ne sera pas fermé mais la venue la nuit d'usager sur ce lieu n'est pas encouragée ainsi aucun lampadaire sera ajouté.

Sur les allées structurantes du jardin, dans un premier temps, les adventices seront ôtées. Ensuite, afin de maintenir une connotation naturelle au jardin, soit le revêtement actuel sera conservé, soit un sol intitulé « stabilisé renforcé » restructurera les allées. Par exemple, le revêtement Starmine sera utilisé, il permet d'avoir un confort satisfaisant pour les piétons, les cyclistes et également les Personnes à Mobilité Réduite (PMR). Sur l'allée carrossable, ce sol peut également être appliqué car le trafic sur cette voie est faible.

Le parc conservera son aspect « vert » important pour les habitants. Pour le maintenir propre, deux autres corbeilles avec une hauteur de l'orifice d'ouverture comprise entre 0,90 et 1,20 mètre pour être accessible aux personnes à mobilité réduite, seront fixés dans le parc, une première à côté de l'aire de jeux pour les plus âgées et une seconde proche de la sortie au nord.

Les haies caractérisent le jardin Gambetta, de ce fait celles qui ont bien vieilles seront maintenues. Celles qui sont chlorosées seront remplacées à l'identique, excepté les haies de l'aire de pique-nique la plus au nord qui seront enlevées pour accueillir le projet de l'association Les Planteurs d'Idées (Illustration 16). Cette association à Saint-Pierre-des-Corps, a le projet de créer des sentiers gourmands en espace urbain. Elle vise à rendre l'espace urbain comestible et accessible à tous. Le projet se veut ludique et l'association souhaite que les habitants se l'approprient. Pour l'accueillir dans la commune, le premier lieu prévu est le jardin Gambetta. Ce projet n'est pas finalisé mais je souhaite le prendre en compte, dans ce dossier ce sera une petite parcelle de 10 m<sup>2</sup> qui accueillera un labyrinthe de framboisiers. Elle sera donc à l'emplacement de l'actuelle aire de pique-nique la plus au nord. Comme 13,3% des sondés souhaitent un potager participatif, cette idée correspond et permet de créer du lien et des échanges entre les citoyens.



Illustration 16: Logo de l'association

(source : [www.lesplanteursdidees.fr](http://www.lesplanteursdidees.fr))

L'espace au sol enherbé sera maintenu et les arbres morts ou en mauvais états seront remplacés avec les mêmes essences. Les arbres sont répartis sur l'ensemble du jardin avec entre chacun au minimum l'espace adapté à leur potentiel de développement. Ils ne seront pas alignés excepté sur l'allée principale où se situe le panier de basket. Trois arbres seront ajoutés dont un dans l'aire de pique-nique la plus au sud. Il s'agira, par exemple d'un sophora japonica, permettant de créer un espace ombragé, une table de pique-nique sera également installée dans ce lieu comme l'illustre le photomontage ci-contre (Illustration 17).



Illustration 17: Exemple d'une table dans l'aire de pique-nique

(source : photomontage à partir de l'image de uaredesign)



Illustration 18: La boîte à livre installée

(source : réalisation personnelle)

De plus, une boîte à livre sera mise en place au centre du jardin, à l'extrémité sud d'une haie de *Prunus lustanica* et de *Carpinus betulus* (Illustration 18). Douze bancs en bois avec un dossier seront scellés sur le parc, les dix actuels seront maintenus et deux autres seront installés, dont un à côté de l'aire de jeux pour les enfants plus âgés.

Le jeu multifonction pour les enfants sera maintenu et les divers équipements ludiques resteront en place après un nettoyage. L'aire de jeux pour les plus jeunes enfants sera remise en état avec les mêmes jeux et un sol en gravillons car les jeux à ressort ne nécessitent pas de calcul de hauteur de chute.

Pour apporter de la poésie et du charme au jardin, le transformateur électrique situé à l'extrémité du jardin, tagué à ce jour, sera décoré d'une fresque réalisée par un artiste peintre par exemple, comme le montre le photomontage ci-contre (Illustration 19). Grâce à ce changement, le transformateur électrique dénaturera moins l'espace vert. De plus, une œuvre d'art sera placée sur l'allée centrale du jardin.



Illustration 19: Le transformateur électrique décoré

(source : photomontage personnel à partir d'une image de France 3)

Le choix de l'œuvre nécessite une concertation, mais il pourra s'agir d'une sculpture de l'artiste corpopétrussien Jean Vindras, qui a exposé en 2011, vingt-deux de ses œuvres dans la commune.

Le plan ci-dessous présente l'ensemble des aménagements de cette première proposition (Illustration 20).



Illustration 20: Le plan du premier projet

(source : réalisation personnelle)

### 3.1.2. Deuxième proposition de réaménagement

Les travaux de cette proposition seront plus longs que la précédente car davantage d'aménagements seront effectués. Le coût des travaux et de l'entretien seront également plus conséquent.

Concernant l'environnement proche du jardin, le conteneur de verre sera déplacé à côté des poubelles semi-enterrées de tri sélectif des déchets des bâtiments Jardins Nouvel'R, passage Jacquart. Cela permettra un meilleur accueil du jardin de la rue Gambetta. De plus, pour les cyclistes quatre attaches à vélo seront fixées dans le jardin proche du transformateur électrique.

Le plan avec cette proposition d'aménagement plus moderne sera modifié, néanmoins la clôture sera conservée, de même que les dix entrées du parc. Aucun lampadaire ne sera installé dans le jardin. Le transformateur électrique sera peint comme dans la proposition précédente. Les allées ne formeront plus un quadrillage, certaines seront, en effet, arrondies. De plus, elles se rejoindront au centre du jardin, à l'endroit où une sculpture sera installée. Le revêtement des allées sera de couleur claire avec un matériau « stabilisé renforcé » comme le projet précédent.

Les haies arbustives caractérisent le jardin actuel, ainsi certaines seront maintenues et d'autres seront plantées avec les mêmes végétaux à d'autres endroits. Les mêmes essences d'arbre seront utilisées, et elles seront réparties sur l'ensemble du site. Le projet des Planteurs d'Idées, sera intégré dans cet aménagement, dans ce dossier il s'agira d'un petit labyrinthe de framboisiers. Il se situera à l'est du jardin, au nord du baby-foot et de la table de ping-pong qui seront maintenus.



Illustration 21: Un exemple de bassin

(source: [www.bassinsjardin.fr/bassin-de-jardin-deco](http://www.bassinsjardin.fr/bassin-de-jardin-deco))

Une fontaine ou un bassin est demandé par plus de 25% des habitants. Pour conserver l'aspect naturel au parc, l'installation d'un bassin est privilégiée, en son sein un jet d'eau pourra être présent grâce au réseau d'arrosage mis en place avant 1998 (Illustration 21). Il sera placé sur l'actuelle aire de jeux pour les plus jeunes car il pourra être aperçu de la rue Gambetta. Cet aménagement coûte plus de 7 000 € et nécessitera un entretien régulier.

Une boîte à livres sera mise en place le long d'une haie de *Prunus lusitana* et de *Carpinus betulus* au sud du jardin, pour permettre aux usagers qui le souhaitent de lire sur les bancs autour du bassin ou d'emprunter un des livres exposés.

Concernant les équipements ludiques, ils seront en majorité le long des jardins familiaux afin d'être plus éloignés des maisons voisines et réduire leurs nuisances sonores. Une aire de jeux close pour les enfants de moins de 6 ans sera entourée de haies de *Prunus lusitana* et *Carpinus betulus*. Les jeux accueillis seront à ressort, au nombre de six comme à présent néanmoins sur un sol en gravillon. Au nord de cette zone, un espace pour pratiquer la pétanque et un panier de basket sera mis en place. Au sud de l'aire de jeux pour les enfants âgés de moins de 6 ans, un espace intergénérationnel sera créé, il comportera un jeu multifonction à l'image de celui présent aujourd'hui ainsi qu'une activité d'équilibre intergénérationnelle (Illustration 22) et trois équipements sportifs (Illustration 23). Équiper ce lieu nécessite un investissement d'au minimum 30 000 € pour l'installation, le matériel et le revêtement amortissant du sol. La table de ping-pong et le baby-foot remis à neuf seront conservés au même emplacement que dans le plan actuel.



Illustration 22: Un jeu d'équilibre

(source : [www.intergeneration.ch](http://www.intergeneration.ch))



Illustration 23: Exemple d'agès sportifs

(source : [www.lanouvellerepublique.fr](http://www.lanouvellerepublique.fr))

Un espace à l'est dans le jardin Gambetta permettra d'accueillir des spectacles. Un kiosque avec un aspect moderne de 8 mètres de diamètre sera installé le long d'une haie, il sera facile d'accès pour les personnes à mobilité réduite. Il s'agira d'un espace couvert sur le parc. Autour de celui-ci, l'espace sera recouvert de gazon, des arbres seront plantés pour avoir de l'ombre, des bancs seront également fixés sur ce lieu permettant aux personnes qui le souhaitent de s'asseoir et profiter de l'événement.

Concernant le mobilier de repos, des bancs avec un dossier de catégorie S, c'est-à-dire qu'ils seront scellés dans le sol, seront repartis dans le jardin. Ils seront en bois et afin d'apporter de la modernité certains seront arrondis. De plus, l'été des chaises longues pourront être installées dans l'espace « spectacles » (Illustration 24).



Illustration 24: Le mobilier de repos

(source : [www.ib-mobilier-urbain.fr](http://www.ib-mobilier-urbain.fr) / [www.raymondbulliard.com/](http://www.raymondbulliard.com/))

Pour conserver le jardin propre, huit poubelles seront installées dans le jardin donc une à côté de chaque équipement ludique, une proche du bassin, deux dans « l'espace spectacle » et enfin une proche de la future sculpture.

Le plan ci-dessous présente les divers aménagements de cette seconde proposition sur le jardin Gambetta (Illustration 25).

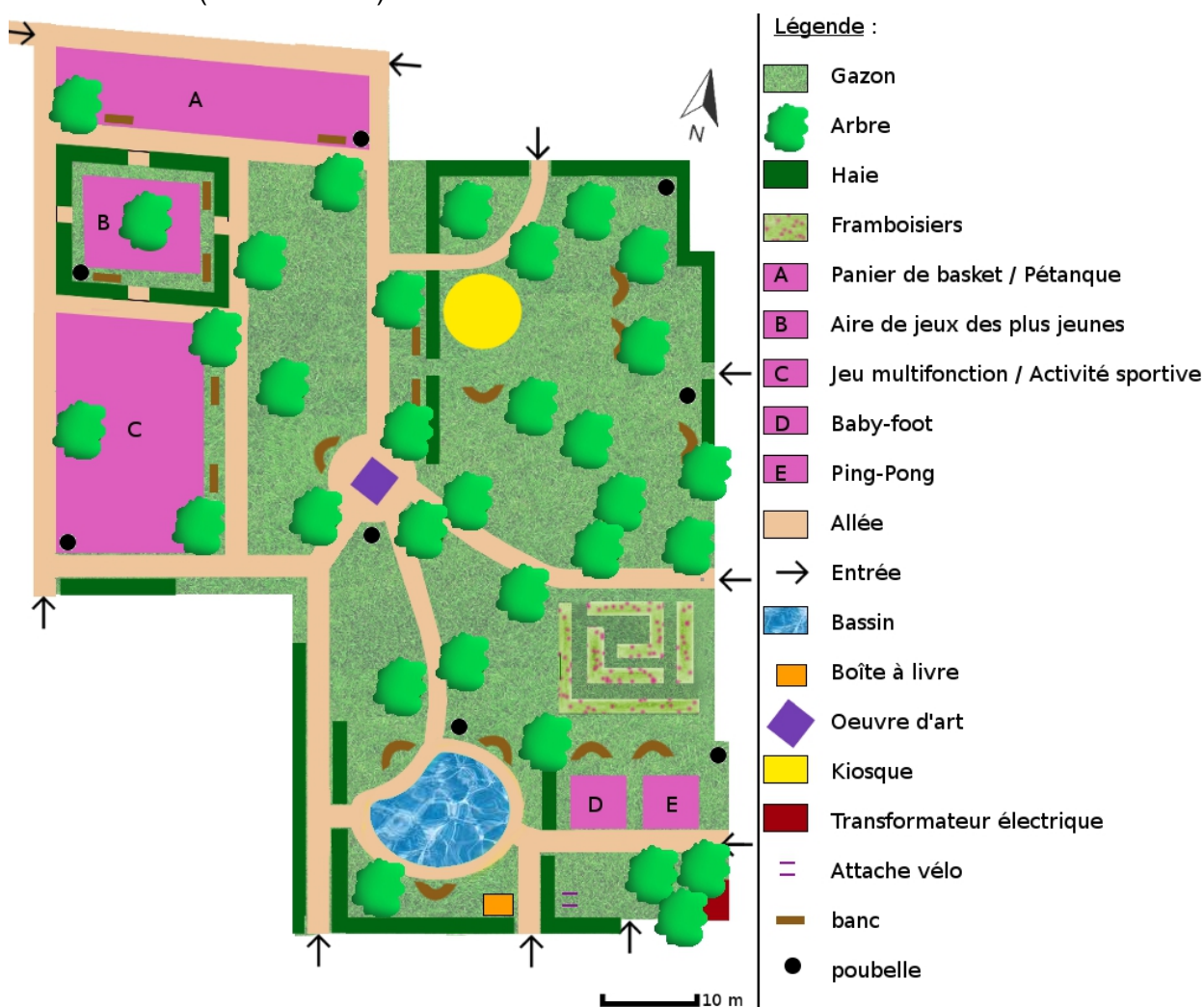


Illustration 25: Le plan du second projet (source : réalisation personnelle)

### 3.2. Un programme de divers événements

Un réaménagement d'un espace dans le but de réunir plus de personnes à cet endroit, peut ne pas avoir les conséquences souhaitées. Pour permettre de rassembler davantage de citoyens sur le jardin Gambetta, divers événements seraient mis en place. Ces animations se dérouleraient lors de week-end sauf exception, pour permettre à un maximum de personnes de s'y déplacer. Elles auraient lieu principalement en été, car il s'agit d'un espace non abrité, afin de réduire les risques de mauvais temps. Au-delà des spectacles, si les habitants du quartier du Vieux Saint-Pierre, le souhaitent, un repas de quartier les réunissant pourrait être réalisé une fois par an dans le jardin.

Lors de l'enquête, 73,3% des sondés aspirent à la mise en place de spectacles. Pour cela, je suggère que le 21 juin, jour de la fête de la musique, un concert ou une scène pour amateurs soit mis en place sur cet espace. Pendant les vacances scolaires estivales, certains samedis, le parc pourrait accueillir des groupes de musique avec par exemple une buvette, à l'image du festival de musique Les Apéro'zique à Saint-Perm en Bretagne. Pendant ce festival durant cinq dimanches la musique est à l'honneur dans la commune (*Annexe VII*). De plus, si le Centre Culturel de Saint-Pierre-des-Corps élargit son offre d'événement en dehors du Centre Culturel, l'espace « spectacle » du jardin Gambetta pourrait être utilisé.

Parmi les personnes interrogées 35% désirent que des vide-greniers soit organisés. Celui mis en place par l'association Les Corpotes un dimanche au mois de juin serait maintenu, ou l'organisation d'une brocante serait possible (Illustration 26).



Illustration 26: L'affiche du vide-grenier

(source:/www.corpotes.fr/Flyer-VGrenier-2017.pdf)

Un pique-nique républicain, le 14 juillet, pourrait être organisé sur le nouvel aménagement. En 2016, le jeudi 14 juillet à partir de 12h00 sur le jardin Gambetta un pique-nique du Parti Communiste Français (PCF) était mis en place.

Des contes ou des lectures de livres, par exemple, pourraient être effectués ponctuellement par la bibliothèque municipale de Saint-Pierre-des-Corps gratuitement avec inscription. La bibliothèque a réalisé auparavant des lectures dans des écoles ou auprès des gens du voyage.

## Conclusion

Ces projets de réaménagement du jardin Gambetta prennent en compte les résultats obtenus lors de l'enquête. Seulement cinquante-deux personnes résidant dans le quartier du Vieux Saint-Pierre, ont répondu au questionnaire, une majorité des habitants n'a donc pas émis ses souhaits. Pour obtenir davantage d'avis sur le jardin, une réunion publique permettrait d'échanger sur le sujet.

Ces aménagements, à usage intergénérationnel, ont pour objectif de rendre le jardin davantage attractif. Si les aménagements proposés dans ce dossier sont mis en place, les conséquences possibles sont : une fréquentation plus importante de cet espace et un usage plus régulier de ce jardin pour diverses manifestations. Les usagers seraient plus présents avec l'impulsion donnée par les différents événements dans ce jardin public.

Les animations et l'aménagement d'un jardin plus moderne changeraient la perception des corpopétrussiens envers ce parc. L'appréhension de cet espace végétalisé et ludique pourrait évoluer de manière favorable si ce lieu devient plus vivant en étant fréquenté de nouveau. Cependant, il sera alors nécessaire de travailler sur les nuisances sonores que cette présence humaine importante pourrait générer.

Ces projets pour leurs réelles mises en place nécessitent une étude plus approfondie (étude d'impact, estimation du coût prévisionnel des travaux). L'implication des citoyens dans l'animation de ce parc reste d'actualité et demeure nécessaire afin que chacun d'eux s'emparent de ce lieu public avec plaisir.

## Bibliographie

BIGOT, Denis. *Aménagement des espaces paysagers* : Connaissance, conception, aménagement, gestion. Le Moniteur, 2016, 366 p.

DE SINGLY, François. *Le questionnaire* : L'enquête et ses méthodes (2e édition). Armand Colin, 2008, 128 p.

GYÉJACQUOT, Jean-Pierre. *Mobilier urbain* : Projets, équipements, installations, maintenance. Le Moniteur, 2015, 234 p.

JAULT, Franck, GROLLEAU, Maud, AGRAPART, Vincent. *La représentation graphique en aménagement paysager* : Du dessin manuel à la CAO-DAO. Le Moniteur, 2016, 260p.

Archives municipales de Saint-Pierre-des-Corps. Cote 53W67 (*marché maîtrise d'œuvre*) ; cote 53W69 (*dossier d'intervention ultérieure*) ; cote 106W1 (*rapport d'analyse des offres, choix de l'architecte*) ; cote 209W84 (*dossier aménagement*), 1992-2000 (consulté le 23 et 30 mars 2017)

Plan d'occupation des sols (POS), Chapitre 2 : Règlement applicable à la zone U2, Saint-Pierre-des-Corps, 2008, p19-30.

Maire de Saint-Pierre-des-Corps, *En douceur, les rottes*, [www.saintpierredescorps.fr/des-balades-des-jeux-et-des-loisirs/en-douceur-les-rottes](http://www.saintpierredescorps.fr/des-balades-des-jeux-et-des-loisirs/en-douceur-les-rottes) (consulté le 07 avril 2017)

La Nouvelle République, [www.lanouvellerepublique.fr/Indre-et-Loire/Communes/Saint-Pierre-des-Corps/n/Contenus/Articles/2011/11/17/Vingt-deux-sculptures-pour-rechauffer-l-hiver](http://www.lanouvellerepublique.fr/Indre-et-Loire/Communes/Saint-Pierre-des-Corps/n/Contenus/Articles/2011/11/17/Vingt-deux-sculptures-pour-rechauffer-l-hiver) (consulté le 28 mars 2017)

## Annexes

### Annexe I : Fiche de lecture 1

DE SINGLY, François. *Le questionnaire: L'enquête et ses méthodes* (2e édition). Armand Colin, 2008, 128 p.

#### Résumé du livre :

*Le questionnaire*, est un ouvrage écrit par François De Singly, professeur de sociologie à l'université Paris Descartes, expliquant l'élaboration d'une enquête par questionnaire et de son traitement, avec le chapitre 5 nommé "L'exploitation du questionnaire". Ce livre répond aux interrogations qu'une personne amenée à réaliser une enquête par questionnaire peut se poser.

La première partie du livre met en avant la différence et ôte toute confusion possible entre les chiffres "descriptifs" et les chiffres "explicatifs". La conception et la logique de la démarche d'un questionnaire sont ensuite expliquées, avec la définition de l'objet de l'enquête, le choix de l'échantillon, celui des déterminants sociaux, ainsi que la structure du questionnaire. L'intérêt des questions ouvertes ou fermées et les multiples modalités de réponses possibles sont décrites. L'auteur nous détaille les formulations des questions à appliquer, celles à favoriser et les erreurs à éviter. La dernière partie décrit l'exploitation des résultats grâce à la lecture des tableaux statistiques issus du questionnaire et la maîtrise de l'analyse multivariée. Chaque chapitre est illustré avec des tableaux variés et divers exemples tirés d'enquêtes réalisées par des sociologues.

#### Ce que ce livre m'a apporté pour le projet :

Cet ouvrage m'a aidé dans l'élaboration du questionnaire sur le jardin Gambetta. Il m'a permis de m'interroger sur l'aboutissement de l'enquête, sur ce que je souhaitais obtenir comme informations et ainsi rédiger des questions avec des modalités de réponses appropriées. Lors de l'exploitation des résultats, j'ai utilisé les connaissances acquises dans ce livre sur les croisements de données recueillies et la façon d'interpréter des résultats.

## Annexe II : Fiche de lecture 2

BIGOT, Denis. *Aménagement des espaces paysagers* : Connaissance, conception, aménagement, gestion. Le Moniteur, 2016, 366p.

### Résumé du livre :

Denis Bigot est chef de service adjoint à la direction de l'espace public de l'agglomération et de la ville d'Orléans et auteur de l'ouvrage *Aménagement des espaces paysagers*. Ce livre comporte cinq chapitres qui permettent d'acquérir des connaissances en matière d'aménagements paysagers. Il est écrit sous forme de guide avec des fiches détaillées sur chaque point spécifique à l'élaboration d'un espace paysager ou d'un espace vert. Publié en 2016, il considère les normes et les textes officiels récents, et propose de nouvelles pratiques tenant compte de la réglementation concernant le respect de la biodiversité et de l'écologie urbaine. Des tableaux ainsi que des schémas ou des illustrations sont présents dans ce guide, elles permettent une compréhension claire des notions ou techniques exposées.

Dans une première partie, des fondements scientifiques sur les végétaux sont mis en avant avec en particulier la classification des plantes et leurs morphologies, la gestion différenciée des espaces boisés et des surfaces enherbées. L'intérêt et les principes des trames vertes et bleues sont également développés dans ce premier chapitre.

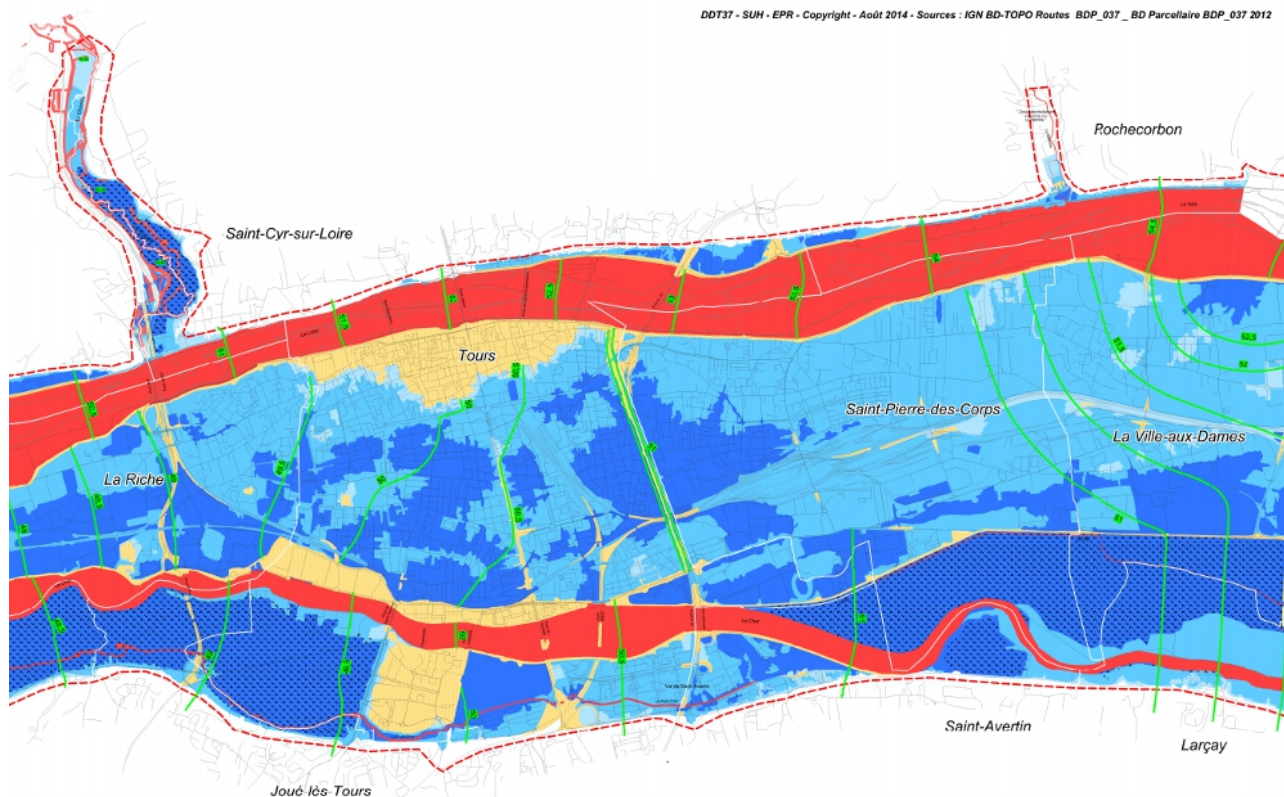
Les chapitres suivants expliquent les différentes étapes d'un projet d'aménagement d'un espace paysager en respectant la nature. De ce fait, les éléments de diagnostic sont détaillés avec une partie sur l'analyse de la composition des sols, et les réglementations sur la protection des espaces verts. Ensuite, les problématiques de conception sont présentées via les études diverses à réaliser, les conventions à utiliser pour la constitution d'un plan, et les différentes implantations possibles des végétaux à mettre en place. Les procédures de réalisation d'un aménagement paysager sont proposées avec, entre autre, la protection des végétaux existant sur un chantier et les conditions de plantation des végétaux du projet. Le dernier chapitre expose les méthodes d'entretien et de protection d'un espace vert.


### Ce que ce livre m'a apporté pour le projet :

Après lecture de cet ouvrage, je connais davantage les étapes de réalisation d'un projet, ainsi que les documents nécessaires. Pour ce projet, j'ai pris en compte les indications exposées dans ce livre sur le choix de la végétation et la manière de la mettre en place.

Annexe III : Carte des hauteurs de submersion dans le Val de Tours

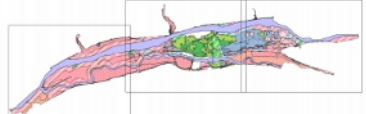
DDT37 - SUH - EPR - Copyright - Août 2014 - Sources : IGN BD-TOPO Routes BDP\_037 \_ BD Parcelaire BDP\_037 2012



  
 République Française  
 PRÉFET DE LA SEINE-SAINT-DENIS-VAL-DE-LOIRE  
 Direction Départementale  
 des Territoires  
 d'Outre-Loire  
 Service Prévention  
 et Risque

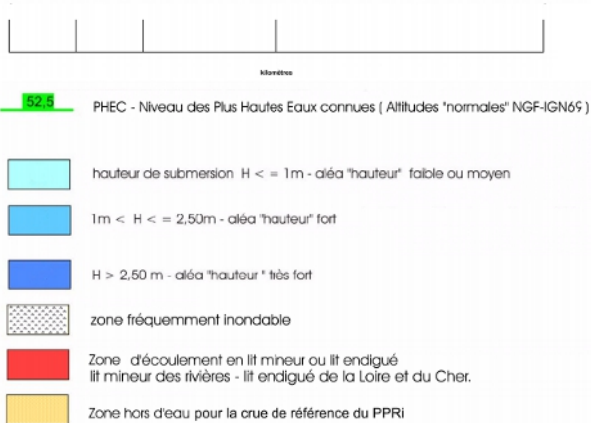
## Plan de Prévention Des Risques Naturels Prévisibles d’Inondation

### Val de Tours - Val de Luynes



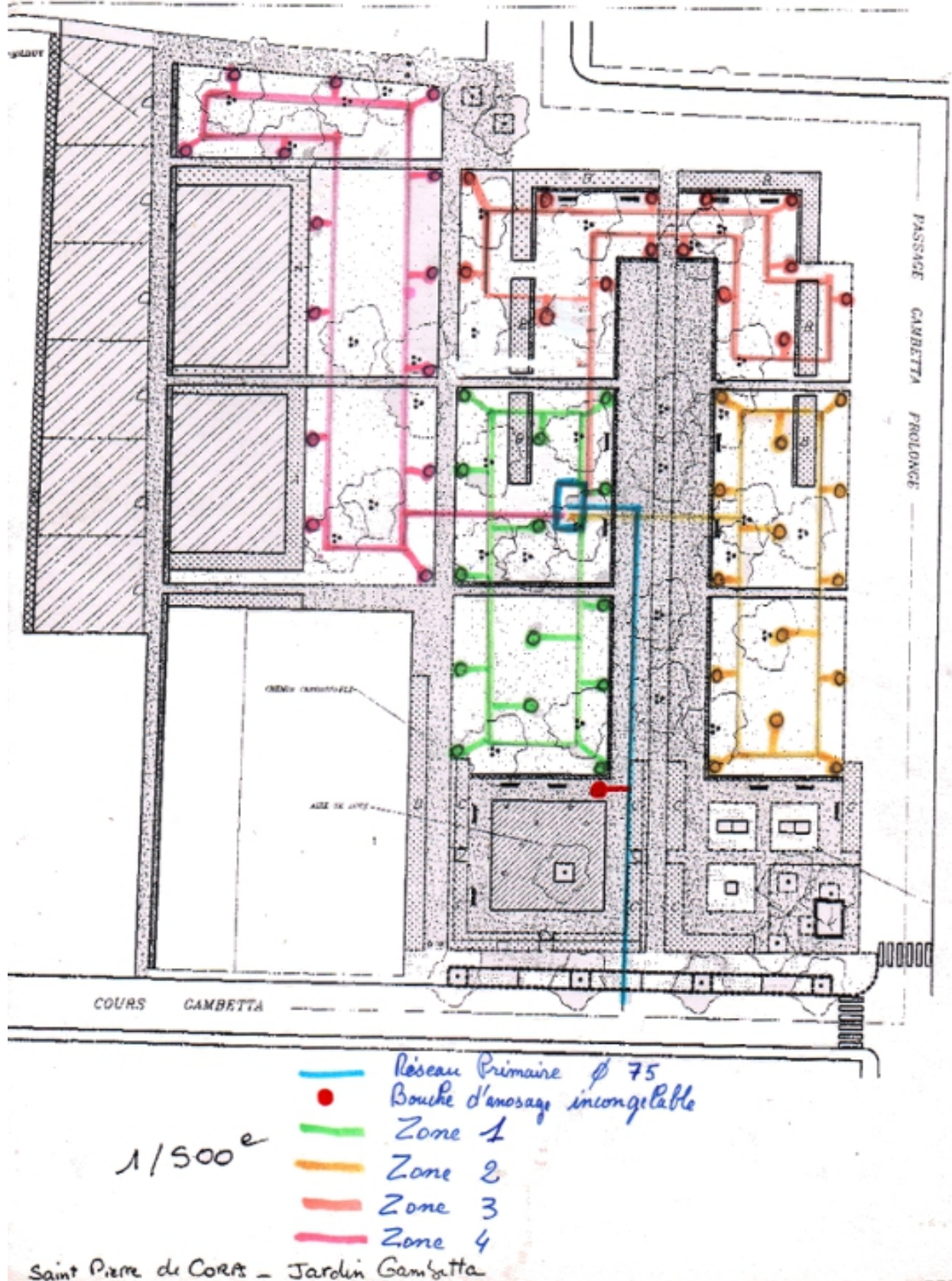
**Carte des hauteurs de submersion**  
**Annexe**  
**Document d'information non opposable**

Annexé à l'arrêté préfectoral  
 du 18 juillet 2016  
 approuvant la révision du PPRI  
 Val de Tours - Val de Luynes  
 juillet 2016



Annexe IV : Réseau d'eau du jardin Gambetta

(source : archives municipales de Saint-Pierre-des-Corps)



Annexe V : Questionnaire sur le jardin Gambetta

**Questionnaire sur le jardin Gambetta à Saint-Pierre-des-Corps**



Vue aérienne du jardin Gambetta actuel



Dans le cadre de mes études en urbanisme à l'école d'ingénieur de Polytech Tours, je travaille sur le réaménagement du jardin Gambetta, situé rue Gambetta et passage Jacquard. Pour connaître les observations des habitants de ce quartier à ce sujet, je réalise un questionnaire anonyme :

Êtes-vous :  un homme  une femme

Quel est votre âge ?  moins de 18 ans  18/24 ans  25/34 ans  35/49 ans  50/64 ans  65 ans et plus

Habitez-vous le quartier du Vieux Saint-Pierre ?  oui  non

Connaissez vous le jardin Gambetta ?  oui  non

Qu'en pensez vous, un adjectif pour le décrire ? .....

Vous y déplacez vous ?  Chaque semaine  Chaque mois  quelquefois par an  Jamais

En quelle saison :  Hiver  Printemps  Été  Automne  Jamais

Comment vous y rendez-vous ?  Je n'y vais jamais  à pied  en vélo  en voiture  en bus  
 autre : .....

Trouvez-vous l'accès au jardin satisfaisant ?  oui  non

Quelles activités faites-vous dans le parc ?  Je n'y vais jamais  promène mon animal  lecture  
 pique-nique  accompagne mes enfants  utilise les activités présentes (baby-foot, panier de basket...)  
 autre : .....

Si le parc était différent, iriez-vous plus souvent ?  oui  non

Allez-vous au jardin lors des animations mises en place (exemple : la brocante en mai) ?  oui  non

Si d'autre événement dans le jardin étaient proposés, vous-y rendriez-vous ?  oui  non

Si oui, lesquels :  vide grenier  spectacle (musique, danse, théâtre)  lecture de conte  
 pique-nique de quartier  autre : .....

Que souhaiteriez vous en plus dans le jardin ?  rien de plus  banc  attache vélo  
 boîte à livre  jardin partagé  fontaine d'eau  arbre vergé  activité sportive  
 bassin d'eau  autre : .....

Pensez-vous que le jardin est bien adapté pour : - les enfants de moins de 6 ans ?  oui  non  
- les enfants entre 6 et 12 ans ?  oui  non  
- les adolescents ?  oui  non  
- les personnes âgées ?  oui  non

Souhaitez vous conserver le même aspect (quadrillage avec les allées et les haies) ?  oui  non

Quelles sont les raisons vous empêchant de vous rendre à ce jardin ?  pas attractif  pas de temps  
 jardin peu accessible  trop éloigné  jardin non sécurisé  autre : .....

Si vous avez des questions ou des remarques, vous pouvez me joindre à l'adresse suivante : [lea.audurier@etu.univ-tours.fr](mailto:lea.audurier@etu.univ-tours.fr)

Annexe VI : Résultats du questionnaire

Sexe	Âge	Habi	Con	Qu'en pensez	Vous y déplacez	En quelles saisons	Comment vous y	Trou	Quelles activités faites-vous dans le parc	Si le	Alliez	Si d'à	Si ou	les	quels	Que souhaitez-vous en plus dans le jardin	-dans	6/12	adoles	même	Quelles	ont	les	raisons	vous		
F	50/64	oui	oui	mal conçu	quelquefois par an	Hiver, Printemps, Été, À à pied	quelquefois par an	non	promenade de mon petit fils	oui	non	lecture de conte	non	lecture de conte	fontaine d'eau, petits espaces intimistes	non	oui	non	jardin peu "accueillant"	non	oui	non	non	non	Mauvais encadrement		
F	25/34	oui	oui	inadapté	chaque semaine	Hiver, Printemps, Été, À en voiture	chaque semaine	oui	promène mon animal	oui	non	lecture de conte	non	lecture de conte	attache vélo, fontaine d'eau	non	oui	non	non	oui	non	non	non	non	Mauvais encadrement		
F	18/24	oui	oui	Agréable	quelquefois par an	Hiver, Printemps, Été, À à pied	quelquefois par an	oui	accompagne mes enfants, utilise les act	non	oui	vide grenier, spectacle	non	vide grenier, spectacle	(musique, dan	non	oui	non	non	oui	non	non	non	non	non	pas de temps, trop éloigné, ma	
F	50/64	oui	oui	triste	quelquefois par an	Hiver, Printemps, Été, À à pied	quelquefois par an	oui	accompagne mes petits enfants	non	oui	vide grenier, spectacle	non	vide grenier, spectacle	(musique, dan	non	oui	non	non	oui	non	non	non	non	non	mauvais temps, peu d'activités	
F	50/64	oui	oui	bryant (panier	chaque mois	Hiver, Printemps, Été, À à pied	chaque mois	oui	promène mon animal, accompagne mes	oui	oui	spectacle (musique, danse, théâtre)	oui	spectacle (musique, danse, théâtre)	arbre vergé	oui	non	non	oui	non	non	non	non	non	oui	pas propre (merde de chiens)	
H	50/64	oui	oui	simplette	quelquefois par an	Printemps, Été, À à pied	quelquefois par an	oui	brocante	non	oui	spectacle (musique, danse, théâtre)	oui	spectacle (musique, danse, théâtre)	banc, animation, fermé le nuit sinon destructif	oui	non	non	oui	non	non	non	non	non	non	oui	pas attractif
F	50/64	oui	oui	ouvert mais dr	chaque semaine	Hiver, Printemps, Été, À à pied	chaque semaine	oui	accompagne mes enfants	oui	oui	spectacle (musique, danse, théâtre)	oui	spectacle (musique, danse, théâtre)	activité sportive, à fermé le soir pour éviter le	oui	non	non	oui	non	non	non	non	non	non	pas d'animation	
F	35/49	oui	oui	sans intérêt	Jamais	Jamais	Jamais	non	Jamais	non	non	Aucun	non	Aucun	Rien de plus	oui	oui	oui	oui	oui	oui	oui	oui	oui	oui	pas de temps, mauvais temps	
F	18/24	oui	oui	spacieux	quelquefois par an	Printemps, Été, À à pied	quelquefois par an	oui	utilise les activités présentes (baby-foot,	non	non	spectacle (musique, danse, théâtre)	non	spectacle (musique, danse, théâtre)	jardin partagé, arbre vergé	oui	oui	oui	oui	oui	oui	oui	oui	oui	oui	oui	pas attractif
F	50/64	oui	oui	ancien	quelquefois par an	Printemps, Été, À à pied	quelquefois par an	oui	promène mon animal	non	non	Aucun	non	Aucun	attache vélo	non	oui	oui	oui	oui	oui	oui	oui	oui	oui	pas de temps, trop éloigné	
F	65	oui	oui	agréable	quelquefois par an	Printemps, Été, À en vélo	quelquefois par an	oui	accompagne mes enfants	oui	oui	vide grenier, spectacle	non	vide grenier, spectacle	(musique, dan	non	oui	non	non	oui	non	non	non	non	non	pas de temps, trop éloigné, pas	
H	65	oui	oui	C'est agréable	quelquefois par an	Printemps, Été, Automn à pied, en voiture	quelquefois par an	oui	lecture, promenade	oui	oui	vide grenier, spectacle	non	vide grenier, spectacle	(musique, dan	non	oui	non	oui	oui	oui	oui	oui	oui	oui	pour les personnes âgées à pied	
F	18/24	oui	oui	non champêtre	Jamais	Jamais	Jamais	non	Jamais	non	non	Aucun	non	Aucun	boîte à livre, jardin partagé, bassin d'eau, jeu	oui	oui	oui	oui	oui	oui	oui	oui	oui	oui	non	pas attractif
H	50/64	oui	oui	manque d'arb	quelquefois par an	Hiver, Printemps, Été, À à pied, en vélo	quelquefois par an	oui	je le traverse	non	oui	vide grenier, spectacle	non	vide grenier, spectacle	(musique, dan	non	oui	non	non	oui	non	non	non	non	non	non	pas de temps, trop éloigné, pas
F	18/24	oui	oui	banal	quelquefois par an	Printemps, Été, À à pied, en vélo	quelquefois par an	oui	promène mon animal	oui	oui	vide grenier, spectacle	non	vide grenier, spectacle	(musique, dan	non	oui	non	non	oui	oui	oui	oui	oui	oui	oui	mauvais temps
F	50/64	oui	oui	pas très propre	chaque semaine	Printemps, Été, À en vélo	chaque semaine	oui	je traverse le jardin tous les jours à vélo	oui	oui	spectacle (musique, danse, théâtre)	oui	spectacle (musique, danse, théâtre)	attache vélo, fontaine d'eau, arbre vergé	non	oui	oui	oui	oui	oui	oui	oui	oui	oui	oui	pas attractif
F	65	oui	oui	pas très propre	chaque semaine	Printemps, Été, Automn à pied	chaque semaine	oui	accompagne mes enfants, utilise les act	oui	oui	spectacle (musique, danse, théâtre)	oui	spectacle (musique, danse, théâtre)	boîte à livre, jardin partagé, arbre vergé, activi	oui	oui	oui	oui	oui	oui	oui	oui	oui	oui	oui	pas attractif
F	50/64	oui	oui	pas attractif	quelquefois par an	Printemps, Été, À à pied	quelquefois par an	oui	se promener, discuter	oui	oui	vide grenier, spectacle	non	vide grenier, spectacle	(musique, dan	non	oui	non	non	oui	non	non	non	non	non	non	déjection canine
F	18/24	oui	oui	vieux	chaque mois	Hiver, Printemps, Été, À à pied, en vélo	chaque mois	oui	accompagne mes enfants	oui	oui	spectacle (musique, danse, théâtre)	oui	spectacle (musique, danse, théâtre)	attache vélo, fontaine d'eau, activité sportive	non	oui	oui	oui	oui	oui	oui	oui	oui	oui	non	pas attractif
F	50/64	oui	oui	vide	chaque mois	Printemps, Été, Automn à pied, en vélo	chaque mois	oui	accompagne mes enfants	oui	oui	spectacle (musique, danse, théâtre)	oui	spectacle (musique, danse, théâtre)	attache vélo, boîte à livre, arbre vergé	non	oui	oui	oui	oui	oui	oui	oui	oui	oui	non	pas attractif
H	50/64	oui	oui	Bienvenu	chaque semaine	Hiver, Printemps, Été, À à pied, en vélo	chaque semaine	oui	promenade sans animal	non	oui	vide grenier, spectacle	non	vide grenier, spectacle	(musique, dan	non	oui	oui	oui	oui	oui	oui	oui	oui	oui	pas de temps	
H	18/24	oui	oui	Calmé	quelquefois par an	Printemps, Été, Automn à pied	quelquefois par an	oui	utilise les activités présentes (baby-foot,	non	non	Aucun	non	Aucun	banc, attache vélo, arbre vergé, activité sport	non	oui	oui	oui	oui	oui	oui	oui	oui	oui	oui	pas de temps, mauvais temps
H	50/64	oui	oui	Petit	quelquefois par an	Printemps, Été, Automn à pied, en vélo	quelquefois par an	oui	promène mon animal, accompagne mes	oui	non	spectacle (musique, danse, théâtre)	non	spectacle (musique, danse, théâtre)	attache vélo, boîte à livre	non	non	non	oui	oui	oui	oui	oui	oui	oui	pas de temps, pas attractif	
H	50/64	oui	oui	sans intérêt	Jamais	Hiver, Printemps, Été, À à pied	Jamais	non	accompagne petit enfant	oui	non	spectacle (musique, danse, théâtre)	non	spectacle (musique, danse, théâtre)	jeux enfants	non	non	non	non	non	non	non	non	non	non	pas attractif	
F	50/64	oui	oui	triste	quelquefois par an	Hiver	quelquefois par an	oui	traverse sur le côté (près des jardins)	non	non	spectacle (musique, danse, théâtre)	non	spectacle (musique, danse, théâtre)	boîte à livre	non	non	non	non	non	non	non	non	non	non	pas de temps, pas attractif	
H	18/24	oui	oui	vert	quelquefois par an	Printemps, Été, À à pied, en vélo	quelquefois par an	oui	utilise les activités présentes (baby-foot,	non	non	spectacle (musique, danse, théâtre)	non	spectacle (musique, danse, théâtre)	attache vélo, boîte à livre, fontaine d'eau, arb	non	non	non	non	non	non	non	non	non	non	pas de temps, mauvais temps	
H	18/24	oui	oui	Sympa	quelquefois par an	Été, À en vélo	quelquefois par an	oui	Je passe pour me détendre	non	non	vide grenier	non	vide grenier	arbre vergé	non	oui	oui	oui	oui	oui	oui	oui	oui	oui	oui	pas de temps, mauvais temps
H	35/49	oui	oui	vide	chaque semaine	Hiver, Printemps, Été, À à pied	chaque semaine	oui	traverse le jardin	oui	oui	vide grenier, spectacle	non	vide grenier, spectacle	(musique, dan	non	oui	oui	oui	oui	oui	oui	oui	oui	oui	pas de temps, pas attractif	
F	18/24	oui	oui	Trop grand	quelquefois par an	Été, À à pied	quelquefois par an	oui	Jamais	non	non	vide grenier, spectacle	non	vide grenier, spectacle	(musique, dan	non	oui	oui	oui	oui	oui	oui	oui	oui	oui	pas de temps, pas attractif	
F	35/49	non	oui	Naturel	quelquefois par an	Printemps, Automne, À à pied	quelquefois par an	oui	accompagne mes enfants	non	non	vide grenier, spectacle	non	vide grenier, spectacle	(musique, dan	non	oui	oui	oui	oui	oui	oui	oui	oui	oui	pas de temps, pas attractif	
H	18/24	oui	oui	Joie	chaque mois	Hiver, Printemps, Été, À à pied, en voiture	chaque mois	oui	promène mon animal	oui	non	spectacle (musique, danse, théâtre)	non	spectacle (musique, danse, théâtre)	bassin d'eau	non	oui	oui	oui	oui	oui	oui	oui	oui	oui	pas de temps	
F	25/34	oui	oui	espace calme	quelquefois par an	Printemps, À à pied	quelquefois par an	oui	accompagne mes enfants	oui	non	spectacle (musique, danse, théâtre)	non	spectacle (musique, danse, théâtre)	banc, attache vélo	non	oui	oui	oui	oui	oui	oui	oui	oui	oui	pas de temps, trop éloigné, ma	
F	18/24	oui	oui	Simple	quelquefois par an	Hiver, Printemps, Été, À en voiture	quelquefois par an	oui	Jamais	non	oui	vide grenier, spectacle	non	vide grenier, spectacle	(musique, dan	non	oui	oui	oui	oui	oui	oui	oui	oui	oui	pas de temps, mauvais temps	
F	18/24	oui	oui	Grand	chaque mois	Hiver, Printemps, Été, À à pied	chaque mois	oui	promène mon animal	non	non	Aucun	non	Aucun	bassin d'eau	non	non	non	non	non	non	non	non	non	non	pas attractif	
H	18/24	oui	oui	non Vert	Jamais	Jamais	Jamais	non	Jamais	non	non	spectacle (musique, danse, théâtre)	non	spectacle (musique, danse, théâtre)	activité sportive	non	non	non	non	non	non	non	non	non	non	pas attractif	
F	18/24	oui	oui	Simple	Jamais	Jamais	Jamais	non	Jamais	non	non	spectacle (musique, danse, théâtre)	non	spectacle (musique, danse, théâtre)	banc, fontaine d'eau, bassin d'eau	non	oui	oui	oui	oui	oui	oui	oui	oui	oui	pas attractif	
F	35/49	oui	oui	Jardin trop sim	quelquefois par an	Été, À à pied	quelquefois par an	oui	accompagne mes enfants	oui	oui	vide grenier, spectacle	non	vide grenier, spectacle	(musique, dan	non	oui	oui	oui	oui	oui	oui	oui	oui	oui	pas de temps, pas attractif	
F	35/49	oui	oui	inaperçu	Jamais	Jamais	Jamais	non	Jamais	non	non	vide grenier, spectacle	non	vide grenier, spectacle	(musique, dan	non	oui	oui	oui	oui	oui	oui	oui	oui	oui	pas de temps, pas attractif	
H	35/49	oui	oui	Caché	Jamais	Jamais	Jamais	non	Jamais	non	non	vide grenier, spectacle	non	vide grenier, spectacle	(musique, dan	non	oui	oui	oui	oui	oui	oui	oui	oui	oui	pas de temps, pas attractif	
F	35/49	oui	oui	sympathique	quelquefois par an	Hiver, Printemps, Été, À à pied	quelquefois par an	oui	accompagne mes enfants, jouer aux bou	oui	oui	spectacle (musique, danse, théâtre)	oui	spectacle (musique, danse, théâtre)	fontaine d'eau	non	oui	oui	oui	oui	oui	oui	oui	oui	oui	pas de temps, pas attractif	
F	18/24	oui	oui	bien	chaque semaine	Printemps, Été, À à pied	chaque semaine	oui	utilise les activités présentes (baby-foot,	non	oui	vide grenier, spectacle	non	vide grenier, spectacle	(musique, dan	non	oui	oui	oui	oui	oui	oui	oui	oui	oui	pas de temps, pas attractif	
F	18/24	non	oui	Triste	quelquefois par an	Été, À à pied, en vélo	quelquefois par an	oui	utilise les activités présentes (baby-foot,	oui	oui	vide grenier, spectacle	non	vide grenier, spectacle	(musique, dan	non	oui	oui	oui	oui	oui	oui	oui	oui	oui	pas de temps, pas attractif	
H	25/34	non	oui	Peu attractif	quelquefois par an	Hiver, Printemps, Été, À à pied, en vélo	quelquefois par an	oui	accompagne mes enfants, Fin de séance	oui	oui	vide grenier, spectacle	non	vide grenier, spectacle	(musique, dan	non	oui	oui	oui	oui	oui	oui	oui	oui	oui	pas de temps, pas attractif	
F	18/24	oui	oui	Calmé	quelquefois par an	Hiver, Printemps, Été, À à pied	quelquefois par an	oui	lecture, Voir des amis	non	non	Aucun	non	Aucun	banc	non	non	non	non	non	non	non	non	non	non	pas de temps, mauvais temps	
F	18/24	oui	oui	Vieux	Jamais	Jamais	Jamais	non	Jamais	non	oui	vide grenier, spectacle	oui	vide grenier, spectacle	(musique, dan	non	oui	oui	oui	oui	oui	oui	oui	oui	oui	pas attractif	
F	18/24	oui	oui	Fabuleux	chaque semaine	Hiver, Printemps, Été, À à pied	chaque semaine	oui	Discute avec des amis	non	non	Aucun	non	Aucun	banc, fontaine d'eau	non	non	non	non	non	non	non	non	non	non	pas attractif	
H	18/24	non	oui	Tranquille	quelquefois par an	Été, À en vélo	quelquefois par an	oui	promène mon animal	non	non	spectacle (musique, danse, théâtre)	non	spectacle (musique, danse, théâtre)	activité sportive	non	non	non	non	non	non	non	non	non	non	pas de temps	
H	18/24	non	oui	Calmé	quelquefois par an	Été, À à pied, en vélo	quelquefois par an	oui	utilise les activités présentes (baby-foot,	oui	non	Aucun	non	Aucun	activité sportive, bassin d'eau	non	non	non	non	non	non	non	non	non	non	pas de temps, pas attractif	
F	18/24	non	oui	Plutôt Vide	quelquefois par an	Hiver, Printemps, Été, À à pied, en vélo	quelquefois par an	oui	lecture	oui	oui	vide grenier, spectacle	non	vide grenier, spectacle	(musique, dan	non	oui	oui	oui	oui	oui	oui	oui	oui	oui	pas de temps, pas attractif	
H	25/34	non	oui	Peu attractif	quelquefois par an	Hiver, Printemps, Été, À à pied, en vélo	quelquefois par an	oui	accompagne mes enfants, Fin de séance	oui	oui	vide grenier, spectacle	non	vide grenier, spectacle	(musique, dan	non	oui	oui	oui	oui	oui	oui	oui	oui	oui	pas de temps, pas attractif	
F	18/24	oui	oui	non vert	Jamais	Jamais	Jamais	non	Jamais	non																	

Annexe VII : L'affiche du festival « Les Apéro'Zique »

(source : nefdesfous.wordpress.com)



Dimanche 16 juillet  
**BEAT BOUET TRIO**  
BREIZH HIP-HOP

Dimanche 23 juillet  
**VANUPIÉ**  
REGGAE SOUL

Dimanche 30 juillet  
**LES BUBBEY MAYSE**  
CHANTS YIDDISH ET MUSIQUES KLEZMER

Dimanche 06 août  
**TERIKAN**  
MANDINGUE FUSION FRANCE-GUINÉE

Dimanche 13 août  
**CEUX QUI MARCHENT DEBOUT**  
(THE) FANFARE FUNCK

LA NEF DES FOUS PRÉSENTE  
LES  
**APERO'ZIQUE** 2017  
16 JUILLET AU 13 AOÛT  
CONCERT GRATUIT LES DIMANCHES À 18H  
**ST PERN**



Création / Stéphanie Loraat - le.jardindesfous.com



35 allée Ferdinand de Lesseps  
BP 30553  
37205 TOURS cedex 3

Sous la direction de :  
**DI PIETRO Francesca**

**AUDURIER Léa**

Projet individuel  
2016 - 2017

## Réaménagement du jardin Gambetta à Saint-Pierre-des-Corps

### Résumé :

Le jardin Gambetta situé à Saint-Pierre-des-Corps a un usage intergénérationnel. Il est le seul espace vert public du quartier du Vieux Saint-Pierre. Dès 1992, les habitants de ce quartier ont sollicité la mairie de la commune afin que la friche industrielle rue Gambetta soit réhabilitée. Suite à plusieurs échanges avec les résidents de ce quartier, la municipalité a mis en œuvre l'aménagement d'un espace en prenant en compte les avis et souhaits des habitants. Grâce à cela, en 1998, le jardin Gambetta est inauguré.

De nos jours, une désertion des usagers est constatée dans la fréquentation de ce jardin. En effet, le parc présente maintenant de nombreux dysfonctionnements (sols dégradés, végétation vieillissante). Afin de connaître l'usage récent et le ressenti des habitants sur le jardin Gambetta, une enquête par questionnaire a été réalisée auprès des résidents de ce quartier. Les soixante réponses obtenues ont également permis de connaître les souhaits actuels sur ce parc des citoyens.

Après avoir étudié les réponses et fait leurs exploitations, deux propositions de réaménagement du parc sont développées dans ce rapport avec l'objectif de réunir davantage de personnes sur ce parc. Le premier, conforme avec le budget alloué par la commune, conserve le plan actuel avec de nouveaux équipements, le second ne tient pas compte des contraintes budgétaires, change l'agencement du jardin avec l'ajout d'un point d'eau entre autres.

**Mots Clés :** questionnaire, parc, intergénérationnel, loisirs

**Localisation géographique :** Région Centre, Indre-et-Loire (37), Saint-Pierre-des-Corps