

# Une nouvelle organisation pour l'entreprise Chartreuse Diffusion

---

DURIF Clémence  
Projet Individuel DAE3 promotion 2015-2016

Sous la direction de Madame Sabine Greulich

## Avertissements

- Le PIND (Projet Individuel) est un premier test qui permet à l'élève ingénieur de s'évaluer (et d'être évalué par les enseignants), de prendre conscience des connaissances acquises mais également de la marge de progression et des éléments qui lui restent à acquérir.
- Le PIND est un espace de liberté (le seul dans la formation) qui mesure la motivation de l'élève ingénieur pour l'aménagement.
- Le PIND est un exercice qui doit permettre de problématiser un sujet en s'appuyant sur des recherches bibliographiques, d'élaborer un diagnostic orienté et d'émettre des propositions.

## Remerciements

Je tiens à remercier toutes les personnes qui m'ont apporté leur aide et leur soutien dans la réalisation de ce projet :

Madame Sabine GREULICH, professeur IMACOF à l'Ecole Polytechnique de l'Université de Tours et tutrice de ce projet individuel,  
pour sa disponibilité et ses conseils durant les différentes étapes de ce projet.

Monsieur Benjamin GAYON, doctorant à l'EPU de Tours, pour ses remarques lors de l'oral de mi-parcours.

Mr William JAMET, directeur du service tourisme, pôle économique à l'office de tourisme de l'agglomération du Pays Voironnais,  
pour m'avoir transmis le schéma de développement touristique du Pays Voironnais établi en décembre 2009.

Chloé DALIDO, ma camarade pour la relecture du projet.

Enfin, j'adresse mes remerciements à toutes celles et ceux qui m'ont orienté, soutenue, aidée durant la réalisation de ce projet.

# Table des matières

Introduction -----	5
Partie I: Diagnostic-----	7
A) Localisation géographique -----	8
b) Démographie et Economie -----	9
c) Paysage-----	10
d) Patrimoine -----	11
e) Tourisme-----	12
L'entreprise dans son territoire-----	13
A) Les acteurs -----	15
b) Organisation actuelle des locaux-----	16
Partie II: Propositions d'aménagements-----	19
a) Quelles propositions touristiques et patrimoniales ?-----	20
b) La gastronomie au service de la découverte-----	24
c) Vers un nouveau mode d'expédition durable-----	25
d) Elargir la mobilisation locale -----	27
Conclusion -----	28
Table des figures -----	29
Bibliographie & Sitographie -----	31
Annexes-----	33



## INTRODUCTION

L'entreprise Chartreuse Diffusion est basée à Voiron dans le massif de la Chartreuse dans le département de l'Isère. C'est une entreprise qui a un fort ancrage dans ce territoire de part sa dimension historique et patrimoniale. Elle produit de la liqueur de Chartreuse (fig1) et prend en charge toutes les étapes de la production à la commercialisation. En parallèle de cette activité industrielle, l'entreprise développe aussi une activité touristique.

Implantée dans le centre ville de Voiron depuis 1935, Chartreuse Diffusion est au cœur de la vie voironnaise. L'entreprise emploie une soixantaine de personnes et accueille environ 80 000 visiteurs/an dont 20% d'étrangers, la majorité des visiteurs viennent du bassin Rhône-alpin.

Sa production annuelle est d'environ 1.5million de bouteilles dont la moitié est destinée à l'exportation dans 80 pays du globe.

Cependant, la législation est venue perturber cet équilibre. En effet, les bâtiments accueillant la production industrielle ne sont plus aux normes depuis la révision de la réglementation sur les risques d'inflammation et le stockage d'alcool qui est actuellement de 2250m<sup>3</sup> d'après la fiche de l'établissement du Ministère de l'environnement. Après estimation, il est révélé dans un article de France Bleu Isère paru en novembre 2014 que le devis demandé par l'entreprise révèle une mise aux normes de 5millions d'euro ce qui n'est pas envisageable pour l'entreprise.



FIGURE 1 PUBLICITE POUR LA LIQUEUR DE CHARTREUSE

[www.sitesremarquablesdugout.com](http://www.sitesremarquablesdugout.com)

La finalité de l'aménagement qui sera proposé par la suite, est de développer une offre touristique qui révèle l'ampleur du patrimoine de cette entreprise en dynamisant son activité touristique; par la mise en place de nouvelles offres dans un cadre adapté et propice à l'optimisation de l'activité touristique et industrielle simultanément.

Plusieurs hypothèses se sont révélées possible pour l'entreprise. Celle-ci a opté pour une délocalisation partielle de la production.

En effet, seules les activités de distillation, de vieillissement et de stockage déménageraient dans une commune riveraine : Entre-deux-Guiers. Les activités commerciales, touristiques et administratives resteraient sur le site actuel.

Ainsi, l'objectif de ce projet est de proposer une alternative à la décision choisie par l'entreprise, en proposant une réorganisation de l'ensemble de la parcelle. Le site qui accueille l'entreprise actuellement devra concilier les activités touristiques, économiques, administratives et commerciales.

Entre disfonctionnement de l'offre touristique et bouleversement de la production industrielle, mon projet s'orientera autour de la problématique:

## Comment réurbaniser le site pour mettre en avant l'attractivité touristique tout en maintenant l'activité industrielle ?

## PARTIE I: DIAGNOSTIC

- a) Localisation géographique
- b) Démographie/ Economie
- c) Paysage
- d) Patrimoine
- e) Tourisme

Pour établir le diagnostic qui va suivre, j'ai appliqué la méthodologie décrite dans l'ouvrage « *Etudier une commune, Paysages, territoires, populations, sociétés* » de X.Browaeys et P.Chatelain paru aux éditions Armand Colin en 2011 et détaillé dans la fiche de lecture n°1 en Annexe.

Le rapport de présentation du PLU de la commune de Voiron révisé le 3 avril 2010, transmis par la mairie ; le dossier statistique complet de la commune de Voiron disponible sur le site de l'INSEE ; le schéma de Développement Touristique du Pays Voironnais établi en 2009 ainsi que l'édition 2013 du bilan de l'observatoire Isère tourisme fournit par le directeur du service tourisme, pôle économie de l'office de tourisme de l'agglomération du Pays Voironnais, ainsi que les informations recueillies sur les panneaux explicatifs dans l'entreprise, constituent les documents piliers qui ont nourri mon diagnostic.



## A) LOCALISATION GEOGRAPHIQUE

Voiron est une commune de la région Rhône-Alpes située dans le département de l'Isère (38). Elle fait partie de l'aire urbaine de Grenoble et est le chef lieu de canton de la communauté d'agglomération du Pays Voironnais. (fig4)

Le passage du chemin de fer qui relie Grenoble à Lyon dessert Voiron qui apparait alors comme un pôle urbain majeur au XXème siècle selon le rapport de présentation du PLU de la commune.

Voiron est au carrefour de nombreuses voies de communication pour les axes Nord/Sud et Est/Ouest ce qui en fait un atout dans bien des domaines. Le trafic routier, stable depuis 2005, est concentré principalement sur la RD1075 qui traverse Voiron de part en part.(fig3) Pour palier cette surcharge, une rocade :RD1076 est construite en 2002 pour contourner par l'Ouest la ville à la sortie de l'autoroute A48(rouge).

60 minutes seulement sont nécessaires pour rejoindre la ville de Lyon par le réseau routier et seulement 20 minutes pour accéder à Grenoble. (fig2)

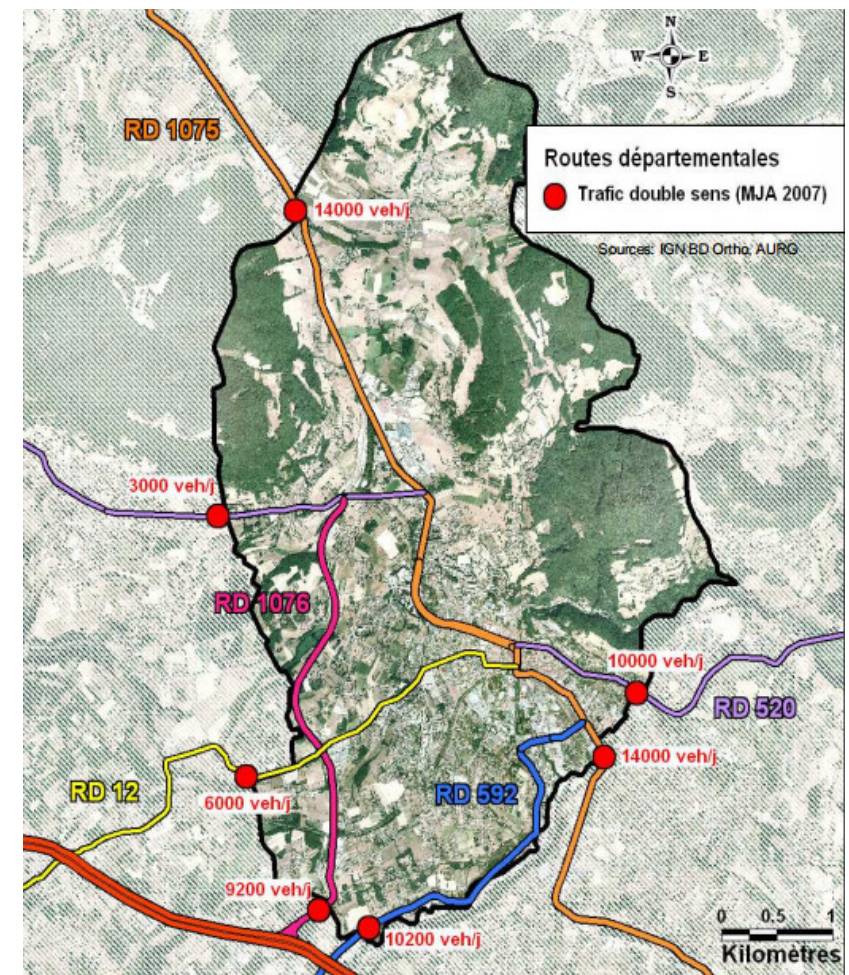
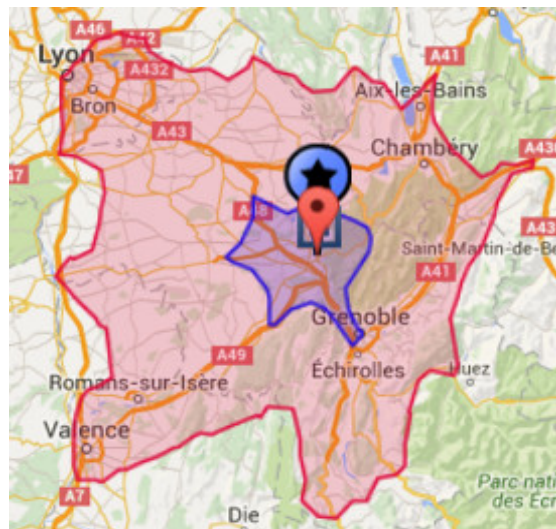


FIGURE 2 TRAFIC ROUTIER EN VEHICULES/JOUR SUR LES ROUTES DEPARTEMENTALES DESSERVANT VOIRON

FIGURE 3 3 REPRESENTATION DES ISOCHRONES AU DEPART DE VOIRON. ISOCHRONE ROUGE=60MIN; VIOLETTE=20MIN

FIGURE 4 CARTE DE L'AGGLOMERATION DU PAYS VOIRONNAIS A L'ECHELLE

DE LA REGION RHONE-ALPES

[WWW.PAYSVOIRONNAIS.COM](http://WWW.PAYSVOIRONNAIS.COM)

## B) DEMOGRAPHIE ET ECONOMIE

En 2012, on comptait près de 20 000 Voironnais d'après le recensement effectué par l'INSEE cette année là. La population est équitablement répartie dans l'ensemble des classes d'âges avec plus de la moitié en dessous des 44ans, ce qui peut représenter un atout pour le dynamisme et le renouvellement de la population.(fig6)

Avec 21% de la population de l'agglomération, Voiron est un des principaux pôle d'emploi du Pays Voironnais, avec 35% de l'offre d'emploi.(fig5)

L'agglomération regroupe 34 communes et plus de 92 000 habitants.

Le principal secteur d'activité est celui du commerce, des transports et des services divers avec 46% des emplois de la commune.(fig7)

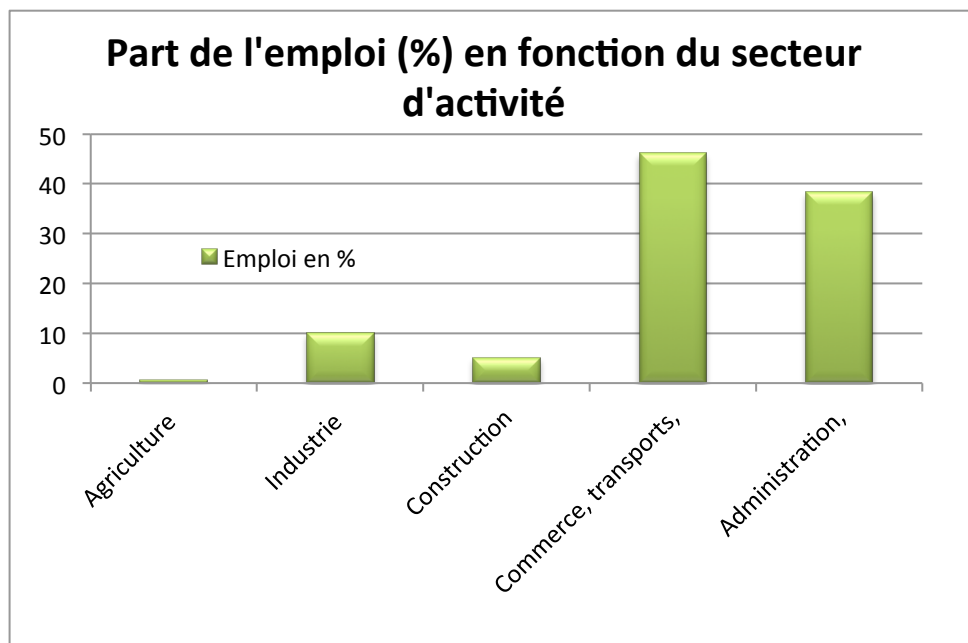


FIGURE 6 PART DE L'EMPLOI EN % EN FONCTION DU SECTEUR D'ACTIVITE, DONNEES INSEE 2012

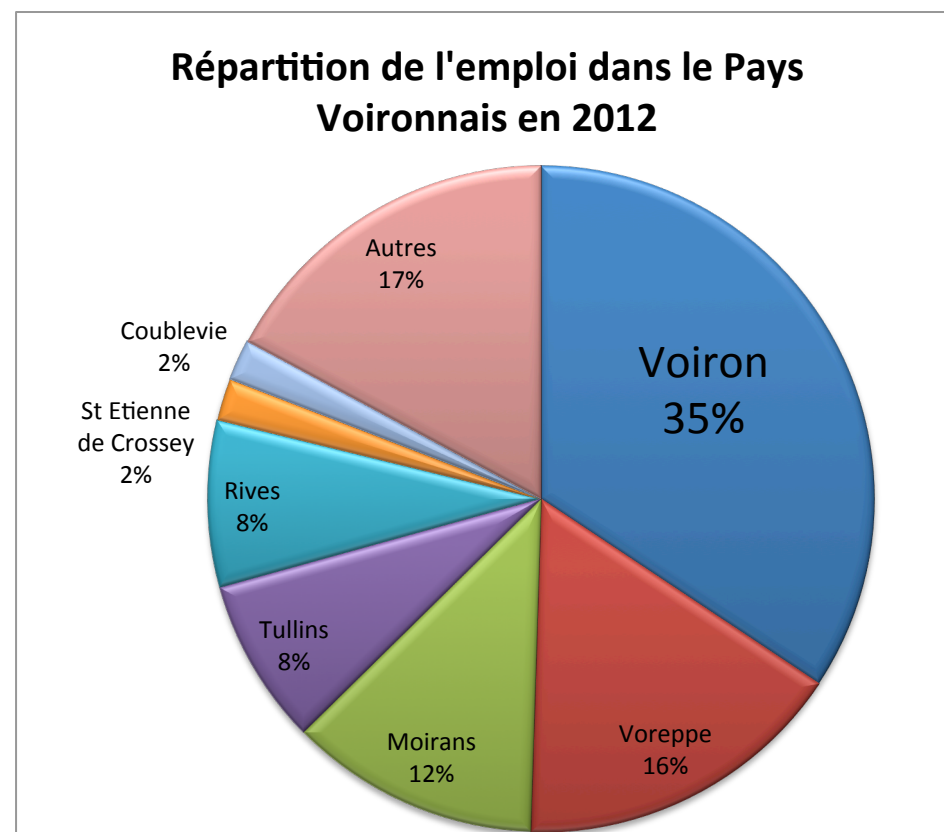


FIGURE 5 REPARTITION DE L'EMPLOI DANS LE PAYS VOIRONNAIS EN 2012, DONNEES INSEE 2012

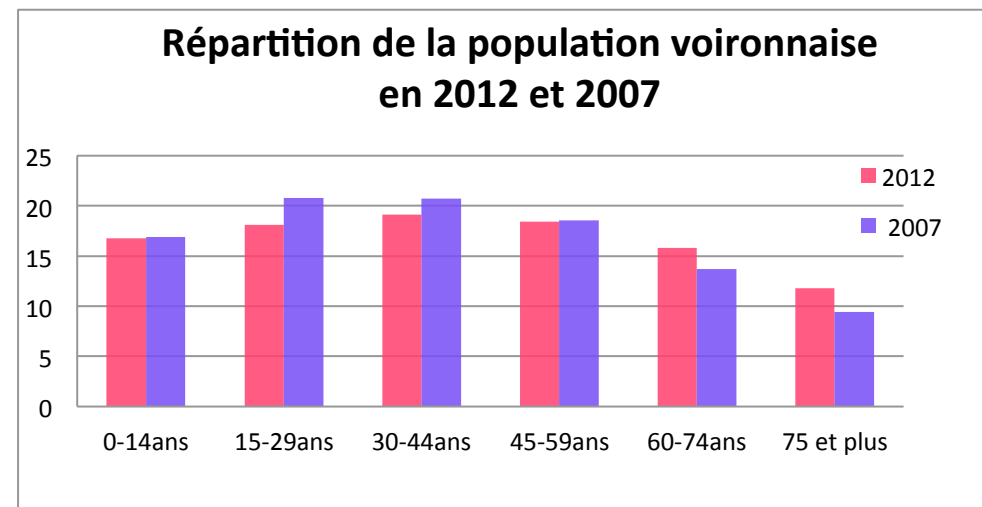


FIGURE 7 REPARTITION DE LA POPULATION VOIRONNAISE EN 2007 ET 2012, DONNEES INSEE



### C) PAYSAGE

La ville de Voiron est au pied du parc régional de Chartreuse qui a donné son nom à la liqueur produite. Ce paysage montagneux, a accueilli le fondateur de l'ordre des Chartreux : Saint Bruno qui va implanter la production de Chartreuse comme unique ressource économique pour l'ensemble de l'ordre dès le XIXème siècle. De plus, la proximité avec le monastère, à une quarantaine de minutes de Voiron, soit environ 30km dans la montagne, retiré au cœur du parc est primordial pour l'acheminement des plantes nécessaires à la production. En effet, le monastère est l'unique fournisseur des mélanges de plantes pour les différentes liqueurs produites.



FIGURE 8 LOGO PARC REGIONAL DE  
CHARTREUSE  
[WWW.BIODIVERSITE-SAVOIE.ORG](http://WWW.BIODIVERSITE-SAVOIE.ORG)



FIGURE 9 MONASTERE DE LA GRANDE CHARTREUSE  
[WWW.MARIELACADETTE.FR](http://WWW.MARIELACADETTE.FR)

## D) PATRIMOINE

Parmi le patrimoine historique de la ville se trouve l'église Saint Bruno construite au XIXème siècle.(fig10) Elle porte le nom du saint fondateur de l'ordre des Chartreux en remerciement aux moines qui ont participé financièrement à sa construction.(fig11) L'église est classée au titre des monuments historiques depuis 2007 par le ministère de la culture.

Il est évident que l'engagement qu'ont eu depuis des années les Chartreux pour la ville perdure encore à travers l'implantation de l'entreprise Chartreuse Diffusion. L'entreprise elle même à été labélisée "Entreprise du patrimoine vivant " en septembre 2015. Ce label, délivré par l'Etat a pour objectif de récompenser « *les petites et moyennes entreprises emblématiques de l'excellence française industrielle ou artisanale.* »



FIGURE 11 EMBLEME DE L'ORDRE DES CHARTREUX  
WIKIPEDIA.ORG



FIGURE 12 LOGO DE CHARTREUSE  
DIFFUSION  
WWW.VISIBILITEPRO.COM



FIGURE 10 EGLISE SAINT BRUNO, VOIRON



## E) TOURISME

Le tourisme culturel et patrimonial en Isère est riche et varié.(fig14) Composé de pas moins de 165 musées, sites culturels, patrimoniaux et touristiques, les visites ne manquent pas. Cependant, l'évolution du nombre de visiteurs par site stagne depuis déjà quelques années.

Avec un nombre stable d'entrée, les 80 000 visiteurs annuels des Caves de la Chartreuse place l'entreprise dans le top 10 du palmarès des principaux sites et musées visités en 2013, établi par l'Observatoire Isère tourisme.(fig13) Les caves de la Chartreuse apparaissent aussi en deuxième position dans le top 5 des sites patrimoniaux les plus visités en Isère cette même année. (Annexe4 p36)

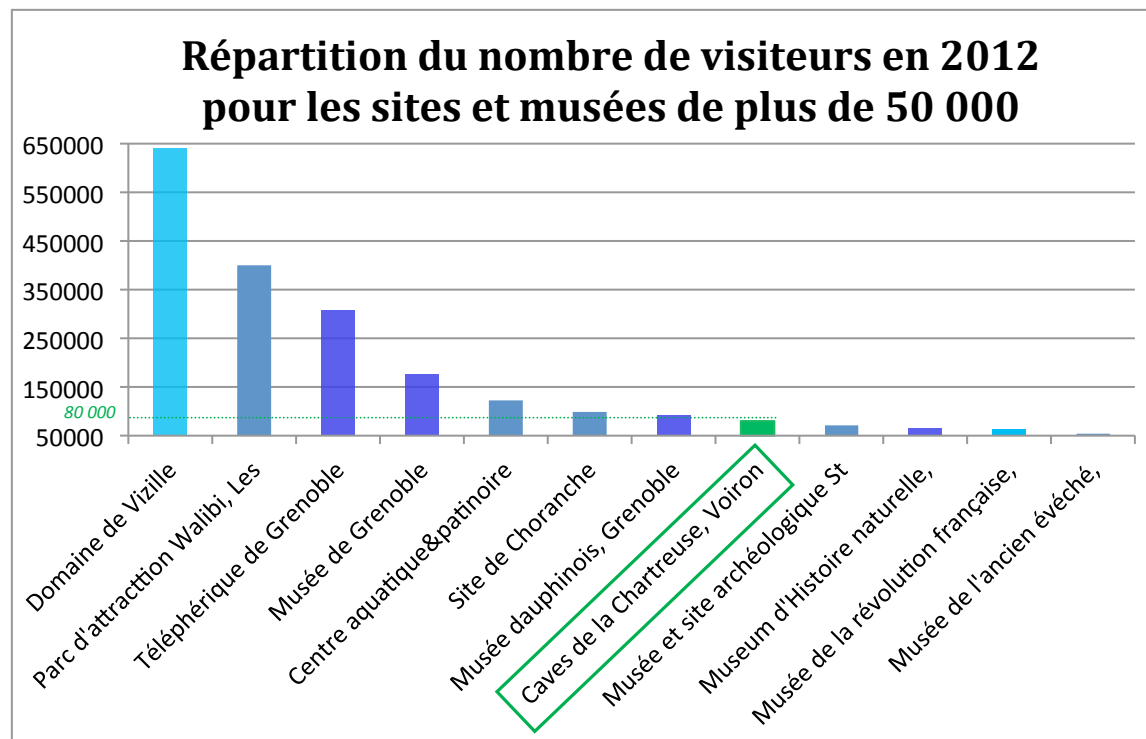


FIGURE 13 HISTOGRAMME DE LA FREQUENTATION DES SITES ET MUSEES EN ISERE EN 2012, BILN OBSERVATOIRE ISERE TOURISME

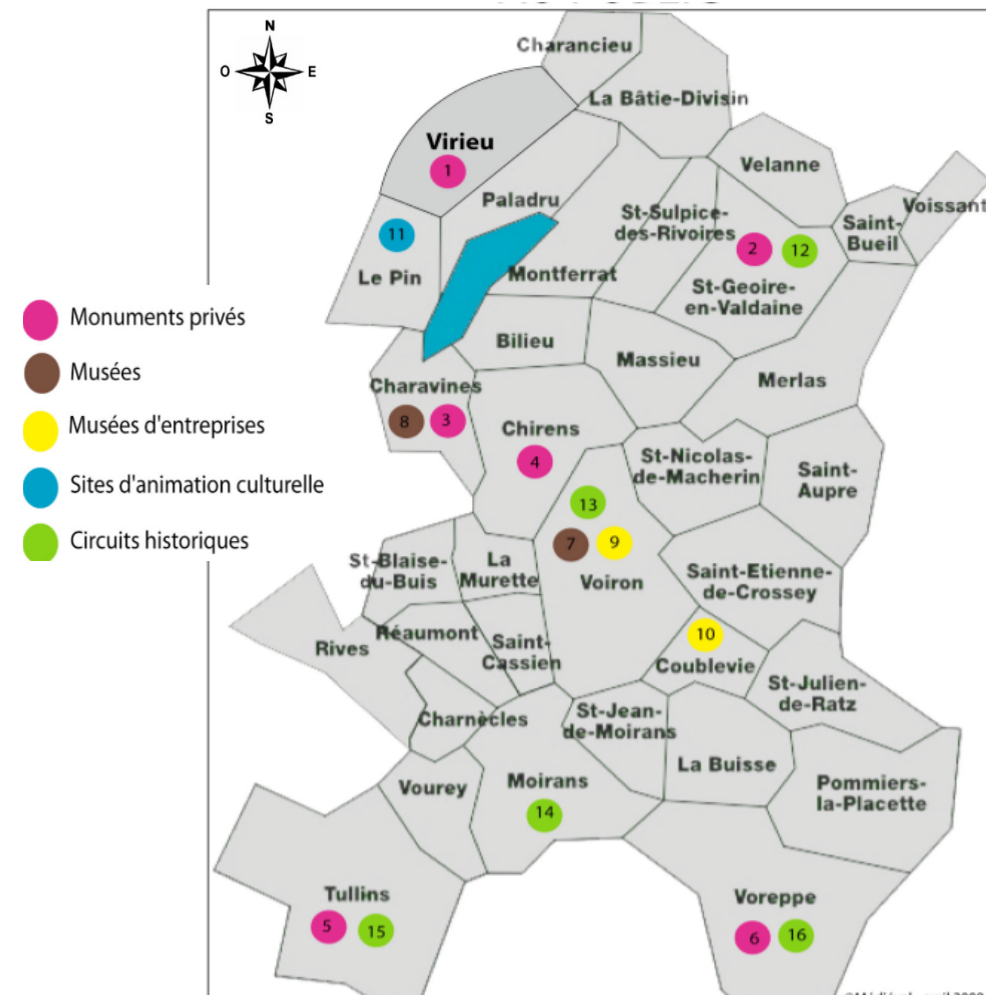


FIGURE 14 CARTE REPARTITION DES SITES PATRIMONIAUX OUVERTS AU PUBLIC L'AGGLO DU PV  
SCHEMA DE DEVELOPPEMENT TOURISTIQUE DU PV 2009



## L'ENTREPRISE DANS SON TERRITOIRE

L'entreprise Chartreuse Diffusion implantée à Voiron depuis 1935 se situe dans le centre-Est de la ville, à proximité de commerces de bouche utilisant la liqueur. La chocolaterie Bonnat, à une dizaine de minutes dans le centre en est un exemple.(fig15 △).

Avant de s'installer à Voiron, les Chartreux se sont réfugiés après leur expulsion, en Espagne, à Tarragone où ils reprennent la production de la Chartreuse.

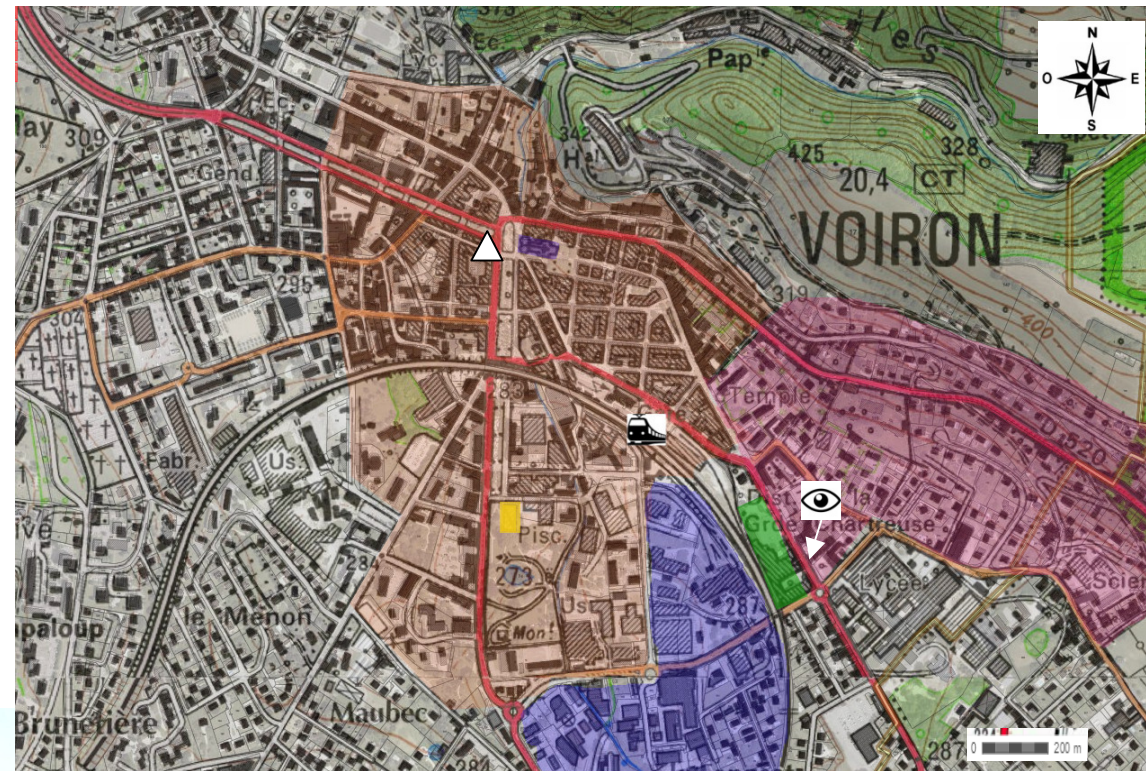
Sa situation; à une quarantaine de minutes du monastère est primordiale. Le bâtiment, aux vitraux remarquables, fut donc construit à cette époque.(fig16)

Le paysage urbain direct est constitué d'immeubles d'habitations R+4 (fig16 rose) qui ont une vue plongeante sur l'entreprise.



FIGURE 16 C.DURIF ENTREPRISE CHARTREUSE DIFFUSION

Projet individuel GA3 Clémence Durif



Légende:

- hyper centre
- Entreprise Chartreuse Diffusion
- Eglise Saint-Bruno
- Hôtel de Ville
- Zone d'habitation
- Zone industrialisée



Gare



Maison Bonnat, chocolaterie réputée

FIGURE 15 CARTE LOCALISATION DE L'ENTREPRISE DANS LE CENTRE D VOIRON, REALISATION PERSONNELLE FOND DE CARTE GEOPORTAIL



Projet individuel GA3 Clémence Durif

## A) LES ACTEURS

L'entreprise embauche 60 salariés et travaille avec deux moines Chartreux qui sont les seuls à pouvoir déterminer les étapes que peut suivre la liqueur : passage de la distillation au vieillissement et du vieillissement à la mise en bouteille.(fig19)

En effet, le secret est le maître mot de ce savoir-faire ancestral. L'entreprise elle, se charge de la commercialisation, de l'administration, de la communication, etc... fig18)



FIGURE 19 DEUX PERES CHARTREUX DEVANT UN ALAMBIQUE.  
L'OR VERT DES CHARTREUX LESSOR.FR

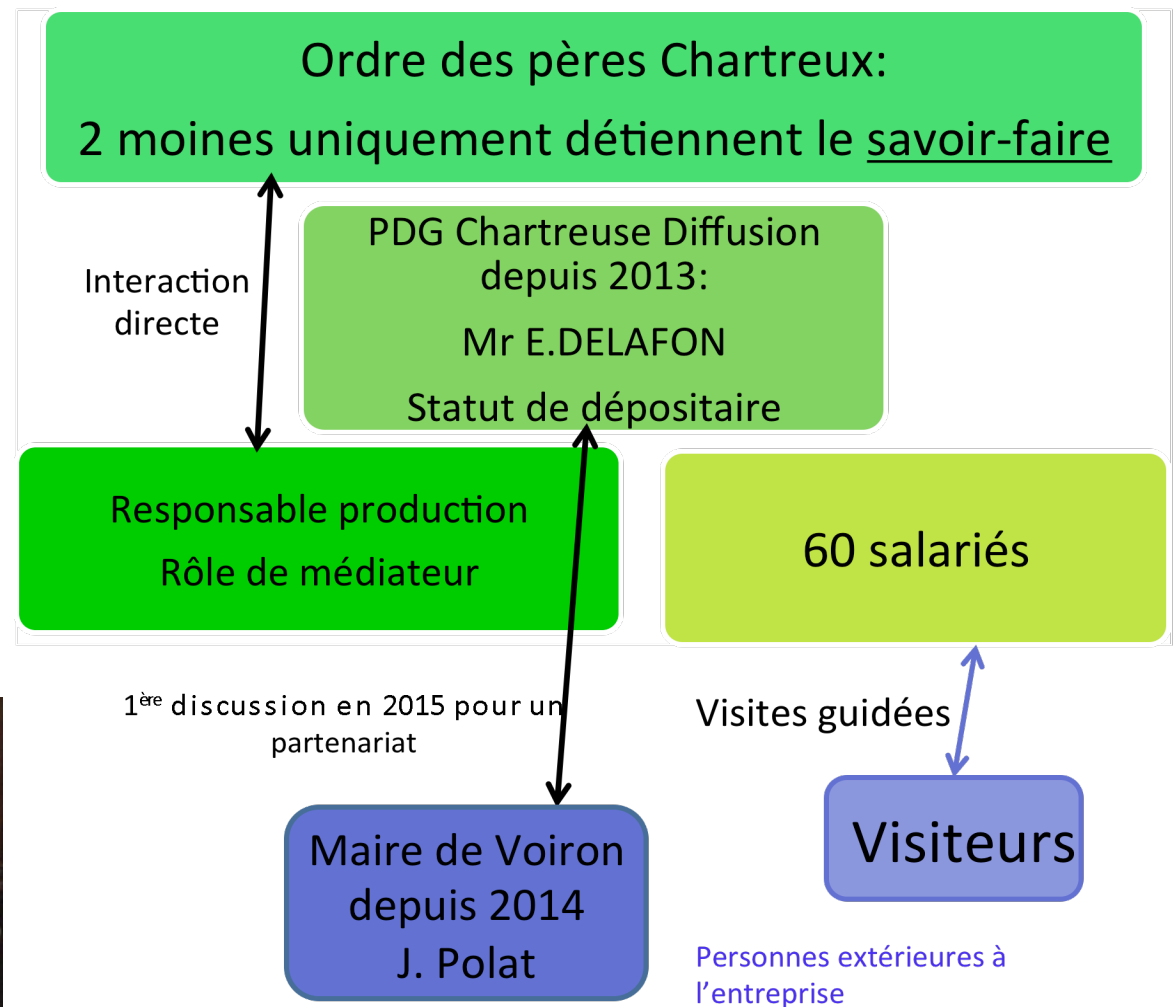
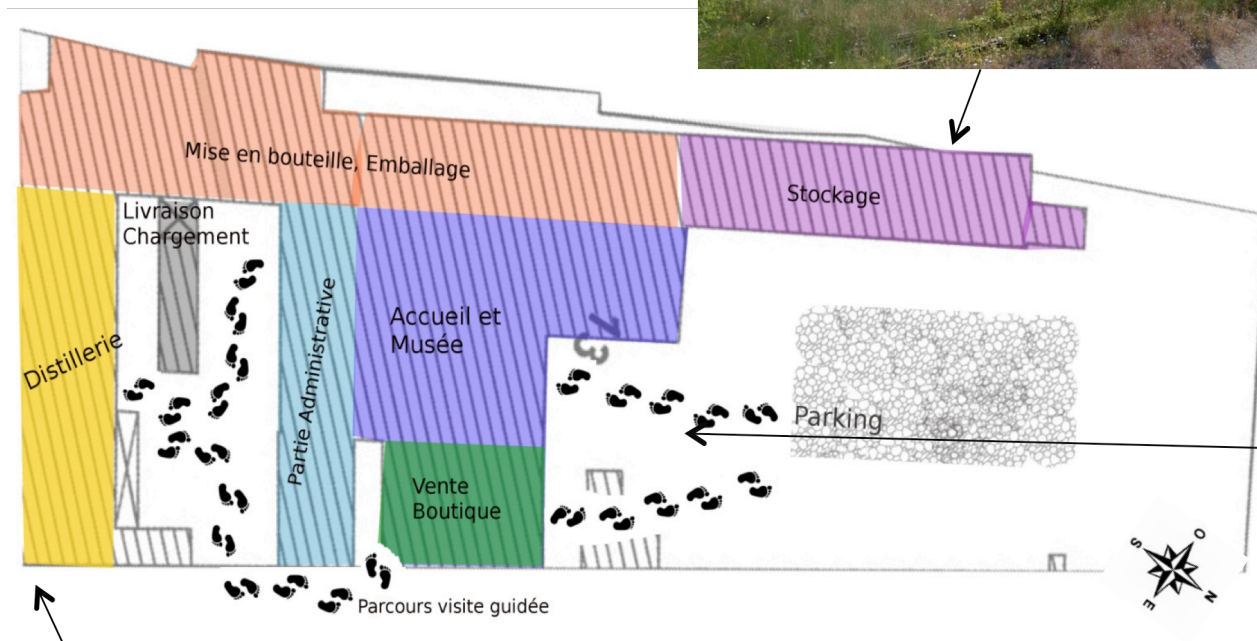


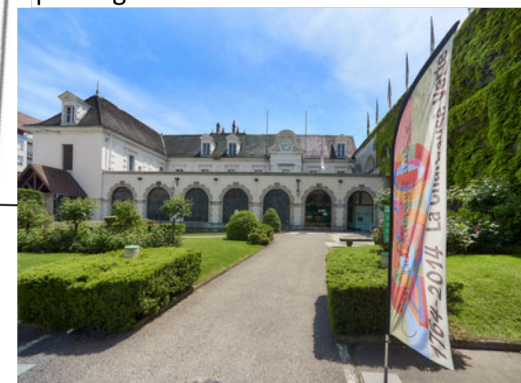
FIGURE 18 SCHEMA D'ACTEURS DE L'ENTREPRISE. REALISATION PERSONNELLE



## B) ORGANISATION ACTUELLE DES LOCAUX



Stockage des cartons de bouteilles avant expédition. Vue de dos depuis la voie ferrée et de face depuis le parking des visiteurs.



Entrée de Chartreuse Diffusion



FIGURE 20 PLAN DE L'ORGANISATION ACTUELLE DES BATIMENTS SUR LE SITE DE L'ENTREPRISE. REALISATION PERSONNELLE. PHOTOS C.DURIF

### Description de la visite guidée:

Après s'être garé sur le parking privatif de l'entreprise, les visiteurs sont accueillis dans le hall (fig20 secteur bleu foncé) où la visite commence directement par la descente dans les caves de la Chartreuse. Ils refont surface par une porte qui donne directement dehors derrière le bâtiment administratif (fig20 secteur bleu clair) pour se rendre à la distillerie (fig20 secteur jaune) puis revenir vers le premier bâtiment (fig20 secteur vert) en empruntant la chaussée.

Ce circuit, discontinu de part la non connexion des bâtiments rend compte aux visiteurs que leur présence n'est pas une des « priorités » de l'entreprise qui s'adapte comme elle le peut à la configuration des locaux. Cette discontinuité apparaît alors comme un frein dans la découverte des visiteurs qui doivent constamment être guidés car cette dimension n'a jamais été considérée à l'époque de la construction.

Plusieurs solutions se sont révélées possibles pour l'entreprise pour surmonter les problèmes dévoilés dans le diagnostic.

- La première, qui apparaissait comme la plus "évidente" est celle de la mise aux normes des bâtiments industriels pour être en conformité avec la nouvelle réglementation. Cependant, cette hypothèse a rapidement été écartée par la direction qui ne pouvait pas financer des travaux de cette ampleur soit 5 millions d'euros pour la mise aux normes de l'ensemble des bâtiments qui accueillent la production.
- La seconde hypothèse, serait de délocaliser l'ensemble de l'entreprise sur un site qui serait à même d'accueillir l'intégralité de ses activités; dans la plaine commerciale de l'agglomération du Pays Voironnais à quelques minutes de Voiron. Ce scénario a rapidement été évincé par l'ensemble des acteurs de l'entreprise qui n'adhèrent pas au site proposé, trop industrialisé, isolé de la nature ce qui fait perdre le charme simple et authentique de l'entreprise.
- La troisième hypothèse, celle pour laquelle a opté l'entreprise, est celle d'une délocalisation partielle de ses activités. En effet, la commune d'Entre-deux-Guiers a été sélectionnée pour accueillir la distillerie uniquement. Un bâtiment neuf va alors être créé dès 2018, aux normes dans une commune à proximité du reste de l'entreprise et du monastère. Le site de Voiron gardera alors les compétences administratives et les visites touristiques.(fig21)
- La quatrième et dernière hypothèse présentée est celle que j'ai choisie de développer dans la partie projet. L'idée est de trouver un compromis entre la création du neuf, la proposition d'une nouvelle offre et la conservation du site actuel. Le scénario est alors de réorganiser le bâti en proposant de la modernité tout en gardant la symbolique du lieu qui accueille l'activité depuis 1935 le tout dans une optique de développement durable pour garder l'emplacement privilégié de l'entreprise dans Voiron.

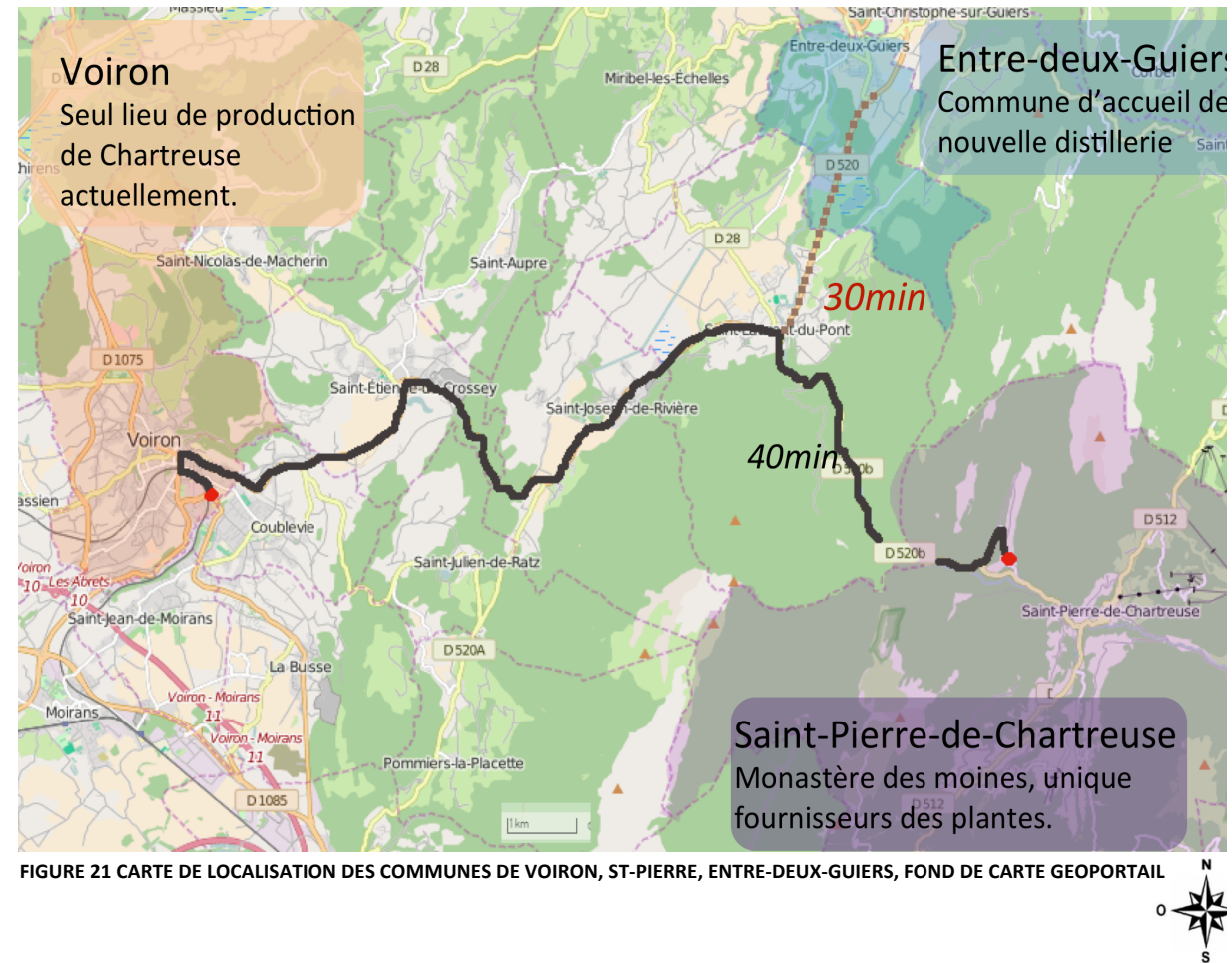


FIGURE 21 CARTE DE LOCALISATION DES COMMUNES DE VOIRON, ST-PIERRE, ENTRE-DEUX-GUIERS, FOND DE CARTE GEOPORTAIL

## Les enjeux

Alors que l'entreprise rayonne par sa fréquentation touristique et sa productivité, la configuration de l'ensemble des locaux n'apparaît plus du tout adapté de nos jours.

D'une part, la mauvaise connexion des bâtiments, âgés de plus de 80ans, rend l'accès aux visiteurs peu aisé et attractif, ce qui peut influencer leur consommation une fois la visite terminée. Ceci pourrait avoir un impact sur l'activité touristique qui paraît alors comme désorganisée et insuffisamment mise en valeur alors que l'entreprise a une place favorable dans le palmarès touristique.

D'autre part, la non-conformité des locaux industriels face à une nouvelle réglementation « ATEX » (atmosphères explosives), contraint l'entreprise à opérer des changements dans son organisation plus qu'opérationnelle et satisfaisante. D'après le site du ministère de l'environnement, la compagnie de la Grande Chartreuse fait partie des installations classées pour la protection de l'environnement (ICPE). C'est-à-dire que, bien qu'elle n'ait pas le statut Seveso (relatif aux accidents majeurs impliquant des substances dangereuses), l'exploitation industrielle est susceptible de créer ou de provoquer des risques : inflammation des alcools de bouche dans notre cas. En effet, l'intégralité des caves que visitent les touristes est en zone antidéflagrante.

Une nouvelle organisation, conforme et durable est alors à trouver pour adapter l'offre touristique à la hauteur de sa fréquentation, notamment par une accessibilité facilitée lors des visites ; sécuriser et maintenir la production industrielle pour permettre la cohésion des différentes activités de l'entreprise et adapter son rayonnement par une communication intelligente.

## PARTIE II: PROPOSITIONS D'AMENAGEMENTS

- a) Tourisme et patrimoine
- b) Découverte par un nouveau sens
- c) Un mode d'expédition durable
- d) Mobiliser d'avantage



## A) QUELLES PROPOSITIONS TOURISTIQUES ET PATRIMONIALES ?

La finalité de mon projet est de penser une nouvelle organisation des locaux pour qu'ils soient adaptés à l'activité qu'ils accueillent. Néanmoins, aux vues de l'importance de l'histoire pour l'entreprise, les bâtiments neufs et modernes devront s'incorporer avec quelques éléments d'origines.

*Conserver l'existant...*

L'ensemble des locaux vont être touchés par l'aménagement planifié. Cependant, la zone dédiée à la Mise en bouteille (fig22 zone orange) et au stockage (fig22 zone violette), conserveront leur emplacement ; seule une mise aux normes pour être conforme à la réglementation contre les risques d'inflammation et le stockage d'alcool sera prévu.

Cependant, cette partie, trop mise à l'écart des visiteurs vaut la peine d'être montrée pour mieux rendre compte de l'ensemble du processus de production. Ainsi, à défaut d'être accessible, et pour ne pas perturber l'activité, la chaîne d'embouteillage sera visible depuis le circuit de la visite par une simple vitre communicant entre les deux bâtiments. Le but est que les touristes aillent à la rencontre de l'aspect plus technique et industriel de la production.(fig23)

Le bâtiment de stockage étant le plus proche de la voie ferrée il me paraissait judicieux de conserver son emplacement en l'exploitant efficacement. Une liaison directe du bâtiment à la voie ferrée va permettre une expédition efficace et organisée par le rail. Cet aménagement sera détaillé un peu plus loin.

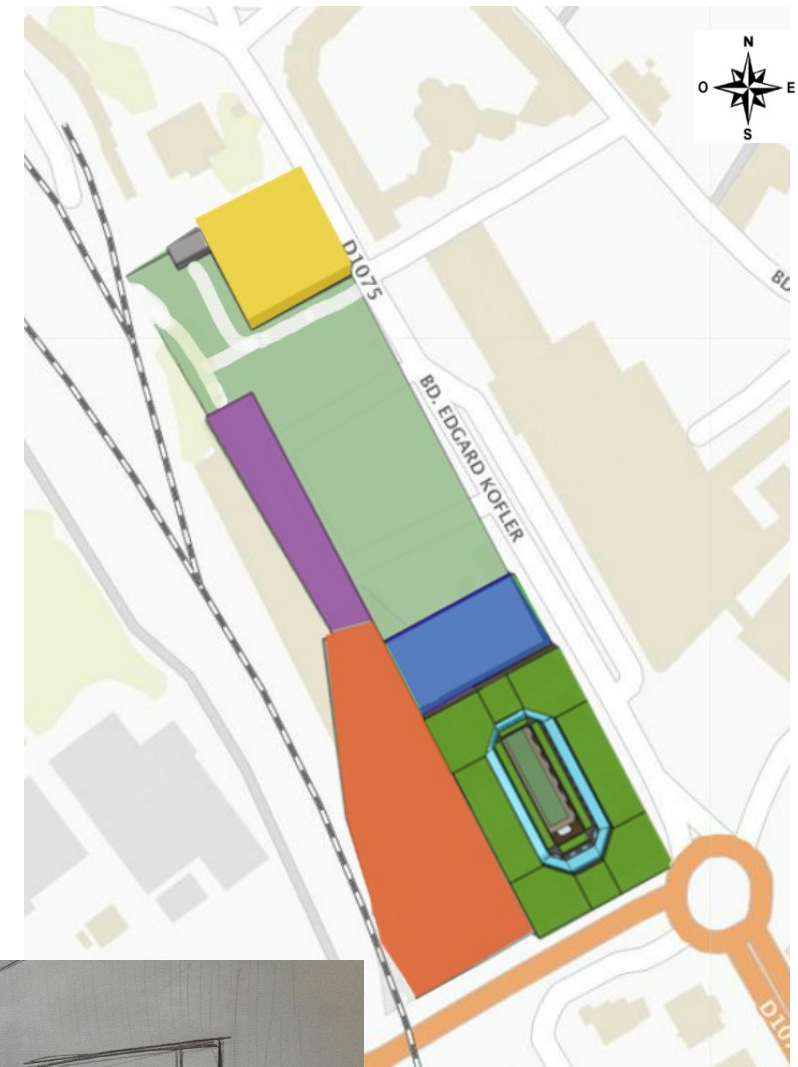


FIGURE 22 PLAN DE LA NOUVELLE ORGANISATION DES FONCTIONS DES BATIMENTS. REALISATION PERSONNELLE, FOND DE CARTE GEOPORTAIL CF LEGENDE PAGE SUIVANTE

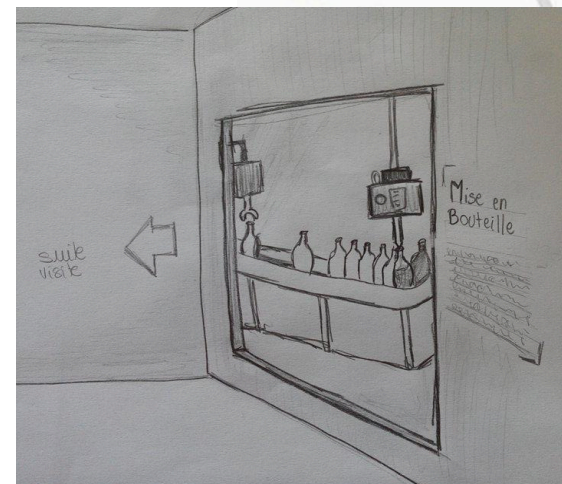


FIGURE 23 DESSIN VISUALISATION DE L'OUVERTURE VITREE SUR LA SALLE DE REMPLISSAGE DES BOUTEILLES SUR LE PARCOURS DE LA VISITE



...Pour y incorporer de la modernité nouvelle

Le patrimoine est le mot qui résumerait au mieux le but de l'entreprise. Cette dimension est de ce fait primordiale dans la prise en compte des aménagements réalisables.

L'objectif est d'incorporer le nouveau bâtiment dans le paysage urbain pour qu'il s'y intègre au mieux. En effet, les bâtiments en face de la rue sont des logements. Ces habitations, de quatre étages surplombent les locaux de l'entreprise, il est donc judicieux d'opter pour un toit végétalisé tant pour l'esthétique pour le voisinage que pour limiter les pertes d'énergies du bâtiment.(fig25) Pour qu'il nécessite le moins d'entretien possible, il faut opter pour un couvert végétal à plantation extensive 100% Sedum. Ce couvert végétal sempervirent s'adapte à tout type de pente et a un bon rapport isolation/épaisseur. Il permettrait de limiter les pertes énergétiques et capturer les particules de l'air ce qui contribue à assainir l'air urbain. En été, la température à l'intérieur du bâtiment peut être réduite grâce à l'évapotranspiration ce qui peut réduire la facture en climatisation de 10 à 30%. En hiver, la majorité des pertes d'énergie se font par le toit soit environ 30%, le couvert végétal est un choix judicieux pour atténuer cet effet.

Description de l'organisation :

Le rez-de-chaussée du bâtiment (fig24 zone verte et bleue) accueillera la fonction de musée tandis que le premier étage sera dédié aux bureaux et tâches administratives. La première partie du bâtiment, (fig24 en bleu) sera organisée avec le point de vente au rez-de-chaussée pour ensuite accéder à l'espace découverte gastronomique, en mezzanine sous le dôme de verre.

Puis, les visiteurs pourront circuler librement dans le musée, au rez-de-chaussée du bâtiment (fig24 secteur vert) ouvert sur un patio.



COUVERT VEGETAL 100% SEDUM



FIGURE 25 SIMULATION DU NOUVEAU BATIMENT MODELISE SUR SKETCHUP SUR LE SITE RE

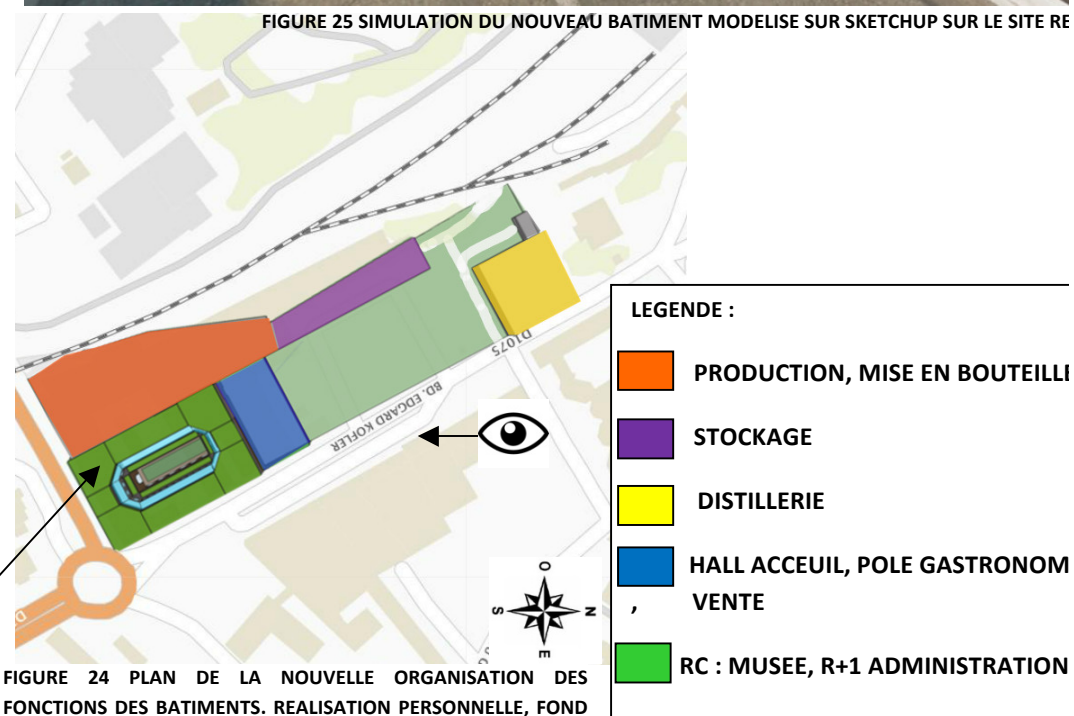


FIGURE 24 PLAN DE LA NOUVELLE ORGANISATION DES FONCTIONS DES BATIMENTS. REALISATION PERSONNELLE, FOND DE CARTE GEOPORTAIL



### *La mise en valeur du patrimoine culturel immatériel*

L'âme ancestrale du savoir-faire des moines chartreux, transmet dans le plus grand secret qui perdure encore aujourd'hui habite les lieux de Chartreuse Diffusion. Cette identité aux valeurs très fortes constitue le patrimoine culturel immatériel de l'entreprise.(fig26)

L'enjeu est d'arriver à garder l'âme que renferment les locaux depuis plus de 80ans dans un bâtiment innovant et moderne.(fig27)

L'architecture choisie pour ce projet est inspirée de l'architecture monastique.(fig27) En effet, les touristes vont être invités à parcourir l'exposition du musée autour d'un patio ouvert par des arches.(fig 28) Cette organisation est tout d'abord symbolique mais aussi adaptée à un flux de visiteurs qui sont alors guidé tout au long du parcours. Dans ce patio, les touristes pourront aller à la rencontre de plantes aromatiques et médicinales cultivées par les moines et qui, entrent peu être dans la composition de la liqueur.



FIGURE 28 IDEE MODELISATION OUVERTURE ARCHES SUR PATIO

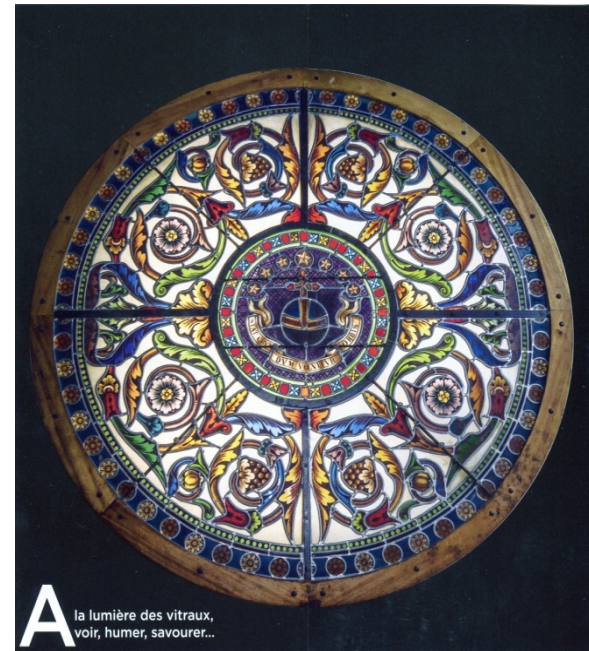


FIGURE 26 PHOTOGRAPHIE VITRAL, PROSPECTUS ENTREPRISE

A la lumière des vitraux,  
voir, humer, savourer...

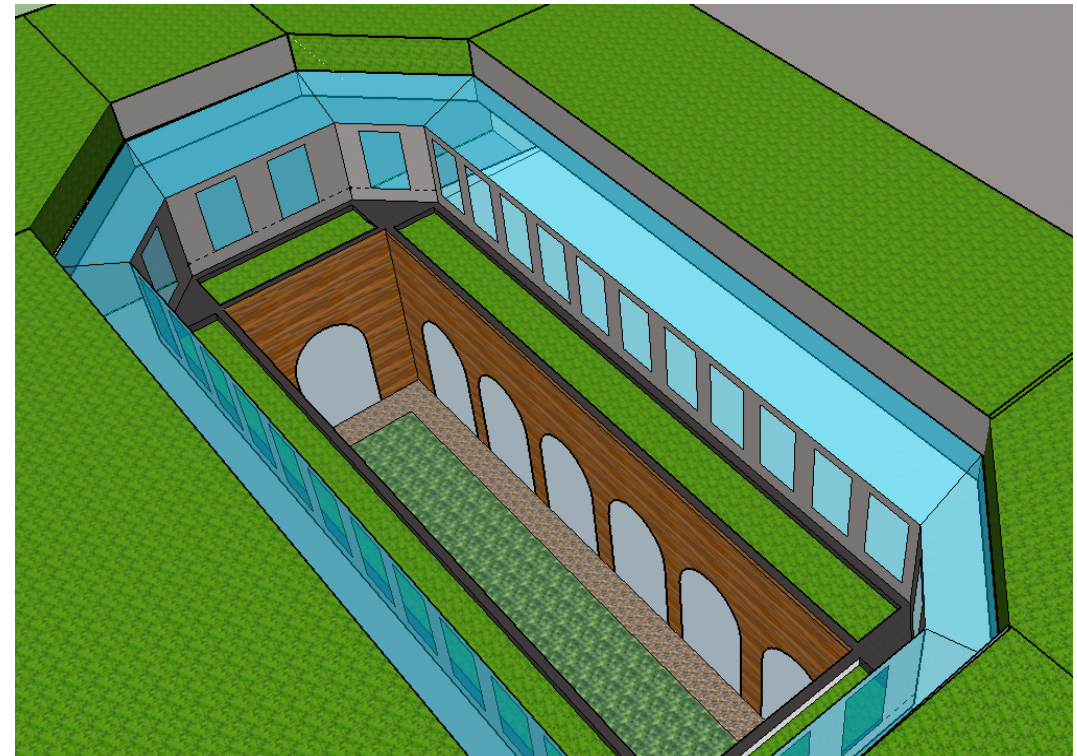


FIGURE 27 MODELISATION PERSONNELLE DU NOUVEAU BATIMENT SUR SKETCHUP



### *La mise en valeur du patrimoine culturel matériel*

Les vitraux dans les arches qui constituent la façade de l'entrée seront conservés.(fig30) Le nouveau bâtiment engloberait la surface occupée actuellement par la distillerie. Cette zone sera gardée telle qu'elle et ouverte sur le parcours de l'exposition pour laisser voir la disposition originelle des distillateurs de cuivre qui étaient utilisés quelques décennies auparavant.(fig29) La nouvelle distillerie quant à elle, prendra ses quartiers dans un nouveau local à l'autre extrémité de la parcelle. (fig24 jaune).



FIGURE 29 RECONSTITUTION MOINE CHARTREUX EN TRAIN DE DISTILLER, ENTREPRISE CHARTREUSE DIFFUSION, C.DURIF

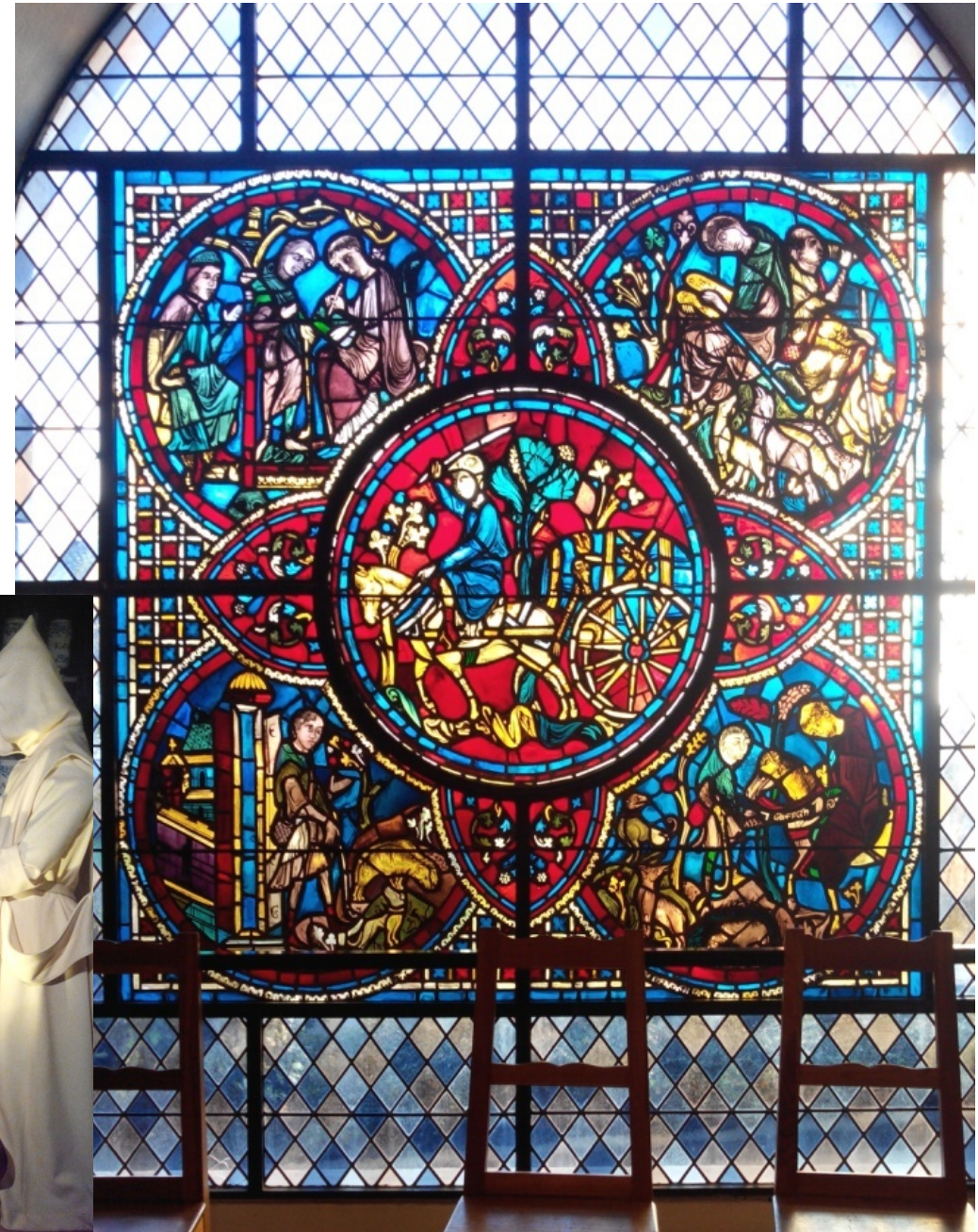


FIGURE 30 VITRAUX A CONSERVER, ENTREPRISE CHARTREUSE DIFFUSION C.DURIF



## B) LA GASTRONOMIE AU SERVICE DE LA DECOUVERTE

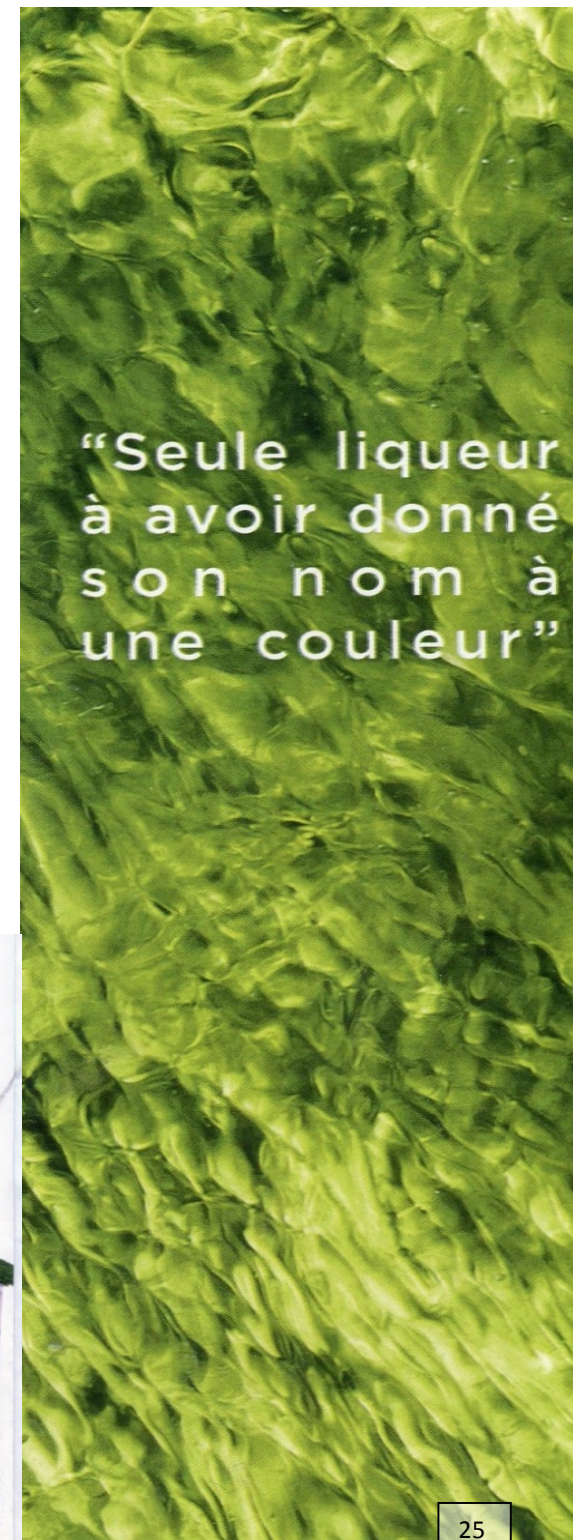
Il est envisagé d'introduire un nouveau sens sur le parcours de la découverte du savoir-faire de l'entreprise. Proposer une nouvelle activité aux visiteurs ne fera que les fidéliser d'avantage, notamment ceux du bassin Rhônealpin habitués à la liqueur.

Des ateliers ponctuels cocktails ou gastronomiques qui mettent à l'honneur la Chartreuse paraît un bon moyen de faire découvrir ou redécouvrir la liqueur d'une manière plus moderne et innovante. Séduire un nouveau type de consommateurs c'est ouvrir d'avantage l'influence de l'entreprise sur le marché.

De plus, de nombreux commerces de bouche mettent déjà la liqueur à l'honneur à Voiron comme par exemple la chocolaterie Bonnat, réputée dans la région qui est à seulement 13min de l'entreprise. (fig31). On peut imaginer des partenariats ponctuels entre les deux maisons ce qui ne ferait que renforcer l'identité culinaire à l'échelle de la ville de Voiron.



FIGURE 31 SUPPORTS DE COMMUNICATION ENTREPRISES BONNAT ET CHARTREUSE DIFFUSION





### C) VERS UN NOUVEAU MODE D'EXPEDITION DURABLE

La zone de chalandise de l'entreprise Chartreuse Diffusion s'étend bien au-delà du bassin Rhônealpin. De plus, le mode de transport autoroutier équivaut en temps au réseau ferré pour rejoindre les pôles urbains de Grenoble et Lyon. Cependant celui-ci est chargé et congestionné ce qui a justifié la création d'une rocade Ouest en 2002. Malgré la mise en service de la voie de contournement, le centre reste un lieu de passage très fréquenté des véhicules provenant de Grenoble. Développer le transport de cargaison par le rail paraît alors optimal pour réduire l'impact sur le rejet de CO<sup>2</sup> et augmenter la capacité de chargement tout en réduisant la congestion pour traverser la ville en son centre.(fig32)

La proximité immédiate avec la voie ferrée (fig35 page suivante) qui borde la parcelle pourrait faciliter les aménagements pour développer un nouveau mode d'expédition plus respectueux de l'environnement.

De nombreuses entreprises ont d'ores et déjà recours au rail pour leur import/export. L'exemple de Monoprix est cité sur le site du Fret SNCF. Les magasins Monoprix parisiens sont alimentés par rail et véhicule au gaz naturel depuis 2007.

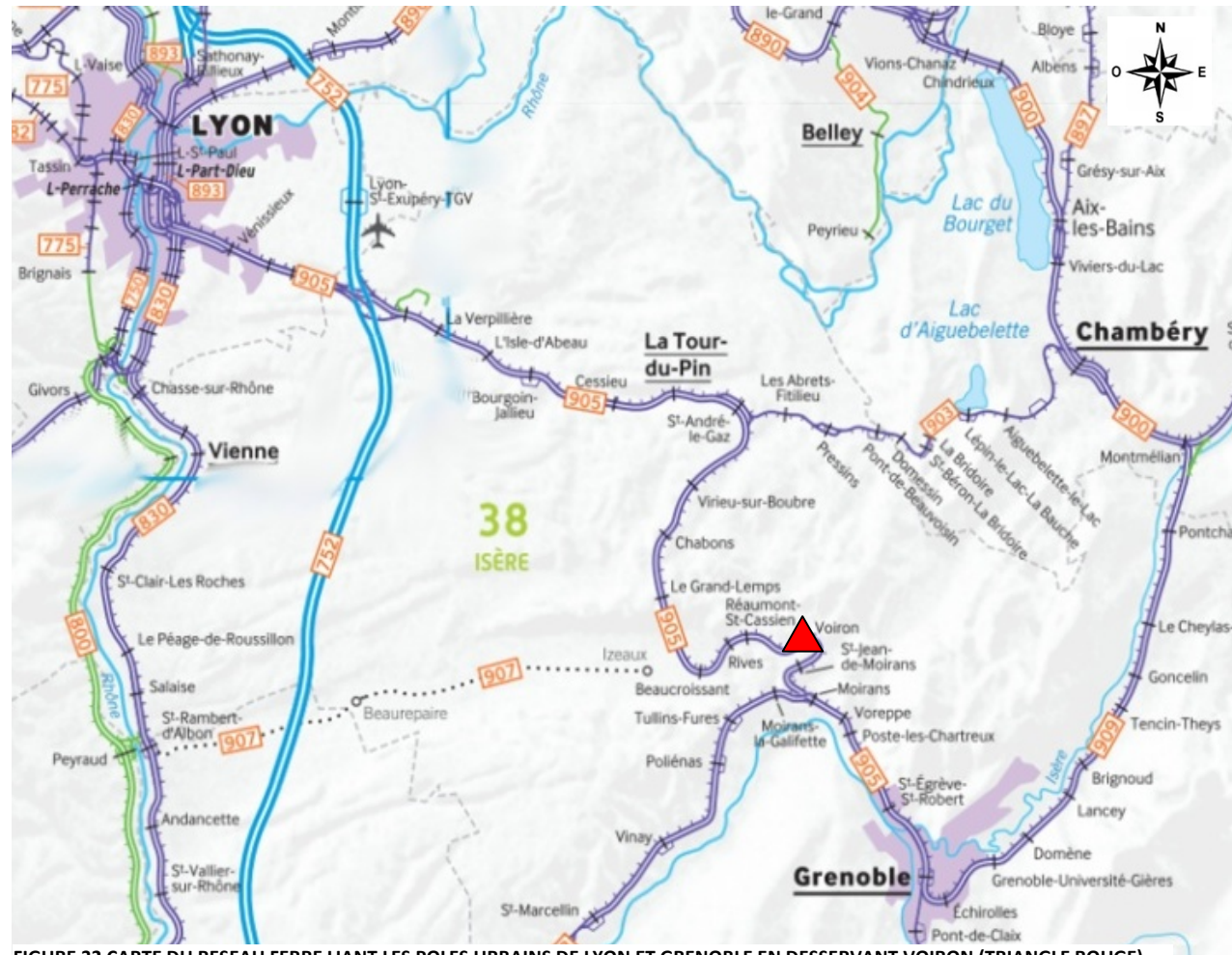


FIGURE 32 CARTE DU RESEAU FERRE LIANT LES POLES URBAINS DE LYON ET GRENOBLE EN DESSERVANT VOIRON (TRIANGLE ROUGE)

La Fret SNCF, 1<sup>er</sup> transporteur ferroviaire de marchandises en France établit des partenariats avec les entreprises aux marchandises très diverses. Ce mode de transport, adapté à la variabilité des besoins d'expédition permet d'optimiser le flux de distribution. Cela permet à l'entreprise de limiter le stockage sur place. Comme pour l'exemple de Monoprix, on pourrait imaginer que le partenariat aille jusqu'à l'approvisionnement des points de vente en combinant Fret SNCF et véhicules au gaz naturel.

Dans notre cas, la période de Noël est la plus fructueuse pour l'entreprise, sa productivité est maximale (bien que l'entreprise se refuse à communiquer des chiffres) et ses livraisons doivent être ponctuelles vers le bassin Rhône-alpin principalement. La moitié de la production totale est destinée à une commercialisation nationale ; les 50% restant partent vers l'ensemble des 80 pays importateurs dès la fin du XXème siècle, comme par exemple l'Amérique du Nord qui en importe 25%. Le volume à expédier est donc plus important que la moyenne. Le recours au rail est le moyen le plus judicieux par rapport au volume à expédier et au temps d'acheminement car il n'est pas soumis aux problèmes de congestion routière dès l'entrée des grandes villes. De plus, un tel partenariat s'inscrit parfaitement dans la politique de développement durable. En effet, selon le site du fret SNCF, une palette transportée par rail génère 5 à 10 fois moins de CO<sup>2</sup> que par la route. Un train de 1000 palettes équivaut à environ 42 camions.

Utiliser la voie de stockage de train en bordure de la parcelle de l'entreprise et à quelques mètres de la Gare de Voiron engendre un aménagement parfaitement réalisable et très bénéfique pour quelques modifications seulement.(fig34-35) Seul un accès à un petit engin de chargement de palette(fig34) est nécessaire pour accéder aux wagons depuis la zone de stockage de l'entreprise. Celle-ci, qui fait partie des bâtiments industriels à remettre aux normes pourra éventuellement réduire son stock.



FIGURE 34 IMAGE CHARGEMENT DE MARCHANDISE DANS UN TRAIN DU FRET SNCF, WWW.SNCF.COM

FIGURE 33 PHOTOGRAPHIE AERIEENNE REPRESENTANT EN JAUNE LA VOIE FERRE, EN ORANGE LA ZONE DE CHARGEMENT A EXPLOITER ET EN VERT LE SITE. MAPIO.NET

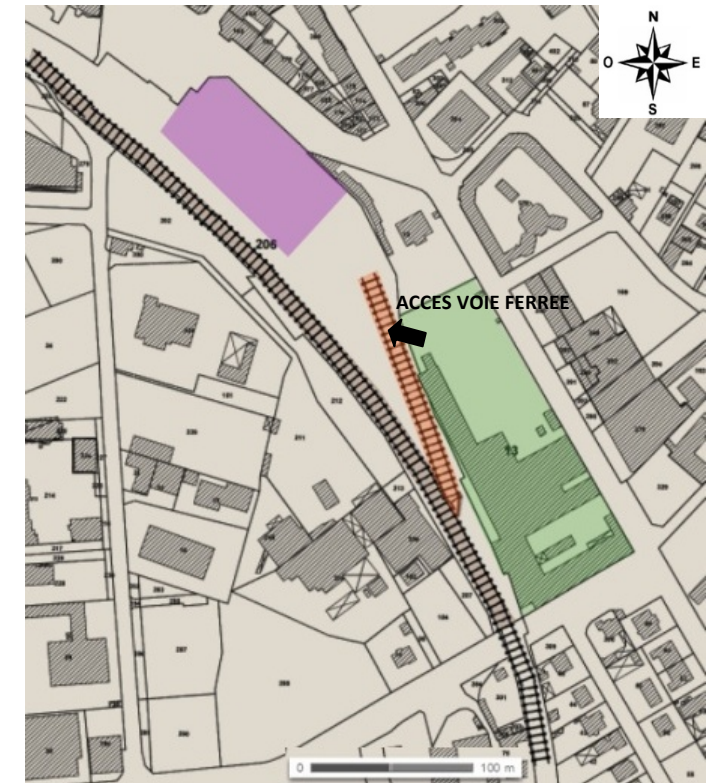


FIGURE 35 CARTE LOCALISATION DE LA VOIE FERRE PAR RAPPORT A LU SITE, REALISATION PERSONNELLE, FOND DE CARTE PARCELLE CADASTRALES GEOPORTAIL



## D) ELARGIR LA MOBILISATION LOCALE

### *Une trop faible implication des élus locaux*

Le dialogue a été établi pour la première fois l'année dernière, entre l'entreprise et le nouveau maire élu en 2014. Cette première prise de contact a été fructueuse car elle a permis d'organiser la fête « Verte et Or » qui célèbre la liqueur de Chartreuse dans toute la ville.

Conscient du succès que cette collaboration a engendrée pour la ville entière, renouveler des festivités mobilisant les commerces de bouche réputés incluant parfois la Chartreuse à leur spécialités (truffes à la Chartreuse) et l'entreprise ne ferait qu'augmenter le rayonnement touristique de Voiron. Les aménagements proposés marquent un nouveau départ pour l'entreprise et peuvent être source de nouvelles « alliances » pour renforcer l'identité locale.

Ce n'est plus que le rayonnement de l'entreprise qui sera mis en avant mais l'ensemble des savoir-faire à l'échelle de la commune qui profite de ce fait de cette « renommée » pour affirmer son identité.

### *Préparer les Voironnais au changement*

Dans le cadre de mon projet d'aménagement, un accompagnement de chantier pourrait être efficace pour lier les élus à l'entreprise mais aussi et surtout pour préparer les Voironnais au changement. Aux vues de l'ampleur du projet, la construction du nouveau bâtiment ne passerait pas inaperçue pendant la durée des travaux. On ne peut pas prévoir l'accueil que recevrait l'aménagement mais, pour que la majorité l'accepte au mieux, faire appel à des artistes pour intervenir sur le chantier par diverses activités est une pratique qui tend à être de plus en plus utilisée pour sensibiliser et intégrer les Voironnais au projet. En effet, depuis le début des années 50 et la création du 1% (1% du budget total d'une construction est consacré à l'implantation d'une œuvre d'art) ; les artistes vont à la rencontre du territoire et permettent de diversifier les perceptions des lieux. Depuis 2000, l'art contemporain se reconnecte à des enjeux sociétaux tels des accompagnements de lieux en changement, comme un chantier par exemple.



FIGURE 36 SUPPORT PUBLICITAIRE A L'OCCASION DES FETES VERTES ET OR CELEBRANT LA CHARTREUSE A VOIRON

## CONCLUSION

Au regard du diagnostic, nous avons pu voir qu'il existe une réelle nécessité de trouver une nouvelle alternative pour l'entreprise qui n'a pas d'autre choix que de bouleverser son organisation actuelle si elle veut pouvoir perdurer ses activités en toute conformité.

Ré-agencer les activités de l'entreprise Chartreuse Diffusion était alors inéluctable dès lors que j'ai choisi d'en maintenir l'intégralité sur le site. En effet, avec ce site parfaitement inscrit dans son territoire, la commune de Voiron a une situation privilégiée et une identité singulière à conserver.

L'entreprise se caractérise par son identité historique et patrimoniale, le projet s'est donc adapté à cette spécificité pour penser sa nouvelle image, orientée vers la modernité et la durabilité.

L'ensemble des propositions s'inscrivent au mieux dans le cadre du développement durable. Elles garantissent des interactions favorisées dans un cadre de vie de qualité mais aussi un respect de l'environnement.

Les solutions retenues visent à prouver que la modernité d'un bâtiment intelligent n'est pas incompatible avec la transmission de ce savoir-faire ancestral et qu'un nouveau mode de transport avec un plus faible rejet de carbone est efficace. Ainsi l'organisation spatiale des locaux se modifie pour exploiter au mieux l'espace comme l'ouverture sur la voie ferrée qui longe le bâtiment de stockage.

L'offre touristique s'adapte elle aussi en proposant de nouvelles découvertes comme la gastronomie pour compléter celle du musée et de la visite des caves qui restent en activité.

Il est important de penser à l'impact qu'aurait un projet d'une telle envergure sur le paysage urbain mais aussi sur l'activité qui ne devra pas cesser.

Le domaine budgétaire est la limite de mon projet. En effet, si la connexion à la voie ferrée est un aménagement tout à fait réalisable, la destruction et la reconstruction d'un bâtiment entier de près de 4000m<sup>2</sup> est une proposition ambitieuse mais nécessaire pour garantir la pérennité de l'entreprise dans son territoire.



## TABLE DES FIGURES

Figure 1 Publicité pour la liqueur DE chartreuse.....	5
Figure 2 TRAFIC ROUTIER EN VEHICULES/JOUR SUR LES ROUTES DEPARTEMENTALES DESSERVANT VOIRON .....	8
Figure 3 3 REPRESENTATION DES ISOCHRONES AU DEPART DE VOIRON. ISOCHRONE ROUGE=60MIN; VIOLETTE=20MIN .....	8
Figure 4 Carte de l'agglomération du pays voironnais à l'échelle de la région rhône-alpes .....	8
Figure 5 répartition de l'emploi dans le pays voironnais en 2012, données insee.....	9
Figure 6 part de l'emploi en % en fonction du secteur d'activité, données insee.....	9
Figure 7 répartition de la population voironnaise en 2007 et 2012, données insee.....	9
Figure 8 logo parc regional de chartreuse.....	10
Figure 9 Monastère de la Grande chartreuse .....	10
Figure 10 eglise saint bruno, voiron .....	11
Figure 11 embleme de l'ordre des chartreux .....	11
Figure 12 logo de chartreuse diffusion.....	11
Figure 13 histogramme de la frequentation des sites et musées en isere en 2012, biln observatoire isere tourisme.....	12
Figure 14 carte répartition des sites patrimoniaux ouverts au public de l'agglo du pv .....	12
Figure 15 Carte localisation de l'entreprise dans le centre de voiron, realisation personnelle fond de carte geoportail .....	13
Figure 16 c.durif entreprise chartreuse diffusion.....	13
Figure 17 Plan des principaux axes routiers desservant le centre de voiron, en bleu: l'entreprise. Realisation personnelle fond de carte geoportail.....	14
Figure 18 schema d'acteurs de l'entreprise. realisation personnelle.....	15
Figure 19 deux peres chartreux devant un alambique.....	15
Figure 20 plan de l'organisation actuelle des batiments sur le site de l'entreprise. Réalisation personnelle. Photos c.durif .....	16
Figure 21 Carte de localisation des communes de voiron, st-pierre, entre-deux-guiers, fond de carte geoportail .....	17
Figure 22 plan de la nouvelle organisation des fonctions des batiments. realisation personnelle, fond de carte geoportail .....	20
Figure 23 dessin visualisation de l'ouverture vitrée sur la salle de remplissage des bouteilles sur le parcours de la visite .....	20
Figure 24 plan de la nouvelle organisation des fonctions des batiments. realisation personnelle, fond de carte geoportail .....	21
Figure 25 Simulation du nouveau batiment modelise sur sketchup sur le site réel.....	21
Figure 26 photographie vitral, prospectus entreprise.....	22
Figure 27 modélisation personnelle du nouveau batiment sur sketchup .....	22
Figure 28 idee modelisation ouverture arches sur patio .....	22

Figure 29 reconstitution moine chartreux en train de distiller, entreprise chartreuse diffusion, c.durif .....	23
Figure 30 vitraux a conserver, entreprise chartreuse diffusion c.durif .....	23
Figure 31 supports de communication entreprises bonnat et chartreuse diffusion.....	24
Figure 32 carte du reseau ferre liant les poles urbains de lyon et grenoble en desservant voiron (triangle rouge) .....	25
Figure 33 photographie aerienne representant en jaune la voie ferre, en orange la zone de chargement a exploiter et en vert le site. ....	26
Figure 34 image chargement de marchandise dans un train du fret sncf, www.sncf.com .....	26
Figure 35 carte localisation de la voie ferre par rapport a lu site, realisation personnelle, fond de carte parcelle cadastrales geoportail .....	26
Figure 36 support publicitaire à l'occasion des fetes vertes et or celebrant la chartreuse à voiron.....	27

# BIBLIOGRAPHIE & SITOGRAPHIE

## Bibliographie

- BROWAEYS .X, CHATELAIN.P, 2011. *Etudier une commune, Paysages, Territoires, Populations, Sociétés*, Edition : Armand Colin, Collection :U, 305p consulté le : 26/10/2015
- ROTTLE.N, YOCOM.K, 2014. *Ecoconception* Edition : Pyramid, Collection : les essentiels architecture du paysage, 171p consulté le : 03/04/2016
- Article de Virginie Salanson et Laurent Gallien, France Bleu Isère, 04/11/2014 " Voiron: les caves de la Chartreuse vont déménager" consulté le:20/12/2015

## Conférence :

- Intervention au DA de Mr Pascal Ferren, Responsable recherches&projets au POLAU : Pôle des Arts Urbains, association du ministère de la culture <http://polau.org/>

## Sitographie

- Dossier complet commune de Voiron INSEE [en ligne]. Disponible sur : [http://www.insee.fr/fr/themes/dossier\\_complet.asp?codgeo=COM-38563](http://www.insee.fr/fr/themes/dossier_complet.asp?codgeo=COM-38563) consulté le :20/12/2015
- Dossier complet EPCI de la CA du pays Voironnais INSEE [en ligne]. Disponible sur : [http://www.insee.fr/fr/themes/dossier\\_complet.asp?codgeo=EPCI-243800984](http://www.insee.fr/fr/themes/dossier_complet.asp?codgeo=EPCI-243800984) consulté le : 20/12/2015
- Site officiel Chartreuse [en ligne]. Disponible sur : <https://www.chartreuse.fr/> consulté le :25/11/2015
- PLU de la commune de Voiron [en ligne]. Ancien site : [http://www.voiron.fr/Le-Plan-local-durbanisme\\_r1261.html](http://www.voiron.fr/Le-Plan-local-durbanisme_r1261.html) (page introuvable car la mairie est en train de reconfigurer le site de la commune) consulté le :27/12/2015
- Atlas des patrimoines, Ministère de la Culture et de la Communication, direction générale des patrimoines [en ligne]. Disponible sur : <http://atlas.patrimoines.culture.fr/atlas/trunk/> Consulté le :03/04/2016
- Schéma de développement touristique du Pays Voironnais [téléchargement]. Disponible sur <http://ftp.paysvoironnais.com/16040415845.zip> consulté le 04/04/2016
- Office de tourisme du Pays Voironnais [en ligne]. Disponible sur : <http://www.paysvoironnais.info/> consulté le : 11/04/2016
- Isère tourisme [en ligne]. Disponible sur : <http://www.isere-tourisme.com/patrimoine-culturel> consulté le: 11/04/2016
- Le JT des Voironnais [en ligne]. Disponible sur : [http://www.telegrenoble.net/replay/le-jt-des-voironnais\\_13/jt-des-voironnais-18-juin-2015\\_x2uhgtg.html](http://www.telegrenoble.net/replay/le-jt-des-voironnais_13/jt-des-voironnais-18-juin-2015_x2uhgtg.html) consulté le: 12/04/2016



- Communiqué de presse [téléchargement]. Disponible sur : <http://saintpierredentremont.org/savoie/wp-content/uploads/2014/12/20141216-Information-Press-Announce-Alguennoires-Liqueurs-Chartreuse-VF.pdf> consulté le: 13/04/2016
- L'essor [en ligne]. Disponible sur : <http://lessor.fr/l-or-vert-des-chartreux-5122.html> consulté le: 07/05/2016
- France Bleu Isère [en ligne] disponible sur : <https://www.francebleu.fr/infos/economie-social/voiron-les-caves-de-chartreuse-vont-demenager-1415128064> consulté le: 16/04/2016
- Inspection des installations classées, prévention des risques et lutte contre les pollutions [en ligne]. Disponible sur : <http://www.installationsclassees.developpement-durable.gouv.fr/ficheEtablissement.php?selectRegion=11&selectDept=38&champcommune=Voiron&champNomEtabl=&selectRegSeveso=-1&selectRegEtab=-1&selectPrioriteNat=-1&selectIPPC=-1&champActivitePrinc=-1&champListeIC=&selectDeclaEmi=&champEtablBase=538&champEtablNumero=793&ordre=&champNoEnregTrouves=6&champPremierEnregAffiche=0&champNoEnregAffiches=20> consulté le 07/05/2016
- Réglementation de la prévention des risques et de la protection de l'environnement. [en ligne]. Disponible sur : [http://www.ineris.fr/aida/consultation\\_document/10577](http://www.ineris.fr/aida/consultation_document/10577) consulté le: 07/05/2016

# ANNEXES

## FICHE DE LECTURE N°1

BROWAEYS Xavier, CHATELAIN Paul

Edition Armand Colin

Collection U

2011

305p, lu dans son intégralité

### Mots clés :

- Paysage, territoire, populations, sociétés → 4 piliers de l'analyse du territoire communal.
- Méthodologie
- Commune

### *Organisation de l'ouvrage*

L'ouvrage regroupe toutes les thématiques à prendre en considération lorsque l'on veut faire le diagnostic d'une commune. Trois parties s'organisent en plusieurs chapitres qui reprennent les thèmes cités dans le sous-titre de l'ouvrage : Paysages, territoires, populations, sociétés. Puis, chaque chapitre est détaillé en plusieurs thématiques pour étudier précisément et pas à pas une commune.

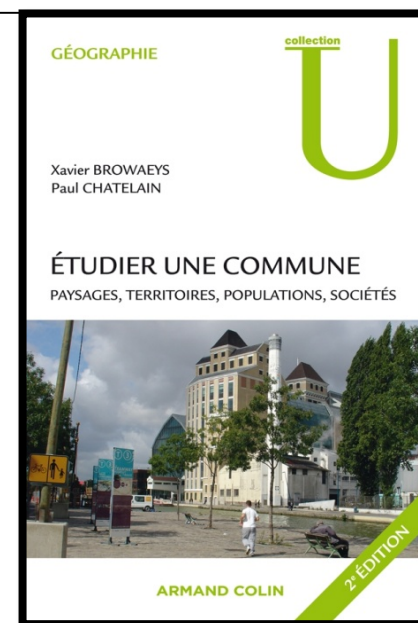
La première partie donne les outils pour la description des paysages et l'étude des enjeux environnementaux. La deuxième traite de la composition démographique et de l'évolution sociale et économique. La troisième évoque les documents visuels nécessaires pour un dossier.

### *Résumé de l'ouvrage*

L'échelle locale est celle de la commune, la France en compte pas moins de 36 000. L'ouvrage explique comment organiser les images, documents et informations permettant d'analyser un territoire communal. Il propose des sources de données et un mode d'emploi pour une approche concrète et adaptée.

### *En quoi ce livre m'a-t-il aidé dans l'enrichissement de mon projet ?*

Ce livre m'a beaucoup aidé pour l'organisation de mon diagnostic ; en effet, c'est un manuel méthodologique qui aide à établir un diagnostic précis en prenant en compte l'ensemble des facteurs intervenants à l'échelle du territoire communal. Les auteurs dictent la marche à suivre tant pour la recherche des informations que pour leur interprétation.



## FICHE DE LECTURE N°2

ROTTLE Nancy, YOCOM Ken

Edition PYRAMID

Collection Les essentiels architecture du paysage

Aout 2014

### Mots clés

- Ecoconception
- Relations entre milieux
- Environnement urbain

### Organisation de l'ouvrage

L'ouvrage s'organise autour de six chapitres qui nous donnent tout d'abord la définition de l'écoconception. Puis, l'analyse de la dynamique des milieux est abordé notamment pour détailler les relations entre l'écologie et l'environnement urbain. Enfin, plusieurs présentations de projets concrets réalisés dans différentes villes nous sont exposés.

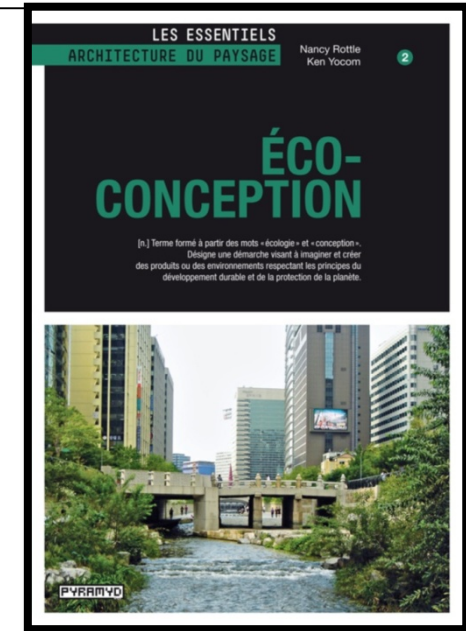
### Résumé de l'ouvrage

« Les conceptions contemporaines d'environnements urbains se doivent de respecter les principes du développement durable et de développer des sites en harmonie avec leur milieu naturel. Cet ouvrage présente les axes majeurs de l'écoconception et de l'écoplanification en architecture du paysage. De nombreuses études de cas, présentant des projets urbains respectueux de l'environnement issus du monde entier, illustrent son propos. »

source : [www.decitre.fr/livres/eco-conception-9782350173030](http://www.decitre.fr/livres/eco-conception-9782350173030)

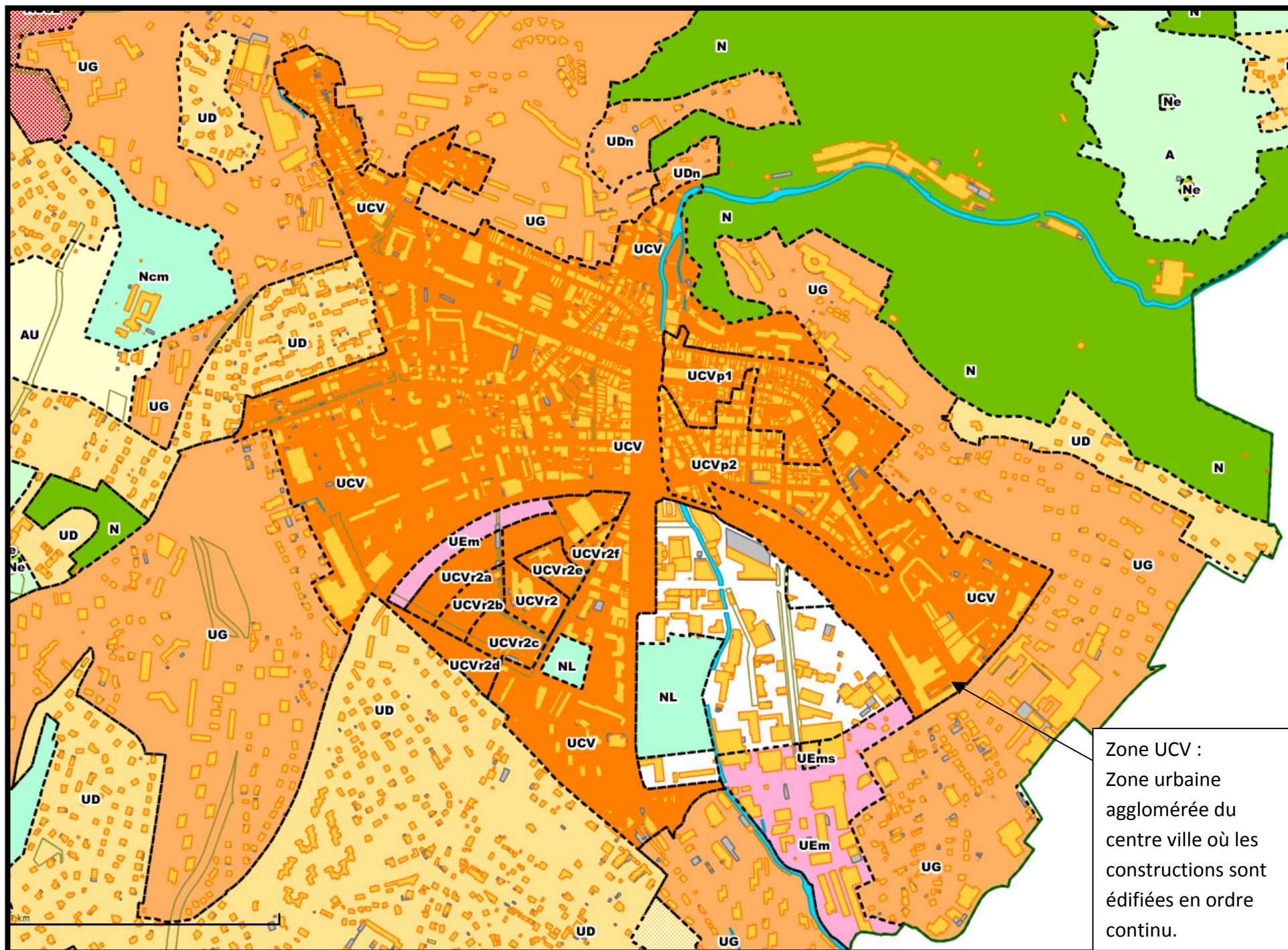
### En quoi ce livre m'a-t-il aidé ?

Ce livre détaille une manière d'urbaniser écologiquement nos villes ce qui est, selon moi, une vision à prendre en compte de nos jours dans les projets d'aménagement. Les nombreuses illustrations de cet ouvrage m'a permis de visualiser plusieurs projets très variés et à me donner des idées pour ma propre réalisation. En effet, ce livre n'a été qu'une source d'inspiration car les projets présentés étaient de trop grande envergure pour adapter les méthodes de réalisation à l'échelle réduite de mon site.



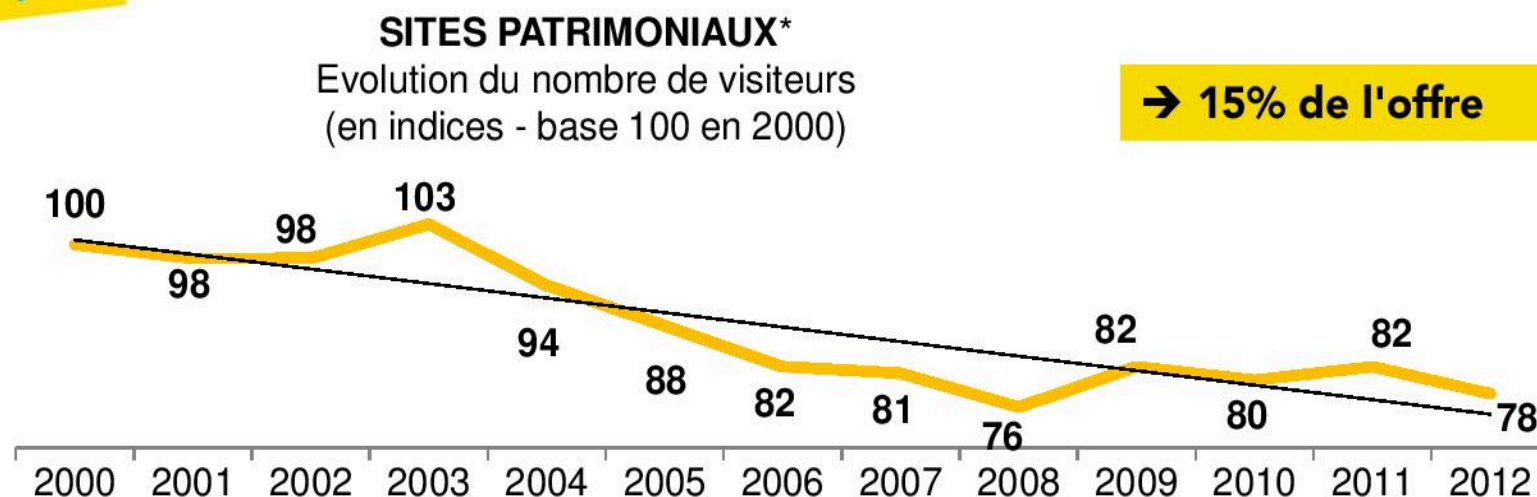


## ANNEXE 3 : ZONAGE PLU DU CENTRE DE LA COMMUNE DE VOIRON



C'est en  
isère

## Evolution de la fréquentation Focus sur les SITES PATRIMONIAUX \*



*\*hors Téléphérique de Grenoble et Grottes de Choranche qui pèsent 68% des visiteurs de cette typologie*

### TOP 5 des sites patrimoniaux les plus visités en Isère :

- Le Téléphérique de Grenoble (308 000)
- Les Caves de la Chartreuse
- Le Sanctuaire Notre Dame de la Salette (200 000)
- Le Site de Choranche (99 000)
- Le Chemin de fer de la Mure (53 000 en 2010 - fermé depuis 2011)

**\*SITES PATRIMONIAUX** (Glossaire ATOUT France /RN2D)

- Grottes, gouffres, avens et grottes préhistoriques
- Transports touristiques
- Sites, villes et villages pittoresques

isère  
-tourisme.com



Sous la direction de Madame Sabine Greulich

Durif Clémence

Projet Individuel

DAE3 promotion 2015-2016

## Une nouvelle organisation pour l'entreprise Chartreuse Diffusion

### Entre activité industrielle et touristique

**Résumé :** L'entreprise Chartreuse Diffusion est basée à Voiron dans le massif de la Chartreuse dans le département de l'Isère. C'est une entreprise qui a un fort ancrage dans ce territoire de part sa dimension historique et patrimoniale. Elle produit de la liqueur de Chartreuse et prend en charge toutes les étapes de la production à la commercialisation. En parallèle de cette activité industrielle, l'entreprise se consacre à la transmission du savoir-faire qu'elle recèle par des visites guidées du site.

Cependant, à cause d'un changement de la réglementation sur la production et le stockage d'alcool, l'entreprise voit son organisation bouleversée.

Pour répondre à cette défaillance, mon projet vise à proposer une alternative à la décision prise par les acteurs de l'entreprise qui est celle de la délocalisation partielle de ses activités. Mon choix est de conserver l'ensemble des activités de l'entreprise sur le site qu'elle occupe actuellement. Ainsi, une nouvelle organisation est proposée : création nouvelle, à l'équilibre entre la conservation de l'identité historique et patrimoniale, et la modernité durable. Un nouveau bâtiment sera donc pensé dans son architecture pour garder la symbolique historique et répondra à des exigences d'avenir, comme l'optimisation de sa consommation en énergie. D'autres bâtiments eux, seront conservés et intégrés à l'ensemble. De plus, de nouveaux services seront mis en place pour dynamiser l'offre touristique. Enfin, un nouveau mode d'exportation sera proposé pour réduire l'impact environnemental de l'entreprise face au transport de marchandise.

**Mots clés :** Patrimoine, Culture, Histoire, Tourisme, Production, Identité, Durable

**Commune de Voiron : Région Rhône-Alpes, Département de l'Isère (38)**