

Scénario de référence

Charte d'engagement de l'écoquartier de la Guignardière, Chambray-lès-Tours

Préambule

La présente charte a vocation de permettre aux habitants du quartier de pouvoir s'approprier leur lieu de résidence et de comprendre le fonctionnement particulier de ce mode d'habiter pour le bien vivre de tous.

La commune de Chambray-lès-Tours a aussi sa part de responsabilité afin d'offrir un milieu de vie qui respecte les fondements du développement durable aux habitants non seulement de l'écoquartier de la Guignardière, mais également de la commune dans son ensemble. Pour y parvenir, il convient de définir les engagements de la commune auprès des habitants. Les fondements du développement durable prennent en compte le caractère à la fois social, économique et environnemental afin de procurer un cadre de vie équitable, viable et vivable.

Ainsi, fondé sur un engagement réciproque, ce document certifie et renforce la coopération des différents partis fondée sur la confiance et le respect entre tous les acteurs de l'écoquartier de la Guignardière.

Principe de la charte

Nous, futurs habitants de l'écoquartier la Guignardière de Chambray-lès-Tours, nous nous engageons de manière conjointe par la présente charte au respect des principes décrits ci-dessous. Ils correspondent à l'intégration de valeurs fortes du développement durable dans un quartier d'habitation initié par la ville de Chambray-lès-Tours.

Il sera ainsi développé les éléments principaux permettant le bon fonctionnement du quartier. Leurs vocations seront bien entendues axées autour de règles de vie mais également seront tournées du point de vue de la gestion et de l'utilisation des différents espaces qu'ils soient publiques, privés ou partagés.

L'association de ces principes permettra donc d'obtenir un bien vivre général et des comportements adaptés à l'esprit du quartier. Cela sera garanti par le respect des règles et des valeurs ainsi partagées par l'ensemble des habitants. Cette charte engage l'ensemble de la famille, où chacun doit en avoir pris connaissance avant de la signer.

1. Une démarche partagée

La démarche participative de l'écoquartier repose sur un engagement partagé entre les habitants et la commune de Chambray-lès-Tours dans le respect des responsabilités et des compétences de chacun.

En vertu de la Charte de l'écoquartier de la Guignardière, la commune de Chambray-lès-Tours s'engage à :

1.1. Suivi

1.1.1. Utiliser des outils de sensibilisation et d'incitation afin d'encourager les bonnes pratiques chez la population de la commune.

1.2. Évaluation

1.2.1. Assurer la pérennité et le suivi des bonnes pratiques préconisées dans le guide de l'écoquartier grâce à l'utilisation d'un outil d'évaluation du guide.

1.3. Valorisation

- 1.3.1. Offrir des outils d'accompagnement, accessible à l'ensemble des habitants de la commune, pouvant être utilisés selon leurs besoins afin d'améliorer leur qualité de vie, en lien avec les fondements du développement durable ;
- 1.3.2. Une organisation des déplacements et du stationnement ;
- 1.3.3. La préservation et le développement du potentiel d'espaces naturels ;
- 1.3.4. L'optimisation de la gestion de l'eau et la récupération des eaux pluviales ;
- 1.3.5. À développer des commerces de proximité et des circuits courts ;
- 1.3.6. Intégrer la mixité sociale, générationnelle, fonctionnelle et urbaine ;

2. Une démarche individuelle

En vertu de la Charte de l'écoquartier de la Guignardière, l'habitant de Chambray-lès-Tours s'engage à :

2.1. Bien vivre ensemble

- 2.1.1. Avoir une utilisation conforme des espaces communs quant au partage, à l'entretien et à l'utilisation afin d'assurer leur pérennité et leur faciliter d'utilisation ;
- 2.1.2. Être conscient de la vie en collectivité, ce qui comprend en plus de l'application des règles de bonnes conduites en société des principes de respect mutuel, de partage et de convivialité avec son voisinage.

2.2. Conserver un environnement et un cadre de vie agréable

- 2.2.1. Avoir une attitude responsable vis à vis de l'environnement notamment par l'application de bonnes pratiques suggérées par le guide en terme de l'énergie, l'eau, les déchets et de la biodiversité ;
- 2.2.2. Contribuer à maintenir la qualité de vie du quartier.

2.3. Respecter les dimensions du développement durable de l'écoquartier

- 2.3.1 Prendre en compte les conseils du guide afin de favoriser une utilisation rationnelle de l'eau, de l'électricité et du chauffage ;
- 2.3.2 Adopter une attitude responsable face à la gestion des déchets ;
- 2.3.3 Privilégier les modes de déplacements alternatifs, plutôt que la voiture particulière ;
- 2.3.4 Favoriser une approche soucieuse de l'environnement quant à l'entretien de l'espace privé.

Le:

Nom, Prénom:

Signature:

Scénario de l'implication

Charte d'engagement de l'écoquartier de la Guignardière, Chambray-lès-Tours

Préambule

La présente charte a vocation de permettre aux habitants du quartier de pouvoir s'approprier leur lieu de résidence et de comprendre le fonctionnement particulier de ce mode d'habiter pour le bien-être de tous.

La commune de Chambray-lès-Tours a aussi sa part de responsabilité. Elle doit offrir aux habitants de la Guignardière et de la commune un milieu de vie qui respecte les fondements du développement durable. Pour y parvenir, il convient de définir les engagements de la commune auprès des habitants. Les fondements du développement durable prennent en compte le caractère à la fois social, économique et environnemental afin de procurer un cadre de vie équitable, viable et vivable.

Ainsi, fondé sur un engagement réciproque, ce document certifie et renforce la coopération des différents partis fondée sur la confiance et le respect entre tous les acteurs de l'écoquartier de la Guignardière.

Principe de la charte

Nous, futurs habitants de l'écoquartier la Guignardière de Chambray-lès-Tours, nous nous engageons de manière conjointe par la présente charte au respect des principes décrits ci-dessous. Ils correspondent à l'intégration de valeurs fortes du développement durable dans un quartier d'habitation initié par la ville de Chambray-lès-Tours.

Il sera ainsi développé les éléments principaux permettant le bon fonctionnement du quartier. Leurs vocations seront bien entendues axées autour des règles de vie mais également seront tournées du point de vue de la gestion et de l'utilisation des différents espaces qu'ils soient publics, privés ou partagés.

L'association de ces principes permettra donc d'obtenir un bien vivre général et des comportements adaptés à l'esprit du quartier. Cela sera garanti par le respect des règles et des valeurs ainsi partagées par l'ensemble des habitants. Cette charte engage l'ensemble de la famille, et chacun doit en avoir pris connaissance avant de la signer.

1. Une démarche partagée

La démarche participative de l'écoquartier repose sur un engagement partagé entre les habitants et la commune de Chambray-lès-Tours, dans le respect des responsabilités et des compétences de chacun.

En vertu de la Charte de l'écoquartier de la Guignardière, la commune de Chambray-lès-Tours s'engage à :

1.1. Suivi

1.1.1. Impliquer les habitants dans l'élaboration, le suivi et l'appropriation du projet afin de développer des modes de vie solidaires ;

1.1.2. Utiliser des outils de sensibilisation et d'incitation afin d'encourager les bonnes pratiques chez la population de la commune.

1.2. Évaluation

1.2.1. Assurer la pérennité et le suivi des bonnes pratiques préconisées dans le guide de l'écoquartier grâce à l'utilisation d'un outil d'évaluation du guide.

1.3. Valorisation

1.3.1. Offrir des outils d'accompagnement aux solutions techniques accessibles à l'ensemble des habitants de la commune qui pourront être utilisés selon leurs besoins afin d'améliorer leur qualité de vie en lien avec les fondements du développement durable ;

1.3.2. Une gestion du foncier équilibrée ;

1.3.3. Une organisation des déplacements et du stationnement ;

1.3.4. La préservation et le développement des espaces naturels ;

1.3.5. L'optimisation de la gestion de l'eau et la récupération des eaux pluviales ;

1.3.6. Développer les énergies renouvelables et la promotion de l'éco-construction ;

1.3.7. Développer des commerces de proximité et des circuits courts ;

1.3.8. Intégrer la mixité sociale, générationnelle, fonctionnelle et urbaine ;

1.3.9. Offrir des prix de sortie abordables pour une part des logements afin de répondre aux besoins d'habitat de chacun en favorisant le parcours résidentiel.

1.3.10. Assurer la représentativité de tous les habitants et être en mesure d'exprimer leur opinion sur tous les sujets d'intérêt général liés au quartier.

2. Une démarche individuelle

En vertu de la Charte de l'écoquartier de la Guignardière, l'habitant de Chambray-lès-Tours s'engage à :

2.1. Bien vivre ensemble

2.1.1. Avoir une utilisation conforme des espaces communs quant au partage, à l'entretien et à l'utilisation afin d'assurer leur pérennité et leur facilité d'utilisation;

2.1.2. Être conscient de la vie en collectivité, ce qui comprend, en plus de l'application des règles de bonnes conduites en société, des principes de respect mutuel, de partage et de convivialité avec son voisinage.

2.2. Conserver un environnement et un cadre de vie agréable

2.2.1. Promouvoir et s'impliquer dans l'utilisation des mesures d'accompagnement mises à disposition par la commune afin de s'inscrire dans une démarche de développement durable et d'assurer la pérennité de l'écoquartier ;

2.2.2. Avoir une attitude responsable vis à vis de l'environnement notamment par l'application de pratiques durables suggérées par le guide en termes d'énergie, d'eau, de déchets et de biodiversité ;

2.2.3. Contribuerai au maintien de la qualité de vie du quartier.

2.3. Respecter les dimensions du développement durable de l'écoquartier

2.3.1 Prendre en compte les conseils du guide pratique afin de favoriser une utilisation rationnelle de l'eau, de l'électricité et du chauffage ;

2.3.2 Adopter une attitude responsable face à la gestion des déchets ;

2.3.4 Considérer les modes de déplacement alternatifs à la voiture particulière ;

2.3.5 Favoriser une approche soucieuse de l'environnement quant à l'entretien de l'espace privé.

Le:

Nom, Prénom:

Signature:

Scénario des initiatives

Charte d'engagement de l'écoquartier de la Guignardière, Chambray-lès-Tours

Préambule

La présente charte a vocation de permettre aux habitants du quartier de pouvoir s'approprier leur lieu de résidence et de comprendre le fonctionnement particulier de ce mode d'habiter pour le bien vivre de tous.

La commune de Chambray-lès-Tours a aussi sa part de responsabilité afin d'offrir un milieu de vie qui respecte les fondements de développement durable aux habitants non seulement de l'écoquartier de la Guignardière, mais également de la commune dans son ensemble. Pour y parvenir, il convient de définir les engagements de la commune auprès des habitants. Les fondements du développement durable prennent en compte le caractère à la fois social, économique et environnemental afin de procurer un cadre de vie équitable, viable et vivable.

Ainsi, fondé sur un engagement réciproque, ce document certifie et renforce la coopération entre les différentes parties, fondée sur la confiance et le respect entre tous les acteurs de l'écoquartier de la Guignardière.

Principe de la charte

Nous, futurs habitants de l'écoquartier la Guignardière de Chambray-lès-Tours, nous nous engageons de manière conjointe par la présente charte au respect des principes décrits ci-dessous. Ils correspondent à l'intégration de valeurs fortes du développement durable dans un quartier d'habitation initié par la ville de Chambray-lès-Tours

Il sera ainsi développé les éléments principaux permettant le bon fonctionnement du quartier. Leurs vocations seront bien entendu axées autour des règles de vie mais également seront tournées du point de vue de la gestion et de l'utilisation des différents espaces qu'ils soient publics, privés ou partagés.

L'association de ces principes permettra donc d'obtenir un bien vivre général et des comportements adaptés à l'esprit du quartier. Cela sera garanti par le respect des règles et des valeurs ainsi partagées par l'ensemble des habitants. Cette charte engage l'ensemble de la famille, où chacun doit en avoir pris connaissance avant de la signer.

1. Une démarche partagée

La démarche participative de l'écoquartier repose sur un engagement partagé entre les habitants et la commune de Chambray-lès-Tours dans le respect des responsabilités et des compétences de chacun.

En vertu de la Charte de l'écoquartier de la Guignardière, la commune de Chambray-lès-Tours s'engage à :

1.1. Suivi

1.1.1. Impliquer les habitants dans l'élaboration, le suivi et l'appropriation du projet afin de développer des modes de vie solidaires ;

1.1.2. Utiliser des outils de sensibilisation et d'incitation afin d'encourager les bonnes pratiques chez la population de la commune.

1.2. Évaluation

Assurer la pérennité et le suivi des bonnes pratiques préconisées dans le guide de l'écoquartier grâce à l'utilisation d'un outil d'évaluation du guide.

1.3 Valorisation

1.3.1. Offrir des mesures d'accompagnement aux solutions techniques accessibles à l'ensemble des habitants de la commune.

1.3.2. Une gestion du foncier équilibrée ;

1.3.3. Une organisation des déplacements et du stationnement ;

1.3.4. La préservation et le développement du potentiel d'espaces naturels ;

1.3.5. L'optimisation de la gestion de l'eau et la récupération des eaux pluviales ;

1.3.6. Le développement énergies renouvelables et la promotion de l'éco-construction ;

1.3.7. Le développement des commerces de proximité et des circuits courts ;

1.3.8. Intégrer la mixité sociale, générationnelle, fonctionnelle et urbaine ;

1.3.9. Permettre aux habitants d'effectuer leurs parcours résidentiels dans le quartier ;

1.3.10. Assurer la représentativité de tous les habitants pour qu'ils soient en mesure d'exprimer leurs opinions sur tous les sujets liés au quartier.

2. Une démarche individuelle

En vertu de la Charte de l'écoquartier de la Guignardière, l'habitant de Chambray-lès-Tours s'engage à :

2.1. Bien vivre ensemble

2.1.1. Avoir une utilisation conforme des espaces commun en matière de partage, d'entretien et d'utilisation, afin d'assurer leur pérennité et leur faciliter d'utilisation ;

2.1.2. Être acteur de la vie en collectivité et suivre les principes de respect mutuel, de partage et de convivialité avec son voisinage.

2.2. Conserver un environnement et un cadre de vie agréable

2.2.1. Promouvoir et s'impliquer dans l'utilisation des mesures d'accompagnement mises à disposition par la commune afin de s'inscrire dans une démarche de développement durable et d'assurer la pérennité de l'écoquartier ;

2.2.2. Avoir une attitude responsable vis-à-vis de l'environnement, notamment par l'application de bonnes pratiques en terme d'énergie, d'eau, de déchets et de la biodiversité ;

2.2.3. Contribuer à créer et maintenir la qualité de vie du quartier.

2.3. Respecter les dimensions du développement durable dans l'écoquartier

2.3.1 S'inspirer des conseils du guide pratique afin de favoriser une utilisation rationnelle de l'eau, de l'électricité et du chauffage ;

2.3.2 Préconiser les modes de déplacements alternatifs à la voiture particulière ;

2.3.3 Favoriser une approche soucieuse de l'environnement quant à l'entretien de l'espace privé.

Le:

Nom, Prénom:

Signature:

J'habite mon écoquartier

Habiter la Guignardière

Chambray-Lès-Tours



Quelques mots du
Maire de
Chambray-Lès-Tours,
Christian Gatard



Table des Matières

p4 Découverte de la ville et de l'écoquartier

p9  Agir de chez soi

p15  Quand je sors de chez moi

p21  Vivre en communauté

p25  Education de la jeunesse

p27  Cadre de vie

p31 Carte de l'écoquartier

p32 Contacts utiles

Chambray-Lès-Tours,

une ville où il fait bon vivre

La ville est dotée de nombreux équipements publics accessibles par tous et pour tous : des écoles, des équipements sportifs dont un hippodrome, un swing golf et des gymnases entre autre ; un pôle culturel regroupant une médiathèque et l'école de musique. Ces équipements de premier ordre permettent à plus d'une centaine d'associations d'offrir des activités de qualité dans un cadre optimal, il vous sera donc facile de vous épanouir dans une activité selon vos centres d'intérêt préférés.

Chambray-lès-Tours est également une ville attractive et active, elle compte la plus grande zone commerciale du département (La Vrillonerie) avec un peu plus de 300 enseignes. De plus, on dénombre au sein de la ville plusieurs infrastructures hospitalières remarquables dont le CHU Trousseau et le Pôle Santé Vinci.

La ville en quelques chiffres

10 800 habitants

4 crèches

1 groupe scolaire, **3** écoles maternelles, **3** écoles primaires

1 collège

2 lycées technologiques et professionnels

300 enseignes

Une centaine d'associations

Coordonnées de la Mairie

B.P. 246 - 37172 Chambray-lès-Tours cedex
Tél. : 02 47 48 45 67 - Fax : 02 47 48 45 68.

Horaires d'ouverture :

du lundi au vendredi, de 8h30 à 17h.

Pendant les vacances scolaires, de 8h30 à 12h30 et de 13h30 à 17h

Vivre à la Guignardière

L'écoquartier de la Guignardière a été pensé et réalisé dans un véritable souci de la prise en compte du développement durable. Les objectifs se sont concentrés sur la diversité, sur la nature en ville, avec une envie dès le départ de créer une véritable cohésion et dynamique d'échanges entre les habitants.

Cet quartier se veut être un lieu multifonctionnel mélangeant logements résidentiels, commerces et équipements collectifs. La Guignardière se caractérise par son côté naturel et devient, chaque jour un peu plus, un espace où il fait bon vivre.

Pour répondre à ses objectifs, la mairie a adopté des mesures environnementales et gère de manière respectueuse les aménagements urbains créés.

Éco-Quartier



Quelques Chiffres

- **53 000 m²** de surface de plancher
- **605** logements dont :
 - 25% de logements sociaux
 - 40% de logements collectifs
- **3000m²** de surface au sol destinés aux activités professionnelles
- Des squares sur une surface de **1500 m²**
- Une surface de **8000 m²** réservés aux jardins familiaux
- Un parc de **4350 m²**
- Une Maison de Quartier de **200m²**

La ville de Chambray-Lès-Tours vous souhaite la bienvenue au sein de l'écoquartier de la Guignardière !

Dans ce guide vous trouverez :

- ✓ Des informations sur la commune et l'écoquartier
- ✓ De nombreuses astuces pour mieux vivre votre écoquartier
- ✓ Des conseils pour préserver votre environnement
- ✓ Quelques indications pour diminuer vos consommations
- ✓ Un plan pour vous repérer

Pourquoi ce guide ?

L'écoquartier est un lieu dans lequel nous vous invitons à créer un espace de vie durable et responsable.

Ce guide vous apporte les clés essentielles afin de pouvoir entamer cette nouvelle démarche de vie dans un écoquartier.

Pour mieux vous repérer à travers les différentes fiches actions, nous vous invitons à vous référer à la symbologie afin de mieux comprendre ce qu'apporte chacune de ces actions. Ainsi vous pourrez vous rendre compte qu'agir sur l'écoquartier vous rendra un véritable éco-citoyen !

Se repérer avec les symboles



Se former



Préserver l'environnement



Economiser son argent



Rencontrer des personnes



Favoriser les mobilités durables



Service à disposition

Agir de chez soi

Vivre à la Guignardière, c'est pouvoir profiter d'un lieu de vie agréable mais aussi d'un logement adapté à vos besoins.



De plus, au travers de dispositifs techniques ou de gestes simples à effectuer au quotidien, vous pouvez adopter un mode de vie plus sain et plus économique.

Adopter les bons gestes

Votre chez-vous est innovant, il possède des installations spécifiques en vue de réduire la consommation énergétique des bâtiments, donc de votre maison. Même si votre maison est très bien équipée, il faut apprendre à bien utiliser ces équipements afin qu'ils soient efficaces et respectés. En effet, si ces équipements sont mal utilisés ils n'ont plus d'intérêt et perdent de leur efficacité.

Le saviez-vous ?

Faire cuire vos aliments ou faire bouillir de l'eau en posant un couvercle sur votre casserole vous permet de gagner du temps et de consommer entre 30% et 70% d'énergie en moins que lorsqu'il n'y a pas de couvercle.



Le saviez-vous ?

La pose d'éco-mousseur sur vos robinets peut permettre d'économiser jusqu'à 50% d'eau. Cela peut représenter une économie allant de 70€ à 150€ par an et par ménage.



Réduire sa consommation



Si vous le souhaitez, vous pouvez acquérir un bac de récupération d'eau de pluie qui présente plusieurs avantages. Il vous permettra de réduire votre facture et votre consommation d'eau et également d'entretenir votre jardin ou vos plantes, avec un entretien de la cuve toutefois minime.



La municipalité vous propose aussi des kits de réduction de la consommation d'eau à mettre en place facilement vous-même. C'est un atout à la fois pour l'environnement et pour votre porte-monnaie ! Ce kit comprend des mousseurs qui s'adaptent à vos robinets et qui réduisent le débit de l'eau, ou encore des accessoires qui réduisent le volume d'eau des chasses d'eau.

Réduire sa consommation

Un livret d'informations est mis à votre disposition pour vous informer sur les **gestes du quotidien** qui permettent de limiter votre impact énergétique et de comprendre leur utilité. Ce guide promeut des actions raisonnées, notamment en termes de consommation d'eau et d'énergie. L'objectif est de mettre en place des actions qui ne nécessitent pas un trop grand investissement, aussi bien financier que temporel, mais qui soient tout de même concrètes.

Ainsi, pensez à :



Eteindre la lumière quand vous quittez une pièce,



Couper le chauffage quand il n'est pas nécessaire,



Eviter les bains et à ne pas utiliser l'eau inutilement,



Remplacer toutes vos ampoules par des ampoules à basse consommation



Recycler ses déchets

Je recycle mes déchets

Grâce à la fiche de tri récapitulative disponible dans chaque logement, vous pouvez apprendre à recycler plus efficacement qu'auparavant. Une action courte, éducative et efficace ! Et comme trier n'a pas de limite, vous pouvez également trier vos déchets organiques car vous disposez d'une poubelle individuelle à matière organique qui vous servira à transporter vos déchets jusqu'au composteur collectif situé dans l'écoquartier.



Quel déchet pour
quelle poubelle ?
Eco-Emballages



Pour avoir des informations plus précises sur le tri, n'hésitez pas à aller consulter le site Eco-Emballages qui vous indiquera quel déchet va dans quelle poubelle !



Quand je sors de chez moi

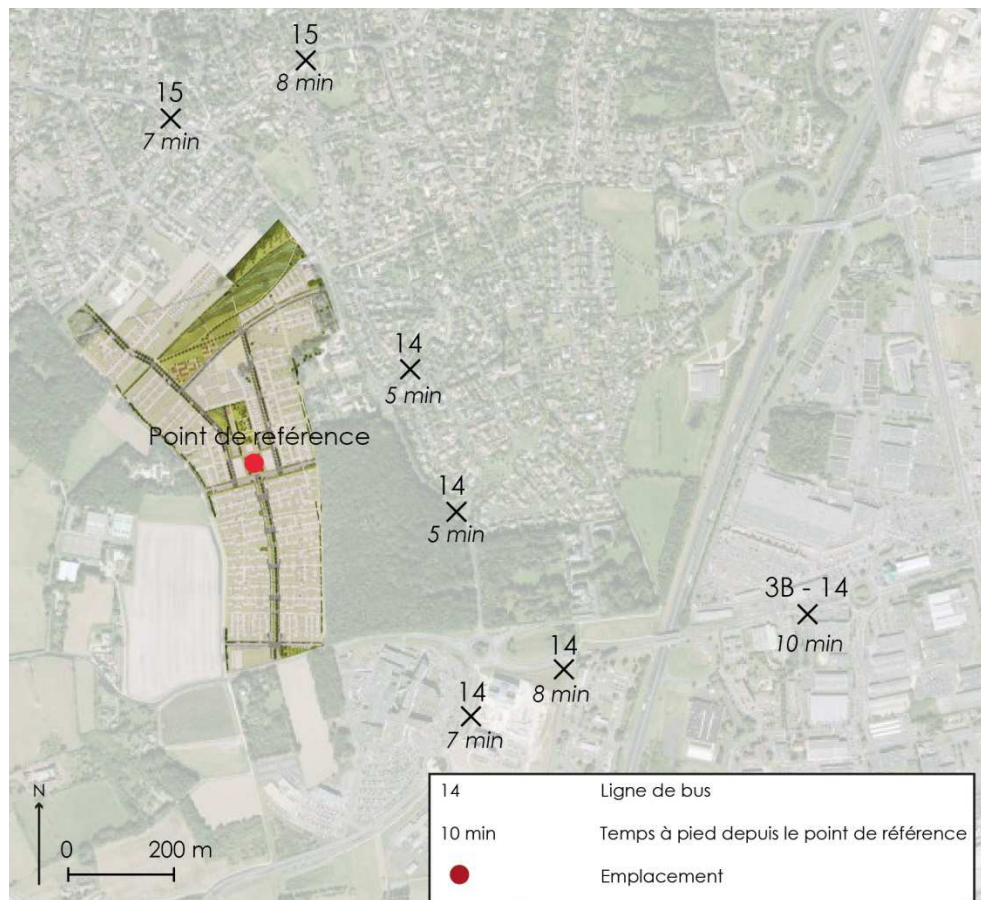
Vivre dans l'écoquartier de la Guignardière peut servir de tremplin pour adopter un nouveau mode de vie, pas seulement lorsque vous vous trouvez dans votre logement, mais aussi lorsque vous n'êtes pas chez vous. Nous avons choisi de développer quelques pistes pour vous accompagner dans ces changements.

Votre quartier est doté d'un réseau de transports en commun efficace et de voies douces (pistes cyclables, voies piétonnes...) sécurisées. Ces réseaux sont adaptés à un usage quotidien et sont faciles d'accès depuis votre écoquartier, ils constituent ainsi un complément efficace à l'usage de la voiture personnelle. De plus, limiter l'usage de la voiture a un effet positif sur votre santé, sur vos dépenses et sur la planète.



Réduire l'usage de la voiture

Il existe plusieurs arrêts de bus situés en périphérie de l'écoquartier (arrêts de la Marchanderie, de la Fontaine blanche ou de la Guignardière), à moins de 500 m du quartier, ou également au sud (arrêt de bus pôle santé Vinci). Des abris à vélos sont disposés à coté de ces arrêts pour vous permettre de vous y rendre rapidement en vélo au quotidien.



Réduire l'usage de la voiture



Je ne connais pas d'informations concernant les dessertes en transport en commun, où me diriger ?



Si vous souhaitez obtenir de plus amples informations concernant ces dispositifs, un onglet « *transport* » existe sur le site de l'écoquartier. Vous y trouverez par exemple des informations concernant le passage des bus ou encore un plan des distances et de temps de trajets. Cela peut vous aider à adopter le moyen de transport le plus efficace en fonction de vos déplacements et de vos besoins.

Le saviez-vous ?

La pratique régulière du vélo permet d'augmenter l'espérance de vie d'environ 2,5 ans.



Mutualiser ses déplacements



Mutualiser son véhicule ?

Nous vous encourageons également à adopter une logique de mutualisation des transports, qui vous permettrait d'économiser du temps et de l'argent. Vos voisins ont choisi comme vous de vivre dans un écoquartier, et l'entraide fait partie des principes et des valeurs de la Guignardière. Des actions comme la coopération pour emmener les enfants à l'école ou le partage d'un véhicule pour aller faire des courses, sont des actions simples et bénéfiques pour vous et vos voisins.

Pour aller plus loin

A une plus grande échelle, nous vous encourageons à suivre ces principes à l'extérieur de l'écoquartier, pour vous et pour la planète. Nous encourageons l'entraide au sein de l'écoquartier, mais aussi à l'extérieur de celui-ci.



Mutualiser ses déplacements



Le covoiturage oui, mais par quels moyens?

Une aire de covoiturage est également présente à proximité de la place centrale. Partager votre trajet (court ou long) est un moyen efficace de mutualiser les dépenses de transports à l'échelle de la Guignardière, d'assurer l'entraide et la cohésion sociale entre les habitants.

Le saviez-vous : Selon l'ADEME "sur un trajet de 30 km effectué chaque jour, le covoiturage permet d'économiser 1 760 € par an et par personne".



Consommer autrement



La Guignardière est aussi un lieu propice au développement de modes de consommation alternatifs. A la fois pour l'environnement et l'économie locale, la mairie vous encourage à faire vivre le quartier, les circuits de distribution de proximité, les circuits biologiques, etc.

Des associations ou des marchands ambulants vendant des produits biologiques vont vous permettre de profiter de produits locaux et bio à la Guignardière. Il s'agit d'une occasion pour vous d'adopter un mode de vie plus sain et de participer au développement de nouveaux modes de production, plus respectueux de l'environnement.

Le saviez-vous ?

En consommant à la Guignardière, vous avez les moyens de renforcer l'économie locale et les circuits courts, tout en préservant votre santé.



Vivre en communauté



L'écoquartier de la Guignardière est un lieu de vie, de partage et de rencontre entre ses habitants. Il est construit autour d'un lieu de vie central, la maison de quartier.

La Guignardière est également un lieu dans lequel vous pouvez participer, à travers des activités diverses. Ce quartier est en perpétuelle évolution et c'est à vous de le façonner, ensemble, selon vos envies.

La maison de quartier



Si la vie associative et communautaire vous tient à cœur, vous pourrez trouver toutes les informations nécessaires à la maison de quartier. Il s'agit d'un lieu de rassemblement entre voisins, associations et municipalité, qui permet de faire vivre le quartier et de faire émerger des idées communes en faveur du développement durable. A tout moment, vous pouvez tisser un lien social avec votre voisinage à travers des activités auxquelles vous pouvez participer et vous engager (comme les jardins partagés). Pour faire vivre la communauté de la Guignardière et ses associations, n'hésitez pas à nous proposer vos idées.



Rencontrer son voisinage



Un des avantages de votre quartier est qu'il encourage la mixité sociale et vous permet de tisser des liens forts avec vos voisins, notamment grâce à l'instauration d'une mixité au sein des logements. L'écoquartier vous encourage à faire vivre cette mixité, aussi bien générationnelle que sociale, qui ne peut être qu'un atout pour vous, vos enfants et l'ambiance dans votre quartier. Pour cela, il existe des clubs (jardinage, sport, lecture...) et des fêtes familiales pour rencontrer et échanger. Cela vous permet d'effectuer vos activités individuelles collectivement. De bonnes relations avec votre voisinage permettent de vous faciliter le quotidien à travers une entraide commune. Par exemple, la garde d'enfants ou l'auto-surveillance des logements ou du quartier sont envisageable pour vous et vos voisins.



Le saviez-vous : les apéros de quartier peuvent vous rassembler autour d'un évènement festif. Vous pouvez, par exemple, décider collectivement que les logements impairs amènent des plats sucrés et les logements pairs des plats salés.

Des outils à votre disposition

Au sein même de votre quartier et ce, à proximité de votre lieu de vie, vous bénéficiez de commerces nombreux et variés, qui facilitent votre quotidien. Ces commerces font de La Guignardière un lieu familial et dynamique ! Les commerçants vous garantissent des produits sains et locaux.

L'écoquartier se développe à travers une vraie dynamique verte et collective, grâce à des composteurs disponibles pour tous. Cette bonne action du quotidien vous permettra d'agir de manière collective et plus tard de bénéficier de votre contribution en récoltant un terreau sain et « made in La Guignardière ».

Le saviez-vous ?

Le terreau utilisé dans les jardins et potagers de la Guignardière provient du compost des habitants.



Education de la jeunesse au développement durable

Il nous semble important d'inclure la jeunesse dans le processus de sensibilisation, par exemple par des interventions dans les écoles ou des ateliers. Vos enfants peuvent amener des idées nouvelles et innovantes. C'est en informant les générations futures le plus tôt possible qu'elles prendront de bonnes habitudes leur permettant de préserver leur environnement.



Faire participer les jeunes



Elaborer un projet tel que l'écoquartier de la Guignardière nécessite de mobiliser l'ensemble des habitants de la Guignardière, notamment les enfants. C'est ainsi qu'un rôle de porte-parole pourrait leur être accordé : c'est un pari osé que la mairie de Chambray-lès-Tours souhaite mettre en place.

Cette jeune génération va être, dès son plus jeune âge, sensibilisée aux bonnes pratiques qu'elle pourra par la suite faire partager à son entourage. Cette transmission de connaissances est un complément d'informations qui peut finalement vous encourager à suivre les bonnes pratiques que vos enfants vous auront retransmises. Ces notions pourront être abordées à travers différentes activités, notamment au sein de la garderie et de l'école, où des thèmes tels que le tri des déchets, l'économie d'énergie ou encore la mobilité seront traités.



Cadre de vie



Vivre à la Guignardière vous permet de profiter de nombreux espaces verts, tout en sachant qu'ils sont gérés de manière raisonnée. En effet, nous nous engageons à respecter l'environnement dans nos méthodes d'entretien, afin de participer, tout comme vous, à sa préservation.



Privilégier les essences locales



Nous vous invitons à privilégier la plantation d'essences locales de végétaux. Il s'agit d'une action écologique visant à préserver l'environnement initial de la zone. Nous nous engageons aussi à respecter cela dans tous les espaces publics. Nous vous proposons également un livret d'information à propos des essences locales adaptées à votre jardin et vous proposons des ateliers pratiques pour vous guider dans leur mise en place et dans leur entretien.



Genêt à balais



Prunellier



Rosier des
champs

Une gestion raisonnée des espaces

La mairie s'engage à utiliser des insectes à la place des pesticides. Nous vous encourageons à pratiquer le fauchage raisonné, à arroser en fonction de la météo ou à laisser des zones en fonctionnement naturel pour favoriser le développement de la biodiversité locale.

Profiter des espaces verts



Grâce au Bois de la Guignardière, longeant l'écoquartier, vous pouvez profiter d'un environnement naturel exceptionnel.

Le saviez-vous : Il y a 40% d'espaces verts à la Guignardière en plus du bois classé, d'une superficie de 10 ha.

Redécouvrir les espaces publics

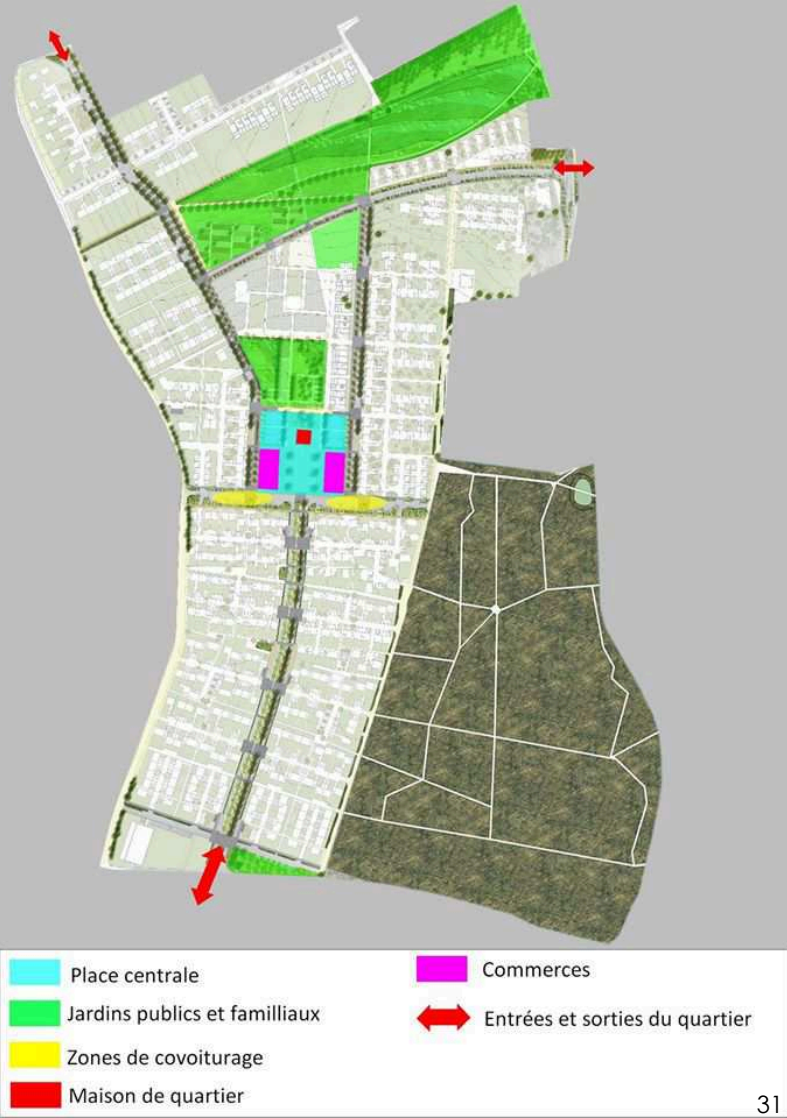
Vous pouvez également profiter de jardins collectifs, lieux où vous pouvez vous détendre, planter des fleurs ou entretenir un potager. L'idée ici est aussi de faire la connaissance d'autres habitants de l'écoquartier ou encore d'apprendre à vos enfants à jardiner. Ces lieux sont l'opportunité pour vous de profiter d'un espace extérieur, que vous êtes libres d'entretenir comme vous le souhaitez. Ils participent à embellir le cadre de vie de la Guignardière et à améliorer votre qualité de vie. Ces jardins sont gérés par une association qui est là pour vous aider, vous conseiller et à laquelle vous pouvez prendre part.



A la Guignardière, nous vous offrons l'opportunité de vous exprimer et de vous informer sur des thèmes liés au développement durable. Dans ce cadre, des réunions d'information et des ateliers sous forme de «workshop» vous seront proposés sur les thèmes suivants : eau, environnement, énergie, déchet, mobilité, social, etc... N'hésitez donc pas à participer à nos prochains rassemblements car vivre dans un écoquartier c'est bien, mais prendre conscience des enjeux associés à ce projet durable c'est important !



Se situer dans l'écoquartier



Equipements - Contacts

Les services scolaires

Ecole maternelle Paul Emile Victor
3-4 bis rue de la Haute Chevalerie
02 47 28 38 42

Lundi, mardi, jeudi et vendredi de 8h45 à 12h puis de 13h30 à 15h30. Mercredi de 8h45 à 11h45

Ecole maternelle Elementaire et primaire (privée) Marie-de-l'incarnation
7 rue des Vanneaux
02 47 28 35 35
Lundi au vendredi de 8h45 à 11h45 puis de 13h15 à 16h30.
Fermé le Mercredi.

Ecole maternelle Maryse Bastié
1 allée des Rossignols
02 47 28 45 18
Lundi, mardi, jeudi et vendredi de 8h45 à 12h puis de 13h30 à 15h30. Mercredi de 8h45 à 11h45

Ecole élémentaire Claude Chappe
16 rue Claude Chappe
02 47 27 42 29
Lundi, mardi, jeudi et vendredi de 8h45 à 12h puis de 13h30 à 15h30. Mercredi de 8h45 à 11h45

Collège privé Saint-Etienne
1 bis rue Horizon Vert
02 47 48 01 00

Lycée professionnel Agricole
104 avenue de la République
02 47 28 09 97

Lycée Enseignement Technologique
et Professionnel Sainte-Marguerite
1 rue Horizon Vert
02 47 74 80 00

Les équipements sportifs

Base Nautique
Espace René Messon

Boulodrome
Stade des Platanes

Complexe du Breuil
Route de l'Hommelaie

Football
Stade du Breuil
Stade des Platanes

Gymnase Camille Danguillaume
Rue Rolland Plain
(volley, hand, basket, badminton, judo, karaté, aikido et boxe)

Gymnase de la Fontaine Blanche
Rond-point du Maréchal Leclerc
(handball, basket, tennis de table, tir à l'arc, gymnastique, escalade)

Hippodrome
Avenue de l'Hommelaie

Rocher d'escalade
Espace René Messon

Salle de boxe

Chemin des Meslier

Swin Golf 18 trous PAR 70

Avenue de l'Hommelaie

Tennis

Stade du Breuil (2 courts couverts et 4 courts découverts) et tennis municipal Bois Cormier (Horizon vert)

Skate park

Chemin des Mesliers

Terrains multisports

City stade Plaine de la Caillaudière,

Rue Claude Chappe

City stade de Bois Cormier

City stade, rue de la Plaine parking de l'école Jean Moulin

Piscine

Rue Rollad Pilain

02 47 48 17 63

Ecole de découverte multisports

(Stage pour les enfants de 7 à 12 ans pendant les vacances scolaires)

Renseignement complémentaire auprès du service des sports au 02 47 25 55 60

La vie Associative

La ville de Cébazat compte près de 100 associations Sportives et culturelles. Retrouvez-les toutes dans l'annuaire sur le site de la Ville de Chambray-les-Tours www.ville-chambray-les-tours.fr

Poste

1 allée de la petite Brachoire-BP 90 348

37173 Chambray-lès-Tours Cedex

02 47 74 51 20

Bureau ouvert du lundi au vendredi 8h30-12h30 et de 14h-18h, samedi 8h30-12h30

Equipements culturels

Médiathèque

2 place de Vöru

mediatheque@ville-chambray-les-tours.fr

Ecole municipale de musique

2 rue Alexandra David-Néel

Venez faire votre Marché avec vos paniers !
Retrouvez tous les jeudis et les dimanches
matins, place de la Mairie de 8h à 12h.

Pour suivre l'actualité de la Guignardière :

→ Consultez le site <http://www.ville-chambray-les-tours.fr/>

→ Rendez-vous dans votre journal municipal Méridiennes

GUIDE

des pratiques durables

« Pour vous accompagner
et vous informer sur votre
écoquartier »



Je m'implique dans mon écoquartier

Habiter la Guignardière

Chambray-Lès-Tours



Quelques mots du
Maire de
Chambray-Lès Tours,
Christian Gatard



La ville de Chambray-Lès-Tours vous souhaite la bienvenue au sein de l'écoquartier de la Guignardière !

Dans ce guide vous trouverez :

- ✓ Des informations sur la commune et l'écoquartier
- ✓ De nombreuses astuces pour mieux vivre votre écoquartier
- ✓ Des conseils pour préserver votre environnement
- ✓ Quelques indications pour diminuer vos consommations
- ✓ Un plan pour vous repérer

Pourquoi ce guide ?

L'écoquartier est un lieu dans lequel nous vous invitons à créer un espace de vie durable et responsable et ce, dans une réelle optique de démarche collective.

Ce guide vous apporte les clés essentielles afin de pouvoir entamer cette nouvelle démarche de vie dans un écoquartier.

Pour mieux vous repérer à travers les différentes fiches actions, nous vous invitons à vous référer à la symbologie afin de mieux comprendre ce qu'apporte chacune de ces actions au sein du développement durable. Ainsi vous pourrez vous rendre compte qu'agir sur l'écoquartier vous rendra véritable éco-citoyen !

Se repérer avec les symboles



Se former



Préserver l'environnement



Economiser son argent



Rencontrer des personnes



Favoriser les mobilités durables



Service à disposition

Table des Matières

p7 Découverte de la ville et de l'écoquartier

p10 La structure participative Particip'Action

p13  Agir de chez soi

p19  Mobilité

p23  Vivre en communauté

p35  Education de la jeunesse

p41  Cadre de vie

p45  Formation

p47 Carte de l'écoquartier

p48 Contacts utiles

Chambray-Lès-Tours,

une ville où il fait bon vivre

La ville est dotée de nombreux équipements publics accessibles par tous et pour tous : des écoles; des équipements sportifs dont un hippodrome, un swing golf et des gymnases entre autre; un pôle culturel regroupant une médiathèque et l'école de musique. Ces équipements de premier ordre permettent à plus d'une centaine d'associations d'offrir des activités de qualité dans un cadre optimal, il vous sera donc facile de vous épanouir dans une activité selon vos centres d'intérêt préférés. Vous pourrez trouver toutes les coordonnées à la fin du guide.

Chambray-Lès-Tours est également une ville attractive et active, elle compte la plus grande zone commerciale du département (La Vrillonnerie) avec plus de 300 enseignes. De plus, on dénombre au sein de la ville plusieurs infrastructures hospitalières remarquables dont le CHU Trousseau et le Pôle Santé Vinci.

La ville en quelques chiffres

10 800 habitants

4 crèches

1 groupe scolaire, **3** écoles maternelles, **3** écoles primaires

1 collège

2 lycées technologiques et professionnels

300 enseignes

Une centaine d'associations

Coordonnées de la Mairie

B.P. 246 - 37172 Chambray-lès-Tours cedex
Tél. : 02 47 48 45 67 -Fax : 02 47 48 45 68.

Horaires d'ouverture :

du lundi au vendredi, de 8h30 à 17h.

Pendant les vacances scolaires, de 8h30 à 12h30 et de 13h30 à 17h

Vivre à la Guignardière

L'écoquartier de la Guignardière a été pensé et réalisé dans un véritable souci de la prise en compte du développement durable. Les objectifs se sont concentrés sur la diversité, la nature en ville, ainsi qu'un réel souhait de créer une véritable cohésion et dynamique d'échanges entre les habitants.

Ce quartier se veut être un lieu multifonctionnel mélangeant logements, commerces, et équipements communs. La Guignardière se caractérise par son côté naturel et devient, chaque jour un peu plus, un espace où il fait bon vivre.

Pour répondre à ses objectifs, la mairie a adopté des mesures environnementales et gère de manière respectueuse les aménagements urbains créés.



Quelques Chiffres

- **53 000 m²** de surface de plancher
- **605** logements dont :
 - 25% de logements sociaux
 - 40% de logements collectifs
- **3000 m²** de surface au sol destinés aux activités professionnelles
- Des squares sur une surface de **1500 m²**
- Une surface de **8000 m²** réservés aux jardins familiaux
- Un parc de **4350 m²**
- Une Maison de Quartier de **200 m²**

Une structure participative pour le quartier

Bienvenue dans votre nouveau quartier ! Ici, vous pourrez agir en faveur d'une vie de quartier de qualité en y participant et en vous y impliquant. Comment ? Via une structure qui sert de lien de communication entre vous et la mairie. Elle peut prendre plusieurs formes : association, comité de quartier ... Tout dépend de vous. Voici une proposition d'organisation de la structure que nous avons appelée Particip'Action :

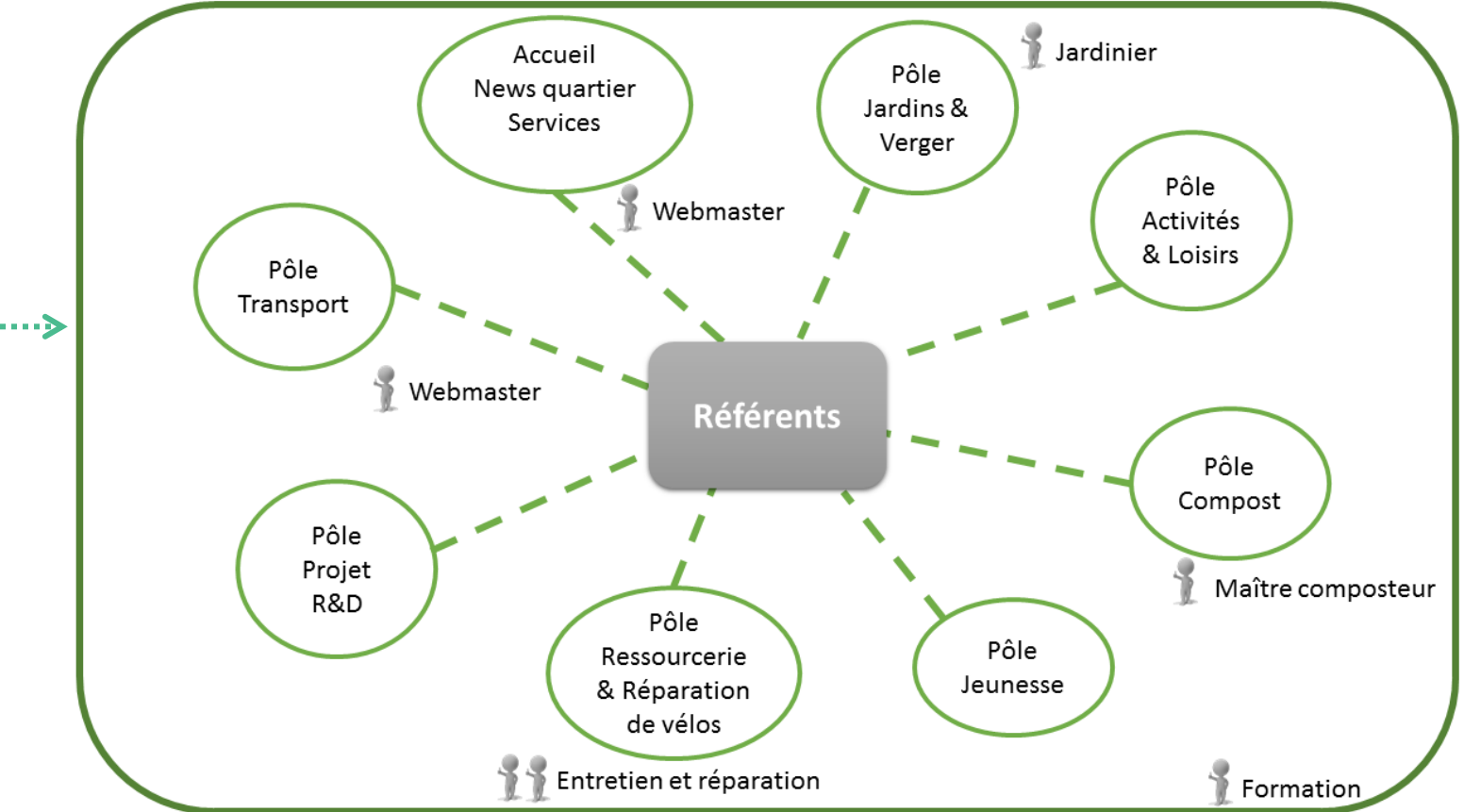
.....

Pour que Particip'Action puisse mener à bien l'ensemble de ses projets, la mairie met à sa disposition des locaux et des fonds. Ainsi, selon vos envies et possibilités, vous pourrez participer de façon peu contraignante ou coûteuse, aux activités proposées dans votre quartier, ainsi qu'initier de nouvelles pratiques en accord avec sa philosophie et ses objectifs globaux.

Votre implication sera récompensée, selon son degré, par différents biais dont des abonnements gratuits aux transports en commun, des fruits et légumes de saison gratuits...



Interface entre la Mairie et les habitants



Une association pour le quartier

Une assemblée générale a lieu tous les deux mois. Tout membre de la structure est invité à y prendre part. C'est l'occasion de partager et d'échanger son point de vue sur le fonctionnement de celle-ci et de mettre en lumière ses éventuels dysfonctionnements, en vue d'améliorer son organisation. Elle permet aussi de discuter autour de la vie du quartier et d'échanger sur la manière de vivre son quartier (aspects positifs, contraignants...).

Pour adhérer, il vous suffit de remplir le bulletin d'adhésion que vous trouverez à la fin de la charte. Vous pourrez le déposer à la maison de quartier, cela vous permettra, par la même occasion, de faire connaissance avec les autres habitants du quartier !



Agir de chez soi

Vivre à la Guignardière, c'est pouvoir profiter d'un lieu de vie agréable mais aussi d'un logement adapté à vos besoins. De plus, au travers de dispositifs techniques ou de gestes simples à effectuer au quotidien, vous pouvez adopter un mode de vie plus sain et plus économique.



Les chiffres parlent

Une chasse d'eau qui fuit engendre une perte d'eau d'environ 25 litres par heure. De même, laisser le robinet ouvert lors du brossage de dents représente un volume d'eau gaspillé équivalent à 12 bouteilles de 1.5 litres.



Trier ses déchets



Vous ne savez pas si votre barquette de viande ou votre pot de crème se recyclent ? Vous hésitez à mettre les couvercles de pot de confiture dans le verre ? Et vous ne savez pas s'il faut laver les emballages avant de les mettre au recyclage ? N'hésitez pas à vous référer au site Eco-Emballages qui vous indique pour n'importe quel type de déchet le bon collecteur, de votre pot de yaourt à votre sachet de biscuit.

Pour connaître les jours de collecte de vos déchets vous pouvez vous référer au site de ToursPlus ou dans votre guide fourni par l'agglomération.



Rappel des
horaires
de collecte

Quel déchet pour
quelle poubelle ?
Eco-Emballages



Les liens utiles :

<http://www.ecoemballages.fr/suivezmoi/>

<http://www.agglo-tours.fr/index.php?idtf=5423>

Réduisez simplement et efficacement votre consommation d'eau au quotidien

Afin de diminuer ma consommation d'eau je fais attention à :

- M'équiper d'appareils électroménagers à faible consommation
- Surveiller régulièrement les fuites
- Prendre des douches d'une durée raisonnable plutôt que des bains
- Ne pas laisser couler l'eau pendant la vaisselle, le brossage des dents... (merci le mitigeur)
- Couper l'arrivée d'eau lors d'une absence prolongée
- Utiliser l'électroménager à pleine charge (= rempli)
- Arroser avec de l'eau de pluie et plutôt en fin de journée afin de limiter l'évaporation
- Ne pas arroser les pelouses
- Utiliser un paillage afin de limiter l'évaporation
- Installer des tuyaux micro-poreux ou du goutte-à-goutte
- Récupérer l'eau de lavage des légumes pour l'arrosage
- Laver la voiture en station et non dans le jardin

Le saviez-vous ?

Baisser la température de 1°C, c'est 7% de consommation en moins. De plus, vous pouvez réduire votre facture d'électricité jusqu'à 10% lorsque vos appareils sont éteints plutôt qu'en veille.



Cons'EAU NRJ : Relevez le défi !

Pour entretenir votre motivation tout au long de votre résidence dans le quartier, un défi "Cons'EAU NRJ" vous sera proposé. Différents prix seront décernés aux familles les plus écoresponsables pour les récompenser de leurs efforts, dans chaque îlot d'habitations. De plus, vous pourrez être témoin de l'évolution de votre consommation au quotidien, qui sera affichée en temps réel dans votre maison grâce au système d'**eaumétrie** et à des compteurs énergétiques.

Eaumétrie

Un compteur d'eau en temps réel pour chaque usage (douche, lave vaisselle, évier...) de votre logement vous incite à une consommation d'eau raisonnable.

Afin de vous situer par rapport à l'ensemble des habitants du quartier, tous les mois, la consommation moyenne en eau et énergie de l'ensemble du quartier vous sera annoncée. Vous n'avez qu'à relever votre propre compteur et comparer votre consommation à la moyenne du quartier. Si votre consommation est inférieure à celle de la moyenne, n'hésitez pas à venir chercher les récompenses qui vous attendent à la maison de quartier (abonnement aux transports en commun, fruits et légumes gratuits).



Réduire sa consommation d'eau



Cuves de récupération d'eau

Vous pouvez installer des cuves de récupération d'eau de pluie chez vous. La Mairie les finance à 50%, chaque cuve coûtant entre 30 et 100€. Leur achat sera rapidement amorti grâce à la réduction de la consommation d'eau que vous réaliserez.

Des cuves collectives sont également installées dans les points stratégiques tels que les jardins partagés et la maison de quartier. N'hésitez pas à utiliser cette eau pour l'arrosage des espaces publics et des jardins partagés par exemple.

Mise à disposition de kits de réduction de la consommation d'eau



Vous voulez remporter le défi Cons'EAU NRJ ? Pensez à vous équiper pour réduire vos consommations sans effort ! Les trousseaux écoresponsables sont disponibles au sein de votre maison de quartier. Une large variété de produits, subventionnés par votre commune, sont proposés afin que vous puissiez les composer selon vos besoins : LED, économiseurs d'eau pour robinet... Cette dépense sera vite oubliée quand vous recevrez votre facture (plus légère) en fin d'année ! En plus d'une aide pour l'installation des équipements, un suivi régulier vous est proposé par un habitant de votre quartier spécialement formé pour vous faciliter l'appropriation de ces équipements et assurer l'approvisionnement en fournitures de la maison de quartier.

Réduire ses déchets grâce au compostage

Pourquoi composter ?

D'abord, cela réduit la taille de vos poubelles ménagères. Ensuite, vous pouvez, une fois déposé au bon endroit, bénéficier d'une bonne terre pour les cultures. Des poubelles individuelles sont déjà présentes dans vos logements. Elles représentent l'intermédiaire entre vous et le composteur collectif. Il vous est possible de déposer vos poubelles au composteur le plus proche.



Des composteurs individuels sont offerts par Tour(s) Plus pour les logements individuels souhaitant créer leur propre compost en recyclant leurs déchets verts.



Le saviez-vous?

Un tiers de vos ordures ménagères peuvent être transformés en compost. De plus, 3 kg de ces déchets produiront au final 1kg de compost.



Quand je sors de chez moi

Vivre dans l'écoquartier de la Guignardière peut servir de tremplin pour adopter un nouveau mode de vie, pas seulement lorsque vous vous trouvez dans votre logement, mais aussi lorsque vous n'êtes pas chez vous. Nous avons choisi de développer quelques pistes pour vous accompagner dans ces changements.

Votre quartier est doté d'un réseau de transports en commun efficace et de voies douces (pistes cyclables, voies piétonnes...) sécurisées. Ces réseaux sont adaptés à un usage quotidien et sont faciles d'accès depuis votre écoquartier, ils constituent ainsi un complément efficace à l'usage de la voiture personnelle. De plus, limiter l'usage de la voiture a un effet positif sur votre santé, sur vos dépenses et sur la planète.



Réduire l'usage de la voiture



Afin que vous puissiez vous déplacer paisiblement et en toute sécurité au sein de votre quartier, des limitations de vitesse ont été mises en place. Il est ainsi plus agréable et sûr de se promener à pied ou à vélo. Les détecteurs de vitesse vous informent dans l'objectif que chacun respecte ces limitations.

Profitez du covoiturage !

Avant de sortir, regardez si un habitant du quartier a proposé du covoiturage sur le site de l'écoquartier. La structure du quartier se charge de faire la publicité de ce site afin que chacun en soit informé et que cet outil se développe au mieux. Renseignez-vous auprès de la structure et n'hésitez pas à vous inscrire et à proposer vos trajets.



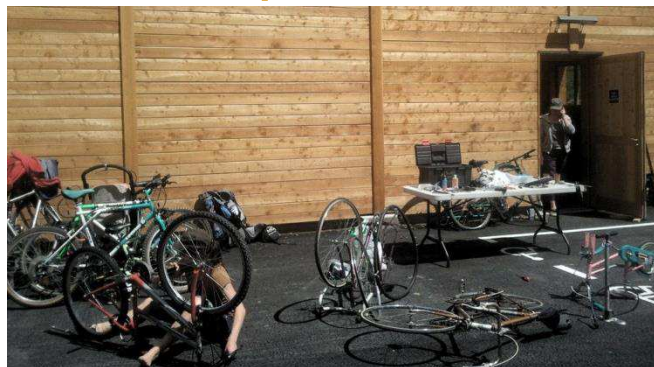
Plateforme de
covoiturage



Réduire l'usage de la voiture



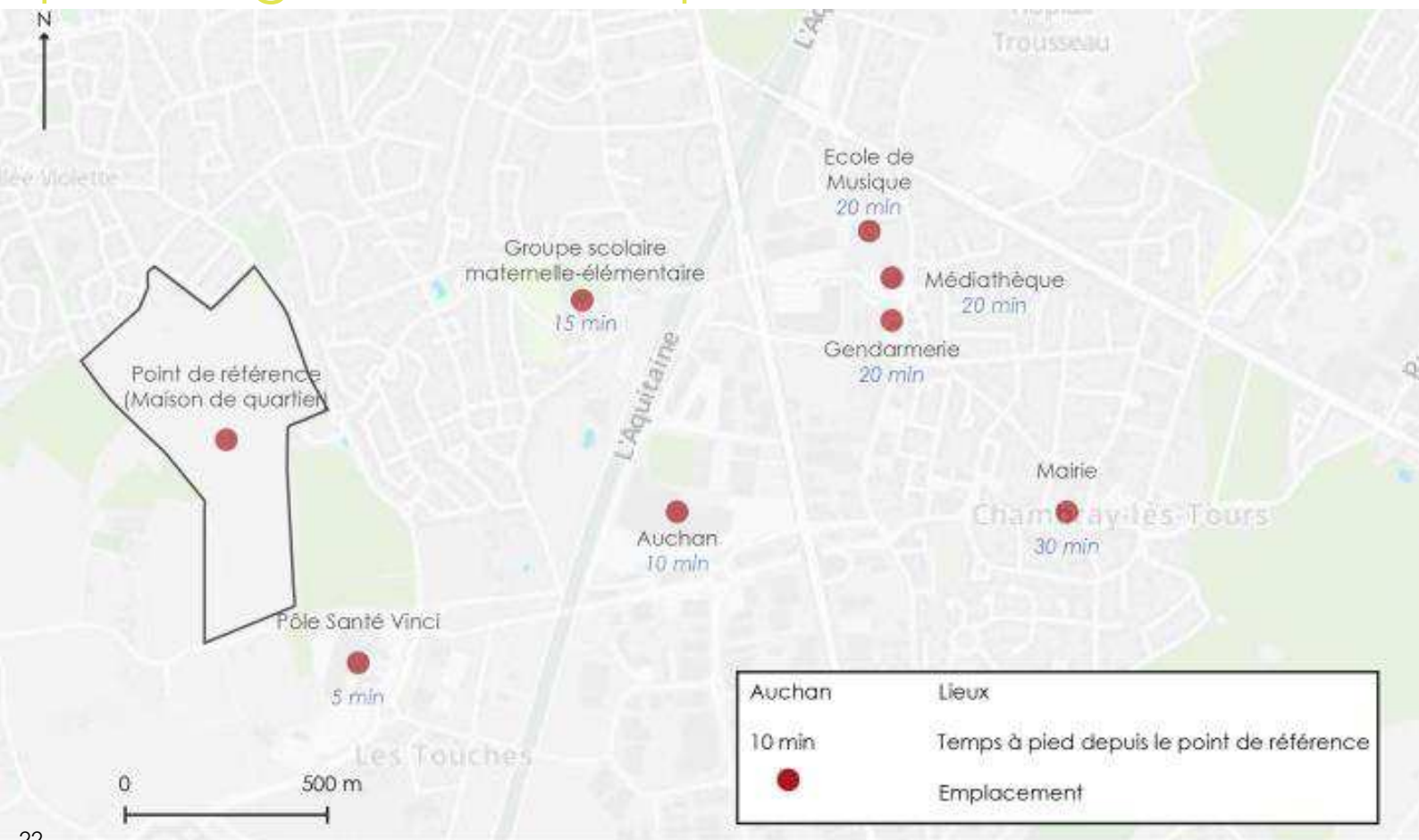
N'hésitez pas à utiliser les vélos mis à votre disposition à la ressourcerie. L'utilisation des vélos est sécurisée dans le quartier alors à vos pédales ! Les places de stationnement vélo dans le quartier vous permettent de les garder à proximité.



Si vous n'utilisez pas vos emplacements de stationnement, n'hésitez pas à prévenir la structure, qui fera une demande pour la transformer en stationnement vélo !



Repérez vous aisément dans le quartier grâce au Plan piéton



Vivre en communauté

Nous vous encourageons à intégrer la structure lors de votre arrivée ainsi qu'à signer la charte, dans le but de créer une véritable vie de quartier à la Guignardière. Tous les documents vous sont fournis dès le jour de votre installation.



Les lieux de rencontre

La maison de quartier

La maison de quartier vous est ouverte à toutes et à tous dès votre arrivée. Vous y retrouverez les informations nécessaires à votre bonne intégration dans le quartier mais également et surtout les moyens de vous investir, de profiter des services rendus et de rencontrer les autres habitants.

Un espace de travail y est à votre disposition ainsi que des postes connectés à internet. Enfin, un espace de détente vous est accessible, espace dans lequel vous pourrez profiter de livres, jeux de cartes et jeux de société mis à disposition pour les habitants. N'hésitez pas à ramener ceux dont vous ne vous servez plus.



La composition de la maison de quartier est la suivante :

Un hall d'accueil avec un point d'accueil et d'informations et un espace de rencontre.

Une salle de 40 m² ayant le rôle de bibliothèque en lien avec la médiathèque de la ville et un espace prévu pour les dons de livres et dans laquelle se trouve des ordinateurs en libre service avec une borne wifi pour toutes vos recherches.

Une salle de 120 m² dans laquelle seront à disposition des jeux pour tous les âges. Cette salle sera disponible à la location pour vos réceptions.



Les lieux de rencontre



Un jardin partagé, pour quoi faire ?

Il vous permet de manger et de profiter de bons produits en fonction des saisons. Géré par vos soins, il est facile de savoir ce que vous cuisinez dans vos assiettes. Les rencontres que vous pourrez faire entre deux patates et un poireau seront d'autant plus nourrissantes pour votre esprit. Les jardins sont encadrés par la structure, qui met en place des ateliers et **formations** pour que chacun profite au mieux de son jardin. Ils vous donneront aussi des informations sur les fruits et légumes de saison pour adapter au mieux plantations et alimentation.

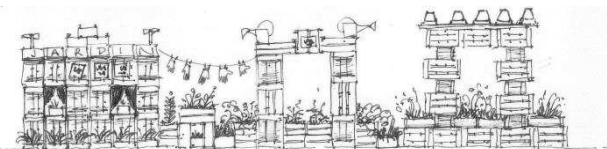


Les lieux de rencontre



Ces interventions sont éducatives et pédagogiques, elles profitent à tous. Vous pouvez vous renseigner auprès de la structure, des personnes formées au jardinage vous donneront des conseils et répondront aux questions que vous vous posez.

La redistribution des fruits et légumes cultivés dans les jardins partagés se fera régulièrement dans la maison de quartier, cela permet de ne pas perdre les surplus de production et de donner goût à chacun d'avoir son propre jardin.



Les lieux de rencontre



Mieux
comprendre le
vrac



Pourquoi pas le vrac ?

Le magasin en vrac, qu'est-ce que c'est ? Ni plus ni moins qu'un commerce proposant les produits du quotidien (boissons, apéritifs, biscuits, bonbons, épices, pâtes, riz...) en quantité à la demande et sans emballage inutile. Le magasin en vrac permet d'effectuer de réelles économies sur les produits proposés. Elles peuvent aller jusqu'à 40%. Il suffit seulement de ramener ses propres contenants pour ramener les quantités voulues.

Des lieux pour tous

Salles insonorisées au RDC des immeubles pour étudiants

Si vous êtes étudiants, lycéens ou que vous avez simplement besoin de calme pour travailler, des salles sont mises à votre disposition pour cela. Situées au rez-de-chaussée des immeubles, ces salles offrent un cadre de travail idéal à deux pas de chez vous !



Salle de travail dans la maison de quartier pour les étudiants

Nous savons qu'un étudiant peut avoir besoin de ressources supplémentaires pour mener à bien ses travaux. Ainsi, une salle équipée (ordinateurs, documentation...) lui est accessible au sein de la maison de quartier.



Favoriser les échanges



La ressourcerie

Si vous avez un appareil ménager en panne n'hésitez pas à venir faire un tour à la ressourcerie. Un habitant du quartier peut suivre une formation permettant ainsi d'assister les autres habitants dans la réparation de leur matériel. Si certains objets vous encombrent, vous pourrez également les y amener. Certaines pièces de votre vélo pourraient par exemple servir pour réparer le vélos d'un de vos voisins. La structure organise à cet effet une réunion d'information sur le sujet pour les personnes intéressées et vous fournit ainsi tous les éléments pour suivre la formation et vous lancer dans ce projet.

Vous pouvez aussi participer au troc de vêtement en déposant les vôtres ou en choisissant parmi ceux déposés par vos voisins. C'est au même endroit que la ressourcerie alors allez y faire un tour !



Favoriser les échanges



Salles communes

Vous trouverez au rez-de-chaussée de chacun des immeubles une salle commune dans laquelle vous pourrez échanger avec vos voisins, vous réunir, et faire des activités ensemble (travail, musique, jeux...). C'est un lieu convivial qui appartient à chacun d'entre vous. Afin de l'utiliser au mieux, des créneaux seront établis pour les différentes activités. Dans chaque immeuble, une **buanderie commune** est aussi mise en place et vous permet de créer des liens avec vos voisins le temps d'une machine.



L'échange de services

Afin de favoriser l'entraide, la mairie a prévu un onglet sur son site internet où vous pouvez indiquer les services qu'il vous est possible de rendre et à quels moments ainsi que ce dont vous avez besoin. N'hésitez pas à vous organiser également entre vous au sein de votre immeuble ou via les réseaux sociaux (groupe facebook,...).

Associer environnement et rencontres



N'hésitez pas à utiliser les composteurs collectifs fournis et mis en place par votre commune. Ils sont accessibles plusieurs jours par semaine grâce aux permanences de Mr Compost. Alors en plus de réduire vos déchets et de les revaloriser, pourquoi pas rencontrer vos voisins par la même occasion ? Par ailleurs, votre structure Particip'Action organise régulièrement une formation pour les enfants, avec Mr Compost, personnage aux qualités pédagogiques exceptionnelles !



L'entretien vous appartient

Les espaces publics comme la maison de quartier et les espaces verts (haies, square, verger) sont entretenus régulièrement par vos soins. Le quartier vous appartient et son état aussi. A vous de vous organiser pour partager des moments avec vos voisins et ainsi vivre dans un quartier bien entretenu. Un ou plusieurs habitants seront chargés de coordonner ces équipes afin que les tâches soient réparties de la meilleure manière possible, c'est auprès de la structure que seront coordonnées ces actions d'entretien.



Vous impliquer dans la vie du quartier

Cotiser à la structure du quartier

La structure du quartier créée et gérée par et pour vous, anime l'ensemble de la vie de quartier. Afin de la faire vivre et d'améliorer ce dont elle vous met à disposition, nous vous proposons une adhésion libre à partir de 2€ par membre.



Education de la jeunesse au développement durable

Il nous semble important d'inclure la jeunesse dans le processus de sensibilisation, par exemple par des interventions dans les écoles ou des ateliers. Vos enfants peuvent amener des idées nouvelles et innovantes. C'est en informant les générations futures le plus tôt possible qu'elles prendront de bonnes habitudes leur permettant de préserver leur environnement.



Plan de mobilité scolaire et pédibus



Les déplacements liés à la scolarité sont conçus de manière globale grâce à un plan de mobilité scolaire mis en place par la structure. Consultez le sur le site de l'écoquartier .

Dans ce cadre et afin de favoriser les déplacements doux, un pédibus est mis en place dans le quartier pour le ramassage scolaire. Ce système est géré par la structure du quartier.



S'impliquer dans la démarche

Si vous le désirez, vous pouvez vous porter volontaire pour participer au ramassage.

Le livret d'accueil



Dans l'objectif d'intégrer au maximum vos enfants dans la vie du quartier, un livret d'accueil sera produit par et pour eux dans le cadre scolaire. Celui-ci est inspiré du livret destiné aux adultes et comportera des aspects plus ludiques et pédagogiques (jeu de l'oie sur le tri des déchets...). En effet, la sensibilisation des plus jeunes est primordiale pour le devenir de l'écoquartier. Ainsi, ils sont en mesure de vous inciter à adopter de bonnes pratiques et de bons gestes.



Sensibiliser vos enfants au tri des déchets



Pesées de déchets et récompense

Pour aider les enfants à prendre de bonnes habitudes et limiter le gaspillage, des pesées de déchets sont organisées dans les cantines scolaires. Tous les jours, le poids des déchets de la veille est affiché pour que chacun se rende compte et tente de le réduire les jours suivants. Un système de récompense collective (5 minutes de récréation supplémentaire, choix d'activités...) sera mis en place. Cela permet une plus grande implication de vos enfants.

Le compostage au cœur des écoles

Toujours dans cette optique pédagogique, des composteurs éducatifs au sein de l'école et de la cantine seront mis en place. Cela permet à vos enfants d'avoir de bonnes pratiques aussi bien à l'école qu'au domicile.

Le compost créé pourra alors être déposé sur les jardins partagés ou vous être distribué par vos enfants.



La crèche de quartier



Vous avez un ou plusieurs enfants en bas âge ? Alors n'hésitez pas à les confier à la crèche du quartier qui prendra soin d'eux tous les soirs de la semaine après la classe, grâce à une équipe de 20 personnes volontaires pour jouer avec eux ou les laisser se reposer calmement en attendant votre retour du travail. Pour toute information, nous vous invitons à joindre le pôle enfance de la structure de quartier.



Cadre de vie

Vivre à la Guignardière vous permet de profiter de nombreux espaces verts, tout en sachant qu'ils sont gérés de manière raisonnée. En effet, nous nous engageons à respecter l'environnement dans nos méthodes d'entretien, afin de participer, tout comme vous, à sa préservation.



Entretenir votre environnement



Des surfaces végétales ont été mises en place pour améliorer votre cadre de vie. Dans l'objectif de conserver votre environnement, nous faisons appel à vous pour entretenir les toits végétalisés, les trottoirs enherbés en face de chez vous ainsi que votre deuxième place de parking. N'hésitez pas à vous tourner vers la structure de quartier pour une gestion commune des espaces verts. Cette dernière vous expliquera pourquoi et comment le faire. La mairie fournit une aide pour la gestion, la surveillance et donne le calendrier d'entretien.



Végétaliser vos toitures apporte beaucoup à votre environnement: cela rafraîchit l'air extérieur, capte une partie de la poussière présente dans l'air, et permet une meilleure isolation de votre logement.

Entretien du verger

Un verger est présent dans votre quartier. Afin de pouvoir en profiter au mieux, nous vous encourageons à l'entretenir vous même. En effet, l'entretien des arbres fruitiers est indispensable pour qu'ils produisent leurs fruits et que vous puissiez ainsi les récolter. La structure organise des activités éducatives en lien avec l'école par exemple pour initier les enfants ou par le biais des associations pour proposer aux retraités de s'en occuper.

Profiter des espaces publics



Activités dans le bois

Le bois communal est également ouvert à tous. Il vous est donc possible de participer aux promenades, aux activités sportives comme les courses d'orientation ou encore les footings organisés par le pôle « Activités ». Renseignez vous auprès de la structure pour participer à ces activités voire même les animer.



Les équipements sportifs d'extérieur

Si vous souhaitez vous dépenser dans un cadre agréable, vous pouvez utiliser les équipements sportifs mis à votre disposition dans les squares et espaces publics. Ce sera une bonne occasion pour vous de rencontrer votre voisinage. De plus, des séances collectives sont régulièrement organisées ! Profitez en pour discuter et partager vos bonnes pratiques avec d'autres habitants de l'écoquartier.

Formation



La ressourcerie

N'hésitez pas à demander une formation auprès de la structure de quartier pour être formé et ainsi pouvoir aider les habitants pour leurs réparations. C'est un bon moyen d'échanger avec eux.



L'atelier de réparation de vélo

Si vous êtes intéressés par le fait de rendre service aux autres habitants, renseignez vous auprès de la structure pour participer à une formation à la réparation de vélos, celle-ci sera financée par la mairie.

Devenir éco-responsable au travers d'activités

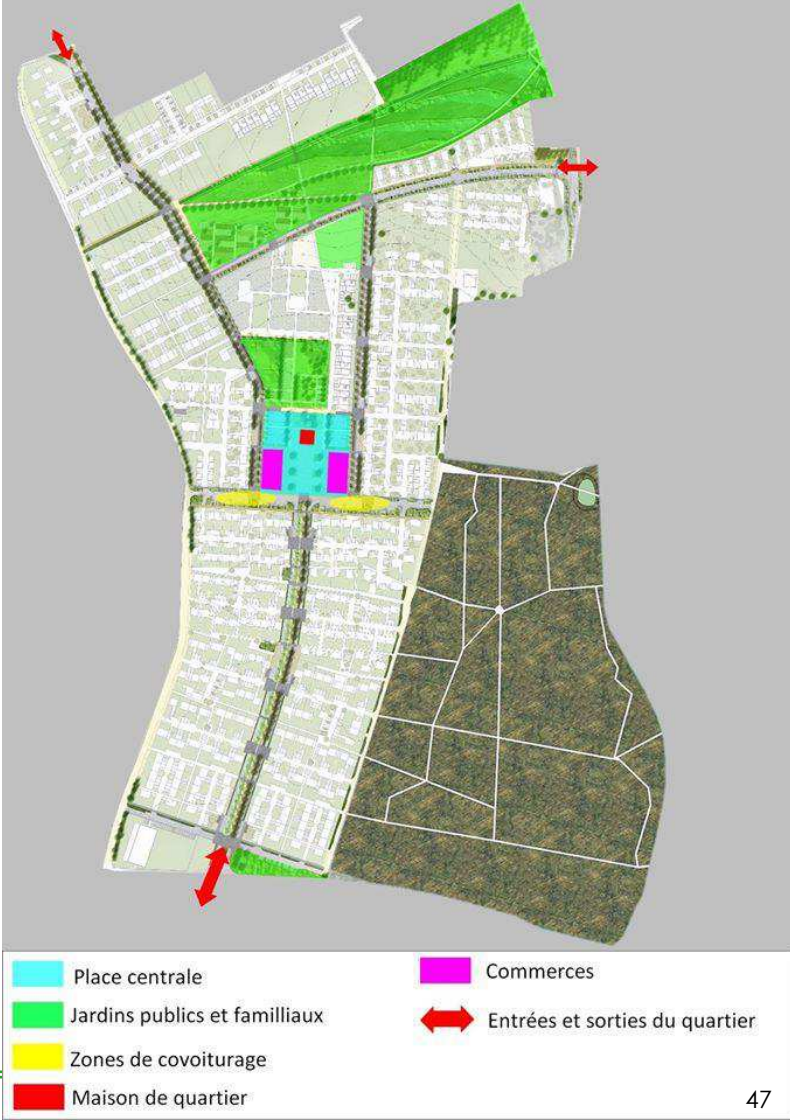
Ateliers participatifs

Afin d'occuper vos temps libres et de vous permettre de participer à l'activité du quartier, des ateliers auront lieu, ce qui vous permettra de vous former à des pratiques diverses telles que le jardinage, le bricolage ou encore la gestion des composts. Renseignez vous auprès de la structure pour connaître les dates et horaires des ces ateliers ou pour en proposer. Vous trouverez ces rendez-vous à ne pas manquer sur le journal de l'écoquartier.

Vous avez envie de transmettre vos connaissances ? Vous pouvez vous-même proposer des ateliers afin de pouvoir apprendre à d'autres ce que vous maîtrisez ! Que ce soit la couture, le jardinage, la réparation de vélos...



Se situer dans L'écoquartier



Equipements - Contacts

Les services scolaires

Ecole maternelle Paul Emile Victor
3-4 bis rue de la Haute Chevalerie
02 47 28 38 42

Lundi, mardi, jeudi et vendredi de 8h45 à 12h puis de 13h30 à 15h30. Mercredi de 8h45 à 11h45

Ecole maternelle Elementaire et primaire (privée) Marie-de-l'incarnation
7 rue des Vanneaux
02 47 28 35 35
Lundi au vendredi de 8h45 à 11h45 puis de 13h15 à 16h30.
Fermé le Mercredi.

Ecole maternelle Maryse Bastié
1 allée des Rossignols
02 47 28 45 18

Lundi, mardi, jeudi et vendredi de 8h45 à 12h puis de 13h30 à 15h30. Mercredi de 8h45 à 11h45

Ecole élémentaire Claude Chappe
16 rue Claude Chappe
02 47 27 42 29

Lundi, mardi, jeudi et vendredi de 8h45 à 12h puis de 13h30 à 15h30. Mercredi de 8h45 à 11h45

Collège privé Saint-Etienne
1 bis rue Horizon Vert
02 47 48 01 00

Lycée professionnel Agricole
104 avenue de la République
02 47 28 09 97

Lycée Enseignement Technologique
et Professionnel Sainte-Marguerite
1 rue Horizon Vert
02 47 74 80 00

Les équipements sportifs

Base Nautique
Espace René Messon

Boulodrome
Stade des Platanes

Complexe du Breuil
Route de l'Hommelaie

Football
Stade du Breuil
Stade des Platanes

Gymnase Camille Danguillaume
Rue Rolland Plain
(volley, hand, basket, badminton, judo, karaté, aikido et boxe)

Gymnase de la Fontaine Blanche
Rond-point du Maréchal Leclerc
(handball, basket, tennis de table, tir à l'arc, gymnastique, escalade)

Hippodrome
Avenue de l'Hommelaie

Rocher d'escalade
Espace René Messon

Salle de boxe

Chemin des Meslier

Swin Golf 18 trous PAR 70

Avenue de l'Hommelaie

Tennis

Stade du Breuil (2 courts couverts et 4 courts découverts) et tennis municipal Bois Cormier (Horizon vert)

Skate park

Chemin des Mesliers

Terrains multisports

City stade Plaine de la Caillaudière,

Rue Claude Chappe

City stade de Bois Cormier

City stade, rue de la Plaine parking de l'école Jean Moulin

Piscine

Rue Rollad Pilain

02 47 48 17 63

Ecole de découverte multisports

(Stage pour les enfants de 7 à 12 ans pendant les vacances scolaires)

Renseignement complémentaire auprès du service des sports au 02 47 25 55 60

La vie Associative

La ville de Cébazat compte près de 100 associations Sportives et culturelles. Retrouvez-les toutes dans l'annuaire sur le site de la Ville de Chambray-les-Tours www.ville-chambray-les-tours.fr

Poste

1 allée de la petite Brachoire-BP 90 348

37173 Chambray-lès-Tours Cedex

02 47 74 51 20

Bureau ouvert du lundi au vendredi 8h30-12h30 et de 14h-18h, samedi 8h30-12h30

Equipements culturels

Médiathèque

2 place de Vöru

mediatheque@ville-chambray-les-tours.fr

Ecole municipale de musique

2 rue Alexandra David-Néel

Venez faire votre Marché avec vos paniers !
Retrouvez le tous les jeudis et les dimanches
matins, place de la Mairie de 8h à 12h.

Pour suivre l'actualité de la Guignardière :

- ➡ Consultez le site <http://www.ville-chambray-les-tours.fr/>
- ➡ Rendez-vous dans votre journal municipal Méridiennes

Éco-Quartier



L'écoquartier, c'est nous !

Habiter la Guignardière

Chambray-Lès-Tours



Quelques mots du
Maire de
Chambray-Lès
Tours



Table des Matières

p4 Découverte de la ville et de l'écoquartier

p9  Agir de chez soi

p15  Mobilité

p21  Vivre en communauté

p27  Education de la jeunesse

p31  Cadre de vie

p35  Formation

p39 Carte de l'écoquartier

p40 Contacts utiles

Chambray-Lès-Tours,

une ville où il fait bon vivre

La ville est dotée de nombreux équipements publics accessibles par tous et pour tous : des écoles, des équipements sportifs dont un hippodrome, un swing golf et des gymnases entre autre ; un pôle culturel regroupant une médiathèque et l'école de musique. Ces équipements de premier ordre permettent à plus d'une centaine d'associations d'offrir des activités de qualité dans un cadre optimal, il vous sera donc facile de vous épanouir dans une activité selon vos centres d'intérêt préférés.

Chambray-lès-Tours est également une ville attractive et active, elle compte la plus grande zone commerciale du département (La Vrillonerie) avec un peu plus de 300 enseignes. De plus, on dénombre au sein de la ville plusieurs infrastructures hospitalières remarquables dont le CHU Trousseau et le Pôle Santé Vinci.

La ville en quelques chiffres

10 800 habitants

4 crèches

1 groupe scolaire, **3** écoles maternelles, **3** écoles primaires

1 collège

2 lycées technologiques et professionnels

300 enseignes

Une centaine d'associations

Coordonnées de la Mairie

B.P. 246 - 37172 Chambray-lès-Tours cedex
Tél. : 02 47 48 45 67 - Fax : 02 47 48 45 68.

Horaires d'ouverture :

du lundi au vendredi, de 8h30 à 17h.

Pendant les vacances scolaires, de 8h30 à 12h30 et de 13h30 à 17h

Vivre à la Guignardière

L'écoquartier de la Guignardière a été pensé et réalisé dans un véritable souci de la prise en compte du développement durable. Les objectifs se sont concentrés sur la diversité, sur la nature en ville, avec une envie dès le départ de créer une véritable cohésion et dynamique d'échanges entre les habitants.

Cet quartier se veut être un lieu multifonctionnel mélangeant logements résidentiels, commerces et équipements collectifs. La Guignardière se caractérise par son côté naturel et devient, chaque jour un peu plus, un espace où il fait bon vivre.

Pour répondre à ses objectifs, la mairie a adopté des mesures environnementales et gère de manière respectueuse les aménagements urbains créés.

Éco-Quartier



Quelques Chiffres

- **53 000 m²** de surface de plancher
- **605** logements dont :
 - 25% de logements sociaux
 - 40% de logements collectifs
- **3000m²** de surface au sol destinés aux activités professionnelles
- Des squares sur une surface de **1500 m²**
- Une surface de **8000 m²** réservés aux jardins familiaux
- Un parc de **4350 m²**
- Une Maison de Quartier de **200m²**

Bienvenue !

Conseils pour mieux vivre à la Guignardière

Vous venez d'arriver ?

Quelqu'un est là pour vous accueillir !

Le quartier n'aura plus de secret pour vous! Un plan du quartier ainsi qu'un entretien pour discuter des bonnes pratiques au sein de l'écoquartier vous permettra de mieux vivre votre installation à la Guignardière.

Dans ce guide vous trouverez :

- ✓ Des informations sur la commune et l'écoquartier
- ✓ De nombreuses astuces pour mieux vivre votre écoquartier,
- ✓ Des conseils pour préserver votre environnement,
- ✓ Quelques indications pour diminuer vos consommations,
- ✓ Un plan pour vous repérer,

Pourquoi ce guide ?

L'écoquartier a besoin de vous pour le faire vivre. C'est à chacun que revient de faire avancer les mentalités, de préserver l'environnement, de promouvoir des solutions alternatives et d'enrichir les relations entre voisins. C'est dans chaque lieu de vie, à chaque moment dans l'écoquartier que les bonnes pratiques sont à observer.

Mais pour faire connaissance avec votre quartier, nous vous faisons part, dans ce guide, de mesures adaptées et à votre portée pour devenir de véritables ambassadeurs de la Guignardière.

**A vous de jouer pour
construire votre écoquartier !**

Se repérer avec les symboles



Se former



Préserver l'environnement



Economiser son argent



Rencontrer des personnes



Favoriser les mobilités durables



Service à disposition

Agir de chez soi

Vivre à la Guignardière, c'est pouvoir profiter d'un lieu de vie agréable mais aussi d'un logement adapté à vos besoins.



De plus, au travers de dispositifs techniques ou de gestes simples à effectuer au quotidien, vous pouvez adopter un mode de vie plus sain et plus économique.

Réduire sa consommation



Comment réduire votre facture d'électricité?

Pour économiser de l'énergie et réduire vos factures, des comportements économes et faciles peuvent être adoptés pour diminuer votre consommation :

Vous pouvez opter pour des ampoules à basse consommation ou LED, des appareils électroménagers étiquetés A, A+, A++. Comme vous pouvez utiliser des multiprises avec interrupteur pour éviter de laisser des appareils électriques en veille. Ce qui peut déjà réduire de 30% votre consommation d'électricité.

Baisser la température de 1°C permet d'économiser 7% d'énergie sur vos factures annuelles

Les températures de confort conseillées pour réaliser des économies d'énergie dans vos pièces.

19-20°C
Salon et cuisine



17°C
Chambres



21-22°C
Salle de bains



Le saviez vous ?

L'usage de panneaux solaires ou photovoltaïques pourrait vous aider à économiser jusqu'à 2 000 kWh/an (soit 200€) et entre 60% et 100% en eau chaude. Vous pourriez même revendre le surplus de votre production grâce au système de rachat par EDF.



Réduire sa consommation

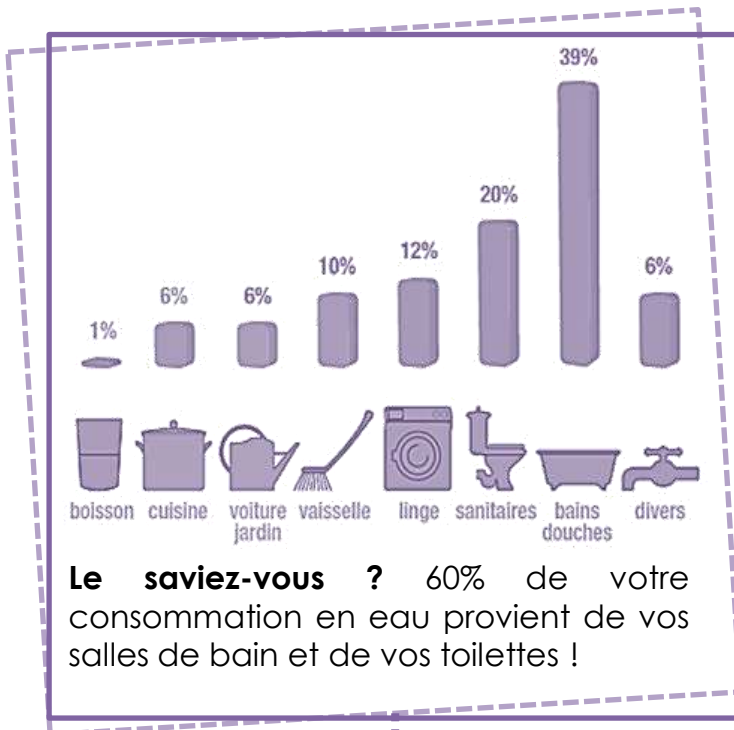


Adoptez des comportements hydro-économes!

Suivi en temps réel

Vous pouvez suivre l'évolution de votre consommation en eau et en électricité sur votre compte sur le site de l'écoquartier, qui permet de rendre compte des consommations selon les usages. Vous pourrez aussi vous comparer à vos voisins puisque la moyenne des consommations sera calculée !

Le saviez-vous ? (1 bain = 4 douches)
Préférez la douche plutôt qu'un bain !



Réduire sa consommation



Adoptez des comportements hydro-économes!

Pensez à vous équiper des kits réducteurs de débit, de mousseurs et de chasses d'eau à double flux pour réduire votre consommation ! Il existe des kits déjà constitués d'éléments qui peuvent vous aider à réduire votre consommation en eau. Par exemple : les kits hydro-économes qui ont été utilisés dans le quartier de Marius Debout à Forcalquier ont permis une réduction de l'ordre de 30 à 40 %.

Participez au concours "Consom'eau moins !"

Un concours organisé par la Mairie existe pour celui qui aura fait le plus d'effort sur sa consommation d'eau et électricité. De magnifiques lots seront à gagner !



Recycler ses déchets



Pensez à recycler les épluchures de votre cuisine !

Pensez à utiliser vos déchets organiques pour faire votre propre compost ou pour participer au compost collectif.

Par curiosité, vous pouvez peser vos poubelles à côté du local poubelle pour suivre votre consommation de déchets.



**Consommons mieux,
rejetons moins**



Une liste de fruits et légumes saisonniers est disponible sur le site de l'EcoQuartier, pensez à la consulter pour mieux consommer.

Quand je sors de chez moi

Limitier les émissions de gaz à effet de serre ou la consommation d'énergie sont de grands enjeux en matière de développement durable. Il vous est possible de participer au bien-être de chacun en adoptant de nouveaux modes de déplacements. La Guignardière s'engage à vous accompagner dans des changements simples qui vous profiteront ainsi qu'à l'environnement. A vous de jouer pour mettre les mobilités douces à l'honneur !



Réduire l'usage de la voiture



Eco mobilité ou mobilité du futur

Dans le but de tous ensemble réduire notre consommation énergétique globale, l'utilisation de la voiture doit forcément être réduite au fil du temps mais avec une approche ludique ou récréative. Nous pourrions instaurer des journées dites "vertes" qui verraient l'utilisation de la voiture partiellement ou totalement supprimée, durant laquelle pourrait être proposées des activités à thèmes aussi diverses et variées que l'imagination nous le permet. Cette mesure pourrait se renouveler mensuellement ou même devenir hebdomadaire.



Le saviez-vous ?

Dans le cas d'une interdiction de circuler par semaine, le gain s'élèverait à 200 euros par an, en essence et en entretien.



Penser au covoiturage



Le covoiturage dans le quartier

Les mobilités devant être réduites dans l'écoquartier, il serait préférable voire nécessaire d'utiliser le service de covoiturage en ligne qui concerne tout le monde.

Les habitants pourraient s'organiser entre eux d'abord sur le site puis de façon plus informelle si on se lie d'amitié avec un voisin.

Diminuer son empreinte carbone facilement ... Et réduire sa facture en faisant le plein !



*Flashez-moi !
Lien vers le site de
covoiturage de la ville*

NB : Le covoiturage permet de diminuer d'au moins de moitié son empreinte carbone, dans l'hypothèse où le covoiturage se fait au minimum à 2.



Promouvoir les mobilités actives



A plusieurs c'est bien plus sympa !



La Guignardière est proche de l'école et compte bien accueillir des familles, c'est pourquoi il serait intéressant de développer un système de Pédibus au sein du quartier. Ainsi, une organisation entre les parents concernés pourrait voir le jour. Elle vise à établir un itinéraire qui prend en compte tous les enfants participants au Pédibus. Ils vont donc tous ensemble à l'école et gagnent en autonomie, en toute sécurité.

« On s'amuse bien avec les amis sur la route pour aller à l'école... Et il y a toujours une maman qui peut nous prêter un parapluie s'il pleut ! »

Adrien – 7 ans

Cette démarche pourrait apporter une économie de temps et donc d'argent pour les parents qui doivent normalement aller déposer leurs enfants à l'école.





Promouvoir les mobilités actives



Qu'entend-t-on par
« **déplacement doux** » ?



C'est un moyen de se déplacer en utilisant ses propres ressources et son énergie : la marche à pied, le vélo, la trottinette, les rollers... c'est bon pour la santé et pour l'environnement, puisque cela ne produit pas de pollution. Il existe aussi des fêtes qui ont pour but de promouvoir l'utilisation du vélo par exemple. Cela permet de discuter autour de la place du vélo aujourd'hui et d'inciter tout le monde à l'utiliser le plus possible. Cette fête peut prendre différentes formes : un parcours d'obstacle, une balade etc.



Vivre en communauté

La réussite de l'écoquartier de la Guignardièrre passe par la mise en place d'une vie de quartier, d'une solidarité et d'une coopération entre les habitants.



Les échanges de services entre habitants, l'implication associative ou l'organisation d'évènements collectifs sont autant d'outils qui peuvent servir à mettre en œuvre cet esprit de quartier. Bien-vivre ensemble est un objectif clé pour garantir une qualité de vie supérieure à d'autres quartiers classiques.

Des échanges dans le quartier



Envie de m'investir, d'apporter des idées !

Un collectif pourra proposer des activités au sein du quartier, vous pouvez le rejoindre à tout moment. Vous pourrez donc participer à la vie de l'écoquartier mais également suggérer de nouvelles idées !



Troc'service:

Vous avez besoin d'un coup de main ou vous souhaitez simplement rendre service ? Afin de développer un service d'échanges et d'entraide, pourquoi ne pas se servir de la plateforme du site internet de la Guignardièrre afin que les habitants puissent procéder à des échanges de services. (partage de petit électroménager, aide aux courses, ...)

Tous ensemble pour préserver l'eau



De l'eau de pluie pour mes habits !

Laver son linge à l'eau de pluie présente des avantages écologiques et économiques indéniables. De plus, l'eau de pluie permet de conserver la couleur des textiles, évite l'entartrage des canalisations, et protège la machine à laver des effets délétères du calcaire.

Pourquoi ne pas mettre en place une buanderie collective où les machines à laver seraient alimentées par une cuve de récupération d'eau ?

Pour aller plus loin

Laver votre linge sans lessive, vous n'y croyez pas ? Et bien, c'est possible ! En effet, le lave-Linge hybride "WashH2O" à fait son apparition il y a quelque temps ; équipé d'un système d'électrolyse, il nettoie le linge sale grâce à des ions OH^- et le stérilise par les ions H^+ .



« Une machine innovante et même plus besoin de vérifier les compositions des lessives pour mes petits bouts ! »

Anna – 35 ans

Gîte collectif:



Un lieu commun pourra être aménagé en espace de vie par les habitants afin que chacun puisse en faire profiter amis ou famille en cas de visite.

Le compost dans le quartier



Compostez-moi !

Les déchets verts notamment ceux provenant de la cuisine et du jardin. Afin de participer au compostage, des bacs à compost collectif sont à votre disposition dans le quartier. A vous de vous en emparer et de profiter de ces moments pour échanger avec vos voisins.



Le saviez-vous ?

Le compostage est un processus de transformation des déchets organiques par des micro-organismes et de petits animaux (bactéries, vers de terre) en un produit comparable au terreau : le compost. Le compost est un fertilisant d'excellente qualité et 100 % naturel. Il allège la terre et permet des économies d'engrais, de terreau et d'eau.

Qu'est-ce que je peux mettre dans mon bac à compost ?

Les déchets verts humides sont facilement décomposables et donnent beaucoup de nourriture aux bactéries : épluchures, fleurs coupées ou fanées, gazon et feuilles d'arbres, restes de légumes et de fruits, restes de repas, sachets de thé sans agrafes, tailles de haie etc.

Les déchets secs, les déchets bruns sont eux difficilement compostables, ils donnent beaucoup de nourriture aux champignons : cartons non imprimés coupés en petits morceaux, coquilles d'œuf et de fruits secs, marc de café, paille, foin, papier non imprimé, sciure et copeaux de bois, essuie-tout, serviettes et mouchoirs en papier.

La foire du bon plan du quartier



Des étudiants impliqués dans l'éco quartier

Pour toute mission ou besoin d'aide dans l'éco quartier vous pouvez contacter les étudiants qui sont chargés de créer une dynamique d'entraide. Ils seront ravis de vous aider.

Ne jetez plus, "ressourcez" !

Vous avez besoin d'une pièce détachée, ou d'un outil pour vous dépanner ? Créer une ressourcerie pourra vous aider ! Vous pourrez y déposer du matériel électroménager, des outils, tout ce dont vous n'avez plus l'utilité et qui pourront être réutilisés par un de vos voisins.

Les jardins partagés – Rencontre et partage

Il sera possible de planter fruits et légumes dans ce jardin. Des collectes de fruits et légumes pourront ensuite être organisées pendant la période de récolte pour la consommation directe des habitants. Un quota pourrait être imposé pour éviter les abus et des responsables désignés seraient chargés de le faire respecter.



Education de la jeunesse au développement durable

Il nous semble important d'inclure la jeunesse dans le processus de sensibilisation, par exemple par des interventions dans les écoles ou des ateliers. Vos enfants peuvent amener des idées nouvelles et innovantes. C'est en informant les générations futures le plus tôt possible qu'elles prendront de bonnes habitudes leur permettant de préserver leur environnement.



Faire participer les jeunes



Les ateliers thématiques

Des ateliers thématiques pourraient être mis en place pour les enfants de l'écoquartier comme par exemple le ramassage de champignons en automne, l'entretien de jardin au printemps ou encore la décoration des rues... Cela permettra aux enfants de s'approprier leur lieu de vie. Le calendrier prévisionnel pourrait aider à l'organisation et pourquoi pas être disponible sur le site internet de l'écoquartier ainsi que sur l'application mobile.



Le saviez-vous ?

Vos enfants seront sensibilisés au tri des déchets et au compostage à l'école. Ainsi, ils pourront vous apprendre des gestes simples applicables au quotidien.



Le saviez-vous ?

Un bébé utilise, de la naissance à la propreté, environ 6 000 couches jetables, ce qui représente environ une tonne de déchets. Une couche lavable remplace environ 250 couches jetables. En plus d'économiser de l'argent, l'utilisation de couches lavables permet de réduire considérablement vos déchets. En effet, dans les sites d'enfouissement de déchets, les couches occupent le 3^e rang en termes de quantité.



Fin la galère pour trouver une place en crèche !

La crèche parentale pourrait être un moyen de faire garder les enfants au sein même l'écoquartier. Cette crèche privilégie, au sein d'un petit groupe (20-25 enfants), l'éveil de l'enfant tout en favorisant l'implication des parents. Les permanences sont ainsi à organiser entre les parents et l'équipe pédagogique. La collaboration est le maître mot de ce mode de garde. La crèche est ouverte en semaine selon des horaires définis au préalable par les parents.

Cadre de vie

La présence d'espaces verts au cœur de votre quartier est un atout au quotidien pour votre bien-être. Notre objectif est donc de préserver cet atout afin de vous offrir une meilleure qualité de vie. Mais à la Guignardière, vous êtes acteur de la réussite du projet. Ainsi, la pérennité de votre cadre de vie dépend votre implications dans les actions et de votre volonté.



Des bouteilles consignées



Vos bouteilles sont utiles !

Êtes-vous au courant que des systèmes de consignes existaient concernant les bouteilles par exemple ? En Allemagne notamment, les bouteilles en vente dans différents commerces peuvent être ramenées chez les commerçants ayant vendu ces contenants. Les quelques centimes en plus du prix habituel, dépensés lors de l'achat d'une bouteille vous seront remboursés à son retour en magasin.

A l'échelle d'un quartier, chaque bouteille pourrait être estampillée d'un QR code pour permettre de contrôler sa provenance.



Le saviez-vous ? Le cycle de vie d'une bouteille consignée est quatre fois moins consommateur d'énergie qu'une bouteille classique.

Source : Ademe



« Je pensais que ça allait être plus fatiguant que ça mais en réalité ça va assez vite. Et puis ça fait une petite réduction quand je vais faire les courses »

Matthieu – 37 ans

Finis le sur-emballage



Lutter contre le sur-emballage paraît difficilement réalisable à l'ère des centres commerciaux ? Une alternative existe pourtant : les **magasins en vrac**.

✓ **Les inconvénients ?**

Il n'y en a pas hormis le fait de devoir rapporter vous même vos récipients.

✓ **Les avantages ?**

Il y en a plein, garantissant des économies et la réduction de notre empreinte environnementale.

Il s'agit d'un commerce proposant les produits du quotidien (boissons, biscuits, apéritifs, féculents,...) en quantité à la demande. Dans le quartier, il pourrait être géré par des habitants volontaires donnant l'occasion de rencontrer ses voisins mais pourquoi pas aussi de les aider donnant accès à des réductions dans le magasin pour services rendus.

Les day by day – Magasins en vrac partout en France



Le saviez-vous ? Les enseignes en vrac vendent leurs produits « de 10% à 40% moins cher » selon les relevés de Zero Waste France.

S'approprier l'espace public



La Guignardière, par ses espaces verts, vous offre la possibilité de vous évader et vous épanouir. Avec ses jardins collectifs, le quartier pourrait revaloriser directement les déchets organiques collectés et transformés au sein du composteur partagé. Main verte ou non, quelques heures par mois suffiront pour participer au développement de ce jardin, rendant la communauté fière d'avoir produit des fruits et légumes en appliquant les gestes d'une agriculture raisonnée ou d'une permaculture.

Des essences locales et diverses graines ne demandent qu'à être plantées pour se développer et exprimer tout leur potentiel. Le long des trottoirs, dans des bacs appropriés ou à tout autre endroit, sous vos soins, ces plantes seront bien !

Et pourquoi pas étendre l'appropriation de l'espace public, vous disposez d'une seconde place de parking. Laissez parler votre fibre artistique en y faisant un lieu d'expression libre ou donner la possibilité de renforcer la trame verte du quartier par exemple.

Et VOUS, comment allez-vous contribuer à l'embellissement du cadre de vie ?

Ne serait-ce qu'un jardin bien entretenu en y passant un peu de temps à s'en occuper, qu'un balcon fleuri ou encore par le respect de la propreté des espaces publics. Tous ces petits gestes participent à votre bien être et à restaurer la nature en ville !



Se former



A la Guignardière, nous vous offrons la possibilité de participer à la vie du quartier. Pour cela, tout au long de l'année, nous vous proposons diverses activités afin de vous former dans des domaines tels que le jardinage ou encore le bricolage. L'acquisition de ces connaissances sera un outil au service de votre implication au sein du quartier.

Les ateliers, tout un enseignement



L'idée générale de la formation est de permettre aux habitants de l'écoquartier de s'informer sur les enjeux actuels, sur les possibilités d'aménagement et d'innovation. Pour permettre le fonctionnement du quartier, des thématiques importantes seront abordées et animées dans un premier temps par la mairie. Des habitants volontaires seront ensuite amenés à porter les projets sélectionnés par l'ensemble des habitants.



Retrouvez le calendrier prévisionnel des ateliers sur le site de l'écoquartier

Pourquoi participer aux ateliers ?

Participer aux ateliers régulièrement permet non seulement de prendre part aux projets de la communauté de l'écoquartier mais aussi de rencontrer vos voisins et les responsables de l'association des habitants. Ces ateliers visent également à lutter contre l'isolement et à créer une dynamique collective au sein du quartier.

Des ateliers formateurs



Un commerce autonome et convivial

Un commerce 100% écolo, sans emballage, convivial où vos voisins vous conseillent sur les produits ? C'est possible ! C'est l'exemple des "3 petits pois", épicerie biologique située dans le 7ème arrondissement de Lyon. En plus de sa boutique, cette épicerie propose à ses clients de se regrouper autour de micro-magasins autogérés au sein de leur immeuble, ravitaillés mensuellement par les épiciers en produits secs.

Vous tenir informés des avancées

En tant qu'acteurs de la Guignardièrre, c'est à vous qu'il revient de choisir les sujets sur lesquels vous aimeriez être formés. Envie de monter votre magasin de vrac ? Demandez des informations à la maison du quartier.

Le Saviez-Vous?

Un livret est à votre disposition et recense les espèces locales (plantes vertes, fleurs) qui seront plus respectueuses de l'environnement, du patrimoine écologique de la région. En outre, cela favorise l'habitat de la faune sauvage locale.

Une multitude de possibilités...

Formation à la mise en place d'une ressourcerie

Vous avez de vieux outils et vous ne savez plus où les ranger ? Vous manquez d'outils pour réparer vos meubles ? Vous avez besoin de conseils bricolage ou vous êtes simplement curieux de rencontrer des personnes autour de la rénovation de meubles ? La ressourcerie peut vous être utile ! Venez découvrir son principe ainsi que ses possibilités de mise en place autour d'un apéro.

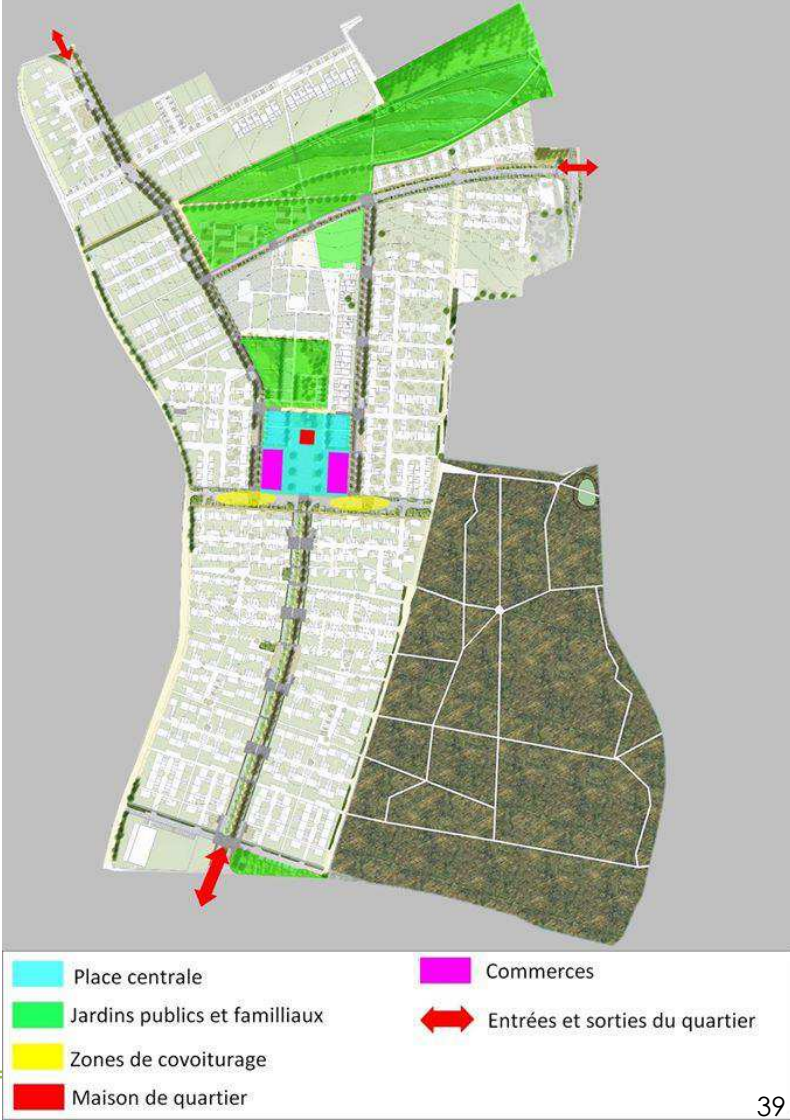
Atelier Compostage

Le compostage, vous en avez entendu parler mais vous ne savez pas comment cela fonctionne ? Participez à l'atelier organisé spécialement pour vous ! Ce sera également pour vous l'occasion d'élire les personnes comme référents pour le bon fonctionnement du compostage.

La gestion des jardins partagés

Vous hésitez sur les espèces à planter dans votre parcelle sur les jardins partagés ? Un spécialiste est à votre écoute et vous conseille !

Se situer dans L'écoquartier



Equipements - Contacts

Les services scolaires

Ecole maternelle Paul Emile Victor
3-4 bis rue de la Haute Chevalerie
02 47 28 38 42

Lundi, mardi, jeudi et vendredi de 8h45 à 12h puis de 13h30 à 15h30. Mercredi de 8h45 à 11h45

Ecole maternelle Elementaire et primaire (privée) Marie-de-l'incarnation
7 rue des Vanneaux
02 47 28 35 35
Lundi au vendredi de 8h45 à 11h45 puis de 13h15 à 16h30.
Fermé le Mercredi.

Ecole maternelle Maryse Bastié
1 allée des Rossignols
02 47 28 45 18
Lundi, mardi, jeudi et vendredi de 8h45 à 12h puis de 13h30 à 15h30. Mercredi de 8h45 à 11h45

Ecole élémentaire Claude Chappe
16 rue Claude Chappe
02 47 27 42 29
Lundi, mardi, jeudi et vendredi de 8h45 à 12h puis de 13h30 à 15h30. Mercredi de 8h45 à 11h45

Collège privé Saint-Etienne
1 bis rue Horizon Vert
02 47 48 01 00

Lycée professionnel Agricole
104 avenue de la République
02 47 28 09 97

Lycée Enseignement Technologique
et Professionnel Sainte-Marguerite
1 rue Horizon Vert
02 47 74 80 00

Les équipements sportifs

Base Nautique
Espace René Messon

Boulodrome
Stade des Platanes

Complexe du Breuil
Route de l'Hommelaie

Football
Stade du Breuil
Stade des Platanes

Gymnase Camille Danguillaume
Rue Rolland Plain
(volley, hand, basket, badminton, judo, karaté, aikido et boxe)

Gymnase de la Fontaine Blanche
Rond-point du Maréchal Leclerc
(handball, basket, tennis de table, tir à l'arc, gymnastique, escalade)

Hippodrome
Avenue de l'Hommelaie

Rocher d'escalade
Espace René Messon

Salle de boxe

Chemin des Meslier

Swin Golf 18 trous PAR 70

Avenue de l'Hommelaie

Tennis

Stade du Breuil (2 courts couverts et 4 courts découverts) et tennis municipal Bois Cormier (Horizon vert)

Skate park

Chemin des Mesliers

Terrains multisports

City stade Plaine de la Caillaudière,

Rue Claude Chappe

City stade de Bois Cormier

City stade, rue de la Plaine parking de l'école Jean Moulin

Piscine

Rue Rollad Pilain

02 47 48 17 63

Ecole de découverte multisports

(Stage pour les enfants de 7 à 12 ans pendant les vacances scolaires)

Renseignement complémentaire auprès du service des sports au 02 47 25 55 60

La vie Associative

La ville de Cébazat compte près de 100 associations Sportives et culturelles. Retrouvez-les toutes dans l'annuaire sur le site de la Ville de Chambray-les-Tours www.ville-chambray-les-tours.fr

Poste

1 allée de la petite Brachoire-BP 90 348

37173 Chambray-lès-Tours Cedex

02 47 74 51 20

Bureau ouvert du lundi au vendredi 8h30-12h30 et de 14h-18h, samedi 8h30-12h30

Equipements culturels

Médiathèque

2 place de Vöru

mediatheque@ville-chambray-les-tours.fr

Ecole municipale de musique

2 rue Alexandra David-Néel

Venez faire votre Marché avec vos paniers !
Retrouvez tous les jeudis et les dimanches
matins, place de la Mairie de 8h à 12h.

Pour suivre l'actualité de la Guignardière :

- ➡ Consultez le site <http://www.ville-chambray-les-tours.fr/>
- ➡ Rendez-vous dans votre journal municipal Méridiennes

Éco-Quartier



Prénom	Nom	Mail
Anaëlle	Lesourd	anaelle.lesourd@etu.univ-tours.fr
Anna	Gueguen	anna.gueguen@etu.univ-tours.fr
Baptiste	Quaireau	baptiste.quaireau@etu.univ-tours.fr
Baptiste	Tesson	baptiste.tesson@etu.univ-tours.fr
Benjamin	Audoin	benjamin.audoin@etu.univ-tours.fr
Brice	Mazallon	brice.mazallon@etu.univ-tours.fr
Caroline	Daumin	caroline.daumin@etu.univ-tours.fr
Célia	Defrance	celia.defrance@etu.univ-tours.fr
Charline	Tagot	charline.tagot@etu.univ-tours.fr
Christina	Chatzopoulou	christina.chatzopoulou@etu.univ-tours.fr
Claire	Alix	claire.alix@etu.univ-tours.fr
Etienne	Andraud	etienne.andraud@etu.univ-tours.fr
Gaetan	Lemaire	gaetan.lemaire@etu.univ-tours.fr
Geoffrey	Alder	geoffrey.alder@etu.univ-tours.fr
Hajar	Maftouh	hajar.maftouh@etu.univ-tours.fr
Isaure	Leotard	isaure.leotard@etu.univ-tours.fr
Justine	Renaux	justine.renaux@etu.univ-tours.fr
Karine	Barré	karine.barre@etu.univ-tours.fr
Léa	Bollini	lea.bollini@etu.univ-tours.fr
Louis-Philippe	Bédard	louis-philippe.bedard@etu.univ-tours.fr
Lucille	Pineau	lucille.pineau@etu.univ-tours.fr
Manon	Courtin	manon.courtin@etu.univ-tours.fr
Margot	Delage	margot.delage@etu.univ-tours.fr
Max	Poismans	max.poismans@etu.univ-tours.fr
Maxime	Clément	maxime.clement-2@etu.univ-tours.fr
Maxime	Poumerol	maxime.poumerol@etu.univ-tours.fr
Mégane	Créel	megane.creel@etu.univ-tours.fr
Pierre	Gaudry	pierre.gaudry@etu.univ-tours.fr
Rachel	Fretigne	rachel.fretigne@etu.univ-tours.fr
Théo	Duclerc	theo.duclerc@etu.univ-tours.fr
Thibault	Nové-Josserand	thibault.nove-josserand@etu.univ-tours.fr
Thomas	Murat	thomas.murat@etu.univ-tours.fr
Valérien	Poyau	valerian.poyau@etu.univ-tours.fr

Scénario 1			Cotation				
Enquête auprès des citoyens	Thématiques	Indicateurs	-2	-1	0	1	2
	Chez moi						
1	économie d'énergie	Taux d'application des bonnes pratiques d'économie d'énergie					
2	tri collectif	Taux de respect du tri collectif					
3	compost collectif et poubelle à compost	Taux d'utilisation du compost collectif et de la poubelle individuelle					
4	bac à eau de pluie	Taux de demande d'acquisition d'un bac de récupération et de son installation					
5	kit de réduction d'eau	Taux de demande d'acquisition d'un kit de réduction et de son installation					
	Mode de déplacement						
6	transports en communs	Fréquence d'utilisation des transports en communs					
7	transports doux	Fréquence d'utilisation des transports doux					
8	plan piéton	Taux de connaissance du plan piéton et de son utilisation					
9	habitude d'usage de la voiture	Taux de tentative de réduction de l'usage de la voiture					
10	utilisation de la voiture	Fréquence d'utilisation de la voiture					
11	covoiturage	Taux d'utilisation du covoiturage					
12	Nombre de voitures particulières	Nombre de voiture par logement					

	Vie en communauté		
13	activités de la maison de quartier	Taux d'implication à une activité liée à la maison de quartier	
14	lien social	Taux de création (avis) de lien social	
15	commerces de proximité	Fréquence d'utilisation des commerces de proximité	
	Éducation jeunesse		
16	scolarité des enfants	Taux de scolarisation à proximité du quartier	
17	enseignement à l'environnement	Nombre d'heures d'enseignement scolaire à l'environnement et de vie dans le quartier dans le semaine	
18	bonnes pratiques par les enfants	Taux de transmissions de bonnes pratiques par les enfants	
19	pratique de loisirs par les enfants	Nombre d'heures par semaine de pratique de loisirs au sein des équipements du quartier	
	Cadre de vie		
20	Plantation des essences locales	Fréquence d'intention de plantation des essences locales	
21	Consultation du livret des essences locales	Taux de lecture du livret d'information des essences locales	
22	Participation au jardin partagé	Fréquence de participation aux ateliers de pratiques de jardinage	
23	participation aux ateliers de jardinage	Taux de participation au jardin partagé	
	Formation/ateliers		
24	réunions d'informations et workshop	Fréquence de participation aux réunions et workshop	

Scénario 2			Cotation				
Enquête auprès des citoyens	Thématiques	Indicateurs	-2	-1	0	1	2
	Chez moi						
1	Composteurs	Taux d'utilisation des composteurs					
2	Composteurs collectifs et individuels	Taux d'utilisation des composteurs individuels et collectifs					
3	Fréquence d'utilisation individuel et collectif	Fréquence d'utilisation des composteurs individuels et collectifs					
4	Fiche de tri	Taux d'utilisation des fiches de tri					
5	Kit économiseurs d'eau	Taux d'utilisation des kit économiseurs					
6	Cuves de récupération d'eau	Taux de résidants possédant une cuve de récupération d'eau					
7	Robinets associés au cuves	Taux d'utilisation des robinets associés au cuves					
8	Équipements hydroéconomes	Taux d'équipements hydroéconomes installés par ménages					
	Mode de déplacement						
9	Mode de déplacements doux	Taux d'utilisation des modes de déplacements doux					
10	Quels déplacements doux	Proportion d'utilisation des modes de déplacements doux					
11	Fréquence des déplacements doux	Fréquence d'utilisation des modes de déplacements doux					
12	Connaissance du plan piéton	Proportion de résidants connaissant le plan piéton					
13	Utilisation du plan piéton	Taux d'utilisation du plan piéton					

14	Pratique du covoiturage	Proportion de résidents pratiquant le covoiturage						
15	Fréquence du covoiturage	Fréquence de pratique du covoiturage						
16	Voitures par ménage	Nombre de voitures particulières par ménages						
	Vie en communauté							
17	Jardin partagé	Taux de satisfaction du jardin partagé						
18	Magasin en vrac	Taux de fréquentation mensuel du magasin en vrac						
19	Ressourcerie	Nombre de'objet déposé à la ressourcerie						
20	Salles insonorisées de la maison de l'habitant	Taux de fréquentation des salles insonorisées de la maison de l'habitant						
21	Maison de quartier	Taux de fréquentation de la maison de quartier						
	Éducation jeunesse							
22	Ramassage scolaire	Taux d'utilisation du ramassage scolaire						
23	Influence des enfants	Taux d'incitation aux bonnes pratiques par les enfants						
24	Appréciation des enfants envers le compost	Taux d'appréciation des enfants au sujet de la pratique du compost						
25	Récompense de la baisse des déchets pour les enfants	Proportion d'enfants influencés par les récompenses liées à la baisse des déchets à la cantine						
	Cadre de vie							
26	Entretien des espaces verts	Taux de satisfaction de l'entretien des espaces verts						
27	Installations sportives extérieurs	Taux de fréquentation des installations sportives						

	Formation et ateliers						
28	Formation de la ressourcerie ou réparation de vélos	Proportion d'intéressé par la formation de la ressourcerie ou de réparation de vélo					
29	Élément motivateur du défi consommation d'énergie	Les éléments les plus motivateurs pour participer au défi de réduction de la consommation d'eau et d'énergie					
30	Consommation d'eau et d'énergie	Proportion des ménages sous la moyenne de consommation d'eau et d'énergie					

Scénario 3			Cotation				
Enquête auprès des citoyens	Mesures	Indicateurs	-2	-1	0	1	2
	Chez moi						
1	Composteurs	Taux d'utilisation des composteurs individuels					
2	Fréquence d'utilisation des composteurs	Fréquence d'utilisation des composteurs individuels					
3	Kit économiseurs d'eau	Taux d'utilisation des kit économiseurs					
4	Défi de réduction de consommation d'eau et énergie	Taux de participation au défi de réduction de consommation d'eau et d'énergie					
5	Raisons de participation au défi de réduction de consommation	Raisons de participation au défi de réduction de consommation					
	Mode de déplacement						
6	Transports en commun	Taux d'utilisation des transports en commun					
7	Fréquence des transports en commun	Fréquence d'ultilisation des transports en commun					
8	Fréquence des déplacements doux	Fréquence d'utilisation des modes de déplacements doux					
9	Pratique du covoiturage	Proportion de résidants pratiquant le covoiturage					
10	Fréquence du covoiturage	Fréquence de pratique du covoiturage					
11	Journées vertes	Taux de participation aux journées vertes					
12	Fréquence de participation aux journées vertes	Fréquence de participation aux journées vertes					
13	Voitures par ménage	Nombre de voiture par ménage					

	Vie en communauté		
14	Collectifs d'habitants	Taux de participation aux collectifs d'habitants	
15	Troc'service	Taux d'utilisation du Troc'service	
16	Fréquence d'utilisation du Troc'service	Fréquence d'utilisation du Troc'service	
17	Buanderie collective	Taux d'utilisation de la buanderie collective	
18	Fréquence d'utilisation de la buanderie collective	Fréquence d'utilisation de la buanderie collective	
19	Composteur collectif	Taux d'utilisation ddu composteur collectif	
20	Fréquence d'utilisation du composteur collectif	Fréquence d'utilisation du composteur collectif	
21	Ressorcerie	Taux d'utilisation des services de la Ressourcerie	
22	Fréquence de fréquentation de la Ressourcerie	Fréquence de fréquentation de la Ressourcerie	
	Éducation jeunesse		
23	Enfants	Taux de ménages avec enfants	
24	Ramassage scolaire	Taux d'utilisation du ramassage scolaire	
25	Evaluation du plan de mobilité	Evaluation du plan de mobilité par les habitants	
	Cadre de vie		
26	Evaluation de l'entretien des espaces verts	Evaluation de l'entretien des espaces verts par les habitants	

	Formation et ateliers						
27	Ateliers	Taux de participation des ateliers mis en place par la Mairie					
28	Fréquence ateliers	Fréquence de participation des ateliers mis en place par la Mairie					
29	Evaluation des ateliers	Evaluation des ateliers par les habitants					
	Concertation						
30	Evaluation des projets volontaires	Evaluation des projets volontaires organisés par les habitants					
31	Evaluation de l'implication de la mairie	Evaluation de l'implication de la mairie par les habitants					
32	Evaluation de la transparence des projets volontaires	Evaluation de la transparence des projets volontaires par les habitants					

Enquête Mairie	Suivi des consommations	Indicateurs
	Évolution de la consommation d'eau	Évolution de la consommation d'eau par ménages
	Évolution de la consommation d'électricité	Évolution de la consommation d'énergie par ménages
	Évolution du poids des déchets	Évolution du poids des déchets par ménages
	Enquête sur le kit économiseur d'eau	
	Nombre de cuves de récupération d'eau privées	Évolution du nombre de cuves de récupération d'eau privées installés
	Enquête sur les mobilités	
	Vitesse moyenne des automobilistes	Vitesse moyenne des automobilistes
	Vie en communauté	
	Utilisation des vélos de la ressourcerie	Évolution du nombre de vélos de la ressourcerie utilisés par mois
	Durée des locations	Évolution de la durée moyenne de location des vélos de la ressourcerie
	Adhérents aux associations	Évolution du nombre d'adhérents aux associations
	Argent récolté via adhésion aux associations	Évolution du total d'argent récolté via l'adhésion des habitants aux associations
	Annonces sur le site	Évolution du nombre d'annonces sollicités sur le site
	Services publiés sur le site	Évolution du nombre de services publiés sur le site
	Services de la maison de l'habitant	Évolution des services de la maison de l'habitant les plus utilisés par les résidents

	Cadre de vie	
	Activités du verger	Taux de participation aux activités de verger
	Bois communal	Taux de participation aux activités du bois communal
	Formation/ateliers	
	Participation aux ateliers	Taux de participation aux ateliers
	Nombre d'atelier par mois	Évolution du nombre d'atelier par mois
	Participants aux ateliers	Évolution du nombre de participants aux ateliers par mois

Mesures d'Accompagnement



Scénario de référence

Le scénario de référence reprend des prescriptions réglementaires permettant à un quartier d'être qualifié d'écoquartier. Il s'agit ici de mettre en place un accompagnement suffisamment ambitieux pour que tous les habitants habitent "intelligemment" la Guignardière. Pour ce faire, vous devez entreprendre des actions d'incitation et d'information afin que les habitants s'adaptent à ce quartier innovant. Ainsi, nous développons dans ce mode d'emploi les moyens à mettre en oeuvre pour faire évoluer les pratiques, qu'ils soient d'ordre technique ou incitatif, sur du court ou du long terme. Ainsi, ce guide est celui d'un écoquartier standard qui répond aux normes et avec quelques plus values.

Chez l'habitant

C'est par le biais de dispositifs techniques pour les habitants que vous devez contribuer à la mise en place de bonnes pratiques. Ces dispositifs peuvent prendre différentes formes :

- *Bac de récupération d'eau de pluie* : vous pouvez participer financièrement à l'acquisition de bacs pour les habitants qui souhaitent en acquérir. Une commande groupée auprès d'un fabricant/revendeur permettrait aux habitants de bénéficier de prix réduits. Une promotion de ces bacs de récupération d'eau pourrait être effectuée afin de les vendre aux habitants.
- *Livret d'information* : il serait pertinent de mettre à disposition des livrets d'information sur les moyens techniques présents dans l'écoquartier. Ces livrets peuvent être distribués dans les boîtes aux lettres des logements ou disponibles en Mairie. Ces livrets concernent notamment les habitudes respectueuses de l'environnement à adopter, et se présente de manière pédagogique
- *Kits de réduction de consommation d'eau* : Ces kits pourraient être proposés à des prix réduits aux habitants (par le biais de commandes groupées ou de partenariats avec des sociétés de la commune ou de la région) qui en font la demande. Ces kits pourraient même être proposés gratuitement grâce à la société Objectif EcoEnergie (une société spécialisée dans les CEE ; Certificats d'Economies d'Energie).
- *Maisons innovantes* : Il faut encourager les constructions écologiques par l'intermédiaire des cahiers des charges donnés aux promoteurs. Ce sont les promoteurs qui doivent prévoir de l'information sur les installations et sur leur utilisation. A vous d'agir pour que les habitations soient écologiques.

- *Fiche de tri récapitulative et poubelle à matière organique* : la distribution d'une fiche récapitulative de tri pourrait être prise en charge par vous-même, par l'agglomération ou bien encore par l'entreprise locale responsable des déchets. Il s'agirait simplement de la distribuer dans les boîtes aux lettres. En outre, Tour(s)Plus pourrait mettre à disposition dans chaque logement une poubelle à matière organique.

Dans le quartier et ses environs

Afin de proposer un cadre de vie propice à l'épanouissement des habitants, les espaces verts (bois, parc, talweg, verger...) doivent être entretenus régulièrement et de façon respectueuse de l'environnement. Cela peut passer par un arrosage qui tient compte de la pluviométrie, du fauchage à la place de la tonte ou par l'utilisation d'insectes à la place de pesticides. Parallèlement à cela et dans le respect de la biodiversité locale, il est important de développer des espèces locales, c'est-à-dire de Touraine, telles que l'Érable Champêtre, le Charme, le Châtaigner et le Cerisier de Sainte-Lucie. Il est aussi possible d'inciter les habitants à faire de même, par le biais de la distribution de livrets d'information sur les végétaux locaux et d'ateliers informatifs et pratiques.

Pour la mise en place des jardins collectifs, il est possible de collaborer avec une association s'occupant de la gestion de ce type de jardins. Cette association peut être montée par des habitants de l'écoquartier, mais on peut également faire appel à une association déjà mise en place dans l'agglomération.

Dans notre scénario nous avons envisagé la mise en place de composteurs collectifs. Ainsi, pour encourager leur utilisation, il serait nécessaire d'indiquer leur emplacements dans le quartier et de mettre à disposition des habitants des informations concernant le compost et le compostage (en mairie, sur le site internet de l'écoquartier par exemple ou directement sur les composteurs).

En ce qui concerne le développement de modes de consommations différents, il serait intéressant de privilégier des commerces en lien avec une économie sociale et solidaire. Dans tous les cas il s'agirait au moins d'encourager le passage de marchands ambulants vendant des produits locaux et/ou biologiques.

Enfin, il serait judicieux de développer le réseau de bus à l'intérieur même de l'écoquartier. Il serait ainsi plus facile d'encourager l'utilisation des transports en commun, qui ne sont actuellement qu'en périphérie de l'écoquartier. Nous avons évoqué dans le guide la possibilité pour les habitants d'avoir accès à des informations sur les transports via le site internet de la Guignardièrerie. Cette information doit récapituler les horaires des bus, la position des arrêts et inclure la possibilité de calculer les plans de distance et de temps de trajet, ou de pouvoir accéder à des cartes. Ensuite, un espace doit être réservé pour le covoiturage. Il serait également pertinent de faire la promotion de la mutualisation des moyens de transport en général. Cela peut être fait dans la maison de quartier et dans les écoles.

Social

La maison de quartier est un lieu de vie central dans l'écoquartier. Elle doit ainsi être gérée de manière à pouvoir accueillir des réunions avec les habitants et à laisser les associations profiter des locaux pour leurs activités. Pour que la maison de quartier reste un lieu fréquenté, il serait intéressant d'en faire régulièrement la promotion et d'informer les habitants des différentes activités organisées.

La mixité sociale, à l'échelle du quartier et des bâtiments, est l'un des objectifs principaux du projet. Bien que les logements soient vendus par des promoteurs, il ne faut pas perdre de vue cet objectif. Même s'il y aura de la mixité, des outils supplémentaires pourraient être mis en oeuvre pour encourager un peu plus cette dernière. Cela peut passer par la mise en place d'activités autour de thèmes comme le sport ou la cuisine, ou par l'organisation d'événements festifs comme des fêtes de quartiers, voire des festivals.

L'élaboration d'un projet d'écoquartier nécessite de mobiliser le maximum d'acteurs, aussi bien les adultes que les enfants. Il serait donc bénéfique pour le quartier d'envisager un partenariat avec l'école de Chambray-lès-Tours et la garderie de l'écoquartier pour introduire des thèmes en lien avec le développement durable et l'environnement au sein de leurs activités. A cet effet, les enseignants ainsi que le personnel encadrant doivent y être sensibilisés.

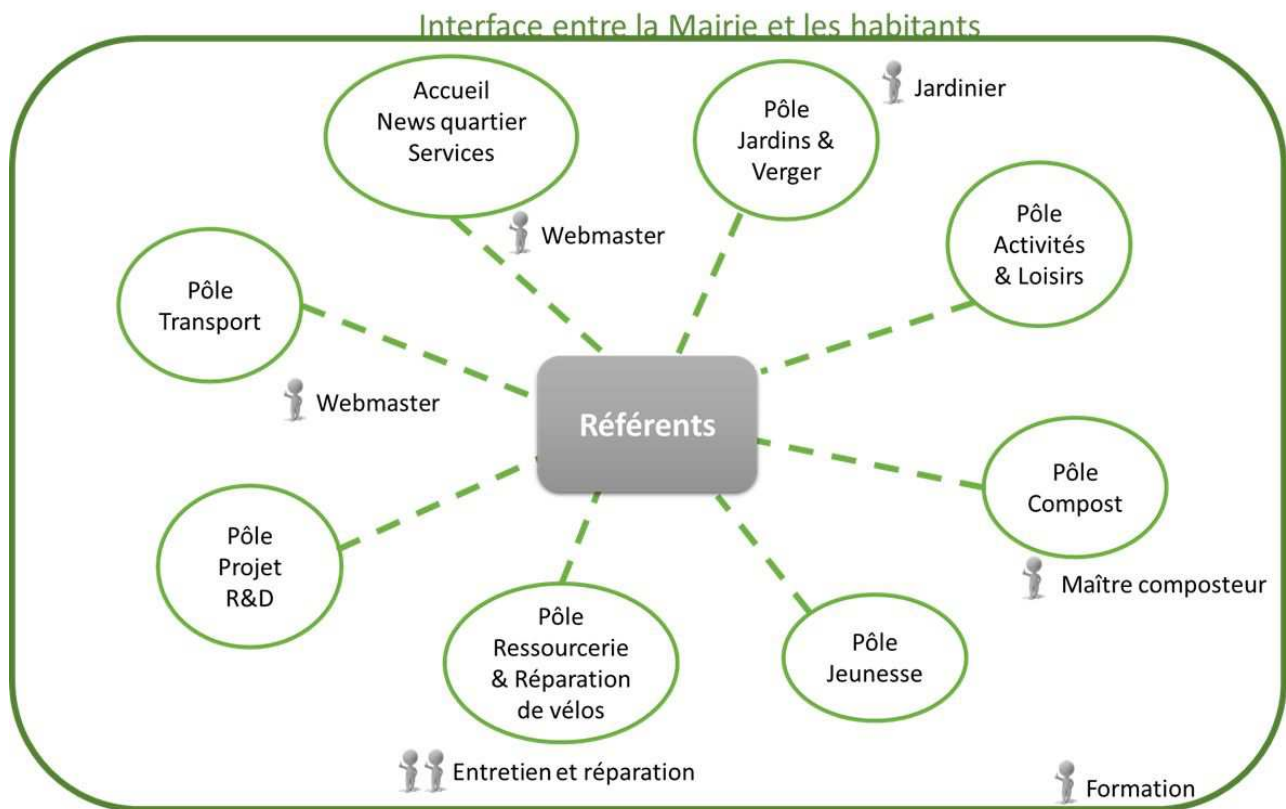
Dans le but de recenser les avis de chacun et d'échanger autour de ces thèmes, il est prévu de mettre en place des réunions d'information et des ateliers. Un planning de ces événements pourrait être intégré sur le site internet de l'écoquartier afin d'informer les habitants des dates importantes. Ces réunions pourront être organisées par différents agents de la mairie au sein de la maison de quartier.

Mesures d'Accompagnement



Scénario de l'implication

Dans ce scénario, vous devez inciter les habitants à s'impliquer. La création d'une structure au sein de l'écoquartier constitue le levier qui permet de passer du scénario de référence au scénario de l'implication. Celle-ci peut prendre différentes formes (association, comité de quartier...) en fonction de l'impulsion que les habitants décident de donner à la création de la vie dans leur écoquartier. Cette organisation a pour but d'accompagner les habitants et de leur donner les moyens d'agir. Cette interface prédomine donc dans ce nouveau mode de gestion du quartier. Les habitants participent à la vie de leur écoquartier par ce biais et peuvent être force de proposition dans ce cadre. L'organigramme ci-dessous représente une proposition de constitution de la structure qui s'articulerait autour de différents pôles.



Vous pouvez solliciter l'ADEME pour des demandes de subventions. Elle peut opérer dans différents cas : la réduction des consommations d'énergie et des émissions de gaz à effet de serre (GES), le développement des énergies renouvelables et de l'économie circulaire ainsi que la reconversion des friches et sites pollués et l'amélioration de la qualité de l'air intérieur ou extérieur.

Chez l'habitant

D'un point de vue technique, quelques installations sont à prévoir chez les particuliers. D'une part, elles faciliteront les réductions de consommation d'eau et d'énergie et d'une autre part, elles sont nécessaires à la prise de conscience citoyenne qui facilitera le bon usage des pratiques mises en place.

Dans cette perspective, les cuves de récupération d'eau de pluie semblent appropriées. L'achat de ces cuves par les habitants est facilité par un financement à hauteur de x % de la part de la collectivité. Les habitants peuvent prendre conscience de leurs consommations grâce à des équipements de mesure (énergie, eaumétrie) et comparer leurs résultats grâce à des statistiques réalisées à l'échelle du quartier. Ils peuvent notamment comparer leurs résultats avec une moyenne réalisée à l'échelle du quartier.

Une trousse contenant des équipements hydro-économes (réducteurs de pression, mitigeurs, aérateurs régulés, douchettes à effet Venturi, ...) sera mis à disposition, à un prix attractif, à tous les habitants. Le kit n'étant pas suffisant à lui-même, un suivi régulier sera attendu (en personne, sur internet ...). Chaque logement est doté d'une poubelle à déchets organiques (intermédiaire entre le source de production et le composteur de quartier). La démarche est alors moins contraignante puisque les habitants ont la possibilité de stocker leurs déchets organiques avant de les amener au composteur. Si l'installation de l'éclairage est encore à prévoir, l'utilisation de LED est à préférer car celles-ci sont moins consommatrices d'énergie.

Plus particulièrement, concernant les logements collectifs, le renforcement du lien social s'opère directement en leur coeur. Des salles communes (laverie, salle d'étude/bibliothèque/sport/musique) insonorisées au rez-de-chaussée sont à disposition des habitants pour travailler, faire de la musique ou encore partager des repas.

Dans le quartier et ses environs

Pour améliorer la vie dans le quartier, quelques investissements doivent être réalisés. Ces derniers concernent :

- L'installation de limiteurs et détecteurs de vitesse pour limiter les nuisances sonores et augmenter la sécurité des habitants.
- L'installation de panneaux indiquant les points de rendez-vous du pédibus afin de faciliter sa mise en place et son maintien au cours du temps.
- L'achat d'équipements pour la maison de quartier tels que des ordinateurs, des tables, du rangement, du matériel, des jeux de cartes et de société ...

- L'achat de composteurs collectifs où chaque habitant pourra, quand il le souhaitera, venir déposer ses propres déchets organiques et ensuite se servir de ce compost, notamment pour les jardins partagés.
- L'installation de LED pour l'éclairage public qui sont moins coûteuses en énergie que des lampadaires standards.
- La végétalisation des places de parking pour favoriser la biodiversité et la perméabilité du sol.
- L'installation d'équipements sportifs de plein air qui favorisent l'activité physique et une meilleure santé.

Une dynamique perpétuelle doit également être instaurée dans le quartier afin que chacun continue chaque jour à s'investir. Un défi, le défi "cons'eau NRJ", organisé par îlot d'habitation répond en partie à la mise en place d'une certaine dynamique. Un système de récompenses (ticket de bus, paniers de fruits et légumes de l'AMAP) pour les familles consommant le moins est mis en place. Les consommations moyennes sont calculées en fonction du nombre d'habitants par foyer et aussi de sa surface. Elles sont ensuite comparées à la moyenne de l'îlot pour définir quels sont les gagnants.

Pour inciter aux déplacements doux, un accord avec velocity (Tour(s) Plus) peut être signé pour pouvoir emprunter un certain nombre de vélos. Ainsi, ils sont mis en libre service pour les habitants pour une courte durée (loisirs) et non un abonnement à l'année. De plus, la reconversion de la seconde place de parking par logement est à penser. Il s'agit en fait de sonder les habitants afin de connaître l'utilisation qu'ils en ont. Par exemple, si en moyenne on recense 1,8 voiture par logement, il semble possible de supprimer une place pour cinq logements. Toujours dans une démarche d'incitation aux déplacements doux, cette place de parking se verrait transformée en garage/stationnement pour vélos.

Un accord avec la bibliothèque municipale, pour établir une bibliothèque annexe dans la maison de quartier, constitue une réflexion à mener pour proposer un maximum d'usages de cet endroit.

Pour soutenir les habitants dans leurs démarches éco-responsables, un appel à projet pour ouvrir un magasin en vrac est fortement conseillé. En effet, ce concept innovant éveille les consciences et la part de déchet produit en est grandement réduite. Le local prévu fait partie de ceux disponibles au niveau de la place centrale. Le magasin est susceptible de toucher une population qui va au-delà de celle de l'écoquartier.

Au niveau de l'école de Chambray-lès-Tours, l'installation de balances dans la cantine est encouragée. En effet, elles permettent aux élèves de se rendre compte du gaspillage alimentaire. Jour après jour, cette pratique favorisera ainsi l'adaptation des comportements et donc la réduction de ce gaspillage.

Dans la mesure du possible, la mise en place dans le programme pédagogique d'un projet d'élaboration de guide avec et pour les enfants semble fort intéressant. Leur implication dans son élaboration les poussera à le respecter à la maison et donc à inciter et donc de former leurs parents.

Social

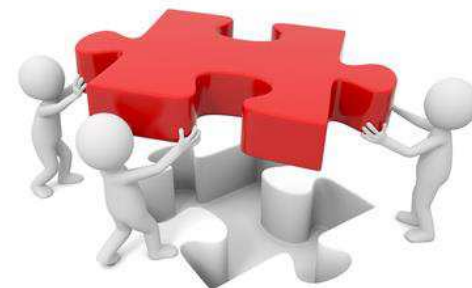
Afin d'encourager un maximum habitants à s'investir de façon efficace dans la vie de leur quartier, un grand nombre de formations est à prévoir. Considérés comme acteurs de leur quartier, les habitants sont alors en position d'attente de moyens. Ainsi, il pourrait être judicieux de faire un point sur les compétences de chacun, afin de savoir quels habitants seraient prêts à réellement s'investir. Par exemple, un habitant qui s'occupe du compost et sensibilise les enfants. Nous avons pensé à des formations pour : les jardins partagés, la réparation de vélos, le compost, la ressourcerie, et la gestion du site web (deux formations webmaster).

La maison des associations peut aider au montage administratif d'une association de quartier et permet alors d'impulser le mouvement si jamais cette forme d'interface est choisie. Pour avoir un maximum de personnes investies, un travail de communication doit être fait en amont par le biais de prospectus, de réunions d'informations ou d'affichages par exemple. La stimulation des habitants doit perdurer.

Un suivi personnel pour les habitants est important à mettre en place. A raison de x fois par an. Cette mesure permet de relever les bons et mauvais points afin de faire évoluer les démarches dans le bon sens.

Sur le site de la mairie, un espace avec plusieurs onglets (covoiturage, garde d'enfants) est créé pour aider les habitants à s'organiser.

Mesures d'Accompagnement



Scénario des initiatives

Dans ce scénario, contrairement aux scénarios de référence et de l'implication, nous avons opté pour une approche *Bottum-Up* ; cette démarche résulte de l'implication et des choix des habitants contrairement au système traditionnel *Top-down* dont les initiatives proviennent exclusivement des pouvoirs publics. Il est d'ailleurs important pour la Mairie de rappeler aux futurs habitants l'importance d'une motivation active de leur part, pour faire vivre l'innovation au sein de l'écoquartier.

En France, ce processus est méconnu et peu appliqué, contrairement aux pays nordiques qui favorisent l'implication et l'autonomie des habitants dans la construction et la gestion de leur lieu de vie.

La Mairie de Chambray-lès-Tours, avec le projet de la Guignardière, souhaite mettre en place un écoquartier innovant, qui soit la vitrine de la ville de demain. Pour ce faire, il est nécessaire d'établir un processus qui permettra aux habitants d'être force de propositions dans leurs projets et de définir eux-mêmes leurs modes d'habiter. Les objectifs ne viennent donc pas de la Mairie mais bien des habitants. Cette démarche innovante pourra être appuyée par le pôle universitaire et servir de laboratoire vivant. Ainsi, le rôle de la Mairie sera de donner les moyens aux habitants de co-construire leur propre écoquartier.

Dans ce scénario, la problématique est la suivante : quels processus mettre en place pour que les habitants aient envie d'initier des projets de leur propre gré ?

Les éléments techniques sont considérés comme acquis avec les scénarios précédents.

1) Création du lien social dans le quartier

Une assemblée représentative des habitants

La mise en place d'une assemblée représentative et reconnue par la Mairie, qui aurait pour rôle de la lier aux habitants du quartier, serait un avantage considérable. Cela permettrait une meilleure visibilité des actions à caractère associatif et offrirait une plus grande liberté d'expression aux habitants qui, par leur autonomie naissante, s'investiraient dans des projets divers et variés. Sans oublier que la ville pourra se prononcer sur les actions mises en place et les initiatives proposées. Par exemple, à Portland, aux États-Unis, les habitants des "quartiers verts" se sont regroupés pour mettre en place des actions locales.

Les étudiants solidaires, un potentiel de base de développement de l'écoquartier

Une autre idée pouvant servir au développement interne du quartier serait la mise en place de KAPS ou encore kolocsolidaires. Ce système consiste à la création de collocations étudiantes solidaires, où les personnes bénéficiant de ce programme vouent une grande

partie de leur temps libre à l'accompagnement ou à l'entretien du quartier. Ils décident eux-mêmes de la façon dont ils oeuvrent pour le quartier, mais cela doit être profitable à un maximum de personnes. En contrepartie, un effort sur le loyer de ces collocations se doit d'être fait pour que cela fonctionne.

Des formations pour plus d'autonomie

Pour assurer la pérennité du fonctionnement du quartier et limiter les dépenses à long terme de la Mairie dans ce sens, il est possible de mener des formations précises sur certains aspects techniques, tel que le bricolage ou l'organisation des jardins collectifs afin de permettre aux habitants de s'occuper, voire de construire eux-mêmes leur quartier et de le faire vivre. Cette formation serait effectuée dans le but que, par la suite, les habitants se forment entre eux, ce qui enlèverait tous les coûts liés à ces services à la Mairie.

La Guignardière, une première étape vers un avenir rayonnant

L'écoquartier est un lieu d'expérimentations. Il peut également être le lieu de développement des projets alternatifs. Des habitants ont ainsi décidé de développer des projets par exemple à Trémargat dans les Côtes d'Armor, avec l'installation d'un café associatif.

La numérisation au service du développement du quartier

Le quartier s'adresse à une population consciente des changements à opérer, tant au niveau environnemental, comportemental que sociétal. Aujourd'hui le développement des nouvelles technologies nécessite, pour les habitants, de se munir des outils nécessaires pour s'impliquer dans la co-construction de leur quartier.

Un système de jeux concours qui mettrait en concurrence la réduction de la consommation (eau, électricité...) des habitants dans une démarche de sensibilisation et d'amélioration de l'impact environnemental de chacun pourrait être envisagé. Ce jeu devra être accessible depuis leur téléphone, via une application et/ou internet pour suivre leur consommation et se rendre compte de leur évolution.

Sur le même principe, la création d'une plateforme d'échange de services et de ressources serait un moyen idéal de créer du lien social dans le quartier en proposant aux habitants de s'échanger des services afin d'optimiser leurs ressources et leurs savoirs. Il est possible d'imaginer une plate-forme informatique avec un répertoire sous forme de catalogue, où les habitants proposeraient leur services ou biens personnels, qu'ils accepteraient de prêter pour un temps donné.

De plus, les habitants qui ne veulent pas perdre de temps à participer aux débats des directives prises au sein du quartier auraient la possibilité de voter pour certaines idées proposées par les habitants. La plateforme participative STIG, permet de rassembler l'ensemble des idées de projets des habitants, de mettre en valeur les plus populaires, avec

la possibilité de proposer des améliorations. Un planning évolutif de ce qui est mis en place pourrait également y être intégré.

2) Relations entre le quartier et le contexte urbain

Les initiatives de l'écoquartier doivent pouvoir s'étendre à une autre échelle

Cette idée est d'autant plus vraie que la démographie de l'écoquartier devrait représenter à l'avenir une part non négligeable de la population de Chambray-lès-Tours. S'il est possible de délimiter l'écoquartier, ces limites doivent être effacées au maximum. En effet, le quartier doit être une vitrine pour la ville et promouvoir un mode d'habiter de manière vertueuse. Il est donc nécessaire d'essayer d'ouvrir au maximum les initiatives et événements provenant de la Guignardière aux quartiers avoisinants, voire à l'échelle de la commune. Cette démarche permettra d'accroître le rayonnement du quartier, c'est-à-dire l'intégration de celui-ci au sein de l'environnement chambraysien, mais aussi chez les riverains afin de profiter également de ce projet d'écoquartier.

Une définition claire des objectifs de la Mairie

Afin d'améliorer le processus de démocratie participative, Il est nécessaire que la ville communique clairement les objectifs de la démarche écoquartier et de développement durable (environnemental, comportemental, social) à l'échelle de la commune (PLU). La municipalité devra donc afficher et communiquer clairement les objectifs vers lesquels elle souhaite tendre, au travers d'espaces de rencontre, de discussions sur les projets que souhaitent mettre en place les habitants. Il est, pour résumer, du ressort de la ville de proposer aux habitants de la Guignardière une boîte à outils afin de leur donner les moyens de co-construire leur quartier. Par exemple, le cas de l'écoquartier Danube à Strasbourg, montre qu'il est possible de créer des lieux propices à la vie sociale du quartier, permettant la rencontre, l'échange et l'entraide dès le début de la conception du projet urbain. La boîte à outils permettrait, comme pour le cas de l'écoquartier de la zac Danube, d'offrir physiquement un lieu pour les débats, les présentations et les expositions du quartier.

Échanges entre structures locales, Mairie et habitants

Les relations avec le tissu urbain peuvent prendre différentes formes. La première serait de développer des collaborations avec des structures de divertissement ou d'entreprises situées à proximité du quartier. Le but serait d'inciter au développement d'événements tels que des journées dédiées à la pratique du vélo, avec l'organisation d'ateliers en collaboration avec le collectif cycliste 37 ou encore d'autres activités avec le centre équestre de Joué-lès-Tours. Ces démarches permettent de promouvoir les activités locales et améliorent l'insertion des habitants du quartier dans leur environnement extérieur à l'écoquartier. Ces ententes, en plus d'informer les habitants des activités disponibles aux

alentours, sont aussi un moyen de faire vivre le territoire, en permettant à chacun d'en être acteur et de renforcer par la même occasion le lien social.

Les relations "extra-Guignardières" vont aussi pouvoir se développer au travers des ateliers pédagogiques ouverts à tous. Ceux-ci seront, dans un premier temps, mis en place par la municipalité, pour pouvoir informer la population à des pratiques ou services particuliers sur des thèmes représentatifs de l'écoquartier. Ces transmissions de savoirs entre municipalité et habitants seront par la suite reconduites par des habitants ayant reçu une formation spécifique au préalable.

Référent porte-parole des habitants auprès de la Mairie

Le concept est d'avoir un habitant qui pourra faire le lien entre la Mairie et les habitants. Quand ces derniers porteront des projets au sein de l'écoquartier, c'est le référent qui va informer la mairie de l'avancement des différents projets. D'un autre côté, il pourra faire part aux habitants des positions de la Mairie sur les projets en cours.

3) La Guignardière, vitrine de Chambray-lès-Tours

Vers une labellisation de l'écoquartier

Afin de promouvoir l'image de Chambray-lès-Tours, il serait intéressant d'obtenir des labels permettant ainsi de rayonner à une plus grande échelle. Par exemple, le label "Chers Voisins" est une solution opérationnelle qui conjugue logements éco-responsables et ingénierie sociale innovante avec une intergénérationnalité très présente. Il existe également un label concernant la prise en compte des enjeux du vieillissement de la population, le label "Bien vieillir - vivre ensemble". En effet, l'écoquartier se veut intergénérationnel et souhaite impliquer le plus d'habitants possibles en fonction de leurs moyens et de leur âge. Par ailleurs, ce label a été obtenu par la commune de Tours en 2010.

De plus, ce rayonnement à plus grande échelle permettrait également à l'écoquartier de la Guignardière de pouvoir recevoir des financements, notamment grâce à ses innovations sociales, lui donnant alors le rôle de laboratoire pour les autres écoquartiers. Afin d'obtenir d'autres financements, il pourrait également être judicieux de répondre à des appels à projet de l'Agence de l'Environnement et de la Maîtrise de l'Energie (ADEME) en particulier en ce qui concerne les techniques utilisées pour réduire la consommation d'énergie des ménages. L'ADEME peut alors aider et accompagner au développement des énergies renouvelables, dans la pose de panneaux photovoltaïques par exemple.

La mise à disposition d'un maximum de connaissances: pour mieux innover

La création d'un réseau d'écoquartiers en France (voire en Europe), permettrait d'échanger les techniques, des retours d'expériences etc. comme c'est le cas en Suisse avec l'Association Ecoquartier (AE) depuis 2007.

De plus, un partenariat avec l'Université pourrait être établi. En effet, les instituts de recherche sont des sources d'innovation, mais également pour ancrer l'écoquartier au sein de l'agglomération tourangelle. Ainsi, des chercheurs et des étudiants pourront venir visiter et aider à la construction de l'écoquartier. Cette collaboration sera utile aux deux parties :

- Je suis mon écoquartier
- L'éco-quartier c'est nous!
- L'écoquartier se veut expérimental, l'Université va donc trouver un intérêt à étudier et à aider à la mise en place d'un projet expérimental.
- Des étudiants pourront s'impliquer et se concerter avec les habitants pour des projets futurs (problématique des déchets, gouvernance du quartier etc...) dont les habitants ressentent le besoin.

Outils d'évaluation du guide

Table des matières

Introduction	2
Méthodologie	2
I. Outils d'évaluation retenues	3
A. Boussole du développement durable.....	3
Description de l'outil	3
Destinataires	3
Évaluateurs.....	3
Ressources nécessaires	3
Objets de l'évaluation	3
Méthode.....	4
Retours d'expériences.....	4
II. Autres Exemples d'outils	6
Entretien individuel	6
A. L'outil SuisseEnergie pour les communes	6
Description de l'outil	6
Destinataires	6
Évaluateurs.....	6
Ressources nécessaires	6
Objets de l'évaluation	6
Méthode.....	6
Retours d'expériences.....	7
B. L'outil Polytech	8
Présentation de l'outil.....	8
Méthode.....	8
Objectifs de l'outil	8

Introduction

Le projet d'écoquartier de la Guignardière de Chambray-lès-Tours s'inscrit dans une démarche de développement durable. Par conséquent, il est de mise d'assurer la pérennité et le suivi des bonnes pratiques présentes dans le guide de l'habitant. Pour y arriver, des outils d'évaluation ont été élaborés par les étudiants de Polytech Tours Aménagement et Environnement et mis à la disposition de la mairie de Chambray-lès-Tours. Ces outils pourront être utilisés par la mairie à fréquence régulière afin d'offrir un compte-rendu quant au degré d'application des bonnes pratiques du guide dans l'écoquartier de la Guignardière.

Méthodologie

La démarche méthodologique pour réaliser l'outil d'évaluation inclut dans un premier temps une revue de la littérature existante afin d'identifier des outils déjà mis en place par des organisations. La recherche documentaire a permis de repérer une liste d'outils existants potentiels. Un tri a ensuite été effectué afin d'identifier des modèles applicables à l'écoquartier de Chambray-lès-Tours.

Dans un second temps, les étudiants de Polytech Tours ont mis en place un outil d'évaluation original. Ce dernier se compose d'une liste d'indicateurs applicables à l'écoquartier qui a été sélectionnée pour chaque scénario afin de prendre en compte l'ensemble des thématiques visées par la mairie de Chambray-lès-Tours.

Il est également important de rappeler que les outils d'évaluation n'ont pas pour but de stigmatiser le quartier, mais plutôt d'être des moyens de témoigner objectivement de la situation de celui-ci à un instant précis.

Enfin, les outils ont pour objectif d'être lisibles, rapides, synthétiques et pédagogiques.

I. Outils d'évaluation retenues

A. Boussole du développement durable

Description de l'outil

La première méthode intéressante qui a été retenue est l'outil de la boussole du développement durable. Cet outil fonctionne de manière rapide et permet d'obtenir un rendu synthétique à l'échelle globale et descriptive à l'échelle des différents thèmes déclinés dans le projet. L'outil fonctionne sur la base d'un tableur. Initialement, il s'agit d'attribuer une note de (-2 à 2) à 44 objectifs du développement durable. On pourra ainsi dans notre cas remplacer ces objectifs par les indicateurs proposés. La moyenne de chaque thématique sera ainsi calculée déterminant une note représentée sous forme de barres. Ces notes pourront ensuite être synthétisées sous forme d'un feu tricolore à l'échelle du projet. Il n'y a donc pas un facteur technique et temps important pour l'utilisation de cette méthode, toutefois il sera nécessaire d'avoir une bonne connaissance du projet à évaluer et d'être en mesure de récolter les informations.

Destinataires

Cet outil simple s'intègre à tous les niveaux, il concerne donc l'administration et les différents groupes de travail qui sont en charge du quartier.

Évaluateurs

La ou les personnes responsables de l'évaluation des bonnes pratiques au sein du quartier sont désignées par la mairie de Chambray-lès-Tours. Les évaluateurs doivent être familiers à minima avec les thématiques de chaque scénario et du guide de l'habitant ainsi qu'être capables de faire acte de présence sur site à différentes heures pour recueillir les informations.

Ressources nécessaires

L'évaluation peut être découpée en plusieurs séances pour aborder chaque thématique. Elles peuvent prendre quelques heures et varient suivant le nombre d'éléments à évaluer et les annotations que peut réaliser l'évaluateur.

Objets de l'évaluation

L'ensemble des indicateurs couvrant les thématiques abordées dans les scénarios.

Méthode

La boussole permet de mettre en avant les changements induits par le projet. Nous utilisons pour cela des indicateurs qui sont évalués sur une base semi-quantitative (notes de -2 à +2). La représentation de cette évaluation est faite sous la forme de barres forces/faiblesses par objectif. Le total des points est ensuite comptabilisé sous forme d'index cumulé pour les thématiques et ensuite schématisé sous forme d'un feu tricolore. Ce total permettra au delta de l'évaluation d'avoir une première orientation possible pour la continuité du projet (rouge = Le projet entrave le développement durable. Il faut renoncer ou modifier ; jaune = Le projet n'encourage pas le développement durable dans tous les domaines. Il faut revoir et modifier ; vert = Le projet encourage le développement durable. Il faut définir ce qui peut encore être amélioré).

Retours d'expériences

Difficultés : Convaincre de sa réelle plus-value au vu de sa simplicité et de l'appréciation des indicateurs

Points forts : L'outil est adapté à de nombreux évaluateurs, il ne demande que peu de connaissances prérequis et de temps. Il permet de comparer différentes variantes et d'obtenir une bonne vision synthétique, le tout en garantissant un support pour une analyse plus fine.

Points faibles : Il n'existe que très peu de points faibles. La subjectivité peut être mise en exergue, mais peut être compensée par les annotations de l'évaluateur. L'outil ne permet toutefois pas de comparer entre eux les éléments de projets différents.

Source :

Outil fabriqué en 1999 et révisé en 2004

Conçu par l'Office de coordination pour la protection de l'environnement du Canton de Berne utilisé par les cantons de Berne et de Bale.

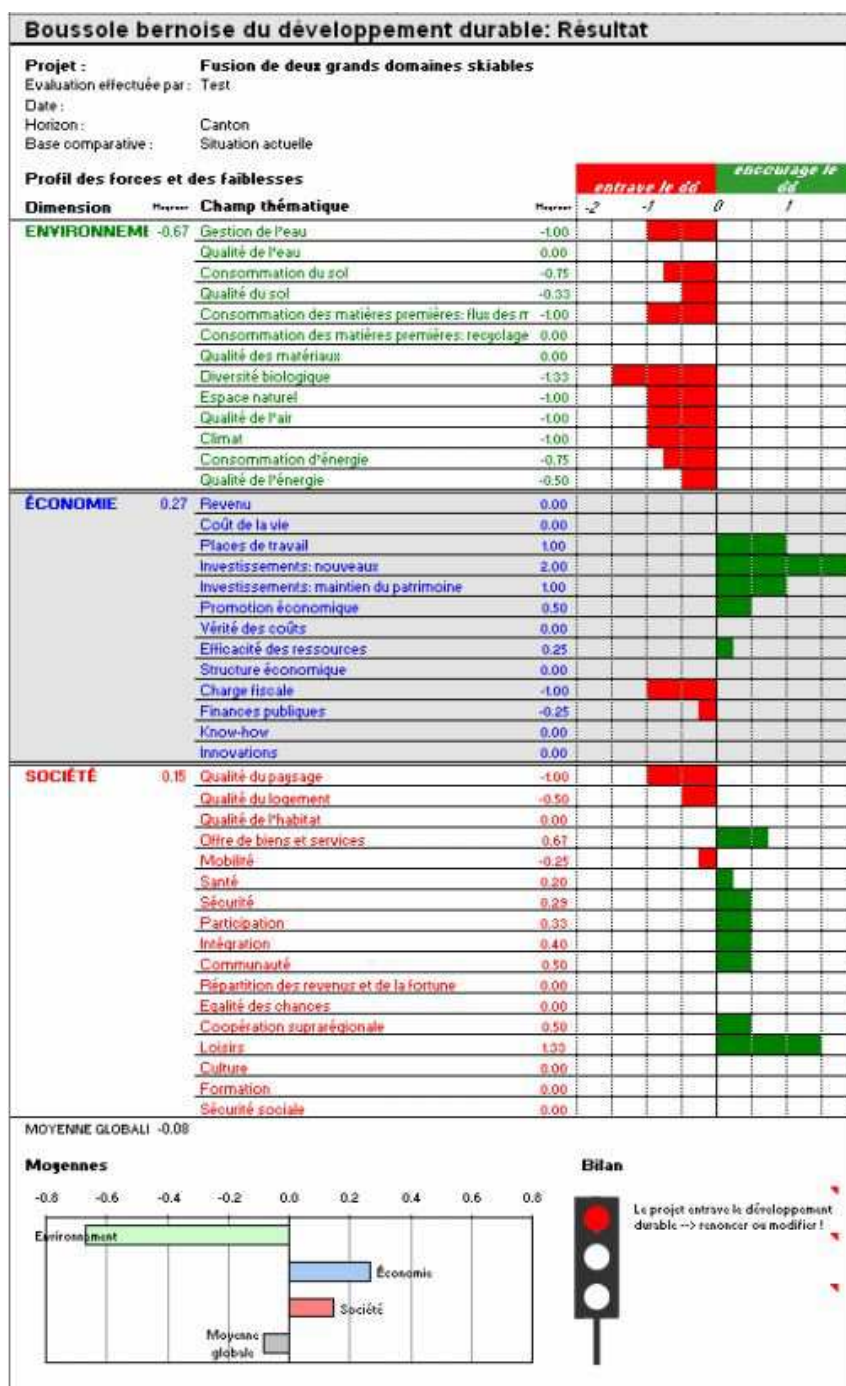


Figure 1: Traitement des données sur l'expérience d'une fusion de deux grands domaines skiables par l'OCEE du canton de Berne en 2008

Pour plus d'informations

http://www.bve.be.ch/bve/fr/index/direktion/ueber-die-direktion/dossiers/nachhaltige_entwicklung/ne_nachhaltigkeitsbeurteilung/ne_berner_kompass.html#originRequestUrl=www.be.ch/boussole

II. Autres Exemples d'outils

Entretien individuel

Le but de cet outil est de fournir un moyen de suivi des habitants du quartier de façon régulière et continue dans le temps. Il prend la forme d'entretiens individuels afin de récolter une base de données qualitatives et quantitatives quant aux comportements des habitants et aux effets qui en résultent dans le cadre du développement durable. Le cumul de ces bases statistiques dans le temps permet de dresser des comparaisons et donc de suivre l'évolution du quartier dans cette thématique.

A. L'outil SuisseEnergie pour les communes

Description de l'outil

L'outil en question est conçu à l'aide du tableur Excel. Nommé Facteur 21, il a pour but de dresser le portrait de l'effet de l'ensemble des activités d'une collectivité. Dans le cas de l'écoquartier de la Guignardière, il peut faire l'état des lieux des activités selon les thèmes visés soit le "chez moi, quand je sors de chez moi, la vie en communauté, l'éducation et la jeunesse, le cadre de vie, la formation". Le facteur 21 est donc la somme de ces impacts. Ce résultat permet d'obtenir les forces et les faiblesses des activités du quartier selon les thèmes susmentionnés qui ont d'ailleurs tous un lien avec les fondements du développement durable.

Destinataires

Cet outil concerne les autorités, l'administration et les différents groupes de travail qui sont en charge du quartier.

Évaluateurs

La ou les personnes responsables de l'évaluation des bonnes pratiques au sein du quartier sont désignées par la mairie de Chambray-lès-Tours. Les évaluateurs doivent connaître les thématiques.

Ressources nécessaires

L'évaluation nécessite 4 à 6 séances pour récolter les données.

Objets de l'évaluation

L'ensemble des thématiques visées par la mairie dans l'élaboration (cités dans le paragraphe « description de l'outil »).

Méthode

Les activités ou bonnes pratiques de l'écoquartier sont répertoriées à l'aide de questions et notées de façon semi-quantitative (entre 0 et 3). Les notes sont ensuite pondérées selon la pertinence

de l'activité ou la bonne pratique en question. Les notes sont ensuite agrégées et projetées graphiquement sous la forme d'une rosette en fonction des thématiques.

Retours d'expériences

Difficultés : Convaincre de son utilité

Points forts : Analyse systématique et facilement communicable

Points faibles : L'ajout de commentaires est nécessaire pour comprendre le raisonnement suivi ainsi que relativiser les données personnelles subjectives.

Source

Outil fabriqué en 2000

Conçu par SuisseEnergie pour les communes, "Cité de l'énergie"

Il est en cours d'utilisation à Soleure, Olten, Granges, Zuchwil (SO), Lavigny, Pully, Montreux (VD), Communes de BL.

Pour plus d'informations, voir <http://agenda21-so.ch/>

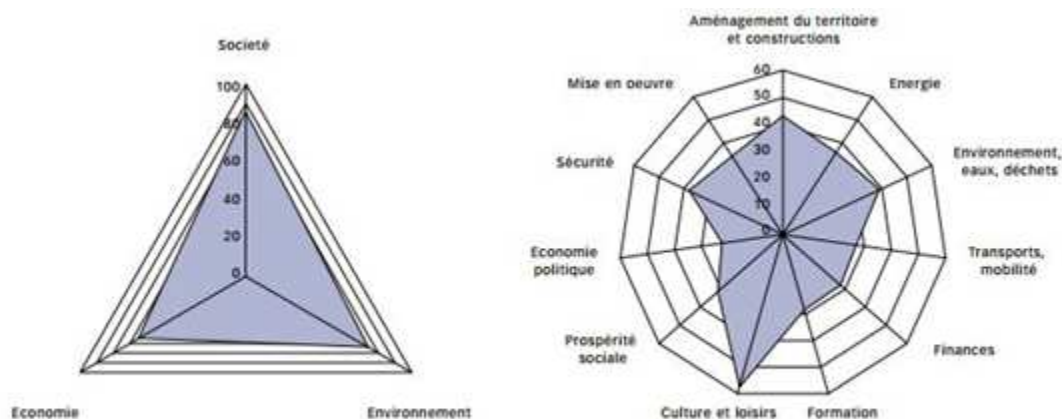


Figure 2 : Traitement des données sur l'expérience "Cité de l'énergie" de SuisseEnergie pour les communes

Pour plus d'informations, voir

http://www.vd.ch/fileadmin/user_upload/themes/environnement/developpement_durable/fichiers_pdf/ARE_outils_evaluation.pdf

<http://www.citedelenergie.ch/fr/instruments-mesures/facteur-21/>

B. L'outil Polytech

Présentation de l'outil

L'outil Polytech permet d'évaluer le niveau d'implication des habitants et d'application des bonnes pratiques par les habitants de l'écoquartier. Pour y arriver, des indicateurs ont été choisis selon les différents thèmes abordés dans le guide de l'habitant : "Chez moi, quand je sors de chez moi, vie en communauté, éducation/jeunesse, cadre de vie et formation". La mairie de Chambray-lès-Tours pourra ainsi assurer le suivi et la pérennité des bonnes pratiques sur une période régulière et continue dans le temps. L'outil présente des indicateurs tant qualitatifs que quantitatifs afin que l'évaluation des bonnes pratiques soit la plus détaillée et précise possible.

Méthode

Cette méthode d'évaluation permet de quantifier l'application des bonnes pratiques par les habitants sur une période déterminée. Une cote de - 2 à 2 sera attribuée à chaque indicateur selon une échelle de résultats prédéterminés pour chaque indicateur. La cote attribuée est basée sur l'échelle prédéterminée pour chacune des questions. Par conséquent, l'objectif pour la mairie est de maintenir la cote de ces indicateurs dans le positif afin d'observer une amélioration. L'évaluation peut possiblement être faible voir même nulle mais il faudrait éviter la décroissance.

Les indicateurs une fois cotés sont regroupés par thématique pour être diffusés sur un histogramme. À noter également que les indicateurs ont été travaillés dans la perspective des différents scénarii. La cotation de chaque indicateur produira une moyenne par thématique. Cette moyenne permettra ensuite de dresser le portrait global de la mise place des bonnes pratiques au sein du quartier. Si ce dernier désire plus de détails concernant chaque indicateur pour un thème en particulier afin de viser des pratiques spécifiques à améliorer, elle pourra se référer au tableau des résultats pour chaque indicateur. Il est donc possible, pour la mairie, de mettre l'emphasis sur les bonnes pratiques qui présentent des résultats plus faibles ainsi que de maintenir les résultats attendus pour d'autres pratiques.

Objectifs de l'outil

Cet outil vise dans un premier temps à évaluer l'implication des habitants du quartier dans l'usage des bonnes pratiques. Dans un second temps, il permet de mettre en place une base de données composée des résultats obtenus d'année en année. Cela permet de comparer ces résultats afin de s'assurer de la pérennité des bonnes pratiques. À noter qu'une croissance continue dans le temps des résultats obtenus par cet outil n'est pas un scénario envisageable. Au contraire, certaines pratiques peuvent et risquent fortement de plafonner ou ralentir sans pour autant diminuer.

Questionnaire d'appréciation de la vie de quartier

A destination des habitants

Chez moi

1. Mettez-vous en application les bonnes pratiques quotidiennes pour économiser l'eau et l'énergie dans votre maison ?

☐ Oui ☐ Non

2. Respectez-vous le tri collectif ?

☐ Oui ☐ Non

3. Utilisez-vous le compost collectif et votre poubelle individuelle à compost ?

☐ Oui ☐ Non

4. Avez-vous demandé à acquérir un bac de récupération de l'eau de pluie pour votre logement et l'avez-vous mis en place ?

☐ Oui ☐ Non

5. Avez-vous demandé à acquérir un kit de réduction de la consommation d'eau pour votre logement et l'avez-vous mis en place ?

☐ Oui ☐ Non

Modes de déplacements

6. Utilisez-vous les transports en commun ?

☐ Tout le temps ☐ Occasionnellement

☐ Partiellement ☐ Jamais

7. Utilisez-vous des modes de transport doux (vélo, marche...) ?

☐ Tout le temps ☐ Occasionnellement

☐ Partiellement ☐ Jamais

8. Connaissez-vous le plan piéton ? Si oui, l'utilisez-vous ?

☐ Oui ☐ Non ☐ Oui ☐ Non

9. Est-ce que vous essayez de réduire l'usage de votre voiture ?

☐ Oui ☐ Non

10. A quelle fréquence utilisez-vous votre voiture durant la semaine ?

.....

11. Faites-vous du covoiturage ?

☐ Oui ☐ Non

12. Combien de voiture particulière possédez-vous pour votre logement ?

.....

Vie en communauté

13. Etes-vous impliqué au sein d'une association ou d'une activité liée à la maison de quartier ?

☐ Oui ☐ Non

14. Pensez-vous faire en sorte de créer un lien social avec votre voisinage ?

☐ Oui ☐ Non

15. Utilisez-vous les commerces de proximité présents au sein de l'écoquartier ?

☐ Tout le temps ☐ Occasionnellement

☐ Partiellement ☐ Jamais

Education et jeunesse

16. Votre/Vos enfant(s) est-il/sont-ils scolarisé(s) à l'école primaire ou maternelle à proximité ?

☐ Oui ☐ Non

17. Combien d'heures par semaine votre enfant a de cours concernant l'environnement et la façon de vivre dans l'écoquartier ?

.....

18. Vos enfants vous ont-ils transmis des bonnes pratiques que vous avez mises en place au sein de votre logement ?

☐ Oui ☐ Non

19. Combien d'heures par semaine votre enfant pratique des loisirs au sein des parcs et équipements de l'écoquartier ?

.....

Cadre de vie

20. Plantez-vous des essences locales dans votre jardin ?

☐ Totalement ☐ Partiellement ☐ Jamais

21. Avez-vous lu le livret d'information concernant les essences locales ?

☐ Oui ☐ Non

22. Est-ce que vous vous rendez aux ateliers pratiques de jardinage ?

☐ A chaque atelier ☐ Souvent
☐ Occasionnellement ☐ Jamais

23. Participez-vous aux jardins partagés ?

☐ Oui ☐ Non

24. Est-ce que vous vous rendez aux réunions d'informations et aux workshops proposés ?

☐ A chaque fois ☐ Souvent
☐ Occasionnellement ☐ Jamais

Merci de votre participation !

Questionnaire d'appréciation de la vie de quartier

A destination des habitants

Chez moi

1. Possédez-vous un composteur?

☐ Oui ☐ Non

2. Utilisez-vous les composteurs individuel et/ou collectif?

☐ Oui ☐ Non

3. A quelle fréquence les utilisez-vous?

☐ Dès que j'en ai l'occasion ☐ Fréquemment

☐ De temps en temps ☐ Rarement

4. Avez-vous utilisé la fiche de tri?

☐ Oui ☐ Non

5. Avez-vous utilisé et les kits économiseurs d'eau ?

☐ Oui ☐ Non

6. Possédez-vous une cuve de récupération d'eau?

☐ Oui ☐ Non

7. Utilisez-vous les robinets correspondants aux cuves collectives ?

☐ Oui ☐ Non

8. Combien d'équipements hydroéconomes ont été installés dans votre ménage ?

.....

Mode de déplacements

9. Utilisez-vous les modes de déplacements doux pour vos déplacements quotidiens ?

☐ Oui ☐ Non

10. Si oui, lesquels?

☐ Transport en commun

☐ Marche

☐ Vélo

☐ Planche à roulette/trottinette/roller

11. A quelle fréquence les utilisez-vous?

☐ Jamais

☐ 1 fois par mois

☐ Les weekends ou 1 ou 2 fois par semaine

☐ 3 fois ou plus par semaine

12. Connaissez-vous le plan piéton disponible pour les habitants ?

☐ Oui ☐ Non

13. Si oui, l'utilisez-vous?

☐ Oui ☐ Non

14. Pratiquez-vous le covoiturage ?

☐ Oui ☐ Non

15. Si oui, à quelle fréquence pratiquez-vous le covoiturage par mois ?

☐ 5 jours ou moins

☐ Au moins une fois par mois

☐ Au moins une fois par semaine

☐ Presque tous les jours

16. Combien de voitures particulières disposez-vous dans votre ménage ?

.....

Vie en communauté

17. Quel est votre taux de satisfaction du jardin partagé sur une échelle de 1 à 5 ?

1 2 3 4 5

18. Combien de fois par mois fréquentez-vous le magasin en vrac ?

☐ Jamais ☐ Une fois par mois
☐ Une fois par semaine ☐ Plusieurs fois par semaine

19. Combien d'objet avez-vous déposez à la ressourcerie ?

.....

20. Utilisez-vous les salles insonorisées mises à la disposition des étudiants dans la maison de l'habitant et à quelle fréquence par mois ?

☐ Dès que j'en ai l'occasion ☐ Fréquemment
☐ De temps en temps ☐ Rarement

21. Fréquentez-vous la maison de quartier? Si oui, combien de fois par mois ?

☐ Dès que j'en ai l'occasion ☐ Fréquemment
☐ De temps en temps ☐ Rarement

Education et jeunesse

22. Si vous avez des enfants, utilisent-ils le ramassage scolaire ?

☐ Oui ☐ Non

23. Vos enfants vous incitent-ils à opter pour des bonnes pratiques ?

☐ Oui ☐ Non

24. Sur une échelle de 1 à 5, est-ce que vos enfants apprécient la pratique du compost ?

1

2

3

4

5

25. Les habitudes de vos enfants concernant leurs déchets à la cantine sont-elles influencées par la récompense attribuée à la baisse de déchets ?

☐ Oui

☐ Non

Cadre de vie

26. Sur une échelle de 1 à 5, quel est votre taux de satisfaction de l'entretien des espaces verts ?

1

2

3

4

5

27. À quelle fréquence utilisez-vous les installations sportives extérieurs ?

☐ Quotidiennement

☐ Plusieurs fois par semaine

☐ Hebdomadairement

☐ Mensuellement

Formations et ateliers

28. Êtes-vous intéressé par la formation de la ressourcerie ou de réparation de vélo ?

☐ Oui

☐ Non

Enquête auprès des participants du défi de réduction de la consommation d'énergie et d'eau :

29. Quel est l'élément motivateur le plus important qui vous a permis de gagner le défi de réduction de la consommation d'énergie et d'eau ?

.....

30. Est-ce que votre ménage est sous la moyenne de consommation d'eau et d'énergie et bénéficie d'une récompense ?

☐ Oui ☐ Non

Merci de votre participation !

Questionnaire d'appréciation de la vie de quartier

A destination des habitants

Chez moi

1. Utilisez-vous le bac à composte présent dans votre jardin ?

☐ Oui ☐ Non

2. Si oui, à quelle fréquence ?

☐ Tout le temps ☐ Occasionnellement

☐ Partiellement ☐ Jamais

3. Avez-vous demandé à acquérir un kit de réduction de la consommation d'eau pour votre logement et l'avez-vous mis en place ?

☐ Oui ☐ Non

4. Faites-vous partie des participants du défi de la réduction de la consommation d'énergie et d'eau ?

☐ Oui ☐ Non

5. Si oui, quelles sont les raisons qui vous ont poussés à participer à ce challenge ?

.....

Quand sors de chez moi

6. Utilisez-vous les transports en commun ?

☐ Oui ☐ Non

7. Si oui, à quelle fréquence ?

☐ Tout le temps ☐ Occasionnellement

☐ Partiellement ☐ Jamais

8. A quelle fréquence utilisez-vous les modes de transport doux (vélo, marche à pied, roller, planche à roulette, ...) ?

☐ Tout le temps

☐ Occasionnellement

☐ Partiellement

☐ Jamais

9. Pratiquez-vous le covoiturage ?

☐ Oui

☐ Non

10. Si oui, à quelle fréquence ?

☐ Tout le temps

☐ Occasionnellement

☐ Partiellement

☐ Jamais

11. Participez-vous aux journées vertes ?

☐ Oui

☐ Non

12. Si oui, à quelle fréquence ?

☐ Dès que j'en ai l'occasion

☐ Fréquemment

☐ De temps en temps

☐ Rarement

13. De combien de voitures disposez-vous à votre domicile ?

.....

Vie en communauté

14. Faites-vous partie d'un ou plusieurs collectif(s) d'habitant(s) ?

☐ Oui

☐ Non

15. Si oui, lesquels ?

.....

16. Avez-vous déjà utilisé le site d'échange « Troc-service » ?

☐ Oui

☐ Non

17. Si oui, à quelle fréquence ?

☐ Dès que j'en ai l'occasion

☐ Fréquemment

☐ De temps en temps

☐ Rarement

18. Utilisez-vous la buanderie collective ?

☐ Oui

☐ Non

19. Si oui, à quelle fréquence ?

☐ Dès que j'en ai l'occasion

☐ Fréquemment

☐ De temps en temps

☐ Rarement

20. Utilisez-vous le composteur collectif ?

☐ Oui

☐ Non

21. Si oui, à quelle fréquence ?

☐ Dès que j'en ai l'occasion

☐ Fréquemment

☐ De temps en temps

☐ Rarement

22. Avez-vous déjà utilisé les services de la ressourcerie ?

☐ Oui

☐ Non

23. Si oui, à quelle fréquence ?

☐ Dès que j'en ai l'occasion

☐ Fréquemment

☐ De temps en temps

☐ Rarement

Education / Jeunesse

24. Avez-vous des enfants ?

☐ Oui

☐ Non

25. Si oui, utilisent-ils le ramassage scolaire (pédibus inclus) ?

☐ Oui ☐ Non

26. Comment évalueriez-vous le plan de mobilité ?

☐ Inutile ☐ À améliorer ☐ Pertinent ☐ Très pertinent ☐ Excellent

27. Pourquoi ?

.....

Cadre de vie

28. Comment évalueriez-vous l'entretien des espaces verts du quartier ?

☐ Très mauvais ☐ À améliorer ☐ Bien ☐ Très bien ☐ Excellent

29. Avez-vous une quelconque remarque concernant l'entretien des espaces verts du quartier ?

.....

Formation

30. Avez-vous déjà participé à un des ateliers proposés par la mairie ?

☐ Oui ☐ Non

31. Si oui, à quelle fréquence ?

☐ Dès que j'en ai l'occasion ☐ Fréquemment

☐ De temps en temps ☐ Rarement

32. Comment évalueriez-vous les ateliers proposés par la mairie ?

☐ Inutile ☐ À améliorer ☐ Pertinent ☐ Très pertinent ☐ Excellent

Concertation

33. Comment évalueriez-vous les projets volontaires mis en place par les habitants du quartier ?

☐ Inutile ☐ À améliorer ☐ Pertinent ☐ Très pertinent ☐ Excellent

34. Comment évalueriez-vous l'implication de la mairie dans la vie et la gestion du quartier ?

☐ Inutile

☐ À améliorer

☐ Adéquat

☐ Bien

☐ Excellent

35. Pour quelles raisons ?

.....

36. Comment évalueriez-vous la transparence des projets volontaires du quartier mis en place par les habitants (accès, documentation, promotion ...) ?

☐ Inutile

☐ À améliorer

☐ Pertinent

☐ Très pertinent

☐ Excellent

Merci de votre participation !

Suivi des consommations

Quelle est l'évolution de la consommation d'eau par ménage ?

- | | | |
|---|---|---------------------------------------|
| <input type="checkbox"/> Plus de 10% | <input type="checkbox"/> Entre 2.5% et 10% d'augmentation | <input type="checkbox"/> Moins de 10% |
| <input type="checkbox"/> Entre +2.5% et -2.5% | <input type="checkbox"/> Entre -2.5% et 10% | |

Quelle est l'évolution de la consommation d'électricité par ménage ?

- | | | |
|---|---|---------------------------------------|
| <input type="checkbox"/> Plus de 10% | <input type="checkbox"/> Entre 2.5% et 10% d'augmentation | <input type="checkbox"/> Moins de 10% |
| <input type="checkbox"/> Entre +2.5% et -2.5% | <input type="checkbox"/> Entre -2.5% et 10% | |

Quelle est l'évolution du poids des déchets par ménage ?

- | | | |
|---|---|---------------------------------------|
| <input type="checkbox"/> Plus de 10% | <input type="checkbox"/> Entre 2.5% et 10% d'augmentation | <input type="checkbox"/> Moins de 10% |
| <input type="checkbox"/> Entre +2.5% et -2.5% | <input type="checkbox"/> Entre -2.5% et 10% | |

Enquête sur le kit économiseur d'eau

Quel est le nombre de cuves de récupération d'eau privées installées ?

Enquête sur les mobilités

Quelle est la vitesse moyenne des automobilistes dans les zones limitées à 30 km/h ?

- | | |
|---|--|
| <input type="checkbox"/> Plus de 50km/h | <input type="checkbox"/> Plus de 30km/h |
| <input type="checkbox"/> +/-30 km/h | <input type="checkbox"/> Moins de 30km/h |

Vie en communauté

Quel est le nombre de vélos de la ressourcerie utilisé par mois ? (Comptabilisation faite par le gérant de la ressourcerie)

- | | |
|-----------------------------|------------------------------|
| <input type="checkbox"/> 25 | <input type="checkbox"/> 50 |
| <input type="checkbox"/> 75 | <input type="checkbox"/> 100 |

Quel est la durée moyenne de location et d'utilisation des vélos de la ressourcerie ? (Comptabilisé par le gérant de la ressourcerie)

☐ Demi-journée

☐ Journée

☐ Plus d'une journée

☐ Plus d'une semaine

☐ Plus d'un mois

Quel est le nombre d'adhérents aux associations ?

Quel est le total d'argent récolté via l'adhésion des habitants aux associations ?

Combien d'annonces ont été sollicitées sur le site ?

Combien de services ont été publiés sur le site ?

Selon le responsable de la maison de l'habitant, quels sont les services les plus utilisés par les habitants (selon le jugement du responsable)

Cadre de vie (environnement, biodiversité)

Quel est le taux de participation aux activités du verger ?

Quel est le taux de participation aux activités dans le bois communal ?

Formation/ateliers

Quel est le taux de participation aux ateliers (jardins commun, bricolage, bricolage, gestion des composts) ?

Quel est le nombre d'ateliers par mois ?

Quel est le nombre de participants total aux ateliers par mois ?

Référentiel de notation

Pour chaque scénario une enquête à été proposée avec différentes questions modifiables selon les souhaits et l'adéquation avec les projets impulsés par la ville. Ce questionnaire servira de base pour ensuite utiliser la méthode d'évaluation que nous proposons et visualiser les bonnes pratiques. Pour chaque enquête les méthodes de cotations sont résumées dans les tableaux suivants :

Scénario 1:

Type de question	Méthode de quotation
Oui / Non	-2 : [0 - 25%] -1 : [25 - 50%] 1 : [50 - 75%] 2 : [75 - 100%]
Échelles de 1 à 5	-2: 1 -1: 2 0: 3 1: 4 2: 5
Combien (dans un cas général)	-2: 0 0: 1 ou 2 2: 3 ou plus
Fréquence	-2 : Mensuellement -1 : Hebdomadairement 1 : Plusieurs fois par semaine 2 : Tout le temps / Quotidiennement/ à chaque atelier
Fréquence partielles	-2: Jamais 0: Partiellement 2: Totalement

Scénario 2:

Type de question	Méthode de cotation
Oui / Non	[0 - 25%] :-2 [25 - 50%] :-1 [50 - 75%] :1 [75 - 100%] : 2
Vitesse moyenne des automobilistes	-2 : Plus de 50km/h -1 : Plus de 30km/h 1 : +/-30 km/h 2 : Moins de 30km/h
Échelles de 1 à 5	1:-2 2:-1 3:0 4:1 5:2
Combien (dans un cas général)	-2: 0 0: 1 ou 2 2: 3 ou plus
Fréquence	-2 : Rarement -1 : De temps en temps 1 : Fréquemment 2 : Dès que j'en ai l'occasion
Nombre de vélos de la ressourcerie	-2 : 25 -1 : 50 1 : 75 2 : 100
Durée moyenne location des vélos de la ressourcerie	-2 : Demi-journée -1 : Journée 0: Plus d'une journée 1 : Plus d'une semaine 2 : Plus d'un mois
Fréquence hebdomadaire	-2 : Jamais -1 : Une fois par mois 1 : Une fois par semaine 2 : Plusieurs fois par semaine

Scénario 3:

Type de question	Méthode de cotation
Oui / Non	-2 : [0 - 25%] -1 : [25 - 50%] 1 : [50 - 75%] 2 : [75 - 100%]
Échelles de 1 à 5	-2: 1 -1: 2 0: 3 1: 4 -2: 5
Fréquence	-2 : Rarement -1 : De temps en temps 1 : Fréquemment 2 : Dès que j'en ai l'occasion
Covoiturage	-2 : Mensuellement -1 : Occasionnellement 1 : Plusieurs fois par semaine 2 : Quotidiennement
<ul style="list-style-type: none">- Plan de mobilité- Ateliers proposés par la mairie- Projets volontaires- Implication de la mairie dans la vie et la gestion du quartier- Transparence des projets volontaires	-2 : Inutile -1 : À améliorer 0 : Pertinent 1 : Très pertinent 2 : Excellent
Espaces verts	-2 : Très mauvais -1 : À améliorer 0 : Bien 1 : Très bien 2 : Excellent