

Création d'une salle des fêtes à La Roche sur Foron (74)



Création d'une salle des fêtes à La Roche sur Foron (74)

Avertissement

- Le PIND est un premier test qui permet à l'élève ingénieur de s'évaluer (et d'être évalué par les enseignants), de prendre conscience des connaissances acquises mais également de la marge de progression et des éléments qui lui restent à acquérir.
- Le PIND est un espace de liberté (le seul dans la formation) qui mesure la motivation de l'élève ingénieur pour l'aménagement.
- Le PIND est un exercice qui doit permettre de problématiser un sujet en s'appuyant sur des recherches bibliographiques, d'élaborer un diagnostic orienté et d'émettre des propositions.

Remerciements

Je souhaite adresser mes remerciements à toutes les personnes qui m'ont aidé, soutenues, encouragé et renseigné tout au long de mon travail.

Je voudrais remercier, dans un premier temps, ma tutrice de stage Mme Tanguay Levier, qui a été présente tout au long de mon travail et m'a apporté un regard bienveillant. J'ai appris beaucoup de choses à ses côtés et je la remercie pour ses conseils avertis et son écoute attentive.

De manière plus globale, je voudrais remercier tout le corps pédagogique du département Aménagement de Polytech Tours. Les professeurs que j'ai pu rencontrer pour des questions précises m'ont toujours aidé avec plaisir. C'est grâce à leur disponibilité et leurs encouragements que j'ai pu prendre confiance dans le projet que je devais réaliser. Plus particulièrement, j'adresse mes remerciements à Mme Savourey avec qui nous avons eu quelques séances en groupe concernant le PIND. Ces quelques heures m'ont, à chaque fois, bien recadré et motivé.

Je remercie également Mme Rannard, 2^{ème} adjointe en charge de l'urbanisme à La Roche sur Foron pour sa disponibilité, elle m'a proposé un projet intéressant et réaliste. Je remercie aussi M. Deprez adjoint à la culture et aux festivités à La Roche sur Foron pour les précieuses informations qu'il m'a communiquées.

Introduction

Il n'existe pas de définition précise d'une salle des fêtes ; il s'agit d'un bâtiment appartenant communal, que l'on retrouve surtout en milieu rural. Souvent, cette notion se rapproche d'une salle polyvalente et combine les usages. Il s'agit, avec éventuellement l'espace qui l'entoure, d'une structure phare au sein d'une ville.

Mme Rannard, 2^{ème} adjointe en charge de l'urbanisme à La Roche sur Foron, m'a exposé lors de notre entretien, plusieurs sujets de réflexions visant à combler un manque au niveau de la commune. Le sujet que j'ai choisi est la création d'une salle des fêtes à La Roche sur Foron ; en effet, il n'y a pas de salle des fêtes polyvalente sur la commune. La ville dispose, jusqu'à présent, de différentes salles dans les bâtiments construits pour la Foire. En cas d'indisponibilité les Rochois louent les salles des fêtes des autres communes du canton ou se réunissent dans des lieux non prévus à cet effet (gymnase ou réfectoire d'établissements scolaires).

Je me fixe comme objectif de réfléchir et de participer au projet de création d'une salle des fêtes polyvalente comme m'en a chargé M. Deprez, adjoint à la culture et aux festivités à La Roche sur Foron. Cette salle devra être accueillante, technique et multifonctionnelle, elle serait à la disposition des habitants pour accueillir toutes sortes de manifestations (concerts, théâtres, danses, lotos, mariages, repas, réunions) avec une location en gestion communale. Elle devra pouvoir accueillir entre 800 et 1000 personnes, être modulable (avec panneaux de séparation), convenir à un usage public ou privé (associations, entreprises, particuliers) Elle devra être agencée avec tout le nécessaire : bar, scène, espace repas, cuisine, chambre froide, vestiaires, toilettes et locaux de rangements. De plus, cette salle bénéficiera d'une sonorisation réfléchie, elle pourra être fractionnée en différents espaces modulables selon les besoins, elle sera entourée d'un parking (800places) et agrémentée d'un espace vert. L'intérieur sera équipé de tables, de chaises, d'une ventilation adaptée et d'un système de chauffage moderne. Les normes d'accessibilités du public pour une salle de ce type seront assurées. La mise à disposition de cet équipement public se fera à un prix locatif aussi raisonnable que possible, ce qui facilitera son usage tant pour les Rochois que pour les habitants des villages alentours; une caution adaptée sera demandée.

Notre projet s'articulera en deux parties; la première partie nous permettra de dresser un diagnostic ciblé de la situation à La Roche sur Foron et ses alentours puis de découvrir le terrain mis à notre disposition. Dans la seconde partie nous présenterons nos propositions d'aménagement d'une salle des fêtes polyvalente.

Sommaire

Table des matières

Avertissement	3
Remerciements	4
Introduction	5
Sommaire	6
1^{ère} Partie - Diagnostic ciblé :	8
I) La Roche sur Foron et ses alentours	8
1 - Faisons connaissance.....	8
2 - Une région attractive et une population jeune et dynamique.....	9
<i>A - Une démographie dynamique.....</i>	<i>9</i>
<i>B - Une population active</i>	<i>10</i>
<i>C - Un taux de constructions important</i>	<i>11</i>
<i>D - Des équipements qui doivent s'adapter.....</i>	<i>13</i>
3 – Déplacement dans un centre ville concentré	14
<i>A - Excès de voitures et carence de transport en commun.....</i>	<i>14</i>
<i>B - Un patrimoine historique en centre ville.....</i>	<i>16</i>
4 - Une économie fleurissante	17
5 - Un cadre préservé	17
<i>A - Une agriculture non négligeable</i>	<i>17</i>
<i>B - Un environnement écologiquement riche.....</i>	<i>18</i>
6 – Synthèse des nombreux enjeux à prendre en compte	20
II) Le site proposé.....	20
1 - Une position stratégique.....	20
2 - Une grande facilité d'accès.....	22
3 - Un lieu de ressources	22
4 - Aspects visuelles multiples	23
5 - Synthèse des nombreux atouts à optimiser.....	26

2^{ème} Partie : Proposition d'aménagement.....	27
I) Première suggestion	27
II) Suggestion retenue	28
1 - Une salle des fêtes adapter à la population Rochoise	29
<i>A - Un petit changement au niveau de Plan Local d'Urbanisme.....</i>	<i>29</i>
<i>B - Une bâtiment qui correspond aux besoins</i>	<i>29</i>
<i>C - Une possible augmentation et améliorations.....</i>	<i>32</i>
2 - Une accessibilité douce limitant la voiture	32
<i>A - Développer les voies cycliques et piétonnes.....</i>	<i>32</i>
<i>B - Utiliser des transports collectifs.....</i>	<i>32</i>
3 - Un pôle attractif en plus de la salle des fêtes.....	33
4 - Un environnement préservé	33
<i>A - Une bâtiment intégré et écologique.....</i>	<i>33</i>
<i>B - Une minimisation de parking.....</i>	<i>34</i>
<i>C - Une nature valorisée</i>	<i>34</i>
Conclusion	36
Sources des illustrations.....	37
Bibliographie.....	38
Annexe.....	39
Etat des lieux des salles de fêtes aux alentours de La Roche sur Foron	39

1^{ère} Partie - Diagnostic ciblé :

I) La Roche sur Foron et ses alentours

1 - Faisons connaissance

La Roche sur Foron est une commune située dans le département de la Haute-Savoie en région du Rhône-Alpes (cf **Carte 1** ci dessous). Cette ville d'environ 11.000 habitants est le chef lieu de canton de la Roche sur Foron, canton formé de 27 communes et appartenant à l'arrondissement de Bonneville. Les habitants de la Roche sur Foron s'appellent les Rochois. La superficie de la ville est de 17.9 km².



Carte 1 : Situation de la ville en France

Cette commune a la particularité d'être située dans une zone géographique clé : elle se trouve au cœur d'un carrefour car située à :

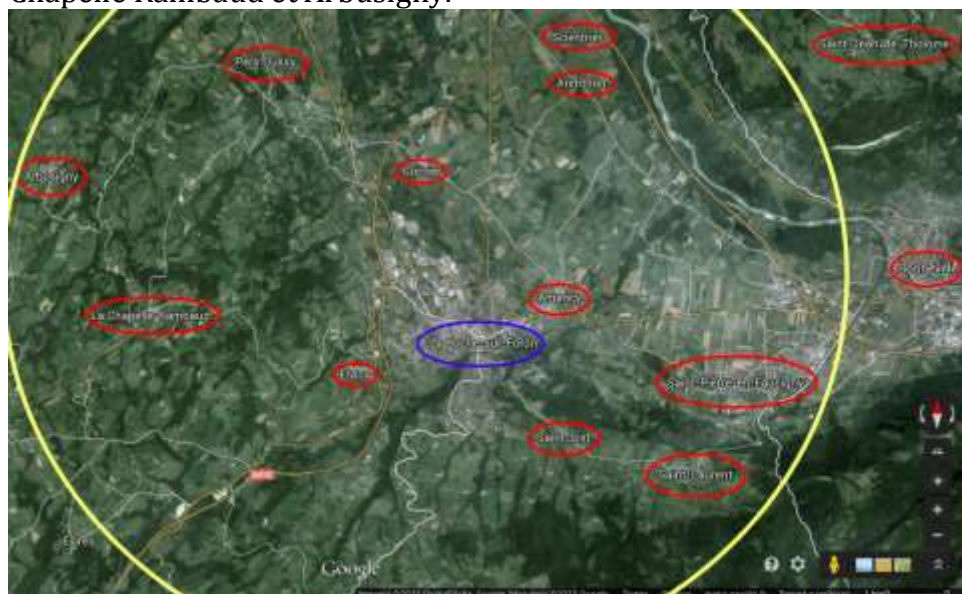
- une vingtaine de kilomètres du canton de Genève (zone du Genevois et du Faucigny),
- l'entrée de la vallée de l'Arve (connue pour sa spécialisation dans le domaine du décolletage),
- une vingtaine de kilomètres du bassin annécien.

La ville de La Roche sur Foron est, de ce fait, facile d'accès:

- en voiture, car elle profite d'un échangeur de l'autoroute A40 et est contournée par la route départementale Annecy-Cluses ;
- en train avec les TER desservant le nord (Annemasse, Bellegarde-sur-Valserine, Genève Eaux-Vives ou Évian-les-Bains) l'ouest (vers Pringy et Annecy) ainsi que le sud (vers Bonneville, Cluses, Sallanches et Saint-Gervais-Les-Bains Le Fayet).

La Roche sur Foron est situé dans un cadre montagnard à 545 mètres d'altitude. Elle est entourée de onze communes dans un cercle de 7km de rayon (cf **Carte 2** page suivante) : Etaux, Amancy, Saint-Sixt, Cornier,

Saint-Laurent, Arenthon, Saint-Pierre-en-Faucigny, Scientrier, Pers-Jussy, Chapelle Rambaud et Arbusigny.



Carte 2 : Situation de la ville dans son territoire

La Roche sur Foron, cité médiévale, est répertoriée dans *les plus beaux détours de France* ; le cœur de son centre ville et le quartier de Plain-Château sont protégés au titre des Monuments Historiques du fait de la présence de la tour du *château des comtes de Genève*, juchée sur une énorme roche qui a donné son nom à la cité.

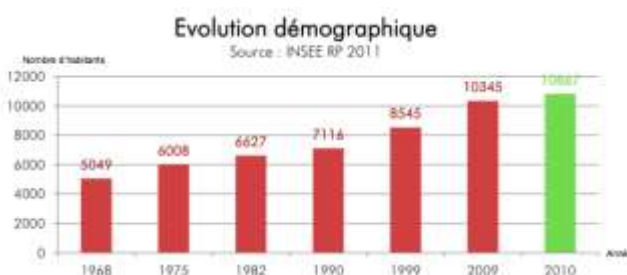
Cette ville est connue, historiquement car elle a été une des toutes premières villes éclairées à l'électricité, et aujourd'hui car elle abrite son importante *Foire Internationale Haute-Savoie Mont-Blanc*.

On remarque très rapidement les atouts de cette commune: cadre géographique remarquable et une position stratégique qui permet à La Roche sur Foron de ne pas fonctionner seule. En effet il existe une réelle inter-communauté avec les villes et villages alentours qu'il faudra prendre en considération.

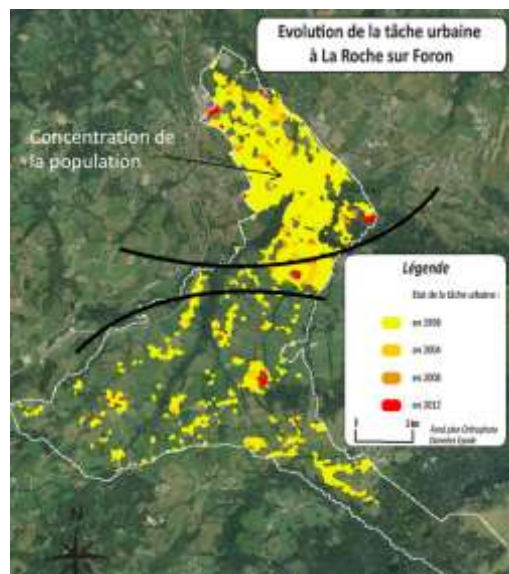
2 - Une région attractive et une population jeune et dynamique

A - Une démographie dynamique

La Roche sur Foron se positionne comme le pôle urbain structurant du pays Rochois avec 10 867 habitants au 1er janvier 2014 (cf **Graphique 1** ci contre).



Graphique 1 : Evolution démographique



Carte 3 : Evolution de la tâche urbaine

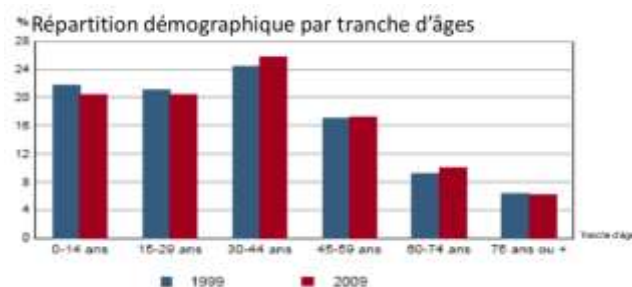
La croissance démographique de ces dix dernières années est forte (+2 %).

Le schéma de cohérence territoriale (SCOT) donne pour objectif une croissance de 1.5 % pour la commune.

On constate ainsi une évolution de la tâche urbaine sur la commune.

On remarque que la population se concentre sur la partie Nord de la commune comme en témoigne la tâche urbaine sur la [carte 3](#) ci contre.

La répartition de la population par classe d'âges n'a que très peu évoluée, elle reste constante comme on le voit sur le [graphique 2](#) ci joint.



Graphique 2 : Répartition démographique par tranche d'âges

Il y a donc une augmentation notable de la population qui est plutôt jeune et parallèlement une augmentation des bâtis. Il nous faudra retenir ces données dans l'objectif de la création d'un équipement public.

B - Une population active

La population montre aussi son caractère sportif à travers multiples associations et clubs sportifs locaux performants. Par exemple

- le Dojo du pays rochois et le club de judo de la Roche sur Foron ; ces clubs bénéficient d'infrastructures adaptées : ils accueillent le dojo départemental avec plus de 500 m² de terrain et 4 surfaces officielles basé au centre sportif Labrunie ;
- l'éveil Gymnique Rochois utilise une salle de Gym de plus de 300 m² très bien équipée (trampoline, fosse, praticable, barres parallèles, barres asymétriques, barres fixes, chevaux d'arçon, tapis, saut, tremplins, poutres, anneaux...) et basée au gymnase de la communauté de communes du Pays Rochois, à Saint-Pierre-en-Faucigny ;
- les manifestations et le rallye Rochois, 18e édition en juin 2008, organisé par l'ASA 74.

La ville de La Roche sur Foron compte un grand nombre d'entreprises. Les plus importantes sont Fruité, Décoplast et Sonar Source et depuis 2010, l'entreprise Neologic (filiale du groupe suisse Flex Multimedia Group) qui distribue chaque mois des milliers de colis à travers l'Europe.

La cité dispose d'un Parc des Expositions moderne, vaste ensemble immobilier, géré par l'association ROCHEXPO, qui organise et accueille toute l'année de nombreuses foires, salons commerciaux fêtes et manifestations diverses. Certains salons d'envergure sont devenus de vraies marques déposées, ils sont réputés et attirent un très large public, ils sont organisés de façon récurrente et pérenne: par exemple la célèbre Foire Internationale Haute-Savoie Mont-Blanc (depuis 1925, pendant 10 journées situées début mai, 100.000 visiteurs ont accès à plus de 500 exposants, 2015 a été la 90^e édition). D'autres manifestations comme Equid'Espaces (fin septembre), Mieux Vivre Expo, Naturellia (fin octobre), Le Salon International de la Machine Outil et du décolletage (SIMODEC : tous les 2 ans), Le Forum des Maires et des Collectivités sont également organisés par Rochexpo. Ces foires attirent près de 200 000 visiteurs par an à la Roche sur Foron !

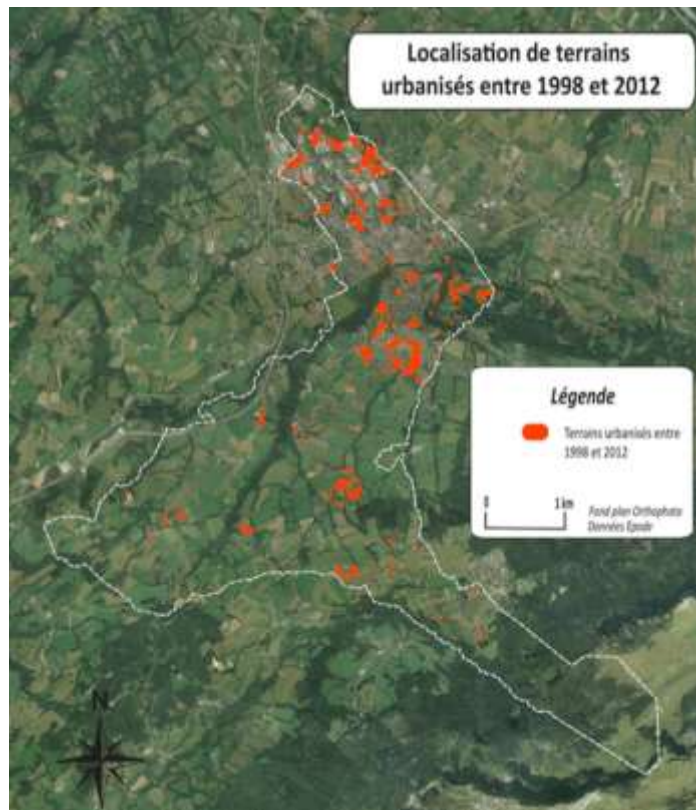
Il existe de nombreuses autres manifestations culturelles et festivités qui ne se produisent pas à la foire comme : La Roche Rondes et Lumières, La Roche Bluegrass Festival, Festival Zik'en ville, Festival de théâtre et Festival International d'Histoire des Pays de Savoie (F.I.H.P.S)

Le dynamisme de la population rochoise se traduisant par une multitude d'animations impose un usage intensif des différents équipements disponibles. Il nous faudra tenir compte de ce dynamisme et analyser les besoins en infrastructure pour tout futur projet d'aménagement.

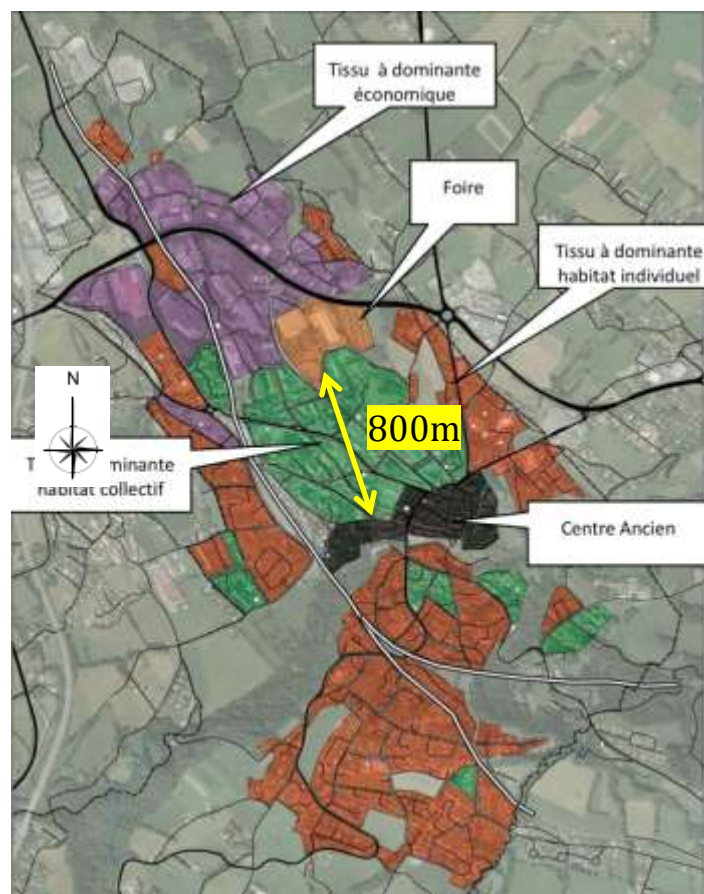
C - Un taux de constructions important

Le parc de logements est composé d'un tiers de maisons et de deux tiers d'appartements d'après l'Insee.

La consommation foncière depuis 1998 s'élève à environ 65ha répartis sur l'ensemble de la commune. Cependant, on constate que la majorité de ces secteurs est concentrée autour du centre-ville (cf [Carte 4](#) page suivante). Ces espaces constituent des extensions de l'enveloppe urbaine, que la commune cherche à maîtriser au mieux.



Carte 4 : Localisation de terrains urbanisés de 1998 à 2012



Carte 5 : Composition du tissu urbain de la Roche sur Foron

Le tissu à dominante habitat individuel se concentre tout autour du centre ville comme on le voit sur la [carte 5](#) ci contre. On observe néanmoins quelques quartiers à proximité directe du centre ville. Globalement l'habitat collectif se concentre au Nord du Centre ville, en direction de la Gare et des zones d'activités économiques.

Cependant on observe quelques opérations d'habitat collectif en rive droite du Foron, relativement déconnectées des services du centre ville.



Carte 6 : Extrait du zonage du Plan Local d'Urbanisme

Le secteur de la Goutette (cf Carte 6 ci dessus) est la future ZAE car elle présente les derniers espaces importants non urbanisés et proches du centre ville.

Elle va s'urbaniser avec différents types d'habitats (collectifs et individuels) et des bâtiments réservés aux services publics tout en conservant au maximum les zones naturelles existantes.

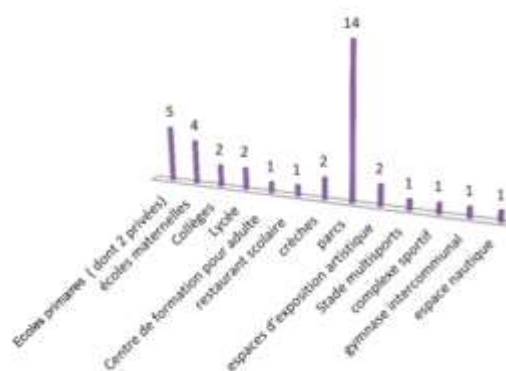
D - Des équipements qui doivent s'adapter



Carte 7 : Répartitions des équipements sur la commune

Il existe de nombreux équipements dans la ville de la Roche sur Foron (cf **Graphique 3** ci joint).

Ils sont principalement dans le nord de la ville mais souvent privés, de trop petite taille, ils sont pour la plupart obsolètes en dehors du Gymnase Labrunie (2004).

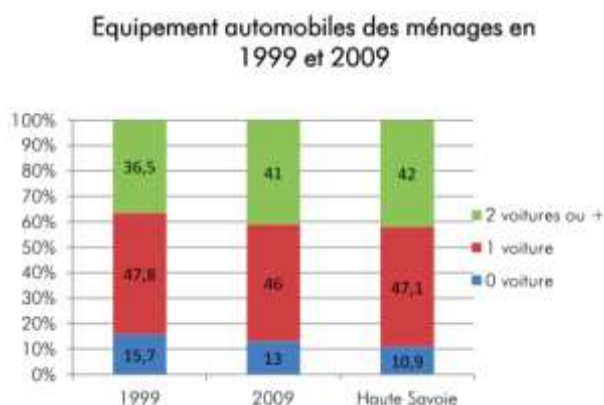


Graphique 3 : Détail des équipements

De plus il n'y a pas de salle des fêtes communale à la Roche sur Foron, contrairement à la plupart des villes alentours (cf **Annexe**)

3 – Déplacement dans un centre ville concentré

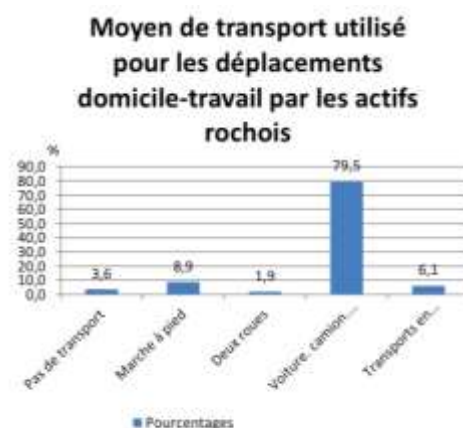
A - Excès de voitures et carence de transport en commun



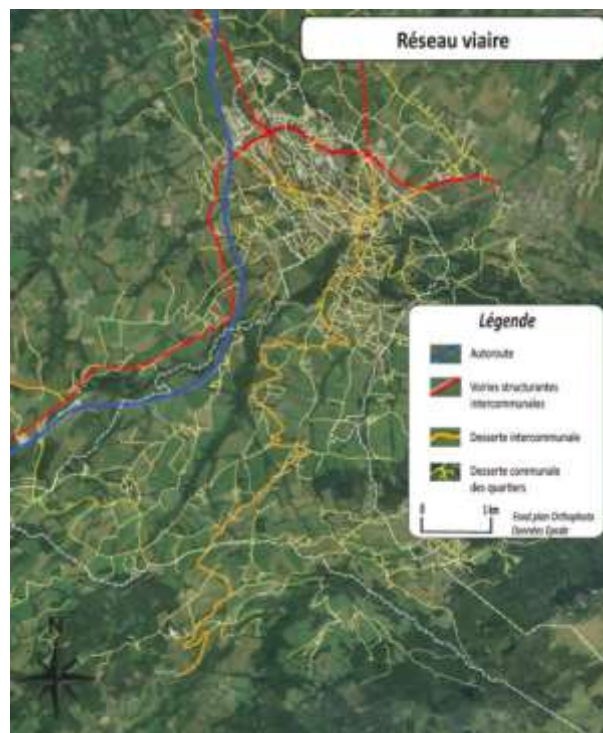
Graphique 4 : Equipement automobiles des ménages en 1999 et 2009

Le taux de motorisation est important dans la commune mais en dessous de la moyenne départementale comme on peut le voir sur le **graphique 4** ci contre.

On note également sur le **graphique 5** ci joint une prédominance de la voiture individuelle dans les déplacements domicile-travail. On attend une évolution de cette situation avec le développement prévu du pôle multimodal.



Graphique 5 : Moyen de transport utilisé pour les déplacements

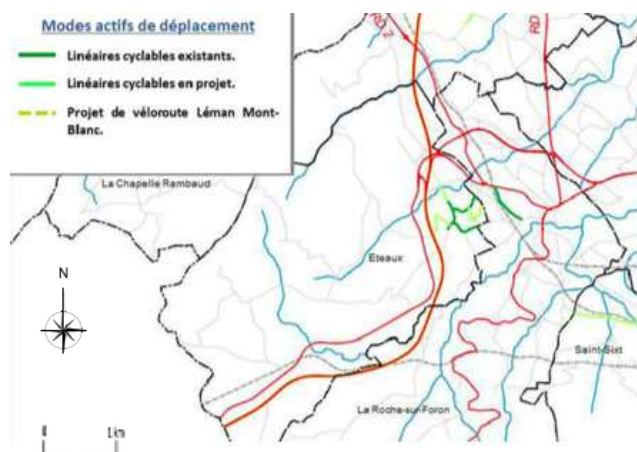


La voiture est très utilisée de façon individuelle il y a donc un réel enjeux au niveau de ce moyen de transport.

Carte 8 : Réseau viaire Rochois

On constate que la commune est desservie de manière efficace par les différents modes de transport (automobile, ferroviaire) et que le réseau routier demeure concentré au sein du secteur de plaine (cf [Carte 8](#) ci dessus).

Au niveau du centre ville, il existe une convergence des voies pénétrantes qui crée une forte contrainte sur l'axe Est-Ouest. On remarque que le réseau de déplacements doux est encore peu développé, et qu'il y a un problème d'adaptation à ce type de locomotion, notamment sur le Pont Neuf (seul lien sur le Foron) (cf [Carte 9](#) ci contre).



Carte 9 : Modes actifs de déplacement Rochois

Le trafic de transit des voitures est important au centre ville de la Roche sur Foron et il y peu d'offre de transports en commun (malgré la mise en place récente d'un Transport à la demande)

B - Un patrimoine historique en centre ville

La Roche sur Foron comporte un cœur historique de grande valeur comme on peut le voir sur l'**image 1** et **2** ci dessous. Il y a une forte densité urbaine qui est inposée par le parcellaire résultant du développement historique.

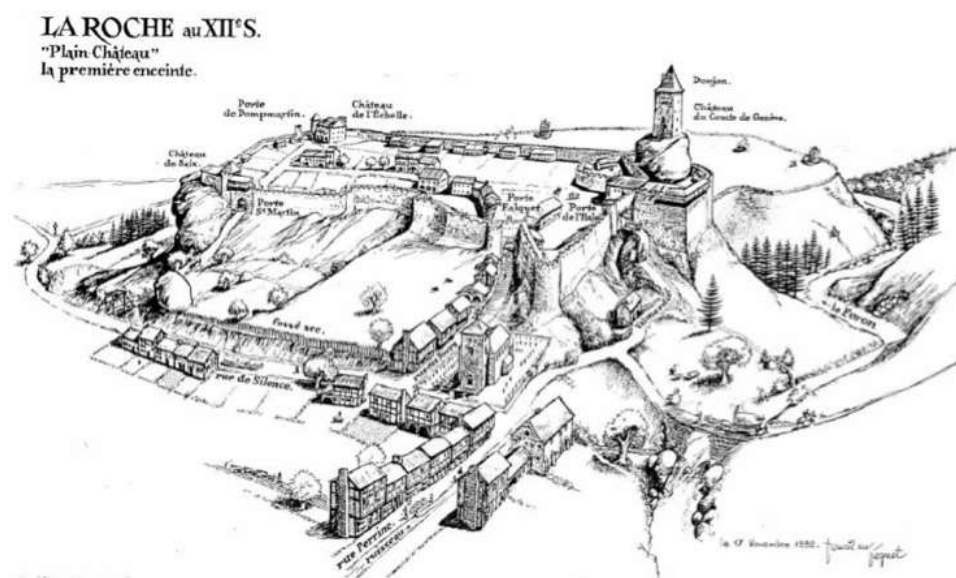


Image 1 : La Roche sur Foron au XIIème siècle



Image 2 : La Roche sur Foron au XVIème siècle

Le cœur ancien patrimonial est classé 2ème ville historique de Haute Savoie; c'est un atout qu'il faut valoriser sachant qu'il est en centre ville et donc à une distance optimale pour toute forme de déplacements doux.

4 - Une économie fleurissante

Au niveau du tissu économique, la commune se situe dans une position attractive et prospère (4 Zones d'Activités Economique : la ZAE de La Balme sur 9 hectares, la ZAE des Afforêts sur 13 hectares, la ZAE des Dragiez sur 13 hectares et la ZAE de la communauté de communes du pays Rochois sur 13 hectares). L'industrie est le secteur leader de l'économie communale et présente un bon développement au sein des ZAE intercommunales.

En 2011, La Roche sur Foron comptait près de 79 hectares de zones d'activités. La future ZAE est la Zone d'Activités Economique de la Goutette cité précédemment.

La commune est donc intégrée, dans un bassin économique très dynamique mais ses zones économiques se révèlent bientôt saturées ce qui impose le développement de la ZAE de la Goutette.

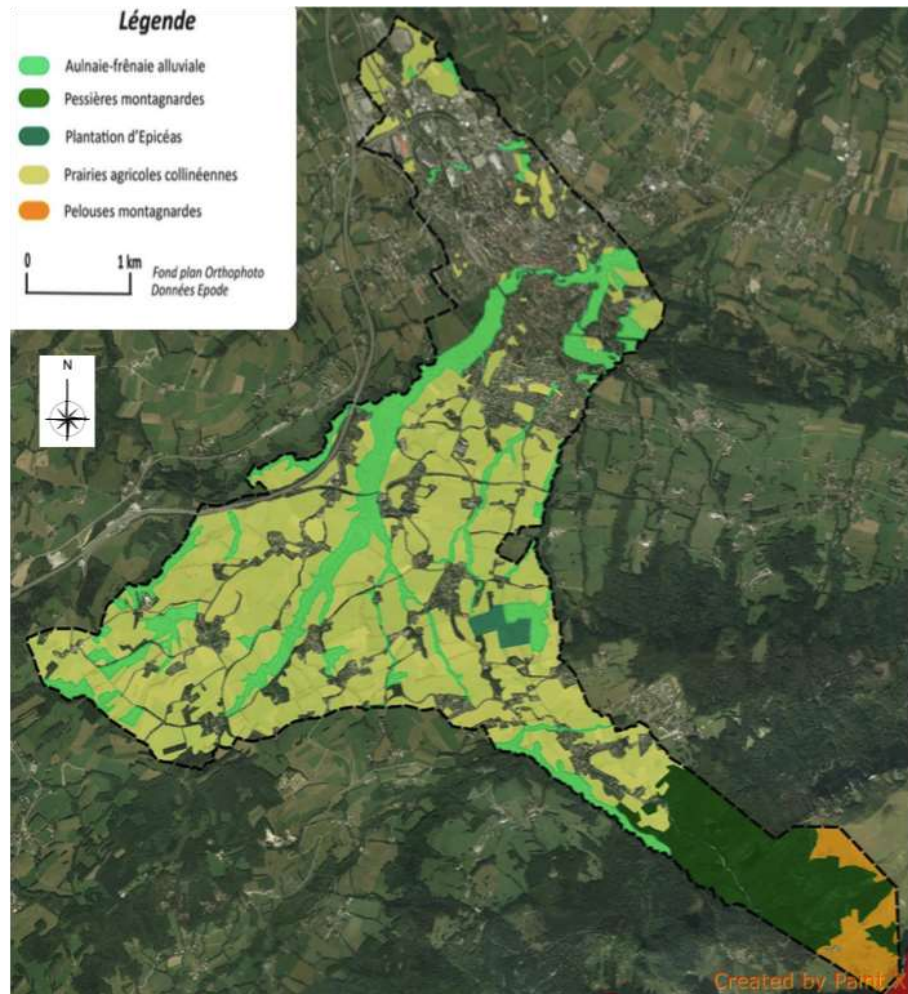
5 - Un cadre préservé

A- Une agriculture non négligeable

L'activité agricole de La Roche sur Foron est largement présente, elle est un secteur important au sein de l'économie communale, même si la SAU (Surface Agricole Utile) n'est plus que de 1181 ha en 2010 (contre 1365 ha en 2000 selon le Recensements agricoles de 2000/2010). La Roche sur Foron compte une surface de 43% de sa surface en terrain agricole contre 30% en moyenne sur le département. Le profil technico-économique de la commune est orienté vers les bovins producteurs de lait (fabrication du reblochon).

L'urbanisation se développe au dépend des surfaces agricoles, il faut donc en limiter l'étalement géographique.

B - Un environnement écologiquement riche



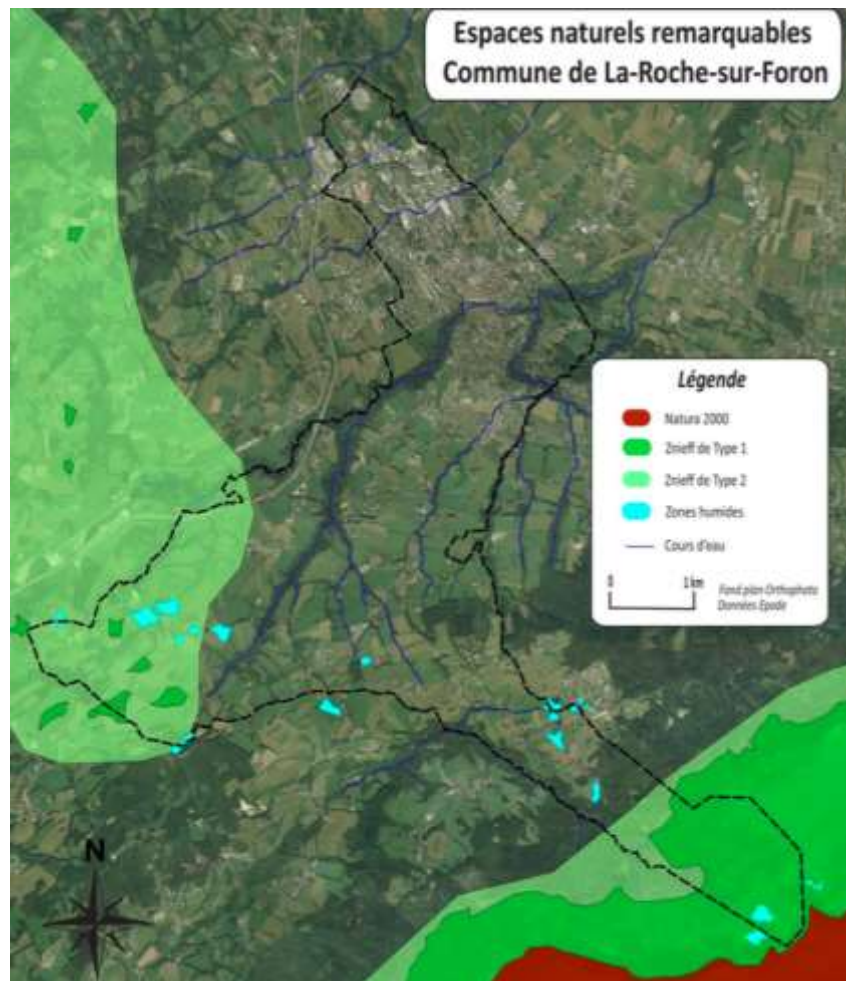
Carte 10 : Détails des différents types de tissus végétaux

Le territoire comporte des nombreuses caractéristiques :

- une ripisylve (forêt riveraine) structurante qui joue un rôle important (écologie, paysage, risques d'inondations ...)
- une mosaïque d'habitats favorables (faune / flore) comme on peut le voir sur la [carte 10](#) ci dessus ;
- une plantation d'épicéas et de nombreuses pelouses montagnardes.

De plus le pays Rochois dénombre une forte richesse environnementale :

- une ZNIEFF (Zone Naturelle d'Interet Ecologique Faunistique et Floristique) ;
- des zones humides milieux riche et fragile ;
- une zone natura 2000 sur la montagne « Sous dine » (cf [Carte 11](#) page suivante)



Carte 11 : Détails des différents espaces naturels remarquables

La commune de la Roche sur Foron s'est donnée comme objectif de mettre en valeur la richesse et la diversité des espaces naturels.

Anisi :

- elle assure la préservation des espèces végétales remarquables et leurs biotopes en protégeant les espaces d'intérêts majeurs ;
- elle protège les zones humides et cours d'eau, notamment le Foron, par la restauration et la gestion des ripisylves et milieux associés ;
- elle maintient les corridors écologiques et un maillage milieux ouverts/boisés/humides pour favoriser la biodiversité. Les ripisylves, haies, micro corridors sont préservés pour leur importance écologique (réservoir de biodiversité) et apportent une esthétique paysagère.
- elle surveille la qualité de l'eau et diminue les pollutions diverses.

La ville se singularise par une ressource environnementale riche et diversifiée, elle affiche une forte identité paysagère mais l'urbanisation nécessaire présente un réel danger de dégradation de son environnement et de son paysage.

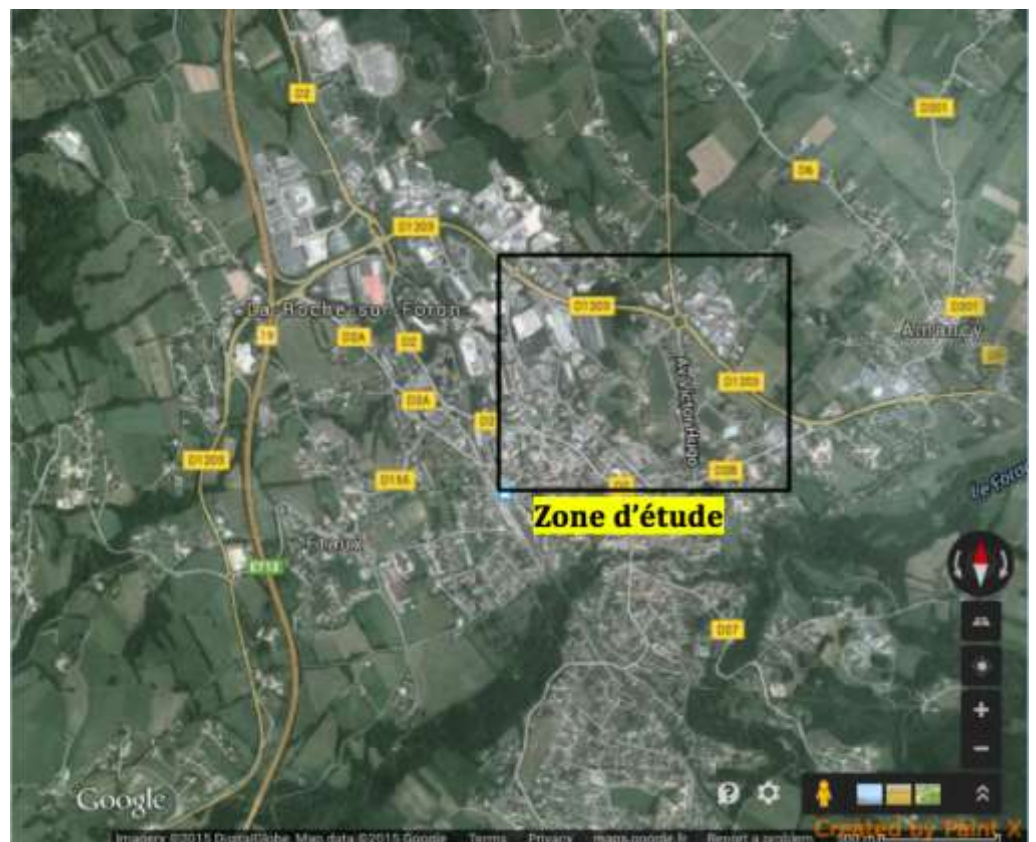
6 – Synthèse des nombreux enjeux à prendre en compte

- Répondre à la demande d'une population dynamique qui augmente et à un manque en équipement récents et adaptés.
- Aménager une nouvelle accessibilité vers le centre ville et le cœur historique grâce à des voies réservées aux déplacements doux limitant la circulation des voitures.
- Développer le secteur de la Gouttete, nouvelle ZAE en gardant à l'esprit que la Roche sur Foron draine les villes et villages alentours.
- Limiter l'étalement urbain pour respecter l'environnement riche de ce secteur car ce sont les derniers espaces non urbanisés proche du centre ville.

II) Le site proposé

1 - Une position stratégique

Les différentes cartes ci-dessous présentent, à une échelle de plus en plus importante, la situation géographique du terrain aménageable qu'a choisi la mairie pour la construction de la salle des fêtes de La Roche sur Foron.



Carte 12 : La Roche sur Foron



Carte 13 : Zone d'étude



Carte 14 : Secteur de la Goutette

2 - Une grande facilité d'accès



3 - Un lieu de ressources



Ce terrain relativement grand : 14 475m² (cf [carte 16](#) page précédente) et est composé d'une prairie agricole plate facilement exploitable, cernée par des forêts et des clôtures végétales naturelles qui assurent fraîcheur, intimité et sécurité comme on le voit sur la [carte 17](#) page précédente .

4 - Aspects visuelles multiples

Il paraît nécessaire de comprendre et d'assimiler tous les points de vues et aspects du site afin de le mettre en valeur et d'optimiser les structures existantes (cf [Carte 18](#) ci dessous ainsi que les [Photographies 1 à 12](#) qui suivent)

Nous avons constaté que le portail permettant l'accès au parking de la Foire au nord-ouest du terrain est en bon état. Malheureusement la route n'est que partiellement aménagée pour les piétons; il n'y a ni trottoir ni passage clouté au delà du parking (800 places). On remarque sur celui-ci qu'il y a présence de buissons car ce type de végétation pousse naturellement et s'entretient facilement. Il y a deux rues qui se rejoignent au niveau du site (les rues de la Goutette et des Centaures) en plus du chemin non aménagé (coté sud-est) utilisé par l'exploitant agricole. La végétation dans la forêt (coté sud-ouest) est relativement dense permettant d'imaginer la création de petits sentiers ludiques.



Carte 18 : Aspect et composition du site



Photographie 1 : vue n°1 sur carte 15 (Parking de la Foire)



Photographie 2 : vue n°2 sur carte 15
(Portail et accès parking)



Photographie 3 : vue n°3 sur carte 15
(Résidence les Centaures)



Photographie 4 : vue n°4 sur carte 15
(Chemin accédant au terrain)



Photographie 5 : vue n°5 sur carte 15
(Bordure végétale du terrain)



**Photographie 6 : vue n°6 sur carte 15
(Accès par la rue de la Goutette)**



Photographie 7 : vue n°7 sur carte 15 (Terrain de projet)



Photographie 8 : vue n°8 sur carte 15 (Terrain de projet)



**Photographie 9 : vue n°9 sur carte 15
(Accès Rue de la Goutette)**



**Photographie 10 : vue n°1 sur carte 15
(Accès Terrain depuis rond point)**



Photographie 11 : vue n°11 sur carte 15 (Vue depuis la nationale)



**Photographie 12 : vue n°12 sur carte 15
(Aspect des bois périphérique au terrain)**

5 - Synthèse des nombreux atouts à optimiser

- Un terrain de grande taille permettant d'y implanter une salle des fêtes adaptée au besoin de la population et de l'entourer d'une surface d'agrément et de détente.
- Une grande accessibilité permettant de développer les déplacements doux
- Un terrain au centre ville et au cœur d'une ZAE.
- Des structures végétales naturelles qui respectent l'environnement et un parking préexistant (800 places) qui permet de mutualiser les utilisations; on évite ainsi la création de nouvelles surfaces goudronnées et on limite le trafic des voitures dans ce secteur.

2^{ème} Partie : Proposition d'aménagement

Après avoir cerné les atouts et compris les enjeux il faut réfléchir à l'aménagement de la salle de fêtes polyvalente dans la ZA de la Goutette à la Roche sur Foron.

I) Première suggestion

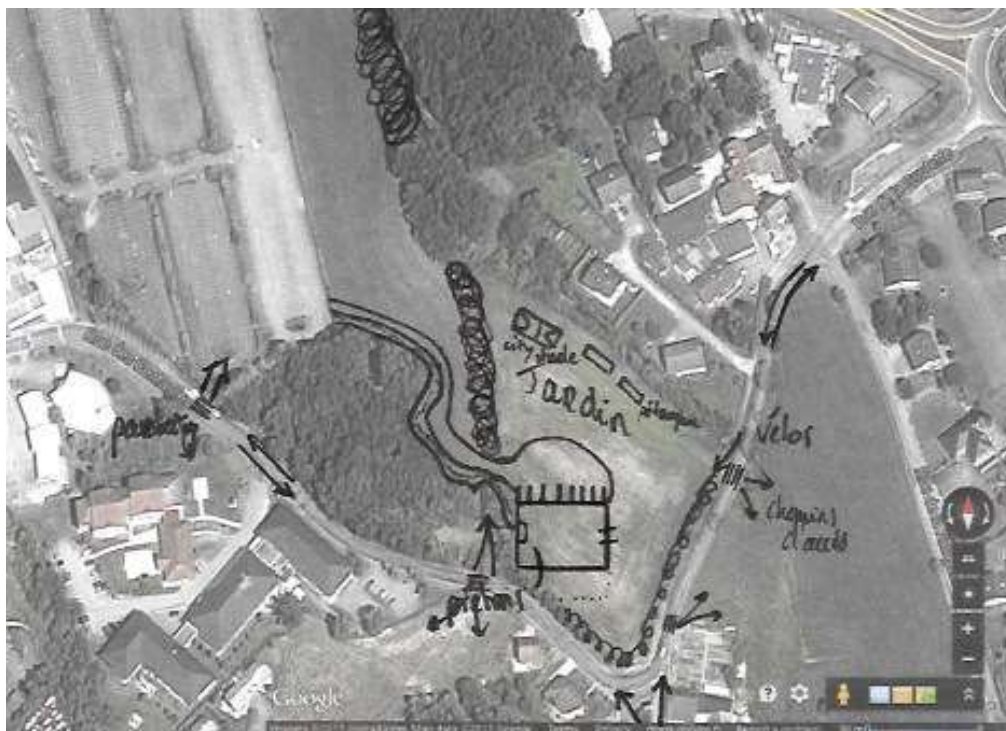


Schéma (d'orientation) 1 : Première proposition d'aménagement du terrain

Mes premières idées d'aménagement se sont orientées vers :

- la création d'une salle des fêtes avec une terrasse tournée au Sud mais positionnée contre les barrières végétales naturelles pour une plus grande isolation visuelle ;
- le développement des accès vélos (création d'une piste cyclable) et piétons (combler le manque de chemins d'accès et les passages cloutés).
- la conception d'un jardin comme lieux de détente et de loisirs offre certains agréments ;
- l'enrichissement de la tram verte préexistante (tissu végétal) tout autour du site de projet.

Mais je me suis vite aperçue que le premier point devait être remis en cause ; en effet, en allant arpenter le terrain et en longeant les barrières végétales naturelles je me suis rendue compte qu'il y avait tout de même des nuisances sonores du fait de la proximité de la route. De plus, la hauteur des arbres est relativement haute ce qui mettrait toute la salle à l'ombre en fin de journée et pourrait apporter trop de fraîcheur en soirée

1 - Une salle des fêtes adapter à la population Rochoise

A - Un petit changement au niveau de Plan Local d'Urbanisme

Dans un premier temps, il faudra effectuer une formalité administrative relativement simple mais nécessaire. Il s'agit de modifier dans le prochain Plan Local d'Urbanisme l'utilisation du terrain choisi : il passera de zone réservée à l'activité commerciale (UXc) à une zone réservée pour l'aménagement d'espaces publics (UBp).

B - Une bâtiment qui correspond aux besoins

La position centrale du bâtiment permet

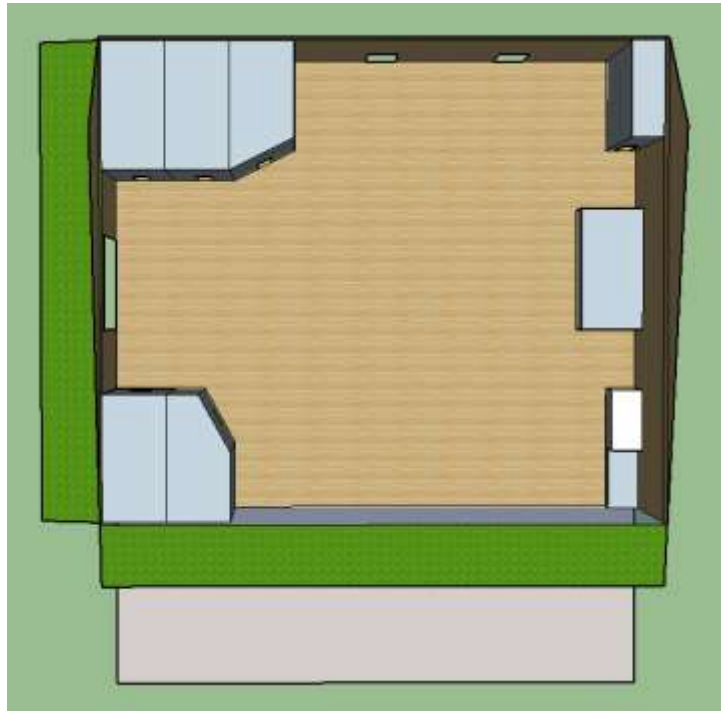
- 1- de profiter du parking de la foire (800places) ;
- 2- d'organiser au nord de la salle les différentes voies d'accès depuis le parking, les sorties de secours et les accès techniques (handicapés, professionnels ou service d'urgence) ;
- 3- de réserver le coté ouest du local à l'accès public piéton et vélos ;
- 4- d'ouvrir la salle par une grande terrasse ouverte coté sud et donnant sur une surface verte qu'il faudra isoler des voitures, agrémenter et équiper.



Photographie 13 : maquette de la salle des fêtes polyvalente vue Sud

Comme on peut le voir sur la **photographie 13** ci dessus, la salle est accueillante, les parties techniques et publiques sont séparées, de grandes baies vitrés donnent sur une terrasse plein sud directement ouverte sur un jardin riche de petites allées qui dessinent des petits ilots de verdure et offre des possibilités de loisirs.

Voyons dans un premier temps comment cette salle est techniquement aménagée pour être multifonctionnelle.



Projection 1 : Coupe vue de l'intérieur de la salle des fêtes

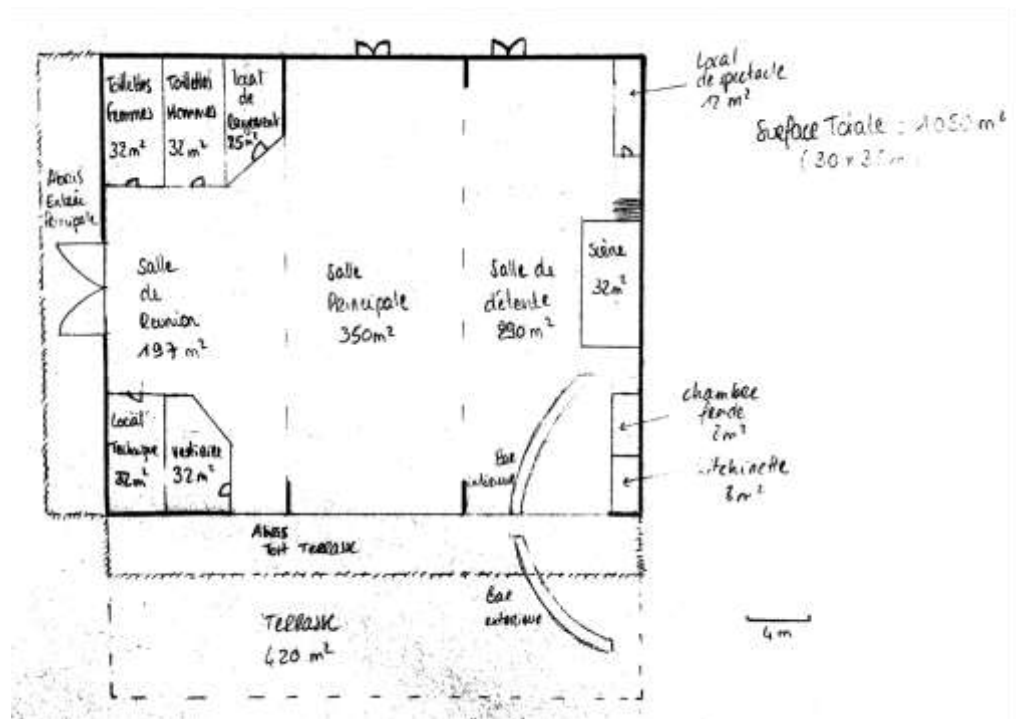


Schéma 3 : Coupe vue de l'intérieur de la salle des fêtes

En effet, comme on peut le voir sur la **projection 1** et le **schéma 3** précédemment, elle est composée de plusieurs éléments incontournables:

- de grands sanitaires hommes et femmes permettant d'éviter toute queue lors des entractes ou moments d'affluence ;
- des locaux bien spécifiques : un local de rangements (tables, chaises...), un local technique et un local pour les spectacles ;
- un vestiaire d'une grande capacité : sécurisé avec une ouverture type bar ;

- un espace cuisine avec une chambre froide et une cuisine équipée avec de la vaisselle à disposition pour les repas ;
- un bar intérieur qui se prolonge à l'extérieur créant un espace terrasse agréable à la belle saison ;
- une scène très spacieuse permettant un grand nombre d'usages (spectacle, concert, théâtre...) avec des escaliers d'accès latéral,
- des panneaux de séparation modulables laissant le choix de la dimension de la location ;
- une toiture principale traversée par de longues bandes de vitres permettant au soleil de pénétrer facilement, vitres occultables par des volets électriques permettant une isolation thermique si la chaleur est trop importante ;
- des petites toitures qui protègent la porte d'entrée principale mais aussi une partie de la terrasse ;
- une ventilation adaptée et d'un système de chauffage moderne écologique ;
- une sonorisation réfléchie : le local de rangement et le vestiaire sont agencés de façon à renvoyer le bruit grâce à des amplificateurs si nécessaire ;
- de nombreux lampadaires à basse consommation pour réduire l'insécurité dans les espaces publics ;
- une accessibilité répondant aux normes des lieux accueillant du public : des portes de secours sur le côté nord, une signalisation interdisant le stationnement devant ces portes pour les secours et des places pour les personnes handicapées comme on le voit sur la **photographie 14** ci contre ;
- des places réservées pour les organisateurs et les professionnels avec une voie d'accès limitée par un portail évitant une circulation abondante autour de la salle.



Photographie 14 : maquette de la salle des fêtes polyvalente vue Nord

Cette salle des fêtes polyvalente d'une surface totale de 1050m² (30x35m) présente une capacité d'accueil de 1000 personnes. Elle serait ainsi à la disposition des Rochois pour accueillir toutes sortes de manifestations (concerts, théâtres, danses, lotos, mariages, repas, réunions) avec une location en gestion communale convenant à un usage public ou privé (associations, entreprises, particuliers...)

C – Une possible augmentation et améliorations

La population grandissante, la salle des fêtes pourra être agrandie, si besoin de 50%. Il serait possible de faire une extension sur le côté est de la salle ou sur le côté nord (en déplaçant d'autant le parking technique). Les espaces aménagés en périphérie à la salle seraient peu affectés par cette éventuelle extension de surface.

De plus la hauteur du bâtiment et la toiture élevée (12m maximum) peut permettre l'installation de gradin ou la création d'un deuxième étage.

2 - Une accessibilité douce limitant la voiture

A - Développer les voies cycliques et piétonnes

Il est nécessaire d'agir sur la pollution automobile sans pénaliser les habitants grâce à l'aménagement d'une piste cyclique et des voies piétonnes sécurisées. Ces pistes cyclables et voies piétonnes feraient le tour du terrain et se prolongeraient également à travers la ville (centre ville à 500m, gare à 600m et cœur historique à 800m). Elles permettraient aussi de passer à travers les bâtis au delà du terrain. Pour cela il faut mettre en place des abris vélos, une signalisation plus importante, d'avantage de passages cloutés sur des dos d'ânes pour réduire la vitesse des voitures. L'enrichissement des barrières végétales et rocheuses naturelles, d'une hauteur d'environ 2m permet de bien séparer les surfaces vertes, les pistes piétonnes et cyclables des routes toute proches. (cf **photographie 15** ci dessous)

B - Utiliser des transports collectifs



De plus, les navettes de la ville pourraient être utilisées lors des événements pour limiter le nombre de voitures. Il existe aussi une autre solution : une entreprise propose des déplacements à la demande comme « Proxim iTi » sur le pays Rochois. Ces navettes éviteraient la construction d'un grand nombre de places de parking, elles permettraient d'utiliser le dépose minute réservé à cet effet comme on le voit sur la **photographie 15** ci contre.

Photographie 15 : maquette de la salle des fêtes polyvalente vue Sud Ouest

3 - Un pôle attractif en plus de la salle des fêtes

Pour développer le secteur de la Goutette et le rendre plus attrayant il est indispensable d'y apporter des aménagements de détente séduisants (cf **Photographie 16** ci dessous).

Ainsi autour de la salle nous avons aménagé :

- des voies piétonnes et cyclistes indépendantes qui permettent un accès agréable et sans nuisance à la salle. Elles sont séparées du jardin par des rochers et une petite haie de buissons divers taillés bas ;
- un jardin d'enfant avec barrière sécurisée à proximité de la terrasse ;
- des allées piétonnes au dessin agréable devant la terrasse. Elles sont éclairées par des lampadaires diffusant une lumière douce, chaque espace bénéficiant d'une note de couleur différente pour créer des ambiances nocturnes appropriées ;
- des petits espaces intimes, isolés par des buissons de faible hauteur (80cm) équipés de bancs pour les rendre conviviales,
- de nombreux bancs dispersés, à proximité de l'entrée principale et autour des équipements sportifs,
- un « city stade » permettant de faire toute sorte de jeux de balle le long de la salle (basketball, football...) également éclairés la nuit ;
- deux bouledromes coté Est ;
- un mur à tags dans le prolongement de la forêt et au nord du « city stade ».



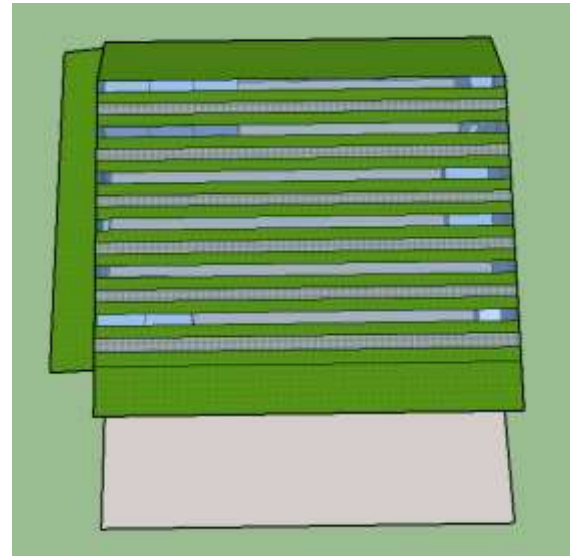
Photographie 16 : maquette de la salle des fêtes polyvalente vue Est

4 - Un environnement préservé

A – Une bâtiment intégré et écologique

Les matériaux utilisés sont entièrement intégrés dans le paysage. En effet, la toiture à une couverture de mousse et de lichen et les murs extérieurs sont en bois à l'image de l'environnement forestier dans lequel la salle est implanté. Il est possible d'agrémenter un des coté du bâtiment par un mur végétal pour améliorer encore l'aspect écologique.

La Roche sur Foron a une réelle volonté exprimée lors du Grenelle de l'environnement de lutter contre le réchauffement climatique. C'est pourquoi en utilisant des énergie écologiques comme des bandes de panneaux photovoltaïques sur le toit (cf **Projection 2** ci dessous) et des lampadaires à basse consommation, elle contribuerait, à la diminution de l'effet de serre.



Projection 2 : vue de dessus de la salle des fêtes

B - Une minimisation de parking



Photographie 16 : maquette de la salle des fêtes polyvalente vue Nord West

De plus pour limiter l'imperméabilisation des sols et la consommation de terrain agricole, il paraît judicieux de profiter du parking de la Foire situé à 100m de la salle des fêtes. Il faudra mettre en place une convention d'utilisation mutuelle entre la Foire et la mairie.

Il est donc indispensable de créer des voies d'accès reliant au nord le parking et la salle des fêtes. Ces voies seront triples : pour piétons, cyclistes et et pour les voitures autorisées.

C - Une nature valorisée

Les arbres sont des êtres vivants ils sont donc sensibles à l'environnement. Il existe en milieu urbain un réel épuisement des sols naturels; de plus la pollution atmosphérique, ajoutée au compactage des terrains asphyxiant les racines, affaiblie les arbres et en favorise l'apparition de maladies et parasites. Il est donc important de préserver, protéger et d'entretenir les espaces végétalisés.

Ainsi en continuité avec les forêts déjà présentes sur notre site, nous avons étendu la « tram verte » (cf **Photographie 17** page suivante) en ajoutant au nord des arbres tout long de la route accédant au parking réservé.

Grâce à cette plantation on peut imaginer créé un arboretum et un jardin botanique ludique. La grande variété d'espèces arboricoles présentes en Haute-Savoie (arbres fruitiers, feuillus et conifères) sera un excellent support pédagogique.

Dans le même esprit, le jardin d'agrément et de promenades permet de mettre en avant les espaces verts et d'imaginer y aménager des sites d'accueils et d'observations de la faune (oiseaux, écureuils...)



Photographie 17: maquette de la salle des fêtes polyvalente – Plan masse

Conclusion

La commune de La Roche sur Foron se positionne comme le pôle urbain structurant du pays Rochois avec 10 867 habitants. La population augmente et donc les besoins de celle-ci. En adéquation avec cette constatation, la mairie m'a fait part de plusieurs de ses projets, notamment celui de la création d'une salle des fêtes polyvalente. Ce projet où l'environnement devrait être pris en compte m'a tout de suite emballé. Cette réalisation devra répondre aux besoins des Rochois, besoins bien définis par le personnel de la mairie que j'ai rencontré à plusieurs reprises. Elle permettrait de maximiser les mobilités douces, de développer une Zone d'Activité Economique non saturée, de mettre en valeur et d'accroître les espaces verts à seulement 800m du centre ville. Il a donc été nécessaire de faire un diagnostic ciblé pour maîtriser les enjeux de la ville et optimiser le projet sur un terrain dont j'ai essayé d'exploiter les atouts. La prise en compte de toutes ces données, le travail de réflexion puis de conception m'ont permis de présenter un projet de salle des fêtes .

Le grand espace de liberté du Projet INDividuelle qui nous a été accordé a été pour moi l'occasion de stimuler mon imagination et au fil de semaines de trouver des solutions satisfaisantes répondant aux problèmes soulevés dans mon diagnostic. Cette aventure créatrice a été passionnante et m'a fait réaliser le nombre de domaines techniques complexes à prendre en compte. S'agissant d'un premier exercice d'étude dans lequel la contrainte budgétaire était absente, je suis convaincue de la complexité d'un tel projet qui doit faire intervenir de nombreux professionnels. Ce premier essai, a été pour moi un premier pas, bien modeste, vers un projet concret d'aménagement du territoire et de son environnement.

Pour conclure, cette expérience d'étude a été une véritable révélation, et à mon échelle, elle m'a permis de mieux comprendre le travail d'un aménageur, ses contraintes, ses enjeux et ses objectifs. Ce travail m'a motivé et m'a conforté dans l'idée d'en faire mon métier. Je ne manquerai pas de mettre à profit les deux années qu'il me reste à Polytech Tours pour optimiser mes acquis.

Sources des illustrations

- **Cartes :**

- Carte 1 : Google earth, 1france et modifications personnelles
- Carte 2 : Google earth et modifications personnelles
- Carte 3 : Mairie de la Roche sur Foron
- Carte 4 : Mairie de la Roche sur Foron
- Carte 5 : Mairie de la Roche sur Foron et modifications personnelles
- Carte 6 : Mairie de la Roche sur Foron et modifications personnelles
- Carte 7 : Mairie de la Roche sur Foron et modifications personnelles
- Carte 8 : Mairie de la Roche sur Foron
- Carte 9 : Mairie de la Roche sur Foron et modifications personnelles
- Carte 10 : Mairie de la Roche sur Foron et modifications personnelles
- Carte 11 : Mairie de la Roche sur Foron
- Carte 12 : Google earth et modifications personnelles
- Carte 13 : Google earth et modifications personnelles
- Carte 14 : Google earth et modifications personnelles
- Carte 15 : Google map et modifications personnelles
- Carte 16 : Google earth et modifications personnelles
- Carte 17 : Google earth et modifications personnelles
- Carte 18 : Google earth et modifications personnelles

- **Graphiques :**

- Graphique 1 : INSEE
- Graphique 2 : INSEE
- Graphique 3 : Mairie de la Roche sur Foron
- Graphique 4 : INSEE
- Graphique 5 : Mairie de la Roche sur Foron

- **Images :** Mairie de la Roche sur Foron

- **Photographies :** Personnelle

- **Projections :** Personnelle sur Sketchup

- **Schémas :**

- Schémas 1 : Google earth et modifications personnelles
- Schémas 2 : Google earth et modifications personnelles
- Schémas 3 : Personnelle

Bibliographie

- **Sites web :**

- Wikipédia - http://fr.wikipedia.org/wiki/La_Roche-sur-Foron
- Wikipédia - http://fr.wikipedia.org/wiki/Vallée_de_l'Arve
- Wikipédia - http://fr.wikipedia.org/wiki/Salle_des_fêtes
- Ville de Caudry - <http://www.caudry.fr/fr/se-divertir-a-caudry/la-salle-polyvalente.html>
- Ville de La Roche sur Foron - <http://www.larochesurforon.fr>
- Office du Tourisme de La Roche sur Foron - <http://www.larochesurforon.com>
- Rochexpo - <http://www.rochexpo.com>
- Insee - <http://www.insee.fr/fr>
- Conseil général - <http://www.conseil-general.com/local/mairies-villes-communes/mairie-la-roche-sur-foron-74800.htm>
- Lion 1906 - <http://www.lion1906.com/departements/haute-savoie/la-roche-sur-foron.php>

- **Ouvrages :**

- OBJ CERTU (Centre d'étude sur les réseaux, les transports, l'urbanisme et les constructions publiques (France)) – «La place et le rôle de la fête dans l'espace public» – *Lyon* 2006 – 174p.
- Les amis du vieux La Roche – «Guide du patrimoine des Pays de Savoie, Le Pays des Foron : de La Roche à Reigner» – *Novembre* 2003 – 89p.
- Mission interministérielle pour la qualité des constructions publiques – «Constructions publiques : architecture et "HQE"» – *Arche Sud* 2003 – 83p.
- Mission interministérielle pour la qualité des constructions publiques – «La qualité des constructions publiques» – *Arche Sud* 1999 – 67p.
- Mission interministérielle pour la qualité des constructions publiques – «La qualité des constructions publiques» – *Arche Sud* 1999 – 67p.
- WYVEKENS Anne – «Problèmes Politiques Et Sociaux» - *Espace Public Et Sécurité* N° 930, Novembre 2006 - 107p.

Annexe

Etat des lieux des salles de fêtes aux alentours de La Roche sur Foron

Ville (population INSEE 2011) Distance à p roximité du centre ville de La Roche sur Foron	Surface (m²)	Nombre de personnes maximum	Equipements (en plus des sanitaires, tables et chaises)	Parking	Prix (Personne domicilié/ extérieur)
Etaux (1580 habitants) 1,3 km	Pas de salle des fêtes				
Amancy (1889 habitants) 1,7 km	1000 m² au total avec 160 m² (salle du RDC) et 470 m² (salle principal e)	420 personnes assises ou 1200 personnes debout	-Bar (avec un bar annexe) Salle de réunion du comité des fêtes -Chambre froide -Locales de rangements et techniques -Cuisine suréquipée -Podium -Portants	Environ 300 places + autres parkings plus éloignés	Associations : 210€ Privée : RDC = 400€ Tout = 520€ / Excl
Saint-Sixt (861 habitants) 2 km	2 salles accolés 70 + e50 = 120 m²	1 pers/ m² soit 120 personnes	-Réfrigérateur	Environ 30 places + autres parkings plus éloignés	Semaine : 150€ We : 220€ / Semaine : 225€ We : 330€
Cornier (1195 habitants) 3,1 km	322 m²	300 personnes	-Cuisine pour réchauffer avec de la vaisselle et réfrigérateur -Estrade -Vestiaire -Bar	100 places	Privée : 350€ Associations : 120€ (la 1 ^{ère} fois) puis 350€ / Excl
Saint-Laurent (789 habitants) 4,2 km	200 m² utilisable	200 personnes	-Cuisiné équipée (2 fours, vaisselle, réfrigérateur, 4 gaz, congélateur, lave vaisselle) -Estrade -Vestiaire	200 places	Sans vaisselle : -Lundi au Jeudi : associations = 70€, privée = 115€/ 220€ -Vendredi au Dimanche : associations = 70€, privée = 190€/ 520€ Avec vaisselle : -Lundi au Jeudi : associations = 70€, privée = 195€/ 300€ -Vendredi au Dimanche : associations = 70€, privée = 270€/ 600€

Arenthon (1537 habitants) 4,8 km	109 m ²	220 personnes (180 assises)	-Cuisine équipée (chauffage des aliments et mise à disposition gratuitement de la vaisselle sur demande) -Vestiaire -Local rangement -Accueil	Environ 80 places	300€ du 01/04 au 30/09 et 350€ en période hivernale du 1/10 au 31/03.
Saint-Pierre- en-Faucigny (5903 habitants) 4,8 km	Pas de salle des fêtes				
Scientrier (1087 habitants) 5,4 km	325 m ²	340 personnes	-Cuisine équipée (étuve, réfrigérateur, vaisselle) -Bar -Estrade	30 places + 2 autres parkings plus éloignés	Eté : 200□/700□ Hiver : 250□/900□
Chapelle- Rambaud (238 habitants) 5,5 km	105 m ²	130 personnes	-Cuisine : gaz, évier, réfrigérateur, bar	Parking non tracé	230□/460□
Arbusigny (1040 habitants) 6,3 km	1200 m ² utilisés comme cantine, garderie et pour les activités sportives de l'école primaire ainsi que des associati ons	500 personnes	-Cuisine équipée (vrai cuisine, réfrigérateur, vaisselle) -Chambre froide -Bar -Buvette -Estrade	2 parkings 200 places en tout	Associations : 0□ ; 300 résidents / exceptionnelle extérieur

**35 allée Ferdinand de Lesseps
BP 30553
37205 TOURS cedex 3**

**Sous la direction de :
Céline Tanguay Levier**

**PEYTAVIN Anne-Laure
PIND
DAE3 – Promotion 2014-2015**

Création d'une salle des fêtes à La Roche sur Foron (74)

Résumé :

« La fête propose dans un temps et un espace donné de « faire communauté », de faire la démonstration que vivre ensemble nos diversités est non-seulement possible mais enrichissant et valorisant pour tous ». Cette citation de Jacques Donzelot illustre à quel point le fait de « faire la fête » est important pour une population. Le bâtiment dans lequel se concrétise ce rassemblement est la salle des fêtes, lieu incontournable dans un village.

A la Roche sur Foron, la future salle des fêtes polyvalente ainsi que l'espace qui l'entoure permet de créer un nouveau lieux de rencontre, d'implanter de nouveaux types de déplacements, de développer une zone d'activité économique récente et de valoriser l'environnement. Nous allons voir comment cet aménagement va rassembler tous ces engagements en devenant un espace de fête mais également de promenade et de découverte.

**Salle des fêtes polyvalentes - Mobilités douces - Développement
d'une ZAE - Environnement - La Roche sur Foron - Haute-Savoie -
Région Rhône Alpes - 74**