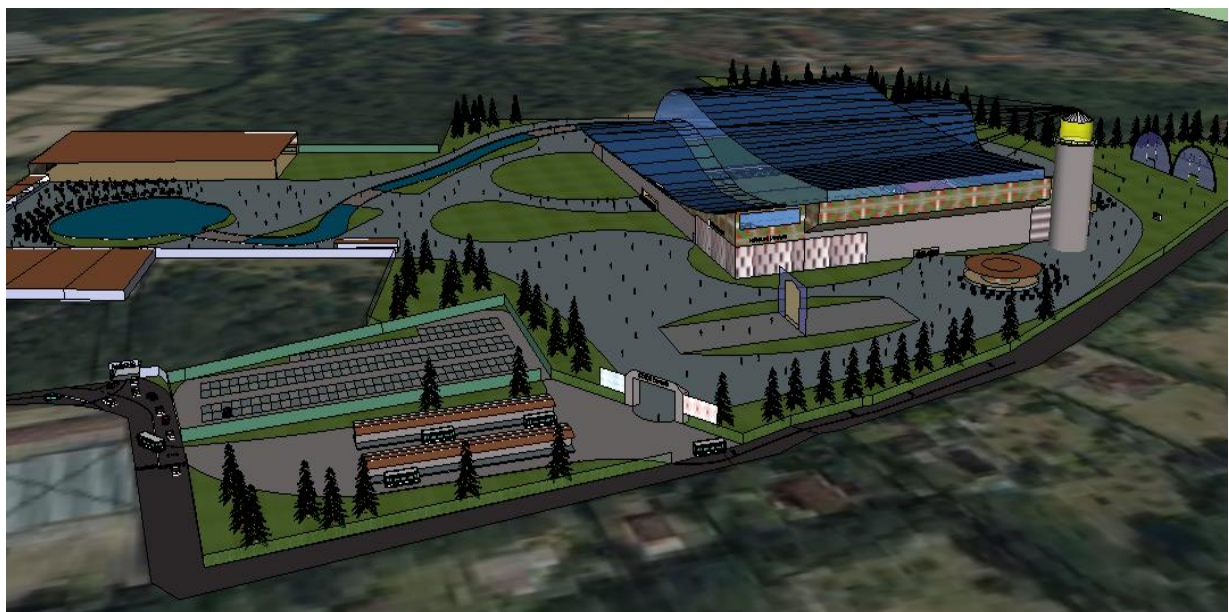


# Création d'un stade multifonctionnel dans l'agglomération Côte Basque-Adour



Agglomération Côte Basque-Adour - Pyrénées Atlantiques - 64

JUNQUET Clément

GAE - 2014-2015

Tuteur : OUAHAB Athmane

# Création d'un stade multifonctionnel dans l'agglomération Côte Basque-Adour

Agglomération Côte Basque-Adour - Pyrénées Atlantiques - 64

JUNQUET Clément

GAE3 - 2014-2015

Tuteur : OUAHAB Athmane

*« Il n'y a pas d'endroit dans le monde où l'homme est plus heureux que dans un stade »*

*A. Camus*

## AVERTISSEMENT

- Le PIND est un premier test qui permet à l'élève ingénieur de s'évaluer (et d'être évalué par les enseignants), de prendre conscience des connaissances acquises mais également de la marge de progression et des éléments qui lui restent à acquérir.
- Le PIND est un espace de liberté (le seul dans la formation) qui mesure la motivation de l'élève ingénieur pour l'aménagement.
- Le PIND est un exercice qui doit permettre de problématiser un sujet en s'appuyant sur des recherches bibliographiques, d'élaborer un diagnostic orienté et d'émettre des propositions.

## Remerciements

Je tiens à exprimer ma reconnaissance à Monsieur Ouahab, mon tuteur lors de ce projet individuel, qui m'a aidé à organiser mes idées et à élaborer les plans de ce rapport.

J'ai également sollicité Aurélien Vitalis, manager stadium de l'Aviron Bayonnais, qui m'a permis de mieux comprendre l'aménagement des stades et qui m'a fait visiter les installations sportives. Je lui témoigne ma gratitude.

Les membres de l'association Handi'Bo et son président, Pierre-Alain Girardet, ont accepté avec une grande gentillesse de répondre à mes questions, je les remercie chaleureusement.

*Milesker* pour Mathieu Alègre, pelotari, bayonnais d'identité mais biarrot dans le cœur, pour m'avoir fait partager son sentiment sur l'évolution de la pelote basque.

## Table des matières

AVERTISSEMENT.....	0
Remerciements.....	1
Tables.....	4
Introduction.....	8

## Diagnostic

1. Présentation du territoire.....	9
1.1. Présentation de l'agglomération Côte Basque-Adour .....	9
1.2. Le Pays Basque .....	10
1.3. Caractéristiques de l'agglomération .....	13
1.3.1. Population.....	13
1.3.2. L'agglomération et sa desserte.....	14
1.3.3. Tourisme .....	14
1.3.4. Climat .....	16
2. Etat des lieux.....	18
2.1. La place du Rugby dans le Sud-Ouest et l'agglomération Côte Basque-Adour.....	18
2.1.1. Le Biarritz Olympique Pays Basque .....	19
2.1.2. L'Aviron Bayonnais .....	20
2.1.3. Le projet de fusion du Biarritz Olympique et de l'Aviron Bayonnais.....	21
2.2. Les stades de Rugby de Biarritz, de Bayonne et de France .....	22
2.2.1. Les installations du BOPB et de l'AB.....	22
2.2.2. Les spectateurs et stades du TOP 14 .....	26
2.3. Les salles culturelles dans l'agglomération Côte Basque-Adour ...	29
2.4. Les transports en commun de l'agglomération Côte Basque-Adour .....	32
2.5. Problématique .....	33
2.6. Enjeux du projet.....	34

## Proposition d'aménagement

1. Une localisation adéquate pour un projet de développement sportif et culturel.....	36
1.1. Le stade Aguilera .....	38
1.2. Le stade Jean Dauter .....	39
1.3. La plaine de la Girouette .....	40
1.4. Les terrains omnisport de Bayonne .....	41
1.5. Grille de sélection et choix du terrain .....	42
1.6. Fiche d'identité de la plaine de la Girouette .....	44
2. Un stade, du Rugby à la multifonctionnalité, du sportif au culturel....	45
2.1. Nom du stade.....	45
2.2. Réglementation et contraintes techniques.....	46
2.2.1. Règlements liés à la pratique du rugby.....	46
2.2.2. L'accueil de spectacles culturels .....	48
2.3. L'architecture du stade.....	49
2.3.1. Le style architectural.....	49
2.3.2. La toiture.....	49
2.3.3. L'organisation générale du stade.....	51
2.4. Les personnes à mobilité réduite .....	54
2.5. La capacité du stade.....	54
2.5.1. Les capacités des tribunes du stade.....	55
2.5.2. La jauge « Rugby » .....	56
2.5.3. La jauge « pleine » .....	57
2.5.4. La jauge « Zénith » .....	58
2.6. L'acoustique.....	59
2.7. La programmation du stade.....	60
3. Un lieu de vie.....	61
3.1. Un petit monde.....	61
3.1.1. Un cadre naturel .....	61

## Construction d'un stade multifonctionnel dans l'agglomération Côte Basque-Adour

3.1.2.	L'eusko, monnaie de l'enceinte du stade.....	63
3.1.3.	Une offre diversifiée .....	63
3.1.4.	Un hôtel.....	65
3.2.	La culture basque .....	66
3.2.1.	Un musée du Pays Basque .....	66
3.2.2.	Une ambiance « Sud-Ouest » .....	67
3.2.3.	La pelote basque.....	67
3.2.4.	Jeux de Rugby.....	68
3.3.	Schéma général de l'enceinte .....	70
4.	Accessibilité.....	71
4.1.	Les parkings .....	71
4.1.1.	Le parking VIP .....	71
4.1.2.	Le parking souterrain.....	72
4.1.3.	Le parking « vélo » .....	73
4.2.	Les lignes et arrêts de bus .....	74
4.3.	Circulation autour du stade.....	75
	Conclusion.....	77
	Bibliographie.....	78
	Annexes : .....	80

## Tables

### Table des cartographies :

Cartographie 1 : Département des Pyrénées Atlantiques (64).....	9
Cartographie 2 : Agglomération Côte Basque-Adour dans le département des Pyrénées Atlantiques. ....	9
Cartographie 3 : Le Pays Basque .....	10
Cartographie 4 : Sports les plus pratiqués par commune.....	11
Cartographie 5 : Autoroutes desservant l'agglomération Côte Basque Adour.....	14



## Construction d'un stade multifonctionnel dans l'agglomération Côte Basque-Adour

Cartographie 6 : Nombre de nuitées touristiques annuelles et par département.....	15
Cartographie 7 : Température moyenne annuelle en France par département.....	16
Cartographie 8 : Précipitations en m <sup>3</sup> par département.....	17
Cartographie 9 : Nombre de licenciés de rugby pour 100 habitants.....	18
Cartographie 10 : Grandes salles couvertes en Europe.....	31
Cartographie 11 : Plan du réseau de bus.....	32
Cartographie 12 : Principaux axes routiers de l'agglomération.....	38
Cartographie 13 : Plaine de la Girouette et angles de vue de photographies.....	44
Cartographie 14 : Plan des pistes cyclables « DIRECTION STADE ».....	73
Cartographie 15 : Plan du parcours de la navette reliant le stade au réseau.....	74
Cartographie 16 : Circulation bus et entrée parking.....	76
Cartographie 17 : Circulation bus et sortie parking.....	76

### **Table des tableaux :**

Tableau 1 : Evolution de la capacité des stades de TOP 14.....	27
Tableau 2 : Nombre de places de parking pour des stades de rugby.....	28
Tableau 3 : Programmation des arènes de Bayonne pour l'été 2015.....	30
Tableau 4 : Grille de notation pour la localisation du projet.....	43
Tableau 5 : Capacités des tribunes du stade.....	56
Tableau 6 : Différentes capacités de la jauge « Zénith ».....	59
Tableau 7 : Programmation du stade.....	60

Tous les tableaux sont de réalisation personnelle

### **Table des photographies :**

Photographie 1 : Logo de l'agglomération Côte Basque Adour.....	10
Photographie 2 : Fronton au Pays Basque.....	11
Photographie 3 : Centre de Bayonne.....	12
Photographie 4 : Billets d'eusko.....	13
Photographie 5 : Logo du Biarritz Olympique Pays Basque.....	19
Photographie 6 : Logo de l'Aviron Bayonnais.....	20
Photographie 7 : Stade Aguilera.....	22
Photographie 8 : Stade Jean Dauterive.....	23
Photographie 9 : Stade Anoeta.....	24
Photographie 10 : Stade San Mames de Bilbao.....	24

## Construction d'un stade multifonctionnel dans l'agglomération Côte Basque-Adour

Photographie 11 : Salle de musculation et vestiaire de l'Aviron Bayonnais	25
Photographie 12 : Salle de musculation du Rugby Club Toulon.....	26
Photographie 13 : Arènes de Bayonne lors d'un concert.....	30
Photographie 14 : Publicité pour le « rugby pass ».....	33
Photographie 15 : Tribune Afflelou de Bayonne.....	46
Photographie 16 : Stade Aguilera après un fort épisode pluvieux. ....	50
Photographie 17 : Plan de l'enceinte du stade.....	70

### **Table des modélisations :**

Modélisation 1 : Style architectural du stade.....	49
Modélisation 2 : Représentation de la toiture du stade.....	50
Modélisation 3 : Représentation des entrées du stade.....	51
Modélisation 4 : Représentation de l'organisation générale du stade.....	52
Modélisation 5 : Représentation de la vue d'un spectateur se trouvant au point le plus haut du stade.....	53
Modélisation 6 : Représentation de la vue d'un spectateur se trouvant dans un virage.....	53
Modélisation 7 : Représentation de la jauge « Rugby ».....	56
Modélisation 8 : Représentation de la Jauge « pleine ».....	57
Modélisation 9 : Représentation de la jauge « Zénith ».....	58
Modélisation 10 : L'espace de pique-nique.....	62
Modélisation 11 : Le ruisseau reliant la place au stade.....	62
Modélisation 12 : Terrasses de la place centrale.....	64
Modélisation 13 : Boutiques de la place centrale.....	64
Modélisation 14 : Musée.....	66
Modélisation 15 : Fronton.....	67
Modélisation 16 : Poteaux de rugby.....	68
Modélisation 17 : Simulateurs de mêlées.....	69
Modélisation 18 : Parking VIP.....	72
Modélisation 19 : Arrêts de bus du stade.....	75

Toutes les modélisations sont de réalisation personnelle

### **Table des graphiques :**

Graphique 1 : Evolution des précipitations et du nombre de jours de pluie.....	17
Graphique 2 : Evolution du classement du BOPB.....	20
Graphique 3 : Evolution du classement de l'Aviron Bayonnais.....	21
Graphique 4 : Evolution du nombre de spectateurs dans le TOP 14.....	26

**Table des photographies aériennes :**

Photographie aérienne 1 : Les 6 sites possibles pour l'accueil du stade. ....	36
Photographie aérienne 2 : Stade Aguilera. ....	39
Photographie aérienne 3 : Stade Jean Dauterive. ....	40
Photographie aérienne 4 : Plaine de la Girouette. ....	40
Photographie aérienne 5 : Terrains omnisport de Bayonne. ....	41

## Introduction

Pour ce projet individuel, j'ai choisi de traiter le sujet de la création d'un stade de rugby sur l'agglomération Côte Basque-Adour, car je suis moi-même rugbyman, et supporter des clubs basques.

Depuis quelques années, et surtout ces derniers mois, puisqu'il était tout proche de se réaliser, le projet de fusion entre les clubs de Bayonne et Biarritz m'intéresse beaucoup.

Bien qu'aucun accord ne soit trouvé pour le moment, j'estime que d'autres projets doivent être menés pour arriver un jour à l'inévitable création d'un unique grand club basque. C'est pourquoi je souhaite monter un projet sur la création d'un stade commun, qui en sera la première étape.

De plus, j'ai toujours été fasciné par l'architecture et l'ambiance des stades : j'en ai visité beaucoup, dans différents pays. J'ai aussi suivi de très près la construction du nouveau stade de Bordeaux, inauguré de 23 mai 2015. Je suis particulièrement intéressé par l'aménagement des abords d'un stade.

Mon étude concernera donc l'implantation et l'aménagement d'un stade multifonctionnel qui permettra aux deux clubs d'accueillir leurs supporters dans les conditions optimales mais qui offrira également d'autres événements et qui sera un lieu de vie et un site touristique reflétant la culture du Pays Basque.

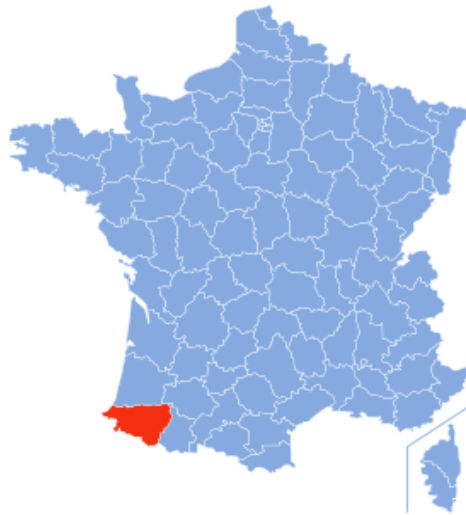
# Diagnostic

---

## 1. Présentation du territoire

### 1.1. Présentation de l'agglomération Côte Basque-Adour

L'agglomération Côte Basque-Adour se situe dans le sud-ouest de la France, dans le département des Pyrénées-Atlantiques (64) de la région Aquitaine.



*Cartographie 1 : Département des Pyrénées Atlantiques (64)*

*Source : Wikipédia*



*Cartographie 2 : Agglomération Côte Basque-Adour dans le département des Pyrénées Atlantiques.*

*Source : Wikipédia*

## Construction d'un stade multifonctionnel dans l'agglomération Côte Basque-Adour

L'agglomération Côte Basque-Adour est constituée de cinq communes : Bayonne (46 237 habitants), Anglet (39 000 hab.), Biarritz (26 000 hab.), Boucau (7 846 hab.) et Bidart (6 266 hab.).

Bayonne est la capitale du Pays Basque français ainsi que la sous-préfecture du département des Pyrénées-Atlantiques (64).



*Photographie 1 : Logo de l'agglomération Côte Basque Adour  
Source : Agglomération Côte Basque*

### 1.2. Le Pays Basque

Le Pays Basque s'étend entre l'Espagne et la France. Il recouvre 20 500 km<sup>2</sup>, compte 3 millions d'habitants et est divisé en 7 provinces, 4 espagnoles et 3 françaises.

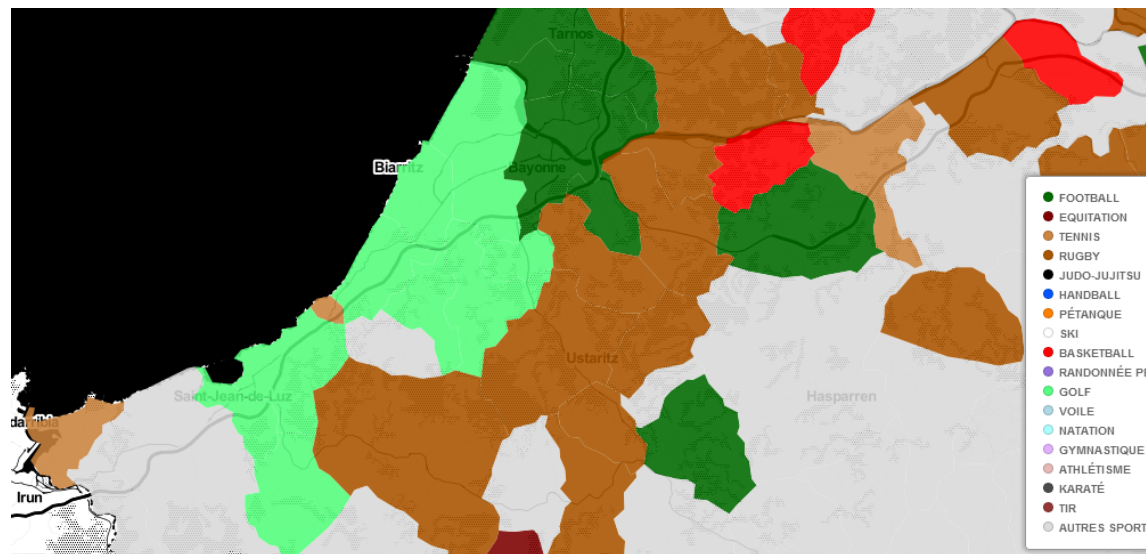


*Cartographie 3 : Le Pays Basque  
Source : <http://www.eke.eus/fr/culture-basque/pays-basque>*

## Construction d'un stade multifonctionnel dans l'agglomération Côte Basque-Adour

C'est un territoire de culture et de tradition dans tous les domaines : sportif, gastronomique, linguistique ou encore architectural.

La pelote basque, est un sport qui est encore très fortement implanté. Chaque village possède son propre fronton, lieu où se pratique ce sport. Le rugby fait aussi partie de la culture basque, c'est le sport le plus pratiqué (carte ci-dessous).



*Cartographie 4 : Sports les plus pratiqués par commune.*

Source : <http://www.slate.fr/story/79066/carte-france-sports-plus-pratiques-commune>



*Photographie 2 : Fronton au Pays Basque.*

Source : C.Junquet



## Construction d'un stade multifonctionnel dans l'agglomération Côte Basque-Adour

La langue basque, ou euskara, est une des composantes importantes de la culture basque. Elle est parlée par plus de un million de personnes. Il existe encore, aujourd'hui, beaucoup d'enfants qui sont scolarisés dans des écoles basques, et certains d'entre eux continuent au lycée basque.

Grâce à son climat (températures douces, fortes précipitations) et sa géographie exceptionnelle (présence de l'océan et des Pyrénées), le Pays Basque dispose d'un large éventail de produits typiques (fromages, jambon, agneau, piments, vins, produits de la mer...).

Le pays basque a aussi une forte tradition architecturale : un règlement oblige les constructions de maison à respecter les codes basques. Les murs des maisons doivent être blancs, les volets rouges ou verts et les tuiles se déclinent en trois tons.



*Photographie 3 : Centre de Bayonne  
Source : C.Junquet*



## Construction d'un stade multifonctionnel dans l'agglomération Côte Basque-Adour

Enfin, il existe une monnaie basque, l'eusko. Elle a été lancée début 2013, et est complémentaire à l'euro, il est possible de payer dans les magasins du Pays Basque avec des euskos. Un eusko équivaut à un euro. Cependant, l'eusko n'est pas reconvertible en euro pour les particuliers, ce qui oblige le détenteur à utiliser ses euskos sur le territoire basque.



*Photographie 4 : Billets d'eusko  
Source : C.Junquet*

### 1.3. Caractéristiques de l'agglomération

#### 1.3.1. Population

L'agglomération Côte Basque-Adour concentre près de la moitié de la population basque française, soit 122 912 habitants, et comporte trois des quatre plus grandes villes du département (Pau étant la plus grande avec 78 000 hab.).

En terme de population, l'agglomération est en augmentation constante (1% de hausse par an).

### 1.3.2. L'agglomération et sa desserte

L'agglomération est desservie par l'aéroport international Biarritz-Anglet-Bayonne, situé à Anglet, (destinations vers Bruxelles, Copenhague, Helsinki, Dublin, Londres, Birmingham, Genève et différents vols nationaux) avec une moyenne de 1,4 million de passagers annuels, principalement en période estivale. Elle est aussi affrétée par le TGV en gare de Bayonne, ce qui la relie facilement à Bordeaux. L'agglomération est alimentée par les autoroutes A63 (anciennement N10 reliant Bordeaux) et A64 (Pau-Toulouse).



*Cartographie 5 : Autoroutes desservant l'agglomération Côte Basque Adour.*

*Source : [www.paysenfrance.fr](http://www.paysenfrance.fr)*

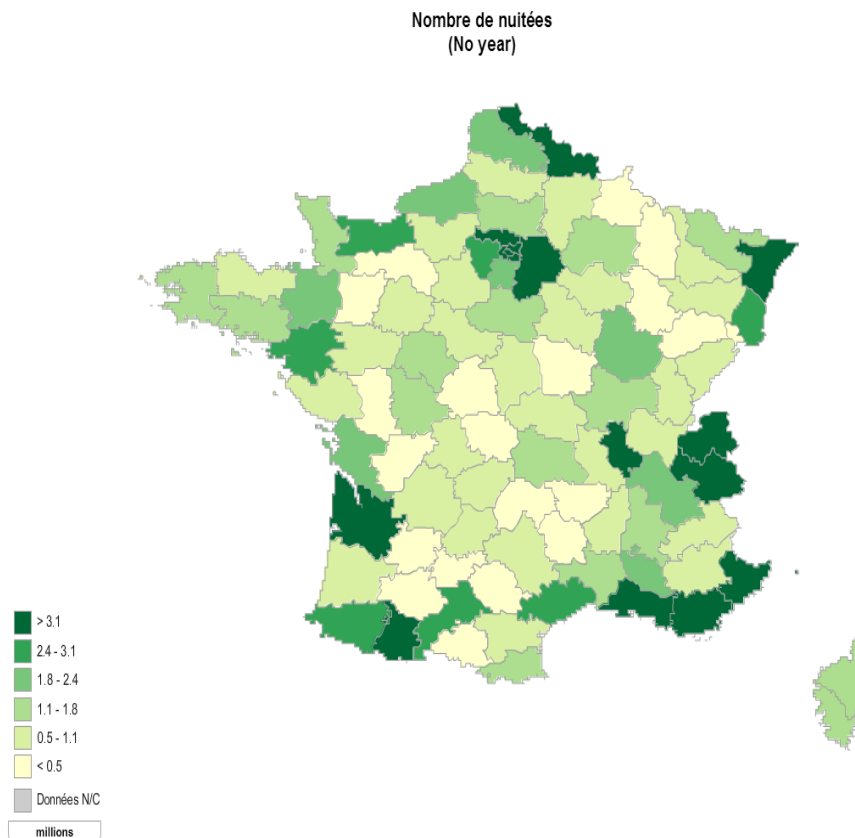
### 1.3.3. Tourisme

Avec plus de 20% de résidences secondaires, l'agglomération est très touristique, la population peut même doubler pendant la période estivale. Elle comporte 91 hôtels, 12 campings et 24 établissements touristiques (villages vacances, résidences de tourisme).

## Construction d'un stade multifonctionnel dans l'agglomération Côte Basque-Adour

Parmi les cinq communes, quatre possèdent un littoral ; la ville de Bayonne est un peu en retrait mais elle est cependant traversée par l'Adour et la Nive.

Ci-dessous la carte expose le nombre de nuitées touristiques par année et par département. Le département est attractif, surtout pendant la période hivernale pour ses stations de skis et pendant la saison estivale pour son littoral.

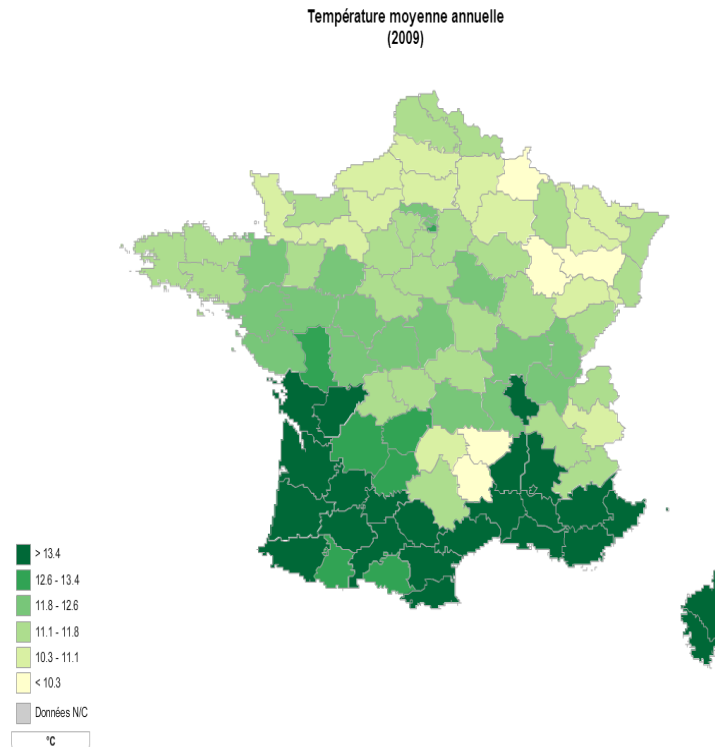


*Cartographie 6 : Nombre de nuitées touristiques annuelles et par département.*

*Source : Actualitix / Insee*

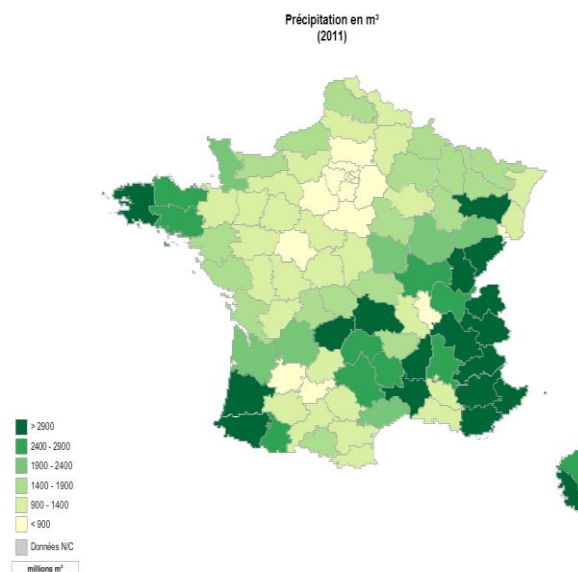
#### 1.3.4. Climat

Les caractéristiques météorologiques font du département l'un de ceux où les moyennes de températures sont les plus hautes. Le climat y est doux durant l'année.



*Cartographie 7 : Température moyenne annuelle en France par département.  
Source : Actualitix / Insee*

## Construction d'un stade multifonctionnel dans l'agglomération Côte Basque-Adour

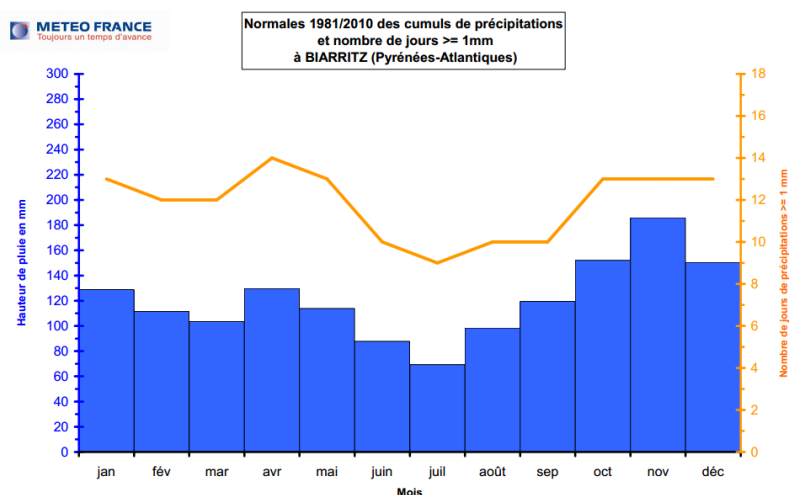


Cartographie 8 : Précipitations en m<sup>3</sup> par département.

Source : Actualitix / Insee

Il y a cependant des différences entre les saisons. Les précipitations sont plus fortes et plus fréquentes en automne et au printemps.

L'histogramme ci-dessous montre les moyennes des précipitations mensuelles et le nombre moyen de jours de pluie mensuel sur une période de 30 ans (1981-2010).



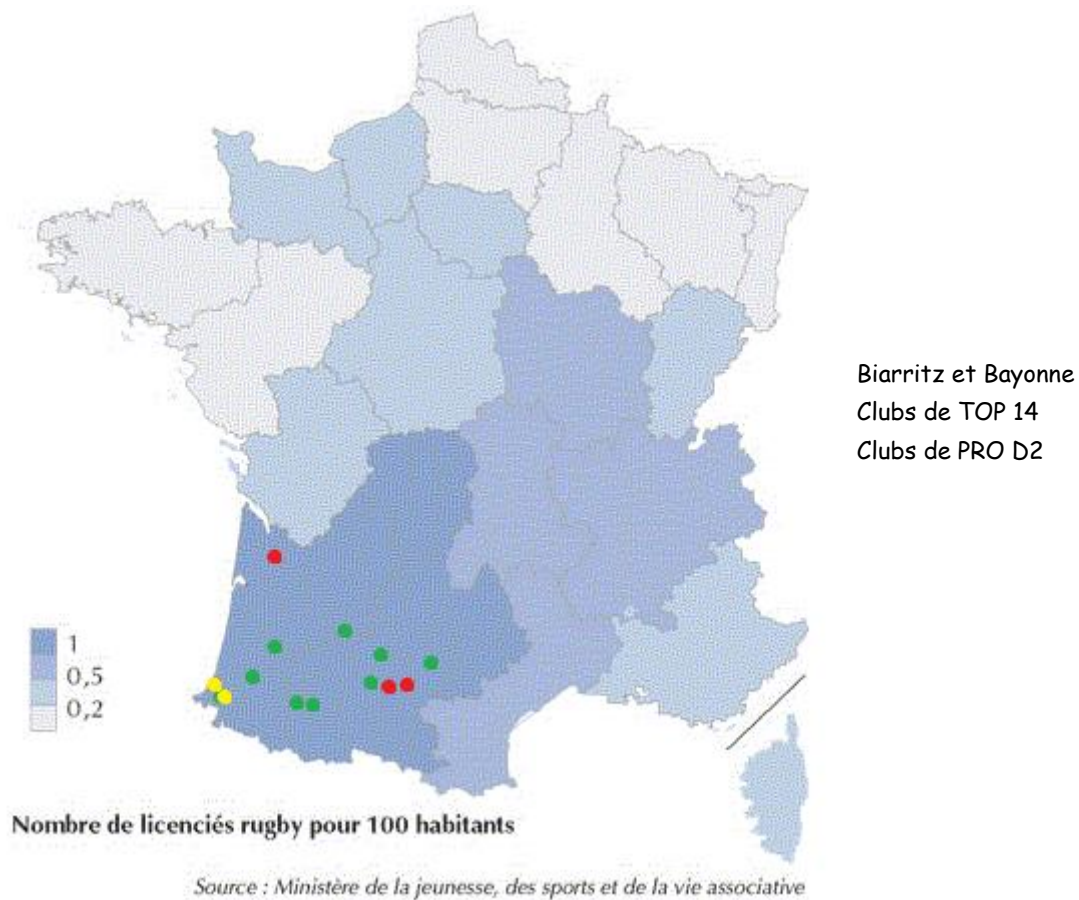
Graphique 1 : Evolution des précipitations et du nombre de jours de pluie.

Source : Météo France

## 2. Etat des lieux

### 2.1. La place du Rugby dans le Sud-Ouest et l'agglomération Côte Basque-Adour

Le Rugby est considéré comme étant un sport « régional » du Sud-Ouest.



*Cartographie 9 : Nombre de licenciés de rugby pour 100 habitants*

*Source : Ministère de la jeunesse, des sports et de la vie associative, modifié par C.Junquet*

Dans le Sud-Ouest, il y a de nombreux clubs de rugby de haut niveau. Sur les 30 clubs professionnels de TOP 14 et PRO D2, 13 représentent le Sud-Ouest (sur la carte ci-dessus en jaune le Biarritz Olympique Pays Basque et l'Aviron Bayonnais, en rouge les clubs de TOP 14 (Bordeaux, Toulouse et Castres) et en vert les

clubs de PRO D2 (Pau, Tarbes, Dax, Mont de Marsan, Agen, Montauban, Albi et Colomiers).

L'agglomération Côte Basque-Adour est bien représentée avec le Biarritz Olympique Pays Basque et L'Aviron Bayonnais. Historiquement, bien que le rugby soit arrivé par l'Angleterre en Normandie, c'est au Pays Basque qu'il s'est développé : il est le sport numéro un, avec la pelote basque. Le moindre village possède son équipe de rugby. Le Pays Basque est depuis toujours considéré comme la « terre » du rugby.

### 2.1.1. Le Biarritz Olympique Pays Basque

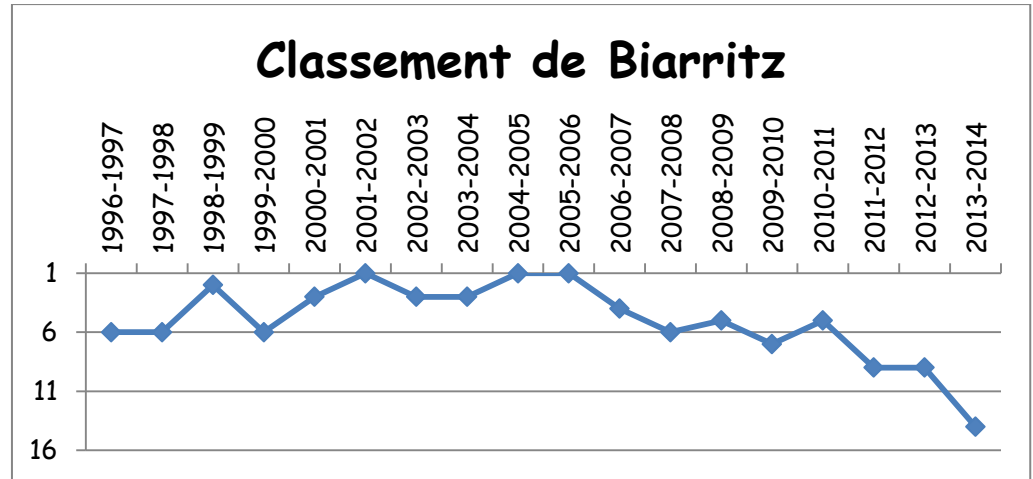
Fondé en 1913, le Biarritz Olympique Pays Basque (BOPB) est un des clubs phare de France.

Quintuple champion de France, avec trois titres récents (2002, 2005 et 2006) et vainqueur du Challenge Européen en 2012, le BOPB fut longtemps la référence du rugby en France et en Europe. Avec un budget de seulement 15 millions d'euros et face à l'arrivée de nouveaux clubs, portés par des grandes agglomérations, de solides projets et d'importants sponsors, comme Toulon, le Racing Métro, Clermont ou encore Bordeaux, le BOPB est rétrogradé en Pro D2, en l'espace de deux années. L'objectif du BOPB est aujourd'hui de remonter dans l'élite dès 2015, pour construire un projet durable afin de redevenir une référence française.



*Photographie 5 : Logo du Biarritz Olympique Pays Basque*





Graphique 2 : Evolution du classement du BOPB

Source : C.Junquet

### 2.1.2. L'Aviron Bayonnais

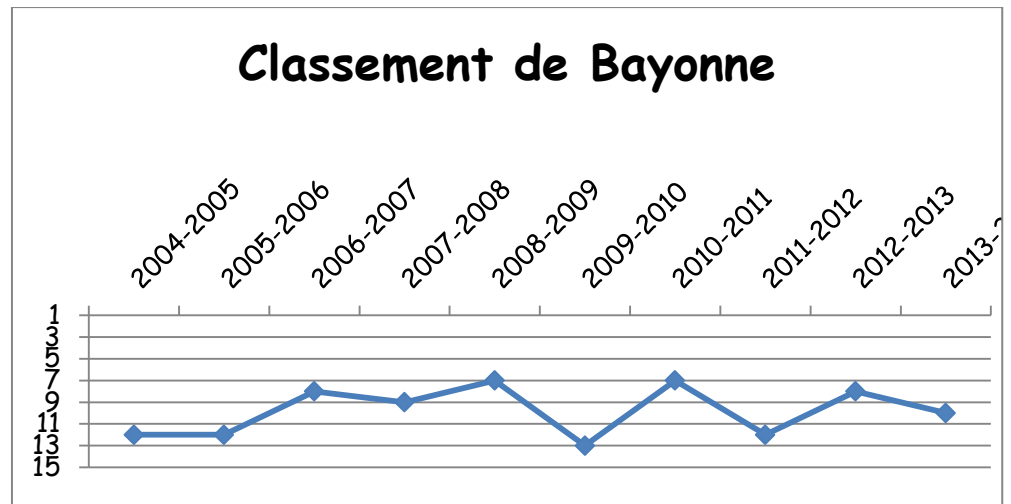
L'Aviron Bayonnais (AB) est fondé en 1904. Triple champion de France (en 1913, 1934 et 1943), Ce club a longtemps séjourné en deuxième division, pour monter dans la première lors de la saison 2003-2004. Depuis 2004, l'Aviron Bayonnais se maintient en Top 14. Le budget est de 18 millions d'euros ; l'objectif à court terme est de l'augmenter et de se maintenir sportivement, puis dans les années à venir d'atteindre le haut de tableau.

L'aviron Bayonnais est reconnu dans le monde du rugby pour avoir un public extrêmement fidèle, qui a été « Elu meilleur public de France » plusieurs fois depuis 2005.



Photographie 6 : Logo de l'Aviron Bayonnais





Graphique 3 : Evolution du classement de l'Aviron Bayonnais

Source : C.Junquet

### 2.1.3. Le projet de fusion du Biarritz Olympique et de l'Aviron Bayonnais

Aujourd'hui, les deux clubs sont conscients que le rugby se développe de plus en plus en France, et ne se contente plus de son image « régionale ». Les clubs, pour exister sur la scène française mais aussi européenne, ont besoin d'être soutenus par de plus en plus de sponsors mais aussi par leurs agglomérations. Or les clubs de Biarritz et de Bayonne puisent leurs ressources dans les mêmes réserves (bassin économique, agglomération, supporters, ...) Un projet de fusion a été entrevu en 2014 par les deux présidents Alain Afflelou (Bayonne) et Serge Blanco (Biarritz) et soutenu par des figures du rugby et du Pays Basque (Bixente Lizarazu, Serge Betsen, Patrice Lagisquet, Imanol Harinordoquy,...), puis a été très proche de se réaliser en avril 2015. Mais les différences et la rivalité entre les deux clubs sont trop importantes pour espérer un accord dans les années proches. Bien que cette union puisse être bénéfique pour le rugby basque, actuellement les deux clubs peuvent continuer d'évoluer séparément. A long terme, celle-ci sera inévitable.

## 2.2. Les stades de Rugby de Biarritz, de Bayonne et de France

### 2.2.1. Les installations du BOPB et de l'AB

Le stade Aguilera, stade habituel du Biarritz Olympique, a été construit en 1905 et après de multiples rénovations, notamment en 2006, il présente deux tribunes latérales (comme sur la photo ci-dessous). Ce stade peut accueillir 13 400 spectateurs.

Il existe des projets de construction de tribunes supplémentaires derrière les poteaux.

Lors des matchs opposant Biarritz à une grande équipe, les guichets sont fermés de quelques jours à quelques semaines avant la rencontre.



*Photographie 7 : Stade Aguilera  
Source : info-stade.fr*

## Construction d'un stade multifonctionnel dans l'agglomération Côte Basque-Adour

L'Aviron Bayonnais réside au stade Jean Dauger, construit en 1937. Deux tribunes temporaires derrière les poteaux, (au premier plan et au fond de la photo ci-dessous) voient le jour avec des rénovations en 2009.

Il permet désormais l'accueil de 16 000 spectateurs.



*Photographie 8 : Stade Jean Dauger  
Source : C.Junquet*

Aujourd'hui, les deux stades Aguilera et Jean Dauger deviennent trop petits et ne sont plus assez modernes pour pouvoir accueillir tous leurs supporters. Le BOPB et l'AB délocalisent les grosses affiches, comme la demi-finale 2010 de Coupe d'Europe opposant le BOPB au club irlandais du Munster, pour pouvoir réunir un nombre de spectateurs bien plus important. Les matchs délocalisés ont lieu au stade Anoeta de Saint-Sébastien en Pays Basque Espagnol (à environ 60km de l'agglomération). Ce stade espagnol a une capacité de 32 000 spectateurs. Les deux clubs y jouent en moyenne cinq matchs par an.

## Construction d'un stade multifonctionnel dans l'agglomération Côte Basque-Adour



*Photographie 9 : Stade Anoeta.*  
*Source : <http://www.sport-histoire.fr>*

Enfin, Aurélien Vitalis, manager stadium de l'Aviron Bayonnais, m'a dévoilé le projet de délocalisation d'un match, pour la saison 2015-2016, au stade San Mames de Bilbao, en Espagne, à 150 km de Bayonne. Ce stade a été construit en 2015, et peut accueillir 55 000 personnes.



*Photographie 10 : Stade San Mames de Bilbao*  
*Source : C.Junquet*



## Construction d'un stade multifonctionnel dans l'agglomération Côte Basque-Adour

Au niveau des conditions d'entraînements les deux clubs basques se font aussi distancer par les autres clubs de TOP 14 : Toulon, Clermont, le Racing-Métro, ou encore Paris font figure de référence européenne aujourd'hui en terme d'infrastructures.

Le Biarritz Olympique connaît de grosses difficultés lors des saisons pluvieuses, car les terrains d'entraînement deviennent impraticables. Les salles de musculations et les vestiaires du BOPB et de l'AB sont vétustes et n'offrent plus le confort indispensable aux joueurs. (A Bayonne, les vestiaires et la salle de musculation sont installés dans des préfabriqués.)



*Photographie 11 : Salle de musculation et vestiaire de l'Aviron Bayonnais  
Source : C.Junquet*

## Construction d'un stade multifonctionnel dans l'agglomération Côte Basque-Adour

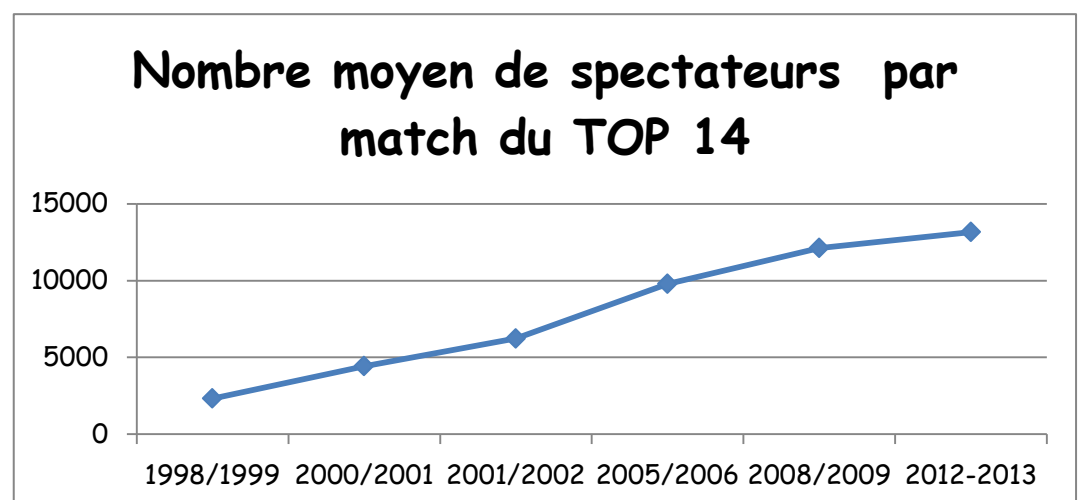


Photographie 12 : Salle de musculation du Rugby Club Toulon.

Source : [www.laprovence.com](http://www.laprovence.com)

### 2.2.2. Les spectateurs et stades du TOP 14

Le nombre de spectateurs dans le TOP 14 est en augmentation constante. Celui-ci va encore s'accroître lors de la saison 2015-2016 avec la construction et la rénovation de nombreux stades. Les capacités de ceux-ci vont doubler, voire tripler pour certains.



Graphique 4 : Evolution du nombre de spectateurs dans le TOP 14

Réalisation : C.Junquet. Source : Ligue National Rugby

Construction d'un stade multifonctionnel dans l'agglomération Côte  
Basque-Adour

	Capacité 2013- 2014	Capacité 2015-2016
Racing	14000	32000
Paris	Travaux	20000
Bordeaux	7701	34694
Lyon	11805	41842
Toulon	15500	20000
Grenoble	12000	20068

*Tableau 1 : Evolution de la capacité des stades de TOP 14*

*Source : C.Junquet*

Les clubs doivent permettre à leurs spectateurs de se rendre le plus facilement possible au stade. Les stades comportent donc des parkings.

Le tableau, page suivante, indique le nombre de places de parking mises à disposition des spectateurs pour des stades accueillant des matchs de rugby et ayant des capacités entre 20 000 et 70 000 places.

Construction d'un stade multifonctionnel dans l'agglomération Côte  
Basque-Adour

Stade	Nombre de place de spectateurs	Superficie du terrain	Nombre de place de parking
Arena 92 Paris	30 000	55 543	500
Pierre Mauroy Lille	50 000	150 000	7000
Stade Velodrome Marseille	67 000	100 000	5 000
Stade de Bordeaux	42 000	100 000	6 000
Stade Jean Bouin	20 000	70 000	500
Stade Aguilera	15 000	71 378	1 000
Stade Jean Dauger	16 000	86 381	500

*Tableau 2 : Nombre de places de parking pour des stades de rugby*

*Source : C.Junquet*



### 2.3. Les salles culturelles dans l'agglomération Côte Basque-Adour

La construction d'un Zénith, a été demandée par le maire de la ville de Bayonne, Jean Grenet, en 2008, mais a été refusée par la ville de Biarritz.

L'agglomération ne comporte donc pas de Zénith pour l'organisation de concerts et spectacles. Ceux-ci se déroulent dans les arènes de Bayonne qui ont une capacité de 9 000 places. Cependant elles ne se sont pas couvertes. Les concerts et autres spectacles, ne peuvent donc avoir lieu que de juillet jusqu'à fin septembre. Cette programmation est de l'ordre de dix concerts par période estivale, et gagne en importance au fil des années. Le nombre de grandes « stars » françaises, mais aussi internationales se produisant à Bayonne, ne cesse d'augmenter. Pour l'été 2015, voici la programmation des arènes :

Date	Evènement
27 juin	Penas y salsa
1 juillet	Les Chevaliers du Fiel
4 juillet	Florence Foresti
7 juillet	Calogero
9 juillet	Shaka Ponk
21 juillet	Artiste surprise
24 juillet	Black M
25 juillet	Gad Elmaleh
30 juillet	M. Pokora
1 août	Corrida
2 août	Corrida des fêtes

## Construction d'un stade multifonctionnel dans l'agglomération Côte Basque-Adour

13 août	Corrida
15 août	Corrida
22 août	Corrida
5 septembre	Corrida de l'atlantique
6 septembre	Corrida de l'atlantique

*Tableau 3 : Programmation des arènes de Bayonne pour l'été 2015*

De plus, les arènes n'offrent ni le confort technique nécessaire à la réalisation de spectacles, ni une acoustique parfaite pour les spectateurs. Pendant le reste de l'année, le Zénith le plus proche est celui de Pau.

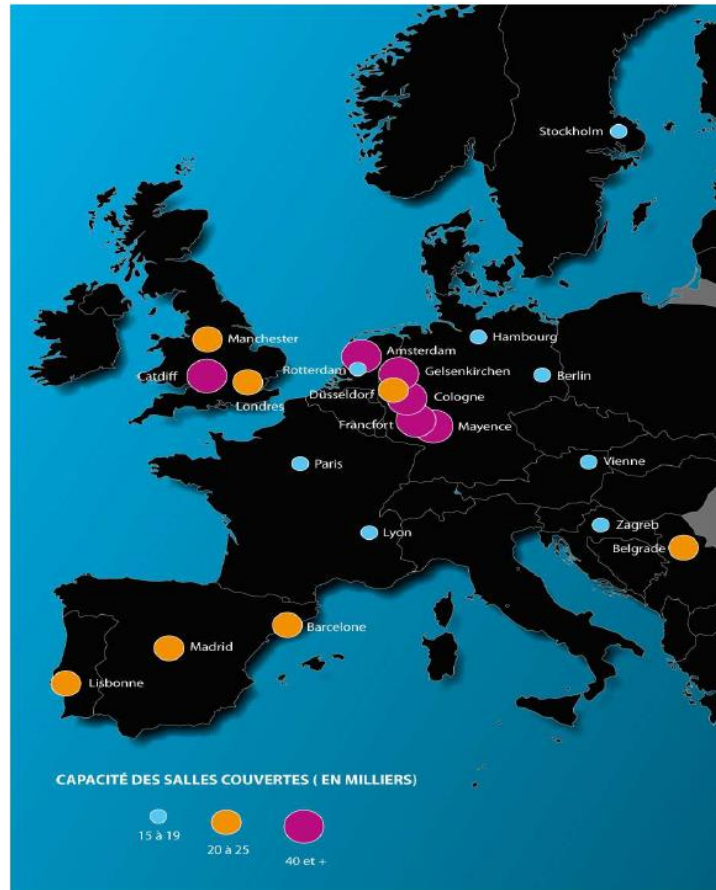


*Photographie 13 : Arènes de Bayonne lors d'un concert.*

*Source : Magazine Sud-Ouest.*

Enfin, pour le Sud-Ouest, la grande salle couverte la plus proche permettant l'accueil d'événements internationaux, comme des coupes du monde de sport d'intérieur ou encore des concerts d'envergure mondiale se situe à Barcelone.

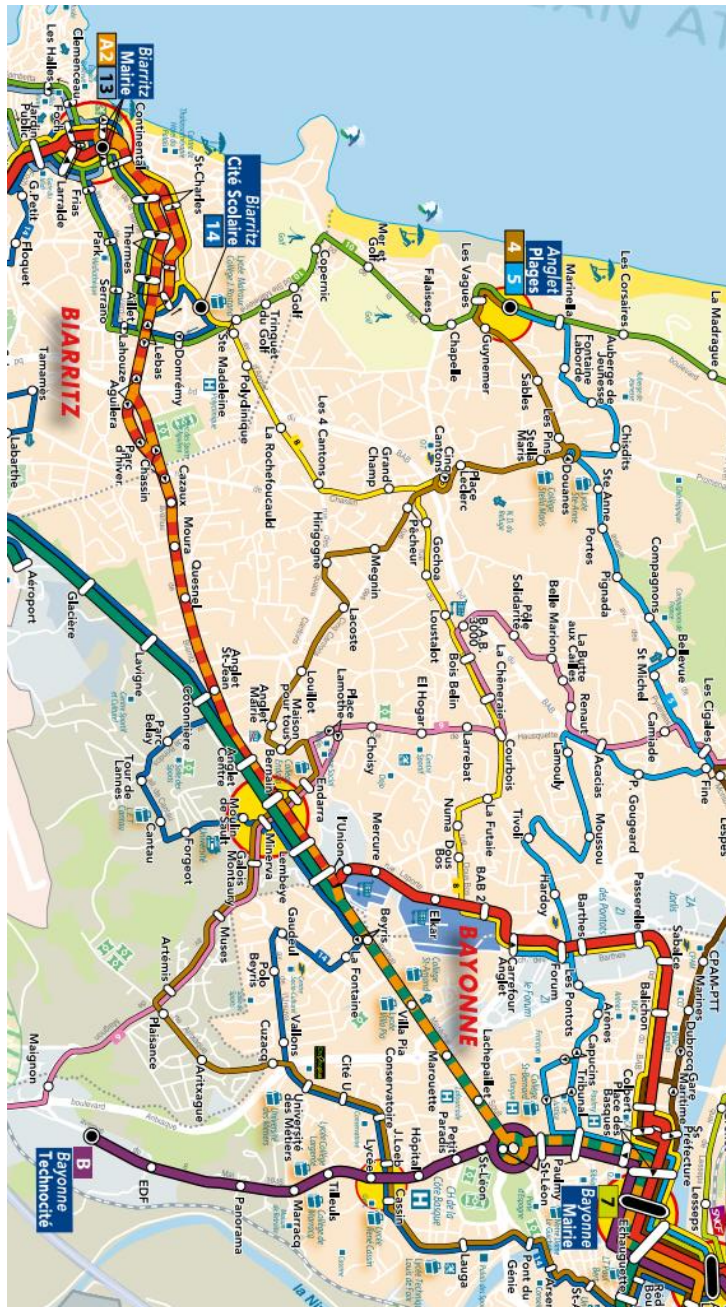
## Construction d'un stade multifonctionnel dans l'agglomération Côte Basque-Adour



*Cartographie 10 : Grandes salles couvertes en Europe*  
*Source : Arena 92 Racing Metro Rugby*

## 2.4. Les transports en commun de l'agglomération Côte Basque-Adour

Chronoplus est le réseau de transport en commun de l'agglomération. Le réseau comprend cent-six bus dont cinq navettes électriques, un service de Transport à la Demande et service de Transport de Personnes à Mobilité Réduite (TPMR).



Cartographie 11 : Plan du réseau de bus.

Source : Chronoplus



Chronoplus a mis en place un « RUGBY PASS ». C'est un ticket 24H à 1 € utilisable les jours de match pour toutes les rencontres de rugby au stade Jean Dauterive ou au stade Aguilera. Le « RUGBY PASS » est en vente à bord des bus les jours de ces rencontres sur présentation d'un billet du match ou de la carte d'abonnement.



Photographie 14 : Publicité pour le « rugby pass ».  
Source : Chronoplus

## 2.5. Problématique

Nous avons donc vu que dans l'agglomération Côte Basque-Adour, deux clubs de rugby de haut niveau cohabitent : l'Aviron Bayonnais (AB) et le Biarritz Olympique Pays Basque (BOPB). Les deux clubs ont leur propre stade, Jean Dauterive pour l'AB (16 000 places) et Aguilera pour le BO (13 400 places). Lors des très grandes affiches, ils doivent délocaliser leurs matchs à Saint-Sébastien, au stade Anoeta (30 000 places) en Espagne, pour pouvoir accueillir tous leurs supporters. Pour rivaliser avec les autres grands clubs français et européens, l'Aviron Bayonnais et le Biarritz Olympique vont devoir permettre l'accès à leurs matchs à un nombre plus important de spectateurs, mais aussi offrir à leurs joueurs des installations de haut niveau.

Pour une agglomération de la taille de la Côte Basque-Adour est-il judicieux d'avoir deux stades de moyenne capacité et relativement vétustes, situés à moins de 5 Km de distance ?

Le Pays Basque étant le territoire du rugby, quelles doivent être les caractéristiques de ce stade pour en faire le symbole du rugby basque ?

De plus, l'agglomération Côte Basque-Adour ne comporte pas de grande salle pouvant accueillir des concerts, spectacles ou shows.

Si le projet de la construction d'un stade est bénéfique aux compétitions sportives, pourquoi ne pas envisager un stade multifonctionnel pouvant accueillir, à la fois, sport et culture ?

Cependant, de nombreuses questions sont à se poser : Quelle sera sa capacité ? Où l'implanter ? Quel est le devenir des stades Aguilera et Jean Dauterive ? Quels aménagements sont à réaliser sur le parvis du stade pour créer un véritable lieu de vie ?

## 2.6. Enjeux du projet

Mon projet aura donc pour but de créer un stade multifonctionnel, que se partageront le BOPB et l'AB, permettant d'offrir la possibilité à un grand nombre de spectateurs d'assister à des événements nationaux, voire internationaux.

Le BOPB et l'AB ne disposent plus aujourd'hui d'infrastructures capables de répondre aux besoins du rugby de haut niveau, tant en terme de capacité d'accueil des spectateurs que de réponses aux exigences du rugby moderne, en ce qui concerne le marketing, la télévision ou l'offre d'hébergement et de restauration. Ce stade, vitrine du rugby basque, permettra de voir l'arrivée de nouveaux sponsors.

Et si aujourd'hui chaque match joué aux stades Aguilera et Jean Dauterive constitue un manque à gagner pour les clubs en ce qui concerne la billetterie, il faut aussi y ajouter la perte de revenus générés par les lieux de vie (espaces de buvette et restauration,

diverses places VIP et revenus annexes en dehors des jours de match).

C'est pourquoi, le stade multifonctionnel sera un équipement capable de répondre à ces besoins d'équipements sportifs mais également culturels. Il devra redonner au sport régional, qui est le rugby, sa place dans le Pays Basque.

Un lieu de vie doit permettre de transformer la rencontre sportive en événement, les spectateurs viennent pour voir le match, point central de la journée, mais il leur est également proposé de nombreuses animations, festivités, manifestations ce qui les incite à passer la journée entière au stade.

# Propositions d'aménagements

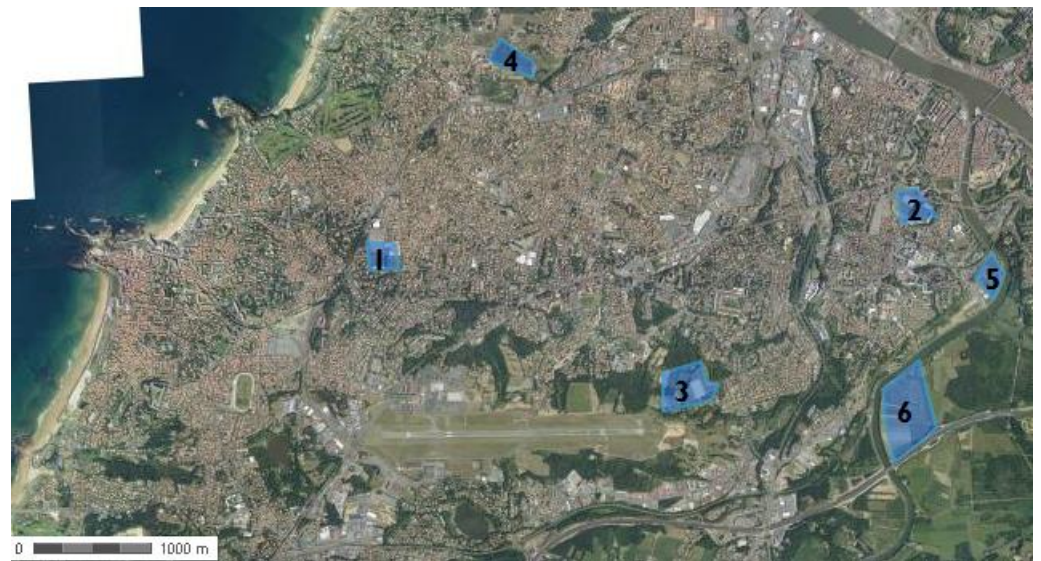
---

## 1. Une localisation adéquate pour un projet de développement sportif et culturel

La localisation est un point essentiel du projet. Pour la construction de ce stade multifonctionnel six sites peuvent être retenus.

La carte ci-dessous, représente ces différents lieux possibles pour l'accueil du stade.

Quatre d'entre eux sont déjà destinés à la pratique sportive. Les deux autres sont des terrains agricoles sélectionnés pour leur localisation et pour les atouts qu'ils peuvent apporter au projet.



*Photographie aérienne 1 : Les 6 sites possibles pour l'accueil du stade.*

*Source : Geoportail*

Les critères de sélections pour le lieu d'accueil sont les suivants :

- La superficie : elle doit permettre l'installation du stade mais aussi des bâtiments indispensables à la création du lieu de vie (restaurants, bar, jeux, ...). La superficie minimale nécessaire est de



80 000 m<sup>2</sup>. (La superficie des différents stades de TOP 14 se situe entre 70 000 et 150 000m<sup>2</sup>).

- La proximité de l'aéroport : elle doit offrir un accès direct pour les supporters et spectateurs venus d'autres villes, ce qui limite le temps de voyage et facilite l'organisation de grands événements. (Ce critère n'étant pas le plus important, il est noté seulement par + ou -).

- La proximité de la ville : elle doit permettre de ne pas limiter le lieu de vie au stade, mais de l'élargir à la ville. Elle doit éviter aux citadins un long trajet : les stades proches des centres villes sont toujours appréciés du public.

- Les moyens d'accès : ils doivent faciliter l'accès au stade pour tous. Ceci concerne les axes routiers, les lignes de bus, les entrées des villes, les possibilités de circulation.

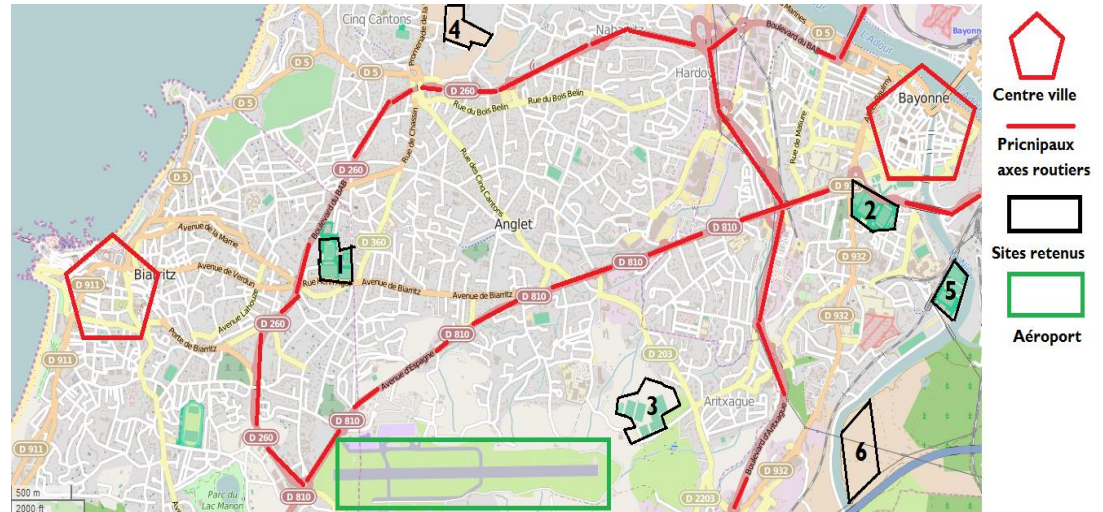
- La constructibilité de la zone : elle est nécessaire afin de simplifier la faisabilité du projet.

- La commune, est un point épineux dans l'implantation du stade. Ce stade servira aux clubs de Biarritz et de Bayonne. Les supporters de chaque équipe envisagent mal de se rendre sur la ville de l'autre club pour encourager leur propre équipe.

- Le voisinage : le stade doit se fondre dans son environnement. Les zones industrielles et les zones de résidence sont à éviter.

La carte ci-dessous, représente les différents atouts pris en compte pour la sélection du site.

## Construction d'un stade multifonctionnel dans l'agglomération Côte Basque-Adour



*Cartographie 12 : Principaux axes routiers de l'agglomération.*

*Source : OpenStreetMap modifié par C.Junquet*

Le terrain numéro 4 est directement éliminé de la sélection, car sa superficie qui est de 50 000m<sup>2</sup> n'est pas suffisante pour l'accueil d'un tel équipement. De plus c'est un terrain agricole, qui a pour vocation à le rester.

Le terrain numéro 6 est aussi écarté, puisque le PLU d'Anglet interdit toute construction sur ce terrain.

### 1.1. Le stade Aguilera

Le stade Aguilera (numéro 1) est une solution qui peut s'avérer « simple » pour l'accueil de ce nouveau stade. En effet, il est déjà le stade du BOPB, ce qui permettrait sans problème de construire un nouveau stade.



*Photographie aérienne 2 : Stade Aguilera.  
Source : Geoportail*

Sa superficie est de 71 378 m<sup>2</sup>.

La localisation géographique est bonne, il est relativement proche de l'aéroport mais aussi du centre de Biarritz, et il est assez facile d'y accéder.

Cependant, le principal obstacle est humain : il est difficile d'envisager que les supporters de Bayonne accepte de venir sur le terrain de l'adversaire mythique.

## **1.2. Le stade Jean Dauger**

Le stade Jean Dauger (numéro 2) présente le même critère négatif que le stade Aguilera. En effet, il est le stade historique de l'Aviron Bayonnais, donc ce lieu représente pour les biarrots une « terre hostile ».



## Construction d'un stade multifonctionnel dans l'agglomération Côte Basque-Adour



*Photographie aérienne 3 : Stade Jean Daurer.*

*Source : Geoportail*

Cependant la superficie du site de 86 381 m<sup>2</sup> est un véritable atout. De plus, le site est situé aux portes du centre de Bayonne (voir photo ci-dessus).

### 1.3. La plaine de la Girouette

La plaine de la Girouette (numéro 3), est très proche de l'aéroport. Aujourd'hui, le site accueille cinq terrains de rugby et football, un terrain de BMX, un parking ainsi que des vestiaires.



*Photographie aérienne 4 : Plaine de la Girouette.*

*Source : Geoportail*

## Construction d'un stade multifonctionnel dans l'agglomération Côte Basque-Adour

La superficie de 107 074 m<sup>2</sup> est le point fort de ce site. Elle pourrait permettre, sans problème, l'implantation du stade, la création d'un parvis « lieu de vie », et permettrait un stationnement aisé.

La plaine de la Girouette est facile d'accès, grâce à sa proximité avec le boulevard d'Aritxague (N63) qui est l'artère principale de l'agglomération et qui dessert les grands centres commerciaux du BAB à quelques kilomètres.

Le voisinage de ce site peut permettre la construction d'un tel équipement, car au nord et à l'ouest la forêt ceinture la plaine de la Girouette, et au sud se trouve des terrains agricoles.

### 1.4. Les terrains omnisport de Bayonne

Les terrains omnisport de Bayonne (numéro 5) servent de terrains (d'entraînements et de matchs) aux équipes jeunes de l'Aviron Bayonnais.



*Photographie aérienne 5 : Terrains omnisport de Bayonne.*

*Source : Geoportail*

Ce site est situé à l'entrée de Bayonne proche du stade Jean Dauterive. La superficie de 73 972 m<sup>2</sup>, relativement faible, pourrait quand même permettre l'implantation du nouveau stade. La proximité de la Nive, rivière qui se jette quelques mètres au nord dans l'Adour, peut offrir une note esthétique qui pourrait s'avérer bénéfique.

Cependant, bien que ce site soit à l'entrée de Bayonne, il est difficile d'accès pour un grand nombre de supporters.

### 1.5. Grille de sélection et choix du terrain

Le tableau ci-dessous note chaque terrain en fonction des différents critères de sélection.

Chaque critère est évalué suivant la notation :

+++ : La condition est un véritable atout à l'implantation du stade

++ et + : La condition est positive à l'implantation du stade

-- et - : La condition est négative à l'implantation du stade

--- : Condition éliminatoire

Construction d'un stade multifonctionnel dans l'agglomération Côte  
Basque-Adour

	Aguillera (1)	Jean Dauger (2)	Girouette (3)	Agricole Anglet (4)	Omnisport (5)	Agricole autoroute (6)
Superficie	+	++	+++	---	+	+++
Proximité Aéroport	+	+	+	+	-	-
Proximité ville	+	+++	-	++	++	-
Moyen d'accès	++	+++	++	+	++	+
Zone constructible	+++	+++	+++	---	+++	---
Commune	-	-	+	+	-	+
Voisinage	+	+	+++	-	++	+++
TOTAL +/-	9/1	13/1	13/1	5/7	10/2	8/5

*Tableau 4 : Grille de notation pour la localisation du projet*  
*Source : C.Junquet*

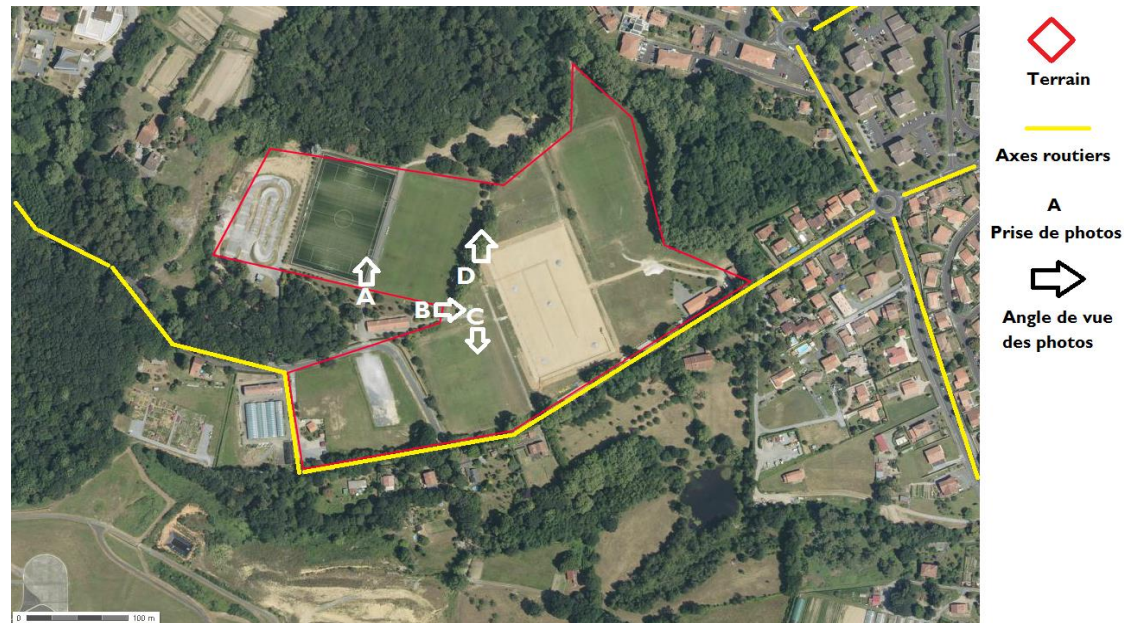
**Bilan** : Le stade Jean Dauger et la plaine de la Girouette, sont les zones qui regroupent le plus grand nombres de conditions positives, et c'est aussi celles qui présentent le moins de points négatifs.

Cependant, le stade, rassemblant les supporters de Bayonne et ceux de Biarritz sera implanté à Anglet, terrain neutre, pour faciliter son intégration. C'est donc la plaine de la Girouette qui est l'emplacement de prédilection du nouveau stade.



## 1.6. Fiche d'identité de la plaine de la Girouette

La plaine de la Girouette est sélectionnée pour être le lieu d'implantation du nouveau stade.



*Cartographie 13 : Plaine de la Girouette et angles de vue de photographies*  
*Source : C.Junquet*

Le Plan Local d'Urbanisme (PLU) d'Anglet autorise la construction d'un stade et l'élargissement des voiries. La construction de sous-sol ne pose aucun problème sur ces terrains.

Le PLU indique qu'il est interdit de construire des logements individuels ou collectifs et de prendre de l'espace sur la forêt. Enfin, au moins 20% de la zone doit être paysagère.

Les photographies A, B, C et D sont disponibles en annexes (annexes 2, 3 et 4).

## 2. Un stade, du Rugby à la multifonctionnalité, du sportif au culturel

L'activité principale du stade sera l'accueil des matchs du BOPB et de l'AB. Il donnera la possibilité à ces deux clubs de redevenir des leaders européens. Le Pays Basque est le lieu emblématique du rugby français. Le stade doit alors être à la hauteur de ce que représentent les deux équipes.

Enfin, le stade doit permettre d'organiser aussi bien des matchs dans des disciplines se jouant sur des grands terrains (rugby, football, football américain,...), que des événements sportifs indoor (basket, tennis, hockey sur glace...), mais aussi des événements culturels (concerts, one man shows, opéras, comédies musicales...).

### 2.1. Nom du stade

Le stade se nommera, dans un premier temps, « stade du BAB », pour sa localisation à Anglet et pour les clubs de Biarritz et Bayonne. De plus, le site se trouve proche du boulevard du BAB.

Dans un deuxième temps, le stade pourra se doter d'un *Naming*, ce qui consiste pour une marque sur une période déterminée, de donner son nom à une enceinte sportive lui permettant ainsi d'en retirer différents bénéfices (image, notoriété,...). Le *Naming* peut s'avérer indispensable à la sécurité financière d'un stade. De nombreux stades ont recours à cette pratique (Allianz Arena de Munich, Allianz Riviera de Nice, Aviva Stadium de Dublin, MMArena du Mans, O<sub>2</sub> Arena de Londres,...). Les contrats varient de 1M€ à 10M€ par année. Les périodes d'engagement peuvent aller de quelques années à quelques dizaines d'années.

Enfin, si le stade ne trouve pas de Naming, les tribunes pourront s'en doter, comme c'est déjà le cas Bayonne avec la tribune Afflelou.



*Photographie 15 : Tribune Afflelou de Bayonne*  
*Source : C.Junquet*

## 2.2. Réglementation et contraintes techniques

Pour pouvoir convenir à tous les évènements qu'il peut accueillir le stade devra obéir à des règles et des normes. En priorité pour l'accueil des matchs de rugby, le stade devra respecter les règlements de la fédération française de rugby ainsi que celui de l'International Rugby Board (IRB).

### 2.2.1. Règlements liés à la pratique du rugby

#### 2.2.1.1. Orientation du terrain

Le stade respectera l'orientation prévue par l'annexe 1, de la réglementation sur les installations sportives de la fédération française de rugby : « Sauf contraintes particulières, l'orientation préférentielle de l'axe longitudinal de l'aire de jeu doit être proche de l'axe Nord / Nord Ouest - Sud / Sud Est (N.NO-S.SE), en France métropolitaine. »

#### 2.2.1.2. Nature du sol du terrain

Le terrain sera réalisé avec une pelouse synthétique pour faciliter la multifonctionnalité.

Cette pelouse synthétique devra être conforme aux exigences de l'IRB ainsi que celles édictées par la norme NF P90-112 de Février 2008 « Conditions de réalisation des sols sportifs - Terrains de grands jeux en gazon synthétique ».

#### 2.2.1.3. Dimension du terrain

Les dimensions du terrain seront de 100 m par 68 m, avec des en-but qui auront une longueur de 10 m.

L'aire de jeu sera séparée des tribunes par 3.5 m.

L'aire totale de jeu sera donc de 127 m X 75 m.

Ces dimensions permettent l'accueil de tous les autres sports, le football ayant besoin des mêmes dimensions, tandis que les sports indoor utiliseront une surface moins large.

La représentation schématique de l'aire de jeu est disponible en annexe 1.

#### 2.2.1.4. Installations supplémentaire

Le stade comportera 6 vestiaires, 4 pour les joueurs et 2 pour les arbitres. La taille du stade permet de réaliser des vestiaires de 100 m<sup>2</sup> qui seront positionnés sous la tribune B.

Les locaux administratifs ainsi que l'infirmerie, un local anti-dopage et plusieurs locaux techniques (permettant de stocker tout le matériel nécessaire à l'entretien du stade), seront situés à côté des vestiaires.

### 2.2.2. L'accueil de spectacles culturels

De multiples configurations du stade sont envisageables (voir les paragraphes concernant la capacité du stade).

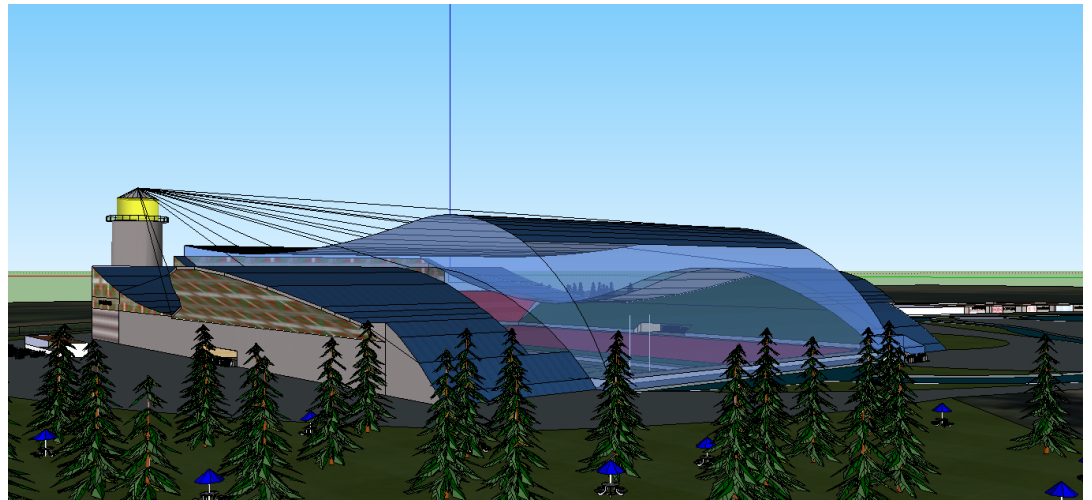
Lors de l'accueil d'évènements n'utilisant pas la pelouse, celle-ci sera protégée par un plancher installé au préalable.

Les vestiaires seront mis à disposition des artistes. Pour la réalisation technique de ces manifestations, ce sont les loges qui serviront de locaux.

## 2.3. L'architecture du stade

### 2.3.1. Le style architectural

Le stade a pour objectif de devenir le lieu culturel et sportif du Pays Basque, il est donc normal qu'il en soit la représentation. L'architecture représente une vague avec un phare, image de l'océan. Les murs du stade rappellent l'architecture basque.



*Modélisation 1 : Style architectural du stade.*

Le terrain sera enfoui dans le sol à 10 mètres de profondeur afin de limiter la hauteur du stade à 21 mètres. L'ossature du stade comporte une grande partie de verre, ce qui assure une grande luminosité.

### 2.3.2. La toiture

Pour une utilisation optimale de la multifonctionnalité de ce stade, ainsi que pour l'organisation tout au long de l'année d'évènements culturels, mais aussi pour offrir aux joueurs des conditions de jeu parfaites, le stade est couvert en permanence. Comme la région est très pluvieuse (Partie 1.3.4. Climat), le toit permet d'éviter les situations impraticables, très fréquentes en automne et début de printemps.



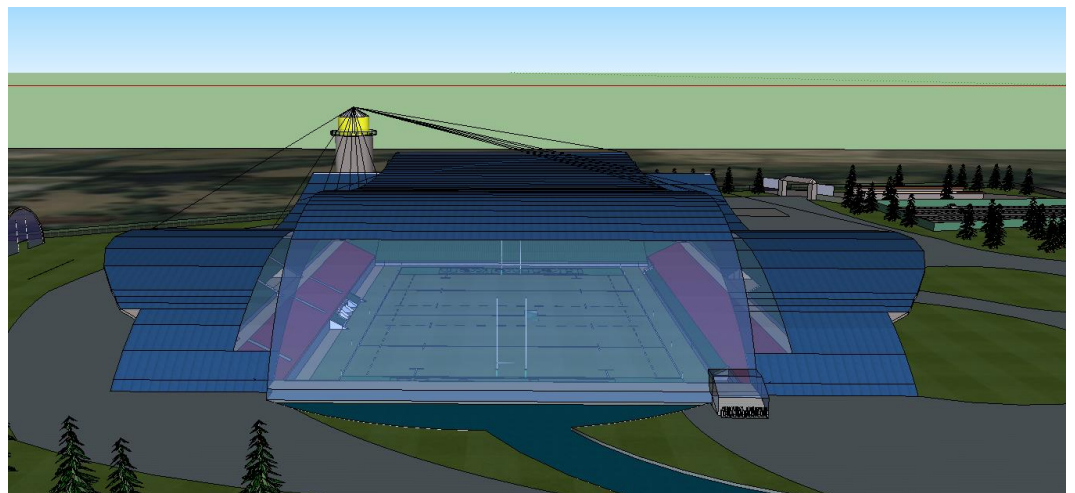
## Construction d'un stade multifonctionnel dans l'agglomération Côte Basque-Adour



*Photographie 16 : Stade Aguilera après un fort épisode pluvieux.  
Source : Sud-Ouest*

Dans l'annexe 1 « installations sportives » du règlement de la fédération française de rugby, l'article 8 renseigne sur les règles applicables pour les toitures.

Article 8.a : « Le niveau de hauteur minimal permis pour un toit fixe ou amovible ou tout appareil sur un stade accueillant des compétitions de Rugby sera de 31 mètres avec pour unique exception les caméras dites « Spidercam » qui ont des hauteurs réglables et sont gérées à distance. »



*Modélisation 2 : Représentation de la toiture du stade.*



### 2.3.3. L'organisation générale du stade

Les entrées dans le stade se feront par quatre grands accès (flèches bleues sur le plan ci-dessous). De par l'enfouissement du terrain, ceux-ci seront au niveau du sol extérieur. Des portillons automatiques sont installés à chaque entrée.



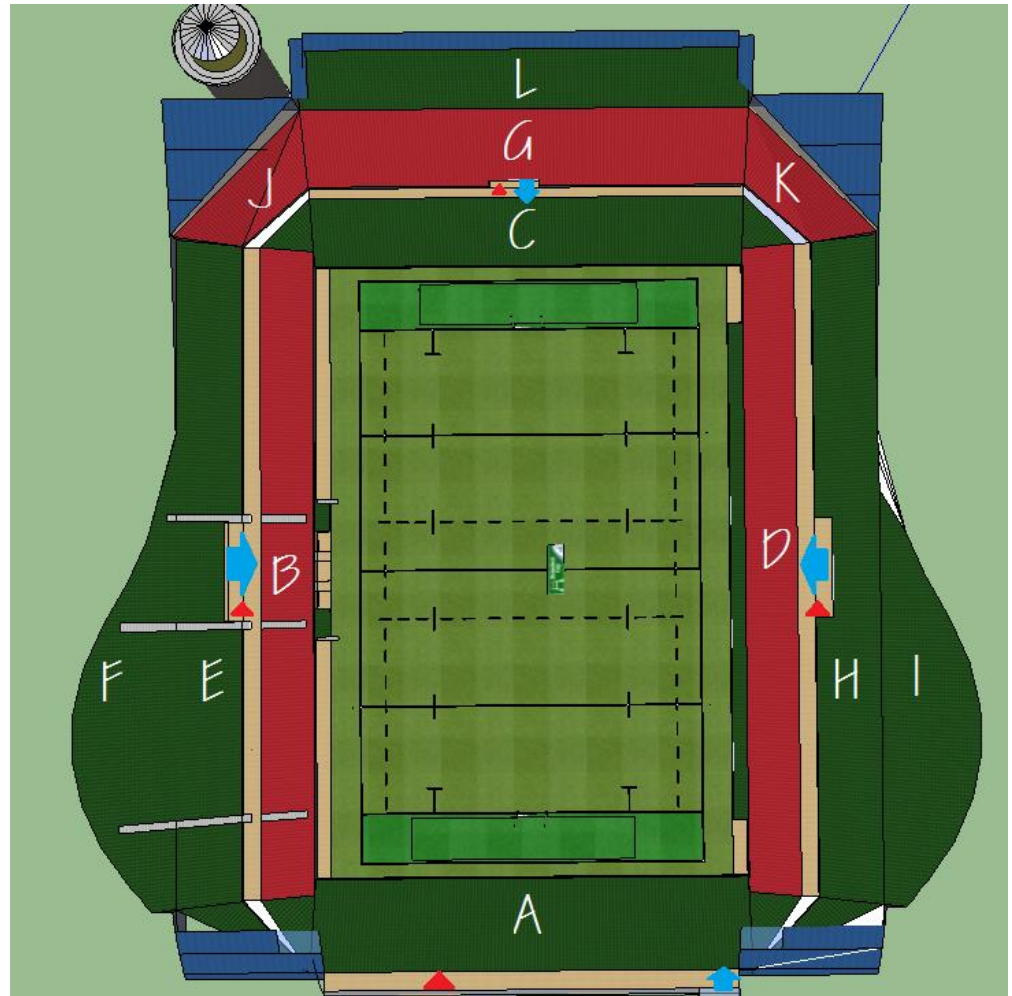
*Modélisation 3 : Représentation des entrées du stade.*

Les gradins s'organiseront en 3 niveaux, sauf pour la partie de la tribune A.

Les places dites « VIP » se trouvent au niveau inférieur des gradins D, la capacité de la tribune « VIP » étant de 700 places. Des loges se situent au-dessus des virages J et K.

Enfin, avec un accès facile, les personnes à mobilité réduite pourront s'installer au niveau des triangles rouges sur le schéma page suivante qui représente l'organisation générale des tribunes.

Construction d'un stade multifonctionnel dans l'agglomération Côte  
Basque-Adour



*Modélisation 4 : Représentation de l'organisation générale du stade.*

Les tribunes seront placées au plus proche du terrain, soit à une distance de 8m des lignes de touche. Afin d'offrir une visibilité optimale au spectateur, les tribunes ont une pente de 25 à 30° (ce qui est proche de la valeur maximale tolérée de 35°). En tout point du stade, la visibilité doit être idéale pour le spectateur (voir modélisation 5 et 6).

## Construction d'un stade multifonctionnel dans l'agglomération Côte Basque-Adour



*Modélisation 5 : Représentation de la vue d'un spectateur se trouvant au point le plus haut du stade.*



*Modélisation 6 : Représentation de la vue d'un spectateur se trouvant dans un virage.*

## **2.4. Les personnes à mobilité réduite**

J'ai eu la chance de rencontrer à plusieurs reprises l'association de supporters du Biarritz Olympique « Handi BO ». Cette association s'occupe de personnes handicapées et supporters du BO dont elle organise l'accompagnement au stade ainsi qu'aux divers évènements organisés par le BO.

Le stade permet un accès à toutes les personnes à mobilité réduite (PMR). Du parking, ou de l'arrêt de bus au stade, en passant par les lieux de vie, le déplacement des PMR doit être fluide. Le parvis du stade est mis à plat pour que les PMR puissent se déplacer en tout point de l'enceinte.

Comme le stade est enfoui, l'accès se fait sans aucun problème pour les PMR au niveau des portes d'entrée. Les places à disposition des PMR offre une visibilité optimale grâce à leur hauteur (10 m au-dessus du terrain).

## **2.5. La capacité du stade**

Nous avons vu précédemment (dans le paragraphe 2.2.2 du diagnostic), que le nombre moyen de spectateurs pour les matchs du TOP 14 augmente et que l'arrivée des nouveaux stades va surement encore accroître cette moyenne.

Les capacités des stades du TOP 14 pour 2016 vont se situer entre 20 000 et 25 000 places.

Nous avons aussi vu, que lors de grands matchs, le BOPB et l'AB délocalisent leurs matchs au stade Anoeta, qui permet l'accueil de plus de 30 000 spectateurs, et qui, lors de ces rencontres est plein. Pour le rugby, notre stade multifonctionnel devra alors permettre l'accueil de 30 000 spectateurs.

De plus, avec cette capacité, le stade pourra accueillir des évènements qui nécessitent une grande capacité, comme par exemple les phases finales de TOP 14, des matchs de football, mais aussi des compétitions indoor sur des aires de jeux réduites de type: basket-ball, handball, tennis, hockey sur glace grâce à cette multifonctionnalité.

Pour les évènements culturels, le nombre de spectateurs pourra considérablement changer d'un évènement à l'autre, le stade devra alors s'adapter grâce à plusieurs jauges.

#### 2.5.1. Les capacités des tribunes du stade

Le tableau ci-dessous donne la capacité de chaque tribune :

Tribune	Capacité
A	3 400
B	3 000
C	2 600
D	3 000
E	3 700
F	1 700
G	3 000
H	3 700
I	1 700
J	500
K	500
L	2 100

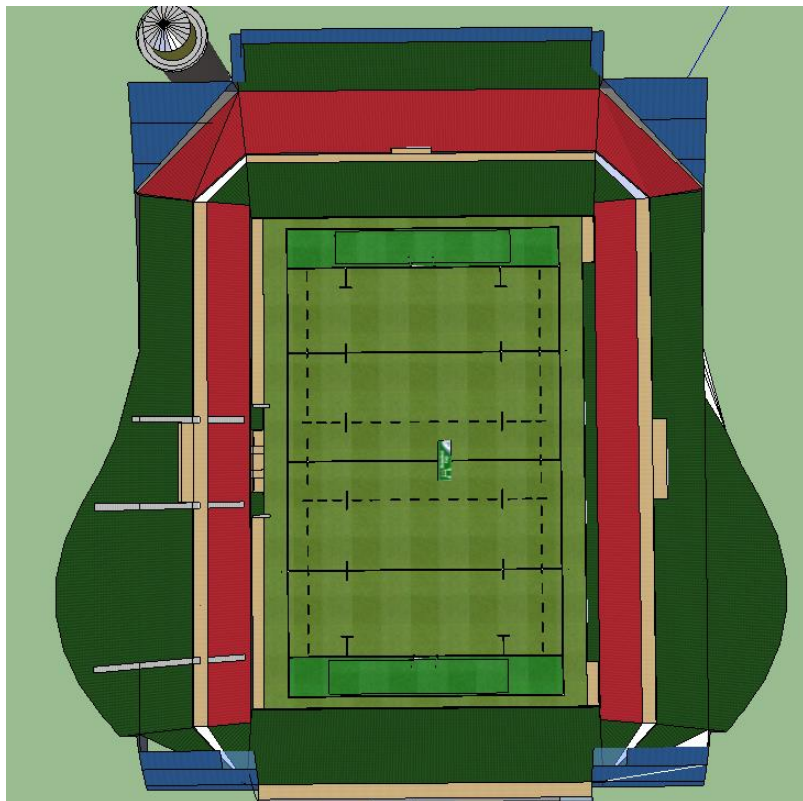


Tribune VIP, en vert en dessous de la D	600
Virage du bas	500
TOTAL	30 000

*Tableau 5 : Capacités des tribunes du stade.*

### 2.5.2. La jauge « Rugby »

La jauge « Rugby » est la configuration classique du stade, elle permet l'entrée de 30 000 personnes. Cette jauge sera mise en place pour les matchs de rugby, mais aussi pour les événements sportifs sur grand terrain. Dans ce cas tous les gradins sont ouverts au public.



*Modélisation 7 : Représentation de la jauge « Rugby »*

Cependant, pour l'accueil des compétitions sportives indoor, comme le tennis ou le basket, il est possible de fermer des gradins.

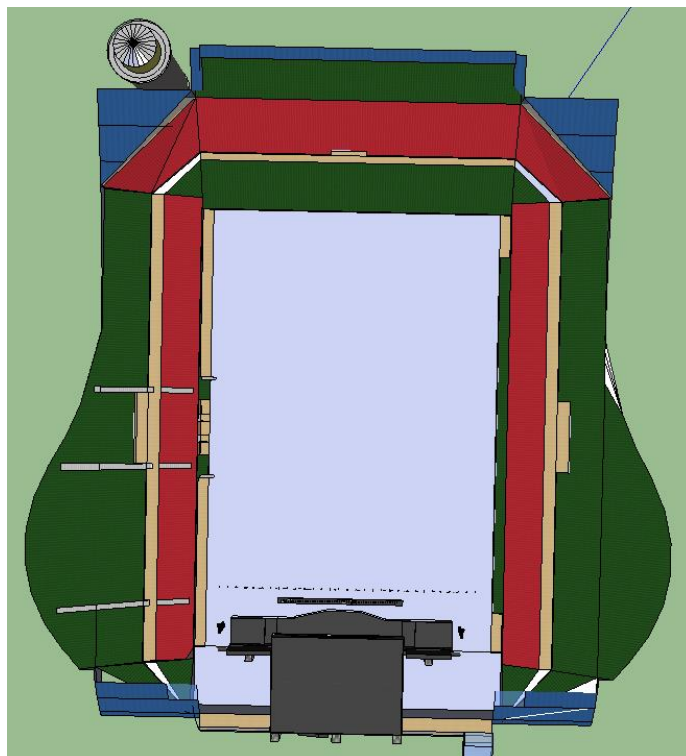
Les gradins susceptibles d'être fermés pour réduire la capacité du stade sont les F, I et L (toutes les parties hautes du stade).

### 2.5.3. La jauge « pleine »

Cette jauge est destinée à l'accueil de concerts des vedettes internationales et nationales, mais aussi pour certains grands spectacles et shows.

Sa capacité maximum sera de 40 000 places, avec spectateurs assis en gradins, et debout en fosse, sur l'aire centrale recouverte d'un plancher. Pour certains concerts ou spectacles la fosse peut être aménagée avec sièges.

La tribune « A » est désinstallée pour accueillir la scène.

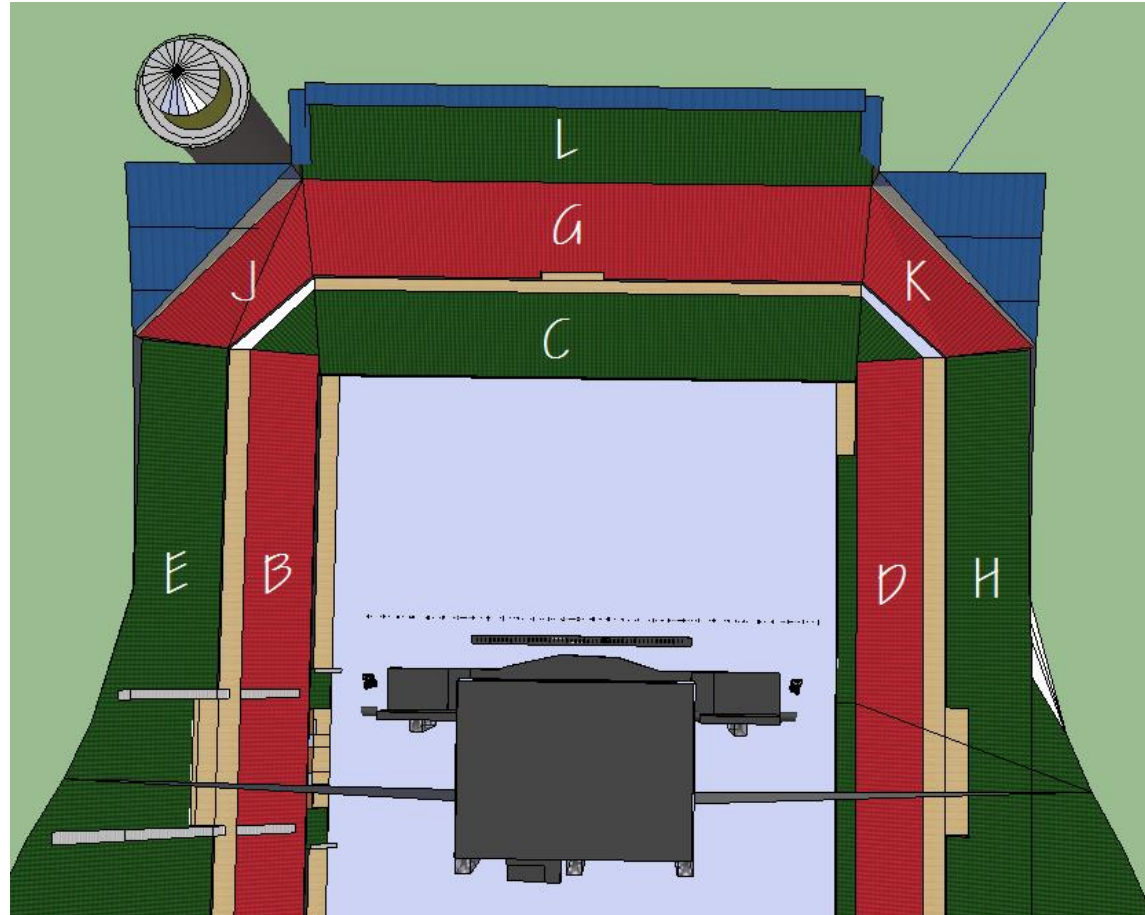


*Modélisation 8 : Représentation de la Jauge « pleine »*



#### 2.5.4. La jauge « Zénith »

Cette jauge accueillera des spectacles divers (one man show, comédie musicales, concerts,...) ne pouvant pas remplir la jauge « pleine ». Cette jauge peut varier d'une capacité de 5 000 à 15 000 personnes.



*Modélisation 9 : Représentation de la jauge « zénith »*

Dans ce cas, la scène est installée à la moitié de l'aire centrale.

Pour varier la possibilité de capacité, plusieurs tribunes peuvent être fermées, de sorte que les spectateurs ne voient pas les sièges vides, à l'aide de rideaux, banderoles ou écrans géants. Le tableau ci-dessous indique les différentes possibilités.

Capacité	Tribune à fermer
15 000	aucune
10 600	E L H
6 600	E J G L K H

*Tableau 6 : Différentes capacités de la jauge « Zénith ».*

Cette modularité permet d'accueillir moins de 15 000 spectateurs, sans donner le sentiment d'un stade à moitié vide, et en permettant à l'organisateur d'optimiser son spectacle.

En petite jauge, de 6000 à 10.000 places, il s'agit de recréer à l'intérieur du stade une configuration spectacle de type « Zénith ».

## 2.6. L'acoustique

Bien que le stade ne se situe pas en milieu urbain dense, il faut tout de même se préoccuper des désagréments importants qu'il peut engendrer pour le voisinage, notamment lors des rencontres sportives et des concerts.

Selon la réglementation du décret n° 2006-1099 du 31 août 2006 relatif à la lutte contre les bruits de voisinage et modifiant le code de la santé publique, le stade bénéficiera d'une isolation acoustique suffisante pour respecter les réglementations en vigueur et protéger au maximum les habitations des nuisances sonores.

## 2.7. La programmation du stade

La programmation devra permettre d'accueillir un maximum d'évènements durant l'année, afin d'éviter que le stade soit vide.

Types d'évènements	Fréquence annuelle	Capacité
Rugby	36-38	30 000
Autres sports	2-3	30 000
Concerts internationaux	2-4	40 000
Concerts, spectacles, one man show...	12-15	5000 - 15 000

*Tableau 7 : Programmation du stade.*

Avec une programmation d'environ 60 dates, le stade sera l'une des salles les plus utilisées de France.

La programmation des matchs de rugby est de 18 matchs par clubs, qui correspondent à 13 matchs de TOP 14, 3 matchs de Coupe d'Europe et 2 matchs amicaux.

Les autres dates peuvent être des phases finales de rugby, des matchs de compétitions internationales de handball, basket ou encore football.

Les concerts internationaux, auront lieu en période estivale, pendant laquelle l'agglomération accueille beaucoup de touristes.

Enfin les différents concerts, spectacles ou one man show, pourront avoir lieu en semaine ou encore lors des week-ends laissés libres par le rugby.

### 3. Un lieu de vie

L'un des objectifs du projet est de créer un lieu de vie, afin de ne plus seulement proposer aux spectateurs uniquement un évènement mais de l'inciter à rester une journée complète. L'ambiance doit y être unique, ce qui bonifiera l'image du stade et donc des clubs. Par ailleurs, d'un point de vue économique, la création d'espaces conviviaux et ludiques, et l'amélioration du confort pour que les spectateurs se sentent bien, sont indispensables pour qu'à terme les spectateurs consomment plus.

Proposer des animations à l'intérieur du stade, cantonne le public au rôle de spectateur; cela ne favorise ni les échanges ni la bonne ambiance et ne consomme pas. C'est donc sur le parvis du stade que les animations doivent avoir lieu.

D'après Antoine Besse, manager du stade Aimé Giral de Perpignan, les aménagements du parvis d'un stade permettent une augmentation conséquente du panier moyen du spectateur. Ainsi, la moyenne de consommation par spectateur en buvette est passée, à Perpignan, de 1,73€ à 2,54€ (soit une augmentation de plus de 30%).

#### 3.1. Un petit monde

Le but est donc de créer un petit monde, dans le style d'un parc d'attraction, d'un parc de loisirs ou encore d'un centre commercial. Ceci favorisera la bonne ambiance, la création d'espaces conviviaux et ludiques.

##### 3.1.1. Un cadre naturel

La plaine de la Girouette est un site bordé par une forêt sur un côté. L'idée est donc d'insérer le stade mais surtout le parvis dans cet environnement qui correspond à l'image « pleine nature » du Pays Basque (ses vallées verdoyantes, ses montagnes).

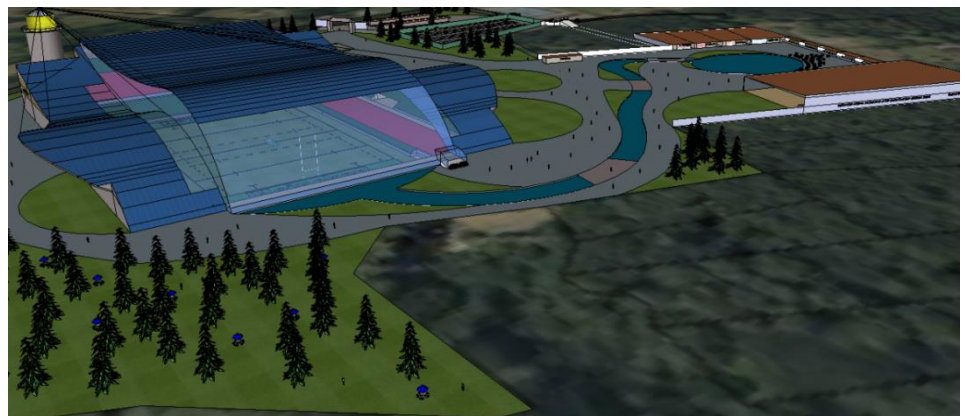
## Construction d'un stade multifonctionnel dans l'agglomération Côte Basque-Adour

Ce cadre doit inciter les familles à se rendre au stade pour la journée, en venant pique-niquer avant le match. Des aires sont donc proposées à l'écart des autres points de restauration et d'animation, pour permettre de profiter de ce cadre dans le calme.



*Modélisation 10 : L'espace de pique-nique.*

Pour relier le stade au parvis et à ces différents espaces, un ruisseau rejoint la place centrale au début de la « vague » architecturale. Il sert de lien entre les différentes animations proposées sur le parvis et le match à l'intérieur. De plus, l'eau est un symbole fort du territoire basque : de nombreuses rivières prennent leur source dans les Pyrénées pour se jeter dans l'océan au niveau de la côte basque. Le ruisseau est alimenté par la récupération des eaux de pluie.



*Modélisation 11 : Le ruisseau reliant la place au stade.*



### 3.1.2. L'eusko, monnaie de l'enceinte du stade.

Après avoir franchi les portes de l'enceinte du stade, la seule monnaie acceptée est l'eusko. Nous avons vu dans le diagnostic que le Pays Basque a lancé sa propre monnaie début 2013. Le stade, symbole de son pays, doit rassembler l'ensemble du peuple basque et il paraît logique que l'eusko soit l'unique monnaie de ce lieu. Pour cela des bornes d'échange eusko-euro seront installées à l'entrée du stade et à plusieurs endroits.

De plus, les sommes échangées dans le stade pourront être réutilisées à l'extérieur, mais seulement au Pays Basque. Le stade favorise donc par ce procédé l'économie basque.

Enfin, pour les supporters des équipes adverses, cette méthode peut leur permettre de garder un souvenir concret de leurs passages.

### 3.1.3. Une offre diversifiée

Le spectateur, qui est aussi un client, doit avoir le choix.

Différents points de restauration seront répartis dans l'enceinte, mais la plupart seront regroupés afin de créer une place avec plusieurs petits stands, ayant chacun une spécialité (talos, tapas, pizzas, frites, churros, vins, bières, ...). Des grandes terrasses seront mises à dispositions des visiteurs. Pour un groupe d'amis ou une famille, chacun pourra consommer ce qu'il désire, tout en restant avec les autres.





*Modélisation 12 : Terrasses de la place centrale*

Le but de cette place est de recréer les ambiances du Sud-Ouest, (bodega ou féria) avec les spécialités proposées et des groupes de musique qui se relayeront tout au long de la journée.

A une extrémité de cette place, un hall, de plus de 4 000 m<sup>2</sup>, avec un écran géant et une longue buvette permet au spectateur de regarder soit les autres matchs de TOP 14 qui se disputent, soit le match du jour sans posséder de billet mais en bénéficiant de l'ambiance.

Lorsque les équipes jouent à l'extérieur, les supporters peuvent alors se réunir pour regarder le match ensemble.

Lors des jours pluvieux, le hall pourra recevoir une grande partie des supporters, mais des chapiteaux peuvent être montés pour augmenter la capacité de spectateurs.

A l'autre extrémité sont placées des boutiques : celles du BOPB et de l'AB, mais aussi des emplacements à disposition des sponsors.



*Modélisation 13 : Boutiques de la place centrale*

Cependant, des buvettes sont aussi disposées à d'autres endroits de l'enceinte. L'une est mise en place au niveau des jeux (voir 3.2.4) ; elle permet la consommation des parents qui surveillent leurs enfants.

Une autre se situe au niveau du fronton (voir 3.2.1.), (c'est aussi l'entrée principale du stade lors des concerts).

#### 3.1.4. Un hôtel

Pour les supporters des autres équipes, ou pour les personnes souhaitant vivre un week-end exceptionnel en dormant dans le stade de leurs équipes favorites ou de leurs artistes préférés, un hôtel est installé. Il s'inscrit dans l'objectif du stade qui est de proposer des services en dehors des matchs, et il pourra aussi accueillir des séminaires des entreprises sponsors.

### 3.2. La culture basque

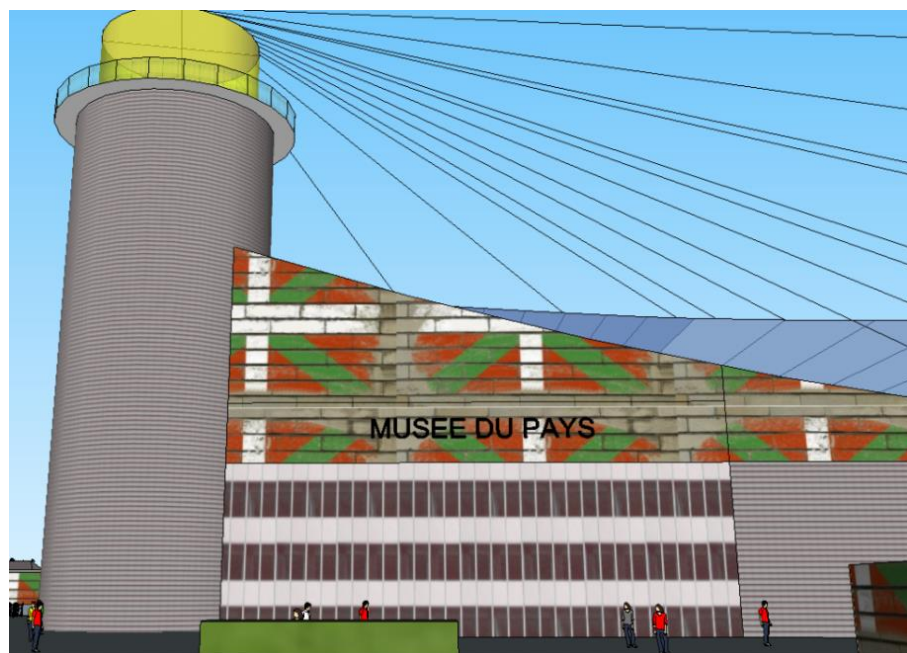
Un tel stade ne doit pas se contenter d'être simplement un lieu de rencontres sportives et culturelles. Comme nous l'avons énoncé dans les parties précédentes, il doit être aussi une vitrine du rugby et du Pays Basque.

#### 3.2.1. Un musée du Pays Basque

Pour permettre à ce site d'avoir une activité quotidienne, un musée est implanté dans une partie du stade, au niveau du phare.

Ce musée permet aux personnes de découvrir le rugby, les cultures et les traditions du Pays Basque. Il a pour vocation d'accueillir les supporters des équipes adverses, afin qu'ils comprennent l'importance du rugby au Pays Basque et qu'ils découvrent les charmes de ce territoire. Il permet aussi d'ouvrir les portes du site à un public plus large, connaisseur ou non du rugby, comme par exemple les familles.

Une partie du musée est installée à l'intérieur du phare. Elle est dédiée au fonctionnement des phares, et à leur importance pour les pêcheurs basques.



*Modélisation 14 : Musée*

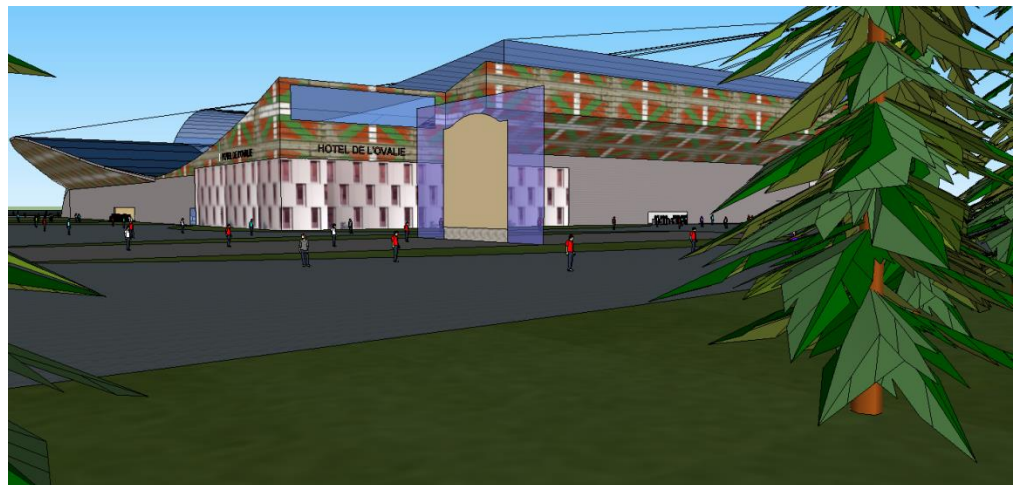
### 3.2.2. Une ambiance « Sud-Ouest »

La renommée du Sud-Ouest est basée sur son ambiance festive. Durant toute l'année, les férias se succèdent avec leur atmosphère si particulière. Cet esprit « féria », convivial et familial, doit se retrouver dans l'enceinte du stade.

L'aménagement de la place centrale (voir 3.1.3.) doit permettre de créer cette ambiance.

### 3.2.3. La pelote basque

La pelote basque est encore fortement implantée dans le Pays Basque. Un fronton est donc installé pour permettre aux supporters locaux de faire des parties avant ou après le match, et il contribue à l'ambiance « village ».



*Modélisation 15 : Fronton*

Pour les supporters d'autres régions, c'est l'occasion de découvrir et d'essayer un nouveau sport, très touristique en période estivale.

Il est accessible à tous et à tout moment ; ainsi les habitants voisins peuvent venir y jouer des parties quand ils le souhaitent.

Lors de l'organisation d'évènements, match ou concert, des initiations sont organisées pour permettre à un maximum de personnes de découvrir ce sport.

Mathieu Alègre, pelotari et étudiant en évènementiel du sport en STAPS à Bayonne, m'a affirmé que l'implantation d'un nouveau stade proposant une initiation pelote pourrait avoir des effets positifs sur le nombre de pratiquants et de spectateurs. Pour lui, la pelote basque doit être découverte par les supporters d'autres régions mais mérite aussi d'être redécouverte par les supporters basques.

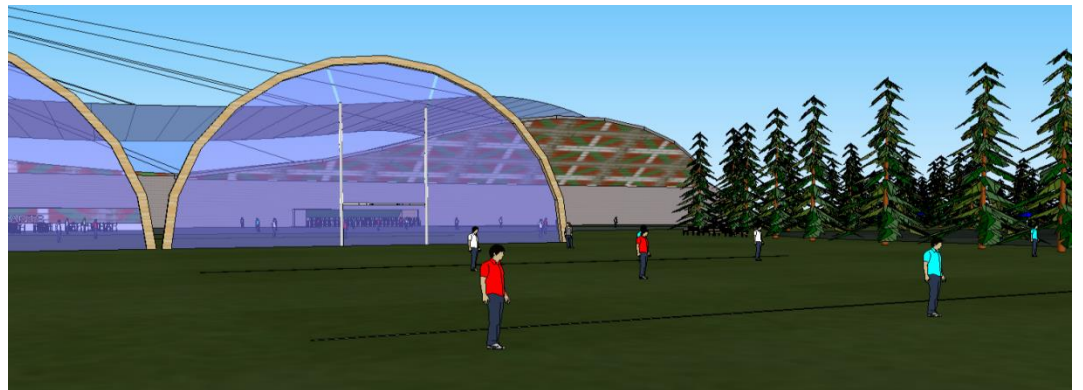
### 3.2.4. Jeux de Rugby

Le stade ne s'ouvre plus uniquement à un public connaisseur, mais aussi aux familles et aux personnes ne connaissant que très peu ce sport, mais souhaitant le découvrir ou simplement profiter de l'ambiance de l'enceinte.

Afin de faire découvrir le rugby, où pour permettre aux supporters et aux familles de s'essayer aux rudiments de ce sport, des structures sont positionnées à l'opposé de l'entrée du stade :

- Des poteaux :

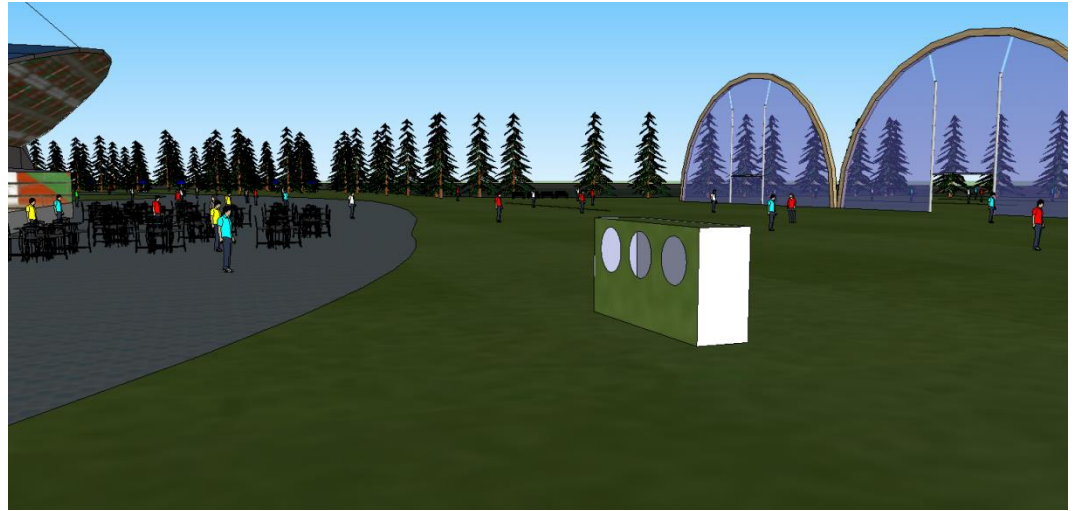
Des poteaux à taille réelle, protégés par des filets, sont montés. Lors des événements des ballons sont mis à disposition du public qui peut alors s'essayer aux difficultés de la transformation, du drop ou de la pénalité.



*Modélisation 16 : Poteaux de rugby.*

- Des simulateurs de mêlées

Ces simulateurs permettent au public de se positionner comme les joueurs de la mêlée. Ils sont à disposition des enfants, afin que ceux-ci s'imaginent dans la mêlée, mais aussi à destination des plus âgés, pour qu'ils comprennent les difficultés techniques de cette composante du rugby.



*Modélisation 17 : Simulateurs de mêlées.*

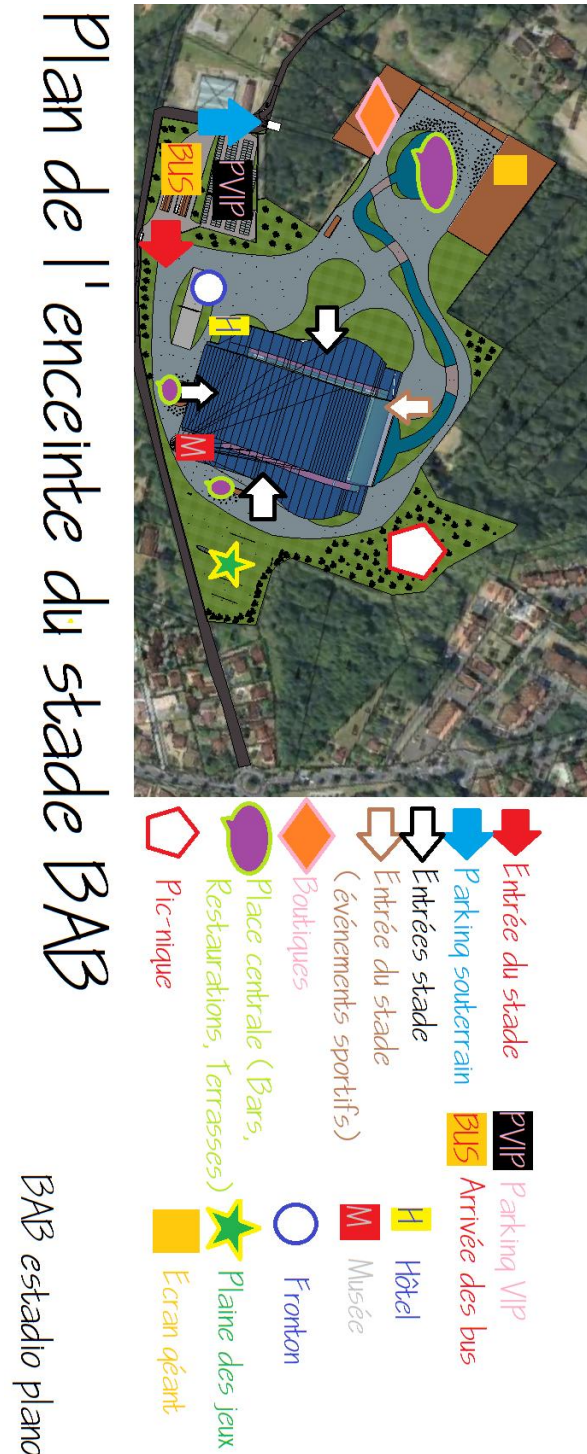
- Des jeux de passes

Cette structure permet d'apprendre à faire des passes de rugbyman.



### 3.3. Schéma général de l'enceinte

Voici le schéma général de l'enceinte du stade du BAB :



Photographie 17 : Plan de l'enceinte du stade.

Réalisation : C.Junquet

## 4. Accessibilité

La capacité du stade est de 30 000 places en jauge rugby et 40 000 places en jauge concert. Sachant que l'objectif est de permettre aux spectateurs et aux familles de rester la journée dans l'enceinte afin de profiter des différents événements organisés, il faut alors permettre à environ 50 000 personnes de s'y rendre.

Pour optimiser cet accueil plusieurs moyens d'accessibilité doivent être mis en œuvre.

### 4.1. Les parkings

Le nombre de places de parking, dans les stades qui ont une capacité similaire au stade du BAB, est compris entre 500 et 7 000 places (Tableau du nombre de places de parkings pour des stades de rugby dans la partie 2.2.2.).

Le stade comporte deux parkings, un réservé pour les « VIP » et un destiné au grand public.

#### 4.1.1. Le parking VIP

Le parking VIP est réservé aux personnes ayant des billets pour les places de la tribune VIP (600 places) et pour les places en loge, ainsi que les personnes à mobilité réduite. Environ 700 personnes sont considérées comme VIP. Le parking permet l'accueil de 750 voitures.

La réalisation du parking, le dimensionnement des places ainsi que leur organisation les unes par rapport aux autres, ont été planifiés selon la méthode du livre d'Ernest Neufert, *Les éléments de projets de construction*.

## Construction d'un stade multifonctionnel dans l'agglomération Côte Basque-Adour

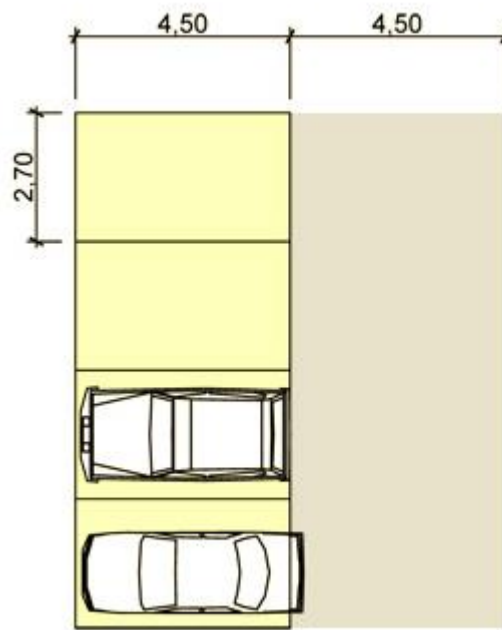
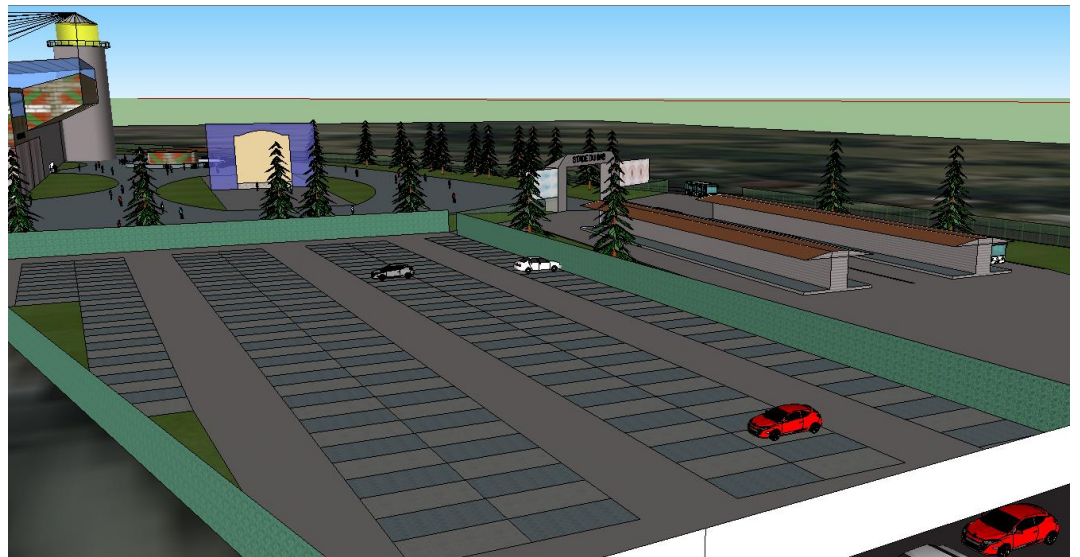


Figure 1 : Dimensions des places de parkings  
Source : E.Neufert



Modélisation 18 : Parking VIP

### 4.1.2. Le parking souterrain

Un parking de 4 000 places est à disposition des visiteurs. Pour un gain de place, le parking est souterrain en 4 niveaux, soit 1 000 places par niveau.

Le dimensionnement des places est comme pour le parking « VIP » : 2.7 m x 4.5 m.



## Construction d'un stade multifonctionnel dans l'agglomération Côte Basque-Adour

Pour faciliter la circulation et la sortie des voitures, des signalisations fixent la direction de déplacement.

Des allées centrales et des tunnels d'accès, très larges (25m), permettent d'accélérer la sortie des voitures.

Le plan du niveau 0, du parking souterrain est disponible en annexe 6 ; tous les niveaux sont semblables au niveau 0.

### 4.1.3. Le parking « vélo »

Dans le but d'inciter le public à ne pas venir en voiture, des pistes cyclables nommées « DIRECTION STADE » sont tracées tout autour du stade.



*Cartographie 14 : Plan des pistes cyclables « DIRECTION STADE »  
Réalisation : Clément Junquet*

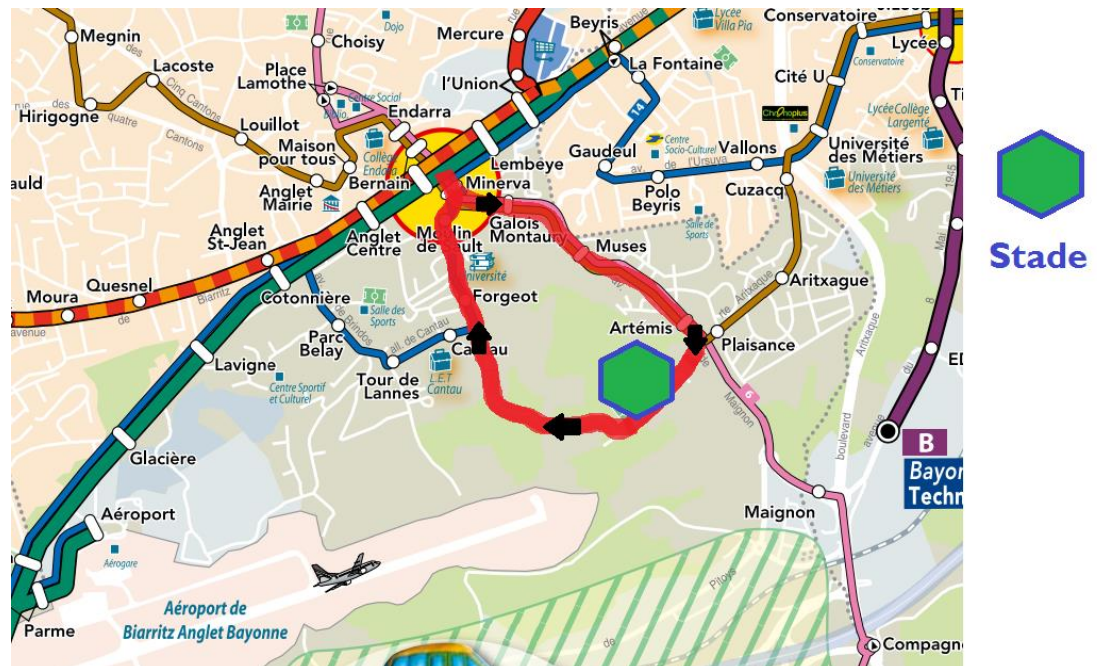
De plus, un parking à vélo surveillé lors des évènements est mis à disposition des spectateurs. Enfin des chèques cadeaux, à utiliser sur place, sont offerts à tous les visiteurs qui se rendent au stade en vélo.

## 4.2. Les lignes et arrêts de bus

Le réseau de bus est détaillé dans la partie 2.4. (Les transports en commun de l'agglomération).

Dans le plan actuel, la plaine de la Girouette n'est pas desservie par le réseau de bus. Pour cela, les jours d'événements, une navette sera mise en place.

Ci-dessous, le parcours de cette navette est indiqué en rouge. Elle circule dans le sens horaire. Son départ s'effectue au pôle d'échange « Bernain », elle s'arrêtera aux stations « Minerva », « Galois Montauray », « Muses », « Artémis », pour arriver au stade du BAB.



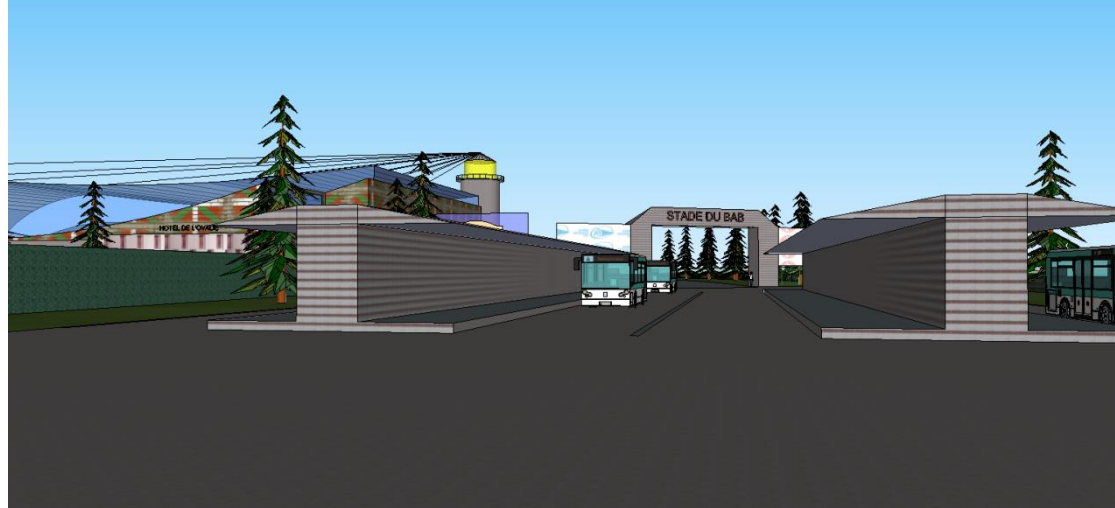
Cartographie 15 : Plan du parcours de la navette reliant le stade au réseau

Source : C.Junquet

Ainsi, le stade est accessible de tout point du réseau de bus.

Pour les concerts et spectacles, un « PASS CULTURE » est créé sur le même principe que le « PASS RUGBY » : pour un euro ou un eusko, il est possible de voyager pendant 24h sur le réseau en présentant un justificatif.

Enfin, les arrêts de bus du stade sont positionnés aux portes de l'enceinte afin de faciliter et de promouvoir l'accès des spectateurs en bus.



*Modélisation 19 : Arrêts de bus du stade*  
*Source : C.Junquet*

### 4.3. Circulation autour du stade

Afin d'éviter les bouchons aux abords du stade, la navette circule sur une voie prioritaire. Le but est d'inciter les spectateurs à prendre les transports en commun pour se rendre au stade.

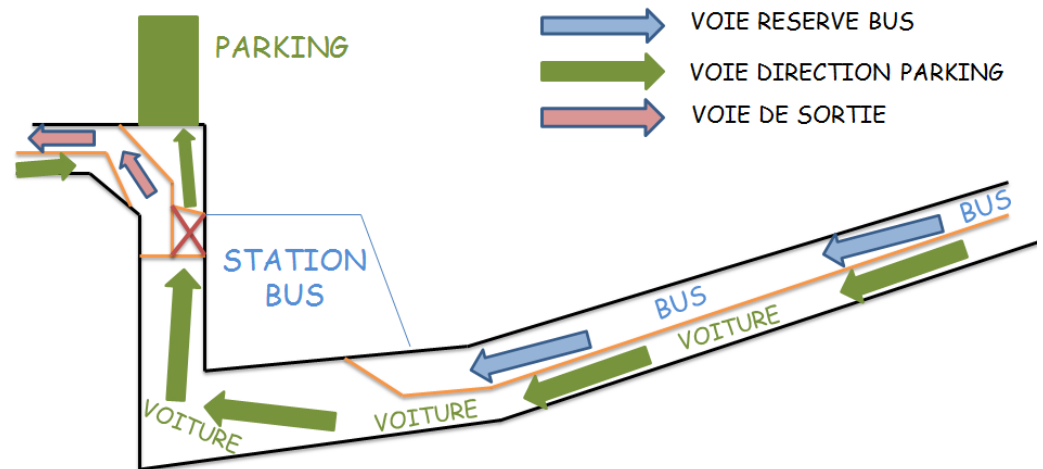
La circulation aux abords du stade est différente avant l'événement et après l'événement afin de simplifier l'accès au stade et l'entrée et la sortie des parkings.

La circulation avant l'événement est la circulation dite « générale », c'est-à-dire la circulation habituelle des abords du stade. Pour la sortie des parkings, des équipes de personnes ont pour rôle de guider les conducteurs.



## Construction d'un stade multifonctionnel dans l'agglomération Côte Basque-Adour

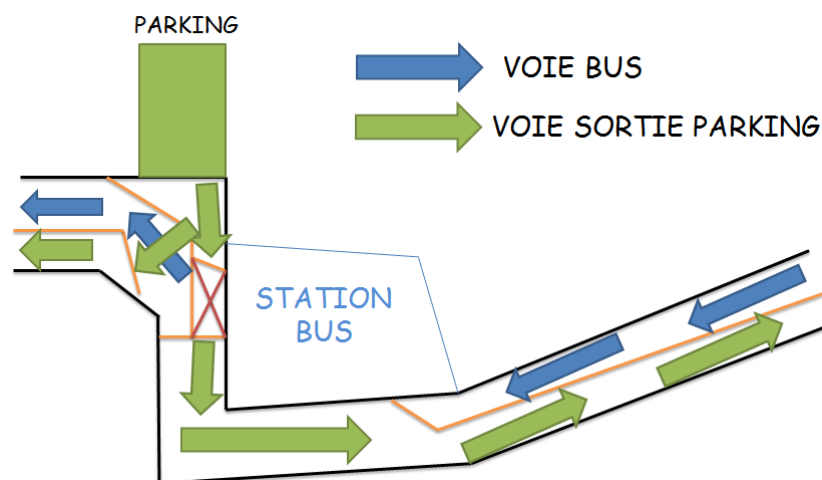
Le plan ci-dessous montre la circulation avant l'événement.



*Cartographie 16 : Circulation bus et entrée parking.*

*Source : C.Junquet*

Le plan ci-dessous, représente la circulation de sortie du stade.



*Cartographie 17 : Circulation bus et sortie parking.*

*Source : C.Junquet*

## Conclusion

L'agglomération Côte Basque-Adour doit se doter de nouvelles installations sportives et culturelles, ce projet avait pour but de créer un nouveau stade multifonctionnel pouvant accueillir à la fois sport et culture.

La localisation de ce nouveau stade peut faire débat, biarrots et bayonnais en souhaitent l'implantation dans leurs villes. Après une analyse des atouts des différents sites possibles, deux sortent du lot, le stade Jean Dauger de Bayonne et la plaine de la Girouette. Cette dernière a été sélectionnée pour sa superficie, son accessibilité et surtout sa commune de rattachement, Anglet.

Le projet a essayé de répondre aux enjeux fixés. Ce stade remplit sa mission première : accueillir 30 000 spectateurs pour les matchs, mais aussi permettre l'organisation d'autres événements sportifs, culturels et festifs. Il devient un véritable atout touristique, et attirera également des visiteurs en dehors de toute manifestation programmée.

La question de l'avenir des stades Aguilera et Jean Dauger mérite d'être posée. Le projet individuel ne m'a pas permis de traiter cette question, elle pourra faire l'objet d'une étude future. Nous avons aussi vu que les deux clubs ne bénéficient pas de conditions d'entraînements optimales, des nouveaux centres d'entraînements devront alors être créés.

## Bibliographie

- Ouvrages :

DUBOISSET François. Viard Frédéric. *Lieux et stades mythiques*.  
Lieu de parution : De Vecchi, 2010. 191 pages.

CHAIX Pierre. *Les grands stades : Au Coeur Des Enjeux  
Économiques Et Sociaux Entre Collectivités Publiques Et Clubs  
Professionnels*. Lieu d'édition : L'harmattan, 2011. 275 pages.  
(Collection : La Librairie Des Humanités).

DURET Pascal. *Sociologie du sport*. Lieu d'édition : Puf, 2008. 126  
pages. (Collection : que sais-je ?)

NEUFERT Ernst. *Les éléments de projets de construction*. Lieu de  
parution : Dunod, 2014 (11<sup>e</sup> édition). 645 pages.

TAHON Thierry. *Petite philosophie du rugby*. Lieu de parution :  
Milan, 2004. 197 pages.

- Revues :

URBANISME. N°393, 2014. *Grands stades en quête d'urbanité*.

SUD OUEST. Hors-série. Mai 2015. *Le nouveau stade entre en jeu*.

- Documents numériques :

Annexes réglementation des installations sportives FFR. 2014.

Le projet Aréna 92. Dossier de concertation organisée sous l'égide  
de la commission nationale du débat public. Octobre 2010.

Présentation Power Point : colloques FFR, le Naming. Novembre  
2010.

- Webographie :

Agglomération Côte Basque Adour. [Mars 2015]. [www.agglo-cotebasque.fr](http://www.agglo-cotebasque.fr)

Biarritz Olympique Pays Basque. [Avril 2015]. [www.bo-pb.com](http://www.bo-pb.com)

Aviron Bayonnais Rugby. [Mars 2015]. [www.abrugby.fr](http://www.abrugby.fr)

Stade San Mames. [Mai 2015]. [www.athletic-club.eus/prehome.html](http://www.athletic-club.eus/prehome.html)

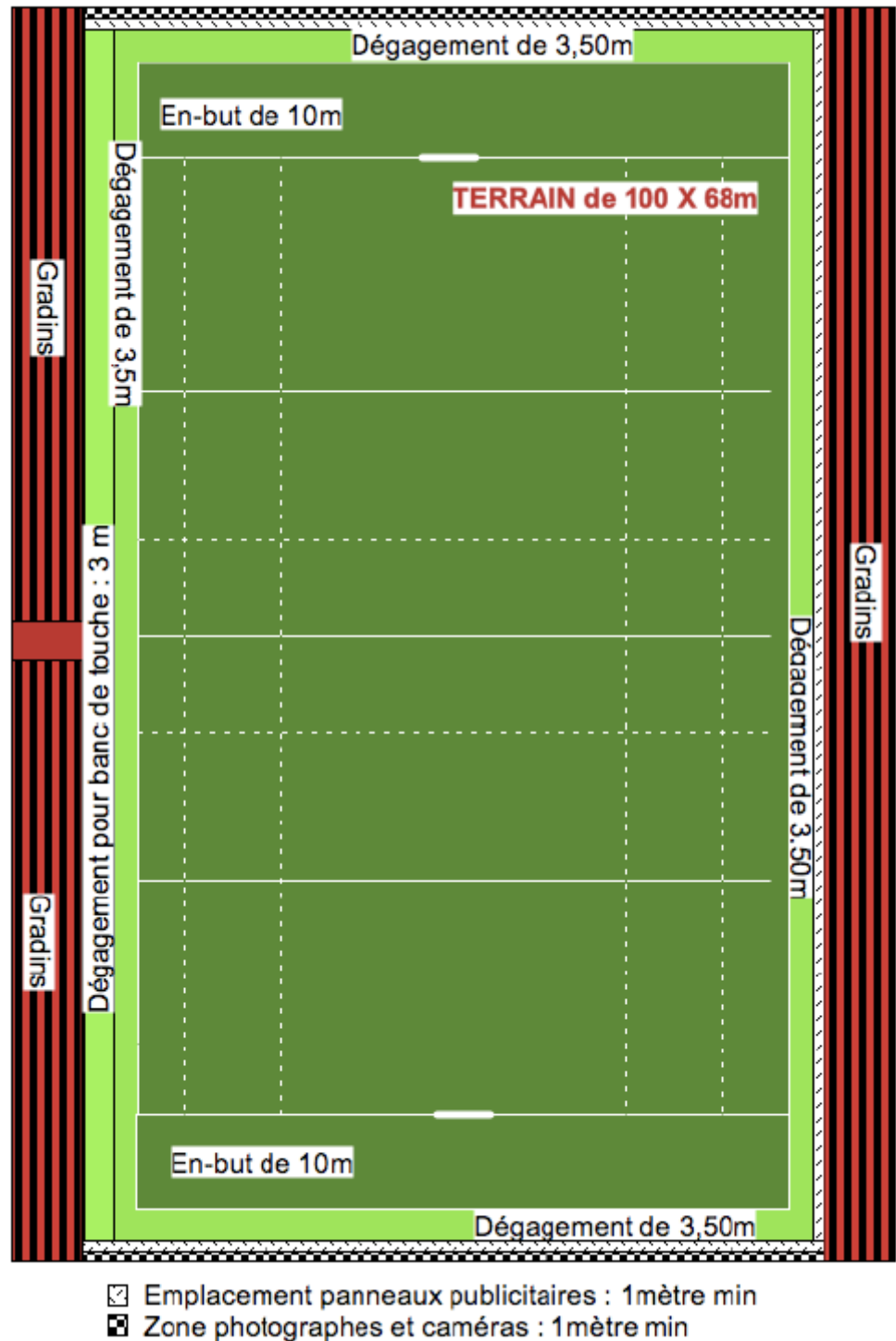
Arena 92. [Avril 2015]. [www.arena92.fr](http://www.arena92.fr)

Association Handi'BO. [Mars 2015]. [www.handi-bo.org](http://www.handi-bo.org)

Règlement PLU Anglet. [Avril 2015]. [www.anglet.fr](http://www.anglet.fr) > Services en ligne > Règlement PLU

## Annexes :

### Annexe 1 : Schéma des dimensions de l'aire de jeu



Construction d'un stade multifonctionnel dans l'agglomération Côte  
Basque-Adour

Annexe 2 : Photographie A de la plaine de la Girouette (Source :  
C.Junquet)



Annexe 3 : Photographie B de la plaine de la Girouette (Source :  
C.Junquet)





Construction d'un stade multifonctionnel dans l'agglomération Côte  
Basque-Adour

Annexe 4 : Photographie C de la plaine de la Girouette (Source :  
C.Junquet)



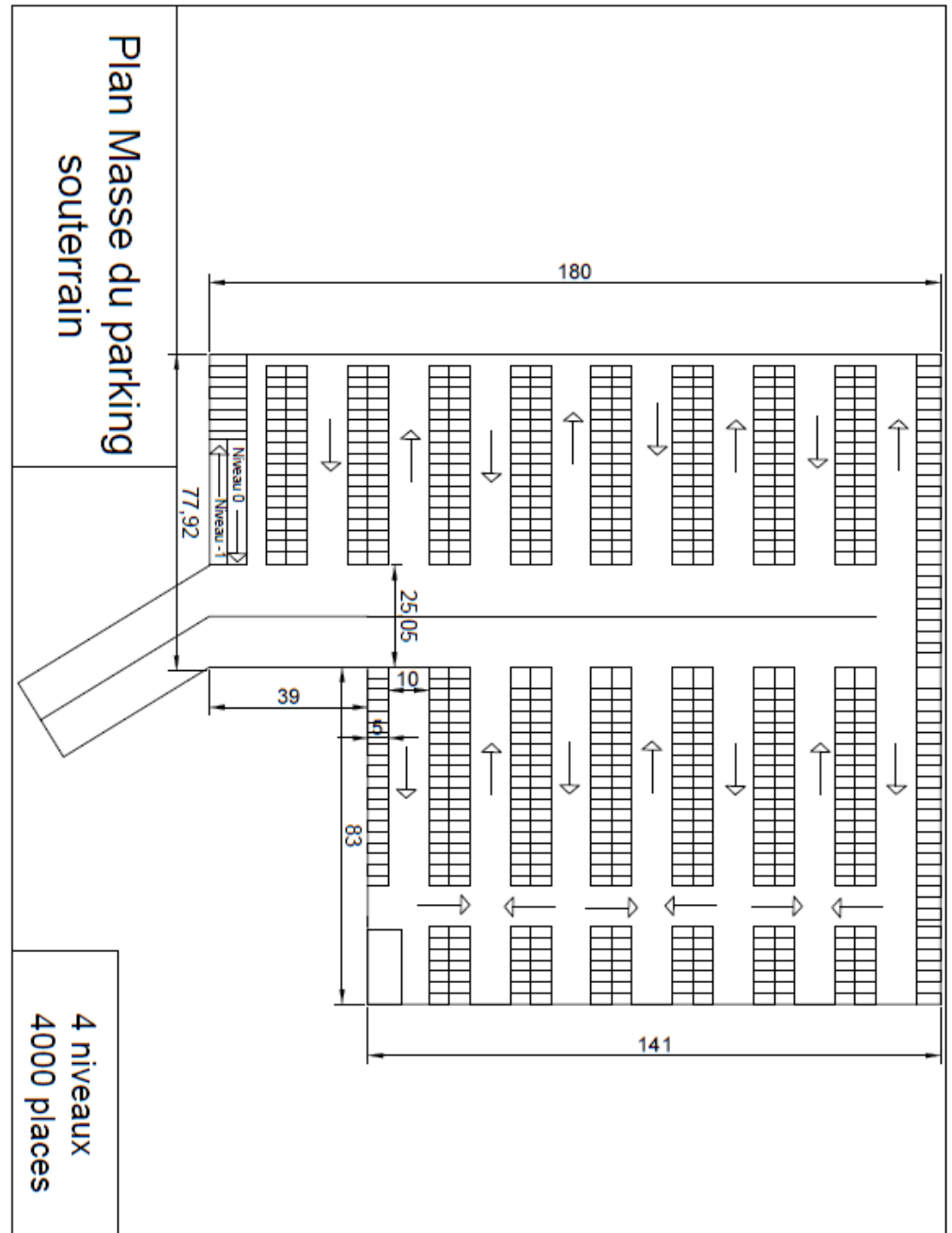
Annexe 5 : Photographie D de la plaine de la Girouette (Source :  
C.Junquet)



Construction d'un stade multifonctionnel dans l'agglomération Côte  
Basque-Adour

Annexe 6 :

Plan du niveau 0 du parking souterrain



Réalisation : C.Junquet (Autocad)

## Table des matières

AVERTISSEMENT.....	0
Remerciements.....	1
Tables.....	4
Introduction.....	8

## Diagnostic

1. Présentation du territoire.....	9
1.1. Présentation de l'agglomération Côte Basque-Adour .....	9
1.2. Le Pays Basque .....	10
1.3. Caractéristiques de l'agglomération .....	13
1.3.1. Population.....	13
1.3.2. L'agglomération et sa desserte.....	14
1.3.3. Tourisme .....	14
1.3.4. Climat .....	16
2. Etat des lieux.....	18
2.1. La place du Rugby dans le Sud-Ouest et l'agglomération Côte Basque-Adour.....	18
2.1.1. Le Biarritz Olympique Pays Basque .....	19
2.1.2. L'Aviron Bayonnais .....	20
2.1.3. Le projet de fusion du Biarritz Olympique et de l'Aviron Bayonnais.....	21
2.2. Les stades de Rugby de Biarritz, de Bayonne et de France .....	22
2.2.1. Les installations du BOPB et de l'AB.....	22
2.2.2. Les spectateurs et stades du TOP 14 .....	26
2.3. Les salles culturelles dans l'agglomération Côte Basque-Adour ...	29
2.4. Les transports en commun de l'agglomération Côte Basque-Adour 32	
2.5. Problématique .....	33
2.6. Enjeux du projet.....	34

## Proposition d'aménagement

1. Une localisation adéquate pour un projet de développement sportif et culturel.....	36
1.1. Le stade Aguilera .....	38
1.2. Le stade Jean Dauterive .....	39
1.3. La plaine de la Girouette .....	40
1.4. Les terrains omnisport de Bayonne .....	41
1.5. Grille de sélection et choix du terrain .....	42
1.6. Fiche d'identité de la plaine de la Girouette .....	44
2. Un stade, du Rugby à la multifonctionnalité, du sportif au culturel....	45
2.1. Nom du stade.....	45
2.2. Réglementation et contraintes techniques.....	46
2.2.1. Règlements liés à la pratique du rugby.....	46
2.2.2. L'accueil de spectacles culturels .....	48
2.3. L'architecture du stade.....	49
2.3.1. Le style architectural.....	49
2.3.2. La toiture.....	49
2.3.3. L'organisation générale du stade.....	51
2.4. Les personnes à mobilité réduite .....	54
2.5. La capacité du stade.....	54
2.5.1. Les capacités des tribunes du stade.....	55
2.5.2. La jauge « Rugby » .....	56
2.5.3. La jauge « pleine » .....	57
2.5.4. La jauge « Zénith » .....	58
2.6. L'acoustique.....	59
2.7. La programmation du stade.....	60
3. Un lieu de vie.....	61
3.1. Un petit monde.....	61
3.1.1. Un cadre naturel .....	61

## Construction d'un stade multifonctionnel dans l'agglomération Côte Basque-Adour

3.1.2.	L'eusko, monnaie de l'enceinte du stade.....	63
3.1.3.	Une offre diversifiée .....	63
3.1.4.	Un hôtel.....	65
3.2.	La culture basque .....	66
3.2.1.	Un musée du Pays Basque .....	66
3.2.2.	Une ambiance « Sud-Ouest » .....	67
3.2.3.	La pelote basque.....	67
3.2.4.	Jeux de Rugby.....	68
3.3.	Schéma général de l'enceinte .....	70
4.	Accessibilité.....	71
4.1.	Les parkings .....	71
4.1.1.	Le parking VIP .....	71
4.1.2.	Le parking souterrain.....	72
4.1.3.	Le parking « vélo » .....	73
4.2.	Les lignes et arrêts de bus .....	74
4.3.	Circulation autour du stade.....	75
	Conclusion.....	77
	Bibliographie.....	78
	Annexes : .....	80



## Création d'un stade multifonctionnel dans l'agglomération Côte Basque-Adour

### Résumé :

L'Agglomération Côte Basque-Adour, marquée par la forte identité du Pays Basque, et donc par son sport régional, est représentée par deux clubs de rugby de haut niveau, l'Aviron Bayonnais et le Biarritz Olympique, qui figurent depuis un certain temps dans l'élite française.

Aujourd'hui les deux clubs accusent un retard sur leurs concurrents en matière d'infrastructure : les stades, Jean Dauterive pour Bayonne (16 000 places) et Aguilera pour Biarritz (15 000 places) sont vétustes et trop petits pour recevoir tous leurs supporters. Lors des très grandes affiches, ils doivent délocaliser leurs matchs à Saint-Sébastien, au stade Anoeta (30 000 places) ou à Bilbao, au stade San Mames (55 000 places) en Espagne, pour pouvoir accueillir tout leur public.

Il y a donc une nécessité de construire des nouveaux stades pour ces deux clubs.

Par ailleurs, ce territoire ne comporte aucune salle concert.

Ce projet a donc pour but, de proposer un stade multifonctionnel réunissant les deux clubs de l'agglomération, mais permettant aussi l'organisation de spectacles culturels, et la création d'un lieu d'animation quotidienne. Cette infrastructure sera aussi le symbole du Pays Basque et de toute sa culture.

### Mots clés + mots géographiques :

Rugby - Stade- Architecture - Spectacle - Culture - Accessibilité - Pays Basque - Pyrénées Atlantiques - Agglomération Côte Basque Adour - 64