

Projet Individuel

Création d'un Pôle Culturel

Sablé-sur-Sarthe – Sarthe – 72



BARRE, Karine
GAE3 – 2014 - 2015

Tuteur : LARRIBE, Sébastien

Projet Individuel

Création d'un Pôle Culturel

Sablé-sur-Sarthe – Sarthe – 72

BARRE, Karine
GAE3 – 2014 - 2015

Tuteur : LARRIBE, Sébastien

AVERTISSEMENT

- Le PIND est un premier test qui permet à l'élève ingénieur de s'évaluer (et d'être évalué par les enseignants), de prendre conscience des connaissances acquises mais également de la marge de progression et des éléments qui lui restent à acquérir.
- Le PIND est un espace de liberté (le seul dans la formation) qui mesure la motivation de l'élève ingénieur pour l'aménagement.
- Le PIND est un exercice qui doit permettre de problématiser un sujet en s'appuyant sur des recherches bibliographiques, d'élaborer un diagnostic orienté et d'émettre des propositions.

REMERCIEMENTS

Je remercie tout d'abord le corps enseignant du département Aménagement de Polytech Tours pour m'avoir permis de réaliser ce projet et pour m'avoir donné des conseils pour le mener à bien, notamment mon tuteur, Mr Larribe, qui m'a aiguillé et qui a été présent pour répondre à mes questions lorsque j'en avais besoin.

Je remercie également toutes les personnes travaillant pour la ville de Sablé-sur-Sarthe qui ont accepté de me recevoir et de me fournir, parfois à de multiples reprises, les renseignements répondant à mes requêtes :

Mme Chalbos Hélène, directrice des services techniques

Mr Fournier Alain, adjoint aux espaces publics

Mr Bazot Didier, chargé de mission au CISPD

Mme Marçais Yvette et Mme Daubias Dominique, respectivement directrice de la bibliothèque et bibliothécaire

Mme Menechi Marie, coordinatrice événementiel

Mr Guilmin Lenaïc, chargé de l'habitat et du contrat de ville (direction du développement)

Mme Bedouet Nicole, chargée de programmation culturelle

Mme Cherron Nelly, coordinatrice petite enfance.

Enfin, j'adresse mes remerciements à toutes celles et ceux qui m'ont orientée, soutenue, aidée et enrichie durant la réalisation de ce projet.

SOMMAIRE

INTRODUCTION	7
 I- Des équipements défaillants à Sablé-sur-Sarthe	8
1- Critères de sélection des équipements retenus pour l'analyse fonctionnelle	9
2- Recensement des équipements culturels	10
3- Choix des critères d'adaptabilité et de leurs appréciations	11
a- Trois critères d'adaptabilité	11
b- Quatre appréciations liées aux critères d'adaptabilité	13
4- Classement des équipements	17
a- Les équipements défaillants	17
b- Les équipements adaptés et les équipements hors champs d'action	25
 II - Dimensionnement du problème	29
1- L'ancrage territorial	29
a- Un partenariat régional important	29
b- Pour un bon maillage d'offres culturelles de proximité sur le territoire sabolien	31
c- Transfert de compétences	33
2- Les intérêts majeurs d'un Pôle : enjeux liés à la résolution du problème par la création d'un Pôle Culturel	35

a- Une meilleure identification spatiale pour une meilleure accessibilité à l'équipement culturel	35
b- Diversification et enrichissement des offres culturelles	36
c- Pour la population.....	37
d- Mutualisation des locaux	39
e- Schéma récapitulatif	40
III - Aménagement	41
1- Localisation et contexte urbain	41
2- Superficie et agencement.....	45
3- Accessibilité	56
a- Voitures	56
b- Bus	57
c- Vélos	58
d- Accès pour les Personnes Porteuses de Handicap	59
4- Bilan visuel.....	61
CONCLUSION	65

INTRODUCTION

J'ai choisi de travailler, dans le cadre de l'exercice que constitue ce Projet Individuel, sur la commune de Sablé-sur-Sarthe car j'en suis originaire. Plusieurs phénomènes récents m'ont amené à trouver un problème lié à l'aménagement dans cette ville et finalement à choisir mon sujet : la création d'un Pôle Culturel.

Juillet 2013, le salon Madeleine-Marie (salle polyvalente avec cuisine), le théâtre Poche et les salons de danse de l'école de danse agréée de Sablé-sur-Sarthe, équipements d'importance pour la ville, disparaissaient lors d'un incendie.

Février 2014, un projet de ludothèque totalement abouti qui devait voir le jour quelques mois après est annulé à la dernière minute car les locaux vont être utilisés pour un projet commercial.

Septembre 2015, la bibliothèque municipale passe en compétence intercommunale. Déjà jugée limitée en termes de taille et de fonds de livres par les personnes y travaillant, cette appréciation est décuplée du fait de ce nouveau fonctionnement.

Autant d'évènements qui affectent la dimension culturelle de la ville de Sablé-sur-Sarthe et génèrent réflexion relativement à ses équipements. Comment remédier à ces difficultés ? Ne faudrait-il pas se saisir de ces évènements pour repenser l'offre d'équipements culturels à Sablé-sur-Sarthe en tenant compte de l'évolution des pratiques culturelles de la population ?

Mme Castel, élue de la ville, précisait dernièrement lors d'une conférence « les budgets des collectivités territoriales se voient drastiquement diminués. C'est une difficulté. Cependant, Mr le Maire et les élus vont faire le maximum pour poursuivre leurs efforts en matière d'investissement et préfèrent plutôt réduire les dépenses de fonctionnement. »

J'exposerai dans un premier temps en quoi les équipements culturels à Sablé-sur-Sarthe sont défaillants, pour qui ils le sont et où. En dimensionnant le problème à différentes échelles, je montrerai, ensuite, en quoi et pourquoi il est important de le résoudre et qu'une solution possible serait la création d'un Pôle Culturel. Enfin, j'émettrais des propositions pour l'aménagement de ce nouvel espace.

I- Des équipements défaillants à Sablé-sur-Sarthe

L'offre culturelle à Sablé-sur-Sarthe est riche. En revanche, certains équipements la véhiculant sont défaillants. De fait, certaines structures sont inadaptées à leur fonction (c'est-à-dire au bon fonctionnement de ce pour quoi elles sont utilisées) et d'autres manquent.

Les équipements culturels inadaptés	Les équipements culturels manquants
Maison des Arts et des Enseignements	1 Théâtre poche
Bibliothèque	1 Ludothèque
Modulaires danse et art dramatique	1 Auditorium
Bureaux du Centre Culturel	1 Salle polyvalente
Salle d'exposition du Centre Culturel	4 Locaux associatifs
Loges du Centre Culturel	

Tableau synthétique des équipements culturels inadaptés et des équipements culturels manquants

Ce tableau synthétique a été réalisé à partir de mes observations en tant qu'usagère de ces lieux. Celles-ci ont trouvé confirmation auprès des différentes personnes travaillant pour la ville que j'ai été amenée à interroger. A partir de ce constat problématique, une analyse fonctionnelle de l'offre culturelle de Sablé-sur-Sarthe a été réalisée.

Pour ce faire, la réalisation d'un tableau analytique de l'offre culturelle a permis de savoir si l'aménagement des équipements à Sablé-sur-Sarthe devait être revu. De fait, il a été possible, grâce à ce dernier, de déterminer quels équipements étaient inadaptés, lesquels étaient adaptés et lesquels étaient hors champ d'action.

Les critères de sélection des équipements retenus pour l'analyse fonctionnelle ont d'abord été déterminés, puis l'ensemble des équipements concernés recensés. Ensuite, trois critères d'adaptabilité des équipements ont été fixés et quatre types d'appréciations leur ont été affectés. Enfin, une évaluation a été effectuée pour chaque équipement afin de savoir quelle était sa situation par rapport à chaque critère. La liste des équipements adaptés, inadaptés et hors champ d'action a finalement pu être dressée.

1- Critères de sélection des équipements retenus pour l'analyse fonctionnelle

Dès qu'il s'agit d'aborder la question de la culture, nous sommes confrontés à une polysémie des mots. Les concepts sont extrêmement protéiformes. Par conséquent, il semble judicieux de définir quelques éléments pour cerner les limites de notre recensement analytique.

Par « équipement culturel », nous entendrons, dans le cadre de ce projet, les Etablissements Recevant du Public liés à la culture, c'est-à-dire d'après l'article R123-2 du Code de la construction et de l'habitation, les lieux publics ou privés accueillant des clients ou des utilisateurs autres que les employés (salariés ou fonctionnaires), qu'il s'agisse de structures fixes ou provisoires.

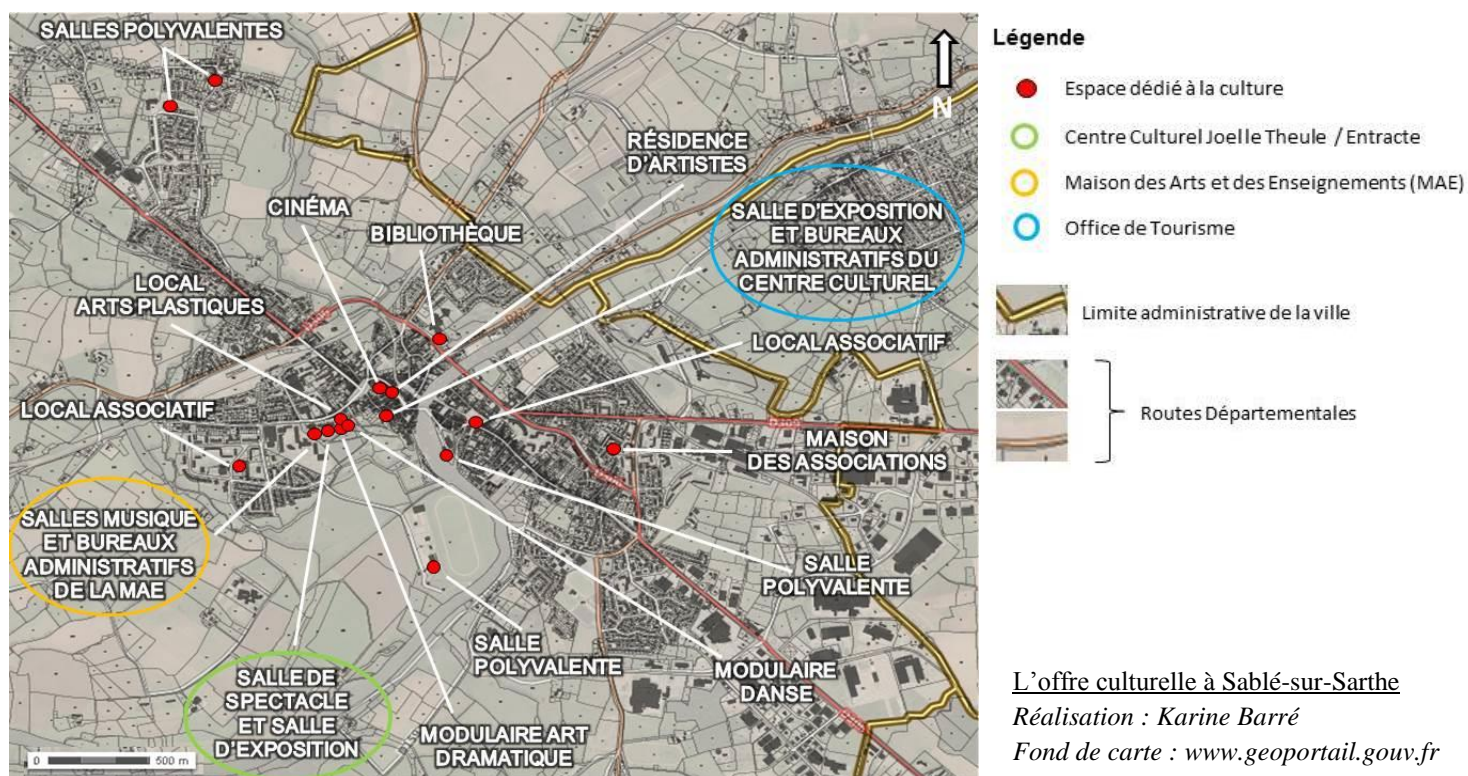
Le patrimoine architectural de Sablé-sur-Sarthe (monuments historiques tels que le château, l'église...) et les deux musées seront exclus de notre champ d'étude, car bien que relevant du Ministère de la culture et de la communication, ils concernent son volet patrimonial et architectural. Ils touchent aussi beaucoup au domaine du tourisme.

Ainsi, bien que le domaine culturel soit très limitrophe de celui du tourisme et de l'éducation, chacun a son Ministère. Notre étude porte sur des offres de service territoriales -non des offres étatiques- qui sont du domaine de l'art

du spectacle, de l'art visuel, de la musique, de la danse et du livre et non de l'enseignement scolaire. Ainsi le sport s'en trouve-t-il également écarté.

En revanche, seront retenues les salles à vocation polyvalente (biens publics), dans la mesure où elles sont principalement utilisées par la population, et/ou les associations pour des événements à dimension culturelle et participent pour une part non négligeable à la vie culturelle de la ville.

2- Recensement des équipements culturels



Ont donc été recensés, sur la carte précédente et d'après les critères précédemment définis, tous les équipements culturels de la ville.

3- Choix des critères d'adaptabilité et de leurs appréciations

a- Trois critères d'adaptabilité

Trois critères ont été retenus pour définir l'adaptabilité d'un lieu. Le premier est celui de l'accessibilité au titre de quatre sous critères : la localisation, la quantité de stationnement pour les véhicules motorisés, l'accès au stationnement pour les véhicules motorisés et l'accès au bâtiment pour les PMR. Le deuxième concerne la superficie des équipements et le troisième les frais de location qu'ils génèrent.

La localisation d'un équipement est importante car en fonction de là où il sera placé, la population pourra ou non s'y rendre à pied. Toutes les personnes demeurant au-delà d'un périmètre de deux à trois kilomètres sont obligées d'utiliser une voiture pour se faire, ce qui souvent démobilise et n'encourage pas la volonté de déplacement. Ce dernier est alors vécu comme une contrainte. La localisation, c'est aussi l'aura, la force d'attractivité que possède un lieu.

La présence de stationnements pour les véhicules motorisés est essentielle à la fréquentation d'un lieu. De fait, la quantité de personnes se déplaçant en véhicule motorisé à Sablé-sur-Sarthe est très élevée et constitue une majorité de la population fréquentant les équipements culturels.

L'accès au stationnement des véhicules motorisés concerne la voirie qui mène au stationnement. Il est essentiel car si l'aménagement de la voirie ne permet pas d'accéder au site depuis toutes les directions, s'il est compliqué d'atteindre un

lieu de stationnement, ce seront autant de freins qui bloqueront la population pour fréquenter un site. Il aurait été possible de considérer la dimension de l'accessibilité du point de vue de l'accessibilité à vélo mais il paraissait moins pertinent car même s'il n'existe pas de pistes cyclables pour se rendre sur un lieu, la circulation sur la voirie générale est tout de même possible comparativement à un parking difficile d'accès ou inexistant.

Le critère renvoyant à l'accessibilité aux PMR a été retenu relativement à l'aménagement des équipements qu'exige la loi sur ce plan. La Loi n°2005-102 « pour l'égalité des droits et des chances, la participation et la citoyenneté des personnes handicapées » du 12/02/2005 déclare que « Constitue un handicap, toute limitation d'activité ou restriction de participation à la vie en société subie dans son environnement par une personne, en raison d'une altération substantielle, durable ou définitive d'une ou plusieurs fonctions physiques, sensorielles, mentales, cognitives ou psychiques, d'un polyhandicap ou d'un trouble de santé invalidant. » Elle réaffirme le principe d'accessibilité pour tous, quel que soit le handicap. Les critères d'accessibilité et les délais de mise en conformité sont redéfinis. Ainsi, les établissements existants recevant du public et les transports collectifs ont jusqu'à cette année 2015 (délais de 10 ans) pour se mettre en conformité avec la loi.

L'étude ne portera pas sur l'accessibilité concernant les personnes porteuses de handicap quel que soit le handicap mais sur l'accessibilité pour les PMR. En effet, bien que la loi fasse référence à tous les types de handicap, le handicap qui concerne la mobilité réduite semble être celui qui est majoritairement pris en compte dans les travaux liés à l'accessibilité. Bien sûr, ce choix est discutable car la réponse apportée à la question du handicap ne doit pas tenir compte d'arguments quantitatifs (combien de personnes peuvent être concernées) mais d'arguments qualitatifs (tous les individus constituent

une société et doivent avoir accès à ses équipements culturels). Cependant, des enjeux budgétaires rentrent forcément en ligne de compte.

Le critère de la superficie est important et a également été sélectionné. De fait, il est relatif à l'usage du lieu, au rapport entre le besoin de l'utilisateur et la taille d'un lieu. Il constitue un facteur déterminant pour le bon fonctionnement ou non d'un équipement.

Le critère de frais de location n'est pas négligeable non plus, surtout pour le gestionnaire. Il figure donc au sein des critères retenus. Effectivement, les dépenses liées au paiement d'un loyer pour l'utilisation d'un équipement représente une charge conséquente pour une commune et de ce fait, sa location ne peut être que temporaire.

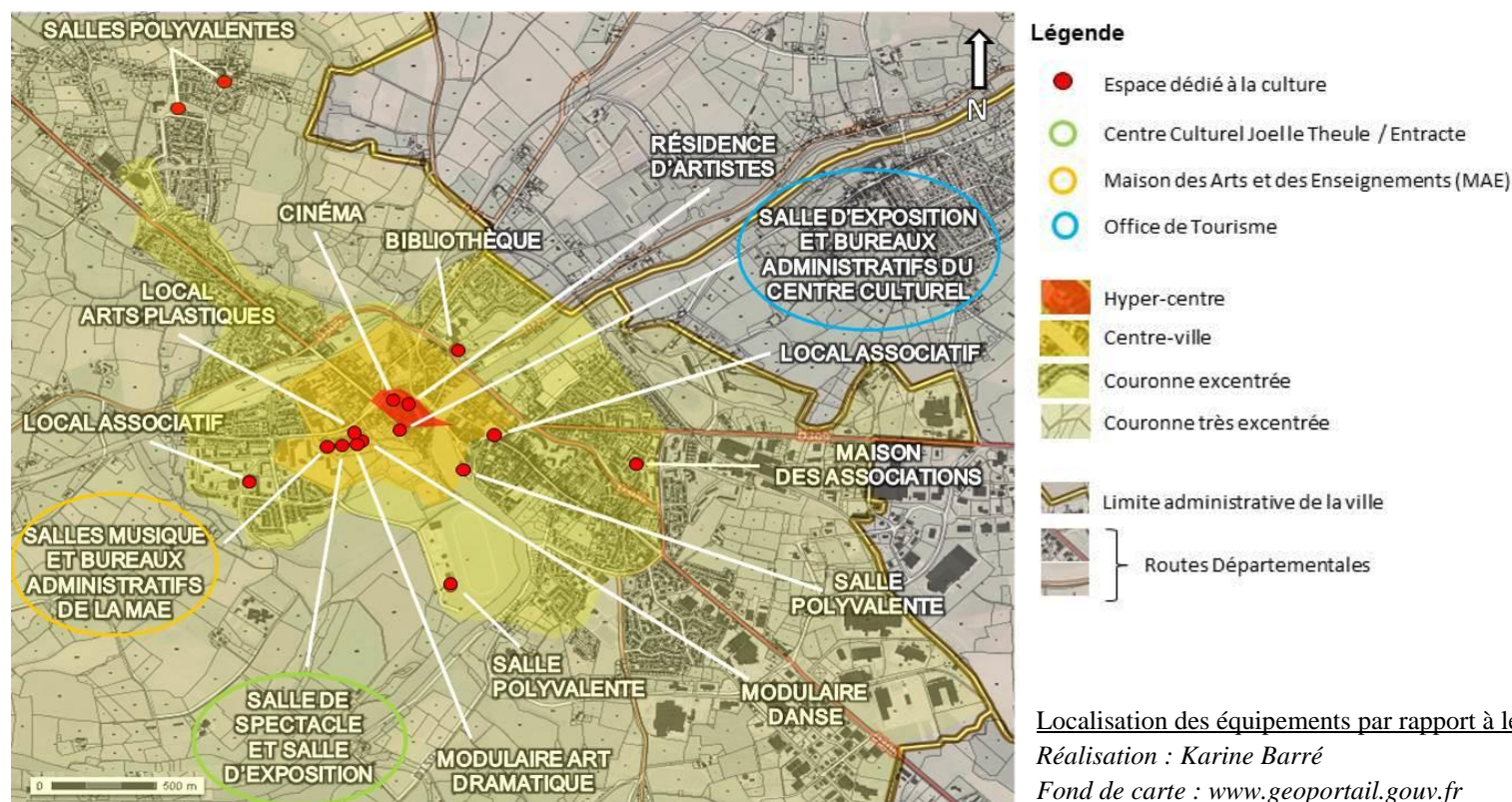
b- Quatre appréciations liées aux critères d'adaptabilité

→ Des appréciations au regard de qui ?

Afin de pouvoir apprécier (« évaluer ») un critère d'adaptabilité, il faut déterminer au regard de qui on l'apprécie. Or, implicitement, derrière chaque critère, les personnes concernées par le problème désigné sont identifiables et leurs jugements respectifs à propos d'un équipement tiendront compte des mêmes critères. Elles n'auront donc pas besoin d'être mentionnées dans le tableau analytique.

Les critères d'accessibilité « localisation », « stationnement des véhicules motorisés » et « accès au stationnement des véhicules motorisés » renvoient à la population fréquentant un équipement au regard de son lieu d'habitation

(particulièrement les clients et les salariés y travaillant) et donc au regard de l'utilisation d'un véhicule motorisé lorsque la distance habitation-équipement culturel l'impose.



Le critère « accès au bâtiment pour les PMR » est apprécié au regard des PMR eux-mêmes et des normes que doivent satisfaire les communes depuis la loi du 11 février 2005 ci-dessus exposée. Comme évoqué précédemment, le nombre de personnes concernées n'est pas significatif en la matière. Même si une personne seulement était amenée à fréquenter les lieux, ils devraient être aux normes.

Le critère « superficie » concerne à la fois le gestionnaire, c'est-à-dire la Ville ou la Communauté de commune, et la population fréquentant et utilisant l'équipement concerné. De manière générale, ce qui sera adapté pour la population sera adapté pour le gestionnaire puisque sa mission est de créer des équipements répondant à ses besoins ou d'augmenter leur attractivité. La superficie d'un équipement est fonction du taux de fréquentation. Elle doit également entrer en concordance avec les exigences qu'impose la pratique de l'activité proposée.

Sont identifiables derrière le critère « frais de location », la Ville et/ou la Communauté de communes.

→ **Des appréciations pour chaque critère**

<div> <div>Appréciations</div> <div>Critères d'adaptabilité</div> </div>		Très mauvais(e)	Mauvais(e)	Bon(ne)	Très bon(ne)
A c c e s s i	Localisation	Très excentrée (voir carte ci-dessus) ou Ne répond à aucun besoin de proximité	Excentrée (voir carte ci-dessus) ou Répond à un faible besoin de proximité	Centre-ville (voir carte ci-dessus) ou Répond à un besoin de proximité	Hyper-centre (voir carte ci-dessus) ou Répond à un fort besoin de proximité
	Stationnement des véhicules motorisés	Nombre de place très insuffisant	Nombre de place insuffisant	Nombre de place adapté au besoin	Nombre de place très adapté au besoin

b i l i t é	Accès au stationnement des véhicules motorisés	Inexistant	Peu facile Pas d'accès dans les deux sens de circulation	Facile Au moins un accès dans les deux sens de circulation	Très facile Plusieurs voies d'accès pour chaque sens de circulation
	Accès au bâtiment pour les PMR	Aucun	Existant mais différent des non PMR	Quelques aménagements identiques au non PMR	Aménagements identiques pour les PMR et les non PMR
	Superficie	Très faible Très insuffisant au regard de l'usage qui en est fait	Faible Insuffisant au regard de l'usage qui en est fait	Correct Suffisant au regard de l'usage qui en est fait	Très correct Très suffisant au regard de l'usage qui en est fait
	Frais de location	Loyer	/	/	Pas de loyer

Tableau des appréciations pour les critères d'adaptabilité

Légende

Appréciation des critères : très mauvais(e) mauvais(e) bon(ne) très bon(ne)

A été considéré qu'une localisation en hyper-centre ou centre-ville est préférable car elle permet un accès pour la majorité de la population sabolienne. En revanche certains équipements tels que les salles polyvalentes ou les locaux associatifs nécessitent d'être présents en grand nombre afin d'assurer un maillage sur l'ensemble de la ville. Dans ce cas, même excentré, l'équipement est bien situé puisqu'il répond à un besoin de proximité.

4- Classement des équipements

a- Les équipements défaillants

→ Les équipements inadaptés

Un équipement a été considéré inadapté à partir du moment où il possédait au moins un critère d'adaptabilité « mauvais » ou « très mauvais ». Le réaménagement de ces équipements pourra donc être envisagé.

• Bibliothèque

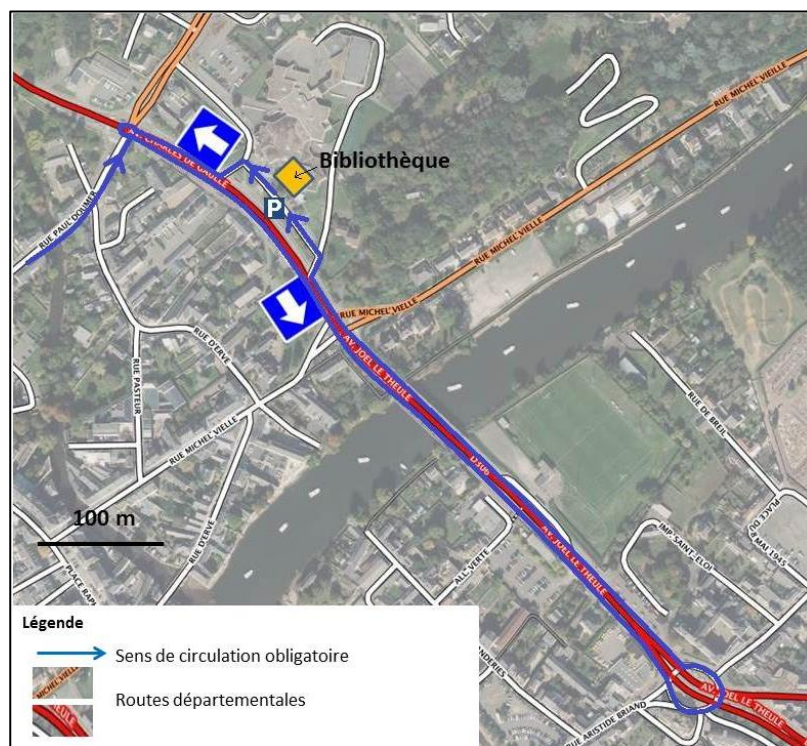


Bibliothèque

Photographie personnelle (12/04/2015)

Construite en 1978 avec un collège excentré sur une face duquel elle vient s'imbriquer, située en bordure d'une quatre-voies, la bibliothèque ne bénéficie pas d'un cadre très positif.

L'accès au stationnement et le stationnement sont compliqués. Son parking, assez petit, est uniquement accessible depuis le côté de la voie où elle se trouve. De plus, cette voie est très empruntée car c'est la rocade de la ville qui permet d'éviter le centre. Il y a régulièrement des bouchons aux heures de pointe, ce qui augmente le temps d'accès.



Sens de circulation obligatoire pour rentrer et sortir du parking de la bibliothèque

Réalisation : Karine Barré

Fond de carte : OpenStreetMap

Concernant l'accès PMR, l'espace adulte et l'espace jeunesse ne sont pas sur le même niveau. Il faut monter ou descendre une dizaine de marches pour passer de l'un à l'autre. La libre circulation en fauteuil n'est donc pas possible. L'entrée adulte n'est pas accessible aux PMR, seule l'est, moyennant manœuvres peu aisées, l'espace jeunesse.

Sur une superficie de 975 m², neuf employées animent et gèrent principalement un espace adulte, un espace jeunesse et un fonds patrimonial (le fonds local et le fonds P. Reverdy). Le stockage de ce dernier pose problème car le local est trop petit. L'espace livre public l'est également. Contenant une cinquantaine de place, l'amphithéâtre dont dispose la bibliothèque est trop petit pour recevoir du public en plus grand nombre. Par ailleurs, depuis le 15 avril 2015, la bibliothèque dispose d'un pôle multimédia (cinq ordinateurs), ce qui a encore réduit l'espace libre.

Ce bâtiment appartient à la ville qui n'a donc pas de frais de location le concernant.

- **Centre Culturel / Entracte**



Centre Culturel

Photographies personnelles (12/04/2015)

L'Entracte est une association "Loi 1901" créée en 1994, soutenue par la Ville de Sablé-sur-Sarthe (500 000 euros de subventions par la ville en 2012, mise à disposition de 12 salariés sur les 15 que compte l'association, mise à disposition du lieu). Elle est abritée dans des locaux relativement récents (construits en 1982) dénommés Centre Culturel Joël Le Theule.

Celui-ci est équipé d'une galerie de 300 m² (le Salon Bruno Belhau) qui permet l'accueil d'expositions. Cette superficie s'avère trop faible pour assurer une bonne circulation du public lorsque les expositions sont conséquentes.

Il dispose de loges pour les artistes trop exigües.

Une salle de spectacle de 655 fauteuils, réaménagée en 2010, reçoit une programmation cinématographique et de spectacle vivant. Elle satisfait l'objectif qu'elle sert (qualité d'installation du public, bonnes conditions de diffusion de la programmation -scène, agencement technique-, ...) et peut accueillir les PMR. Par contre, l'accueil des artistes ne peut pas s'effectuer dans de bonnes conditions car les loges sont inaccessibles aux PMR.

Le Centre Culturel est situé dans le centre-ville, il est bien localisé. Des parkings en suffisance, à proximité, et bien desservis par la voirie, permettent aux usagers de stationner facilement.

Il n'y a pas de frais de location.

- **Bureaux administratifs du Centre Culturel**



Entrée de l'Office de tourisme

Source : <https://www.google.com/maps/views>

Les bureaux du Centre culturel, situés en face du Centre Culturel de l'autre côté de la rue avant qu'ils ne brûlent, sont désormais à un kilomètre environ, dans l'Office de tourisme, ce qui ne satisfait pas les salariés qui trouvent la distance trop contraignante.

- **Maison des Arts et des Enseignements (MAE) et modulaires**



MAE

Photographie personnelle (12/04/2015)

Fréquentée par 1300 élèves en 2013, la Maison des Arts et des Enseignements regroupe plusieurs champs d'activités : l'enseignement sportif, les arts visuels, les langues et civilisations, l'artisanat d'art et le Conservatoire.

Le Conservatoire est un établissement spécialisé d'enseignement artistique (musique, danse, art dramatique, théâtre et arts plastiques), placé sous le contrôle pédagogique de l'État via le Ministère de la Culture. Il est classé à "Rayonnement Intercommunal" depuis 2005.

Le conservatoire se trouve à proximité du Centre Culturel dans les locaux de la MAE pour ce qui concerne la musique et dans une salle située à quelques mètres du Centre Culturel : “L’Atelier d’Arts Plastiques” pour l’art plastique. Les cours de danse et de théâtre ont lieu depuis octobre 2013 dans des modulaires, au niveau du parking du Centre Culturel.

La MAE dispose des mêmes conditions de stationnement que le Centre Culturel. Son accessibilité est donc correcte pour les automobilistes et pour les PMR. Des travaux pour adoucir la pente d’accès en fauteuil roulant ont été refaits courant 2014 (conformément à ce qu’édicte la loi).

Les locaux qui reçoivent les élèves sont en suffisance. De fait, le bâtiment de la MAE a pu bénéficier en 2007 d’un agrandissement et d’un réaménagement intérieur dû à la libération de salles contigües. Malgré l’agrandissement de la salle d’audition, celle-ci est encore ponctuellement trop petite.



Le coût de location des modulaires pour les cours de danse et d’art dramatique est très élevé (plus de 6 000 euros/mois, 66 640€ à l’année). Celui-ci est supporté en partie par la Communauté de communes mais aussi beaucoup par effort de solidarité par le budget Ville. Sans compter que leur installation et la désinstallation qui viendra ultérieurement représentent 157 438 € de part fixe.

Modulaires Danse et Art dramatique
Photographies personnelles (12/04/2015)

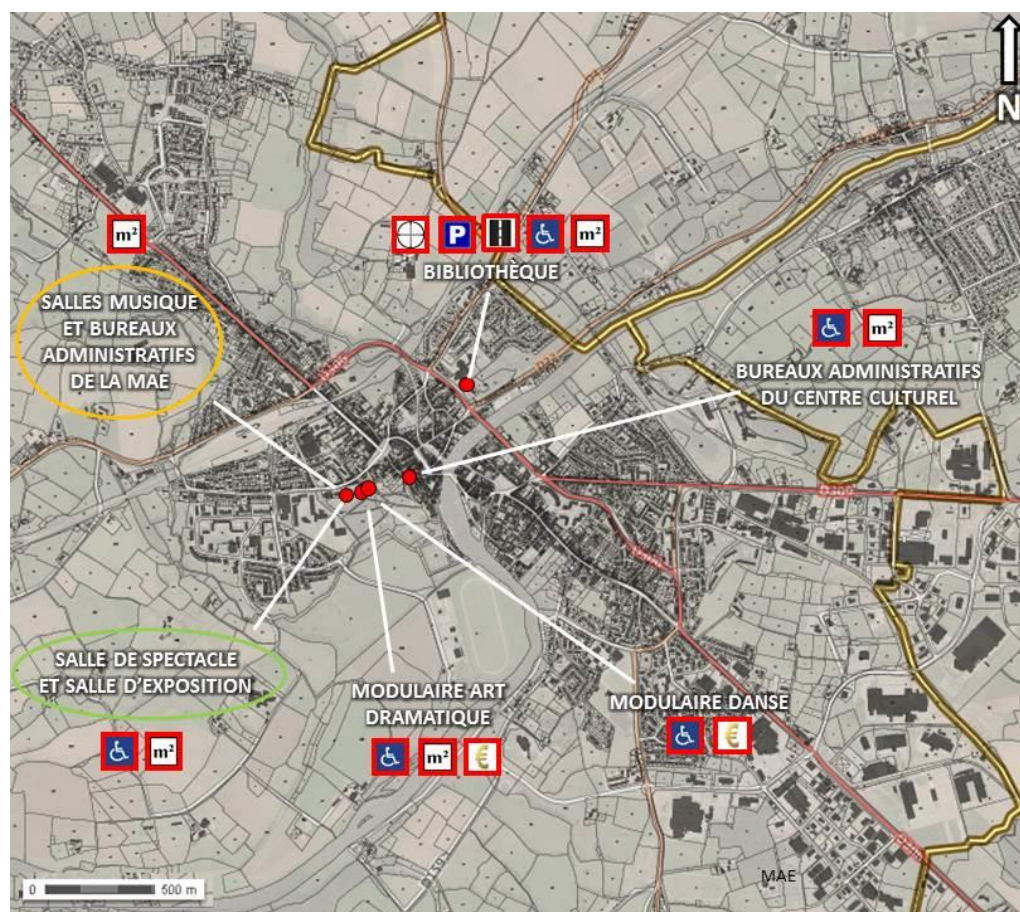
Toutes ces informations sont récapitulées dans le tableau analytique et la carte analytique suivants.

Critères d'adaptabilité \ Equipements inadaptés		Bibliothèque	Centre Culturel	Bureaux administratifs du centre culturel	Salle d'exposition et loges du Centre Culturel	MAE	Modulaires
Accessibilité	Localisation						
	Stationnement des véhicules motorisés						
	Voirie : accès au stationnement pour les véhicules motorisés						
	Accès pour PMR						
Superficie							
Frais de location							

Tableau analytique des équipements culturels inadaptés

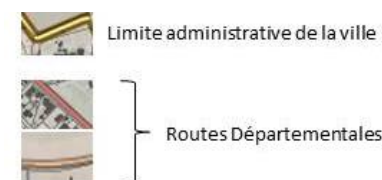
Légende

Appréciation des critères : très mauvais(e) mauvais(e) bon(ne) très bon(ne)



Légende

- Espace dédié à la culture
- Centre Culturel Joelle Theule / Entracte
- Maison des Arts et des Enseignements (MAE)
- Office de Tourisme



Critères d'adaptabilité jugés « mauvais » ou « très mauvais »

- ⊗ Localisation
- P Conditions de stationnement des véhicules motorisés
- H Conditions d'accès au stationnement des véhicules motorisés
- ♿ Accès pour PMR
- m² Surface
- € Coût de location

Carte analytique des équipements culturels inadaptés

Réalisation : Karine Barré

Fond de carte : www.geoportail.gouv.fr

→ **Les équipements manquants**

En sus des équipements inadaptés, constat peut être fait que des équipements font défaut du fait de leur inexistence à divers endroits, pour plusieurs raisons et pour différentes personnes. Ces éléments sont détaillés dans le tableau ci-dessous. Il pourra être envisagé de les concevoir pour parfaire l'offre culturelle de la ville.

Equipements manquants	En quoi et pour qui cela manque-t-il ?	Où cela manque-t-il ?
1 espace ludothèque	Il n'y a pas de lieu de jeu en intérieur dans la ville pour toutes les générations. Il n'y a que peu de lieux de rencontres intergénérationnelles dans la ville.	Près de la bibliothèque, du Centre Culturel
1 auditorium de 250 places	La taille de la salle de spectacle du Centre Culturel est inadaptée pour les comités réduits.	Près des salles de musique et de la bibliothèque car il peut servir de salle d'audition, de salle de conférence
1 Théâtre Poche	Les sièges de la salle de spectacle du Centre Culturel sont trop grands pour les enfants en bas âge. La salle de spectacle du Centre Culturel manque de convivialité, de confidentialité pour des représentations en comités réduits.	Près de la MAE pour les représentations des élèves et de la bibliothèque pour les activités qu'elle organise
4 locaux associatifs	Parmi les 180 associations saboliennes et 368 communautaires occupants diverses salles à Sablé et dans la communauté de communes, la plupart s'arrangent ponctuellement pour trouver un local disponible et beaucoup ont fait une demande de mise à disposition pérenne de locaux pour faciliter l'organisation de leurs activités.	Près de la bibliothèque pour les activités qu'elle peut mettre en place et près de la MAE, du Centre Culturel pour créer du lien
1 salle polyvalente	Bien que de multiples salles polyvalentes existent dans la ville, il n'y a pas de salle de réception à proximité du Centre Culturel.	Près du Centre Culturel pour les réceptions post-spectacle

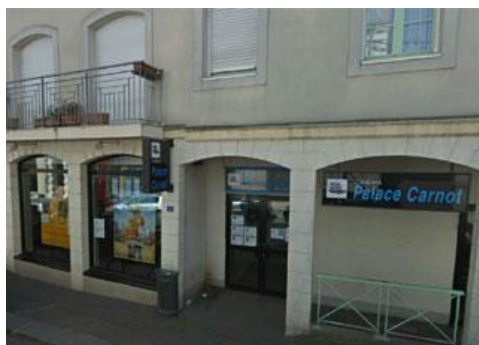
Tableau des équipements culturels manquants (en quoi, pour qui et où)

b- Les équipements adaptés et les équipements hors champs d'action

→ Les équipements adaptés

En revanche, d'autres équipements ne rencontrent pas ces problèmes et semblent être adaptés à leurs fonctions, leur réaménagement ne sera donc pas envisagé.

• Cinéma



Cinéma

Photographie personnelle (12/04/2015)

Il se situe au rez-de-chaussée d'un immeuble dans l'hyper-centre. Le stationnement à proximité y est assez facile du fait de la présence de places de stationnement dans la rue où il se trouve et au niveau de 4 parkings situés à quelques dizaines de mètres chacun. Sa superficie avec ses 650 fauteuils est tout à fait adaptée au potentiel de spectateurs. Son exploitant vient de faire 125 000 euros de travaux pour numériser l'image et le son et refaire la décoration. La ville de Sablé-sur-Sarthe a procédé à une mise aux normes, il y a quelques mois (accès aux PMR). Celle-ci est propriétaire des murs depuis 1994 (le fonds est privé), les frais de location sont donc inexistants pour la Ville.

• Salle d'exposition de la ville dans l'Office de tourisme



Office de tourisme

Photographie personnelle (12/04/2015)

Elle se trouve au sous-sol et est accessible via un ascenseur. Elle a été rénovée en 2010 et mise aux normes d'accessibilité à cette occasion. Sa superficie est adaptée à l'usage qui en est fait, à savoir recevoir des expositions intimistes. La Ville est propriétaire de ce bâtiment.

- **Salle d'Arts Plastiques**



Local Arts plastiques

Photographie personnelle (12/04/2015)

Elle a pris place dernièrement dans l'ancienne maison de fonction du gardien du Parc du Château. Elle se trouve donc à l'une des entrées du Parc, à quelques mètres du Centre Culturel et de la MAE. Tous ses usagers peuvent utiliser le parking du Centre Culturel. Bien sûr, les travaux d'accessibilité ont été réalisés. Cet espace dispose de nombreuses pièces qui permettent de travailler en décroisonnement, ce qui convient bien aux intervenants. La ville est propriétaire des lieux.

- **Salles polyvalentes et locaux associatifs**

Elles se distinguent en ceci que les premières sont comme leur nom l'indique, multi usages, alors que les deuxièmes sont occupées par des associations de manière permanente ou régulière. Il y a actuellement deux grandes salles polyvalentes (180 m² pour l'une et 200 m² pour l'autre), trois plus petites (une de 81 m², les deux autres de 57 m²) et une demi-douzaine de locaux associatifs à Sablé-sur-Sarthe.

Ces salles polyvalentes et locaux associatifs sont excentrés à très excentrés. Cependant, ils sont utilisés car ils servent des besoins de proximité. Chaque salle polyvalente dispose d'un parking quasi attenant dont l'accès est facile. Toutes ont bénéficié de travaux de mise aux normes et sont donc équipées d'accès pour les PMR. Leur taille est adaptée aux fonctions pour lesquelles la population les loue. Les locaux associatifs sont également appropriés : leur taille convient, ils sont accessibles et la ville en est propriétaire.

• Résidence d'artistes



La résidence d'artistes s'installe en 2013 dans l'Atelier du photographe Malicot créé en 1899, restauré en 2010. Elle se définit comme un ensemble d'actions qui conduisent un ou plusieurs artistes, et une structure, l'Atelier Malicot, à croiser, pour un temps donné, leurs projets respectifs, dans l'objectif partagé de produire une exposition, une animation et/ou une publication. Elle veut également contribuer à offrir à un large public une diversité de propositions artistiques. Enfin, elle vise à ancrer le travail artistique dans une réalité territoriale. Elle est accessible (hyper-centre), d'une superficie adaptée et le bâtiment appartient à la ville.

Résidence d'artiste

Source : <http://cdt72.media.tourinsoft.eu/upload/Malicot.jpg>

Equipements		Cinéma	Salle exposition de la ville dans l'Office de tourisme	Salle Arts plastiques	Salles polyvalentes	Locaux associatifs	Résidence d'artistes
Critères d'adaptabilité	Localisation						
	Stationnement des véhicules motorisés						
	Accès au stationnement pour les véhicules motorisés						
	Accès pour PMR						
	Superficie						
Charges immobilières							

Tableau analytique des équipements culturels adaptés

Légende

appréciation des critères : très mauvais(e) mauvais(e) bon(ne) très bon(ne)

→ **Les équipements hors champ d'action**



Local associatif (studio de danse)
Photographie personnelle (12/04/2015)

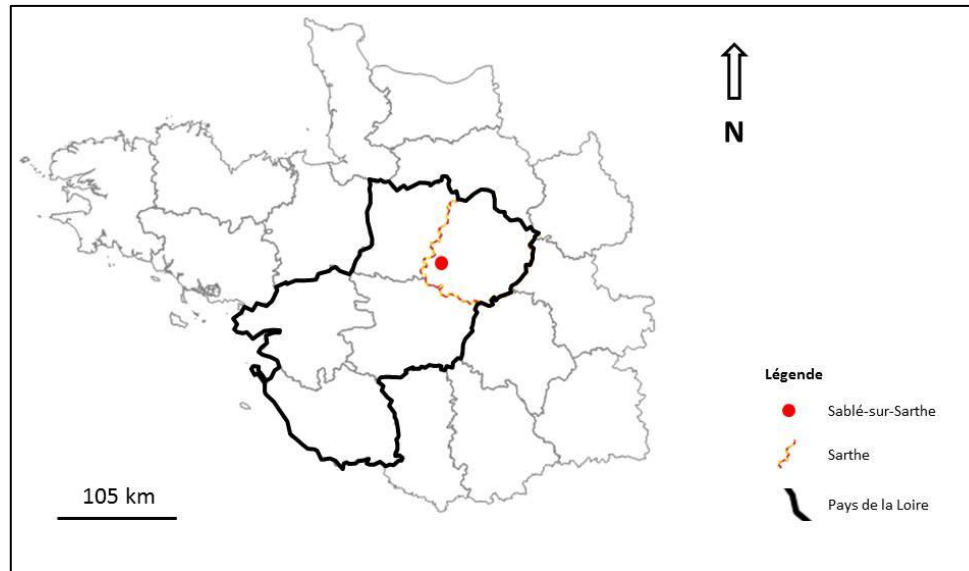
Un studio de danse de 180 m², avec son plateau de bureaux attenant de 70 m², et son local de stockage avec traitement d'air pour entreposer des centaines de costumes et accessoires, construits tout dernièrement pour l'association « Compagnie de danse baroque l'Eventail", dans un ancien bâtiment commercial dans un quartier excentré a été inauguré le 2 février 2015. Le coût de la réhabilitation du bâtiment s'est élevé à 487 640 € pour la partie "danse". En effet, le financement a été assuré pour moitié par la ville de Sablé et pour l'autre moitié par des subventions.

Ce local associatif fait donc exception : il n'est pas adapté mais ne pourra pas être réaménagé. Pourtant, idéalement, il aurait été intéressant que ce studio de danse se situe dans le centre-ville, avec les studios du Conservatoire !

II - Dimensionnement du problème

1- L'ancrage territorial

a- Un partenariat régional important



Localisation de Sablé-sur-Sarthe dans le Nord-Ouest de la France

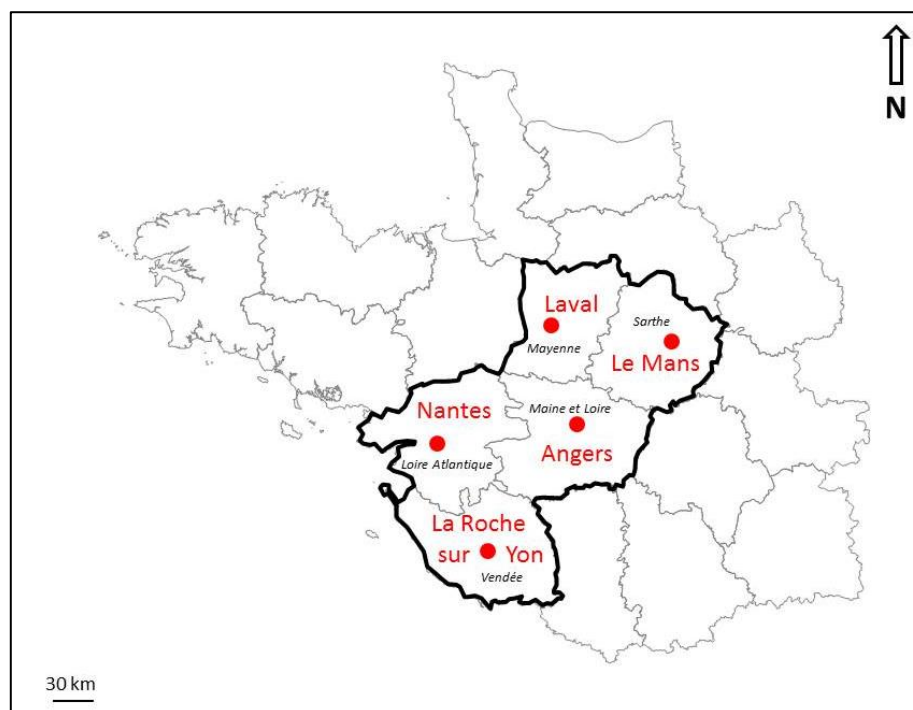
Réalisation : Karine Barré

Source : Articque

Sablé-sur-Sarthe est située dans l'ouest de la France, dans le département de la Sarthe, au nord de la région des Pays de La Loire. Cette dernière, sur les 26 régions que compte la France, est l'une des mieux classée en matière d'offre culturelle. Sans comptabiliser la Région Ile-de-France, elle est notamment la 5^{ème} région en matière de cinéma avec 308 salles (cinéma d'art et essai et cinéma hors art et essai), la 6^{ème} pour la lecture publique avec 995 lieux et la 5^{ème} dans le domaine des conservatoires avec 17 conservatoires (source : culture.com.gouv.fr : Base statistique communale des équipements culturels).

Le Conseil régional s'engage en faveur de la culture en considérant qu'elle joue un rôle fondamental dans la constitution d'une société du vivre ensemble et de la connaissance. Dès lors, il encourage résolument l'existence et l'accès à toutes les formes, pratiques et initiatives culturelles.

La Région Pays de la Loire est constituée des départements de la Sarthe, du Maine-et-Loire, de la Mayenne, de la Vendée et de la Loire-Atlantique dont les chefs-lieux de département sont respectivement Le Mans, Angers, Laval, La Roche-sur-Yon et Nantes. Ces villes sont particulièrement actives sur le plan culturel.



Les gros centres d'offres culturelles dans les Pays de la Loire

Réalisation : Karine Barré

Source : Articque

Des évènements à caractère régional comme La Folle Journée sont des exemples d'un engagement dynamique sur le plan culturel. Ce festival de musique classique, démarré à Nantes en 1995, a atteint une notoriété sur le plan européen et mondial. Il irradie depuis 2002 dans 11 villes des Pays de la Loire dont Sablé-sur-Sarthe où de nombreux concerts sont donnés. Rockissimômes, Festival de rock pour enfant créé et organisé par Sablé-sur-Sarthe a atteint une ampleur régionale. Le Festival de Sablé, festival international de musique baroque créé en 1978, est l'un des plus anciens et des plus réputés en Europe.

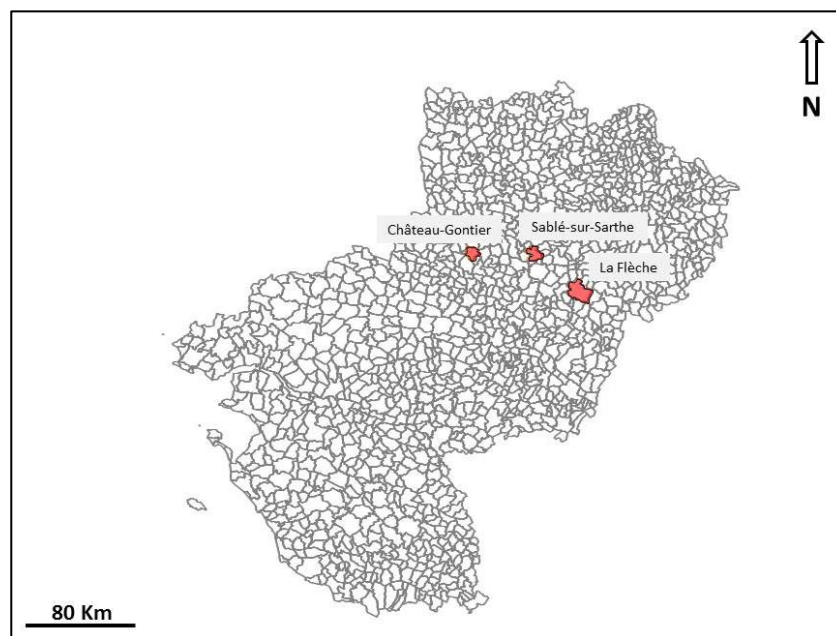
Plus Sablé-sur-Sarthe sera équipé de manière ad hoc en termes de bâtiments à vocation culturelle, plus elle pourra faire perdurer et développer ces partenariats en réseau.

b- Pour un bon maillage d'offres culturelles de proximité sur le territoire sabolien

Sablé-sur-Sarthe se trouve au centre d'une couronne de villes distantes de cinquante kilomètres : Le Mans, Laval et Angers. Le Conseil Départemental de la Sarthe a une forte volonté de promouvoir l'offre culturelle au sein du département. Le subventionnement des services dédiés à la culture en est un témoignage, notamment au Mans. Angers, deuxième ville la plus peuplée de la région, universitaire de surcroît est très investie sur le plan culturel offrant une large gamme d'espaces et de services culturels. Laval fait du développement social un de ses chevaux de batailles proposant dans ce sens une offre culturelle variée à destination d'un public le plus large possible.

Cette couronne est composée d'un deuxième type de villes situées à une trentaine de kilomètres : La Flèche et Château-Gontier. La Flèche, sous-préfecture de la Sarthe, compte 14963 habitants (en 2012) et Château-Gontier, sous-préfecture de la Mayenne, 11759 (source : INSEE). Ces deux villes disposent d'équipements culturels de bonne notoriété - la salle de spectacle et d'exposition "Copélia" gérée par l'association du "Carroi" conventionnée avec la mairie, le théâtre,

l'école de musique notamment pour la première et une scène nationale, un centre d'art dramatique "Le Carré" et le conservatoire de musique et de danse pour la deuxième-.



Les zones culturelles à proximité de Sablé-sur-Sarthe

Réalisation Karine Barré

Source : Articque

En vue d'obtenir un bon maillage géographique de l'offre culturelle via des équipements porteurs et reconnus localement, il apparaîtrait comme pertinent que Sablé-sur-Sarthe développe et réorganise son offre.

Par ailleurs, Sablé-sur-Sarthe présente la particularité d'être limitrophe du département de la Mayenne. Beaucoup d'habitants des villages mayennais avoisinants (Saint-Brice, Les Agets Saint-Brice, Bouère, Saint-Loup-du-Dorat) travaillent et « vivent » à Sablé-sur-Sarthe. Trouver des équipements culturels adéquats à Sablé-sur-Sarthe serait très

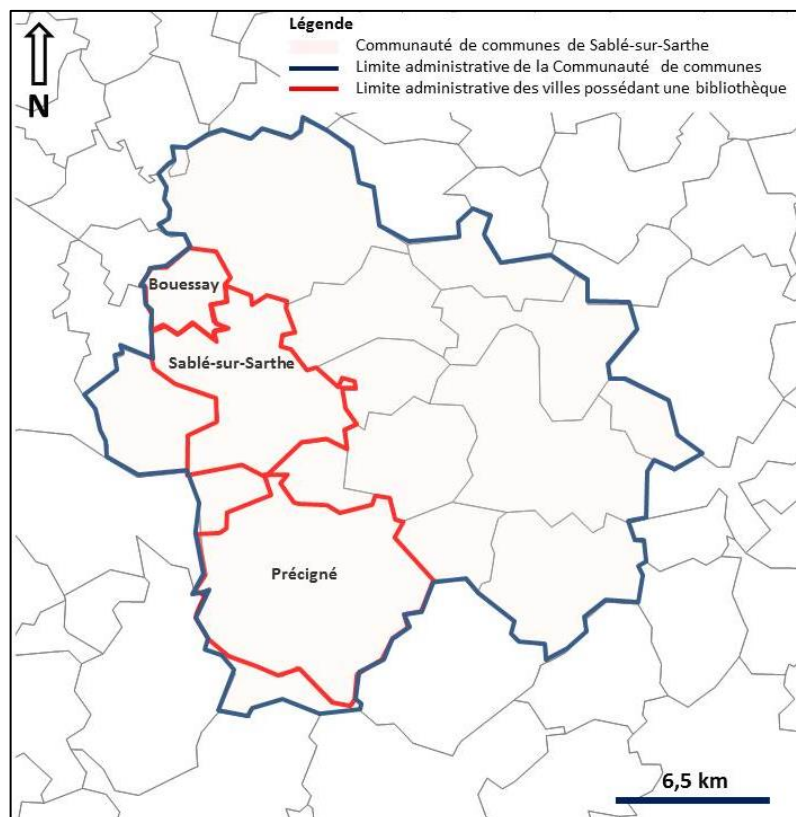
avantageux pour cette population mayennaise résidant plus près de Sablé-sur-Sarthe que de leur propre siège communautaire.

c- Transfert de compétences

Depuis juin 2003, Sablé-sur-Sarthe fait partie de la Communauté de communes de Sablé-sur-Sarthe qui compte désormais 17 communes et s'étend sur un territoire de 36 591 hectares pour rassembler 30 206 habitants (population légale 2010 en vigueur le 1^{er} janvier 2013 (source INSEE).

Comme le décrit l'Article L5214-1 du code général des collectivités territoriales, « une communauté de communes est un Etablissement Public de Coopération Intercommunale regroupant plusieurs communes d'un seul tenant et sans enclave. Elle a pour objet d'associer des communes au sein d'un espace de solidarité, en vue de l'élaboration d'un projet commun de développement et d'aménagement de l'espace ». La loi du 12 juillet 1999 relative au renforcement et à la simplification de la coopération intercommunale a permis aux communes de davantage s'investir dans ce sens d'un rapprochement pour œuvrer dans une même synergie et proposer à l'ensemble de la population des services qui répondent à ses besoins.

La Communauté de communes de Sablé a agi progressivement en ce sens vis-à-vis de la culture. Depuis 2013, la majeure partie des services culturels sont passés à compétences intercommunales. Il restait la lecture publique. Or, il est prévu que ce service effectue ce transfert de compétences en septembre 2015. Ainsi, ce service relevant jusqu'alors d'une compétence ville va voir le bassin de population qu'il concerne tripler (passant de 12 510 habitants à 36 591 habitants).



Réseau de bibliothèques intercommunales

Réalisation Karine Barré

Source : Articque

La bibliothèque de Sablé-sur-Sarthe va devoir travailler en réseau avec deux autres qui se trouvent de part et d'autres de Sablé dans des petits villages distants de 7 kilomètres (Bouessay et Précigné).

Lieu source, la bibliothèque de Sablé-sur-Sarthe va donc devoir élargir la taille de son fonds de livre qui était déjà ressentie, au préalable par les professionnels, comme insuffisant. Le corolaire en étant qu'un besoin d'espace supplémentaire va très nettement s'exprimer.

2- Les intérêts majeurs d'un Pôle : enjeux liés à la résolution du problème par la création d'un Pôle Culturel

De fait, l'impact de l'offre culturelle au niveau départemental et régional, l'étude des différents équipements culturels inadaptés et manquants, conduit à mettre en évidence qu'il serait bénéfique, pour le fonctionnement de la ville, de créer un Pôle qui, de surcroît, répondrait aux besoins d'un bassin de population qui s'accroît en raison d'un passage à l'intercommunalité pour l'espace lecture. L'existence d'un Pôle Culturel permettrait une meilleure lisibilité de l'offre culturelle intercommunale, de diversifier l'offre, de mutualiser les locaux en vue de davantage de transversalité et d'économie de fonctionnement.

a- Une meilleure identification spatiale pour une meilleure accessibilité à l'équipement culturel

La notion de centre-ville est rattachée à celle de rassemblement. En effet, le centre-ville est le lieu des fêtes culturelles. On s'y retrouve lors de manifestations conviviales. En ce sens, il apparaît être un bon lieu de localisation pour un Pôle répondant aux mêmes objectifs. Facilement identifiable, cette localisation permettrait un meilleur repérage pour une meilleure accessibilité.

Le Centre Culturel et la MAE, déjà imposants de par leurs dimensions et leur esthétique, constituent une entité assez vaste, aisément reconnaissable. Cette vastitude, encore amplifiée par la création d'autres bâtiments, contribuerait à faciliter son identification en tant que lieu dédié à la culture. L'organisation en sous blocs en permettrait une identification en îlots et inviterait la population à déambuler entre les différents espaces pour mieux les faire vivre et établir des connexions entre chacun d'eux.

b- Diversification et enrichissement des offres culturelles

La diversification et l'enrichissement des offres culturelles supposent pour se faire, d'avoir des équipements appropriés. La création d'une ludothèque dans ce Pôle en serait une bonne illustration. Avoir une salle d'exposition plus grande répondrait également à cette volonté. L'enrichissement des offres élargirait le potentiel du public mobilisable et permettrait de répondre aux attentes d'un public plus diversifié.

En offrant un melting-pot d'offres culturelles sur un même espace, de nouveaux rapports entre la population seraient impulsés ; la proximité faisant se croiser des personnes usagères d'activités différentes. De plus, l'image assez sacralisée du Centre Culturel s'en trouverait plus populaire (dans le sens positif du terme). L'idée assez couramment exprimée que c'est un lieu élitiste se verrait démentie par la fréquentation du Pôle par un public plus varié (lecteurs, joueurs, auditeurs, danseurs, musiciens, spectateurs, membres d'association).

Il n'est pas rare que la participation aux animations mises en place par les bibliothécaires soit proposée sur inscription car l'espace est trop juste pour recevoir un public plus vaste. Si la bibliothèque disposait de locaux plus spacieux, il pourrait en être autrement. Les locaux de la bibliothèque actuelle disposaient d'un tout petit amphithéâtre pour les conférences et les contes. La présence d'un auditorium à proximité des différents services résoudrait cette problématique. Dans la même logique, l'école de musique y trouverait également son compte.

On remarque que dans les milieux urbains, il y a plus de structures et proportionnellement davantage de fréquentation, ainsi est-il possible de penser que plus l'offre est importante plus l'accès à la culture est avéré. La construction d'un Pôle conséquent irait dans ce sens.

c- Pour la population

→ Démocratisation de la culture

Dans une perspective volontariste de démocratisation de la culture et d'égalité à la culture pour tous, telle que le préconisait en 1959 Malraux alors Ministre chargé du premier Ministère dédié à la culture, il est possible d'avancer que l'accès aux équipements culturels est l'affaire de tous, peu importe l'appartenance :

- à une instance géo politique (état, région, département, communauté de commune),
- à une catégorie d'âge (jeunes, adultes, seniors),
- à une classe sociale donnée disposant d'un niveau de ressources donné (ouvriers, cadres, professions libérales),
- à une culture (immigrés, autochtones).

Or, on peut penser qu'en fonction des revenus dont dispose une population, de son appartenance culturelle, l'accès à l'offre culturelle ne sera pas le même. Selon le service des inscriptions aux activités culturelles, les personnes demeurant dans le quartier défavorisé le plus éloigné du lieu des activités fréquentent moins les équipements culturels. Un problème de possibilité de déplacement est certainement en cause, peut-être aussi une méconnaissance de l'offre dû à une diminution des contacts avec cette dernière et enfin, des moyens moindres. Dans le compte-rendu communautaire du 27 février 2015, il est noté que deux quartiers excentrés de Sablé-sur-Sarthe (Montreux et La Rocade) sont retenus pour bénéficier du programme d'intérêt Régional mentionné au contrat du plan Etat Région notamment au niveau de l'indice de pauvreté. La localisation d'un équipement culturel en centre-ville engendre donc probablement des problèmes de fréquentation par les classes les plus aisées.

Cependant, la mise en place d'un Pôle attractif attisant la curiosité pourrait remédier à cela et lever ce handicap. Ainsi, l'insertion dans la médiathèque d'une ludothèque (service gratuit au moins dans l'utilisation des jeux sur place) pourrait faire se déplacer les classes défavorisées qui n'ont pas forcément les moyens d'acheter des jeux.

→ **Epanouissement, développement de la créativité**

A défaut de servir de levier social –la preuve d'un tel processus restant à faire-, la culture et l'art sont utiles dans notre société. Ils changent l'état d'esprit d'une civilisation et peuvent avoir un impact sur les choix et les modes de vie de chacun. L'observation montre que s'il existe un public avéré et habitué à la culture, un public potentiellement mobilisable, il y a aussi un "non public", c'est-à-dire un public à qui la culture ne parle pas pour diverses raisons économiques, culturelles et sociales. Il est donc important de créer du désir culturel grâce à l'éducation culturelle. De ce point de vue, la mise en exergue des services d'enseignements artistiques par la création d'un Pôle Culturel à Sablé-sur-Sarthe participerait de cette action.

→ **Vecteur de socialisation et de participation à la cohésion sociale**

Le rapport à la culture ces dernières décennies s'est trouvé fortement impacté par l'arrivée des multimédias qui se sont vus prendre une place de plus en plus grande. Or, comme le confirme le sociologue Philippe Urfalino, ce n'est pas parce qu'une population ne fréquente pas les établissements culturels qu'elle n'entretient pas pour autant de rapports avec la culture, que cette population se trouve exclue de la culture. Face à la culture du chez soi peut s'introduire une pratique des cultures émergentes au sein des établissements avec l'introduction notamment d'espaces multi médias. Le croisement pluridisciplinaire d'offres au sein d'un espace comme un Pôle peut aussi répondre aux besoins de ce public. Les lieux peuvent s'adapter aux usages (travail de groupe, médiation, postures de lecture et de travail assouplies) rejoignant ainsi

l'idée de bibliothèque troisième lieu, en plein développement en Europe. En effet, le troisième lieu, notion forgée au début des années 1980 par Ray Oldenburg, professeur de sociologie urbaine à l'université de Pensacola en Floride, se distingue du premier lieu, sphère du foyer, et du deuxième lieu, domaine du travail. Il s'entend comme volet complémentaire, dédié à la vie sociale de la communauté, et se rapporte à des espaces où les individus peuvent se rencontrer, se réunir et échanger de façon informelle.

Par ailleurs, l'existence de parcs de jeux extérieurs dans chaque quartier de la ville de Sablé-sur-Sarthe est frappante. Beaucoup de familles s'y retrouvent dès qu'il fait beau mais, lorsqu'il fait mauvais temps, aucun espace ne leur permet de se retrouver, de jouer et d'échanger. Une grande bibliothèque assortie d'une ludothèque offrirait à ces familles un espace propice en adéquation avec ces besoins.

d- Mutualisation des locaux

Lorsque des services sont dans des bâtiments proches les uns des autres, on sort des logiques sectorielles. On est dans une dynamique d'interdisciplinarité et de transversalité. La proximité facilite la mise en place d'actions concertées, la réalisation de projets communs fédérateurs. On assiste à plus de convergence et de synergie entre les différents acteurs. Une certaine perméabilité et porosité peut s'opérer non seulement entre les travailleurs mais aussi entre les publics. C'est bien ce que la création d'un Pôle Culturel viserait et rendrait possible.

Le rapprochement d'équipements dédiés à la culture favoriserait la mutualisation des locaux. L'auditorium, la salle d'exposition, la salle polyvalente, les salles pour les associations se verraient utilisés par différents services et fréquentés par différents publics.

La mutualisation des équipements entraîne une diminution des coûts d'entretien (moins de déplacement pour les agents d'entretien entre les différents sites, utilisation de matériel commun). Une gestion commune des dépenses énergétiques peut être mise en place afin d'en diminuer le montant. Enfin, un regroupement d'équipement génère un moindre impact environnemental (moins de déplacements). Autant d'atouts en faveur d'un rassemblement en Pôle.

e- Schéma récapitulatif

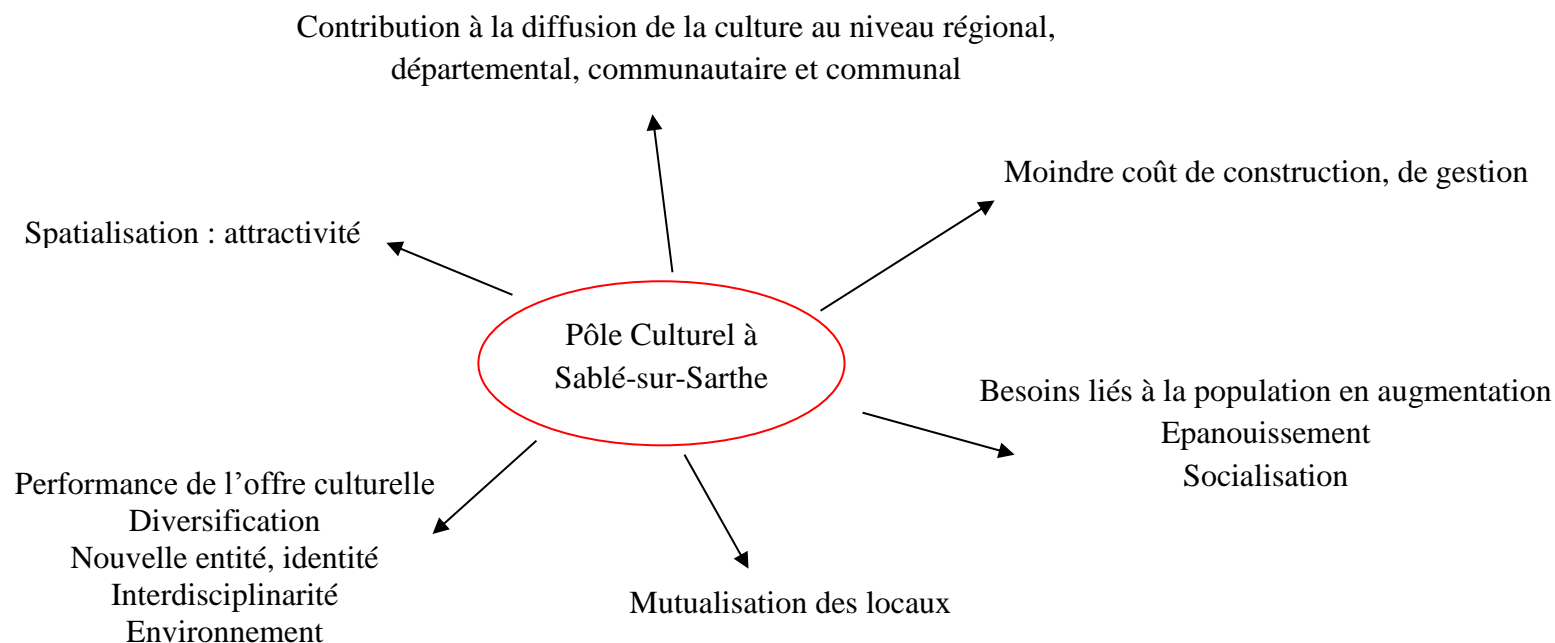


Schéma récapitulatif de l'intérêt d'un Pôle Culturel à Sablé-sur-Sarthe

Réalisation : Karine Barré

III - Aménagement

Certains équipements culturels à Sablé-sur-Sarthe sont défaillants. De fait, ils ne constituent pas, actuellement, des vecteurs optimaux de diffusion pour la culture. En vue de ses enjeux, ce problème peut être solutionné par la création d'un Pôle Culturel. Il faudra aménager ce Pôle de façon à ce que chacun des critères d'adaptabilité mentionnés dans l'analyse fonctionnelle des équipements culturels existants (à savoir : l'accessibilité, la superficie et les frais de location) soit « bon(ne) » ou « très bon(ne) ».

1- Localisation et contexte urbain

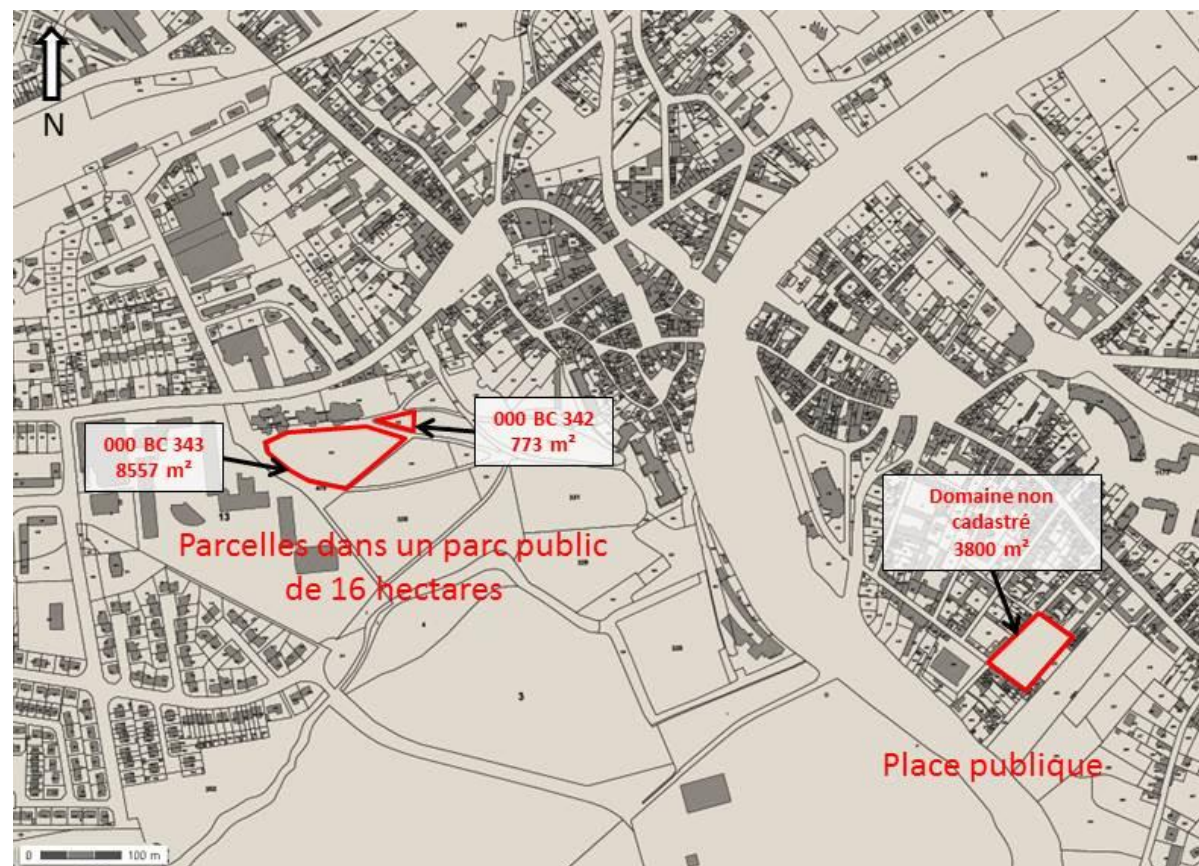
Pour les raisons explicitées précédemment, le Pôle Culturel doit être créé dans le centre-ville. Concernant les procédures d'aménagements, plusieurs options associables ont été envisagées :

- la création des bâtiments sur une parcelle communale libre de toute affectation
- l'utilisation de bâtiments communaux inoccupés avec éventuellement agrandissement de ces derniers et/ou adjonction de nouveaux bâtiments
- la destruction de bâtiments communaux vétustes inutilisés permettant la création de nouveaux bâtiments.

Deux emplacements peuvent permettre de mettre en œuvre ces différentes possibilités dans le centre-ville :

- une place publique (domaine non cadastré) accueillant un parking pratiquement inutilisée : la place du marché aux Porcs, d'une superficie de 3800 m²

- deux parcelles municipales non boisées dans un parc public de 16 hectares : 000 BC 343 et 000BC342 respectivement de 8557 m² et 773 m² (source : <http://www.cadastre.gouv.fr>)



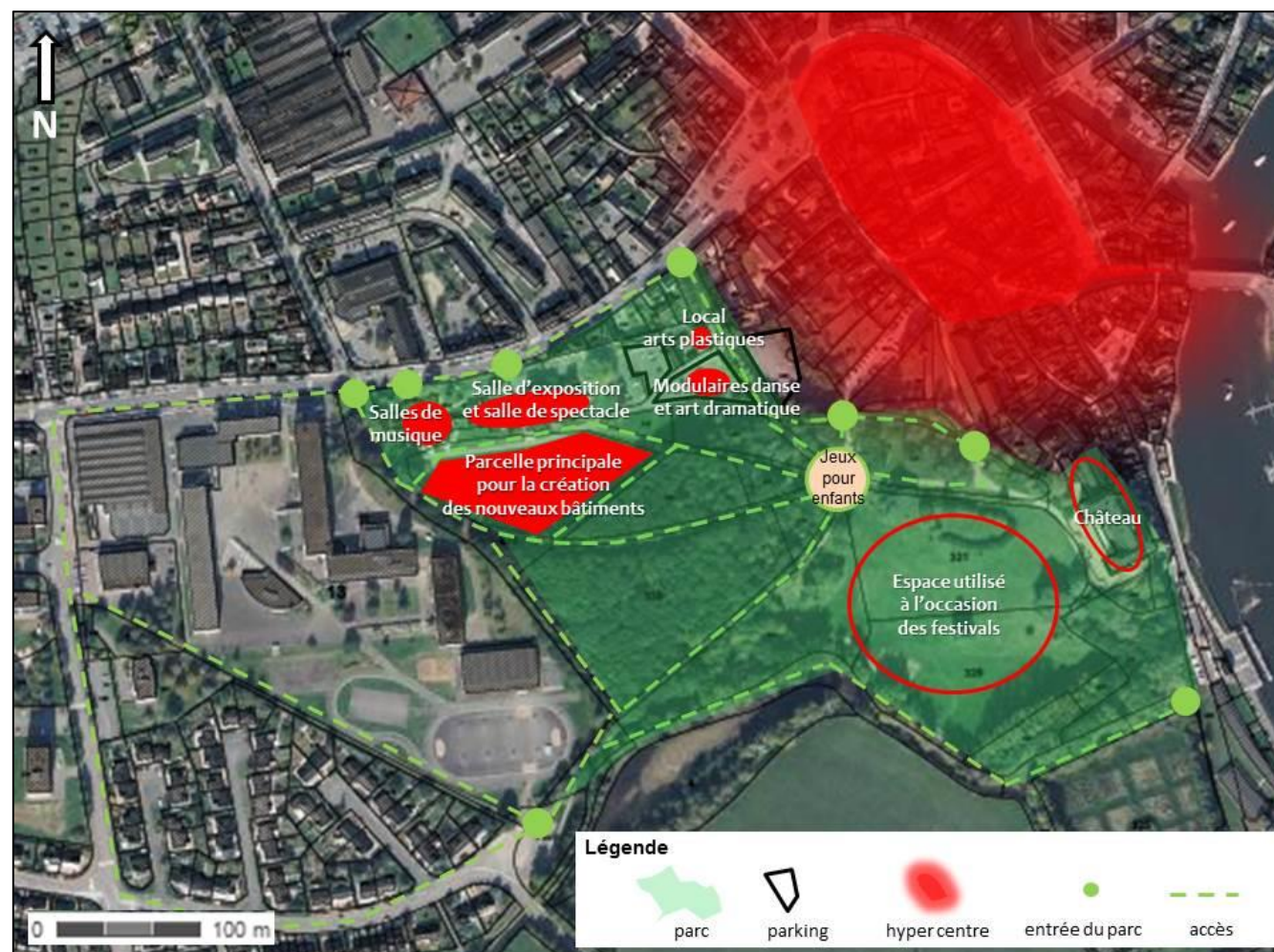
Localisation des emplacements envisagés pour la création du Pôle Culturel dans le centre-ville de Sablé-sur-Sarthe

Réalisation : Karine Barré

Fond de carte : www.geoportail.gouv.fr

La deuxième option s'avère être la plus pertinente pour de multiples raisons. Tout d'abord, le parc est plus proche de l'hyper centre que la place publique ce qui est un point positif en matière d'accessibilité et la superficie de l'espace constructible est plus importante dans le parc. De plus, et contrairement à la place publique, ce dernier accueille déjà plusieurs équipements en lien avec la culture : un château contenant la BnF, le Centre Culturel de la ville (salle de spectacle et salle d'exposition) et la MAE (modulaires Danse et Art Dramatique, local Arts Plastiques, salles de musique et bureaux administratifs). Or, ces deux derniers équipements (Centre Culturel et MAE) sont, d'après l'analyse fonctionnelle des équipements culturels de la ville précédemment exposée, relativement fonctionnels malgré quelques problèmes précédemment évoqués. Ces deux équipements sont donc exploitables dans le cadre de la création d'un Pôle Culturel. Financièrement et pratiquement parlant, cette option est donc plus avantageuse. Qui plus est, construits en 1982, dans un style architectural bien particulier, ces équipements confèrent une certaine identité à la ville qu'il serait intéressant de conserver. Enfin, grâce aux vertus de la verdure, ce parc est également un lieu favorable à la réception et à l'apprentissage, activités que le Pôle vise à accueillir à travers sa dimension culturelle.

Par ailleurs, ce parc est situé en zone non inondable. En revanche, il est situé en ZPPAUP (voir cartographie et réglementation en annexe) et a été classés monuments historiques le 18 octobre 1983. Il possède l'agrément « Refuge LPO – jardin d'oiseaux ». Une convention fixant les obligations de chacun dans le cadre de ce partenariat a été signée en février 2008 entre la Ville de Sablé et la Ligue de Protection des Oiseaux. Il devra donc être tenu compte de ces différents éléments lors de la l'aménagement du Pôle.



Etat des lieux du site actuel

Réalisation : Karine Barré

Fond de carte : www.geoportail.gouv.fr



J'ai choisi d'utiliser principalement, pour la création des équipements, la parcelle 000 BC 343 car c'est la plus proche des bâtiments principaux existants. Un léger débordement sur les parcelles voisines n'est pas problématique dans la mesure où elles appartiennent également à la commune.

Centre Culturel actuel et parcelles 000 BC 342 et 000 BC 343
Photographies personnelles (12/04/2015)

2- Superficie et agencement

Pour chaque équipement à créer, une estimation de la superficie nécessaire a été effectuée à partir des propos recueillis par les employés et élus municipaux.

La superficie de la médiathèque a aussi été calculée en tenant compte des critères d'éligibilité concernant la perception de subventions de l'État, dans le cadre de la Dotation générale de décentralisation (concours particulier en faveur des bibliothèques municipales et bibliothèques départementales de prêt), pour la construction ou l'extension d'une bibliothèque. De fait, pour être éligible, la surface minimale de la bibliothèque doit être strictement supérieure à 100 m². Le seuil d'éligibilité varie également en fonction de la population communale (la population prise en compte est celle qui est retenue pour le calcul de la D.G.F.) : pour les communes de 1 430 habitants à 25 000 habitants, le seuil est de 0,07 m² par habitant, soit pour Sablé-sur-Sarthe : 12 510 habitants X 0,07 m² = 875,7 m². L'actuelle bibliothèque a une superficie de

900 m². Dans le cadre de son passage à l'intercommunalité, elle prévoit d'augmenter son stock de livres et le double de la surface actuelle serait nécessaire. De plus, la médiathèque prévue pour le Pôle possèdera un espace ludothèque de 200 m². Sa superficie totale sera donc de 2000 m².

Equipements à créer	Superficies minimales (m²)
2 studios de danse (restitution du modulaire actuel)	400
1 théâtre poche (restitution du modulaire actuel)	850
1 auditorium	750
4 locaux associatifs	150
1 salle de convivialité	450
1 médiathèque (comprenant un espace ludothèque)	2000
Les bureaux administratifs du Centre Culturel	300
L'agrandissement de la salle d'exposition du Centre Culturel	250
L'agrandissement des loges, de la salle de repos du Centre Culturel	70
TOTAL	5220

Tableau des équipements à créer et leur superficie

Grâce à ce chiffrage de la taille respective de chaque équipement, la distribution spatiale des différents éléments du pôle a pu être réfléchi. S'est posée la question des façons possibles de construire autour des bâtiments existants dont l'aménagement des locaux est spécifique à leur utilisation et qui doivent donc garder leur fonction actuelle. Trois éventualités ont été émises :

- création de nouveaux bâtiments à côté des bâtiments actuels
- extension des bâtiments actuels
- adjonction de bâtiments aux bâtiments actuels (nouveau bâtiment collé à l'actuel).

J'ai fait les choix suivants :

- ⇒ Adjonction d'un bâtiment, dédié à la danse et au théâtre, aux salles de musique actuelles pour garder tous les enseignements de la MAE ensemble (excepté l'art plastique parce qu'un local adapté lui est déjà dédié près du parking).
- ⇒ Extension de la salle d'exposition du Centre Culturel, agrandissement des loges et adjonction des bureaux administratifs du Centre Culturel au Centre Culturel lui-même.
- ⇒ Création d'un nouveau bâtiment comprenant une médiathèque, une ludothèque, un auditorium, une salle polyvalente et des locaux associatifs afin que la médiathèque dispose aussi de ces différents équipements pour exercer les nombreuses activités qu'elle met régulièrement en place.

Ainsi, trois zones correspondant à trois bâtiments différents se distinguent en sous pôles. En revanche, ces derniers ne sont pas complètement imperméables les uns entre les autres. De fait, le but de ce Pôle Culturel est de créer de la synergie, c'est-à-dire de mettre en commun plusieurs actions concourant à un effet unique et aboutissant à une économie de moyens. Son aménagement doit permettre la transversalité, la communication et l'échange afin de créer un mutualisme, un collectivisme, une harmonie. Des passerelles dallées seront donc prévues pour circuler entre les différentes zones et leur donner une certaine homogénéité.

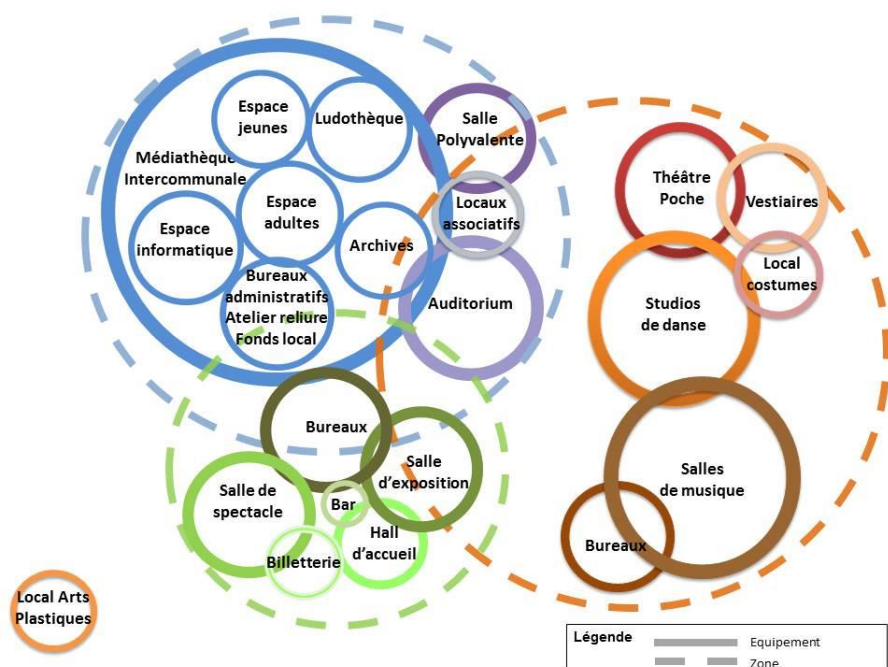


Schéma synthétique de la distribution des équipements en trois zones ouvertes les unes sur les autres
Réalisation : Karine Barré

S'est également posée la question de savoir s'il était nécessaire de prévoir un espace d'entrée commun aux trois zones précédemment définies.

Avantages d'une entrée commune	Inconvénients d'une entrée commune
Désacralisation du lieu culturel car passage obligatoire par l'entrée	Trop de passage
Meilleure connaissance de l'ensemble du Pôle	Gestion des locaux (ménage, clé...) plus difficile
Plus de socialisation, de communication et d'échanges	Moins bonne identification des différents îlots
	Difficulté de mise en place étant donné la présence de 3 bâtiments différenciés

Tableau des avantages et des inconvénients d'une entrée commune pour le Pôle Culturel

En raison de la supériorité quantitative et qualitative (selon mes propres valeurs) des inconvénients, j'ai pris la décision de ne pas concevoir d'espace d'entrée commun.

Grâce à une modélisation du projet sur le logiciel Sketchup, les différents locaux supplémentaires tels que les vestiaires, sanitaires, salles de rangement etc. ont pu être ajoutés au projet et la superficie totale des ouvrages à créer a pu être déterminée.

Eléments à créer	Hauteur (m)	Largeur (m)	Profondeur (m)	Surface d'emprise au sol unitaire (m ²)	Nombre d'unités	Surface d'emprise au sol totale par élément (m ²)
studio de danse	4,0	8,0	12,5	400,0	2,0	800,0
placard	4,0	5,1	1,7	34,8	1,0	34,8
vestiaires	4,0	3,0	5,0	60,0	2,0	120,0
couloir	/	/	/	180,0	1,0	180,0
local costumes	4,0	2,4	5,0	48,4	1,0	48,4
théâtre poche	6,0	10,0	14,5	870,0	1,0	870,0
sanitaires (3 WC classiques : 4*1,3*2 1 WC handicapé : 4*1,5*3 1 douche : 4*2*2)	4,0	5,4	5,0	108,0	1,0	108,0
SOUS TOTAL PAR ZONE (m ²)						2161,2
auditorium	3,0	12,0	20,8	749,9	1,0	749,9
local associatif	3,0	4,0	5,0	60,0	1,0	60,0
local associatif	3,0	5,3	3,0	47,3	2,0	94,5
local associatif	3,0	3,0	5,0	45,0	1,0	45,0
salle polyvalente (cuisine : 4*5*2,01*3)	3,0	12,5	12,0	450,0	1,0	450,0
couloir	/	/	/	67,5	1,0	67,5

sanitaires (3 WC classiques : 4*2*1,18 1 WC handicapé : 4*1,5*2,5)	3,0	5,0	5,0	75,0	1,0	75,0
espace jeunesse	3,0	19,2	25,1	1441,2	1,0	1441,2
espace adulte	3,0	19,2	16,1	927,1	1,0	927,1
espace informatique	3,0	11,5	32,2	1115,2	1,0	1115,2
ludothèque	3,0	17,0	8,8	449,8	1,0	449,8
archives	3,0	20,8	17,8	1109,8	1,0	1109,8
bureaux + secrétariat + fonds local + atelier reliure	3,0	28,2	9,3	787,9	1,0	787,9
couloir	3,0	2,2	8,8	57,4	1,0	57,4
sanitaires (6 WC classiques : 3*1,3*2 1 WC handicapé : 3*1,5*3)	3,0	4,0	9,3	111,6	1,0	111,6
SOUS TOTAL PAR ZONE (m²)						7541,9
bureaux administratifs du centre culturel	/	/	/	312,3	1,0	312,3
agrandissement de la salle d'exposition	/	/	/	252,3	1,0	252,3
Agrandissement des loges et de la salle de repos	/	/	/	70	1	70
SOUS TOTAL PAR ZONE (m²)						634,6
					TOTAL (m²)	10337,7

Tableau de tous les équipements à créer et leur superficie

Afin d'obtenir la surface d'emprise au sol totale du Pôle, à cette surface au sol de bâti « à créer » peut être ajoutée la surface de bâti existante (à savoir : les 1 200 m² de salles de musique et bureaux administratifs de la MAE, les 100 m² du local Arts Plastiques et les 1 200 m² du Centre Culturel). Ainsi, on peut prévoir que le Pôle Culturel aura une surface d'emprise au sol, c'est-à-dire une surface correspondant à la "projection verticale du volume de la construction, tous débords et surplombs inclus" selon l'article R. 420-1 du Code de l'urbanisme, de 12 767 m².

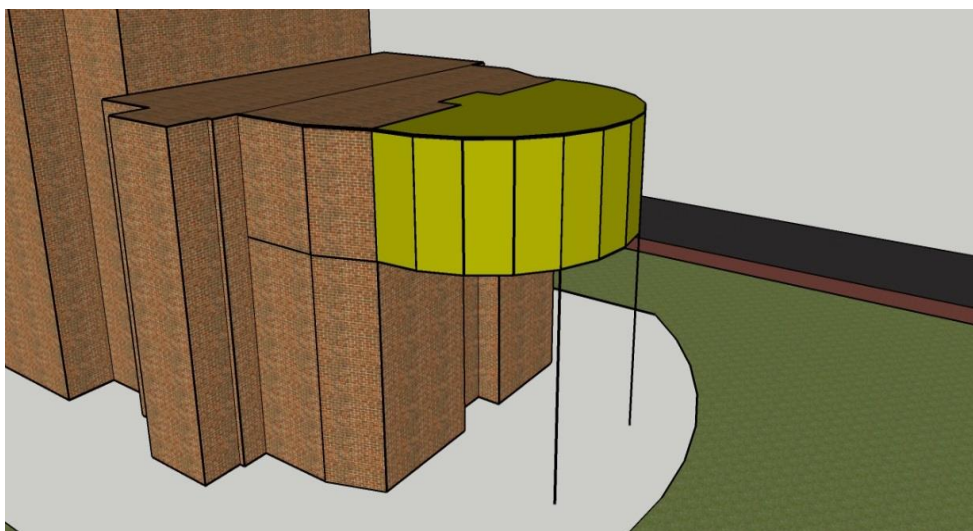
→ Centre Culturel (spectacles et expositions)



Centre Culturel actuel

Photographie personnelle (12/04/2015)

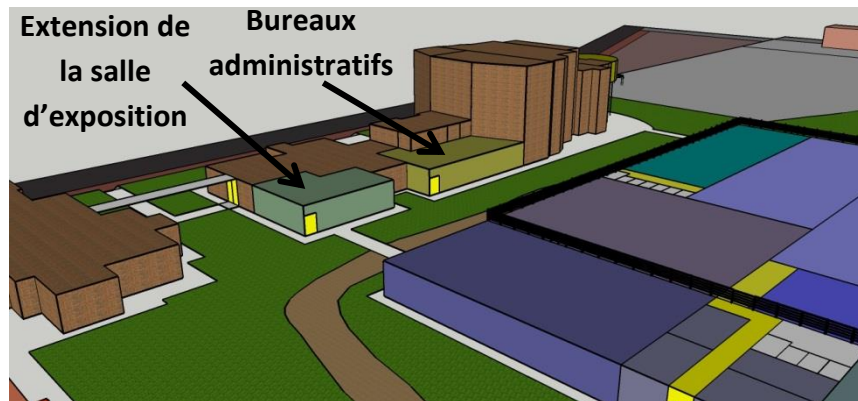
Bâtiment vieux de 33 ans, le Centre Culturel, malgré son bon fonctionnement global, nécessite d'être légèrement transformé dans le cadre de ce projet.



Extension des loges et de la salle de repos

Réalisation : Karine Barré (couleurs utilisées comme outil de différenciation des équipements)

3 loges de 9 m² chacune et une salle de repos de 8 m² accessibles seulement par des escaliers, nécessitent d'être doublées en superficie pour offrir une meilleure qualité d'accueil aux artistes. 70 m² seront donc ajoutés à l'étage concerné grâce à une extension en demi-cercle et un ascenseur pour les PMR sera mis en service.



Extension de la salle d'exposition et ajout de bureaux administratifs

Réalisation : Karine Barré (couleurs utilisées comme outil de différenciation des équipements)

→ **MAE (musique, danse, théâtre, arts plastiques)**

La salle d'exposition, d'une superficie actuelle de 300 m², sera agrandie de 252 m² pour permettre une bonne circulation du public lors d'expositions conséquentes et une bonne mise en valeur de ces dernières.

312 m² de bureaux administratifs seront ajoutés pour une meilleure pertinence d'action (gain de temps et d'énergie, efficacité, lien direct avec l'équipement) pour les salariés du Centre Culturel.



Salles de musique et bureaux administratifs de la MAE

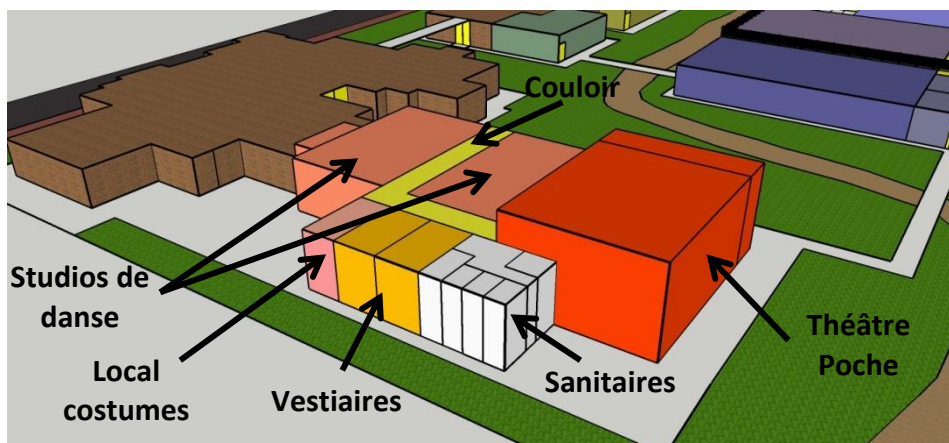
Photographies personnelles (12/04/2015)



Local Arts Plastiques de la MAE
Photographie personnelle (12/04/2015)



Modulaires Danse et Théâtre de la MAE
 Photographie personnelle (12/04/2015)

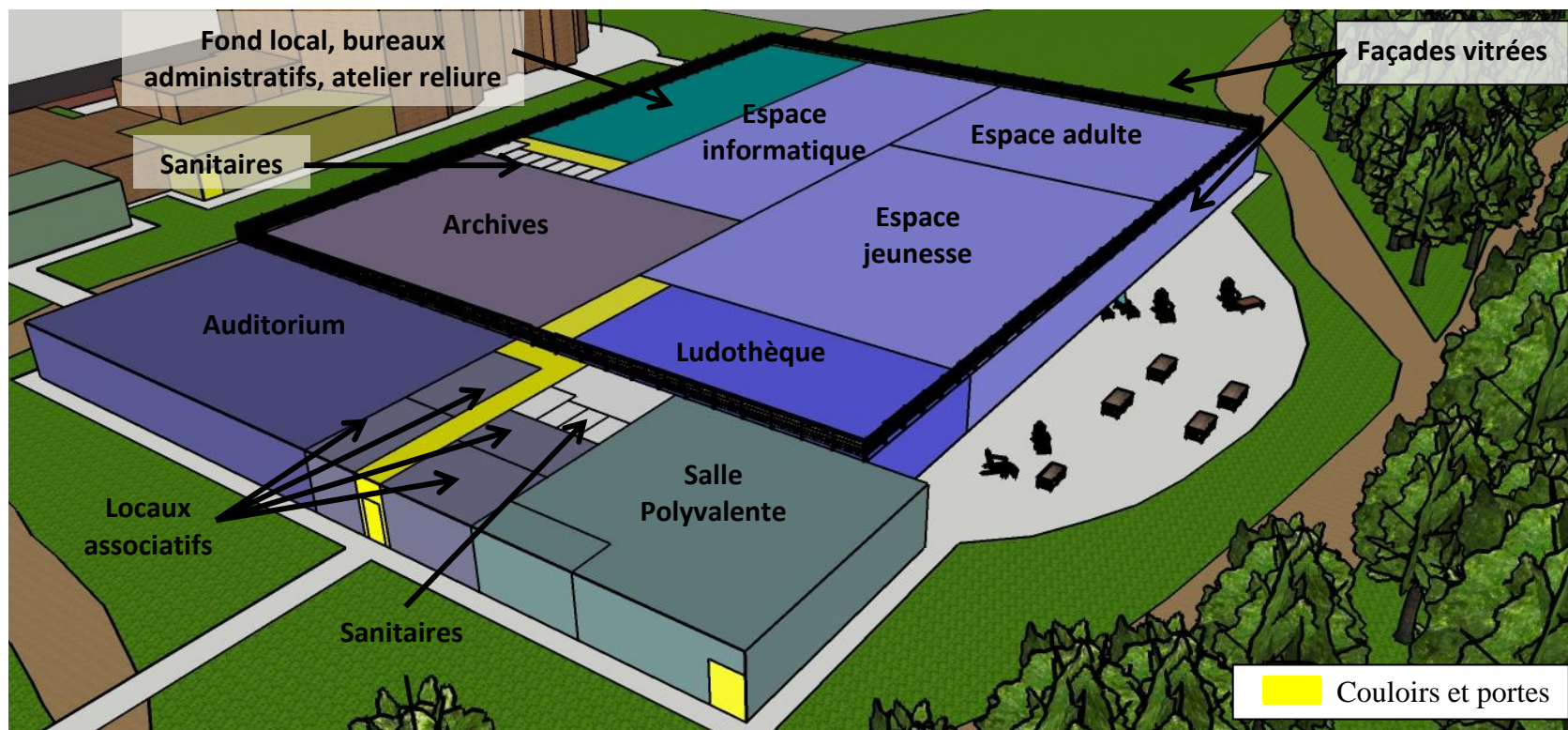


Adjonction de deux studios de danse, d'un théâtre poche et de leurs annexes aux salles de musiques et bureaux administratifs de la MAE

Réalisation : Karine Barré (couleurs utilisées comme outil de différenciation des équipements)

Quatre types d'enseignement danse sont dispensés (modern jazz, classique, contemporain, hip-hop) mais les horaires sont différents, c'est pourquoi deux studios de 400 m² suffiront. Un théâtre poche de 870 m² sera également ajouté. Des annexes (local costume, vestiaires et sanitaires) seront accessibles depuis ces deux équipements. Les salles de musiques et bureaux en possèdent déjà dans le bâtiment existant.

→ Médiathèque, ludothèque, auditorium, locaux associatifs et salle polyvalente



Construction d'un bâtiment comportant : une médiathèque, une ludothèque, un auditorium, des locaux associatifs et une salle polyvalente

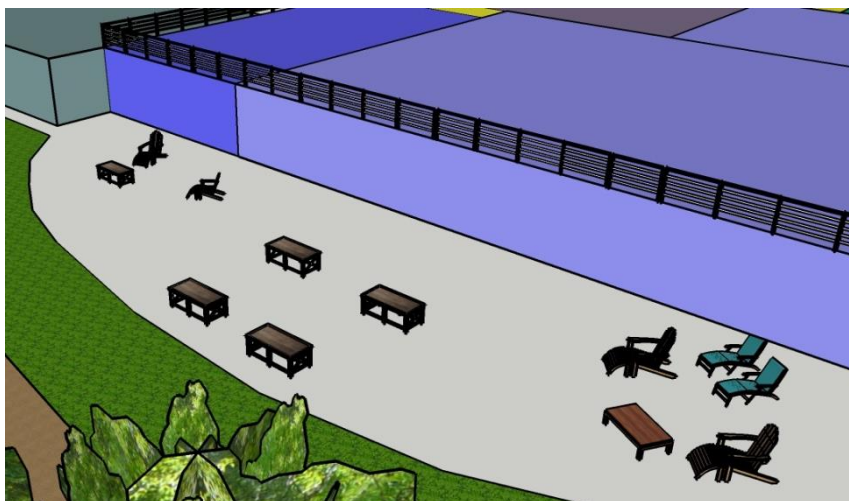
Réalisation : Karine Barré (couleurs utilisées comme outil de différenciation des équipements)



Deux façades en baies vitrées

Source : <http://news.editions-des-halles.com/001811.jpg>

L'espace médiathèque possèdera deux façades en baies vitrées afin d'ouvrir l'espace vers l'extérieur, d'avoir une vue sur la verdure et une meilleure visibilité du lieu depuis l'extérieur et de désacraliser le lieu. La façade de la ludothèque sera aussi en verre.



Terrasse sur et devant la médiathèque et la ludothèque

Réalisation : Karine Barré (couleurs utilisées comme outil de différenciation des équipements)

Pour que la population puisse apprécier les livres, revues de la médiathèque et les jeux de la ludothèque tout en profitant du soleil et de la verdure, à la belle saison, pendant les heures d'ouvertures au public, des tables basses, transats et parasols seront disposés à deux endroits :

- Sur un toit terrasse sécurisé par des barrières supérieures à 1 m de haut (conformément à la législation pour les terrasses de premier étage) au-dessus de l'espace médiathèque. Son accès se fera par un ascenseur (adapté pour les PMR) situé à l'entrée de la médiathèque.

- Sur un espace dallé, devant la baie vitrée de la médiathèque et de ludothèque, côté parc.

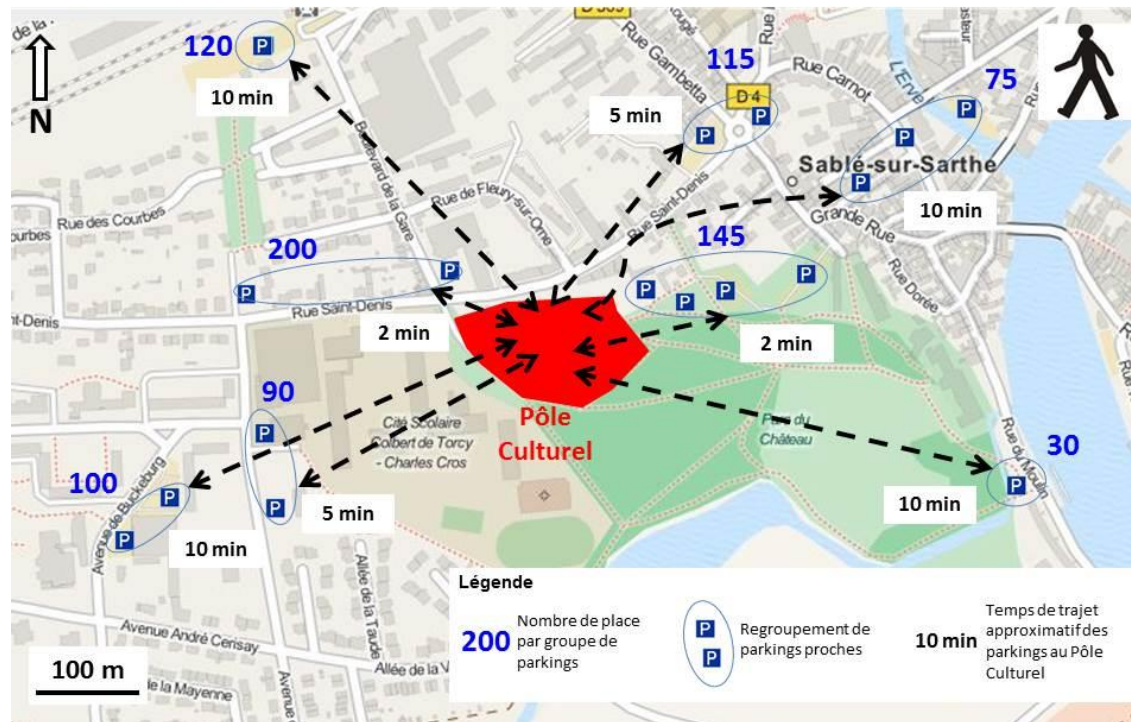
Cette démarche s'inscrit dans une volonté de promotion de la lecture en accentuant son effort d'ouverture en direction de tous les publics. Une médiathèque, porte locale d'accès à la connaissance, se doit d'être un lieu de découvertes, de rencontres mais aussi d'échanges et de convivialité. Un distributeur de boisson sera dans cette optique disponible à l'entrée.

Le toit terrasse pourra également servir de lieu de projection pour les cinémas de plein air.

3- Accessibilité

La voirie permet un accès aisé aux parkings pouvant être utilisés à proximité du Pôle, il n'est pas nécessaire de prévoir son réaménagement.

a- Voitures



Une étude de la densité de stationnements existante pour les véhicules motorisés permet de déterminer s'il est nécessaire de créer un parking.

Parkings à proximité du Pôle Culturel

Réalisation : Karine Barré

Fond de carte : OpenStreetMap

Comme l'illustre la carte ci-dessus, 875 places de parkings sont disponibles dans un périmètre d'une distance équivalente à 10 min maximum de marche à pied. Il y a également des places de stationnement le long des rues situées dans ce périmètre (notamment 40 places le long de la rue Saint-Denis, rue d'accès direct au site). Or, la salle de spectacle du Centre Culturel a une capacité d'accueil de 655 personnes. On peut estimer qu'un véhicule transporte plusieurs personnes et que certains spectateurs n'utilisent pas de place de stationnement. De plus, les autres services du Pôle ne fonctionnent généralement pas sur les mêmes créneaux horaires. Il n'est donc pas nécessaire de prévoir la construction d'un parking supplémentaire.

b- Bus

Des emplacements en suffisance ont été prévus pour les bus lors de la création des parkings du Centre Culturel. Les modulaires accueillant actuellement les studios de danse et les cours d'art dramatique ont été installés sur ces emplacements. Dans la mesure où je prévois la restitution des modulaires et la création de bâtiments pour ces deux activités, les emplacements seront à nouveaux accessibles lors de la mise en fonctionnement du Pôle. De plus, un autre parking, situé à 300 mètres du Pôle peut être utilisé en cas de manque de places. Il n'est donc pas nécessaire d'en prévoir d'autres.

Cette localisation en centre-ville paraît être la plus adaptée. En revanche, pour les populations excentrées se déplaçant à pieds, le temps de trajet pourrait tout de même être un frein à la fréquentation du lieu. Afin de remédier à cela, l'accroissement de la densité de passage des bus sera donc encouragé. Actuellement, les arrêts de bus sont localisés à quelques dizaines de mètres de part et d'autre de l'entrée principale du site. Treize passages par jour en semaine

permettent aux populations excentrées voire très excentrées de se rendre sur le lieu (un passage toutes les heures environ). Il faudrait pouvoir doubler ce chiffre. Et surtout, il serait nécessaire que le circuit soit organisé autrement. En effet, les saboliens qui prennent le bus à une extrémité de la ville n'atteignent l'autre extrémité qu'au bout de trois quarts d'heure car l'unique circuit qui existe actuellement traverse systématiquement la ville de part en part. Une possibilité de division du circuit en deux est actuellement à l'étude en mairie. De plus, les passages s'arrêtent à 20h15 alors que les spectacles commencent à cette heure-là. Il faudrait pouvoir envisager un système de transport nocturne les jours de représentation.

c- Vélos



Aucun stationnement vélo à proximité du Pôle n'a actuellement été conçu. Or, malgré l'absence de système de location de vélos en libre-service par la ville, certaines personnes se déplacent selon ce mode de transport à Sablé-sur-Sarthe. Un garage à vélos d'une capacité de 15 places sera donc créé devant, à l'entrée du Pôle.

Localisation du garage à vélos

Réalisation : Karine Barré

d- Accès pour les Personnes Porteuses de Handicap

Une attention particulière sera portée à ce que l'ensemble des équipements du Pôle soient accessibles à tous. Le Centre Culturel et les salles de musique possèdent déjà des aménagements particuliers pour l'accès aux PMR.



Accès à la salle de spectacle du Centre Culturel pour les PMR

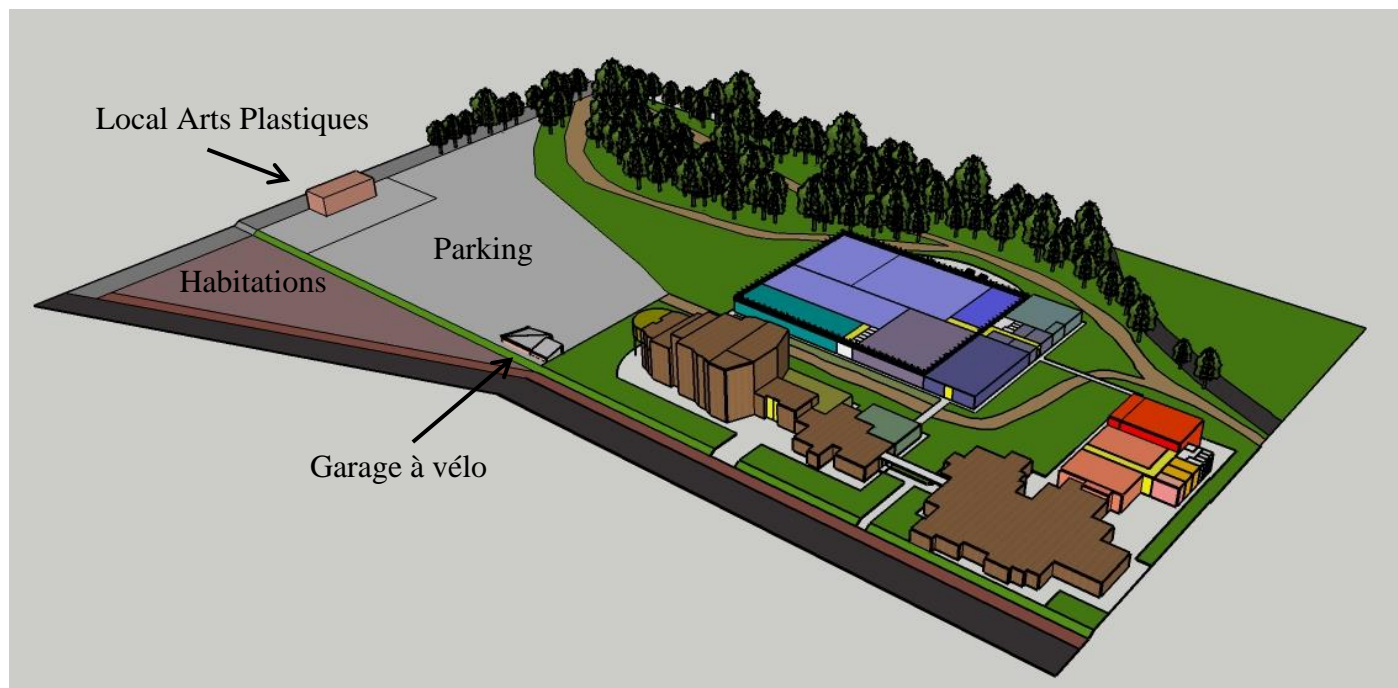
Photographies personnelles (12/04/2015)

Des mesures d'aménagement du Pôle seront prises en faveur des personnes porteuses de handicap :

- Présence de sanitaires adaptés (WC et douche)
- 2 ascenseurs adaptés
- Augmentation de la quantité de documents accessibles aux personnes aveugles et malvoyantes (livres en braille, livres audio)
- Postes informatiques adaptés (logiciels d'agrandissement de caractères, claviers à caractères agrandis, claviers en braille)
- Machine à lire qui scanne le texte choisi et le restitue à l'oral

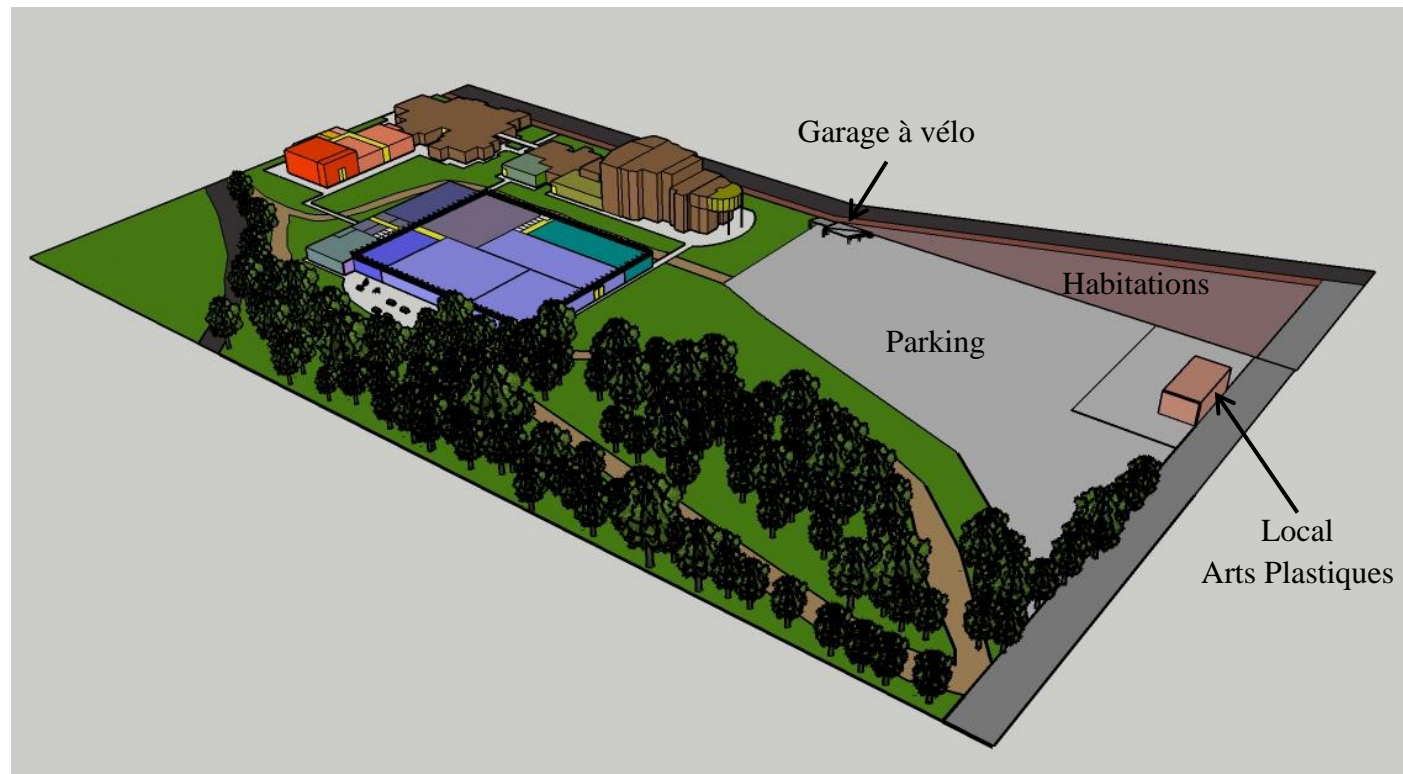
- Lisibilité de l'aménagement (travail sur les contrastes, mise en évidence d'obstacles, jeu sur les couleurs, etc.)
- Signalétique intérieure et extérieure facilement repérable et compréhensible pour l'orientation de tous les publics (la garantie de continuité de la chaîne de l'information est importante notamment pour les personnes vivant avec une déficience sensorielle ou mentale mais également pour les personnes facilement désorientées (illettrées, étrangères, distraites, etc.).

4- Bilan visuel

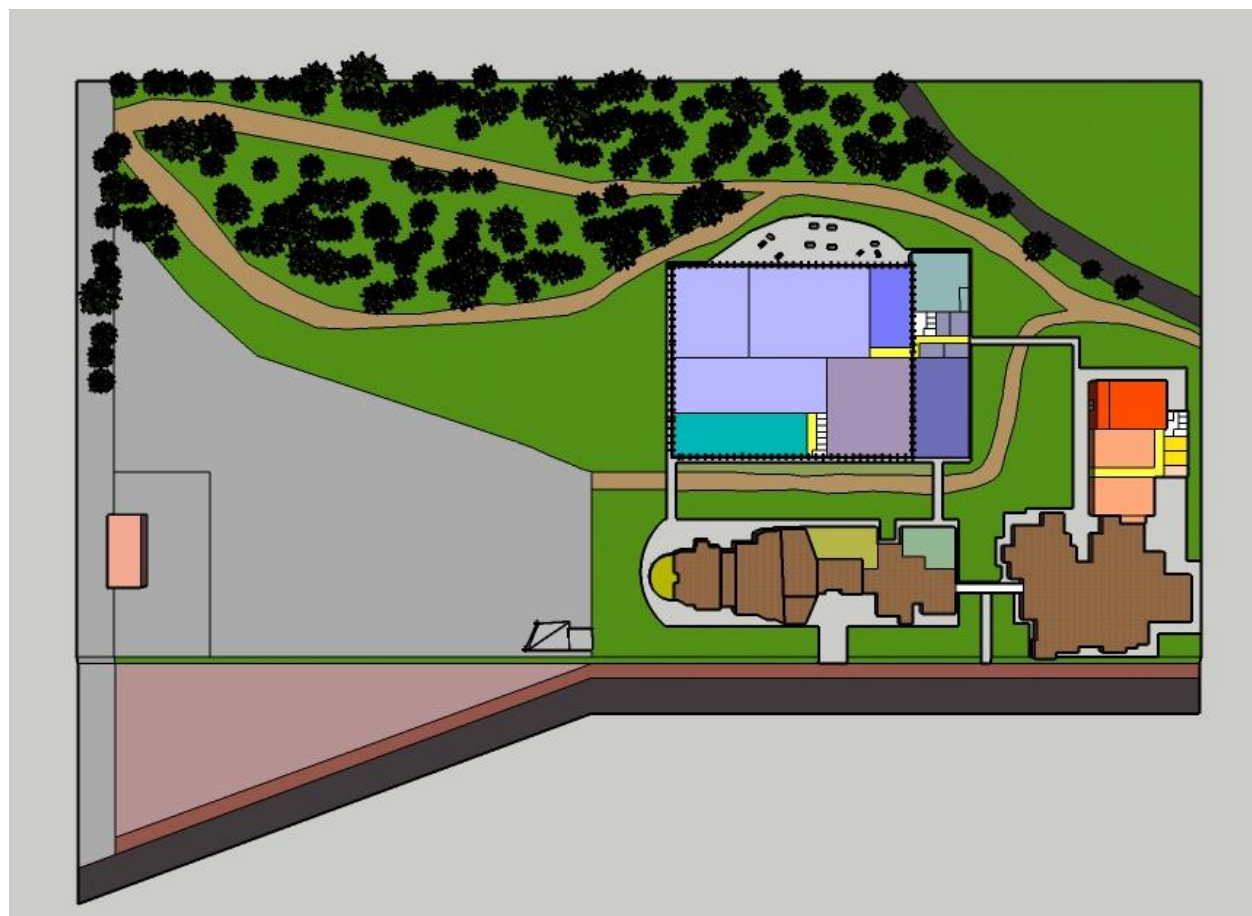


Vue sud-est du Projet de Pôle Culturel

Réalisation : Karine Barré

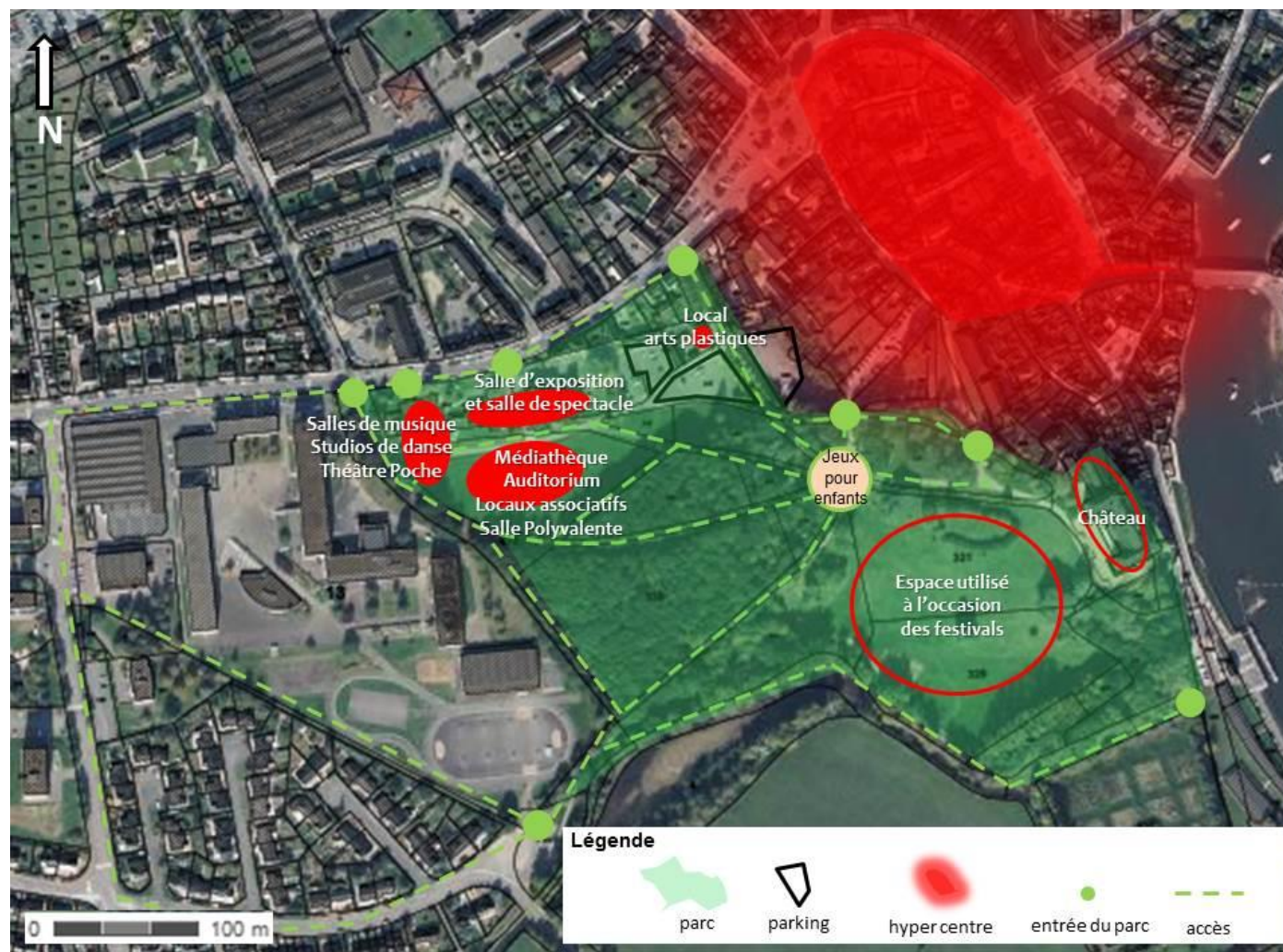


Vue nord-ouest du Projet de Pôle Culturel
Réalisation : Karine Barré



Plan masse du Projet de Pôle Culturel

Réalisation : Karine Barré



Le site tel que programmé pour le projet de création d'un Pôle Culturel

Réalisation : Karine Barré

Fond de carte : geoportail.gouv.fr

CONCLUSION

Le Pôle Culturel de Sablé-sur-Sarthe sera donc un équipement culturel « adapté » selon les divers critères retenus pour l'analyse fonctionnelle initiale des différents équipements culturels de la ville. De fait, il sera accessible à tous, chaque équipement aura une taille adaptée aux activités qu'il contiendra et la ville n'aura plus de frais de location dans ce domaine.

En plus de régler les critères d'adaptabilité de chaque équipement individuellement, ce projet apportera à la ville une nouvelle dynamique grâce à son caractère novateur et la synergie qu'il vise à créer. Très identifiable et suscitant la curiosité, il constituera un vecteur d'attractivité et contribuera à renforcer l'identité de la ville. Son caractère respectueux de l'environnement constituera un atout supplémentaire.

Pour que l'objectif de cette création soit pleinement atteint, il devrait être doublé d'une volonté d'accessibilité économique grâce à la mise en place d'une politique tarifaire attractive.

La réalisation de ce PIND m'a apporté à travers différents paramètres. En effet, il m'a permis de mieux me rendre compte de ce en quoi consiste l'aménagement et de mesurer les enjeux de la discipline. Je me suis aperçue de son aspect technique et j'ai pu mesurer l'importance que le fait de posséder une bonne méthodologie pouvait avoir pour avancer efficacement. De fait, j'ai parfois trouvé difficile de m'auto valider. L'importance du travail en équipe pour ce faire a pris toute sa dimension. J'ai donc appris à procéder étape par étape, à me faire davantage confiance. Eventuellement, j'ai fait valider mes propos par des professionnels ou suis allée chercher les informations requises pour construire progressivement les éléments dont j'avais besoin. Rencontrer des élus et des employés municipaux et communautaires m'a également semblé très intéressant. Par ailleurs, j'ai appris à ordonner et sélectionner les informations parmi toutes celles

récoltées afin de n'exposer, dans ce rapport, que les éléments pertinents et utiles à sa bonne compréhension par tous. Cet exercice m'a aussi permis de déterminer exactement quelle(s) information(s) je voulais faire passer à travers une illustration et comment le faire au mieux, grâce à quel(s) outil(s). J'ai ainsi pu progresser dans la maîtrise de certains logiciels et en découvrir de nouveaux.

BIBLIOGRAPHIE

Ouvrages imprimés :

FLEURY, Laurent. *Sociologie de la culture et des pratiques culturelles*. Paris : Armand Colin, 2011. 126 p. La collection universitaire de poche.

MOULINIER, Pierre. *Les politiques publiques de la culture en France*. Paris : Presses Universitaires de France, 1999. 127 p. Que sais-je ?

Conseil de l'Europe, Conseil de la coopération culturelle, Groupe d'expert européens, Robert Wangermée, Bernard Gournay. *La politique culturelle de la France*. Paris : Documentation française, 1988. 394 p.

AUBRY, Martine. *Culture toujours... et plus que jamais !* La Tour d'Aigues : Edition de l'Aube, 2004. 220 p. Proposer

URFALINOS, Philippe *L'invention de la politique culturelle*. Paris : La documentation française, 1996. 361 p.

Ouvrages électroniques :

Villard Emeline. *L'action culturelle dans les quartiers populaires de Toulouse : « L'accessibilité des populations au prisme de l'offre artistique et culturelle »* Mémoire de Master II Professionnel de Gestion Locale, Etude et Conduite de Projet en ligne : Etude commandité par le Collectif Urgence d'Acteurs Culturels, le Couac : Université Toulouse II Le Mirail : Département Sciences, Espaces et Sociétés UFR Sociologie, 2010. Disponible sur http://couac.org/IMG/pdf/Memoire_culture_et_quartiers_populaires_Toulouse.pdf

Sites Web consultés entre décembre 2014 et mai 2015 :

Géoportail : <http://www.geoportail.gouv.fr/acceuil>

Cadastre.gouv : <http://www.cadastre.gouv.fr/>

Googlemaps : <http://www.google.fr/maps/>

OpenStreetMap : <http://www.openstreetmap.org/#map=5/51.500/-0.100>

Sablé-sur-Sarthe : <http://www.sablesursarthe.fr/>

Scot du Pays de la Vallée de la Sarthe : <http://scot-pays-vallee-de-la-sarthe.proscot.fr/>

Journal officiel : <https://www.journal-officiel.gouv.fr/>

Legifrance : <http://www.legifrance.gouv.fr/>

INSEE : http://www.insee.fr/fr/themes/dossier_complet.asp?codgeo=COM-72264

INSEE : http://www.insee.fr/fr/themes/document.asp?reg_id=3&ref_id=21939

INSEE : http://www.insee.fr/fr/insee_regions/pays-de-la-loire/themes/insee-flash/inf_12/inf_12.pdf

INSEE : http://www.insee.fr/fr/insee_regions/pays-de-la-loire/themes/infostat/is433/cahier_d%C3%A9partemental_72.pdf

Bibliothèque départementale de la Sarthe : http://www.bds.cg72.fr/publication_vue.aspx?card=54294

Centre national du livre : [http://centrenationaldulivre.fr/fr/actualites/aid-](http://centrenationaldulivre.fr/fr/actualites/aid-696/signature_d_un_accord_cadre_de_cooperation_pour_le_developpement_du_livre_et_de_la_lecture_2015_2017_dans_la_region_des_pays_de_la_loire)

[696/signature_d_un_accord_cadre_de_cooperation_pour_le_developpement_du_livre_et_de_la_lecture_2015_2017_dans_la_region_des_pays_de_la_loire](http://centrenationaldulivre.fr/fr/actualites/aid-696/signature_d_un_accord_cadre_de_cooperation_pour_le_developpement_du_livre_et_de_la_lecture_2015_2017_dans_la_region_des_pays_de_la_loire)

Centre national du livre :

http://www.centrenationaldulivre.fr/fr/ressources/etudes_rapports_et_chiffres/les_francais_et_la_lecture/

URCAUE-Pays de la Loire : http://www.urcaue-paysdelaloire.com/IMG/pdf/Reussir_sa_salle.pdf

Bulletin des bibliothèques de France : <http://bbf.enssib.fr/>

Angers.fr : <http://www.angers.fr/vie-pratique/culture/les-equipements-culturels/>

SiteSecurite : <http://www.sitesecurite.com/portail/index.asp>

INDEX DES SIGLES

BnF : Bibliothèque Nationale de France

CISPD : Conseil Intercommunal de sécurité et de prévention de la délinquance

DGF : Dotation Générale de Fonctionnement

ERP : Etablissement recevant du public

EPCI : Etablissement Public de Coopération Intercommunale

MAE : Maison des Arts et des Enseignements

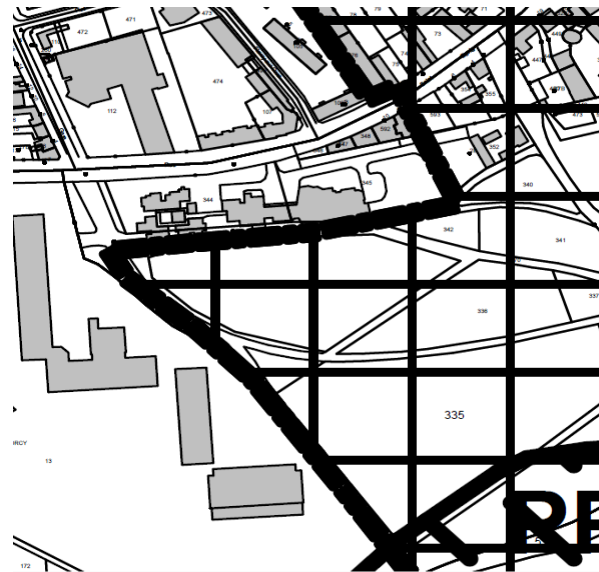
PLU : Plan Local d'Urbanisme

PMR : Personne à Mobilité Réduite

URCAUE : Union Régionale des Conseils en Architecture, Urbanisme et Environnement

ZPPAUP : Zone de Protection du Patrimoine Architectural, Urbain et Paysager

ANNEXES



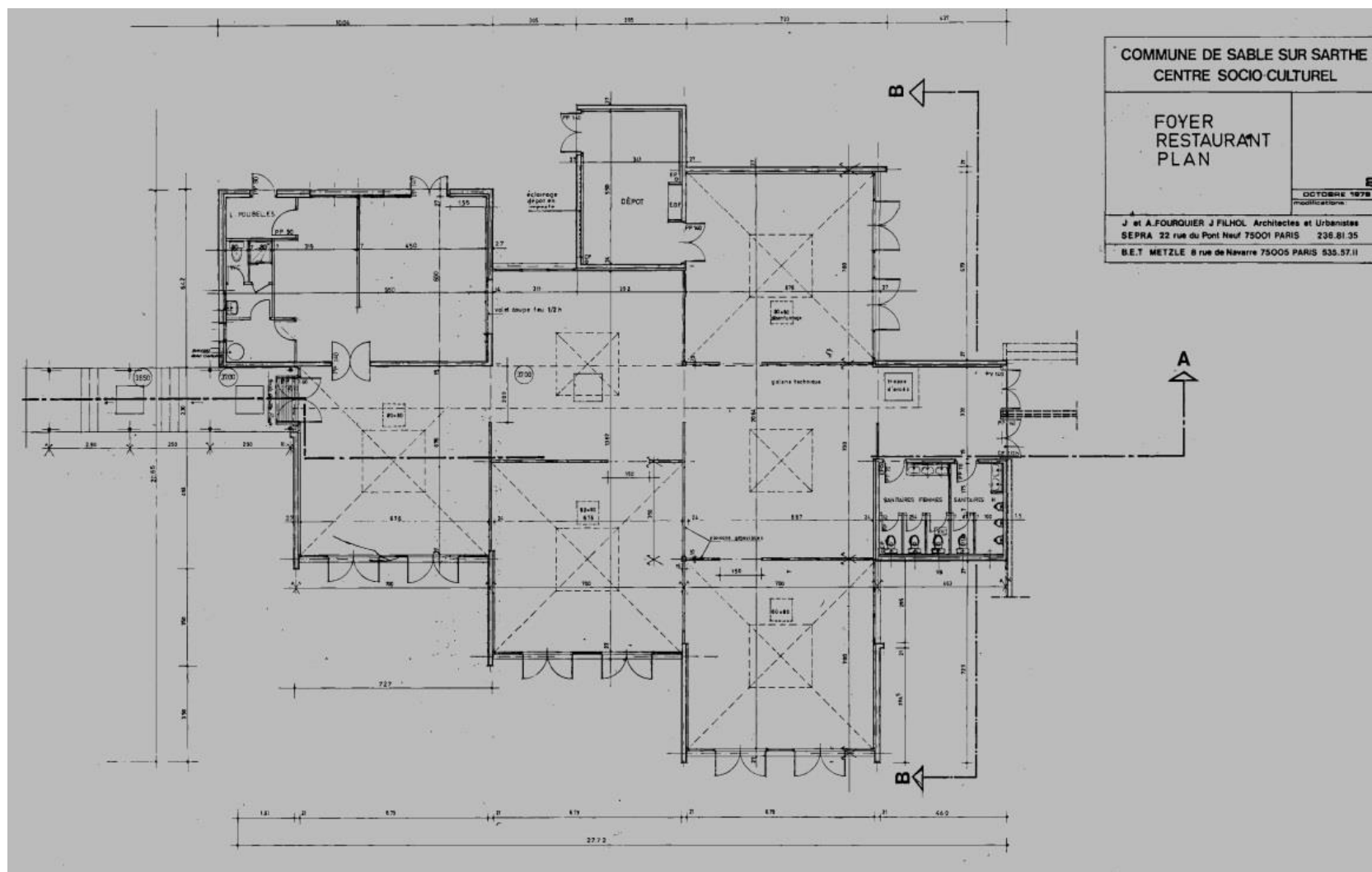
LEGENDE

- AC1** Servitudes de protection des monuments historiques
- AC2** Servitudes de protection des sites et des monuments naturels
- AC4** Servitudes relatives aux Zones de Protection du Patrimoine Architectural, Urbain et Paysager
- AS1** Servitudes relatives aux périmètres de protection des eaux potables et minérales
- EL3** Servitudes de halage et marchepied
- EL7** Servitudes d'alignement
- Int1** Servitudes relatives à la salubrité et à la sécurité publiques au voisinage des cimetières
- I3** Servitudes relatives à l'établissement des canalisations de transport et de distribution de gaz
- I4** Servitudes relatives à l'établissement des canalisations électriques
- PMI** Zone d'application du PPRI Plan de Prévention du Risque d'Inondation
- PT1** Servitudes relatives aux transmissions radioélectriques concernant la protection des centres de réception contre les perturbations électromagnétiques
- PT2** Servitudes relatives aux transmissions radioélectriques concernant la protection contre les obstacles des centres d'émission et de réception exploités par l'Etat
- PT3** Servitudes relatives aux communications téléphoniques et télégraphiques
- T1** Servitudes relatives aux chemins de fer

Les tracés et délimitations des servitudes sont donnés à titre indicatif. Pour plus de précisions, se référer aux documents officiels

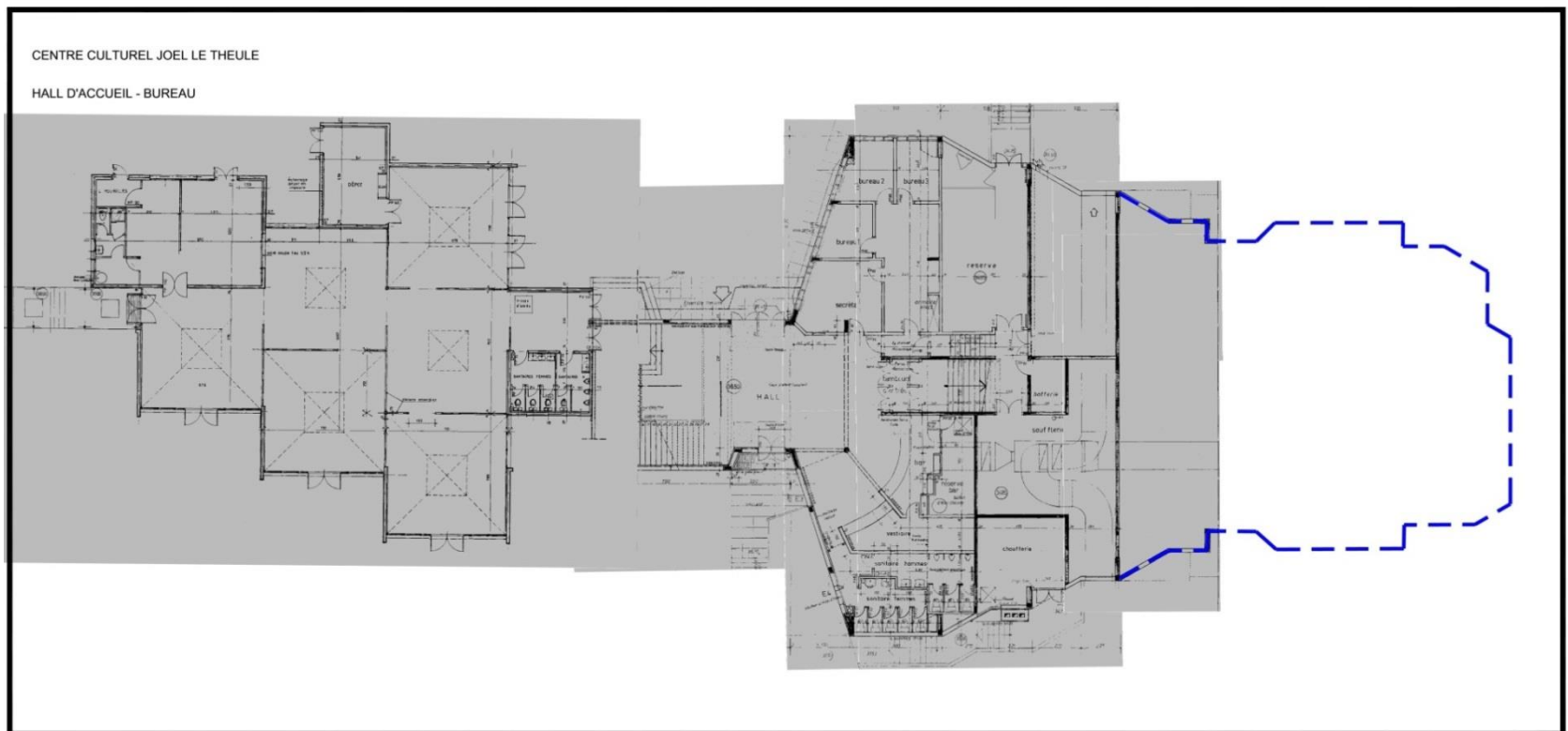
Extrait de la zone UC du PLU

Source : Mairie de Sablé-sur-Sarthe

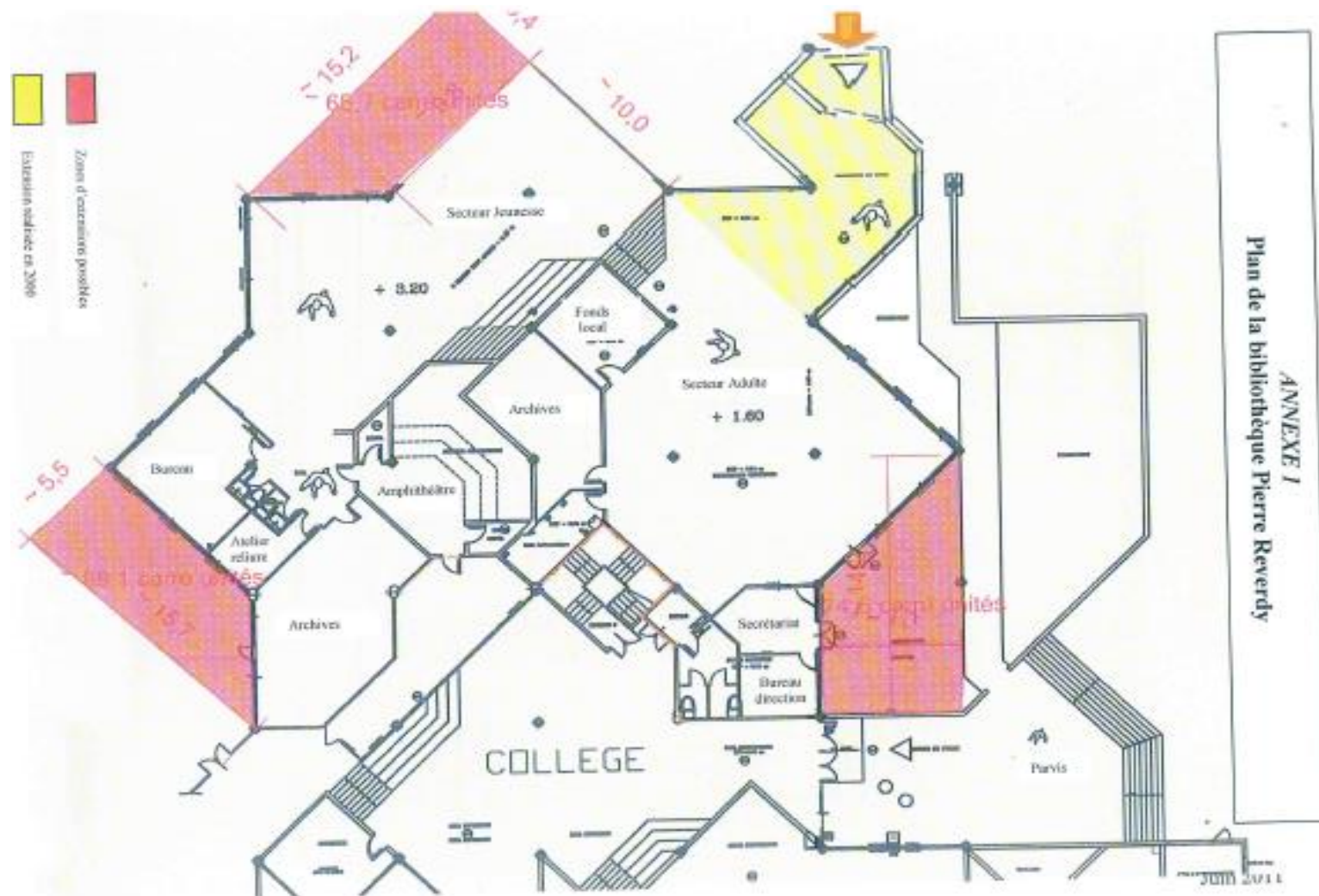


Plan du foyer / restaurant du Centre Culturel

Source : Mairie de Sablé-sur-Sarthe



Plan masse du Centre Culturel
Source : Mairie de Sablé-sur-Sarthe



Plan de la Bibliothèque Municipale

Source : Yvette Marçais, directrice de la bibliothèque

TABLE DES MATIERES

INTRODUCTION	7
I- Des équipements défaillants à Sablé-sur-Sarthe	8
1- Critères de sélection des équipements retenus pour l'analyse fonctionnelle	9
2- Recensement des équipements culturels	10
3- Choix des critères d'adaptabilité et de leurs appréciations	11
a- Trois critères d'adaptabilité	11
b- Quatre appréciations liées aux critères d'adaptabilité	13
4- Classement des équipements	17
a- Les équipements défaillants	17
b- Les équipements adaptés et les équipements hors champs d'action	25
II - Dimensionnement du problème	29
1- L'ancrage territorial.....	29
a- Un partenariat régional important.....	29
b- Pour un bon maillage d'offres culturelles de proximité sur le territoire sabolien	31
c- Transfert de compétences	33
2- Les intérêts majeurs d'un Pôle : enjeux liés à la résolution du problème par la création d'un Pôle Culturel.....	35
a- Une meilleure identification spatiale pour une meilleure accessibilité à l'équipement culturel	35
b- Diversification et enrichissement des offres culturelles	36

c- Pour la population.....	37
d- Mutualisation des locaux	39
e- Schéma récapitulatif	40
III - Aménagement	41
1- Localisation et contexte urbain	41
2- Superficie et agencement.....	45
3- Accessibilité	56
a- Voitures	56
b- Bus	57
c- Vélos	58
d- Accès pour les Personnes Porteuses de Handicap	59
4- Bilan visuel	61
CONCLUSION	65

Projet Individuel

Création d'un pôle culturel

Résumé :

L'offre culturelle sabolienne est conséquente avec différents équipements. Mais selon des critères plus ou moins bons d'accessibilité, de superficie et de frais de location, on peut considérer que certains sont défaillants et que d'autres manquent.

Pour répondre à l'existence d'un partenariat régional fort et l'amplifier, à une volonté de bon maillage d'offres culturelles de proximité sur le territoire sabolien, à un passage de la bibliothèque en compétences communautaire, créer un Pôle Culturel à Sablé-sur-Sarthe est important. Le lieu mieux identifié sera plus accessible, il permettra la diversification de l'offre culturelle, une démocratisation de son usage, une mutualisation des locaux pour davantage de transversalité et de rentabilité.

Ainsi un Pôle Culturel novateur prendra place sur le site du Centre Culturel et de la MAE en y intégrant une parcelle vierge de tout bâti située juste derrière. Il représentera une superficie totale de 12 767 m². La salle d'exposition se verra agrandie, des bureaux seront annexés au Centre Culturel. Deux salles de danses et un Théâtre Poche seront adjoints au Bâtiment de la MAE. Une médiathèque, une ludothèque, une salle polyvalente, un auditorium et des salles associatives seront rassemblés dans un nouveau bâtiment.

Mots-clés : Sablé-sur-Sarthe, Sarthe, Pays de la Loire, 72, culture, équipement, pôle culturel, socialisation, mutualisation, identité, rassemblement, démocratisation