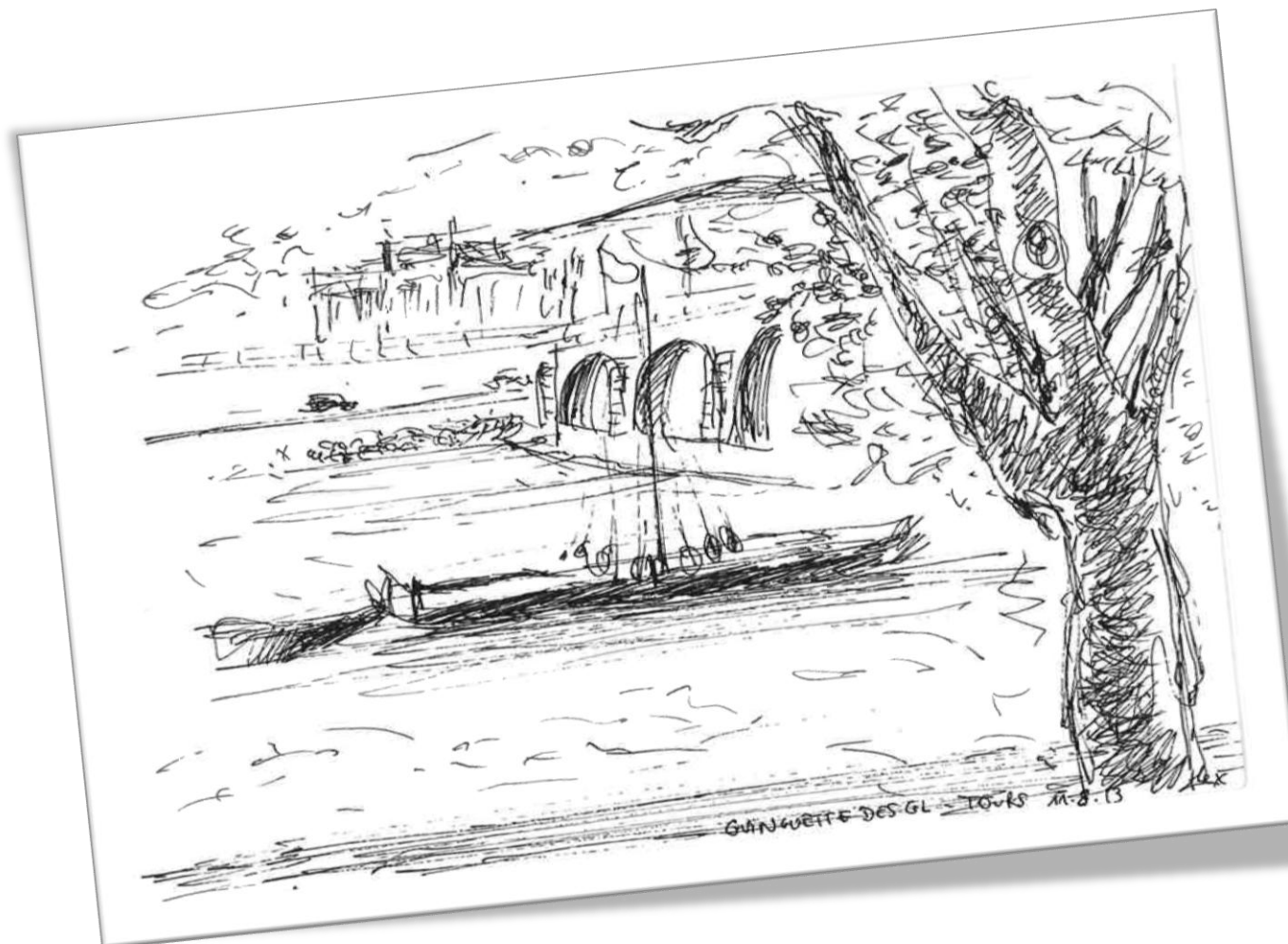


# Les berges urbaines



## **Préambule**

### **Tours : Rapport à la Loire**

Délimitation du territoire étudié

Historique

Approche du territoire

Enjeux

### **Pistes de réflexion**

Favoriser la liaison entre la ville et le fleuve

Mettre en place des objets flottants

Proposer de nouveaux usages

Penser un aménagement adapté aux crues

Intégrer l'artistique et l'événementiel au projet

Pistes complémentaires

## **Perspectives**

### **Annexes**

Benchmarking

Aspect réglementaire

Bibliographie

Les fleuves ont toujours occupés une place privilégiée dans l'aménagement de l'espace et l'urbanisme. La présence d'eau a souvent été à l'origine de l'installation de l'homme sur un territoire puis le rapport entre la ville et le fleuve a évolué au cours de l'histoire. Le fleuve a pu être vecteur de développement économique pour la ville, la navigation fluviale transformant les berges en interfaces commerciales. Il a aussi été vecteur de loisirs et de divertissements. Le cadre agréable et attractif des rives a amené bon nombre d'activités à s'y développer.

Le fleuve a aussi été synonyme de danger. Les crues ont souvent été à l'origine d'une désunion entre les habitants et leur cours d'eau. Par crainte, la ville s'est peu à peu protégée du fleuve jusqu'à le délaisser.

Cependant, le passage d'un fleuve au cœur d'une ville présente un enjeu majeur. En effet, les berges, qui sont souvent des espaces délaissés et peu accessibles, font aujourd'hui l'objet de reconversion et de mise en valeur. On cherche à en faire des espaces dynamiques et à exploiter tout leur potentiel.

Qu'il soit nommé berges, rives, rivages, abords ou quais, ces nouveaux espaces urbains disponibles sont devenus véritablement stratégiques. Ainsi les villes, après avoir renié leur fleuve, cherche à retisser des liens avec de nos jours.

Tours, riche de son fleuve et de sa rivière, se compose de nombreux kilomètres de berges urbaines. La rive gauche de la Loire est celle le plus en interaction avec le cœur de Tours. Ainsi cet espace urbain fluvial présente un fort potentiel pour la ville. D'autant plus que la qualité du « paysage culturel vivant » de la Loire, classé au patrimoine mondial de l'Unesco, en fait un lieu particulièrement attractif.

Les péripéties entre Tours et son fleuve au cours de l'histoire sont nombreuses. Aujourd'hui, les habitants aiment leur fleuve, s'y promènent et se réapproprient peu à peu ce patrimoine bien que la peur des crues soit encore présente dans la mémoire collective.

Ce territoire urbain présente aujourd'hui une opportunité. Il s'agit de penser cet espace, de l'étudier et peut être à l'avenir de lui inventer de nouveaux usages et un nouveau destin.

*« L'eau est la matière première de l'urbanisme »*

# Tours: Rapport à la Loire



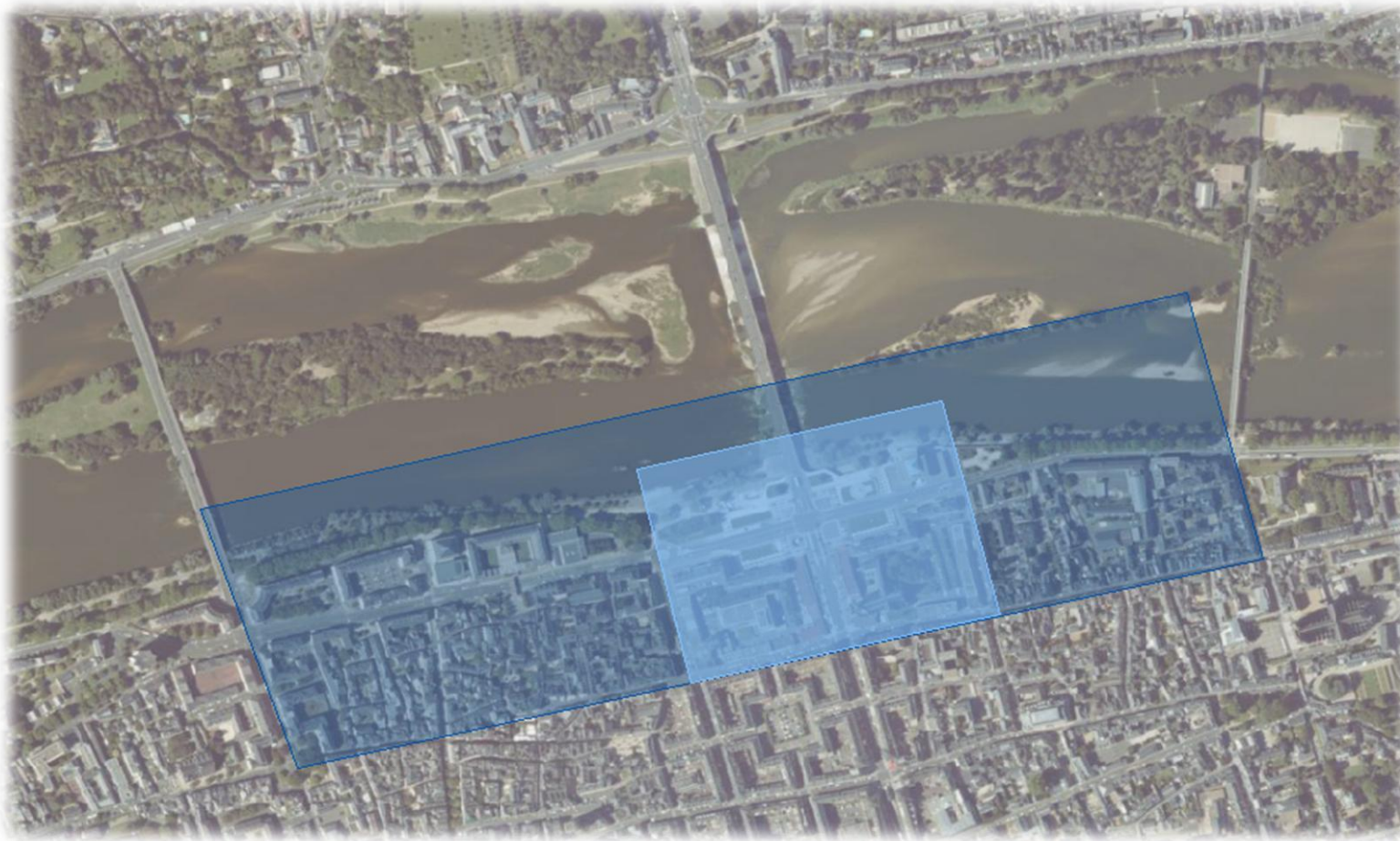


# Tours et son fleuve...





# Délimitation du territoire étudié



Berges de l'hypercentre



Berges du haut de la rue Nationale

## La Loire économique

### ✓ La batellerie

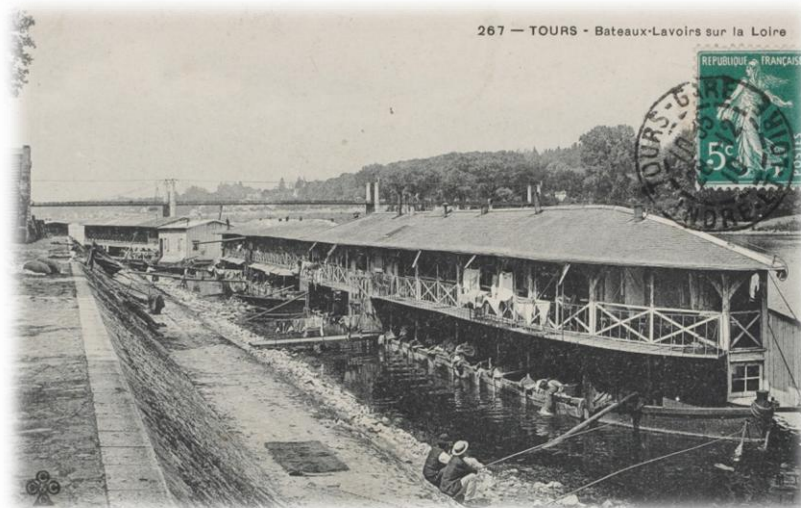
Autrefois la Loire était un fleuve marchand, l'artère principale du commerce intérieur français. Au XIX<sup>ème</sup> siècle, des milliers de tonnes de marchandises empruntaient la Loire. Appelée « gabarre » jusqu'au XVIII<sup>ème</sup> siècle, le chaland est le navire de charge traditionnel de la marine de Loire. Il transporte dans un premier temps du vin et du bois puis on observe une diversification des marchandises avec l'arrivée de poterie, de sucre, de charbon...

A Tours, il y avait plusieurs ports comme en témoigne encore les anneaux, les rampes et les escaliers que l'on trouve sur les quais. Il était difficile de se frayer un chemin sur les berges encombrées de bois, de tonneaux et de paniers.

La batellerie voit son déclin au XIX<sup>ème</sup> siècle. La concurrence des chemins de fer en est la cause principale. Au début du XX<sup>ème</sup>, le commerce sur Loire a totalement disparu.



*Un chaland sur la Loire  
(Archives municipales de la ville de Tours)*



*Bateau-lavoir sur la Loire  
(Archives municipales de la ville de Tours)*

### ✓ Les bateaux lavoirs

Ils sont apparus à Tours en 1821. Les lavandières venaient y blanchir le linge des habitants de chaque quartier. Ces bateaux-lavoirs répondaient à un réel besoin et ont été jusqu'à 9 sur les rives de Tours en 1864. Le développement du progrès social explique leur disparition progressive. En 1939, un hiver rude cause la détérioration des derniers survivants, ils ne seront jamais réparés.



## La Loire ludique

### ✓ Divertissements, loisirs

- Les cafés des terrasses

Sur les terre-pleins de chaque côté du pont, les terrasses de Saint Julien et des Carmélites sont aménagées à la fin du XVIII<sup>ème</sup>. En 1800, des cafés y sont construits et sont confiés à des limonadiers. Finalement, les cafés se dégradent et disparaissent en 1845 lors du remaniement de l'entrée de ville.

- Le cirque de la Touraine

Des spectacles de cirque étaient donnés occasionnellement sur les terrasses de Saint Julien. Au vue de l'engouement pour ces représentations, la ville fit construire un cirque permanent en 1865. Il disparaît en 1927.



*Pêcheurs sur les berges de Loire  
(Archives municipales de la ville de Tours)*

- La pêche à la ligne

Très vite, les pêcheurs sont regroupés en association. Ils occupent les berges sans distinction de classe ou de sexe.

- Le canotage

C'est l'ancêtre commun de la navigation de plaisance et des sports qui sont devenus la voile et l'aviron. Des associations structurent et institutionnalisent le mouvement. Ainsi la première initiative revient à la société nautique de Tours qui est fondée en 1864

## La Loire ludique

### ✓Fêtes

La Loire est un lieu traditionnel de réjouissances publiques. Les fêtes nationales ont lieux sur les terrasses. Les régates se font dans ce secteur de Loire. Bien d'autres manifestations populaires y sont célébrées, comme les fêtes aériennes et les fêtes nautiques. Les feux d'artifices ont toujours été tirés de ce site, d'abord du pont de Pierre puis de l'île Simon.

### ✓Baignades

#### •Ecole de natation

La natation se propage rapidement au début du XIXème. C'est la première activité sportive apparue à Tours, elle se pratique dans une école gratuite ouverte par la ville en 1804. Cette école organisait régulièrement des concours de natation.

#### •Les bateaux-piscines

Il s'agit de « bains froids » installés sur trois ou quatre bateaux amarrés entre eux par des passerelles. Les établissements de « bains chauds » étaient eux installés sur les quais.

### ✓Promenades

#### •En bateau

Le voyage sur la Loire est sous l'ancien régime très commode et peu coûteux. Un service régulier est assuré pour se rendre dans les différentes villes situées en bords de fleuve. Le dernier bateau à vapeur a navigué en 1918.

#### •Sur les berges

Les levées offrent aux Tourangeaux un cadre de promenades agréables. Les terrasses sont plantées d'arbres pour rendre les berges attractives.



*Concours de natation dans la Loire  
(Archives municipales de la ville de Tours)*



## La Loire ennemi

Les crues de la Loire ont été à l'origine d'une rupture entre la Loire et les Tourangeaux. Encore aujourd'hui la peur du fleuve est ancrée dans la mémoire collective.



*Témoin des crues sur le site*



*Crue du 20 octobre 1916, Pont de Pierre  
(Archives municipales de la ville de Tours)*



*Crue du 6 mai 2013*



## Evolution de l'aménagement des berges et de la place Anatole France



# Approche du territoire

## Un espace classé

La zone étudiée est entièrement localisée à l'intérieur du bien « val de Loire », inscrit sur la liste du patrimoine mondial de l'UNESCO depuis le 30 novembre 2000.

Le val de Loire est classé au titre des paysages culturels. Ce patrimoine a été façonné par des siècles d'interaction entre le fleuve, les terres qu'il irrigue et les populations qui s'y sont établies tout au long de l'histoire. Le développement économique ligérienne jusqu'au XIXème siècle s'est fait notamment grâce au commerce sur cet axe.

La qualité du paysage est remarquable. Elle procure à la Loire une valeur exceptionnelle. C'est un paysage « vivant et évolutif » qu'il convient de préserver. Finalement, la présence de la Loire donne à l'espace étudié un véritable potentiel attractif.



VAL DE LOIRE  
PATRIMOINE MONDIAL





# Approche du territoire

## Une réappropriation récente des berges

Depuis quelques années Tours va vers son fleuve. Oubliée pendant près d'un siècle, la Loire est redevenue un espace de loisir et de détente. Les bords du fleuve sont devenus le lieu privilégié des promeneurs et des joggeurs, la flânerie et les pique-niques du dimanche sont au rendez-vous. Les berges refond surface et nous dévoilent leur potentiel récréatif.

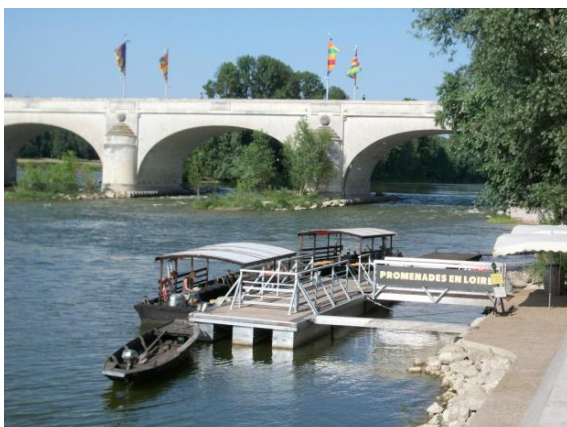
En parallèle des balades ombragées, on note l'apparition de nouvelles initiatives participant à la reconquête des quais de Loire.



*La guinguette des bords de Loire à Tours*

### ✓ Tours sur Loire

Tours sur Loire est un exemple d'une valorisation des berges ligériennes. La guinguette attire chaque année un public varié durant la période estivale. En proposant un large éventail d'activité (bar, restaurant, concerts, sport, animations et jeux pour enfants, cinéma en plein air ...), elle est très prisée par les Tourangeaux et les touristes. Installée en 2005, elle est devenue un lieu incontournable de la ville entre mai et septembre. C'est devenu un véritable symbole, un élément de l'identité Tourangelle.



### ✓ Promenades en Loire

L'association *boutavant* propose des balades en gabarre sur la Loire. Cette association constitue une des dernières traces de la batellerie aux abords du pont Wilson.



# Approche du territoire

## Une frontière visible entre la ville et le fleuve

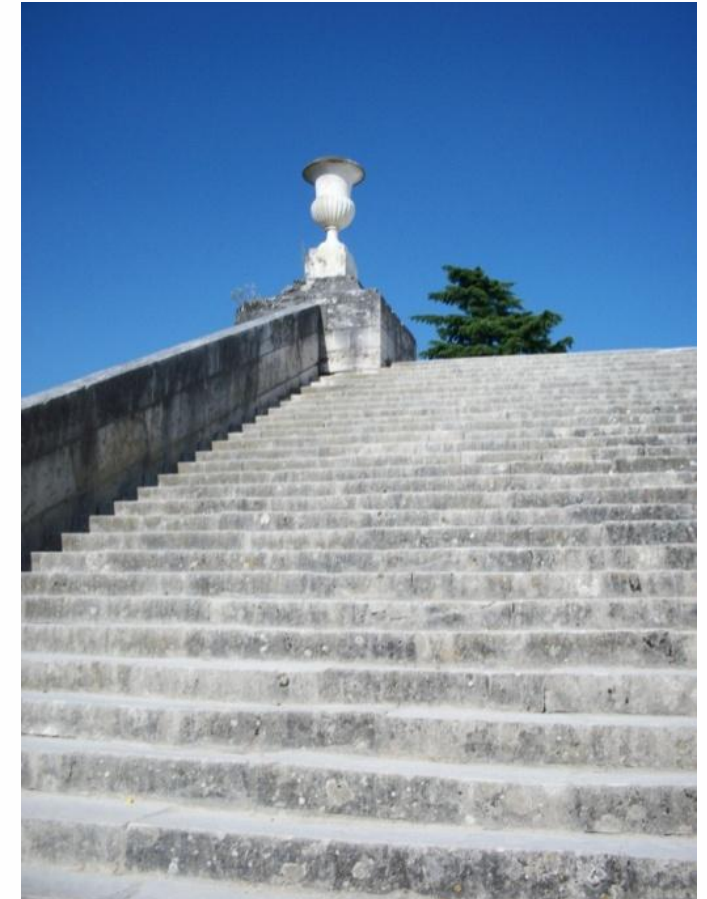
Plusieurs éléments constituent une barrière physique entre Tours et la Loire. On ressent une véritable rupture entre l'espace urbain et les berges.

- ✓ Des problèmes d'accessibilité

Une des premières choses qui apparaît lorsque l'on se rend sur les berges, ce sont les limites en termes d'accessibilité. En principales voies d'accès, on trouve les escaliers qui descendent du côté du pont Wilson et la rampes pavées partant de l'esplanade des tanneurs. Il est également compliqué de circuler entre les différents niveaux de berges.



*Accès limité aux quais inférieurs*



*Accès contraignant aux berges depuis le centre ville*

# Approche du territoire

## Une frontière visible entre la ville et le fleuve

- ✓ Une circulation qui interrompt le lien ville-Loire

La forte circulation sur l'axe est-ouest longeant la Loire constitue une véritable rupture du lien ville-fleuve. Les 4 voies sont fortement fréquentées et présente un obstacle à une connexion entre l'espace urbain et la Loire.

Des passages piétons existent de part et d'autre de l'axe du pont. Cependant, il n'y a pas de continuité piétonne marquée. La connexion jusqu'aux berges n'est pas clairement définie.



*Circulation interrompant la liaison ville-fleuve*

# Approche du territoire

## Une frontière visible entre la ville et le fleuve

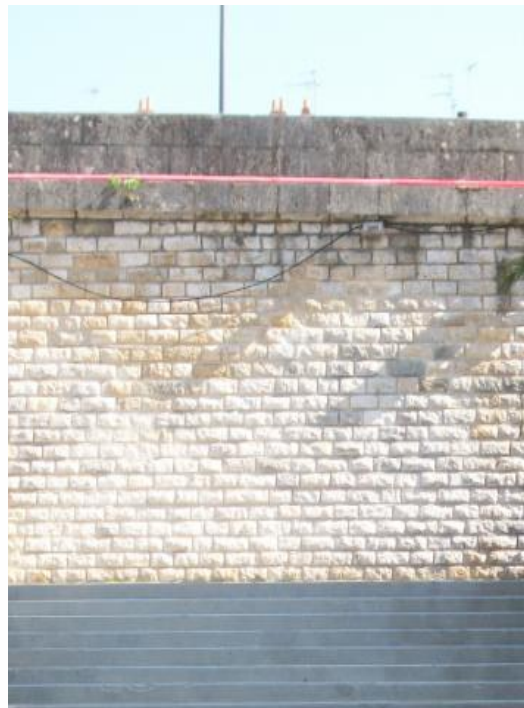
- ✓ Perception de la Loire à partir de l'espace urbain

Depuis la ville, la Loire n'est pas visible directement. On ne la distingue pas physiquement, cependant on la devine, on la ressent. Des indices nous indiquent sa présence, telle que la végétation.

Le dénivelé important ainsi que le parapet entre la place Anatole France et les berges présente une frontière entre le tissu urbain et le fleuve.



*Le parapet, une frontière entre deux espaces*



*Le mur-barrière entre deux espaces*

- ✓ Perception de l'espace urbain à partir des berges

Depuis les berges, on ne perçoit la ville que sur la rive opposée. Le centre-ville de Tours n'est pas lisible une fois aux abords de la Loire. On sent donc bien une rupture entre les deux espaces.



# Approche du territoire

## Les berges la nuit

- Une ambiance qui varie au fil des saisons



© Léonard de Serre

# Enjeux

- ✓ Redynamiser le nord du centre ville en renforçant l'attractivité ligérienne
- ✓ Exploiter le potentiel des berges en proposant de nouveaux usages
- ✓ Renforcer le lien ville-fleuve
- ✓ Rendre les berges accessibles
- ✓ Redonner de la lisibilité à l'espace

...

# Pistes de réflexion





# Pistes de réflexion

## Favoriser la liaison entre la ville et le fleuve

- Inviter les habitants à rejoindre le fleuve depuis la ville
  - ✓ Marquer les cheminements piétons
  - ✓ Proposer des éléments attractifs qui guident vers le fleuve
- Rendre les quais intégralement accessibles à tous
  - ✓ Travailler l'accessibilité PMR



*Vu ailleurs: Paris*



*Pour aller plus loin: Tunnel qui élimine la rupture créée par la circulation*

# Pistes de réflexion

## Mettre en place des objets flottants

- ✓ Jardins flottants



*Vu ailleurs: Paris*





# Pistes de réflexion

## Mettre en place des objets flottants

- ✓ Bateaux piscine, bateaux restaurant...



*Bateau piscine: Le Badboot en Belgique*

En écho avec les usages du passé



*Barge flottante à Nantes*

# Pistes de réflexion

## Proposer de nouveaux usages

- ✓ Berges ludiques



*Vu ailleurs: Paris*





# Pistes de réflexion

## Proposer de nouveaux usages

- ✓ Berges sportives



*Vu ailleurs: Paris*



# Pistes de réflexion

## Penser un aménagement adapté aux crues

- Etre au plus près de l'eau quel que soit son niveau
  - ✓ Stratification
  - ✓ Gradins immergés au gré des crues



*Vu ailleurs: Angers*



# Pistes de réflexion

## Intégrer l'artistique et l'événementiel au projet

- ✓ Installations artistiques pérennes ou éphémères



*Les Anneaux, Daniel Buren et Patrick Bouchain  
Quai des Antilles à Nantes*

- ✓ Proposition d'activités et organisation d'événements

# Pistes de réflexion

## Pistes complémentaires

### ✓ Berges et communication

Une communication forte pour générer curiosité et attractivité.

### ✓ Un projet concerté

Travailler avec les habitants pour un projet en adéquation avec leurs attentes.

### ✓ Berges et mobilité

Des navettes électriques le long des quais pourraient permettre une liaison entre différents points stratégiques.

...

# Pistes de réflexion

## Pistes complémentaires

- ✓ Reconvertir le parapet
  - Le parapet comme espace d'expression artistique ou mur d'escalade...



*Expo photo sur les berges de Seine*

*Vu ailleurs: Paris*



*Mur de via ferrata pour les enfants*



# Perspectives

Les berges de la Loire constituent un espace urbain à fort potentiel de par l'attractivité du cadre et de l'ambiance que procurent ce fleuve classé patrimoine mondial de l'UNESCO.

Aujourd'hui, il est difficile d'envisager le développement du haut de la rue nationale sans penser à la continuité avec la Loire. Dans le cadre du projet, de nombreux cheminements vont être créés permettant une perméabilité des îlots. Afin de poursuivre dans cette logique d'ouverture, il ne faut pas oublier de considérer les cheminements menant jusqu'à la Loire.

Ce futur nouvel espace de ville longe la Loire et sera amené à se tourner vers elle. Un aménagement des berges renforcerait encore davantage le caractère attractif du lieu. En effet, les habitants se dirigeraient vers le fleuve en traversant le nouvel espace de vie que représente le haut de la rue nationale.

Ce document représente une amorce à une réflexion sur le rapport entre la ville de Tours et la Loire. Il propose une approche sur les enjeux liés à l'aménagement de l'espace de berges au sein de l'hyper centre avec quelques idées provenant de différents projets alentours. Il serait intéressant de mener des études complémentaires plus précises sur les différents aspects du rapport à la Loire ainsi qu'une réflexion plus approfondie sur les possibilités de valorisation des berges par de nouveaux aménagements.

# Annexes





# Benchmarking

Aujourd'hui en France, la majorité des grandes ou moyennes villes situées aux bords de l'eau ont un projet de requalification ou de revitalisation des berges. Etudier différents exemples d'aménagement des berges récents permet de faire ressortir « les bonnes pratiques » et d'ouvrir des pistes de réflexion pour notre étude.

Le Benchmarking sera présenté sous forme de fiche projet. Chaque fiche est composée de deux parties : la première présente le projet dans ses grandes lignes puis la seconde détaille les points forts du projet faisant écho à notre territoire.

Voici un tableau qui résume les différents projets de réaménagement des berges étudiés à travers la localisation du projet et les points forts à mettre en perspective avec notre territoire.

Villes	Idées à retenir
Paris	Favoriser la liaison entre la ville et le fleuve
Orléans	Un projet concerté Penser à tous les usages
Caen	Reconquête des berges par le commerce Accessibilité
Angers	Réalisation d'un plan guide Des aménagements adaptés aux crues
Lyon	Un projet artistique associé au projet d'aménagement Communication et projet de rives urbaines

**Le projet** « Les berges, la nouvelle Seine ! »

- ✓ Se réappropriier les berges Parisiennes
- ✓ Créer en bord de fleuve un nouvel espace public de détente et de loisir
- ✓ Faire cohabiter les usages et exploiter le potentiel de ces berges urbaines

Commanditaire      Ville de Paris

**Coût** 40 millions d'euros

- Aménagement de promenades et de traversées piétonnes
- Mise en place de jardins flottants (espace vert de 1800m<sup>2</sup> sur la Seine)
- Emmarchement face au musée d'Orsay (liaison entre le haut et le bas des quais)
- Création d'espaces de détente et de loisir



- ✓ La Seine est tout comme la Loire inscrite au patrimoine mondial de l'humanité.
- ✓ Le principal problème des berges Tourangelles est, tout comme c'était le cas à Paris, la rupture entre le fleuve et le piéton liée à la forte circulation.

☐ Favoriser la liaison entre la ville et le fleuve

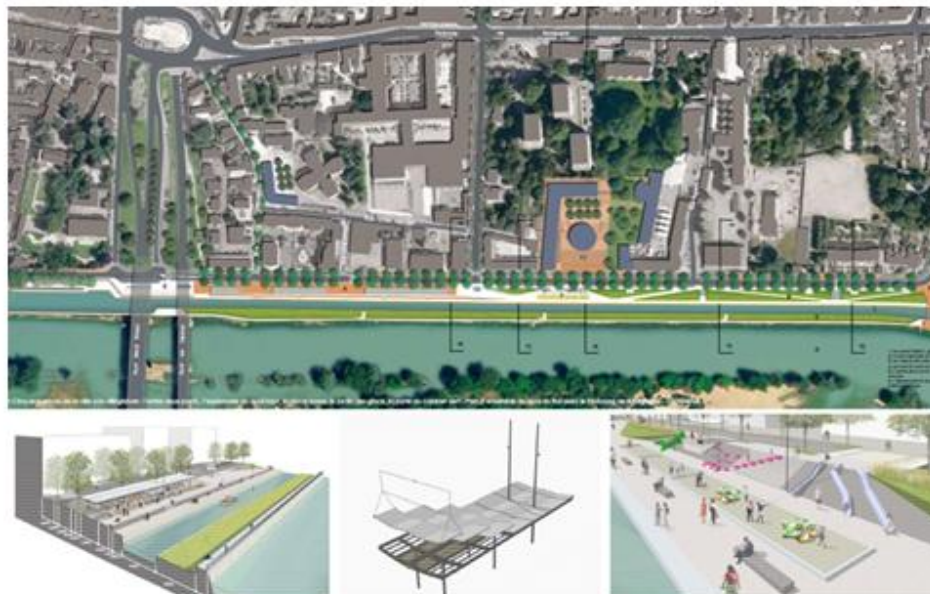
Il s'agit donc d'inviter le piéton à rejoindre le fleuve en créant des cheminements sécurisés pour permettre un accès plus facile. D'autres moyens peuvent permettre d'inciter le piéton à aller vers la Loire. Par exemple il est possible d'insister sur le marquage du cheminement, de proposer des éléments attractifs qui guident vers le fleuve ou pour aller encore plus loin de créer un tunnel qui élimine totalement la rupture créée par la circulation.



# Benchmarking

## Vu ailleurs Orléans

- Le projet** Aménagement du quai du Roi
- Contexte** Le projet s'inscrit au sein de l'aménagement des quais et du projet Loire-trame verte lancés par l'agglomération Orléans Val-de-Loire depuis 2002
- Objectifs**
- ✓ Inviter les habitants à redécouvrir leur fleuve sous une perspective promenade/loisir
  - ✓ Faire cohabiter sport, nature et culture
  - ✓ Affirmer une spécificité ligérienne
- Date** Juin 2011-Août 2013
- Commanditaire** Communauté d'Agglomération Orléans Val-de-Loire
- Maitrise d'œuvre** ISL ingénierie et Phytolab
- Coût** 5 millions d'euros
- Descriptif**
- redéfinition des parcours piétons, vélos et automobiles
  - création d'espace de récréation : parc, promenade, jeux d'enfants
  - mise en place de dispositif permettant l'accueil de manifestation comme le festival de Loire
  - restructuration du marché et intégration dans le paysage fluvial



## Mise en perspective Orléans

Orléans et Tours ont en commun le patrimoine ligérien. Il est donc intéressant d'étudier l'exemple Orléanais en matière d'aménagement de berges urbaines. L'agglomération Orléans Val de Loire met un point d'honneur à travailler sur la revalorisation des quais. Certains éléments de la réflexion sur le rapport ville-Loire peuvent être transposés à l'exemple Tourangeaux.

De plus, Orléans est une ville à même échelle que Tours et le fleuve longe également le centre ville. Ainsi le contexte et les enjeux liés au rapport à la Loire sont proches et l'étude du projet Orléanais permet d'apporter des pistes de réflexion intéressantes.

### Idées à retenir

#### ☐ Un projet concerté

Les habitants ont été invités à participer au projet via des ateliers thématiques. Une première phase consistait à informer tous les habitants de la possibilité de participer à ces différents ateliers. Puis les séances ont permis d'aboutir à une décision concertée. Cette démarche permet de répondre au mieux aux attentes des usagers.

#### ☐ Penser à tous les usages

Un point important du projet a été de proposer des aménagements pour tous les usagers. Une enquête auprès des habitants a permis de déterminer les usages passés à conserver ainsi que les nouveaux usages à développer. Des usagers variés et « multigénérationnels » ont été proposés: De la promenade au skate park, du parcours sportif au marché.



Le projet Orléanais offre des pistes de réflexion pour proposer un projet au plus proche des habitants. La démarche participative et les enquêtes ont permis de répondre aux attentes de tous les usagers.



# Benchmarking

## Vu ailleurs Caen

**Le projet** Reconquête des bords de l'Ome

**Objectifs**

- ✓ Améliorer le cadre de vie
- ✓ Redynamiser le secteur et désenclaver la gare
- ✓ Assurer une liaison de qualité entre la gare et l'Ome

**Date** 2011 - 2014

**Commanditaire** Ville de Caen

**Coût** 15 millions d'euros

**Descriptif**

- Aménagement d'une place à vivre sur les quais avec un jardin paysagé
- Création d'une zone de promenade sur les berges
- Projet de logements, bureaux et commerces en parallèle
- Mise en lumière particulière du site



## Mise en perspective Caen

Il est possible de mettre en parallèle ce projet avec celui du haut de la rue Nationale. En effet, les deux projets prévoient l'implantation de commerces, de logements ainsi que d'hôtels de luxe. Il s'agit de la création de deux pôles attractifs bordant les berges. Au vu de ces similitudes, il est très intéressant de les mettre en perspective. D'autant plus que Caen et Tours sont des villes de taille plus ou moins équivalente.

### Idées à retenir

#### ☐ Reconquête des berges par le commerce

Ce projet questionne le lien entre les berges urbaines et un espace urbain à dominante commerciale.

La proximité du fleuve invite les usagers se rendant au centre commercial à un moment de détente au bord de l'Ome. En parallèle, la présence de l'eau rend ce site urbain encore plus attractif.



#### ☐ Accessibilité des berges

Une attention particulière est portée aux aménagements PMR sur les berges. Le projet a permis de rendre les quais intégralement accessibles à tous.

A Tours, les rives sont difficilement accessibles. Les escaliers et les pavés les rendent particulièrement difficiles d'accès. Il est important de repenser l'accessibilité des quais de Loire aux abords du centre ville.



# Benchmarking

## Vu ailleurs Angers

**Le projet** « Rives nouvelles », reconquête des bords de Maine.

### Objectifs

- ✓ Retrouver la rivière
- ✓ Harmoniser les déplacements
- ✓ Développer une ambition métropolitaine
- ✓ Donner sa place à la nature

**Date** 2010 - 2040

**Commanditaire** Ville d'Angers

**Mode de réalisation** Création d'une SPL

**Coût** 110 millions d'euros

### Descriptif

- Aménagement d'un parcours continu pour piétons et modes doux sur la rive droite
- Création d'une nouvelle passerelle pour piétons et vélos
- Réappropriation d'une halle pour les entreprises du secteur créatif
- Réalisation d'un boulevard urbain alternatif à la voie sur berges



## Mise en perspective Angers

La reconquête des berges de Maine à Angers n'en est qu'au stade de projet contrairement aux autres exemples étudiés, qui pour la plupart ont déjà vu leurs réalisations être inaugurées. Il est tout de même intéressant de faire ressortir certaines idées de ce projet. En effet, la démarche est originale et on retrouve des points communs entre Tours et cette ville voisine : l'échelle de ville et les crues de leurs cours d'eau.

### Idées à retenir

#### ❑ Réalisation d'un plan-guide

Ce projet se caractérise par la réalisation d'un plan-guide permettant de résumer les objectifs et de dessiner le projet dans ses grandes lignes. Ce plan-guide a été écrit en concertation avec les citoyens.

Deux groupes de travail ont été constitués pour élaborer ce document : des membres de conseils de quartiers dans l'un et 90 Angevins dans l'autre. Les habitants ont été invités à réfléchir, visiter, débattre pour inventer la vie des berges de demain.

#### ❑ Des aménagements adaptés aux crues

Le niveau de la Maine variant beaucoup selon les saisons, les berges sont aménagées en « plissées ». Il s'agit d'un jeu de strates et gradins, alternant végétal et minéral, conçu pour être immergés au grès des crues. Cela permet d'être au plus près de l'eau quel que soit son niveau.



# Benchmarking

## Vu ailleurs Lyon

**Le projet** « Demain les rives de Saône »

### Objectifs

- ✓ Recréer le lien entre la rivière et les habitants
- ✓ Développer un grand projet d'art public
- ✓ Resserrer les connections entre la Saône et les quartiers qu'elle traverse

**Date** 2011-2017

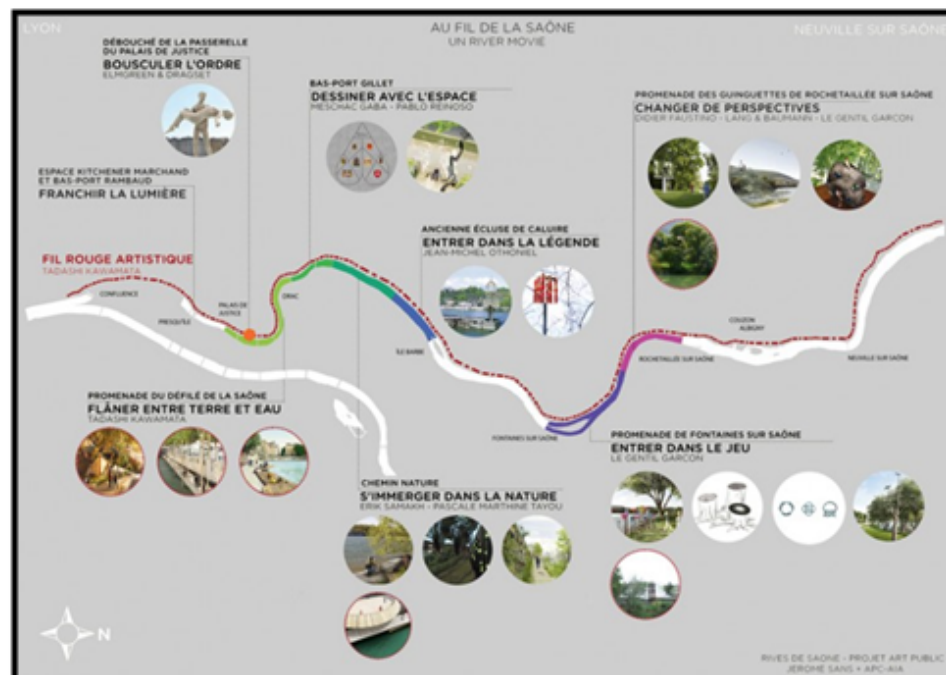
**Commanditaire** Communauté urbaine du grand Lyon

**Réalisation** 8 équipes d'architectes/paysagistes/éclairagistes et 13 artistes

**Coût** 80 millions d'euros

### Descriptif

- Création d'une promenade continue en bord de Saône
- Aménagement de jardins le long de la promenade
- Mise en place d'un fil conducteur d'interventions artistiques



## Mise en perspective Lyon

L'exemple de Lyon est intéressant à mettre en perspective de part l'originalité de sa démarche artistique et l'importance de la communication autour du projet. Les installations artistiques au fil de l'eau s'étendent sur 20 km et font écho à l'œuvre urbaine du tramway de Tours qui s'étend, elle, sur 15 km. Dans les deux cas, un corridor ponctué d'art traverse et met en valeur l'espace urbain.

### Idées à retenir

#### □ Un projet artistique associé au projet d'aménagement

La singularité du projet est d'avoir convoqué l'art en amont et en accompagnement du projet d'aménagement des rives. Différents artistes ont été invités à réaliser des interventions éphémères ou pérennes tout au long des berges.

Un scénario, le « river movie », permet de dévoiler ces interventions au fil de l'eau et de raconter l'histoire du projet et de ces rives.

Cet exemple de réaménagement des berges est original et permet de repenser la place de l'art dans l'urbain et le paysage.

#### □ Communication et projet de rives urbaines

La communication a été un point clé du projet et s'est fait autour des interventions artistiques. Les différentes formes d'expressions artistiques éphémères ou pérennes ont permis de « faire parler » du projet. En parallèle, des expositions étaient organisées pour accompagner la réalisation des aménagements et la mise en place des œuvres.

Une attention particulière a été portée à la conception du site internet, des plaquettes et des livrets distribués. Ils arborent tous un caractère ludique et original.

La communication est également passée par la création d'une « maison du projet » : lieu de présentation, de valorisation des réalisations et des interventions mais aussi lieu d'échange et de dialogue avec le public.

A travers cet exemple on mesure l'importance de la communication dans un projet qui vise à inviter les habitants à retrouver leur fleuve.





# Aspect réglementaire

## La Loire: domaine public fluvial

Les documents d'urbanisme sur le périmètre:

- ✓ PSMV
- ✓ PPRI



### Plan de situation

#### A zone inondable à préserver de toute urbanisation nouvelle

- A1 site forte
  - A1a secteur fréquemment inondable par débordement de rivières
- A2 site moyen
  - A2a secteur fréquemment inondable par débordement de rivières
- A3 site fort
  - A3a secteur fréquemment inondable par débordement de rivières ou remontée de nappes
- A4 site très fort

#### B zones inondable urbanisée

- B1 site faible
  - B1b centres bourgs anciens et centres villes à forte densité de constructions et / ou d'habitants
- B2 site moyen
  - B2b centres bourgs anciens et centres villes à forte densité de constructions et / ou d'habitants urbanisés sous forme de maisons de ville sur un parcellaire dense
- B3 site fort
  - B3b centres villes et centres bourgs anciens à forte densité de constructions et / ou d'habitants urbanisés sous forme de maisons de ville sur un parcellaire dense



- ✓ Le SDAGE du bassin Loire Bretagne
- ✓ Absence de SAGE
- ✓ Plan de gestion de la mission Val de Loire



# Bibliographie

## Ouvrages

CDU, *Le fleuve dans la ville : La valorisation des berges en milieu urbain*, 2006.

CHAPPERO Dany, « Le patrimoine ligérien et le développement urbain » thèse, Université François Rabelais, Tours, 1996.

*La ville et le fleuve*, Paris, Editions du C .T.H.S, 1989.

PAPILLAUT Rémi, *Toulouse Territoires Garonne : habiter en bord du fleuve*, Presse Universitaire du Mirail, 2012.

*Plaisirs de Loire : 1800-1970*, Loire et terroirs éditions, 2007.

PORHEL Jean-Luc, *Jeux de Loire*, Archives municipales de Tours, 2003.

(Entretien avec Mr. Porhel le vendredi 19 juillet 2013 et recherches aux archives municipales)

## Webographie

<http://lesberges.paris.fr/le-projet>

<http://www.agglo-orleans.fr/actualites/reamenagement-quai-roi>

<http://caen.fr/Economie/rives-de-l-orne>

<http://www.angers.fr/de-projets-en-projets/angers-rives-nouvelles>

<http://www.lesrivesdesaone.com/>

<http://www.grandlyon.com/Rives-de-Saone>



**laSet**

FABRIQUE  
D'ALLIANCES  
URBAINES

**Acticampus 1**

40 rue James Watt  
B.P. 20605  
37206 Tours cedex 3  
Tel. 02 47 80 44 44  
Fax 02 47 27 80 09

[www.set.fr](http://www.set.fr)