

Une valorisation touristique

Par le réaménagement du port de Blaye

DA3 - 2012
Stage de découverte
HIMPENS Pauline

Blaye – Gironde - 33



Tuteur : FEILDEL Benoit



Une valorisation touristique

Par le réaménagement du port de Blaye

DA3 - 2012
Stage de découverte
HIMPENS Pauline

Blaye – Gironde - 33

Tuteur : FEILDEL Benoît

Himpens Pauline – Stage de découverte

Avertissement

- Le PIND est un premier test qui permet à l'élève ingénieur de s'évaluer (et d'être évalué par les enseignants), de prendre conscience des connaissances acquises mais également de la marge de progression et des éléments qui lui restent à acquérir.

- Le PIND est un espace de liberté (le seul dans la formation) qui mesure la motivation de l'élève ingénieur pour l'aménagement.

- Le PIND est un exercice qui doit permettre de problématiser un sujet en s'appuyant sur des recherches bibliographiques, d'élaborer un diagnostic orienté et d'émettre des propositions.

Remerciements

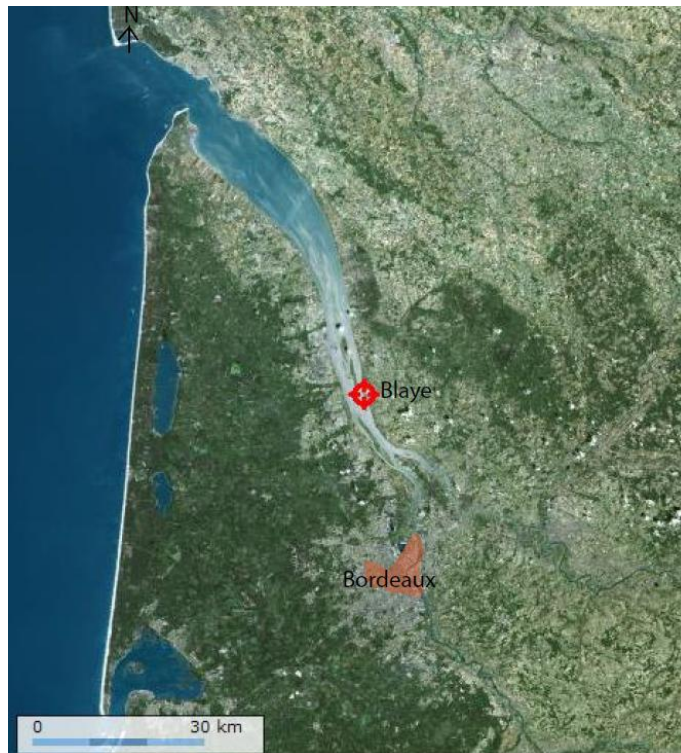
Je tiens à remercier :

- Mon tuteur, Monsieur Benoît FEILDEL, Maître de conférences en Aménagement de l'espace et Urbanisme, qui a su me conseiller tout le long de ce projet.
- Monsieur Xavier LORIAUD, conseiller général de Gironde, maire Adjoint de Blaye et Vice Président de la C.D.C du canton de Blaye, pour son aide précieuse et ses conseils.
- Madame Patricia LE TERTRE, directrice de l'office du tourisme de Blaye, pour ces précieux renseignements.
- Monsieur Michel VIGNAUD, président du conservatoire de l'estuaire de la Gironde, pour son savoir qu'il m'a apporté ainsi que son équipe pour leur gentillesse.
- Madame Catherine SAVOURY, Enseignante en Aménagement de l'espace, urbanisme, qui a guidé la promotion dans la réalisation des projets.
- Madame Sabine MONTES, pour son aide en dessin.
- Mademoiselle Pauline FARROBA, pour sa confection du panneau publicitaire.
- Mes parents pour leur soutien et leur aide.
- L'ensemble de la promotion pour l'entraide qui s'est créée tout au long de l'année pour la réalisation des projets.

Introduction



Localisation de la Gironde,
Réalisation personnelle



Localisation de Blaye, réalisation personnelle sur fond de carte géoportail

Blaye est une commune de 4 959 habitants¹ située en Aquitaine dans le département de la Gironde au bord de l'estuaire de la Gironde, à 33km au nord de Bordeaux. C'est la sous-préfecture de la Gironde. Elle est connue pour son vin, le Blaye - côtes de Bordeaux, mais également pour sa citadelle Vauban classée avec 11 autres sites majeurs de Vauban en 2008 au patrimoine mondial de l'UNESCO². On peut ainsi observer aux Invalides de Paris, une maquette qui représente la ville fortifiée de Blaye du XVIIème siècle, comme toutes les villes de défenses militaires fortifiées par Vauban (photographie ci-dessous).

¹ Donnée INSEE 2008

² Office du tourisme de Blaye : http://www.tourisme-blaye.com/index.php?option=com_content&view=article&id=5&Itemid=12



Photo du plan relief de Blaye du XVII^{ème}, fourni par le conservatoire de l'estuaire de la Gironde

Cette commune en apparence anodine a été aménagée par deux des plus grands « aménageurs » que la France ait connus, à savoir Vauban et Haussmann. Le premier a renforcé la citadelle déjà existante, dans le but de protéger Bordeaux. Le second qui était sous-préfet de Gironde à Blaye, de 1841 à 1849³, a entrepris une vaste politique d'aménagement de chemins vicinaux, et la construction de bâtiments tel un palais de justice, aujourd'hui fermé, ou encore des abattoirs.

Etant établie sur un estuaire, Blaye a bien évidemment vue apparaître un commerce maritime, et avec lui des aménagements pour s'adapter à l'évolution des navires. Ce port long d'un peu moins de 2km est divisé en plusieurs parties. Du nord au sud, la première partie est la zone touristique de loisirs qui possède deux embarcadères, l'un pour un bac, l'autre pour des départs en bateau sur l'estuaire. Cette partie mesure un peu moins de 600m de long pour une superficie d'environ 65 000m². La deuxième partie est quant à elle la partie industrielle, elle possède son propre embarcadère pour charger et décharger les navires. Sur cette partie longue de près d'1km sont essentiellement entreposés des produits céréaliers mais son activité reste mineure car elle a subi en 1997 l'explosion d'un silo de blé qui a entraîné la mort de 11 personnes⁴. Depuis, les activités ont repris mais pas à un niveau aussi élevé que par le passé. La dernière partie, la plus au sud, possède également un embarcadère et servait exclusivement aux pétroliers pour le

³ Blaye le site :

http://www.blaye.fr/index.php?option=com_content&view=article&id=205:blaye-personnalites&catid=82:personnalites&Itemid=199

⁴ LADEPECH.fr : <http://www.ladepeche.fr/article/2000/12/11/109488-sur-le-port-de-blaye-l-explosion-des-silos-avait-fait-onze-morts.html>

transport de l'or noir. Cette fonction étant aujourd'hui inexistante, cette partie du port n'a plus d'activité. Nous ne nous intéresserons ici qu'à la partie accessible au public, donc la zone la plus au nord qui est la zone touristique de loisirs.

Grâce à son passé historique, Blaye accueille des touristes venus de France et de l'international. Ce tourisme, bien qu'il ait été toujours présent, se développe depuis 2008, avec l'inscription au patrimoine de l'UNESCO de la citadelle de Blaye. Tous ces touristes transitent par le même lieu : le port de Blaye, soit ils arrivent par le bac, se rendent à la citadelle ou encore s'ils sont en camping-car, y séjournent pour la nuit. Le port est donc un lieu incontournable, qui jouit d'une belle vue sur l'estuaire mais qui ne semble pas être apprécié à sa juste valeur. En effet mis à part un petit jardin public qui n'est pas beaucoup fréquenté, le port de Blaye ne dispose pas d'espace où se poser pour un moment de tranquillité. De plus il n'est pas entretenu, la vase s'accumule dans le chenal, l'herbe pousse où elle ne devrait pas. Cela donne un aspect négligé au port, qui de surcroît est accaparé par les touristes comme lieu de stationnement.

Or ce lieu, au pied de la Citadelle, est l'une des premières visions que l'on a en arrivant à Blaye. Le réaménager en un espace plus accueillant et axé sur la détente, permettrait de donner la « bonne impression » pour les voyageurs qui ne font que transiter par Blaye, par les routes départementales ou par le bac, et leur donner ainsi l'envie de s'arrêter et de profiter du paysage.

Nous étudierons dans ce projet les possibilités d'améliorations à apporter à ce port pour le rendre plus attractif, pour attirer l'attention des gens sur lui. En premier lieu nous verrons que la ville de Blaye possède des atouts pour le tourisme mais qu'elle ne semble pas adaptée à ce flux de touristes grandissant. Puis nous verrons que l'un des grands enjeux est de réussir à faire du tourisme une part importante de l'économie locale, et qu'ainsi un réaménagement paysagers laissant place aux piétions du port en faisant un authentique lieu d'accueil semble primordiale. Enfin nous verrons quelques solutions qui peuvent être apportées pour en faire un véritable lieu d'ancrage et non de passage.

Sommaire

Avertissement	3
Remerciements	4
Introduction	5
 PARTIE I : BLAYE, UN PORT A FORT POTENTIEL TOURISTIQUE.....	10
I. Structuration de l'offre touristique par le patrimoine	10
A. Le port : support de l'activité maritime et du développement commercial	10
B. Un vignoble et un estuaire à découvrir	15
C. Une citadelle classée à l'UNESCO	17
II. Organisation dynamique du tourisme	21
A. Adapter les pôles d'accueil à la hausse de la fréquentation touristique	21
B. Le départ du bac, pôle vers le Médoc générateur de flux	23
III. Répercussions de la fréquentation sur les espaces.....	26
A. L'espace maritime marqué par des embarcadères	26
B. Le pied de la citadelle, une aire de stationnement	28
C. Peu de place pour les modes doux	30
 PARTIE II : MODIFICATIONS DES ESPACES PUBLICS EN VUE D'UNE VALORISATION TOURISTIQUE	34
I. Développer le tourisme en préservant le cadre de vie des habitants	34
A. Un essor du tourisme.....	34
B. ... Tout en préservant le cadre de vie	35
II. Rendre sa fonctionnalité au port.....	36
A. Décongestionner le trafic	37
B. Redonner une animation au port	39
III. Une valorisation du site	41
A. Donner un accès aux piétons et aux cyclistes	41
B. Une mise en valeur du paysage	42
 PARTIE III : PROPOSITION D'AMENAGEMENT, VERS UNE VALORISATION DU SITE	45
I. Réorganisation des flux	45
A. Création d'un cheminement piétonnier	45
B. Réorganisation du flux de voiture	51
II. Localisation des fonctions	55
A. Définition des espaces de stationnement	55
B. Création d'un espace d'accueil pour les touristes	59

C. Réanimation du jardin public en l’adaptant au besoin.....	62
Conclusion [9]	68
Bibliographie	70
Index des sigles	72

Partie I : Blaye, un port a fort potentiel touristique

I. Structuration de l'offre touristique par le patrimoine

La commune de Blaye, comme la plupart des villes, est le fruit de siècle d'histoire dont le paysage a gardé la trace notamment à travers son patrimoine. En effet, la localisation géographique de la ville, au bord de l'estuaire entouré de plaines, est à l'origine de la création de la ville, le port est ainsi le point de départ de la ville. A partir de se moment les époques se sont succédées est on laissé leur empreinte sur la ville et les alentours. Ces empreintes sont petit à petit devenues l'identité de la commune, indissociable de la vie des habitants et incontournable pour les passants. On retrouve également dans cette région un patrimoine viticole et paysagé qui ne sont pas dénués d'intérêts. Tout ce patrimoine architectural, culturel et culinaire particulièrement riche doit ainsi être préservé, il est ancré dans le paysage et est une des raisons pour laquelle les gens se déplacent. Sa mise en valeur est ainsi un véritable atout touristique.

A. Le port : support de l'activité maritime et du développement commercial

La ville de Blaye est une ville ancienne, elle est le résultat de succession d'urbanisations de différentes époques. Par sa localisation au bord de l'estuaire de la Gironde, le plus vaste d'Europe, la commune va se développer autour d'une fonction commerciale par la possession d'un port et d'une gare servant à acheminer des marchandises des terres vers la mer et Bordeaux et vice versa. Comme pratiquement la totalité des ports de l'estuaire, Blaye n'était à l'origine qu'un étier (un chenal étroit) dans lequel les bateaux s'échouaient à marée basse. La forme du port actuelle n'est pas celle d'origine, car la nature vaseuse de l'estuaire a agrandi le port depuis le XVIIIème siècle⁵. Il s'est agrandi en même temps qu'il accueillait de nouvelles infrastructures comme des quais pour décharger les bateaux à moteur ou pour accueillir le train.

⁵ Article de VIGNAU Michel

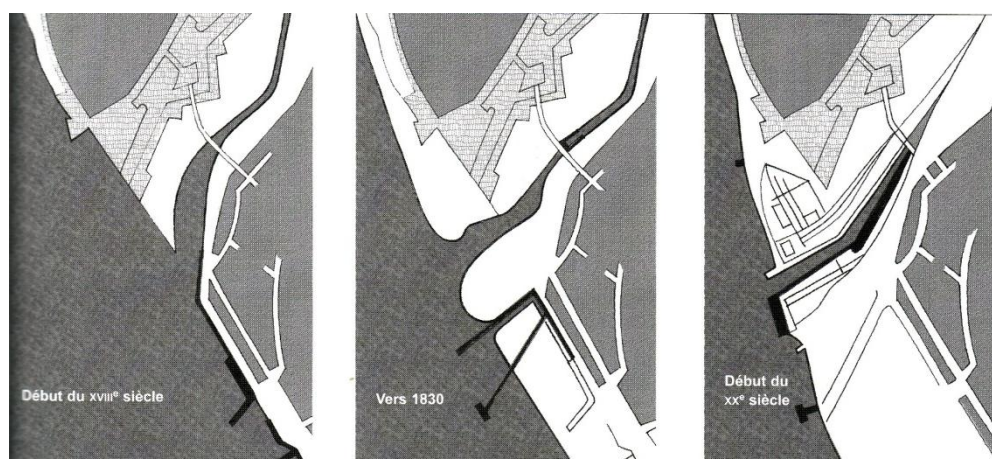


Figure 1 : Evolution des infrastructure portuaire de Blaye, Cartes MVG@collection CEG fournis pas le Conservatoire de l'estuaire de la Gironde.

Il y a quelques siècles, l'estuaire s'étendait pratiquement jusqu'aux pieds des habitations, les bateaux s'embourbaient à marais basse, on les déchargeaient alors sur des quais puis ils repartaient à marais haute. De ce fait, le port est de nos jours une zone facilement inondable soumise au PPRI (Plan de Prévention aux Risques d'Inondations).



Figure 2 : Gravure du port de Blaye, fournie lors de la journée du patrimoine

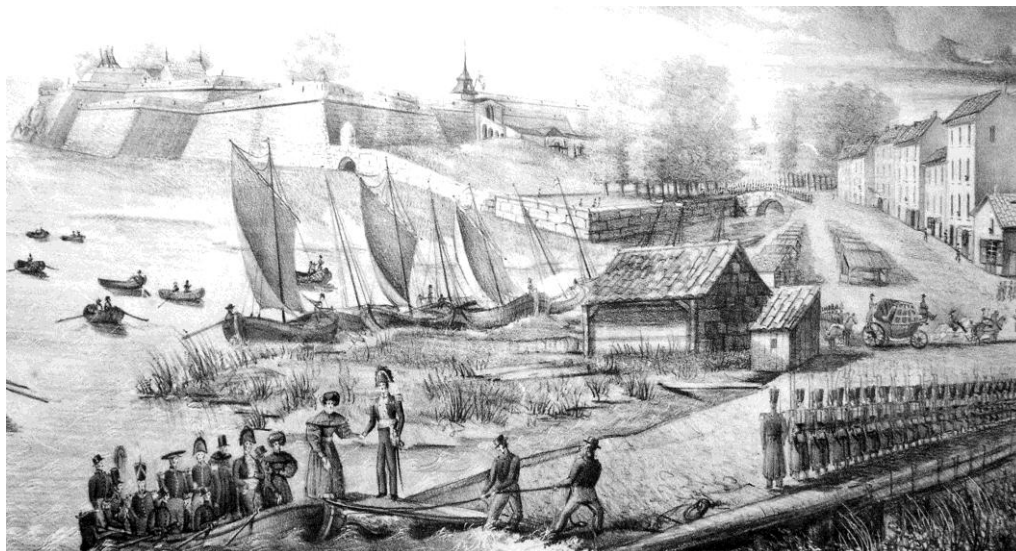


Illustration 1 : Représentation de Blaye en 1830, fourni par le Conservatoire de l'Estuaire de la Gironde

De plus la commune de Blaye n'a pas échappé au développement des chemins de fer car elle possédait elle-même une gare qui servait à l'origine pour les voyageurs et au commerce de vin. Après la guerre, elle a permis d'acheminer le charbon vers l'Italie. Cependant, dans les années 1930, avec l'essor de l'automobile, le transport de voyageurs s'essouffle et en 1938⁶, cette fonction s'arrête définitivement pour laisser place au transport céréalier. Dans les années 70, avec l'arrivée de la centrale nucléaire du Blayais, EDF finance le remplacement de l'embarcadère en bois du bac par une rampe d'accès en béton. Car les pièces pour construire la centrale qui arrive par bateau sont trop lourdes pour passer sur l'embarcadère en bois construit en 1914. Avec le Port Autonome de Bordeaux, EDF reconstruit ainsi la totalité de l'appontement public.⁷

⁶ Société des Amis du Vieux Blaye, <http://vieuxblaye.free.fr/>

⁷ D'après VIGNAU Michel

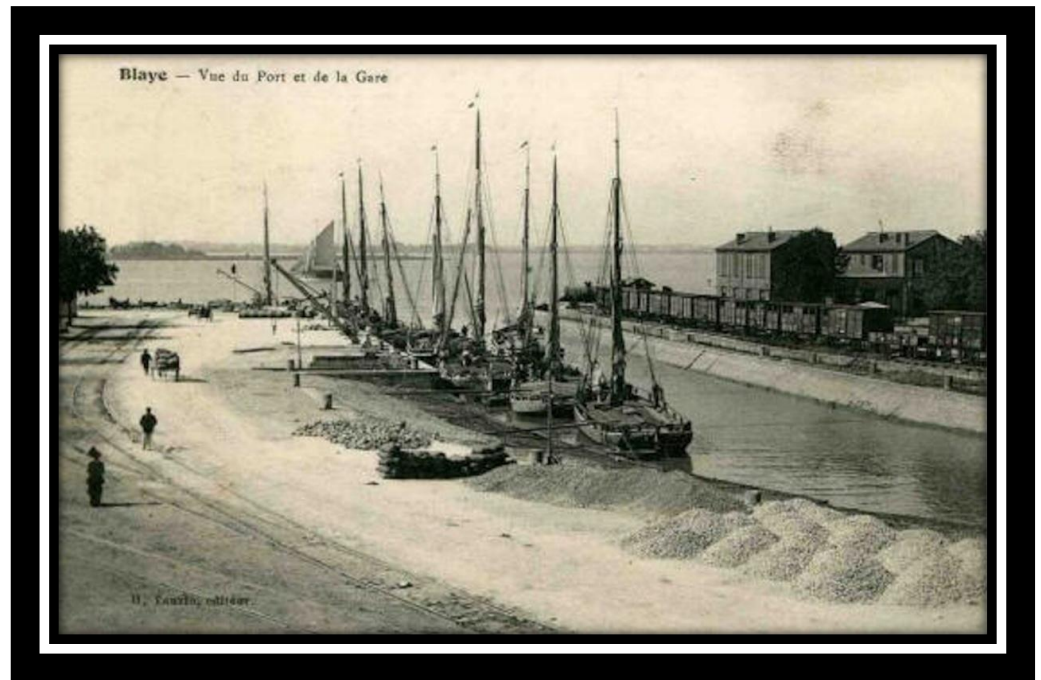


Illustration 2 : Gare de Blaye, Google image

Depuis 1954 aucun train n'a pris ces rails, et la gare a été brûlée dans la fin des années 70 par les habitants lors d'un accident de pyrotechnie⁸. Il ne reste désormais que les rails qui vont jusqu'à Bordeaux. Mais le véritable problème est que ce chemin de fer coupe visuellement une partie du port d'avec le reste de la ville. Ce qui fait une véritable scission entre les deux parties et qui d'une certaine manière l'isole du reste de la ville. Cette voie de chemin de fer constitue ainsi une dimension paysagère à revaloriser.

⁸ D'après Xavier Loriaud



Figure 3 : Localisation de la voie de chemin de fer, réalisation personnelle sur fond de carte géoportail

Certains élus espéreraient pouvoir garder ces rails intacts dans l'hypothèse de pouvoir rallier dans quelques années Blaye à Bordeaux par le train, qui permettrait une meilleure accessibilité de la ville et qui, dans la conjoncture actuelle de hausse perpétuelle du prix du pétrole, finirait par être plus économique pour les habitants de Blaye. Cela pourrait alors peut-être diminuer le nombre élevé de voitures dans la commune, avec plus de 79% des foyers qui en possèdent au moins une⁹ et pourrait faire gagner un temps précieux aux Blayais qui travaillent sur Bordeaux, car ils ne seraient pas bloqués dans les bouchons incontournables de la rocade bordelaise. Cela aurait qui plus est l'avantage de développer un nouveau système de transports en commun en plus du maritime et des bus. Car Blaye possède une ligne de bus allant jusqu'à un arrêt de tram, la butinière, menant au centre ville de Bordeaux et un bateau, Le Sinbad, acheminant les passagers jusqu'au port de Bordeaux. Il existe d'ailleurs une association, le Collectif Blaye Bordeaux Rail (CBBR), qui milite pour que les blayais aient leur TER.

Les fonctions maritimes et commerciales primaires du port ont alors été délaissées par la ville puis revalorisées de nos jours pour le tourisme.

⁹ Donnée INSEE

B. Un vignoble et un estuaire à découvrir

La ville de Blaye a de plus un fort rayonnement par son patrimoine naturel. En effet, elle donne son nom à une zone, le Blayais et plus particulièrement à une appellation contrôlée de vin, le « Blaye côtes de Bordeaux » anciennement « premières côtes de Blaye » qui s'étend bien au-delà de la frontière de la commune. D'ailleurs, sur les 45 000 visiteurs qu'a reçu l'office du tourisme en 2011, 1300 ont demandé des renseignements sur les vignobles, soit près de 3%¹⁰. De plus, Blaye est le lieu où l'on traverse pour aller dans le Médoc et ainsi découvrir le vin qui porte son nom. Blaye est ainsi un endroit apprécié par les personnes voulant découvrir les vins de bordeaux, mais aussi aux touristes venant dans cette région particulièrement attractive, pour venir découvrir les différentes appellations.

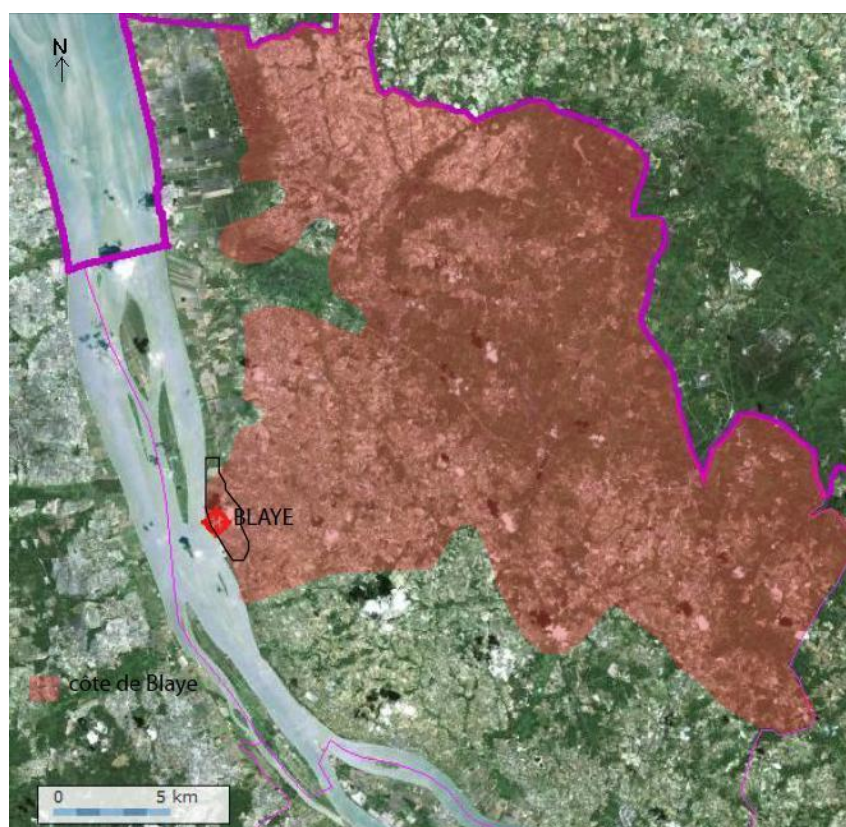


Figure 4 : Zones des « côtes de Blaye », réalisation personnelle sur fond de carte géoportail

¹⁰ Données fournies par mail par l'office du tourisme

La commune a bien compris cet avantage, elle possède d'ailleurs une maison du vin qui ne vend que du vin Blaye côte de Bordeaux et organise pendant tout le mois de juillet et d'août des dégustations à moindre coût. Blaye organise des visites de différents châteaux. Par ailleurs le marathon des vins de Blaye permet aussi de découvrir ces châteaux. Cet événement a lieu chaque année au mois de mai depuis maintenant 9 ans. Il s'agit alors de courir déguisé dans les vignes, avec une trentaine de dégustations. Cette manifestation accueille chaque année plus de 400 participants¹¹.

Mais l'une des richesses de Blaye tient également au fait qu'elle est localisée sur l'estuaire de la Gironde, lieu de biodiversité et d'accès à la mer et à Bordeaux. Du fait de la beauté de ce paysage particulier, des croisières sont organisées sur cet estuaire avec un port d'attache à Blaye. Il est aussi utilisé par des bateaux pour rallier Bordeaux, lors de balades comme par exemple avec Le Sinbad qui est un voilier naviguant de juin à septembre, et le Médoc par le bac. Il accueille de plus des balades « éducatives » organisées par le conservatoire de l'estuaire qui cherche à promouvoir cette zone classée NATURA 2000 au titre de la Directive habitats et Oiseaux et ZNIEFF de type 2¹², comme nous pouvons le voir sur la carte ci dessous. L'estuaire est ainsi une zone naturelle et pleine de richesse qui ne demande qu'à être découverte.

¹¹ <http://www.marathondeblaye.com/>

¹² D'après gèoportail



Figure 5 : Zones classées de l'estuaire de Blaye, réalisation personnelle sur données de géoportail

C. Une citadelle classée à l'UNESCO

La France est un pays riche de son patrimoine, qu'il soit culturel, naturel ou patrimonial. Blaye n'est pas en reste quant à cet aspect car elle possède une citadelle Vauban qui a été classée à l'UNESCO en 2008 lors d'une action groupée de douze citadelles du même architecte. Elle est située au nord du port, accolée à celui-ci, avec deux entrées, la porte royale, au sud, permettant le passage des voitures et la porte dauphine, au nord, accessible uniquement à pied ou en vélo. Cette dernière permet un accès direct au port.



Illustration 3 :Citadelle de Blaye, Google image

Cette citadelle a été améliorée par Vauban à partir de 1685¹³, avant se sont succédées à cet endroit une forteresse et une petite citadelle. Cet emplacement stratégique a en fait été renforcé, avec deux autres sites, pour devenir le « verrou de l'estuaire » dans le but de protéger Bordeaux. En effet, en plus de la citadelle de Blaye, Vauban a fortifié un petit fort sur une île située en face de la citadelle (« le fort pâtre », voire photo ci-dessus) et une autre citadelle plus petite sur la rive opposée de l'estuaire, le « fort Médoc ». Ces trois infrastructures rendaient alors impossible la progression de bateaux qui auraient voulu attaquer Bordeaux. Cet ensemble a d'ailleurs été classé « site majeur d'aquitaine » avec sept autres sites touristiques aquitains par la Région.

De nos jours, elle est un lieu de visite important pour les touristes mais aussi et surtout pour les habitants qui trouvent un environnement propice à la découverte du patrimoine et de détente. Elle a attiré, entre le 1^{er} janvier et le 12 mai 2012, 108 446 personnes, d'après le compteur qui a été installé à l'entrée de la citadelle en janvier de cette année. Ce monument a changé de fonction au cours des temps, entre village et base militaire, il était la prison ponctuelle des détenus, avant qu'ils embarquent de Blaye pour aller au bagne pendant la révolution française. La citadelle couvre une superficie de 38ha, composé d'une petite ville en son centre, entourée de rempart et douves pour la protéger. Elle est composée de deux places principales, et de maisons en plus ou moins bonne état, où sont installés de nos jours des artisans. Elle

¹³ Vauban, Blaye et le verrou de l'estuaire

possède plusieurs ruines, celle du château des Rudel, qui étaient les maîtres des lieux au XIIème siècle, ainsi qu'une partie d'une cathédrale, l'autre partie se trouvant sous les fortifications. De nombreuses manifestations sont organisées dans la citadelle tel le Jumping international, la Citatrouille (jeux de rôle à halloween) ou encore des festivals de théâtre.



Le jumping est une compétition de saut de d'obstacle pour les chevaux qui dure sur une semaine et débute ou finit avec le feu d'artifice du 14 juillet. Cette manifestation qui se déroule dans les douves de la citadelle est la plus importante de la ville et amène un bon nombre de personnes amateur ou non de

compétitions équestres. Par exemple l'an dernier le pic de fréquentation à été estimé à 4000 personnes pour la journée du 14 juillet, d'après le site officiel du jumping de Blaye.



Illustration 4 : Jumping de Blaye, Google image

La commune de Blaye possède donc un patrimoine qu'elle tente de mettre en valeur avec des animations annuelles ou ponctuelles. Ce patrimoine est ainsi une « ressource » importante pour la ville par le fait qu'il a attiré 12,44% de visiteurs en plus en 2011 qu'en 2010¹⁴.

¹⁴ Donnée fournie par l'office du tourisme

II. Organisation dynamique du tourisme

L'un des constats que l'on peut faire en observant cette commune, depuis que la citadelle est classée comme monument historique à l'UNESCO, est qu'elle a de plus en plus de visiteurs chaque année, qui viennent profiter aussi bien de l'estuaire que de la citadelle à visiter. Cependant la commune ne semble pas encore prête pour accueillir toutes ces personnes.

A. Adapter les pôles d'accueil à la hausse de la fréquentation touristique

Les offices du tourisme enregistrent des fréquentations de voyageurs venant de la région parisienne et de l'aquitaine, on constate aussi que tous ces facteurs entraînent l'arrivée progressive de plus en plus de touristes étrangers allemands, anglais et depuis peu japonais qui viennent admirer la citadelle et le paysage. De plus, les balades sur l'estuaire sont en pleine explosion car il y avait 1 981 passagers enregistrés en 2010 contre 1 450 en 2009, soit une hausse de 27% de leur fréquentation¹⁵.

Les visites guidées individuelles et de groupes de la citadelle Vauban ont permis accueillir 11 374 personnes en 2010 contre 9 831 en 2009, soit une augmentation de 13.5%¹⁶. Même si ces données ne reflètent pas forcément le nombre de touristes accueillis chaque année car les habitants ne sont pas différenciés des vacanciers, celles-ci témoignent d'un regain d'intérêt pour la citadelle par les touristes ou la population locale voire les deux.

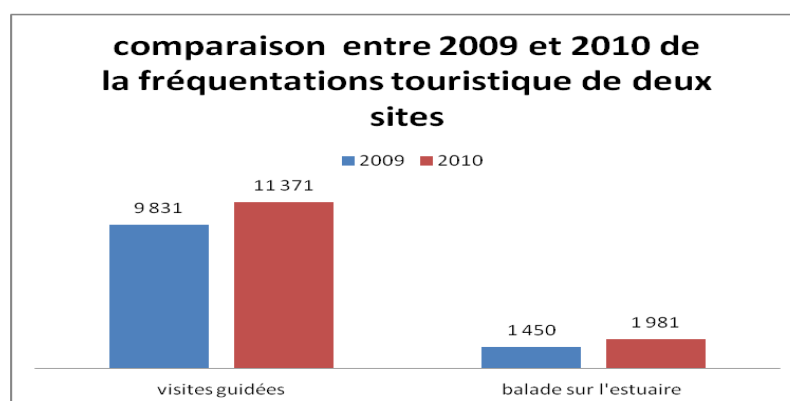


Figure 6 : Réalisation personnelle sur données de la communauté de communes de Blaye

¹⁵ BAILLON Morgan, « La halte nautique se renforce »

¹⁶ BOURQUARD Amélie, « Projet touristique 2011 »

Les croisières, quant à elles, ne désemplissent pas non plus. Par exemple, le Princesse d'Aquitaine, bateau de la compagnie de croisière Croisieurope, le leader de la croisière fluviale en Europe, avec plus de 4000 passagers sur la cinquantaine d'escales à Blaye et un taux de remplissage à 80% pour sa toute première saison¹⁷ montre un véritable engouement pour cette nouvelle offre. Ci contre le trajet effectué par le Princesse d'Aquitaine.

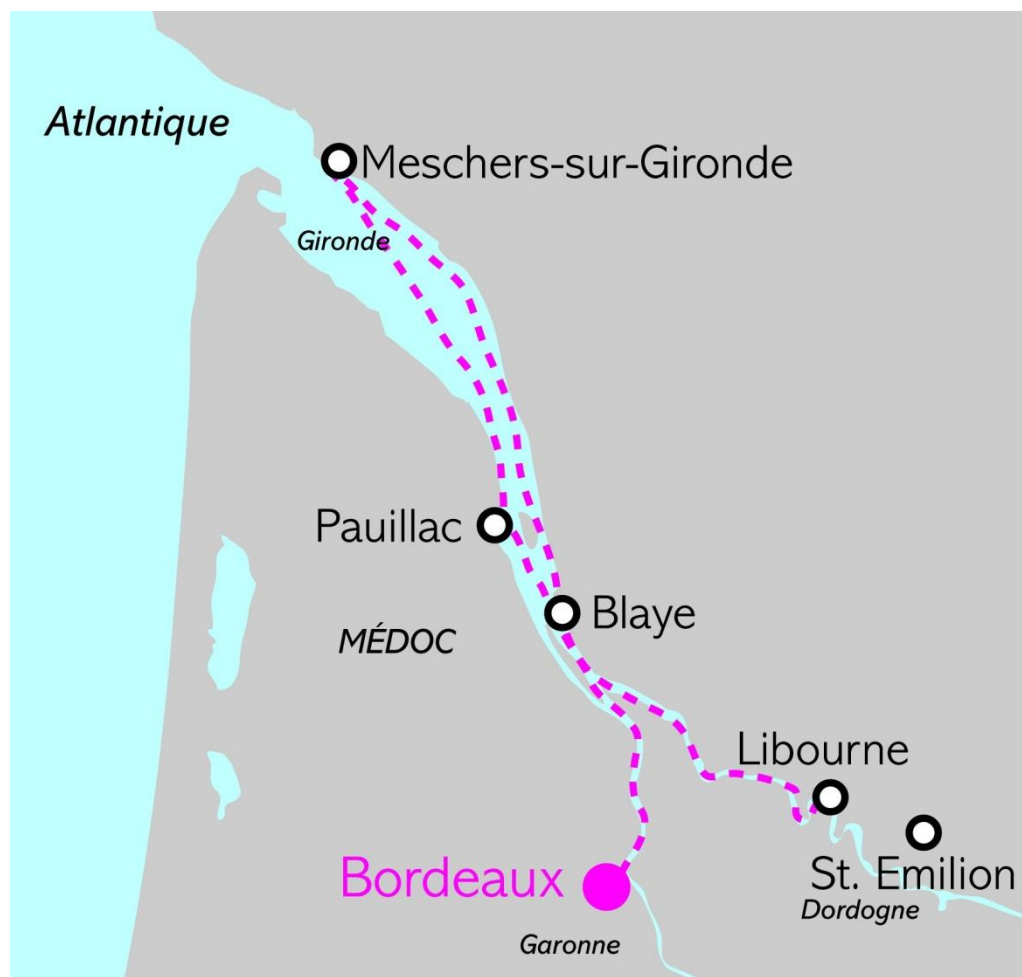


Figure 7 : Circuit du Princesse d'Aquitaine, d'après site vacance bleue

La compagnie va d'ailleurs augmenter sa flotte avec un second bateau en service dès cet automne et un troisième navire envisagé pour 2013.

Pour accueillir ces voyageurs, il existe actuellement deux petits offices du tourisme l'un situé dans la citadelle qui n'est pas accessible aux personnes à mobilité réduite, l'autre situé sur le port est très exigüe, qui ne permet pas de recevoir beaucoup de personne en même temps dedans. Ces pôles d'accueils semblent aujourd'hui insuffisants pour répondre au flux touristique et sont dans l'incapacité de recevoir des groupes. Il faudrait alors de créer un nouvel office du tourisme plus grand répondant à cette nécessité.

¹⁷ BAILLON Morgan.- « La halte nautique se renforce »



Illustration 5 : Office du tourisme du port, Pauline Himpens

L'une des particularités de Blaye, qui n'est pas propre à toutes les villes, est qu'en l'absence de vacanciers, l'office du tourisme est le point central pour les habitants voulant se renseigner sur les activités prévues dans la semaine ou encore cherchant à louer leur chambre d'hôtes. C'est donc aussi un lieu de vie pour les personnes habitant la ville et un bureau d'informations sur le patrimoine local.

B. Le départ du bac, pôle vers le Médoc générateur de flux

Blaye possède, comme évoqué précédemment, un bac reliant la commune au Médoc situé sur la rive opposée de l'estuaire. Cet accès fait de Blaye un lieu de passage très utilisé en haute saison. Le bac Blaye-Lamarque permet entre autres un accès plus rapide à la mer pour les gens habitant sur la rive droite de l'estuaire.

En basse saison touristique, le bac est également utilisé mais à des horaires moins fréquents par certains employés du CNPE du Blayais (centre nucléaire de production d'électricité) qui est l'un des plus gros employeurs du canton. Cette centrale nucléaire pourrait cependant être un frein au développement du tourisme, car le nucléaire reste encore aujourd'hui un sujet controversé. Or cette centrale n'est localisée qu'à 15km de Blaye.

Le bac part, dans tous les cas, de Blaye le matin fait des allers et retours puis y revient le soir, avec un temps de traversé d'environ 20min, mais avec le

temps d'embarquer et de débarquer l'ensemble de la traversée dure environ 25-30 min. Cependant, en haute saison touristique, à cause de l'inadaptation de la voie de garage des véhicules attendant le bac, une file d'attente de voitures se crée jusque dans le cœur de la commune et provoque des bouchons en plus de l'impact visuel provoqué par la présence des automobilistes en attente.

Aucune statistique existante ne démontre si les gens le prennent pour aller vers Blaye ou vers Lamarque mais il en subsiste une sur son taux de fréquentation qui montre qu'il y a une augmentation du nombre de passagers et de véhicules entre 2009 et 2010:

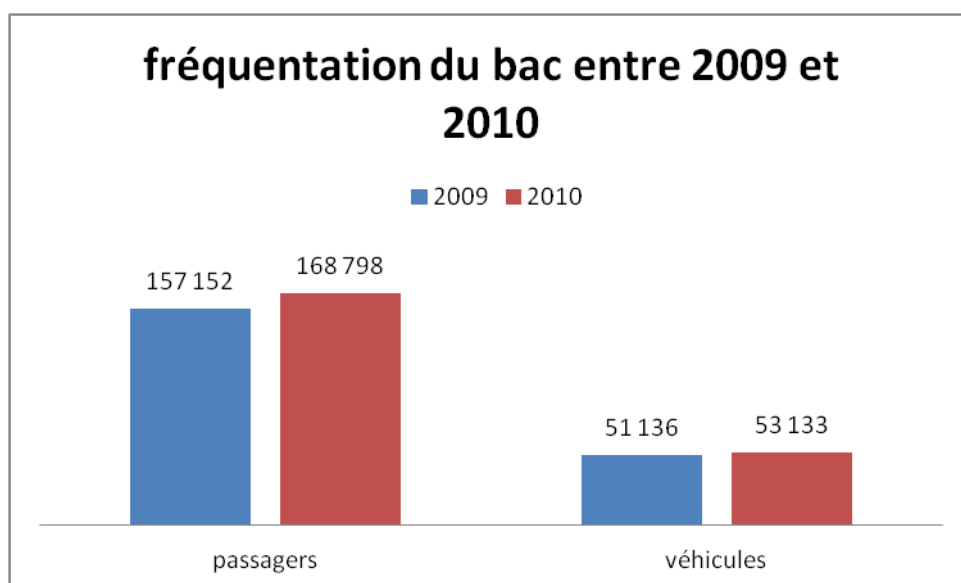


Figure 8 : Réalisation personnelle sur données de Xavier Loriaud

On constate ainsi pour les passagers une augmentation de 7,41 % et une augmentation de 3,91 % pour les véhicules transportés. Cela montre bien que la ville de Blaye est de plus en plus traversée. L'objectif de ce projet est de fixer ce flux touristique, et ainsi faire en sorte de basculer cette logique de passage en une logique d'arrêt et de fréquentation des lieux touristiques de la commune. Cela favoriserait les retombées économiques sur la commune avec une fréquentation des commerces et restaurants du centre ville.

La commune est ainsi en pleine mutation, devenant progressivement plus attractive pour les touristes, mais la prise en charge de leur accueil n'est pas optimale. Qui plus est, ce tourisme grandissant et l'inadaptation du port n'est pas sans laisser des traces dans le paysage.

III. Répercussions de la fréquentation sur les espaces

En observant le port, on remarque un terrain vague, avec des fonctions maritimes bien marquées. Les touristes venant sur Blaye viennent en voiture mais également en camping-car. Ces camping-caristes sont soit des populations locales ou des personnes venant du nord de l'Europe. Cette pratique touristique s'est développée et intensifiée depuis que la citadelle a été classée à l'UNESCO. Or ces camping-caristes se sont accaparés cet espace vide de fonctions, au pied de la citadelle pour essentiellement se garer, laissant aux visiteurs une impression de parking. Ils ne voient plus alors le port que comme une aire de stationnement géante, qui obstrue alors la qualité paysagère de ce site.

A. L'espace maritime marqué par des embarcadères

Le port de Blaye remplit sa fonction étant donné qu'il accueille deux plateformes, l'une pour le bac, l'autre pour le départ des balades sur l'estuaire ou l'escale des bateaux de croisières, qui appartient à la halte nautique de Blaye qui possède d'ailleurs ses quartiers sur le port. Ce dernier équipement flottant a de plus subi des travaux début 2012 pour faciliter l'amarrage des bateaux-croisière¹⁸. De plus, on note la présence permanente de bateaux stationnés dans le port, plus précisément dans le petit bras d'estuaire qui rentre dans la ville. Une vingtaine de bateaux paient une cotisation à l'année, à la halte nautique de Blaye, pour avoir le droit de stationner. Ces bateaux appartiennent à des particuliers qui font des ballades sur l'estuaire ou encore vont pêcher. La halte nautique est l'animateur du port, car c'est elle qui organise les balades estuariennes ou autres manifestations telle des régates.

¹⁸ BAILLON Morgan.- « La halte nautique se renforce »



Figure 9 : Localisation des lieux maritimes, réalisation personnelle sur fond de carte géoportail



Illustration 6 : Amarrage des petits bateaux, Pauline Himpens

L'endroit où stationnent les bateaux permanents n'est pas entretenu et des strates de vase marron typique des estuaires s'accumule à chaque marée. En effet, en règle générale un endroit comme celui-ci devrait-être nettoyé tous

les ans pour éviter l'envasement des bateaux, ce qui n'est pas le cas ici. Il en résulte un effet de lieu laissé à l'abandon.

B. Le pied de la citadelle, une aire de stationnement

Grâce à la citadelle, s'est développé le tourisme culturel qui a augmenté depuis que celle-ci a été classée au patrimoine mondial de l'UNESCO en juillet 2008. Parmi ces touristes, nous retrouvons des anglais et des allemands qui se déplacent en camping-car et vélos, or, Blaye possède un camping deux étoiles situé dans la citadelle, mais qui n'accepte pas les camping-cars. De plus sur un rayon de 16km autour de Blaye, il n'existe que sept camping ¹⁹ (trois sur la rive gauche et quatre sur la rive droite) et une aire pour les camping-cars.

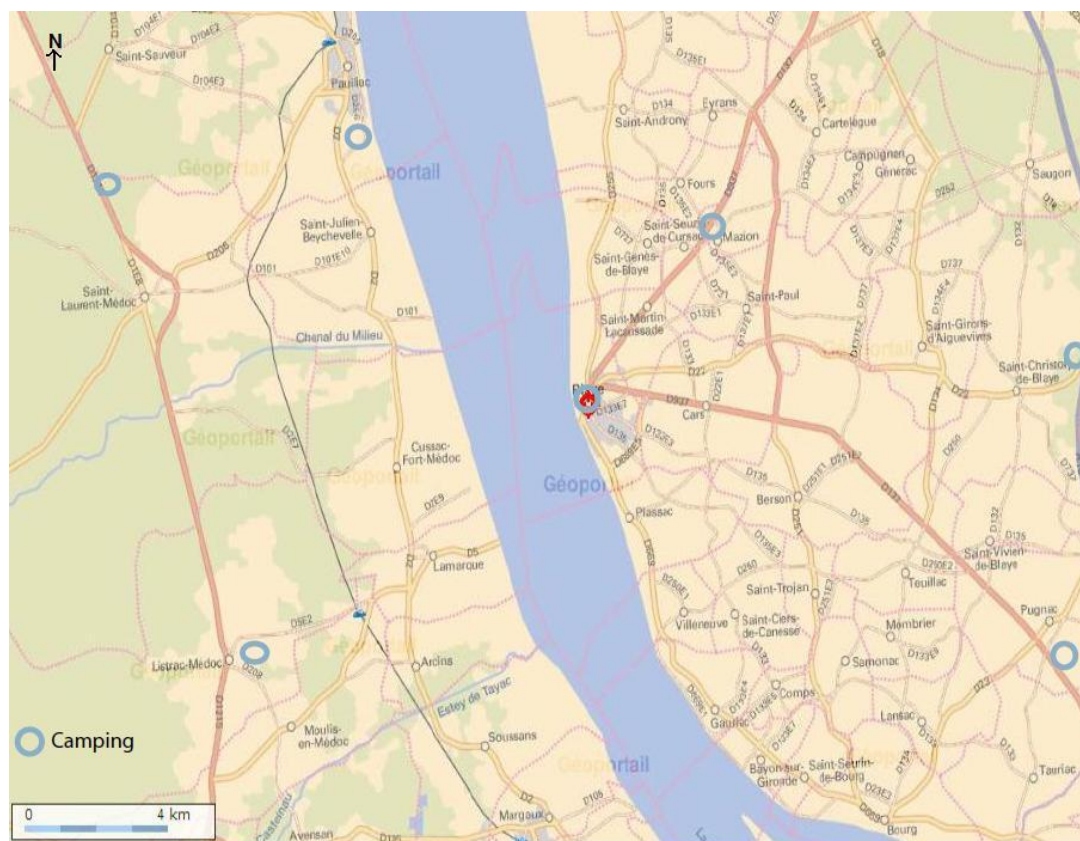


Figure 10 : Localisation des campings sur un rayon de 16km, réalisation personnelle sur support géoportail

De ce fait les camping-caristes garent leur véhicule sur le port, au pied de la citadelle. Ils se stationnent là pour plusieurs raisons, d'abord pour la proximité avec les commerces mais également pour profiter de la vue sur l'estuaire. De

¹⁹ Gide de l'office du tourisme

plus, leur stationnement « sauvage » est toléré par la municipalité dans la mesure où les commerçants profitent de leur présence. A ce jour, la commune ne dispose pas de chiffres précis quant à leur fréquentation mais seulement une approximation. En effet, Xavier Loriaud, maire adjoint de Blaye au service tourisme UNESCO, estime qu'en été il passe entre 60 000 et 80 000 camping-cars par an contre 20 000 à 30 000 en hiver, en notant le fait qu'il y a beaucoup de passage la nuit.

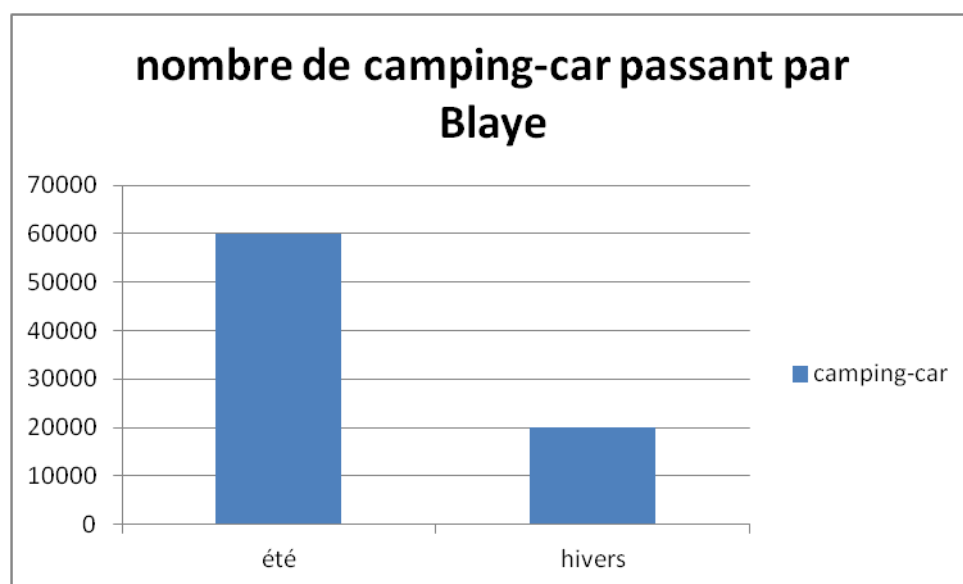


Figure 11 : Réalisation personnel sur donnée de Xavier Loriaud

Ainsi il y a en permanence du monde au pied de la citadelle qui « encombre » la vue sur l'estuaire des gens arrivant de la ville et c'est la première chose que remarquent les personnes arrivant par l'estuaire. De plus, cette absence d'aire d'accueil pourrait être perçue comme un refus de les recevoir.

Outre l'accaparement de l'espace par les camping-cars, les voitures profitent de l'espace inexploité pour également se garer. En effet, dans cette zone, il existe deux parkings qui ont été aménagés, l'un au pied de la citadelle à droite de la porte dauphine permettant de se garer pour rentrer dans la citadelle ou pour aller faire ses courses en ville, l'autre un peu plus grand en bordure des commerces. Il faut également savoir qu'il en existe un très grand gratuit à quelques mètres du 1^{er} parking. Malgré cela il y a toujours de voitures qui se mettent sur ces espaces libres.

Pour finir, les bus scolaires attendent également sur le port, pas directement au pied de la citadelle mais de l'autre côté de l'avancée d'eau à proximité de l'office du tourisme. Ils ne sont présents cependant que pendant les périodes scolaires et il y en a moins qu'avant grâce à un aménagement situé à proximité du collège et du lycée pour que les bus amènent les étudiants plus

proche de leur lieu d'apprentissage. Ils ne sont pas officiellement autorisés mais le terrain n'appartenant pas à la commune mais au port autonome de Bordeaux, ils y sont tolérés²⁰.



Figure 12 : Réparation des aires de stationnements, réalisation personnelle sur fond de carte géoportail

C. Peu de place pour les modes doux

²⁰ Donnée de Xavier Loriaud

Le gros point noir de ce lieu est qu'il ne dispose d'aucun espace cyclable ni cheminement pour les piétons. Or sachant que les touristes étranges se déplacent en vélo, cela nécessite de développer des voies de circulation pouvant accueillir et permettre de développer les circulations douces. Qui plus est, les normes pour les personnes à mobilités réduite ne sont pas respectées. En effet, pour se rendre d'un bout à l'autre du port, l'on doit traverser un chemin de cailloux, impraticable pour un fauteuil roulant ou un vélo, et des rails de chemin de fer, amusants pour les enfants mais qui peuvent s'avérer dangereux.

Il existe un petit parc, situé au niveau du départ du bac. Ce petit jardin à la française très végétal reçoit le siège d'association telle la pétanque et le bridge. Il est essentiellement utilisé par les habitants aux beaux jours car c'est l'un des seuls endroits où l'on trouve de l'ombre grâce aux arbres. Il possède de plus la seule aire publique de jeux pour enfants de la ville, or elle n'est composée que de trois jeux. Cependant, il en existe pratiquement dans chacune des nombreuses cités pavillonnaires que compte la ville. Cela implique que cette aire de jeu profite plus aux touristes et aux habitants du centre ville. En effet, le tourisme de Blaye est très familial, l'agrandissement de l'aire de jeu semblerait alors être une bonne solution. Le parc pourrait alors être utilisé comme lieu d'accueil et de repos pour les gens attendant le bac.



Figure 13 : Localisation du jardin public, réalisation personnelle sur fond de carte géoportail



Illustration 7 : Jardin public, Pauline Himpens

Les traces laissées dans le paysage portuaire par la fréquentation des vacanciers, mais aussi des habitants, nuisent à la qualité paysagère de ce lieu chargé d'histoire. Le réaménagement de ce port est alors l'un des enjeux de la commune, dans son objectif de développer le tourisme grandissant.

Partie II : Modifications des espaces publics en vue d'une valorisation touristique

I. Développer le tourisme en préservant le cadre de vie des habitants

La commune a bien compris l'enjeu économique de favoriser le tourisme pour son avenir. Elle souhaite privilégier ainsi un essor du tourisme sans que cela ne puisse nuire à ses habitants.

A. Un essor du tourisme...

La commune de Blaye est en pleine révision de son POS en PLU, cependant, elle a déjà fini d'élaborer le nouveau PADD. Dans ce document, qui établit les projets de la commune en matière de développement économique, social, environnemental et urbanistique pour les 10 à 20 prochaines années, la commune préconise un développement local qui passerait par une croissance du tourisme, tout en faisant attention que la population d'habitants n'augmente pas trop. Le développement du tourisme rentre donc comme un enjeu de la commune.

En effet, la ville recèle un fort potentiel qui pourrait se révéler être une vraie « pépite », pour reprendre le terme du PADD, pour ces habitants. Cependant, la présence de la centrale nucléaire nuance ces avantages, car sa proximité avec la commune n'est pas toujours appréciée. Les atouts de Blaye reposent néanmoins sur la qualité paysagère de la commune et bien entendu sa citadelle classée à L'UNESCO. Car, l'espace estuarien possède, une grande richesse en biodiversité, non pas par le nombre d'espèce mais par le nombre d'individu par espèce, qui se doit d'être protégé. La ville compte donc s'appuyer sur sa richesse pour en faire profiter et permettre aux plus grand nombre de la découvrir. La ville veut ainsi se réapproprier son identité estuarienne et son passé qui sont ses principaux atouts touristiques.

De plus la ville compte, encore une fois, exploiter un maximum l'engouement observé pour les balades et les croisières sur l'estuaire, en favorisant leur développement. D'autant plus que le tourisme fluvial offre une bonne alternative envisageable, pour le déplacement des visiteurs, face à l'automobile. Dans cette optique l'emplacement du port reste un endroit stratégique, car il permet de connecter la ville à l'estuaire, espace paysager

que la commune veut mettre en avant. Il deviendrait ainsi un lieu incontournable.

Cependant même si le développement touristique représente un enjeu économique important pour la ville, celle-ci ne veut pas qu'il se fasse au détriment de la qualité du quotidien des habitants. Elle ne veut pas que l'engouement progressif de la ville ne profite qu'aux touristes mais surtout aux habitants.

B. ... Tout en préservant le cadre de vie

Le but premier de la commune est donc d'améliorer la qualité de vie des habitants tout en évitant son extension trop rapide et qu'elle ne se transforme en cité dortoir, dû à la proximité de Bordeaux, en se servant du tourisme. La ville possède de plus la particularité d'être une sous-préfecture de Gironde, elle est alors un pôle important de services et d'équipements. Le problème est que le centre ancien de la ville est délaissé pour la périphérie, ce qui peut provoquer une sensation de « ville morte » pour les visiteurs de la commune.

Dans l'optique d'ouvrir d'avantage la Citadelle à ses habitants, Blaye s'est associée à la commune de Cussac-Fort-médoc pour constituer une AMVAP (Aire de Mise en valeur de l'Architecture et du Patrimoine), c'est un dispositif de protection du patrimoine urbain qui prend en compte l'aspect écologique et paysagé. De ce fait des projets de logements au sein même de la Citadelle sont envisagés.

De même la commune à conscience qu'elle possède une forte dépendance à l'automobile, c'est pourquoi outre le fait de développer son réseau fluvial, elle souhaite diversifier le plus possible les moyens de transport à disposition des habitants et faciliter son accessibilité par les touristes en améliorant sa desserte avec Bordeaux. Pour cela, elle souhaite conserver les rails qu'elle possède dans l'attente d'une proposition d'une éventuelle réhabilitation. De plus le développement des modes doux dans la ville semble répondre à la volonté de diversification des modes de transports de la ville. D'ailleurs, elle l'a bien compris car elle est impliquée dans une initiative de développement de piste cyclable reliant les communes avoisinantes au nord de la ville et un projet de l'étendre par le sud. Cette piste cyclable constitue une véritable coulée verte.

Parmi les aménagements envisagés pour le port de Blaye, il faudra prendre en compte le fait que les installations prévues pour l'accueil des touristes puissent avoir une utilité pour les habitants en basse saison.

Développer l'accessibilité du port par l'estuaire et les modes doux semblent donc être le parti pris de la commune pour répondre aux besoins actuels et à venir. De ce fait le port est le lieu idéal pour commencer entamer cette stratégie d'aménagement à long terme, donnant un accès à la voie maritime mais qui possède aussi un espace public qui viendrait renforcer le cadre de qualité de vie des habitants. L'un des enjeux va alors être d'arriver à rendre une fonctionnalité à ce port qui jusque-là en a manqué.

II. Rendre sa fonctionnalité au port

Parmi les problèmes que rencontre le port, se trouve en premier lieu la question de son accessibilité difficile associée à des bouchons en été et un manque d'animation dû à l'omniprésence des moyens de transports.

A. Décongestionner le trafic

La ville de Blaye est traversée par plusieurs départementales, de ce fait il y a régulièrement un flot important de voitures qui y passent. Cependant la commune est épargnée par les poids lourds qui sont interdits en centre ville, ils prennent la petite rocade que possède Blaye. Ces départementales convergent vers le port qui en font ainsi un lieu incontournable pour les personnes traversant la commune Blayaise.

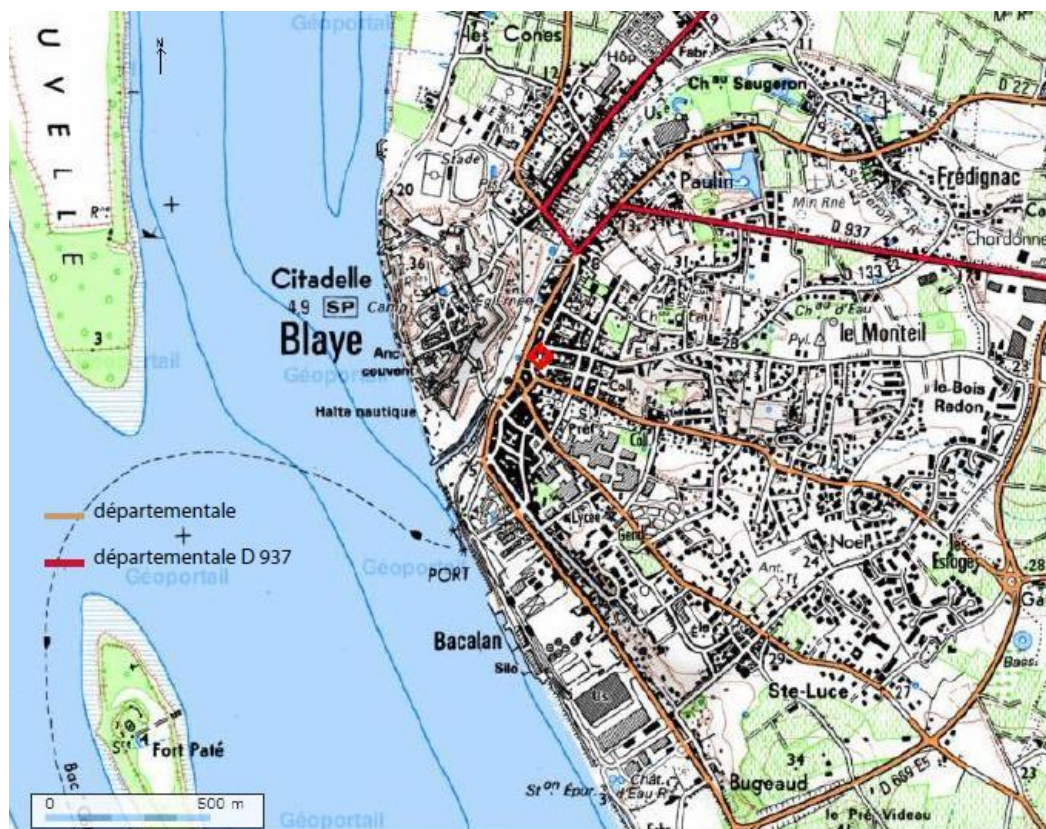


Figure 14 : Départementales de Blaye, carte IGN geoportail

De plus avec le bac menant dans le médoc, les voitures transitent sur le port avec pour seul accueil une voie de garage sur la route. Cela provoque lors de la haute saison des bouchons comme expliqué précédemment.



Illustration 8 : Zone de stationnement en attendant le bac, Pauline Himpens

Pour ce qui est de son accessibilité, le port possède deux « entrées », une petite rue située au sud du jardin public et une allée plus grande au nord du parc, les deux routes donnant sur le cours du Général de Gaulle qui est l'un des principaux de la ville. L'autre partie du port, séparée par l'avancée de l'estuaire et la voie de chemin de fer, est accessible par le prolongement du cours du Général de Gaulle par un petit carrefour. Les piétons peuvent quant à eux y accéder en provenance de la citadelle par la porte dauphine, mais également par la voie maritime. Cependant, que l'on se déplace en véhicule motorisé, à pied ou à vélo, l'un des problèmes de ce port est la difficulté de transiter d'une partie à l'autre de celui-ci. En effet cela pose problème par exemple pour les touristes arrivant du bac à pied et voulant se rendre à la Citadelle.



Figure 15 : Intersection des deux « parties » du port, géoportail

B. Redonner une animation au port

Aujourd'hui le port sert de zone de stationnement, il a trouvé sa place en tant que parking d'environ 40 000m² pour voiture, camping-car et bus, mais aussi pour les bateaux. Ainsi faute d'avoir une fonction précise, mis à part la partie englobant le jardin public, les habitants et voyageurs se sont accaparés ce terrain vague.

De plus, sur cette espace un restaurant a commencé à se construire avant la classification de la citadelle à l'UNESCO, sur le port au bord de l'estuaire et au pied des remparts, en face de l'embarcadere de la halte nautique. Or le commanditaire a fait faillite et a stoppé les travaux. Entre temps la Citadelle a été inscrite et le permis de construire est arrivé à terme. Une fois que l'initiateur du projet du restaurant a eu de nouveaux les fonds nécessaires, celui-ci a redéposé une demande de permis de construire mais cette fois-ci au ministère. Or celui-ci a refusé de lui accorder ce permis. De ce fait il y a maintenant depuis presque deux ans la friche du restaurant en question, situé juste sous les yeux des visiteurs venant de la terre et de la mer.



Illustration 9 : Friche du restaurant, Pauline Himpens

La transformation du port en pôle d'accueil touristique permettrait ainsi de redéfinir une fonction à ce port qui aujourd'hui n'en a plus vraiment. Il faut alors redéfinir les espaces de chacun (camping-car, bus et voiture) et permettre une plus grande place aux piétons et cyclistes.

Il en résulte qu'il faudrait décongestionner la file d'attente du bac l'été par un aménagement spécifique mais également de rendre la place au piéton et cyclistes, en aménageant des zones de stationnements visant à libérer de l'espace et de la visibilité, pour ainsi faire de cet espace une aire d'accueil pour les touristes mais également pour la population blayaise.

III. Une valorisation du site

L'estuaire de la Gironde, lieu de rencontre de fleuves et de l'océan, est caractérisé par une eau marron. C'est un lieu riche en biodiversité avec des espaces protégés, de ce fait le port doit pouvoir refléter la richesse de ce milieu. Des valorisations peuvent alors être mises en œuvre pour tenter de ne pas dénaturer ce site très particulier.

A. Donner un accès aux piétons et aux cyclistes

Une des grandes faiblesses de ce port est la difficulté de se déplacer sur cette zone. En effet pour une personne valide, le fait de traverser est une opération délicate. Pour une personne à mobilité réduite, il est donc essentiel d'améliorer le cheminement à travers le port. De plus un projet est en cours de réalisation pour prolonger la piste cyclable jusqu'au centre-ville. Un sentier est par ailleurs envisagé à Lamarque, là où le bac côté médoc apponte, jusqu'au fort Médoc²¹. Ainsi ce parcours encouragerait l'utilisation de mode doux. Dans ce projet le seul point noir est l'accès au bac, où les cyclistes seraient obligés en sortant de la piste cyclable de rejoindre la route avant d'atteindre le bac. Le port nécessite donc l'aménagement d'une zone où l'on puisse circuler à vélo et à pied.

²¹ Donnée de Mme Le Tertre

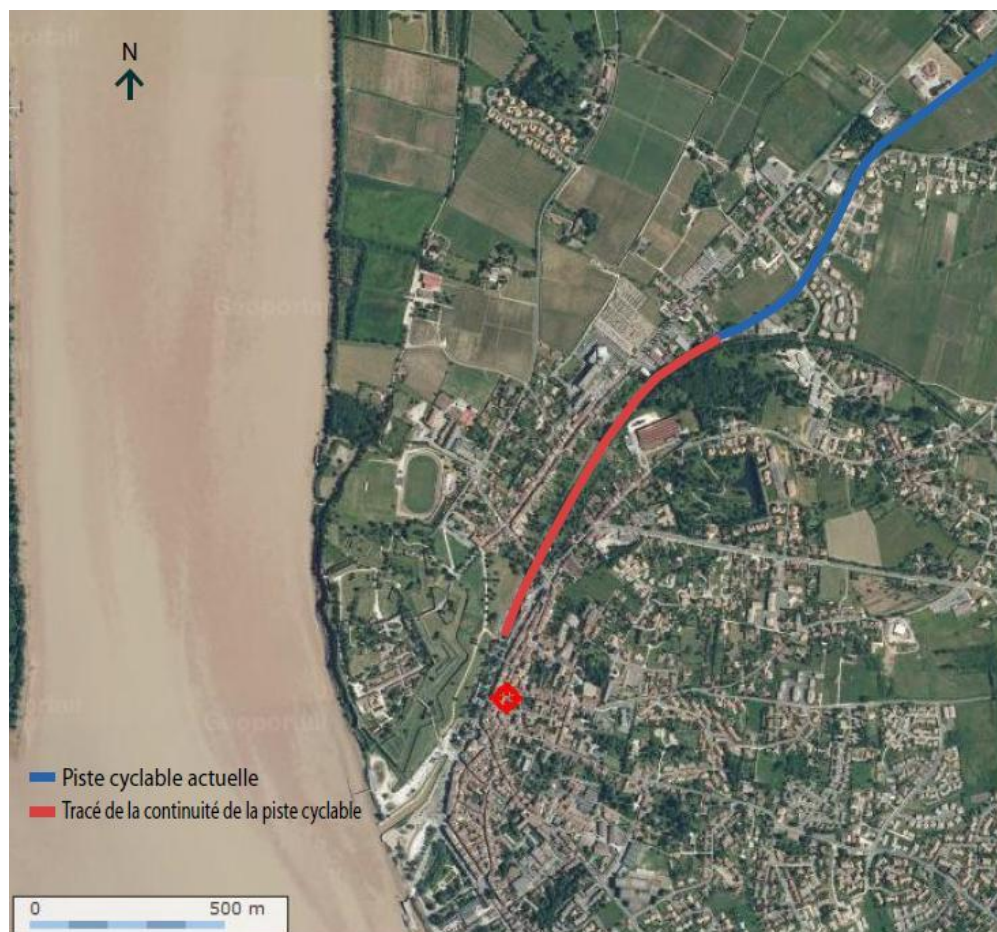


Figure 16 : Tracé de la piste cyclable, réalisation personnelle sur support géoportail

Ainsi La création d'une promenade au bord de l'estuaire sur le port pourrait créer un lien avec les pistes cyclables, et également créer un endroit agréable pour profiter du paysage estuarien. De plus, cette aire pourrait recréer un lien entre la citadelle et le parc qui, bien qu'utilisée par les habitants l'été, reste malgré tout peu fréquenté. Avec cet aménagement, il d'agirait de permettre aux usagers non motorisés de profiter de ce port et faire en sorte qu'il ne soit plus une zone de passage mais d'ancrage.

B. Une mise en valeur du paysage

Aujourd'hui lorsqu'on regarde le port, on voit un endroit mal entretenu, zone inutilisée que les automobilistes s'approprient. Or, à bien y regarder, le port jouit d'une vue sur l'estuaire privilégiée de la Gironde et ses îles. Le réaménagement du port permettrait alors de remettre cette interface terre-eau en valeur dans son environnement, c'est à dire une plateforme située sur un estuaire, zone de biodiversité qui possède un paysage singulier.

L'estuaire de la Gironde avec ces 75km de long et jusqu'à 12km de large est l'estuaire le plus vaste d'Europe. C'est le lieu de rencontre entre l'eau douce et salée avec beaucoup de limon qui donne un aspect marron et vaseux à l'eau. C'est une zone de grande productivité mais avec une biodiversité moindre, c'est-à-dire un petit nombre d'espèces marines mais avec chacune une forte population. Dans le Blayais, les côtes estuariennes sont essentiellement des marais. C'est donc une zone très humide qui joue un rôle essentiel dans le maintien des microclimats et la conservation de l'eau, car elle régule le risque d'inondation et recharge les nappes phréatiques. Mais l'estuaire est aussi un axe largement utilisé par les espèces migratrices. Qui plus est, le paysage est caractérisé par des vignes à perte de vue. C'est ainsi un paysage de qualité qu'il faut pouvoir mettre en avant, en créant par exemple une aire de promenade située autour du chenal du bac encouragerait les voyageurs à sortir de leur voiture et profiter du paysage alentour²².



Illustration 10 : L'estuaire vu de la citadelle, Google image

²² Conservatoire de l'estuaire, <http://estuairegironde.net/>

Ce site profite d'un environnement particulièrement agréable, idéal pour se détendre. Cependant, le port étant laissé à l'abandon, les installations portuaires ainsi que le reste du port s'enherbent et le potentiel paysager s'en trouve gâché.

Partie III : Proposition d'aménagement, vers une valorisation du site

I. Réorganisation des flux

Pour répondre aux enjeux de demain, concernant la place accordée aux piétons mais aussi pour régler le problème de circulation actuel engendré par la file d'attente du bac, quelques aménagements simples peuvent être réalisés.

A. Création d'un cheminement piétonnier

L'une des grandes faiblesses de ce port est son défaut de circulation. En effet, le port n'étant pas entretenu, de l'herbe pousse sur le peu de trottoir et la voie de chemin de fer rend très difficile l'accès entre les deux parties du port. Un problème se pose donc pour cette voie de chemin de fer et pour lequel ni Réseaux Ferrés de France (RFF), ni la commune, ne veulent prendre l'initiative d'enlever les rails reliant ce port, au cas où celui-ci reprenne une activité industrielle plus importante. Cependant RFF n'exclut pas la possibilité de recouvrir ces rails. Son recouvrement sur la partie portuaire, permettrait donc une meilleure accessibilité pour les piétons, les personnes à mobilité réduite mais aussi pour les vélos. De plus cela éviterait la coupure visuelle, qui est présente actuellement, entre le port et le reste de la ville.

Cet espace est un port touristique, que l'on peut qualifier de port de plaisance, étant donné qu'il accueille essentiellement des bateaux liés au loisir nautique. Actuellement il est utilisé uniquement pour stationner, se rendre au jardin public, au bac ou à la halte nautique au départ des ballades au fil de l'estuaire. Pourtant, le port jouit d'une vue admirable sur le paysage estuarien qui n'est pas assez mis en avant. C'est pourquoi, la création d'une promenade qui longerait l'estuaire favoriserait la mise en valeur de ce paysage. De plus, cette promenade permettrait de continuer la piste cyclable vers le bac, encourageant ainsi les gens à visiter le médoc en vélo plutôt qu'en voiture et profiter ainsi du paysage. La future piste cyclable s'arrêtera en centre ville, ensuite les cyclistes pourront utiliser un chemin situé au pied de la citadelle, conduisant à la porte dauphine, pour éviter d'aller sur la route. Les cyclistes arriveront ainsi sur le port par la porte dauphine. Une promenade redonnera ainsi une place aux piétons et cyclistes pour que cet endroit devienne un endroit agréable où se promener et profiter des embruns de l'estuaire

pendant les grosses chaleurs. Celle-ci pourrait faire environ 7m de largeur, pour permettre aux piétons, fauteuils roulants, vélo, roller, etc. de se croiser sans se déranger. Avec, à intervalles réguliers, des bancs pour les personnes âgées ou non, leur permettant de se reposer en profitant du paysage, ainsi que des poubelles.



Illustration 11 : Banc de la citadelle, Pauline Himpens

On peut utiliser les bancs présents dans la citadelle pour faire un rappel entre les deux lieux de détente.

Il faut cependant réduire à 4m la largeur de cette promenade au niveau de l'intersection entre les deux parties du port, car l'étroitesse du passage ne permet pas de réaliser une largeur de 7m.

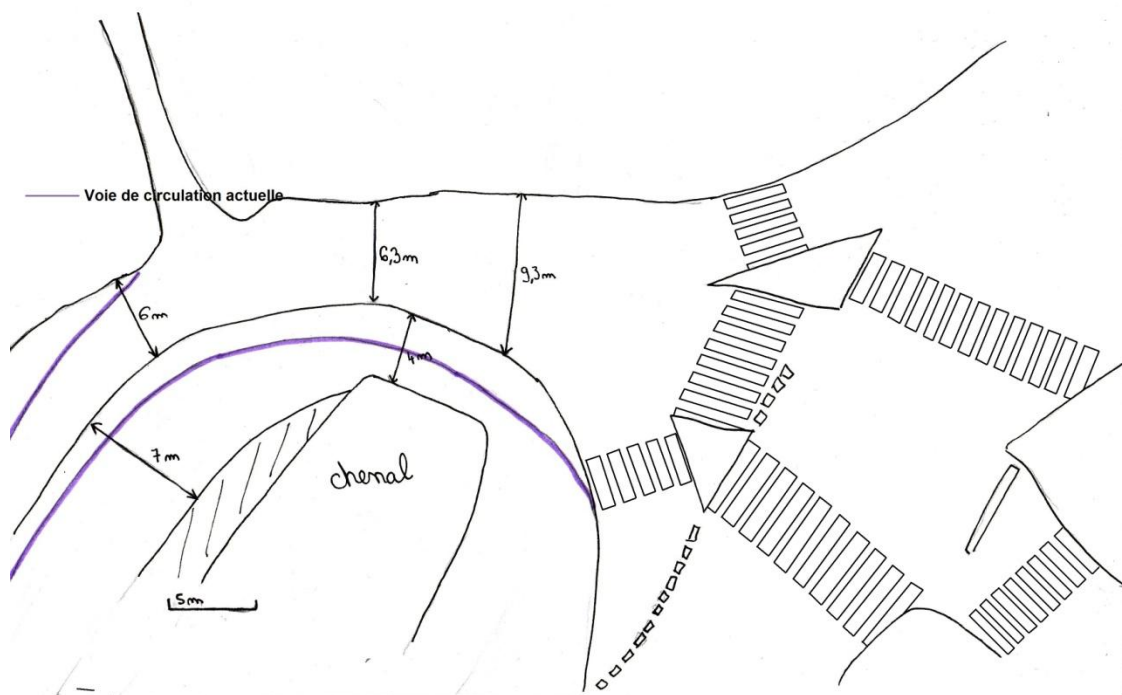


Figure 17 : Agrandissement de la chaussée, réalisation personnelle

Sur le schéma ci-dessus, les lignes violettes représentent la voie de circulation actuelle.

De plus, pour éviter la coupure entre les deux parties de port, provoqué par le chenal, il serait avantageux de créer, si la technique le permet une passerelle en bois d'au moins 3m de haut pour pouvoir faire passer les bateaux. Les plus grands pourront rester à flot à l'entrée du chenal. De plus, d'un côté du chenal il existe assez de place pour faire une petite esplanade qui accueillerait des bancs et où les enfants pourront jouer au vélo au roller par exemple, en fermant la promenade par une barrière de sécurité.

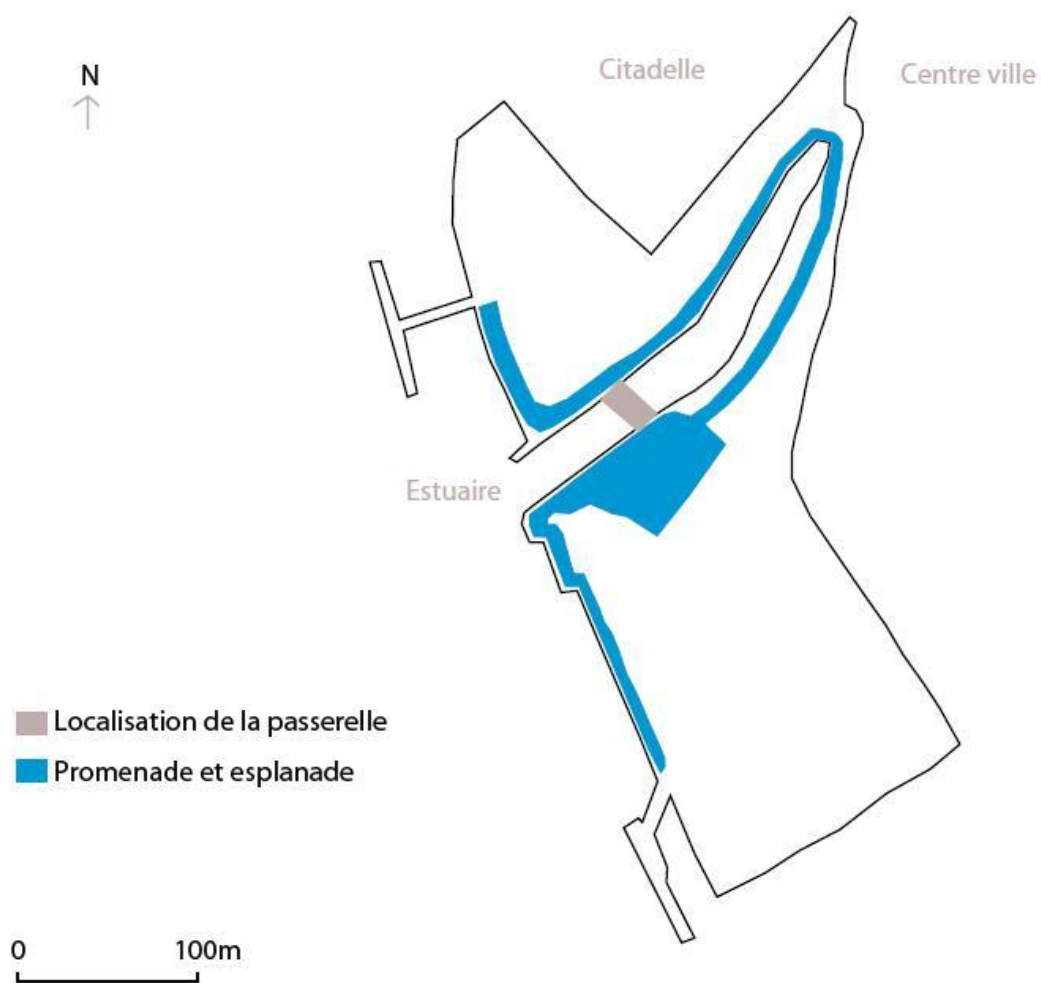


Figure 18 : Localisation de la promenade, réalisation personnelle

Pour cette promenade, voici ce que l'on pourrait utiliser comme revêtement au sol :



Illustration 12 : Revêtement en bois, Google image

Le bois rappellerait les anciens embarcadères qui ont été pendant longtemps en bois. De plus les vélos et fauteuil roulant pourront facilement se déplacer.



Illustration 13 : Revêtement en béton, Google image

Un revêtement en béton pourrait aussi faire être utilisé, bien que donnant un aspect moins élégant mais plus économique que le bois.



Illustration 14 : Revêtement du parking du port, Pauline Himpens

Le revêtement du parking actuel pourrait aussi être utilisé, dans l'optique d'opérer une uniformité du port.

Pour ce qui est de son éclairage, Blaye n'ayant pas d'animation nocturne, il ne sert à rien de trop éclairer cette promenade. Cependant l'on peut tout de même utiliser un éclairage discret à lampes incrustées au sol. Le jour il passe inaperçu et les gens peuvent marcher dessus, la nuit il s'éclaire. Cet éclairage fonctionnerait à l'énergie solaire, pour un esprit plus écologique. De plus cette petite touche rappellerait Bordeaux, dont la majorité de l'éclairage se fait par le sol.



Illustration 15 : Eclairage de la place Pey Berland de Bordeaux par des lampes au sol, Google image

B. Réorganisation du flux de voiture

La forte fréquentation du bac pose problème en été. En effet, pour attendre le bac, seule une voie de circulation dessinée au sol est prévue à cet effet. Cela est suffisant en basse saison, où peu de monde l'utilise mais dès que les beaux jours arrivent avec les week-ends prolongés du mois de mai de plus en plus de monde l'empreinte pour se rendre dans le médoc, et accéder ainsi plus rapidement à la mer, cette voie s'avère insuffisante. Il faut donc redéfinir une zone de stationnement pour que lors de l'attente du bac, la file d'attente de voitures ne déborde plus en ville en créant des bouchons.

A l'autre extrémité du bac, Lamarque, on ne trouve pas directement la ville, il s'agit d'un petit port isolé du centre ville, contrairement à Blaye. Pour gérer le flux de voitures, la commune de Lamarque a opté pour un petit parking où les voitures se rangent en épis. Il possède un petit magasin où les gens peuvent acheter de quoi boire et manger en attendant que le bac arrive, car la ville est loin.



Illustration 16 : Port de Lamarque, géoportail

Il faudrait utiliser la partie qui est actuellement occupée par les bus, pour en faire une zone de stationnement pour les personnes attendant le bac. Il y a plusieurs options quant à la 'forme' de ce parking. A savoir un parking en stationnement épis ou en rangement aligné les uns derrière les autres. Ainsi en arrivant les voitures se garent les unes derrière les autres, sur le côté pour ne pas perturber la circulation. Les premières voitures arrivées seront les premières à partir et les voitures ne prenant pas le bac ne viendront pas s'y garer sous peine d'être bloquées par les autres voitures. On pourrait alors envisager, comme à Lamarque, de mettre à disposition des gens attendant le bac un endroit où ils puissent acheter à manger et à boire, étant donné que les commerces alimentaires ne se trouvent pas à proximité. Ce pourrait être un local que les commerçants alimentaires se partageraient l'été, l'avantage est qu'ainsi il pourrait augmenter leur vente par la même occasion. Pour cela on pourrait réutiliser l'office du tourisme actuel, situé juste à côté du futur parking.

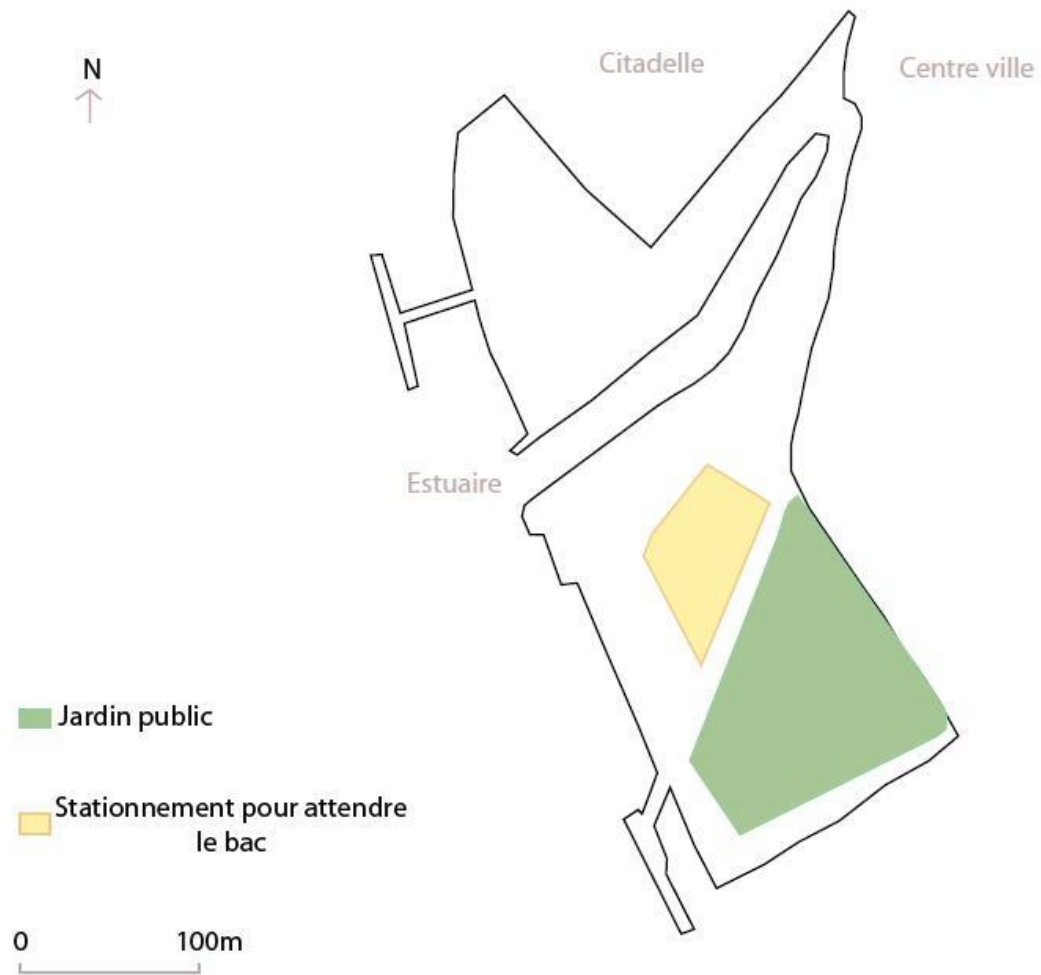


Figure 19 : Localisation de l'aire de stationnement pour attendre le bac, réalisation personnelle

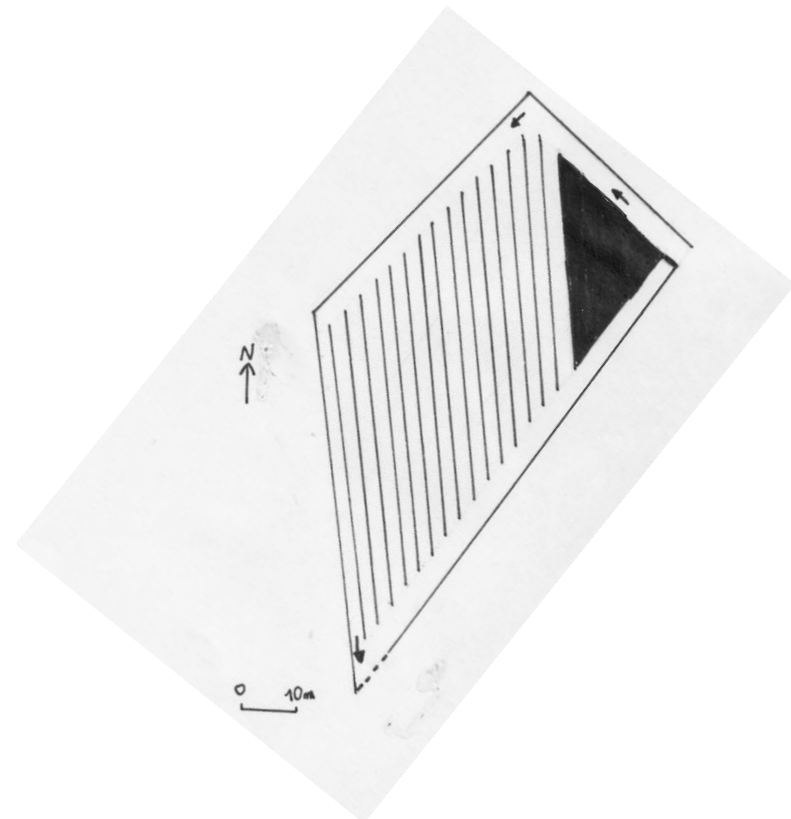


Figure 20 : Fonctionnement de l'aire de stationnement, réalisation personnelle

Le bac peut actuellement contenir en moyenne 35 véhicules. L'aire que je propose de créer peut au maximum accueillir une centaine de voitures. Ce nombre de voitures peut paraître énorme, vu la capacité du bac, mais il faut prendre en compte qu'il y a aussi des bus et des camping-cars qui l'utilise. De plus, les week-ends d'été, il y a plus de voitures qui attendent le bac qu'il n'en a de place. Pour finir, dans l'optique où Blaye devient plus touristique, on peut imaginer que la ville s'équipe d'un bac pouvant accueillir plus de personnes, le parking pourra ainsi les recevoir.

Le triangle noir sur le schéma ci-dessus peut devenir une zone enherbée avec des tables de pique nique, ou encore pouvant accueillir un petit local, au cas où l'office du tourisme ne puisse pas se délocaliser sous les remparts. Il ne faudra alors pas oublier de positionner des poubelles pour les usagers.

Dans le but de développer les modes doux, la création d'une aire de promenade semble une bonne solution et elle permettrait ainsi aux gens d'apprécier le paysage estuarien qui jusqu'à maintenant été perdu derrière la horde de véhicule. Qui plus est la création d'une zone de stationnement adapté à l'attente du bac associé à un petit magasin alimentaire, favoriserait le confort des voyageurs tout en étant bénéfiques aux commerçants locaux.

II. Localisation des fonctions

Pour rendre un aspect plus « claire » à ce port il faut redéfinir plus clairement ses différents espaces, c'est pourquoi il faut créer des zones de stationnement pour ne pas que les voitures, camping-cars et bus se garent n'importe où. De plus, redéfinir un espace d'accueil pour les touristes semble essentiel pour que ceux-ci se sentent comme chez eux. Il faut pour cela adapter le jardin public aux pratiques touristiques actuelles, à savoir des familles avec enfants.

A. Définition des espaces de stationnement

Actuellement, les camping-cars, voitures et bus se garent où il y a de la place sur le port. Or ce mode de stationnement n'est pas à encourager, car il donne un aspect négligé au port. Si les véhicules se garent à cet endroit, c'est qu'ils n'ont nulle part ailleurs où aller. Il est donc préférable de définir des zones de stationnement sur le port. Cela aura pour but de rassembler les véhicules et notamment les camping-cars plutôt que de les laisser éparpillés. La municipalité prévoit depuis peu de créer des zones de stationnement au pied de la citadelle, où les camping-cars ont élu domicile, en les séparant en trois zones. D'est en ouest, une pour les camping-cars qui comportera 13 places, une pour les bus de 11 places et la dernière pour les voitures 20 places. Cela permettra ainsi de limiter le nombre de camping-cars présents sur le port.

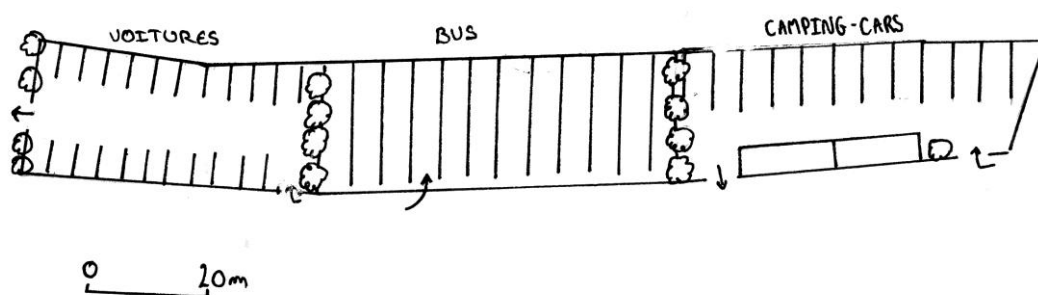


Figure 21 : Stationnement au pied de la citadelle, réalisation personnelle

Les bus se gareront en marche arrière et repartiront en marche avant. Les camping-cars ne sont pas situés au plus proche de l'estuaire volontairement.

D'une part pour éviter qu'ils aillent se garer sur les espaces encore laissés vide à côté de la promenade, d'autre part pour encourager les gens venus en voiture à profiter de l'estuaire.

Cependant des voitures se garent aussi systématiquement de l'autre côté du chenal, il serait alors préférable d'agrandir l'espace de stationnement actuel, qui est coupé par la voie de chemin de fer. Comme celle-ci sera recouverte, il sera alors possible de redessiner ce parking d'une quarantaine de places.

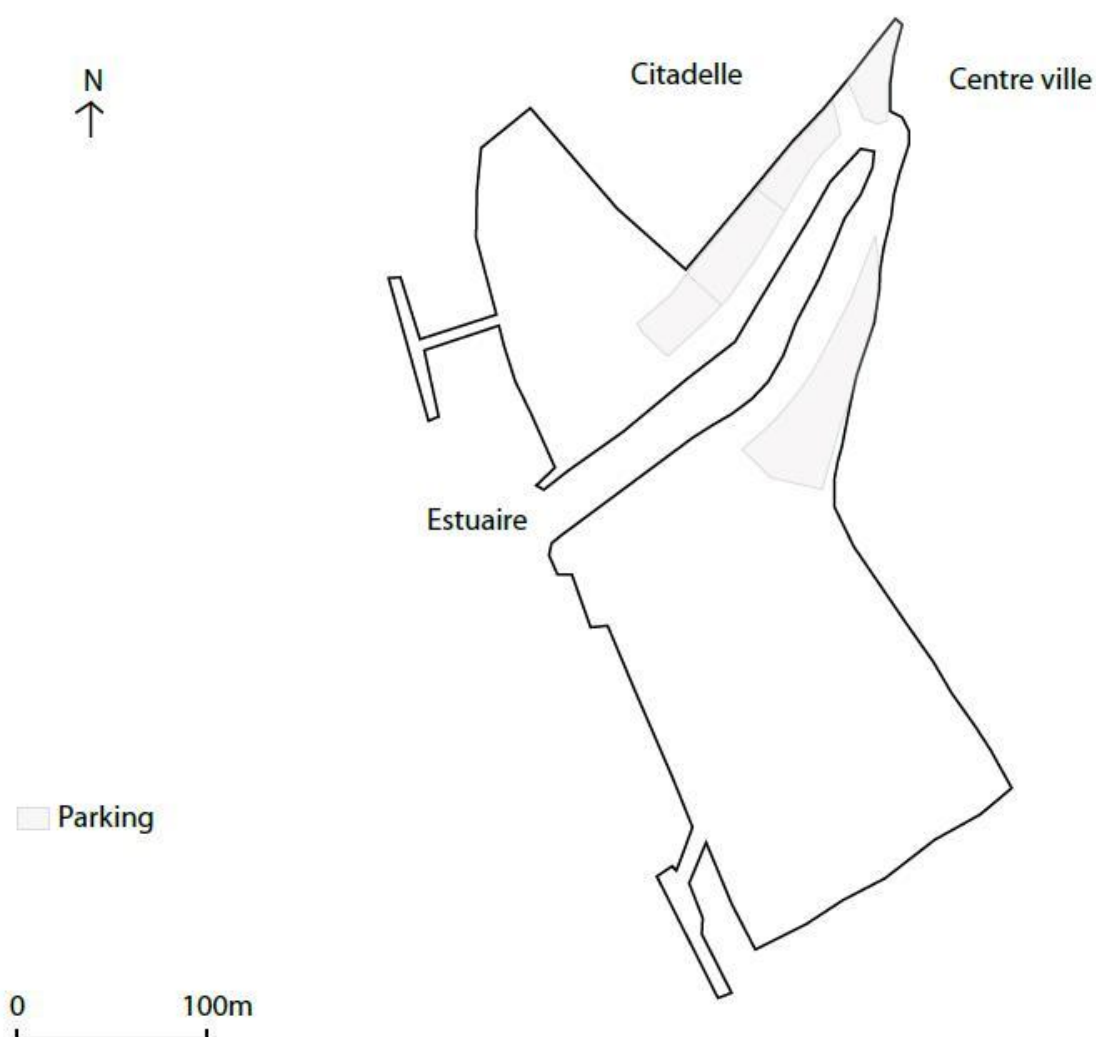


Figure 22 : Localisation des places de parking, réalisation personnelle

Cependant pour ne pas chasser les camping-caristes qui ne trouveront pas de place sur le port pour s'arrêter, il est possible d'aménager un terrain de 14 000m² à 800m de leur espace actuel. Ce terrain se situe à l'autre extrémité

de la citadelle, un peu plus éloigné de celle-ci, mais son recul lui fait jouir d'une belle vue sur la citadelle. De plus au bord de l'estuaire comme le port, les camping-caristes ne perdront donc pas cet aspect qui motive leur emplacement de stationnement. Cependant, le point noir de cet endroit est qu'il n'est pas en centre ville, mais à environ 5-10min à pied de celui-ci. Pour ne pas que les commerçants perdent de la clientèle, il serait alors bon de prévoir un chemin cyclable reliant le parking des camping-cars au centre ville, rendant l'accès plus facile. Car la plupart des camping-caristes venant à Blaye possèdent des vélos qu'ils utilisent pour se déplacer. De plus, la ville ne possédant aucun endroit pour accrocher les vélos, il faudrait en prévoir sur le port.

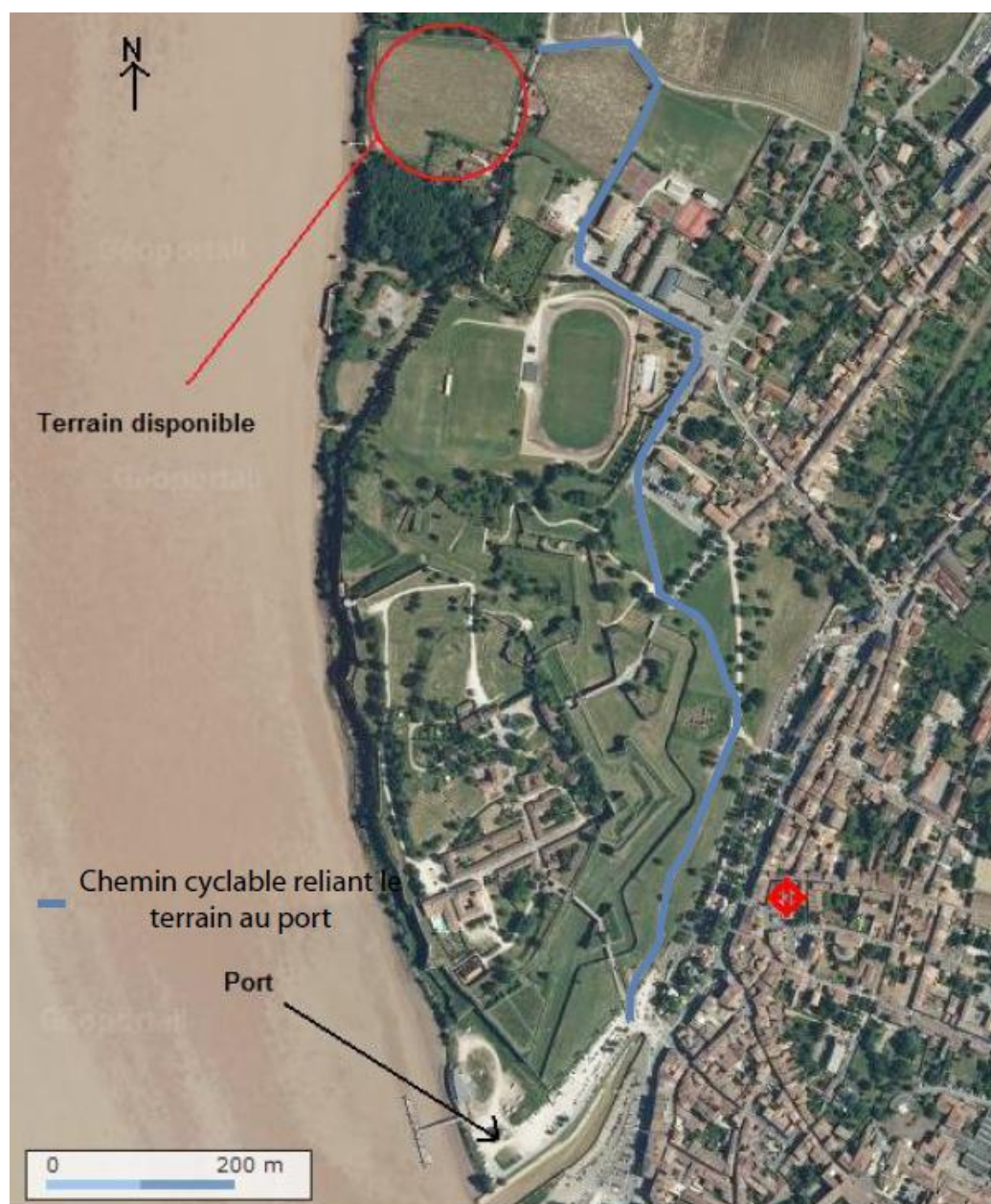


Figure 23 : Localisation de terrain disponible pour les camping-cars, réalisation personnelle sur fond de carte géoportail

Le port semble l'endroit stratégique pour poser les vélos, car il est proche des commerces et donne un accès direct à la citadelle. Les touristes pourraient ainsi venir en vélo jusqu'au port, les poser et aller visiter la citadelle et faire leurs courses chez les commerçants. Dans cette optique, Blaye pourrait s'équiper d'un magasin qui louerait des vélos à la journée ou à la semaine, pour favoriser un tourisme plus éco-responsable.

B. Création d'un espace d'accueil pour les touristes

L'espace d'accueil des touristes est cantonné à l'heure actuelle à 2 petits offices du tourisme, trop petits pour accueillir des groupes. Depuis peu l'office du tourisme principal est devenu celui de la Citadelle car il est un peu plus grand et est localisé dans la citadelle. Cependant il reste assez petit et n'est pas accessible aux Personnes à Mobilité Réduite (PMR). De plus, celui situé sur le port, bien que souvent fermé, sert de relais et est beaucoup visité par les habitants. C'est pourquoi, la création d'un office du tourisme plus grand que ceux existant serait de bon augure. Il permettrait d'accueillir les groupes et les handicapés. Ne pouvant pas être localisé dans la citadelle, du fait des contraintes architecturales imposées par celle-ci, il serait bon de le localiser sur le port. On fermerait ainsi celui existant déjà et garderait celui situé dans la citadelle comme office relais.

Il y aurait deux possibilités où placer cet office. Tout d'abord, au pied de la citadelle en face de l'embarcadère de Blaye nautique, là où se trouve actuellement la friche du restaurant. L'avantage, est qu'il serait visible immédiatement en arrivant par l'estuaire, les départs et arrivées de balades transiteraient forcément par lui. De plus comme cet espace est assez grand (un peu moins de 10000m²), il serait possible de lui accoler un petit parc éducatif, en collaboration avec le conservatoire de la Gironde, pour découvrir les espèces protégées et typiques de la région. Qui plus est, la promenade finirait d'acheminer les personnes se déplaçant à pied ou à vélo. La ville pourrait alors l'équiper d'un petit parking, qui serait en partie dissimulé par le remblai de terre naturelle. Il faudrait alors également prévoir devant l'office un espace pour garer les vélos, pour les cyclistes voulant faire une balade sur l'Estuaire.

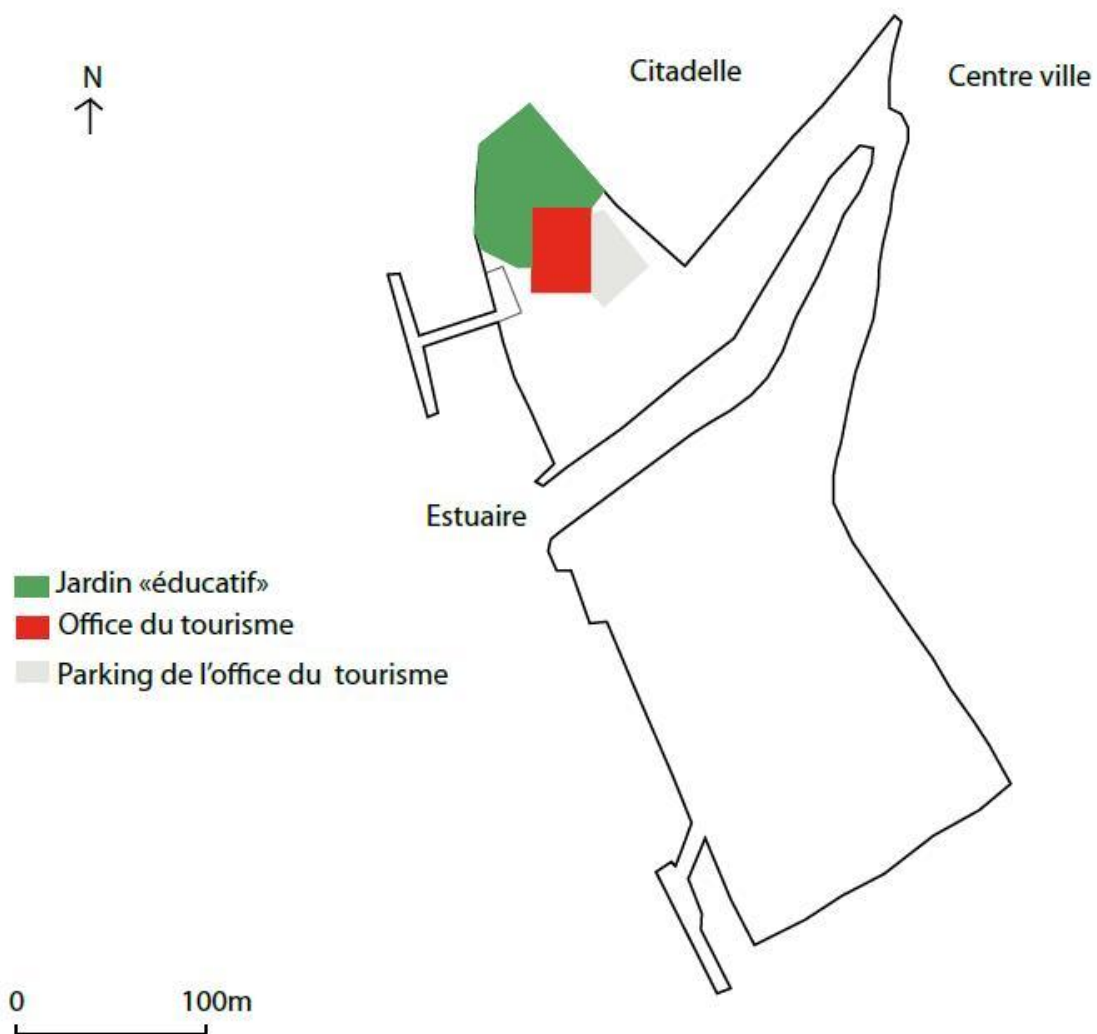


Figure 24 : Localisation possible de l'office du tourisme, réalisation personnelle



Figure 25 : aménagement du port, réalisé par Sabine Montes

Cependant cet endroit possède quelques inconvénients. Le premier est que le projet devra être accepté par les architectes de France car il est situé sous les remparts. Pour cela il faudra peut-être que l'office soit un bâtiment de plain pied, pas très haut de plafond pour ne pas gâcher la vue de la citadelle en arrivant par bateaux. Car c'est un des problèmes actuels, la friche du restaurant est trop haute et perturbe la vision sur la citadelle. Un des autres problèmes est que cet endroit est en zone inondable, et bien qu'elle n'ait pas été inondée depuis un petit moment il subsiste toujours des risques. Pour finir il y a le fait qu'elle ne soit pas visible directement par les personnes arrivant par la route, cependant un système de panneaux d'indication pourrait régler ce problème. L'ancien office pourrait alors être récupéré par une association locale comme point de chute.

Une autre solution, dans le cas où la première serait impossible, serait d'agrandir l'office existant sur le port. L'avantage est qu'il est visible depuis la route, moins par la voie maritime mais avec une bonne mise en valeur du bâtiment la visibilité pourrait être améliorée. On ne pourrait cependant, pas lui associer de parc, car l'espace accolé servirait pour les voitures attendant le bac et il y aurait une forte proximité avec le jardin public situé juste en face. De plus cette zone reste également une zone inondable, bien que plus éloigné de l'estuaire. Si l'office se fait à cet endroit il faudra également prévoir des endroits où garer les vélos, pour ce qui est des voitures, elles pourraient se garer sur parking accolé.

C. Réanimation du jardin public en l'adaptant au besoin

Le jardin public est de nos jours laissé en désuétude au profit de la citadelle et de ses grandes étendues d'herbe dans les douves et contreforts. Cependant c'est un jardin auquel les habitants du blayais tiennent énormément. Pour pouvoir lui donner plus d'importance, il faut donc lui trouver un atout que n'a pas la citadelle, à savoir les jeux pour enfants. Même s'ils ne sont pas nombreux, c'est dans ce jardin que l'on trouve les seuls jeux publics pour enfants. Or comme la population touristique est essentiellement familiale, on pourrait agrandir cet espace de jeux, pour que les familles y trouvent un intérêt et s'y arrêtent. Actuellement cet espace est trop restreint, seulement environ 400m² d'aire de jeux sur un espace qui fait un peu moins de 10000m².

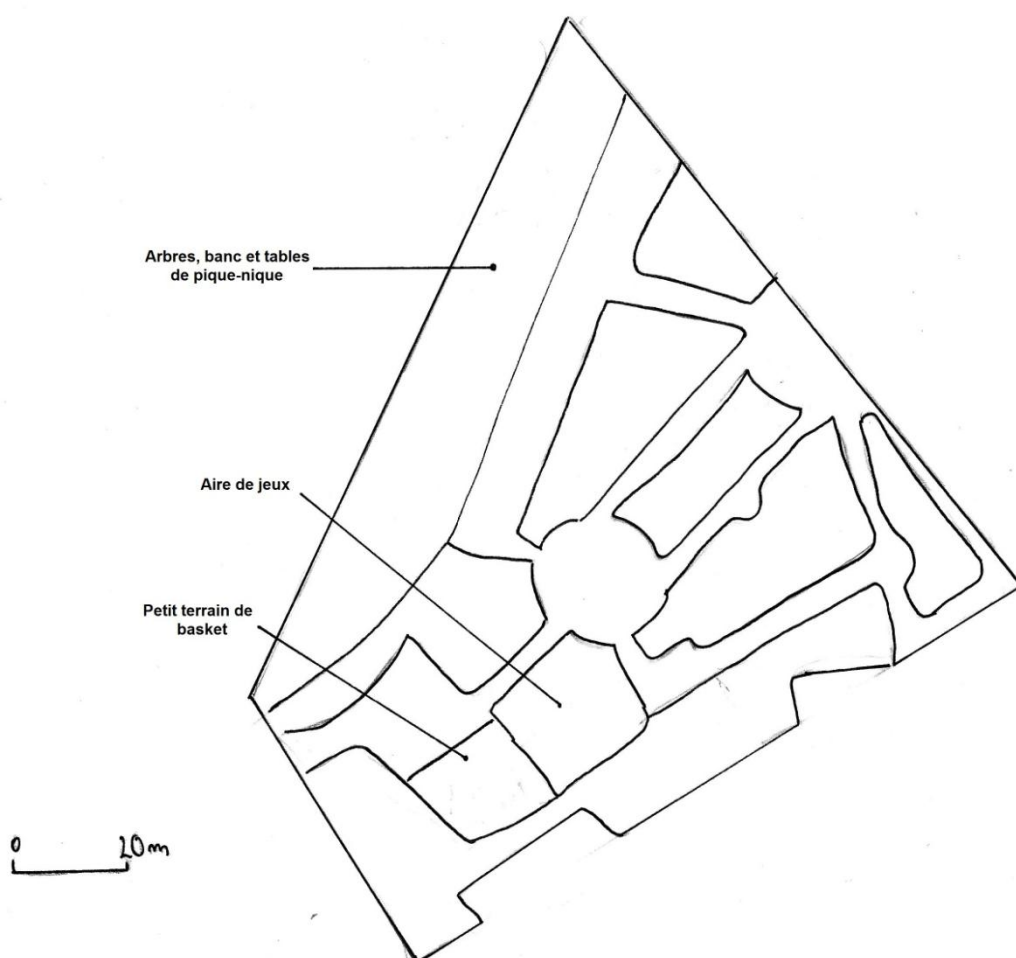


Figure 26 : Organisation actuelle du parc, réalisation personnelle

En agrandissant l'espace pour les plus petits, on offre une plus grande possibilité de fréquentation par les touristes. De plus les habitants qui n'y venaient pas à cause du peu de jeux disponibles seront plus enthousiastes face à cet agrandissement. On conserverait cependant l'esprit du parc en gardant la forme du parc et sans délogé le club de pétanque qui à ces quartiers au sud-ouest du parc.

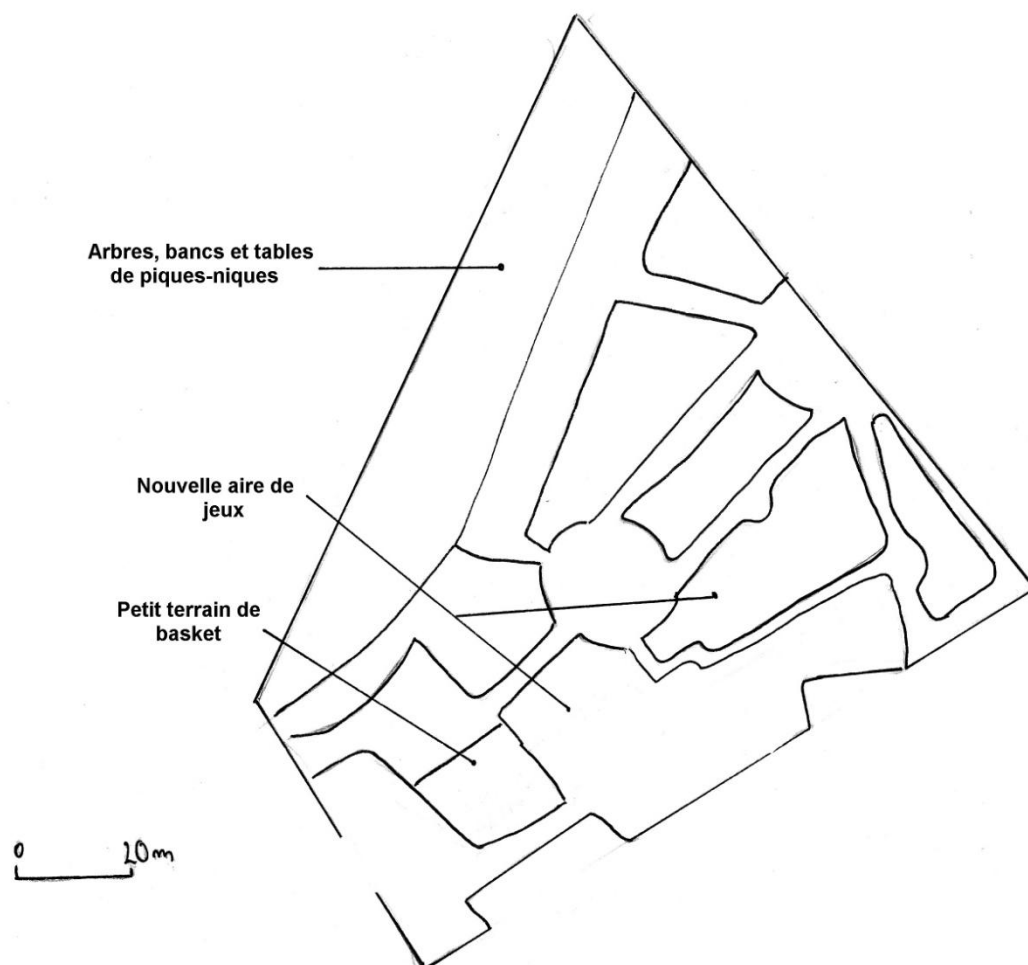


Figure 27 : Nouvelle organisation du parc, réalisation personnelle

On pourrait de plus créer une ouverture entre l'espace de jeux et l'estuaire pour ne pas donner un aspect trop renfermé sur lui-même créé par les hautes haies existantes.

Voici quelques jeux que l'on pourrait mettre en place :



Illustration 17 : Balançoires, Google image



Illustration 18 : Tape-fesse, Google image



Illustration 19 : Grand jeux, Google image

De plus en améliorant l'accès par des passages piétons plus fréquents et des panneaux vantant les mérites du jardin, on pourrait attirer les gens qui attendent le bac. Ces derniers, qui doivent en été arriver au moins 30min avant l'embarcation, pourraient alors après avoir été chercher à manger dans le local aménagé pour les commerçants alimentaires, aller se reposer au parc plutôt que de rester enfermé dans leurs voitures.



Figure 28 : Panneau publicitaire, réalisé par Pauline Farroba

Cette plaque indicative qui serait posée au niveau des stationnements du bac, serait en plexiglas pour qu'elle puisse bien vieillir, ou encore en plaque émaillée. Cela explique l'utilisation de couleurs vives, qui en plus, servent à attirer l'œil et à donner envie de visiter ce parc.

La redéfinition claire des espaces permettra ainsi rendre plus attractif cet espace aussi bien pour les touristes que pour les habitants, qui pourront profiter de l'office du tourisme ou du jardin public pour partager des moments en famille.

Voici alors ce que ce projet donne en entier :

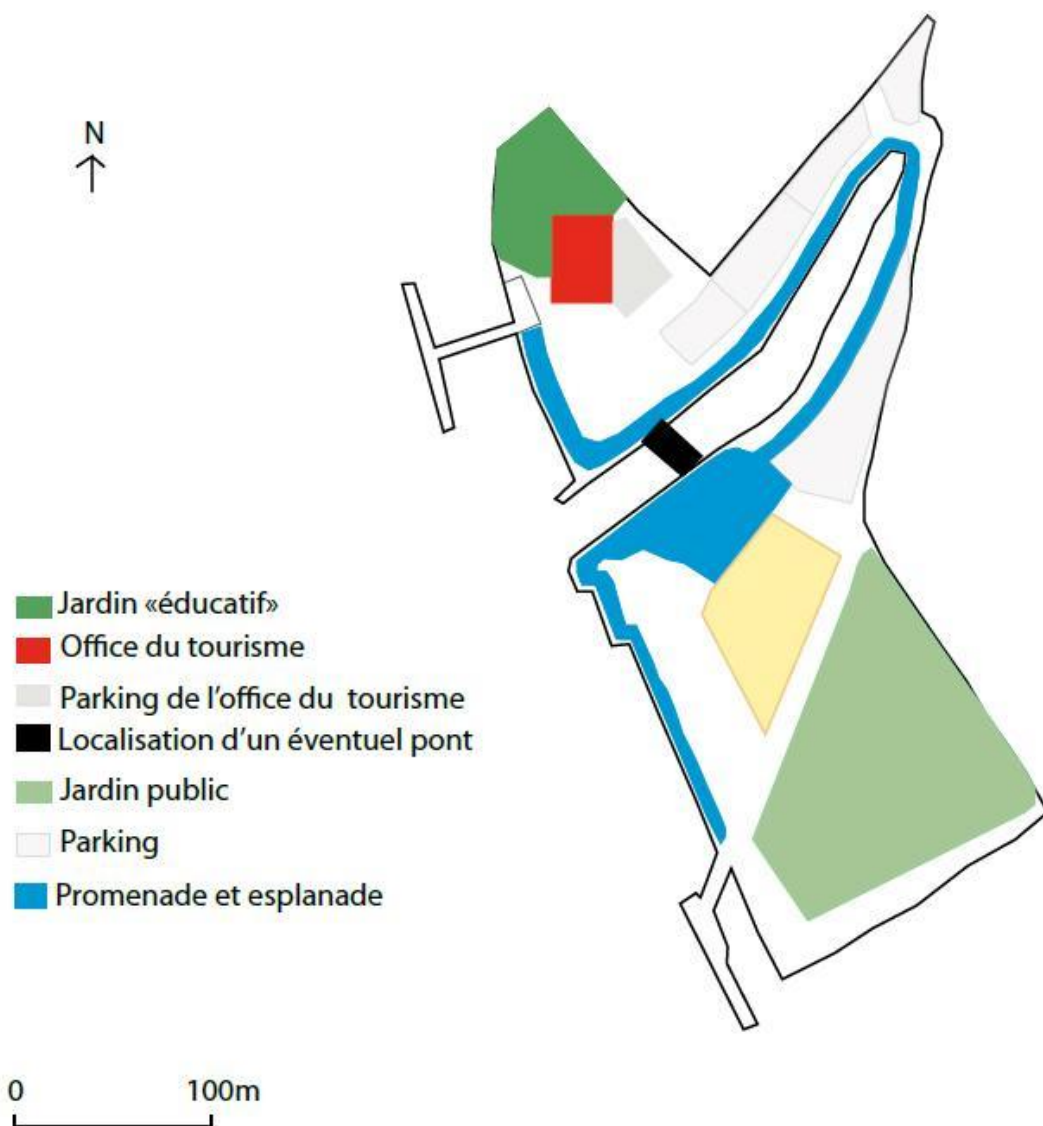


Figure 29 : Proposition d'aménagement, réalisation personnelle

Conclusion

Avec une citadelle Vauban classée au patrimoine mondiale de l'UNESCO depuis 2006, la commune de Blaye voit augmenter le nombre de ses visiteurs de jour en jour. En plus de cette citadelle, les visiteurs peuvent apprécier le paysage estuarien par des balades piétonnières ou maritimes, ou encore déguster des vins de châteaux locaux.

La municipalité a bien compris ce nouvel engouement pour sa ville, puisque, dans son projet d'aménagement et de développement durable, du plan local d'urbanisme en cours de réalisation, la commune affirme sa volonté de voir se développer le tourisme. Cependant elle ne veut pas que cela ce fasse au détriment du cadre de vie de la population.

Dans ce cadre, tout projet d'aménagement devra prendre en compte à la fois l'aspect touristique et l'utilité pour les habitants. Il faut le plus possible que les installations profitent aux deux populations.

Le lieu incontournable, de part sa position au pied de la citadelle, et de part son utilisation est le port. C'est un endroit aussi bien fréquenté par les touristes, arrivant par bateau ou allant visiter l'estuaire, que par la population locale qui emprunte le bac et se rend au jardin public ou à l'office du tourisme. Il est également utilisé par des gens de passages, qui ne viennent que pour traverser l'estuaire. C'est pourquoi le port est un endroit stratégique pour l'accueil des voyageurs.

Cependant, le port est dans un état d'abandon, et est utilisé plus comme parking par les camping-cars que comme un lieu de plaisance. C'est pourquoi mon projet s'est porté sur ce port.

En y aménagent une véritable promenade avec une esplanade, les touristes pourront profiter pleinement de la vue, mais les habitants aussi pourront venir se détendre ou pique niquer au bord de l'estuaire, avant de repartir travailler. Cette promenade permettra également une meilleure traversée du port en mode doux et encourager les gens à utiliser les vélos.

L'agrandissement de l'aire de jeux sur le jardin public redonnera une véritable fonction au parc, et incitera peut-être ainsi les gens à venir le visiter.

La délimitation des zones de stationnement donnera un aspect plus ordonné au port. Quant à la zone de stationnement pour les véhicules

attendant le bac, elle résoudra le problème d'embouteillage provoqué l'été et pourra ainsi faciliter les déplacements des blayais en cette saison.

L'office du tourisme, lui, offrira le meilleur accueil possible pour les touristes mais également aux habitants qui viennent le voir régulièrement pour des renseignements sur les animations prévues de la ville.

Pour le moment, le port est cantonné entre la citadelle et la zone industrielle. Cependant cette l'activité de cette dernière étant en déclin. Si celle-ci ne reprend pas une véritable activité alors peut-être la ville pourrait racheter les terrains dans l'optique d'un éventuel agrandissement du port, dans l'optique de poursuivre sa stratégie touristique ?

Bibliographie

Communauté des communes de Blaye et Canton de Blaye Office de Tourisme.
-Guide pratique 2012.- 44p.-

VIGNAU Michel.- « Cinq siècle d'aménagement portuaire ». *L'estuarien* : La revue de l'estuaire de la Gironde, trimestriel n°36, Avril 2011.- p.4-5.

BOURQUARD Amélie.-« Projet touristique 2011 ». 13,n°2, Décembre 2010.-p.6

BAILLON Morgan.- « Une vision claire pour le tourisme fluvial ». 13, n°4, Décembre 2011.- p.9.

BAILLON Morgan.- « La halte nautique se renforce ». 13, n°4, Décembre 2011.- p.9.

BAILLON Morgan.- « Une piste cyclable au pied de la Citadelle ». 13, n°4, Décembre 2011.- p.15.

BESCHI Alain, CRON Eric.- *Vauban, Blaye et le verrou de l'estuaire* : Visage du patrimoine en Aquitaine.-Bordeaux cedex : édition confluences, 2011.-95p.-

FERAL Alain, RAYMON Bernard.- « Le port de Blaye ».- document photocopier fourni par le Conservatoire de l'Estuaire de la Gironde.- p.173-187.

METROPOLIS, ARCHISTUDIO, CHARLOT, LE MAIRE, ATIS.- « Plan Local d'urbanisme ».- document numérique fourni par Xavier Loriaud.-p.1-9.

Sites consultés :

Le conservatoire de l'estuaire de la Gironde [20 mai 2012], <http://estuairegironde.net/>

Office de tourisme de Blaye [17 mai 2012], <http://www.tourisme-blaye.com/>

Société des Amis du Vieux Blaye [28 avril 2012], <http://vieuxblaye.free.fr/>

L'INSEE, statistique de Blaye [26 mai 2012], http://www.statistiques-locales.insee.fr/FICHES/DL/DEP/33/COM/DL_COM33058.pdf

Blaye le site [26 mai 2012], http://www.blaye.fr/index.php?option=com_content&view=article&id=205:blaye-personnalites&catid=82:personnalites&Itemid=199

LADEPECHE.fr [26 mai 2012], <http://www.ladepeche.fr/article/2000/12/11/109488-sur-le-port-de-blaye-l-explosion-des-silos-avait-fait-onze-morts.html>

Jumping international de Blaye [26 mai 2012], <http://www.jumpingdeblaye.fr/>

Index des sigles

C.D.C, Communauté des communes	6
UNESCO, United Nations Educational, Scientific and Cultural Organization.....	7
PPRI, Plan de Prévention aux Risques d’Inondations.....	13
EDF, Electricité de France.....	14
CBBR, Collectif Blaye Bordeaux Rail.....	16
ZNIEFF, Zones Naturelles d’Intérêt Ecologique Faunistique et Floristique.....	18
CNPE, Centre Nucléaire de production d’Electricité.....	24
POS, Plan d’Occupation des Sols.....	33
PLU, Plan Local d’Urbanisme.....	33
PADD, Projet d’Aménagement et de Développement Durable	33
AMVAP, Aire de Mise en valeur de l’Architecture et du Patrimoine.....	34
RFF, Réseaux Ferré de France.....	44

Table des matières

Avertissement	3
Remerciements	4
Introduction	5
 PARTIE I : BLAYE, UN PORT A FORT POTENTIEL TOURISTIQUE	 10
I. Structuration de l'offre touristique par le patrimoine	10
A. Le port : support de l'activité maritime et du développement commercial	10
B. Un vignoble et un estuaire à découvrir	15
C. Une citadelle classée à l'UNESCO	17
II. Organisation dynamique du tourisme	21
A. Adapter les pôles d'accueil à la hausse de la fréquentation touristique	21
B. Le départ du bac, pôle vers le Médoc générateur de flux	23
III. Répercussions de la fréquentation sur les espaces	26
A. L'espace maritime marqué par des embarcadères	26
B. Le pied de la citadelle, une aire de stationnement	28
C. Peu de place pour les modes doux	30
 PARTIE II : MODIFICATIONS DES ESPACES PUBLICS EN VUE D'UNE VALORISATION TOURISTIQUE	 34
I. Développer le tourisme en préservant le cadre de vie des habitants	34
A. Un essor du tourisme...	34
B. ... Tout en préservant le cadre de vie	35
II. Rendre sa fonctionnalité au port	36
A. Décongestionner le trafic	37
B. Redonner une animation au port	39
III. Une valorisation du site	41
A. Donner un accès aux piétons et aux cyclistes	41
B. Une mise en valeur du paysage	42
 PARTIE III : PROPOSITION D'AMENAGEMENT, VERS UNE VALORISATION DU SITE	 45
I. Réorganisation des flux	45
A. Création d'un cheminement piétonnier	45
B. Réorganisation du flux de voiture	51
II. Localisation des fonctions	55
A. Définition des espaces de stationnement	55
B. Création d'un espace d'accueil pour les touristes	59

	74
C. Réanimation du jardin public en l’adaptant au besoin	62
Conclusion	68
Bibliographie	70
Index des sigles	72



POLYTECH[®]
TOURS

Département Aménagement
35 allée Ferdinand de Lesseps
37200 TOURS

HIMPENS Pauline

Stage de découverte

DA 3 – 2012

Une valorisation touristique **Par le réaménagement du port de Blaye**

La ville de Blaye, située sur l'estuaire de la Gironde, s'est développée grâce à cet accès à l'océan et aux fleuves que sont la Garonne et la Gironde. C'est pourquoi, dès le XVII^{ème} siècle, Vauban, sur ordre du roi Louis XIV, y fait fortifier la citadelle dans le but de protéger Bordeaux. Aujourd'hui cette citadelle est classée au patrimoine mondial de l'UNESCO, et attire chaque année de plus en plus de monde.

Au pied de cette citadelle Vauban, se trouve le port qui dispose de deux embarcadères, l'un pour le bac reliant Blaye à Lamarque (ville du Médoc), l'autre par la halte nautique de Blaye qui organise des sorties sur l'estuaire. Cependant cet espace d'un peu moins de 65 000 m², est laissé à l'abandon et ressemble de plus en plus à un terrain vague occupé par les voitures et camping-cars, qui se sont accaparés les lieux.

Un aménagement semble alors nécessaire pour redynamiser ce port qui voit passer chaque année bon nombre de visiteurs, pour mettre en avant le paysage estuarien qui se cache derrière les flots de camping-car.

Mots clé + mots géographiques: patrimoine, valorisation, paysage, détente, modes doux, citadelle. (Blaye, Gironde, Aquitaine, 33)

[Tapez un texte]