

PROJET INDIVIDUEL D'AMENAGEMENT DU TERRITOIRE



# REDYNAMISATION DU SITE DE JURAPARC

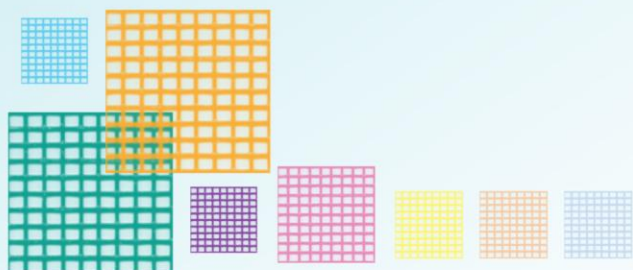
## APRÈS DESTRUCTION D'UNE PARTIE DE LA SALLE POLYVALENTE

(COMMUNAUTÉ DE COMMUNES DU BASSIN LÉDONIEN, JURA)



ROBERT MATHILDE  
DA3 - ANNEE 2010/2011

**TUTEUR** : SERGE THIBAUT



**Projet individuel d'aménagement du territoire**

**Stage de découverte**

# **REDYNAMISATION DU SITE DE JURAPARC APRES DESTRUCTION D'UNE PARTIE DE LA SALLE POLYVALENTE**

**Communauté de communes du bassin  
lédonien, JURA (39)**

**ROBERT Mathilde**

**DA3 – 2011**

**Tuteur : Serge THIBAUT**

## Avertissements :

- ♦ Le PIND est un premier test qui vous permet de vous évaluer (et d'être évalué par les enseignants), de prendre conscience des connaissances acquises mais également de la marge de progression et des éléments qui restent à acquérir.
- ♦ Le PIND est un espace de liberté (le seul dans la formation) qui mesure votre motivation pour l'aménagement.
- ♦ Le PIND est un exercice qui doit vous permettre de problématiser un sujet en vous appuyant sur des recherches bibliographiques, d'élaborer un diagnostic orienté et d'émettre des propositions.

## Remerciements :

Je souhaiterais tout d'abord remercier les différentes personnes qui ont participé de près comme de loin à l'élaboration de ce projet :

- ❖ Mr Serge THIBAUT, professeur et directeur adjoint du département aménagement de l'école polytechnique universitaire de Tours, mon tuteur pour ce projet ;
- ❖ Mr Pierre André MAIRE, attaché territorial de la commune de Montmorot.
- ❖ Mr Didier COMTE, architecte, pour m'avoir permis d'étudier le plan, encore confidentiel, de la nouvelle salle de Juraparc et ses précieuses explications sur le terrain ;
- ❖ Mr Jacques LANCON, adjoint au maire chargé de l'environnement et de l'écologie ;
- ❖ Mlle Ségolène WENDLING., stagiaire aux services techniques de Lons-le-Saunier, afin d'étudier les déplacements doux dans la ville, pour ses précieuses informations et ses conseils dans la réalisation d'un projet ;
- ❖ Mr et Mme Guy et Anny MAIRE, amis, pour leur conseils et point de vue externe ;
- ❖ Mme Véronique GIRARDET, employé au CARCOM, pour ses informations ;
- ❖ Mr GUY Claude, mon père, pour ces précieux conseils tout au long de la réalisation de mon projet ;

## **Sommaire :**

**Avertissements**

**Remerciements**

**Introduction**

### **PARTIE 1 : la communauté de communes du bassin lédonien, le poumon du jura**

- A. Description succincte du département du Jura..... 9
- B. Présentation du bassin lédonien .....16

### **PARTIE 2 : Analyse et diagnostic du site de Juraparc, quels enjeux en tirer ?**

- A. La salle de Juraparc ..... 23
- B. Atouts et contraintes liés à ce site regroupant des activités commerciales et culturelles ..... 28
- C. Les structures existantes..... 32

### **PARTIE 3 : AMELIORER LES VOIES D'ACCES AU SITE, AFIN DE REDYNAMISER CE DERNIER.**

- A. Réhabilitation de la partie détruite et du parking de Juraparc ..... 40
- B. Développer les voies d'accès au site, pour une meilleure exploitation de cet univers commercial et culturel ..... 42
- C. Plus globalement ..... 49

**Conclusion**

**Bibliographie**

**Annexes et index des sigles**

**Tables des matières**

## INTRODUCTION

**U**ne ville historique, en perpétuelle reconstruction....

Les origines de la Ville sont antérieures à la conquête des Gaules. L'histoire de Montmorot est fortement liée à celle de l'exploitation du sel. En effet, la ville s'est construite sur des sources d'eau salées, ainsi l'exploitation de celles-ci est à l'origine du développement de la ville, basée sur l'industrie du sel.

...mais qui vieillit de jour en jour, et connaissant une baisse démographique.

En progression jusqu'en 1975, la commune de Montmorot a enregistré une diminution constante de sa population jusqu'en 1999, *due à un solde migratoire négatif et à un solde naturel en décroissance.*

Cette évolution démographique, à l'instar de Lons-le-Saunier (commune limitrophe et préfecture du Jura), est également liée à une augmentation de la périurbanisation dans les communes rurales de la première, voire de la deuxième couronne. En parallèle, on assiste à un vieillissement de la population, avec une très forte augmentation des personnes de plus de 60 ans.

Depuis 1999, cette tendance démographique est repartie légèrement à la hausse, notamment grâce à au projet de construction de 62 logements collectifs (2003) et d'une vingtaine de maisons individuelles.

Un pôle économique attractif...

Par ailleurs, la Commune connaît une pression foncière importante qui témoigne de son attractivité. Le dynamisme de Montmorot est également dû à une économie diversifiée entre les pôles industriels, artisanaux, commerciaux et de services qui se développent depuis ces dernières années.

... sur un vaste territoire...

Montmorot, tout en relief, est principalement constitué de pâtures. La Vallière offre également un couloir d'eau et de verdure au sein de la commune. Son centre s'est étendu vers les hameaux les plus proches

(Savagna) pour répondre au besoin d'ouverture de terrains à construire. Les hameaux plus éloignés conservent leur autonomie et leur ruralité malgré l'implantation récente de maisons individuelles. La Commune a connu un fort développement entre 1950 et 1975 en raison de la construction de nombreux pavillons et de la réalisation d'immeubles à destination d'habitat collectif. Cette action a été poursuivie de manière moins soutenue jusqu'en 1990, puis réactivée à compter de 1999.

... qu'il convient de préserver.

L'urbanisation représente aujourd'hui un tiers du territoire communal, avec un tissu plus ou moins dense. Le reste est occupé par le domaine agricole, la vallée de la Vallière et les espaces boisés. Ces espaces font aujourd'hui la qualité de l'environnement et du paysage de Montmorot qu'il convient de préserver.



# Partie 1 : LA COMMUNAUTE DE COMMUNES DU BASSIN LEDONIEN, LE POUMON DU JURA



*Spécialités et paysages jurassiens – Réalisation et sources personnelles*



## A. Description succincte du département du Jura.

### 1. Sa situation géographique et démographique

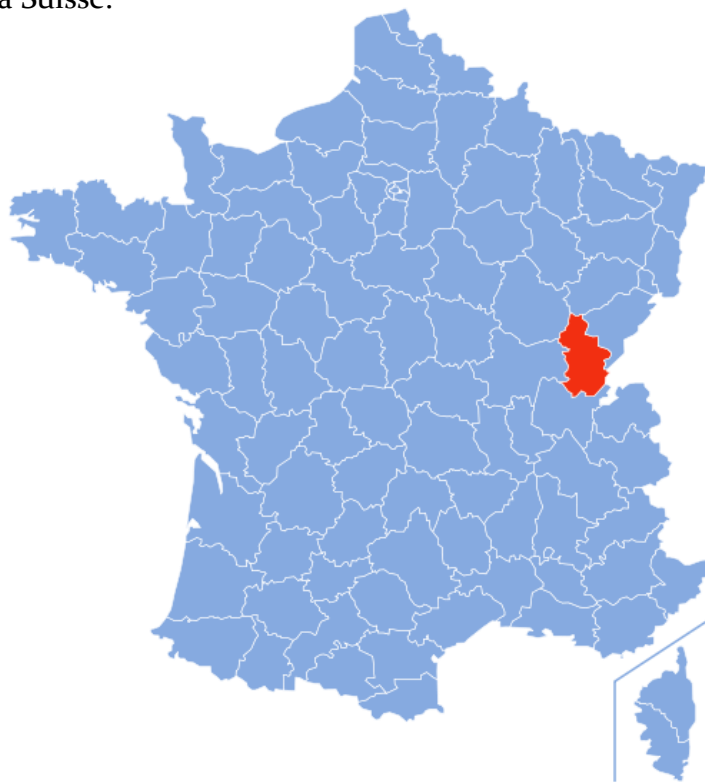
Le Jura, 39<sup>ième</sup> département français est l'un des 4 départements de Franche-Comté, situé dans l'Est de la France en partie sur le Massif Jurassien, et limitrophe avec la Suisse.



*Blason jurassien*



*Logo du conseil général*



*Figure 1 : localisation du département du Jura*

Source : [www.wikipedia.fr](http://www.wikipedia.fr)

En 2007, le Jura comptait près de 258 882 habitants, ce qui élève le département au 79<sup>ième</sup> rang national, répartis sur 4999km<sup>2</sup> avec une densité moyenne de 51,8 hab/km<sup>2</sup> (rappel : densité du pays : 111hab/km<sup>2</sup>) ; il est composé de 34 cantons, 30 communautés de communes et 544 communes dont la préfecture de Lons-le-Saunier et deux sous-préfectures Dole (plus importante ville jurassienne) et Saint Claude.

Ce département de taille moyenne, est desservi par l'autoroute A36 (Beaune – frontière Franco-allemande) et l'autoroute A39 (Bourg-en-

Bresse – Dijon) ce qui lui apportent de nombreux avantages au niveau économique et touristique, tout comme avec les 3 aérodromes et l'aéroport de Dole-Tavaux, de plus en plus utilisé.

De part son relief étagé allant de 200 mètres à 1500 m d'altitude et son climat continental, le Jura est considéré comme un département rural, traversé par de grands cours d'eau, comme l'Ain et le Doubs et implanté dans le massif du Jura, ce qui le qualifie de département de moyenne montagne.

## 2. Activités touristiques et économiques

Son relief diversifié offre au jura une large variété d'activités touristiques, qui occupe de ce fait une place importante dans l'économie du département.

En effet, le département du Jura se découpe en 4 étages :

- **la plaine jurassienne** appelée la **Bresse Jurassienne**, atteignant des altitudes entre 200 et 300 mètres (culture, élevage volailles) avec comme ville importante Dole.

- **le Revermont** où se situent les villes de : Lons le Saunier, Salins les Bains, connue pour ses Salines Royales inscrites au patrimoine mondial de l'Unesco depuis juin 2009, qui alimentaient les salines d'Arc et Senans, construites par Claude Nicolas Ledoux. Le travail du sel a eu de nombreuses répercussions sur l'économie lédonienne et on en retrouve encore aujourd'hui les traces de cette ancienne activité industrielle dans la ville. D'autre part le sel permit l'implantation des thermes à Lons-le-Saunier et à Salins les Bains, activité actuellement en plein essor (Centre de rééducation fonctionnel et remise en forme).

Cette partie du territoire abrite également une grande partie du célèbres vignoble jurassien (de 1850 hectares) connu pour son originalité et l'excellence de sa production viticole. Il est implanté au nord de Lons le saunier autour des villes d'Arbois et

Château Chalon.



Figure 2 : Affiche événement « percée du vin jaune » 2009 – source : [www.jura-vins.com](http://www.jura-vins.com)

Cette activité permet d'accueillir chaque année, au mois de février, plus de 40000 amateurs de vin jurassien lors du célèbre événement de la « percée du vin jaune ».

Sur le **premier Plateau** (dont l'altitude varie entre 400 et 700mètres) se situe une multitude de lacs (on recense une soixantaine de lac en Franche-Comté) tels que celui de Vouglans (connu pour son célèbre barrage), et les lacs naturels de Chalain, de Narlay, d'Ilay... mais également les cascades du Hérissons qui accueille plus de 20000 visiteurs par an. Et enfin, le Haut-Jura offre des panoramas à des altitudes variées allant de 700 à 1500m avec une moyenne de 1100m d'altitude. Ce fort dénivelé permet de développer les activités de sports d'hiver avec les stations de ski alpin de moyenne montagne, comme les Rousses, mais surtout le ski de fond avec près de 1000 km de pistes.

Plus globalement le territoire Jurassien est peuplé de grandes forêts, avec l'une des plus vastes de France, la forêt de Chaux(feuillus), et les plus belles forêts de sapins et épicéas(Forêt de Joux et de la haute Joux) et une multitude de musées, rappelant l'ancienne activité industrielle des lieux ou encore les personnages célèbres jurassiens (musée de la lunette à Morez, de la pipe et du diamant à Saint Claude, mais aussi le musée de la Vache qui rit (dont l'unique usine de fabrication se trouve à Lons le saunier) et celui de Rouget de Lisle (né à Lons le saunier et auteur de notre célèbre hymne Français).

L'économie jurassienne repose principalement sur l'agriculture l'artisanat et la moyenne industrie, car le Jura recense encore près de 4700 entreprises, et près de 16 000 actifs, dans des domaines très différents, tels que l'optique à Morez (ville siège de la lunetterie française) ou encore l'industrie du jouet en bois à Moirans en montagne, et de la pipe et anciennement du diamant à Saint-Claude, la fabrication et l'affinage du comté et du Morbier.

Au début des années 2000, l'attractivité résidentielle du Jura s'améliore, en partie portée par la périurbanisation du triangle Dijon-Besançon- Lons le Saunier.

Connaissant depuis de nombreuses années une moindre sensibilité au chômage que la plupart des départements métropolitains, le Jura voit celui-ci progresser depuis le début de l'année 2008. Département à

vocation industrielle ancienne, il accueille, entre autres, les principales entreprises métropolitaines du secteur de la lunetterie et du jouet. Ces industries, fortement exportatrices, sont soumises à une



*Figure 3 : lunettes moreziennes –*  
source : [www.lalsace.fr](http://www.lalsace.fr)

forte pression dans le cadre d'une économie mondialisée. Les difficultés de l'industrie automobile commencent à affecter certains sous-traitants présents dans la zone d'emploi de Saint-Claude qui figure parmi les plus spécialisées au niveau national.

Mais la seconde part importante de l'économie jurassienne est le tourisme avec les domaines de Chalain et de Vouglans, qui gèrent les nombreuses activités aquatiques (baignade, voile...). Au plus fort de la saison d'été, les touristes représentent en effet un surcroît de population de 43% par rapport à la population jurassienne. Ce taux est de 10% pour les autres départements francs-comtois.

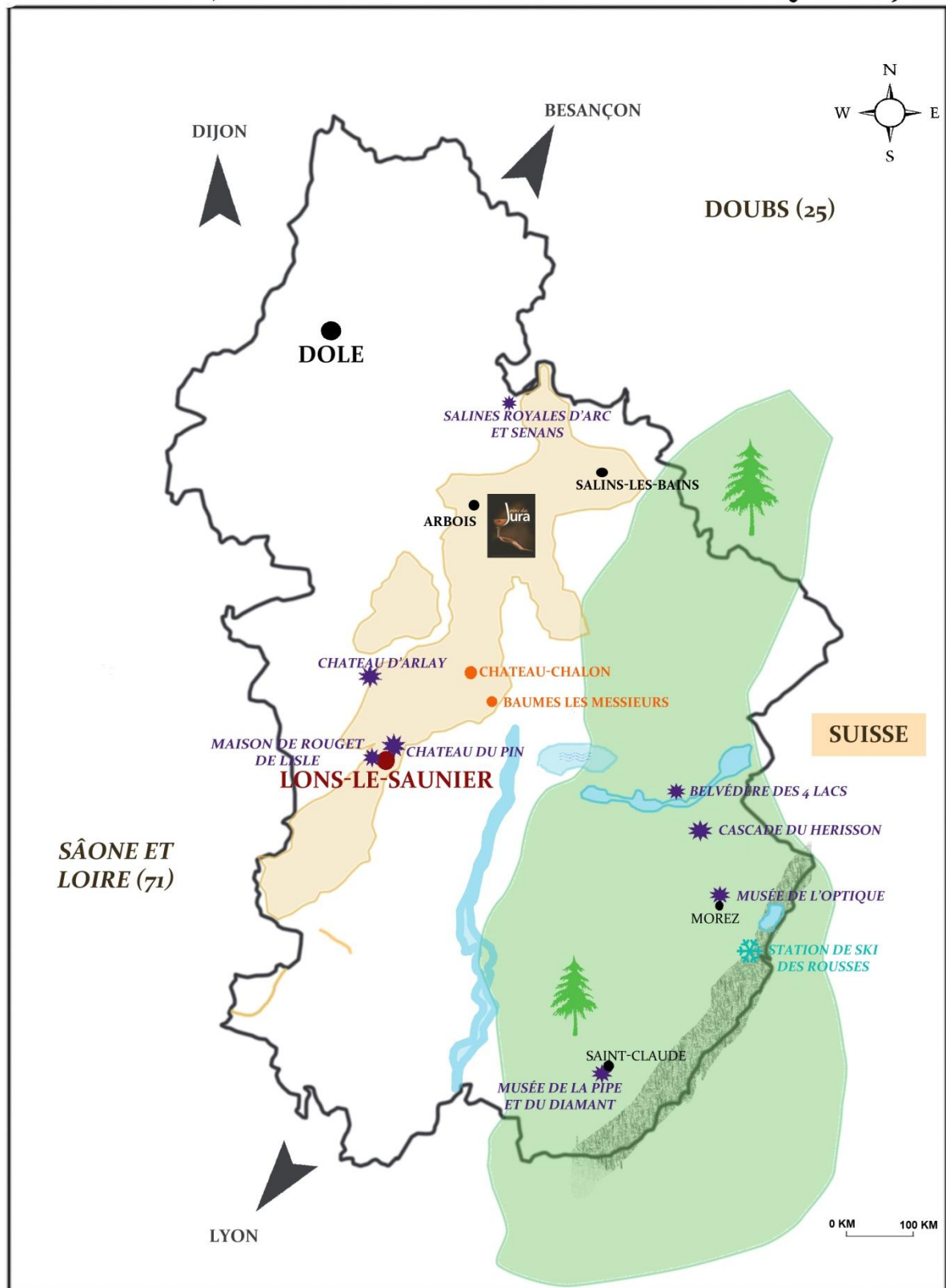
En moyenne annuelle, en nombre d'équivalents habitants permanents, les touristes correspondent à 26 000 résidents supplémentaires. Depuis quelques années, on remarque aussi que le tourisme vert se développe de plus en plus, avec la création des gîtes ruraux, dans presque toutes les communes jurassiennes, une multiplication des sentiers de randonnée et des activités sportives comme le VTT et la spéléologie. Et puis grâce aux altitudes élevées du Haut Jura, l'économie du département peut s'appuyer sur le tourisme d'hiver, notamment grâce au ski de fond. Depuis 1979, le Jura accueille



le plus grand événement nordique français, la Transjurassienne, qui accueille chaque hiver près de 3000 skieurs de fond.

*Figure 4 : départ de la Transjurassienne*  
source : [www.fasterskier.com](http://www.fasterskier.com)

**LONS-LE-SAUNIER, UNE VILLE AU COEUR DES ACTIVITÉS TOURISTIQUES DU JURA**



RÉALISATION : MATHILDE ROBERT

## ***LÉGENDE***



DÉPARTEMENT DU JURA



PARC NATUREL RÉGIONAL DU HAUT-JURA



**LACS** (DE GAUCHE A DROITE : VOUGLANS, CHAILAIN, 4 LACS, LES ROUSSES)



**SITE TOURISTIQUE** ( MUSÉE, SITE NATUREL, PATRIMOINE DE L'UNESCO)



**LABEL «PLUS BEAU VILLAGE DE FRANCE»**



**MONTAGNE : LES MONTS JURA**



**VIGNOBLE**

*Figure 5 : carte touristique du Jura*  
source et réalisation : Mathilde Robert



En effet, contrairement aux autres départements du territoire français, le Jura ne comporte pas de ce que l'on peut qualifier de « grandes villes » (la plus grande accueillant seulement 26 486 habitants), il est donc nécessaire de créer un certain dynamisme, une certaine attractivité du territoire afin d'accueillir le plus possible de touristes qui, comme nous l'avons remarqué, jouent un rôle important dans l'économie du département. Il est donc nécessaire de développer des infrastructures collectives, ou des centres commerciaux, adaptés à la fois à la « faible population » des villes mais aussi, à certaine période, aux grands nombres de touristes.

En effet, une région touristique ne doit pas seulement offrir des sites naturels accueillants, des musées, des activités nautiques, vertes... comme c'est le cas dans le Jura, où son patrimoine est principalement naturel. Les villes doivent donc pouvoir fournir des infrastructures adaptées à ces variations de populations et surtout aux touristes. Par exemple, nous connaissons le climat plutôt capricieux du Jura, où la pluie est souvent au rendez vous l'été. Il est donc important, afin de retenir les touristes, de proposer des activités « de secours » lors de mauvais temps, tels que des salons, concerts, forums, mais aussi un large choix de commerces.

Plus précisément, pour la ville de Lons le saunier, actuelle préfecture du Jura, où le nombre d'habitants s'élève seulement à 19 966, mais dont la localisation lui permet d'être la ville « ressource pour de nombreux habitants des villages alentours et également pour de nombreux touristes. En effet, la plupart des sites touristiques se trouvent à moins de 70 km de la ville de Lons le saunier (contrairement à Dole, qui rappelons nous est la 1<sup>ère</sup> ville jurassienne, dont certains sites touristiques tels que les stations de ski, et lac se trouvent à plus d'une centaine de kilomètres.).

*Figure 6 : TABLEAU DES DISTANCES, comparaison entre Lons et Dole (en km)*

	Les rousses (station de ski)	Château - Chalon vignoble	Morez	Chalain (lac)	Vouglans (lac)	Saint - Claude
<b>Lons</b>	66	16	59	32	31	57
<b>Dole</b>	109	56	101	76	85	115

Source : [www.viamichelin.fr](http://www.viamichelin.fr) - Réalisation personnelle

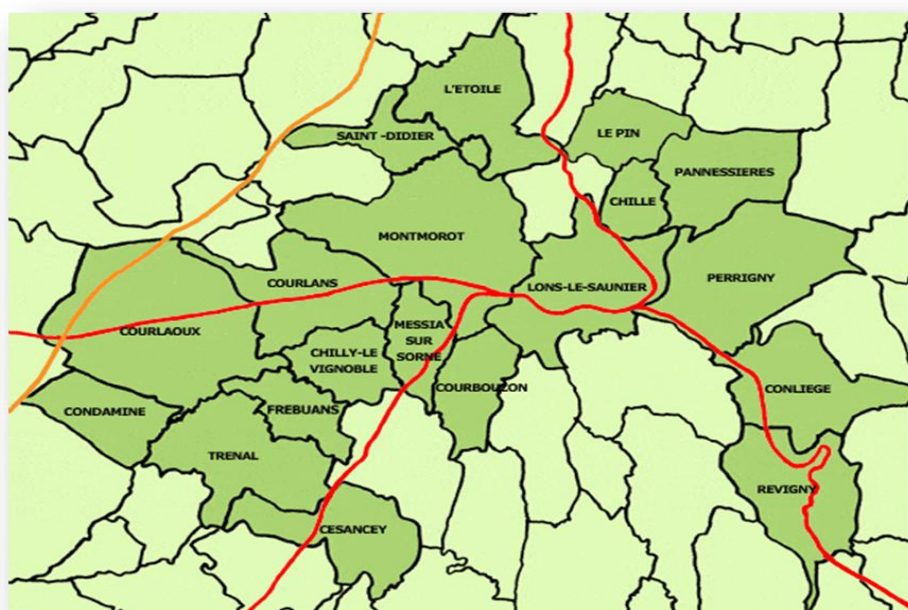


On remarque donc l'importance de développer la ville de Lons le saunier, et son bassin par rapport à Dole, de part sa localisation. Sachant, qu'aujourd'hui le Jura, de part sa taille, ne permet pas d'acquérir de grandes enseignes commerciales « en double » il est, de ce fait, plus stratégique de les implanter dans le bassin lédonien. Il sera ainsi plus utilisé par les Jurassiens.

En termes de politique touristique pour le Jura l'un des enjeux est de développer une panoplie plus large d'activités, pour faire face au caractère aléatoire de l'enneigement notamment. Compte tenu de son potentiel agricole et touristique et de la qualité de ses produits, le développement de l'activité liée à l'agrotourisme et aux circuits courts de distribution peut être une alternative crédible aux sports de neige. En effet, de part son relief, son importante activité agricole et activité touristique orientée vers une nature préservée, le Jura reste un département rural, malgré la présence de nombreux sites industriels.

## **B. Présentation du bassin lédonien**

### **1. La communauté de communes du Bassin Lédonien, histoire et économie**



*Figure 7 : carte de la communauté de communes du bassin lédonien*  
source : mairie de Lons-le-Saunier

Succédant au District du Bassin Lédonien, la Communauté de Communes, créée le 1er janvier 2000, comprend, depuis le 1er janvier 2010, **22 communes** regroupant une population de **32 752 habitants**. On y retrouve la préfecture du Jura, Lons-le-Saunier, qui au dernier recensement (2009) comptait près de 19966 habitants soit plus de la moitié de la population du bassin lédonien.

La communauté de communes du bassin lédonien (CCBL), présidée par Mr le maire de Lons-le-Saunier, Mr PELISSARD est vouée à devenir une communauté d'agglomération dans les 10 prochaines années

**Définition :** « La **communauté d'agglomération** est un **EPCI** regroupant plusieurs **communes** formant, à la date de sa création, un ensemble de plus de 50 000 habitants d'un seul tenant et sans enclave autour d'une ou plusieurs communes centre de plus de 15 000 habitants. Ces communes s'associent au sein d'un espace de solidarité, en vue d'élaborer et conduire ensemble un projet commun de développement urbain et d'aménagement de leur territoire. » INSEE, [www.insee.fr](http://www.insee.fr)

Cette transformation modifiera les compétences pouvant être exercée par la communauté, qui pour l'instant sont de l'ordre :

- Développement économique
- Aménagement de l'espace communautaire
- Protection et mise en valeur de l'environnement
- Création, aménagement et entretien des voiries d'intérêt communautaire
- Transport collectif
- Tourisme
- Politique de logement social d'intérêt communautaire
- Collecte et élimination des déchets ménagers
- Gestion du personnel, scolaire, des équipements culturels et sportifs
- Gestion en matière de lutte contre les incendies et de secours.

Je m'intéresse, dans mon projet, plus particulièrement aux compétences, écrites en violet, ce qui m'amènera à traiter non seulement avec la commune mais également avec la communauté de communes.

## 2. Lons-le-Saunier, préfecture du Jura.

Lons-le-Saunier, est aujourd'hui la seconde ville du Jura par sa superficie (7.7km<sup>2</sup>) et son nombre d'habitants (on recense aujourd'hui, près de 19966 lédoniens) derrière la ville de Dole, qui compte plus de 26400 habitants répartis sur un territoire d'une superficie supérieure à 38 km<sup>2</sup>. Elle reste tout de même préfecture du Jura.

Comme nous l'avons vu précédemment, Lons-le-Saunier est au cœur des activités économiques du département. Il s'y concentre encore quelques grandes entreprises telles que l'usine Bel, producteur de la célèbre Vache qui rit et produits dérivés, SKF spécialisée dans la mécanique et l'usine Président, usine fromagère, mais c'est principalement grâce au secteur tertiaire que Lons -le-saunier développe son économie. En 2007, sur 15481 emplois, plus de 11000 se trouvent dans les administrations, services divers, santé et action sociale, (soit 82% des emplois) contre seulement 1800 en industrie (l'équivalent de 12.1% de l'ensemble des emplois sur le territoire).

On remarquera également la forte proportion d'actif (ayant un emploi) qui s'élève à près de 61.3% de la population de 15 à 64 ans.

De plus, sur la carte touristique, présentée ci-dessus (figure n°...) on remarque que Lons-le-Saunier, se retrouve au centre des activités touristiques et ainsi, peut s'appuyer sur le tourisme pour développer son économie.

Aujourd'hui, Lons-le-Saunier est une ville préfecture proposant l'essentiel des activités de services et loisirs à la population.. Il est ainsi nécessaire pour elle, de continuer dans cette lancée en étant en constant renouvellement. C'est dans cet objectif qu'on observe chaque année, l'implantation ou l'amélioration de nouveaux centres commerciaux, sportifs et culturels,.

Son territoire restreint ne permet plus à Lons le saunier de développer de nouvelles zones attractives et les extensions commerciales et autres ne peuvent se faire que sur les communes limitrophes.

### 3. Montmorot, une commune grandissante.

Cette commune appartient à la communauté de commune du bassin lédonien, limitrophe par l'Est avec Lons-le-Saunier. Cette commune, de superficie moyenne de 1 136 hectares, constitue une des communes les plus importantes de l'intercommunalité derrière Lons-le-Saunier, avec près de 3500 habitants et dotée d'une grande exploitation commerciale. Montmorot a réussi à ce constitué cet important tissu économique grâce aux 2 grandes voies d'accès (L'autoroute A 39 la RD 678 et RD 1083).

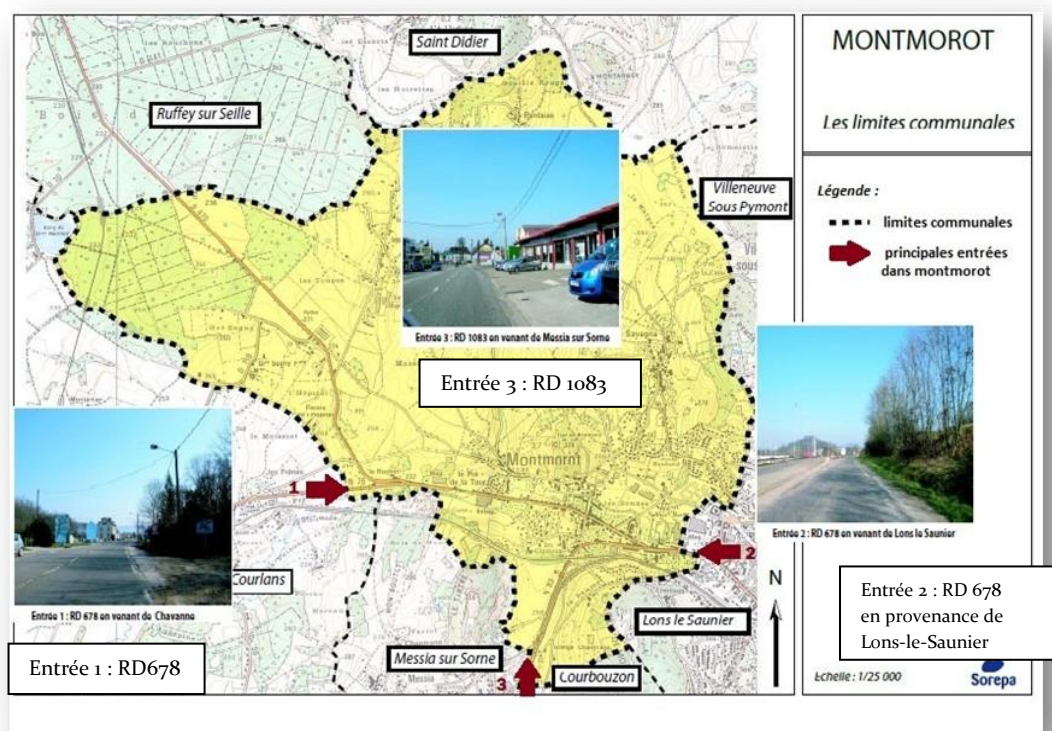


Figure 8 : carte des entrées principales de Montmorot

source : mairie de Montmorot et photos personnelles  
réalisation : Mathilde Robert

Après être resté à l'écart de la croissance économique enregistrée sur le bassin lédonien, Montmorot souhaite aujourd'hui encourager cet accroissement tout en conservant sa forte activité économique. C'est ainsi que l'on retrouve dans le Plan Local d'Urbanisme (PLU) de la commune 3 grandes orientations d'aménagement :

- Diversifier l'offre de logements, maîtriser l'urbanisme
- Conforter l'activité économique en développant et renforçant l'économie sur les secteurs existants (à l'échelle communale), l'offre, les équipements et les services.



- Améliorer la qualité de vie, valoriser les entrées de villes en sécurisant et facilitant l'accessibilité à la commune et redynamiser le centre ville.

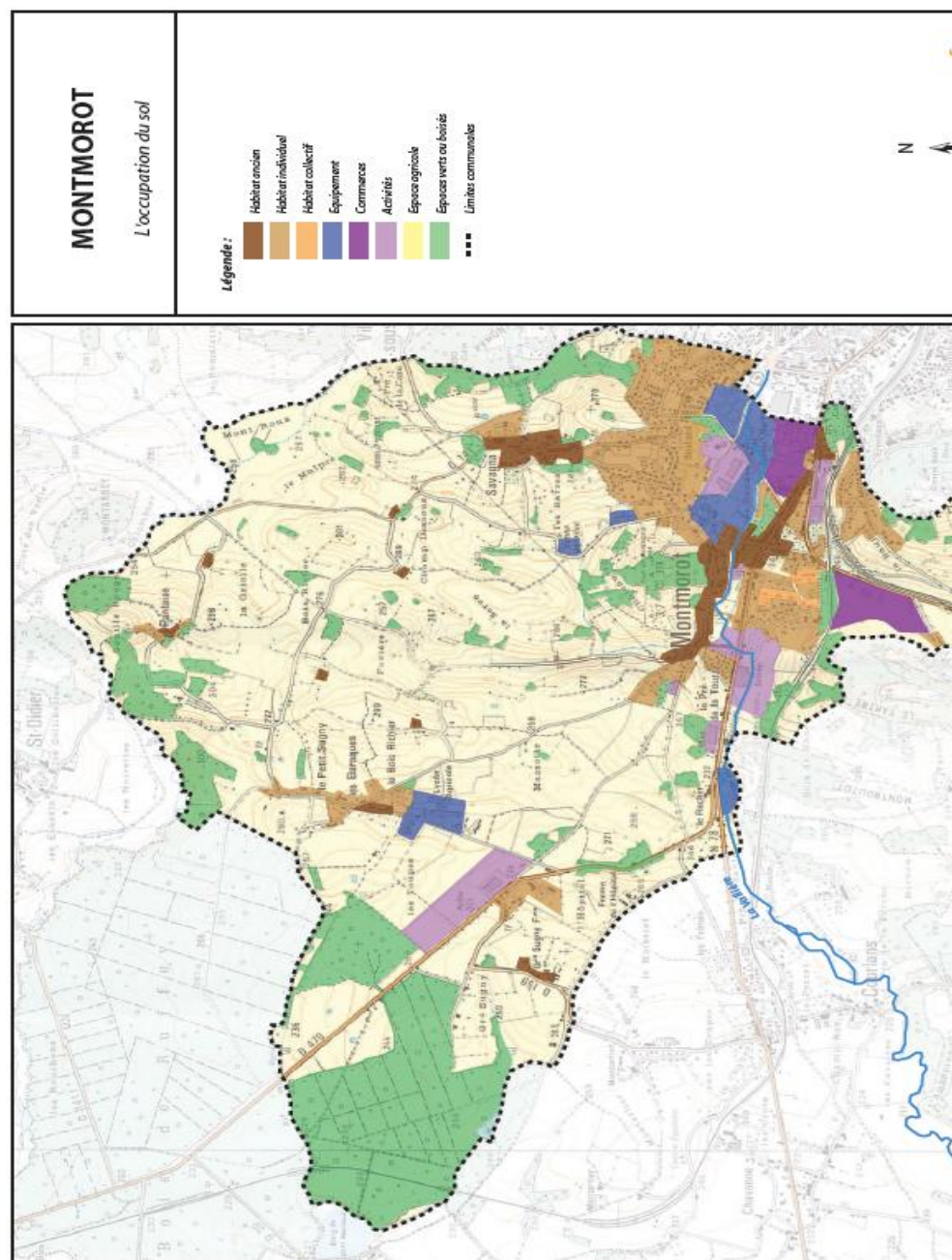


Figure 9 : occupation des sols de la commune de Montmorot  
source : rapport de présentation du PLU de Montmorot

Montmorot a un potentiel de développement économique du fait de sa situation géographique et des axes de communication importants qui la traversent ou qui se situent à proximité (autoroute A 39). Connaissant ce fort potentiel, Lons-le-Saunier s'est appuyé sur la proximité des territoires, pour développer son activité économique. En effet, grâce à la communauté de communes, Lons-le-Saunier a pu implanter ces centres commerciaux et ces infrastructures sportives et culturelles sur la commune de Montmorot afin de bénéficier de son dynamisme économique. On retrouve ainsi la principale salle polyvalente de la ville et du bassin lédonien, sur les parcelles de Montmorot, en limite avec Lons-le-Saunier.

Comme nous l'avons cité précédemment, le Jura est un département très touristique, qui lui permet de doubler sa population à certaine période de l'année. Lons le saunier de part sa localisation géographique peut tirer de nombreux avantages de cette activité touristique en proposant aux touristes de nombreux équipements. Il est donc nécessaire, dans l'aménagement du territoire de toujours prendre en compte la taille de la population de Lons-le saunier et ses alentours mais également les populations éphémères et ainsi de créer des équipements répondant aux différentes attentes. On se retrouve ainsi avec une salle polyvalente comme Juraparc, qualifiée de salle parapluie et qui est devenue obsolète au cours du temps. Revenons un peu sur cet aménagement des années 1980.



*Figure 10 : entrée de la salle de Juraparc*

source : Mathilde Robert

## PARTIE 2 : ANALYSE ET DIAGNOSTIC DU SITE DE JURAPARC, QUELS ENJEUX EN TIRER ?



*Figure 11 : salle polyvalente de  
Juraparc*

Source : alain treboz - panoramio



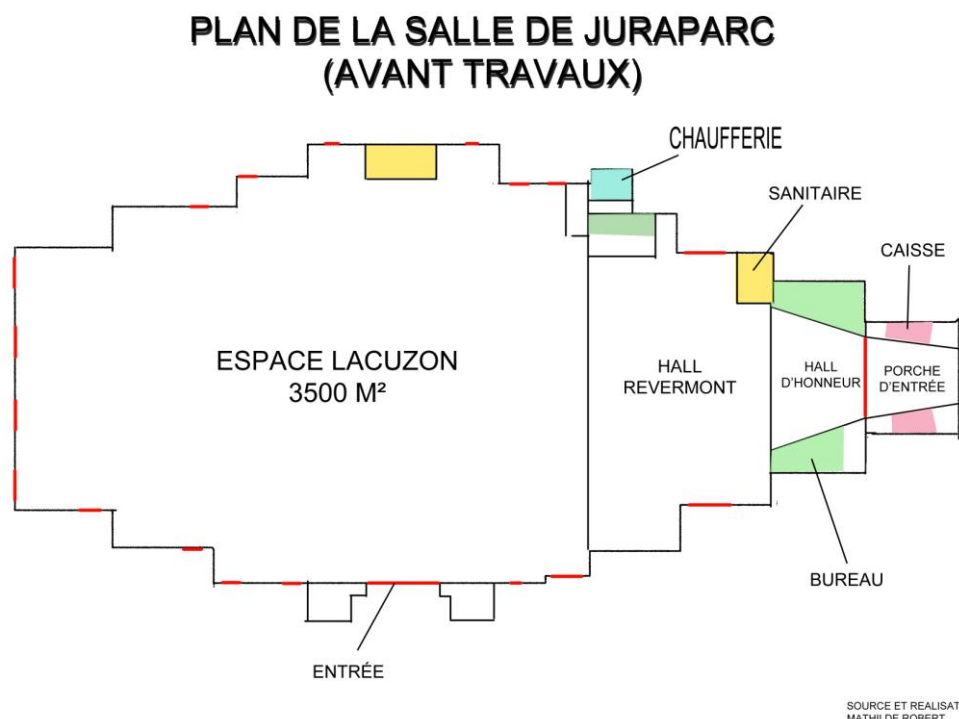
## A. La salle de Juraparc

### 1. Description de la salle polyvalente

La salle de Juraparc, est un parc d'exposition construit en 1987, sur la commune de Montmorot, par l'architecte Didier COMTE, afin de répondre à une demande de la ville de Lons-le-Saunier qui souhaitait créer une salle polyvalente. . En effet, à l'époque, par manque de place et nécessité de concentrer toutes les activités dans un même lieu, le Maire de Lons le Saunier a demandé l'installation d'une salle polyvalente, dite de « salle parapluie » au sein du bassin lédonien. Elle avait donc pour objectif de servir de salle d'expositions, concerts, spectacles variés, mais aussi de salle des fêtes ; il faut préciser qu'il n'existe pas de salle communale pour la ville de Lons le Saunier. L'actuelle salle polyvalente de Juraparc de 16 000 m<sup>2</sup> permet d'accueillir d'important forums et exposition tels que le salon « bois et énergies », la foire du Jura, ou encore le cirque de Moscou sur glace. Ce type d'événements, peuvent accueillir jusqu'à près de 35000 Visiteurs par week-end. De par sa disposition, elle sert également de lieux pour de petits évènements tels que des réunions politiques, d'associations, de diners divers mais aussi de brocantes.

En effet, ce parc culturel est composé de 4 salles de tailles et disposition différentes. On retrouve :

- L'espace Lacuzon, un grand hall de 3500 m<sup>2</sup> avec une hauteur de 17.60m pouvant accueillir jusqu'à 6000 visiteurs.
- Le hall Revermont, d'une capacité maximale de 550 personnes, utilisée principalement pour des conférences ou souper sdansant. On y trouve également des brocantes de tailles moyennes.
- La mezzanine, de 700m<sup>2</sup>, peut contenir jusqu'à 450 personnes assises. C'est la seule salle où une scène a été aménagée, elle est donc principalement utilisée pour des représentations diverses.
- Il reste 2 petits halls, le hall d'honneur et le porche d'entrée, très peu utilisé seul, servant juste d'entrée et de voie d'accès aux 3 salles principales de l'espace.



*Figure 12 : plan de la salle polyvalente de Juraparc*  
source et réalisation : Mathilde Robert

## 2. Les problèmes rencontrés au cours des 20 dernières années.

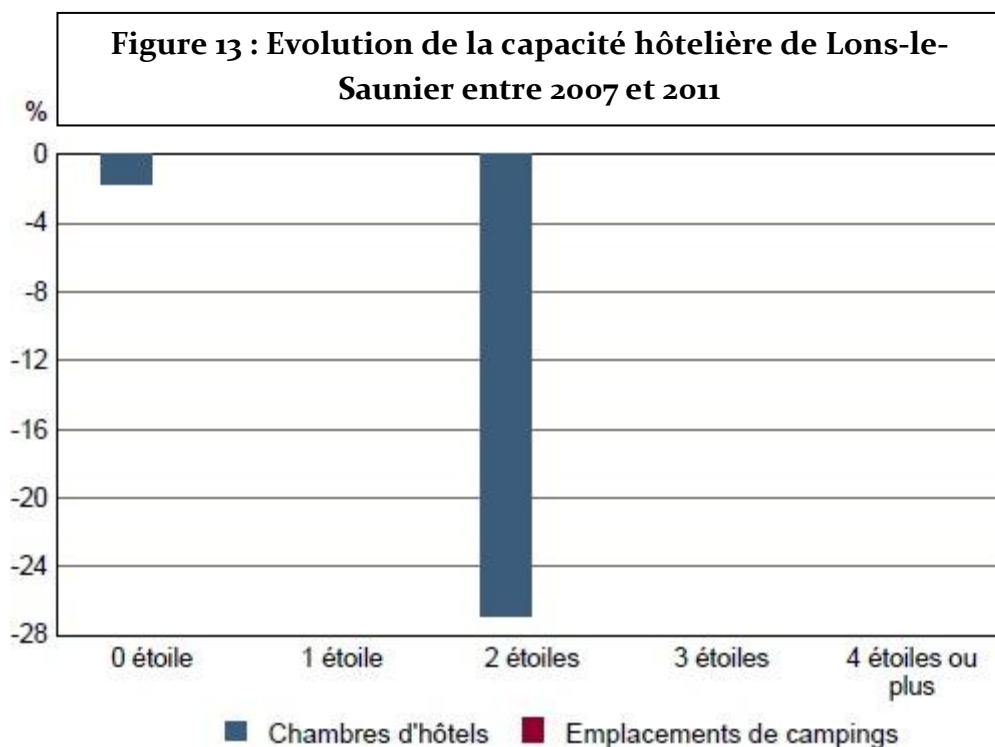
Comme nous l'avons expliqué précédemment, le but de ce site était de créer au sein d'un seul et même espace, plusieurs équipements culturels répondant aux différents besoins des habitants, à l'échelle communale comme à l'échelle départementale. En effet, à l'époque de sa construction, il n'existait pas de salle pouvant accueillir des expositions, des concerts ou autres salons importants. Comme Lons-le-Saunier était la référence en termes de ville dynamique pour le département (grâce notamment au tourisme), la commune a ainsi décidé de répondre à ce besoin en créant l'espace Lacuzon.

De même, à une échelle beaucoup plus petite, il n'y avait pas de salle communale pour la ville de Lons-le-Saunier, il fut aussi décidé d'en profiter pour créer un espace pouvant répondre à ce besoin.

Comme à l'époque, l'espace Lacuzon était le seul à pouvoir accueillir des concerts importants, dans tout le département, cette salle était encore utilisée pour ce type d'événements, mais depuis quelques années grâce à l'accroissement démographique et économique de la ville de Dole, cette dernière a décidé de créer une salle réservée exclusivement à ce type

d'évènement, La Commanderie. Cette salle de spectacle moderne est modulable, grâce à des parois acoustiques mobiles, une scène de taille acceptable et des gradins rétractables pour accueillir différents types de représentation, dans toutes sortes de configurations et possède un bien meilleur acoustique que l'espace Lacuzon. Juraparc a ainsi perdu le marché du concert et donc une grande série d'évènements. De même la mezzanine possède une scène trop petite et pas assez surélevée (à peine 1 mètre de haut) et ne comporte aucun gradin pour le bien-être des spectateurs.

D'autre part les grandes expositions et salons, pouvant accueillir jusqu'à 35000 visiteurs par week-end, comme le salon « bois énergie » avec 19000 visiteurs et le salon « made in jura » qui se déroulait dans l'espace Lacuzon de cette salle se font de plus en rare, car le site était devenu obsolète. En effet, ces salons internationaux se sont déplacés pour la plupart dans le département du Doubs, à Besançon (le parc des expositions de Micropolis), constitués d'une dizaine de halls, de tailles différents, plus adaptés à recevoir ce type d'évènements. De plus, Besançon possède une meilleure capacité hôtelière que Lons le saunier. En effet, Lons le saunier et le bassin lédonien compte seulement 11 hôtels avec une capacité moyenne de 30 chambres par hôtels, ce qui ne permet pas d'accueillir le nombre important de visiteurs et représentants de ces forums.



(1) : l'homologation 0 étoile n'existe pas pour les campings

Source : Insee, Direction du tourisme - hébergements touristiques.

On remarque donc les différents problèmes apparus sur cet espace, depuis sa création. En voulant faire une salle polyvalente, la ville a construit une salle dont la taille n'est jamais réellement adaptée aux différents événements prévus. On détaillera plus tard, les problèmes liés au site et non à la salle de Juraparc en elle-même comme la dimension du parking, les voies de circulation peu aménagées pour l'accès à ce type d'équipement...

### 3. Son avenir

En étudiant le détail des dates et durée d'occupation des 3 principales salles du site de Juraparc, on observe une baisse considérable de la durée d'utilisation de l'espace Lacuzon. Or depuis quelques années, la ville de Lons-le-Saunier, travaille sur le projet de réduire cette salle, qui occupe un espace, comme nous le verrons plus tard, principalement voué à l'activité commerciale, et qui provoque de nombreux problèmes lors de grands événements. La ville de Lons-le-Saunier, la communauté de communes et la mairie de Montmorot, ont un projet commun pour réduire considérablement la taille de la salle de Juraparc, en supprimant ce grand hall Lacuzon de 3500 m<sup>2</sup>, tout en projetant de le reconstruire dans un avenir proche, sur un site plus approprié pour accueillir des expositions de grandes ampleurs, sur les extérieurs de la ville de Lons-le-Saunier. Cette future salle répondra aux problèmes actuels, d'accès, de stationnements et d'aménagement interne (acoustique, scène, gradins...).

Par obligation de confidentialité auprès de l'architecte, je ne peux présenter ici le plan officiel de la nouvelle salle de Juraparc, mais il sera question de supprimer entièrement le hall Lacuzon et de reconstruire la mezzanine avec une scène convenable de près de 77 m<sup>2</sup>.

Sur le site complet de 2,67 hectares, plus de la moitié sera donc libre, et il n'est plus nécessaire d'augmenter la taille du parking sachant que la salle est réduite de moitié. Cet espace, situé dans un endroit stratégique entre Montmorot et Lons le saunier, proche du centre commercial Arc en Sel, du centre historique de Lons le Saunier et dans un cadre naturel, devra être aménagé pour répondre aux besoins de ces utilisateurs tout en permettant de dynamiser le site.



*Figure 14 : photo aérienne de la salle de Juraparc avant et après les travaux de démolition*

source et réalisation : Mathilde Robert

## B. Atouts et contraintes liés à ce site regroupant des activités commerciales et culturelles

### **1. Description de l'espace commercial**



*Figure 15 : présentation des commerces du centre commercial Arc en Sel*

source personnelle

En 2008, le groupe IGC (Immobilier Géant Casino) déjà propriétaire du grand magasin géant Casino, installé à côté de Juraparc, a racheté les parcelles au sud de Juraparc, afin d'étendre son activité commerciale. C'est donc fin 2010, qu'un nouveau centre commercial s'est implanté, l'Arc en Sel, comprenant 6 grandes enseignes de magasins de prêt à porter et jouets.



## 2. Les aménagements réalisés pour accueillir ce nouvel espace commercial.

Afin, d'implanter ce centre commercial, apportant un flux important de véhicules avec lui, il a été nécessaire de réaliser quelques aménagements.

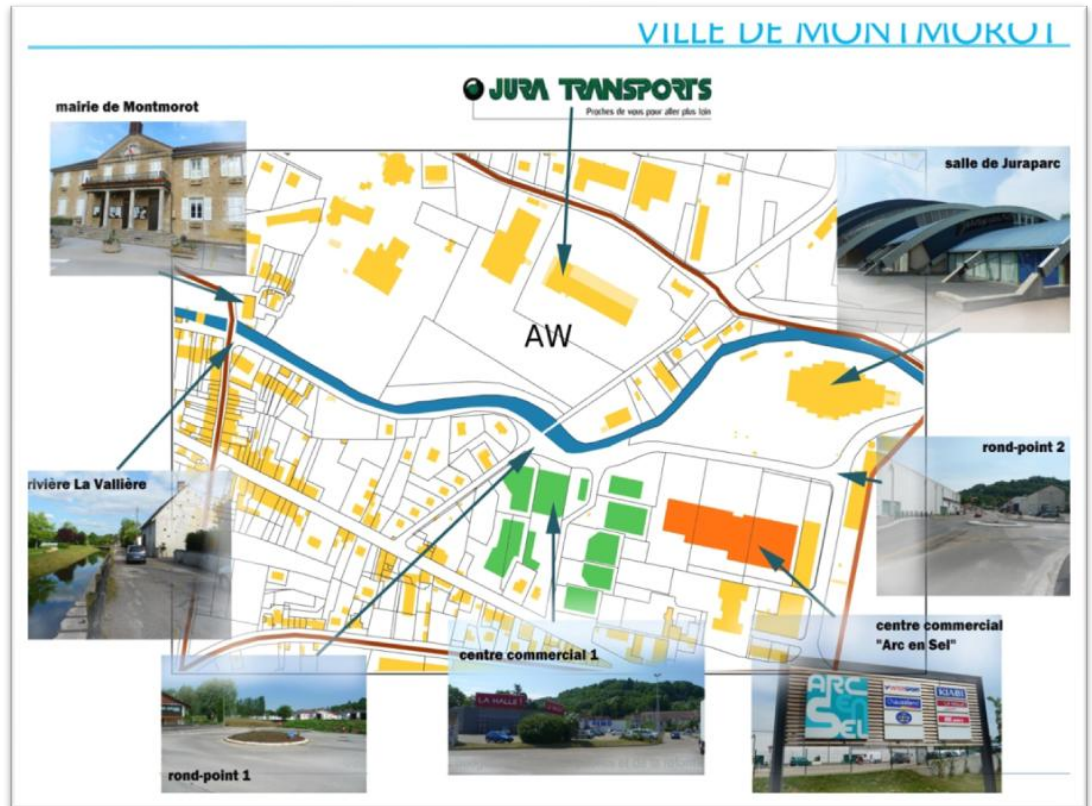


Figure 16 : panorama du site de Juraparc et ses alentours  
source et réalisation : Mathilde Robert



Figure 17 : rond point 2  
Source personnelle

Nous remarquons sur ce panorama, l'implantation de deux ronds-points (n°1 et 2), construit pour répondre à des problèmes de circulations. Spécialement pour le rond-point n°2 qui relie une route principale, servant aux Lédonien à sortir de Lons-le-Saunier depuis le centre-ville jusqu'à la sortie n°1, sur la RD678 (cf. figure 15) et l'unique route passant à l'intérieur de



cet espace commercial. Le second rond-point ne présente pas tellement d'intérêt car il est au croisement de cette même route, et d'un chemin non aménagé provenant du centre ville de Montmorot.

D'après ce diaporama on remarque, que la route desservant les centres commerciaux sert aussi de seconde route de sortie de Lons le Saunier, pour rejoindre la RD678, via le centre de Montmorot. Ce qui pose de nombreux problèmes pour la commune de Montmorot (bruit, pollution, sécurité, stationnements gênants...).



*Figure 18 : photo de la route, dans Montmorot, reliant le centre commercial à la RD 678*

source : Mathilde Robert

Dans les aménagements réalisés pour accueillir cette extension du centre commercial, on trouve la construction d'un parking de plus de 250 places, constitués d'une seule et unique entrée, peu pratique.



*Figure 19 : parking de l'Arc en Sel*

Source personnelle

### 3. Atouts et contraintes liés au site

L'aménagement du territoire sert principalement à apporter des solutions aux problèmes d'environnement. En effet, un des grands objectifs de l'aménagement est d'éviter au maximum l'utilisation de la voiture particulière, qui engendre de nombreux problèmes dans la ville (bruit, pollution, danger de circulation, problèmes de circulation...). C'est dans cette optique que j'ai établi ma proposition d'aménagement, en recentrant l'activité économique et commerciale sur un seul et même site, pour éviter les déplacements.

En effet, on remarquera que le site se prête à ce genre de projet, avec la présence d'espaces libres ou mal utilisés, tel que l'entreprise de transports jurassien (Juratransport), qui occupe 5 Ha de terrain, derrière Juraparc. Les routes ne se prêtant pas à ce type d'activité (souvent trop étroite, pour le passage de camions), cette entreprise est vouée à se déplacer à l'extérieur de la ville. Ainsi, près de 5 ha de terrain sera remis à la ville de Montmorot, qui pourra être utilisé pour une bonne gestion de l'espace.

De plus, il se concentre sur ce territoire, 2 activités complémentaires, fonctionnant à des périodes différentes : Les commerces qui fonctionnent exclusivement la journée et la salle polyvalente utilisée les week-ends et le soir. Ceci permet une dynamisation permanente du site, et répond à une bonne gestion de l'espace.

Par contre, malgré l'idée de recentrer l'activité économique, en développant l'espace commercial, sur un site déjà existant au lieu d'implanter de nouveaux magasins, à l'extérieur de la ville, on remarque que les structures déjà existantes sont très rapprochées, que les voies de circulation ne répondent plus aux besoins des consommateurs. Un des problèmes du site, réside dans le manque de vision globale lors de l'élaboration d'un complexe commercial et culturel. Ce site a été élaboré au fur et à mesure de sa construction et donc on retrouve quelques défaillances de liaisons, entre les différents sites sur ce territoire.

## **C. Les structures existantes**

### **1. Etat actuel des voies d'accès au site et parkings**

Un des grands problèmes liés à l'utilisation de cette salle polyvalente, réside également dans les voies de communications vers ce site. En effet, en parcourant le terrain, j'ai remarqué un manque de prise en compte de densité de circulation de certaine route, lors de grands événements à Juraparc. La majorité des routes, ne sont pas adaptés à un fort trafic routier, ce qui provoque des bouchons sur les voies d'accès au site de Juraparc, en particulier les vendredi soirs et samedi.

Le vendredi soir, on retrouve sur les routes principales de Lons le Saunier et Montmorot : les départs en weekend, les retours du travail, les personnes se dirigeant vers les centres commerciaux (lors de mon questionnaire distribué aux habitants, plus de la moitié dise faire leurs courses le vendredi soir, en fin de semaine) et également les personnes allant aux événements. La route départementale RD 678 passant au sud du site étudié, est souvent bloquée les vendredis soir à partir de 17h et le samedi après-midi, ainsi, de nombreux conducteurs préfèrent emprunter l'intérieur de la ville de Montmorot pour sortir de Lons le saunier. Comme nous l'avons précisé ci-dessus ces routes ne sont pas particulièrement aménagées pour recevoir un fort trafic routier. Ces axes secondaires de circulation des routes parfois très étroites (photos), des carrefours non aménagés ou très peu ( petit rond point), aucune places de stationnement, des bords de routes non aménagés ( pas de trottoirs, pas de pistes cyclables), ainsi pendant les périodes de fort trafic routier, ces routes « réservées » aux déplacements des habitants soulève des dangers pour les piétons, les cyclistes mais aussi pour les riverains, qui en subissent les conséquences (bruit, pollution, danger due au trafic élevé, stationnements gênants).

En parcourant la commune, on remarque qu'il y a une multitude de parking à l'intérieur et aux abords du site de Juraparc et Arc en Sel, on en recense près de 7, de taille et de disposition différentes , que l'on peut classer en 3 catégories : les grands parking, les parkings moyens et les petits parkings, en fonction de leur capacité.



*Figure 20 : panorama des parkings à proximité du site de Juraparc*

source et réalisation : Mathilde Robert

Il n'est donc pas nécessaire, pour l'instant de construire de nouveaux parkings, mais on remarque que certains sont en mauvais états et sont donc très peu utilisés.

Prenons l'exemple du parking n° 6, construit principalement pour recevoir les supporters leurs de match de rugby. Ce parking, est très peu utilisé en dehors de ce type d'évènement, malgré son emplacement sur le site. En effet, on remarque que la voie d'accès en voiture est mal indiquée, il faut passer par le parking n°7 pour atteindre celui-ci. De même pour l'accès piéton jusqu'au site de Juraparc et aux centre commerciaux, on remarque qu'il a existé mais il n'est plus entretenue depuis longtemps. Ainsi, ce parking de capacité moyenne n'est pas utilisé comme il se devrait, à cause d'un manque d'aménagement et d'entretien de celui-ci.



*Figure 21 : parking n°7, un samedi après-midi.*

Source personnelle

Excepté pour le parking lié à la salle polyvalente (n°4), tous les autres sont en bon état et sont utilisés de manière régulière, malgré quelques problèmes d'accès qu'on retrouve sur 2 parkings (celui lié à Géant Casino, et le nouveau, construit avec le centre commercial d'Arc en Sel). En effet, leurs entrées ne sont pas adaptées à la capacité du parking, il existe une seule et unique entrée de parking, avec trottoirs et terre-plein, et aucune place pour manœuvrer (accès difficile pour les gros véhicules). Cela provoque régulièrement des bouchons sur les routes lors des périodes d'affluence des visiteurs.

## **2. Se déplacer à l'intérieur du site**

La plupart des entrées de parking et la circulation à l'intérieur à été murement réfléchi et aménagé ce qui engendre une bonne utilisation des parkings, excepté pour le nouveau parkings d'Arc en Sel, qui ne bénéficie d'une seule et unique débouché sur la route, faisant à la fois office d'entrée et de sortie. Nous remarquons, que leur de grande affluence de consommateurs, cet aménagement apporte quelques problèmes de circulation sur l'unique voie desservant les différents sites.

Une fois le véhicule garé, le consommateur se trouve face à un problème de taille, le déplacement à pied entre les différents sites de l'espace



commercial. En effet, malgré la proximité des 3 grandes espaces commerciaux (géant casino et sa galerie marchande, Arc en Sel, et le centre commercial moins récent), aucun passage piétonnier n'a été aménagé pour se déplacer. Par exemple, entre la grande surface de Géant Casino et le centre commercial Arc en Sel, il est nécessaire de traverser une route très fréquentée (reliant le centre ville de Lons le saunier à la RD 678, ceci représente un réel danger pour les utilisateurs.

L'utilisation de la voiture à l'intérieur du site est trop fréquente pour permettre un bon fonctionnement de l'activité commerciale. Il est nécessaire de développer des équipements qui permettront le déplacement piétonnier et ceci en toute sécurité dans le site. Dans la même optique, on observe un réel manque de pistes cyclable à l'intérieur et aux abords du site étudié, qu'il serait important de développer

### 3. Le contournement de Lons-le-Saunier

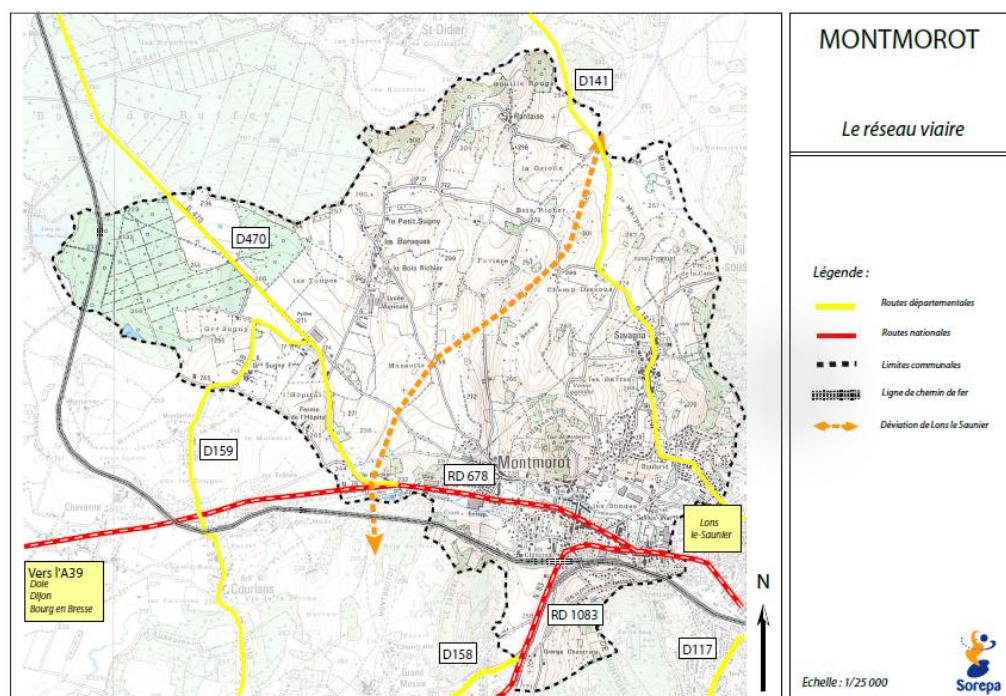


Figure 22 : carte du réseau viaire de Montmorot  
source : rapport de présentation du PLU de Montmorot

L'organisation viaire du territoire va être fortement modifiée par le Contournement Ouest de l'Agglomération de Lons Le Saunier. Des opportunités importantes de requalification du réseau viaire sont donc envisageables (RD 678, RD 470 et RD 1083).

#### **a. le transit national**

Le territoire de Montmorot est traversé d'infrastructures routières qui drainent un trafic important. Le réseau est concentré sur les axes suivants:

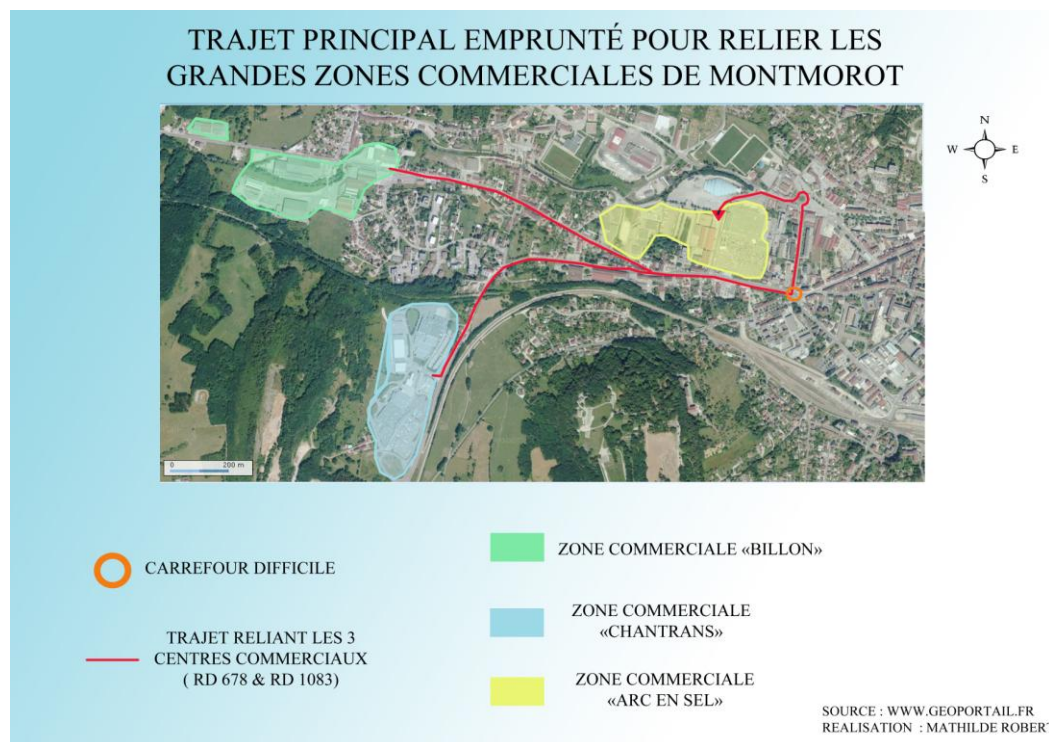
- les axes principaux (RD 678 et RD 1083),
- les axes secondaires en frange est (D 141) et ouest (D 470 et D 159),
- les nombreuses voies communales qui sont des routes de campagne peu fréquentées et qui irriguent le cœur du territoire.

Les voies de communication les plus empruntées sont la RD 678 ex RN 78 (6 615 voitures par jour entre la Saône et Loire et le Rocher, 12 175 voitures par jour entre le Rocher et le Carrefour des Salines), et la RD 1083 ex RN83 (14 797 véhicules par jour entre Gevingey et Montmorot).

#### **b. Le transit intercommunal**

La départementale se divise en deux à la sortie ouest de Montmorot : vers l'ouest par la RD 678 avec un trafic moins important, et vers le sud avec la RD 1083. L'autoroute A39, "l'Autoroute Verte", (à l'Ouest), est à proximité de la Commune (10 kilomètres), par la gare de péage de Beaurepaire-en-Bresse. Plus du tiers des véhicules passant sur la RD 678, sont des camions, traversant la ville pour aller rejoindre l'entrée de l'autoroute A39. Montmorot est traversée par la RD 678 en Centre Ville. La départementale est en fait la rue principale de la Commune, « rue Aristide Briand ». Cet axe de communication est également devenu un axe commercial





*Figure 23 : photo aérienne et mise en avant des liaisons entre les 3 grandes sites commerciaux*

source : [www.geoportail.fr](http://www.geoportail.fr)

réalisation : Mathilde Robert

On remarque sur cette photo aérienne, que le trajet reliant les deux grandes zones commerciales, passe par la route départementale très fréquentée, et donc obligent les conducteurs à passer par le grand carrefour (point orange sur la photo), posant de nombreux problèmes.

Le territoire de Montmorot est fortement concerné par le Projet d'Intérêt Général (P.I.G.) du Contournement Ouest de l'Agglomération de Lons le Saunier, déclaré d'utilité publique par décret du 27 juin 2005. Cette infrastructure découpe le territoire communal en deux entités.

La physionomie de l'entrée Ouest, Carrefour du Rocher, a été fortement modifiée par la création du contournement. À terme, le report des flux prévisibles sur le contournement laisse présager des possibilités pour requalifier la traversée de la RD 678 en voie urbaine. Ces aménagements permettront à terme d'atténuer la coupure urbaine, actuellement renforcée par le trafic conséquent de transit. Les travaux de contournement de la ville de Lons-le-Saunier qui ont débuté durant l'année 2010 ont pour but de réduire considérablement le flux de camions traversant la ville par la Route départementale RD 678 viendront

améliorer la circulation sur cette route et ainsi, favorisé les déplacements. Cela permettra aux habitants de Montmorot de ne plus subir les problèmes liés à la circulation dans leur commune, des véhicules voulant éviter la route RD 678, pour rejoindre Lons-le-Saunier.

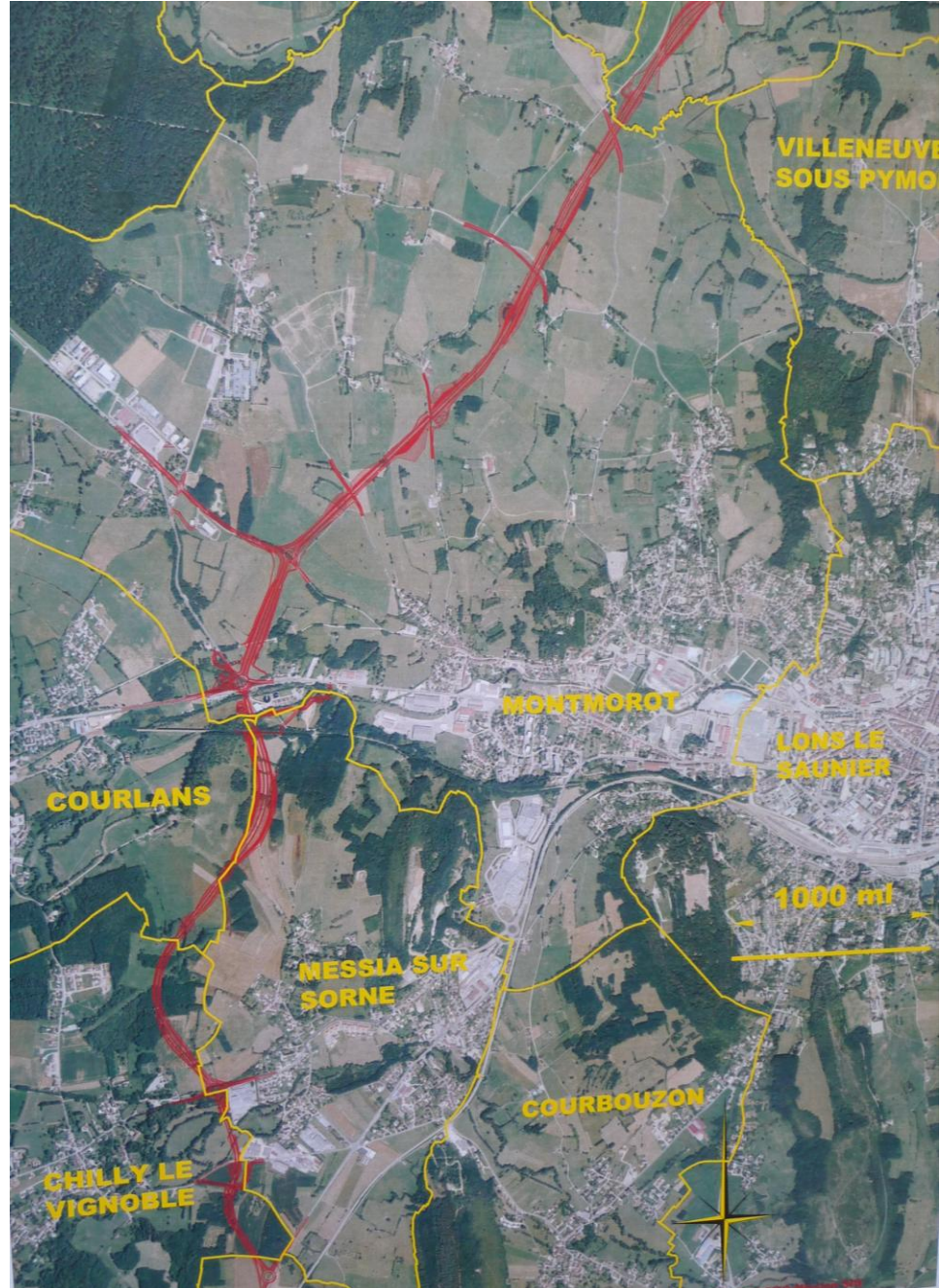


Figure 24 : photo aérienne faisant apparaître en rouge le trajet du contournement de la ville de Lons-le-Saunier

source : marie de Lons-le-Saunier

## **PARTIE 3 : AMELIORER LES VOIES D'ACCES AU SITE, AFIN DE REDYNAMISER CE DERNIER.**

*Le Plan d'Occupation des Sols, de 1993 régissant l'aménagement du territoire de la ville de Montmorot, définit le site de Juraparc (salle polyvalente et parking, soit près de 2 ha de terrain) comme zone UL, où sont admis les constructions à usage d'équipement collectif, publics, scolaires, socioculturels ou sportifs, les aires de stationnements, les parcs d'attractions, et autres ouvrages techniques nécessaires à l'exploitations et au fonctionnements des services publics. Or, leur de l'élaboration du Plan Local d'Urbanisme (PLU) en mars 2008, la commune a été soumise à une proposition du groupe Immobilier Géant Casino (IGC), déjà propriétaire du grande magasin Géant Casino et du centre commercial Arc en Sel, de racheter une partie du site de Juraparc (parking et partie de la salle détruite), afin développer l'activité commerciale. Comme l'un des principaux objectifs de la commune était de recentrer l'activité économique du territoire, ils envisagèrent cette éventualité, mais après diagnostic du terrain, le mauvais réseau viaire menant au site, leur incita à laisser l'espace en zone UL, au lieu de la faire passer en zone UZ.*

*Pour l'instant aucun projet n'a été proposé pour l'aménagement du site de Juraparc après les travaux de destruction d'une partie de la salle polyvalente, ce qui pose problème pour conserver ce site en zone UL.*

*Mon projet aura donc pour objectif de convaincre la commune, de modifier leur plan de zonage afin d'inclure le site de Juraparc dans une zone UZ.*



## A. Réhabilitation de la partie détruite et du parking de Juraparc

### **1. PLU et objectif de la commune**

Montmorot est située dans le périmètre du SCOT du Pays Lédonien. Le diagnostic est actuellement en cours d'élaboration.

Depuis le 23 novembre 1984, la ville se base sur le Projet d'Occupation des Sols (POS) pour aménager la commune. Le 7 mars 2008, le conseil municipal proposait un Plan Local d'Urbanisme pour Montmorot, qui a été annulé par le tribunal administratif de Besançon le 14 janvier 2011. Je me baserai donc sur les plans de zonage du POS modifié et approuvé le 24 juin 2008, et remis en vigueur le 23 décembre 2010, pour mon projet d'aménagement sur le site de Juraparc.

La Loi n° 91-662 du 13 Juillet 1991 d'Orientation sur la Ville :

L'État et les Collectivités Locales doivent en particulier prendre les dispositions nécessaires permettant :

- Le maintien et le développement des commerces et des autres activités de proximité ;
- L'amélioration de la vie collective dans les domaines scolaire, social, sportif, culturel et récréatif ;
- Le développement des transports.

La Commune de Montmorot n'est pas concernée par les dispositions de la LOV car elle a moins de 5000 habitants. Cependant, elle veillera à respecter les grands principes d'orientation de cette Loi.

Afin de répondre à une forte demande, la commune de Montmorot a fait une esquisse des grandes orientations d'aménagements à mettre en place dans un futur proche, que j'énoncerai avant chaque proposition d'aménagement.

#### **Axe 1 : diversifier l'offre de logements, maîtriser l'urbanisation**

- Rééquilibrer le marché du logement, en adaptant le parc de logements à la demande

- Inciter les ménages à s'installer sur le territoire communal, en redynamisant certains sites. Ex : développer les services relatifs aux besoins des jeunes ménages
- Assurer la maîtrise de l'urbanisation : gérer l'extension urbaine et favoriser l'implantation de nouvelles constructions au sein du tissu urbain

**Axe 2 : conforter l'activité économique**

- Développer et renforcer l'économie sur les secteurs existants
- Renforcer l'offre en équipements et service

**Axe 3 : améliorer la qualité de vie : cadre bâti, déplacements et équipements**

- Valoriser les entrées de ville

**Axe 4 : valoriser le potentiel naturel de la commune**

- Sauvegarder et valoriser le patrimoine naturel significatif de la commune
- Veiller à intégrer l'ensemble des risques

**2. Développer le centre commercial**

Comme la commune l'énonce dans les axes 1 et 2, il est important pour maintenir le dynamisme de la commune, de conforter l'activité économique sur les secteurs existants. Il faut créer un pôle économique plus attractif en développant ce qui existe déjà.

Ainsi convertir le site de Juraparc en espace commercial, permettrait de répondre aux différents objectifs de la commune, comme celui d'éviter l'extension de l'activité économique sur le territoire, et de rendre le site plus dynamique. En effet, l'implantation de commerces et restaurant sur le site de Juraparc, engendrait une utilisation plus régulière de l'espace (la salle de Juraparc étant utilisée essentiellement le weekend et les soirs).

Le projet de développer le centre commercial répondrait au souci de gestion de l'espace, car ce sont deux activités complémentaires.

Je me base sur la demande du département, d'implanter une grande enseigne de magasins de sport, pour proposer ceci sur le site de Juraparc.



Suivant l'axe 4 proposé par la commune, je propose d'implanter un restaurant le long de la Vallière, afin de profiter de l'espace naturel déjà aménagé.

Cf. plan d'aménagement page 54

## **B. Développer les voies d'accès au site, pour une meilleure exploitation de cet univers commercial et culturel**

### **1. Voie d'accès au site et transports en commun**

Afin de rendre le secteur économique existant plus attractif et dynamique, il est nécessaire de favoriser l'implantation de nouvelles activités. Pour cela, le principal objectif est d'améliorer les voies d'accès au site existant. Le contournement de la ville, dont les travaux doivent s'achever fin 2013, permettra de désengorger la route départementale RD 678 des camions de transit. Ainsi, il sera possible d'implanter un rond-point, sur le carrefour accidentogène (rond orange, figure 23) qui pour l'instant est régit entièrement par des feux rouges (au nombre de 9 pour 5 routes rentrantes sur ce carrefour). Cela engendra un meilleur trafic, et incitera les automobilistes à emprunter ce trajet pour aller sur le site de Juraparc, au lieu de traverser le centre ville de Montmorot.

Ce rond-point possèdera 5 entrées directes

Afin de favoriser l'utilisation des transports en commun, il serait nécessaire de déplacer de quelques mètres, seulement, les stations de bus, qui ne se trouvent plus (après modification du site de Juraparc) en face des entrées principales du site.

La station de bus de Juraparc devra être dédoublée, on gardera celle se trouvant juste en face du Porche d'entrée de la salle polyvalente et installée une seconde en face de l'entrée de parking afin de desservir à la fois le centre commercial Arc en Sel (de l'autre côté de la route) et le restaurant. La mise en place d'un passage piéton en face de cet arrêt de bus sera prévue dans l'aménagement de la route.

## 2. Réaménagement de la route principale à l'intérieur du site

Afin d'obtenir un meilleur transit sur les parkings, j'ai proposé de rajouter une entrée sur le parking du centre commercial d'arc en sel, et 2 entrées sur celui de Juraparc. Pour éviter les bouchons sur l'unique route traversant ce site commercial, je me suis appuyée sur un projet réalisé à Besançon, sur l'espace commercial de Chateaufarine, en créant une voie centrale, de desserte des parkings.

Cette voie de desserte, sera utilisée uniquement pour **entrer** dans les différents parkings et non en sortir (manque de place). Elle empêchera également les véhicules **sortants** de couper la route et donc obligera les utilisateurs à emprunter les ronds-points disposés aux deux extrémités de la route.

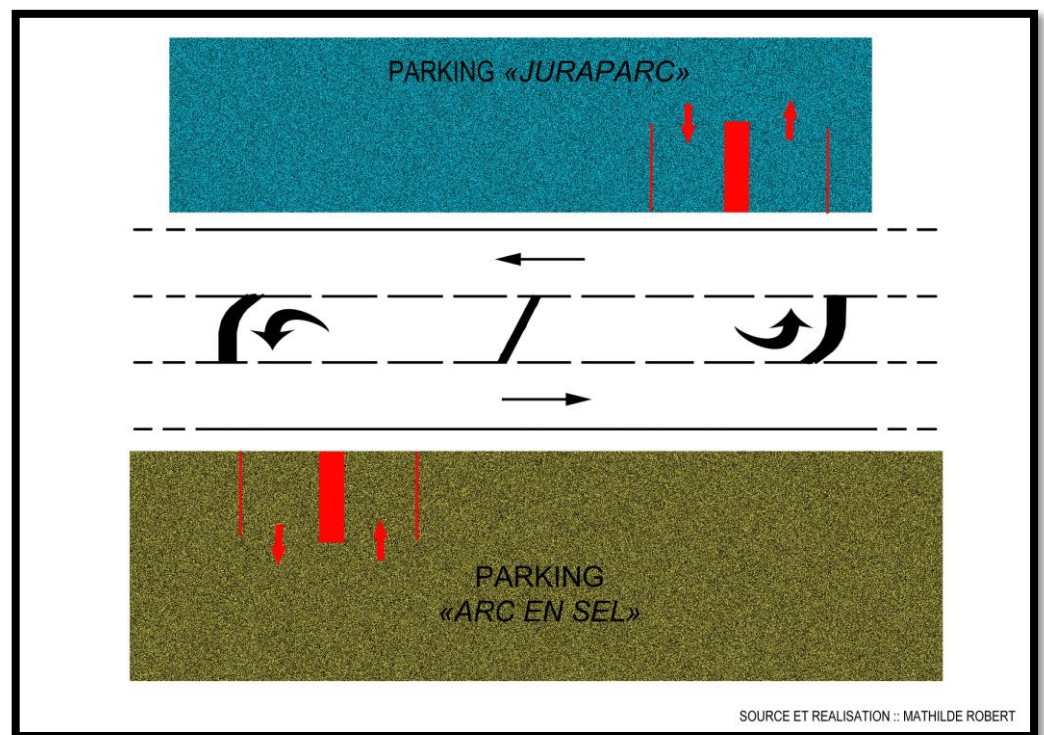
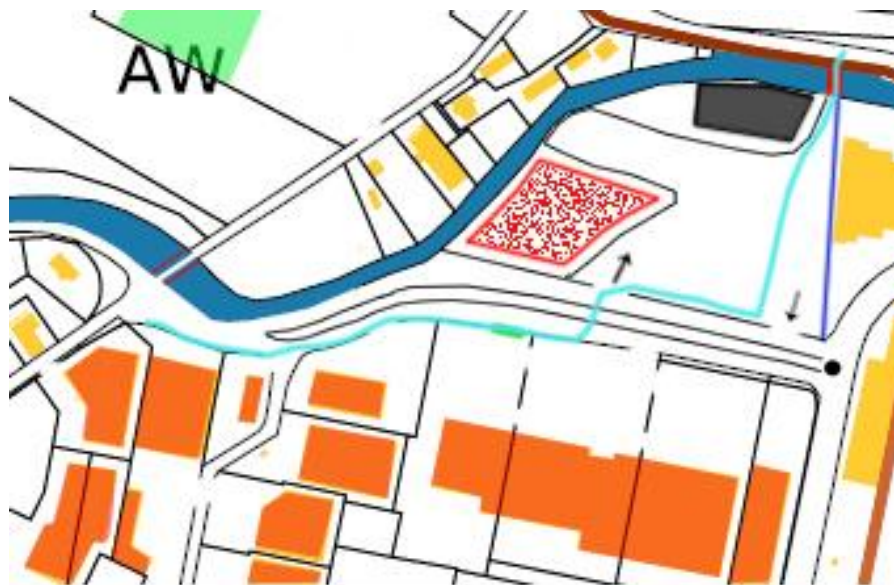


Figure 25 : schéma explicatif de la voie de desserte des parkings du site de Juraparc

source et réalisation : Mathilde Robert

Cet aménagement engendra un élargissement de la route de 2 mètres, qui pourra se faire du côté de Juraparc en même temps que les travaux de rénovation du parking.

On ne conservera un trottoir que d'un coté de la route (côté centre commercial d'Arc en Sel) car n'étant pas nécessaire de l'autre côté (le long des berges de la Vallière, non aménagées), en absence de zones à desservir. Il sera également possible d'aménager une piste cyclable de 3m de large (utilisable dans les 2 sens de circulation) du même côté du trottoir, allant du rond-point n°1 jusqu'à la première entrée du parking de Juraparc dans lequel sera aménagé des passages pour les vélos ce qui permettra aux cyclistes de rattraper la piste cyclable prévu du côté de la Vallière (derrière Juraparc, cf figure 24b ci-dessous).



*Figure 25b : trajet de la piste cyclable sur le site*  
**source et réalisation : Mathilde Robert**

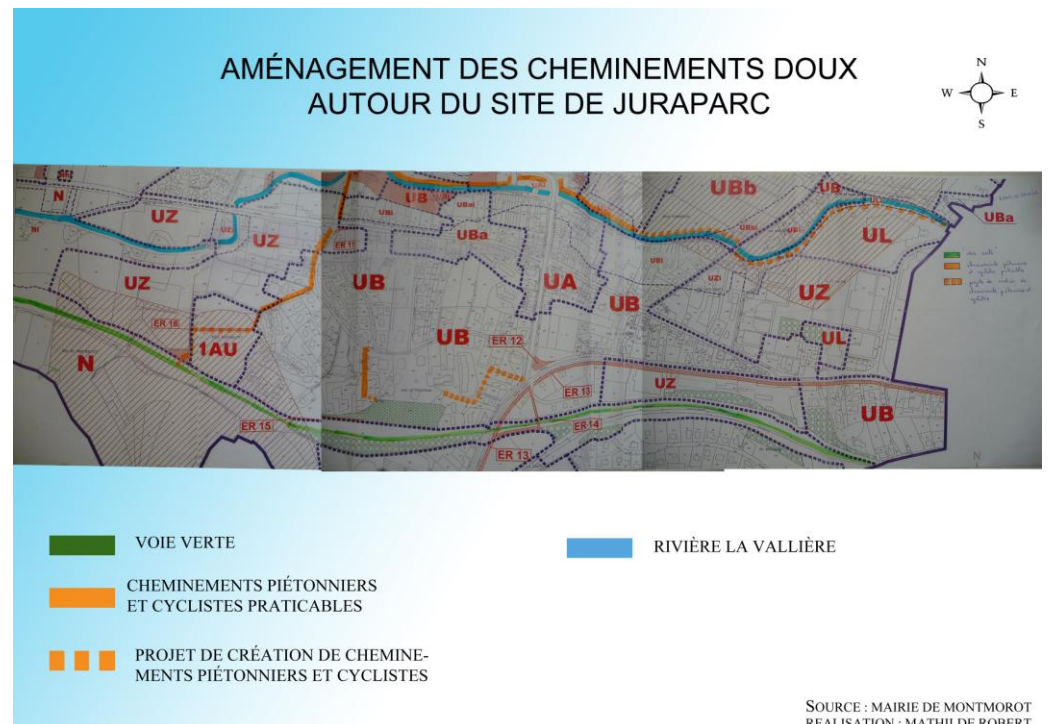
En bleu clair, le trajet de la piste cyclable, pour la légende des bâtiments et couleur, se référer au plan page 52.

### 3. Développement des voies douces, accès piéton et piste cyclable

Afin d'éviter un trop grand nombre de voitures sur le site, lors de période d'affluence, je propose de développer au maximum des possibilités, les voies piétonnes et pistes cyclables depuis le centre de Lons-le-Saunier et celui de Montmorot. Cet aménagement permettra de dynamiser le site en le rendant plus accessible

Développer une voie douce entre le site de Juraparc et Juratransport, est en prévision de la construction d'un hôtel sur ce dernier. (cf. partie C.3).

La création d'un pont sur la Vallière, sera également prévue, pour développer le passage piétonnier entre le centre ville de Montmorot et le nouvel espace commercial de Juraparc (principalement pour les clients du restaurant).



*Figure 26 : cheminements doux autour du site de Juraparc*

source : mairie de Montmorot

réalisation : Mathilde Robert

Je propose également de sécuriser les accès piétons reliant les parkings du stade de rugby et celui de géant casino, avec l'espace commercial de l'arc en sel et Juraparc.



*Figure 27: Passage reliant le parking n°7 sur la route de Juraparc*

Source : Mathilde Robert

Un passage piéton suffira pour relier Juraparc et le parking du stade (n°7), car la route à traverser est peu utilisée (direction le centre de Montmorot). Il sera également nécessaire de redessiner l'intérieur du parking en délimitant les places (moins de 100 places) et les passages piétons. Je propose également de créer une nouvelle entrée de parking (cf flèche blanche sur la figure 25) qui donnerait directement sur la route, ce qui le rendrait plus visible et plus accessible.

Par contre la route passant entre Géant casino et le centre commercial Arc en Sel, est beaucoup fréquentée, car elle relie le centre ville de Lons-le-Saunier et la route RD 678 (une sortie de la ville), ainsi l'installation d'une passerelle entre les deux, sécuriserait la traversée et donc favoriserait le passage à pied, plutôt que l'utilisation de la voiture.



#### 4. Maintenir une structure paysagère, avec transition végétale.

Objectifs de la commune : Développer et traiter l'aspect paysager des entrées de ville (RD 1083 et RD 678 (entrée du Rocher notamment avec le Contournement Ouest de Lons-Le- Saunier)) ;

- Créer une continuité urbaine ;
- Valoriser les perspectives de vue ;
- Identifier les entrées de ville de façon plus marquée d'un point de vue paysager.

En aménageant l'ancienne voie de chemin de fer en coulée verte ;

- En intégrant les espaces verts au sein des projets urbains

Préserver des espaces paysagers de part et d'autre du Contournement ;

- En maintenant les coupures vertes significatives entre les hameaux et les diverses entités urbaines ;
- En intégrant la problématique du Contournement Ouest de l'Agglomération de Lons le Saunier dans le cadre de la politique paysagère et urbaine de la Commune.

Au niveau modes doux, la Commune est concernée par plusieurs circuits pédestres, des chemins classés au PDIPR et le tracé d'une voie verte d'agglomération. L'aménagement de certaines voies dans le Bourg de Montmorot (route de Sugny, cheminement le long de la Vallière...) doit aussi faciliter les circulations de type modes doux (cyclistes et piétons).

L'Agglomération a validé la constitution d'une trame douce s'appuyant sur les plates-formes des anciennes voies ferrées afin de réaliser des voies vertes pour les cycles et les randonneurs.

Trois voies vertes ont été validées :

- Lons-le-Saunier à Champagnole (7 km environ) avec possibilité de rejoindre Chalain ;
- Lons-le-Saunier à Dole (10 km environ) ;
- Lons-le-Saunier à Louhans (10 km environ) ;

Les cheminements doux proposés entreront dans cette optique de maintenir une structure paysagère, avec la création d'un pont réservé aux piétons sur la Vallière, pour rejoindre le restaurant. De plus certains sont reliés à la voie verte, et donc seront aménagés pour construire un cheminement végétal.



*Figure 28 : photos de la voie verte*

source : Mathilde robert

## C. Plus globalement

### 1. Réhabilitation du complexe industriel Juratransport

La commune souhaite exploiter les potentialités de renouvellement urbain : le pôle d'activité où se situe l'Entreprise Jura Transports (société vouée à se délocaliser) sera restructuré à terme au bénéfice du logement et des équipements publics.

Il y a quelques années déjà, la grande entreprise de transport jurassien a déplacé une partie de ses activités le long de la route départementale RD 678, à Beaurepaire, près de l'entrée d'autoroute (A39), afin d'éviter de nombreux problèmes de circulation. En effet, le site actuel de l'entreprise ne se prête pas vraiment à ce type d'activité qui est le transport (routes étroites, rond point de faible diamètre...). Les camions doivent passer par le centre de Montmorot pour rejoindre les grandes routes et sortir de l'agglomération. C'est ainsi, qu'il serait justicieux pour eux de déplacer entièrement leur activité aux abords de la ville et ainsi libéré cet espace de 2 hectares à la ville de Montmorot.

Grâce à la proximité du site de Juratransport avec l'espace commerciale Arc en Sel mais surtout la salle de Juraparc, je pense qu'il serait intéressant d'utiliser cet espace pour développer un peu plus ce lieu de développement économique.



*Figure 29 : entreprise juratransport (photo)*

source : mairie de Montmorot

## 2. Mise en valeur de la Vallière

La commune met en avant l'importance de délimiter et protéger la vallée de la Vallière en la portant en zone naturelle (L) avec éventuellement des prescriptions spécifiques.

Certains bords de la Vallière ont déjà été aménagés en faveur des déplacements doux (de l'entrée Ouest de la ville à la Mairie).

Comme je souhaite développer les déplacements doux aux abords du site de Juraparc, je propose un cheminement permettant de protéger et mettre en valeur les abords de la Vallière (du centre Bourg à Juraparc). Cela évite les grandes constructions, obstruant la vue sur la rivière.

De même, la mise en place d'un restaurant sur le site de Juraparc, a été proposée dans cet objectif de mise en valeur de la rivière. L'aménagement d'une terrasse côté rivière permettra aux consommateurs de profiter des aménagements des berges.

## 3. Installation d'un complexe hôtelier

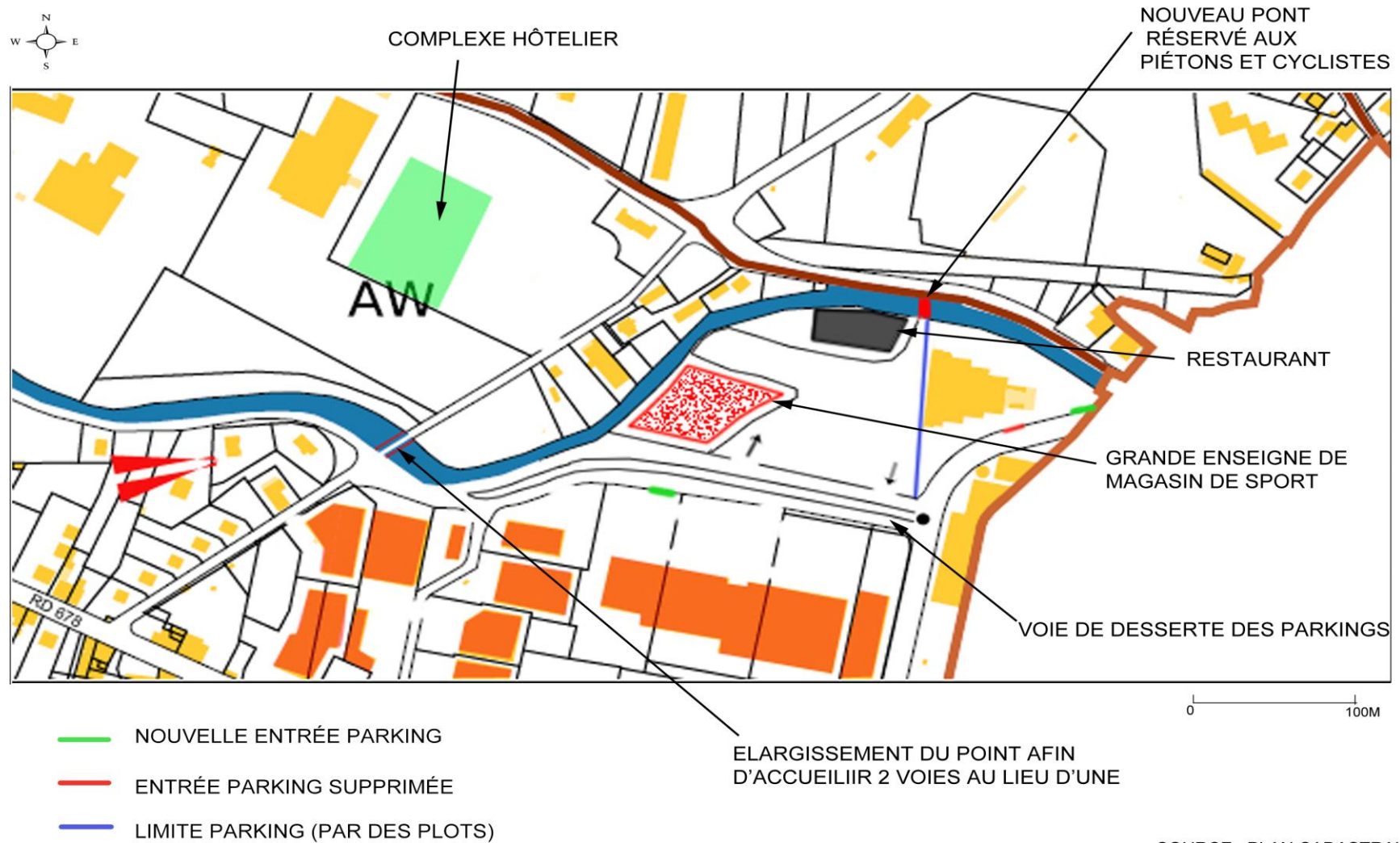
Comme nous l'avons souligné dans le diagnostic, la ville de Lons-le-Saunier et le bassin lédonien ne possèdent pas d'assez grandes infrastructures hôtelières pour répondre aux besoins du département. C'est une des causes de la faible utilisation de la salle de Juraparc, qui ne peut accueillir de grands événements sur de longue durée.

Le site de Juratransport étant voué à se libérer, je pense donc intéressant de par sa proximité avec la salle polyvalente, les différents commerces mais aussi avec la rivière de la Vallière, d'implanter un complexe hôtelier d'environ une centaine de chambre

La ville ne possède qu'un grand hôtel (Etap hotel®) qui se trouve au Nord de la ville de Lons-le-Saunier, et ne permet de répondre à la forte demande lors de périodes estivales ou festives.

Cet hôtel sera relié au site de Juraparc par un cheminement doux le long de la Vallière et la création d'un pont en bois arrivant directement entre la salle polyvalente et le restaurant.

# REAMENAGEMENT DU SITE DE JURAPARC



SOURCE : PLAN CADASTRAL  
REALISATION : MATHILDE ROBERT



## Conclusion :

La destruction d'une partie de la salle polyvalente, entraînait une baisse d'attractivité et de dynamisme du site de Juraparc, laissant un espace, géographiquement bien placé par rapport au bassin lédonien, de iha entièrement vide.

Les principaux objectifs de l'aménagement du territoire sont une bonne gestion de l'espace et le développement durable. C'est dans cette optique, que j'ai proposé de développer l'activité commerciale sur le site de Juraparc, tout en améliorant son accès.

La création de cheminements doux et de liaisons piétonnes entre les parkings permet de restreindre l'utilisation de la voiture sur le site.

Cette proposition d'aménagement est une esquisse de ce qui pourrait voir le jour, dans le but de convaincre la mairie de Montmorot, de modifier la zone UL en zone économique UZ, dans le Plan d'Occupation des Sols, sachant qu'actuellement, aucun projet n'a été déposé pour réhabiliter le site de Juraparc, après destruction d'une partie de la salle.

## Bibliographie / Webographie :

### Documents réglementaires

- Rapport de présentation du Plan Local d'Urbanisme de la ville de Montmorot, mars 2008 (format PDF).  
Plan de zonage du Plan d'Occupation des Sols (POS), de la ville de Montmorot, de 1993.

### Autres ouvrages :

- *La culture et le développement local*, OCDE, Paris 2005. 213p.
- Michel THIOLLIERE, *Quelle ville voulons-nous ?*, Edition Autrement, Paris, 2007. 186p (Acteurs de la société).

### Sites internet :

- Portail départemental du Jura,  
[http://fr.wikipedia.org/wiki/Portail:D%C3%A9partement\\_du\\_Jura](http://fr.wikipedia.org/wiki/Portail:D%C3%A9partement_du_Jura)
- Portail de Lons-le-Saunier et sa région  
<http://www.ville-lons-le-saunier.fr/>
- Site de la ville de Montmorot  
<http://www.montmorot.fr>
- Site de l'INSEE (institut national de la statistique et des études économiques)  
<http://www.insee.fr/>
- Géoportail, portail des territoire et des citoyens  
<http://www.geoportail.fr>
- Site spécialisé dans le tourisme jurassien  
<http://www.jura-tourism.com>

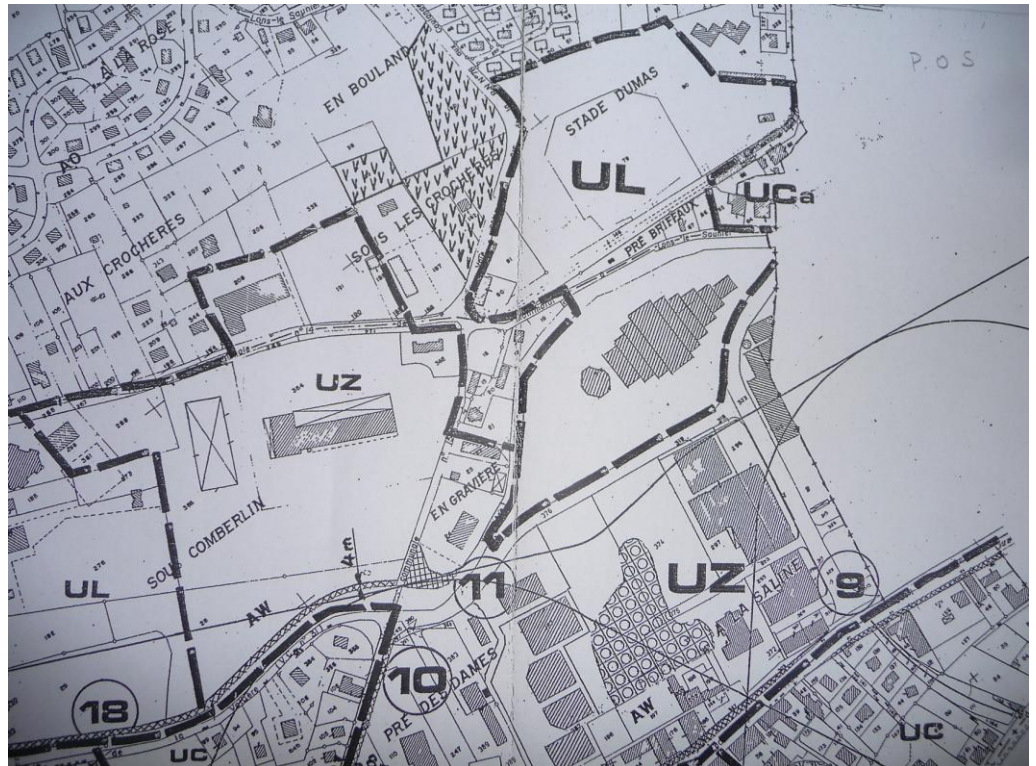
☞ Tous les sites internet ont été consultés durant le courant des mois d'Avril, Mai et Juin 2011.

### Entretiens : cf. remerciements page.4

- M Didier COMTE : entretien sur le terrain, pour explication de l'architecture de la salle de Juraparc ;
- M Jacques LANCON ;
- M Pierre-André MAIRE ;
- Mme Véronique GIRARDET, entretien téléphonique.

## Annexes :

### Plan de zonage du POS de 1993, remis en vigueur le 23 décembre 2010



### Index des sigles :

- ✂ PLU : Plan Local d'Urbanisme
- ✂ POS : Plan d'Occupation des Sols

## Tables des matières :

**Avertissements**

**Remerciements**

**Sommaire**

**Introduction**

## **PARTIE 1 : LA COMMUNAUTE DE COMMUNES DU BASSIN LEDONIEN, LE POUMON DU JURA**

A.	Description succincte du département du Jura.	9
	1.Sa situation géographique et démographique.....	9
	2.Activités touristiques et économiques.....	10
B.	Présentation du bassin lédonien .....	16
	1. La communauté de communes du Bassin Lédonien, histoire et économie .....	16
	2.Lons-le-Saunier, préfecture du Jura. ....	18
	3.Montmorot, une commune grandissante. ....	19

## **PARTIE 2 : ANALYSE ET DIAGNOSTIC DU SITE DE JURAPARC, QUELS ENJEUX EN TIRER ?**

A.	La salle de Juraparc .....	23
	1.Description de la salle polyvalente .....	23
	2.Les problèmes rencontrés au cours des 20 dernières années. ....	24
	3.Son avenir.....	26
B.	Atouts et contraintes liés à ce site regroupant des activités commerciales et culturelles .....	28
	1. Descriptions de l'espace commercial.....	28
	2.Les aménagements réalisés pour accueillir ce nouvel espace commercial .	29
	3.Atouts et contraintes liés au site.....	31
C.	Les structures existantes.....	32
	1.Etat actuel des voies d'accès au site et parkings .....	32
	2.Se déplacer à l'intérieur du site .....	34

3.Le contournement de Lons-le-Saunier .....	35
a. le transit national	
b. le transit intercommunal	

### **PARTIE 3 : AMELIORER LES VOIES D'ACCES AU SITE, AFIN DE REDYNAMISER CE DERNIER.**

A. Réhabilitation de la partie détruite et du parking de Juraparc.....	40
1.PLU et objectif de la commune.....	40
2.Développer le centre commercial.....	41
B. Développer les voies d'accès au site, pour une meilleure exploitation de cet univers commercial et culturel .....	42
1.Voie d'accès au site et transports en commun .....	42
2.Réaménagement de la route principale à l'intérieur du site .....	43
3.Développement des voies douces, accès piéton et piste cyclable .....	44
4.Maintenir une structure paysagère, avec transition végétale. ....	47
C . Plus globalement .....	49
1. Réhabilitation du complexe industriel Juratransport.....	49
2. Mise en valeur de la Vallière .....	50
3. Installation d'un complexe hôtelier.....	50

#### **Conclusion**

#### **Bibliographie**

#### **Annexes et index des sigles**

#### **Tables des matières**



ROBERT Mathilde

Stage de découverte

DA3 – 2011

## **Redynamisation du site de Juraparc**

*Après destruction d'une partie de la salle polyvalente.*

C'est en suivant deux grands principes de l'aménagement du territoire, que je propose de réhabiliter le site de Juraparc, à Montmorot dans le Jura (39) : une bonne gestion de l'espace (éviter la périurbanisation et recentrer l'activité économique) et le développement durable.

Dans cette proposition d'aménagement visant à montrer qu'avec une amélioration des voies d'accès au site commercial déjà présent, il est possible d'utiliser l'espace libéré, après destruction d'une partie de la salle polyvalente, pour étendre l'activité économique sur le site et ainsi éviter l'expansion de celle-ci à l'extérieur de la ville.

On traitera donc tous ce qui se rapporte aux déplacements, le partage des voies entre cyclistes, piétons et voitures, les liaisons piétonnières en parkings et commerces. On mettra également en avant la possibilité d'exploiter un seul et même espace pour des activités totalement différentes, ce qui permet d'économiser l'espace.

Ce projet a pour but, de montrer à la mairie de Montmorot, une des possibilités de réhabilitation du site et ainsi aboutir à une modification du Plan Local d'Urbanisme en faveur de l'activité économique qu'est le commerce

**Mots géographiques** : Montmorot, Lons-le-Saunier, Jura (39), Franche-Comté.

**Mots-clés** : redynamisation, activités commerciales, voies de circulation, cheminements doux, développement durable, urbain.