

# RÉAMÉNAGEMENT DU PARC HONORÉ DE BALZAC A TOURS

*Dynamiser le site*

*Augmenter sa fréquentation*



Alexis CARRIERE

Stage DA3

2010 – 2011

Tuteur : Cyril BLONDEL



Polytech'Tours  
Département Aménagement  
35 allée Ferdinand de Lesseps  
37 200 TOURS  
Tel : 02 47 36 14 55  
Fax : 02 47 36 14 51



# RÉAMÉNAGEMENT DU PARC HONORÉ DE BALZAC A TOURS

*Dynamiser le site*  
*Augmenter sa fréquentation*

Photo page de garde : île Honoré de Balzac (source :  
[www.europevueeduciel.com](http://www.europevueeduciel.com))

Alexis CARRIERE  
Projet individuel de 3ème année  
Mai 2011

Tuteur : Cyril BLONDEL

# AVERTISSEMENT

*Le PIND est un premier test qui permet à l'élève ingénieur de s'évaluer (et d'être évalué par les enseignants), de prendre conscience des connaissances acquises mais également de la marge de progression et des éléments qui lui restent à acquérir.*

*Le PIND est un espace de liberté (le seul dans la formation) qui mesure la motivation de l'élève ingénieur pour l'aménagement.*

*Le PIND est un exercice qui doit permettre de problématiser un sujet en s'appuyant sur des recherches bibliographiques, d'élaborer un diagnostic orienté et d'émettre des propositions.*

*(source: Charte du Projet Individuel, Polytech'Tours)*

# REMERCIEMENTS

*Avant d'entamer la rédaction de ce rapport, il me semble indispensable de remercier les personnes sans qui ce projet n'aurait pu être ce qu'il est. De par leur apport, certes plus ou moins conséquent, mais toujours utile, toutes les personnes évoquées ci-après ont de près ou de loin participé à l'élaboration du présent dossier.*

*Je tiens donc à remercier :*

- x M. Cyril BLONDEL, mon tuteur de stage, pour ses nombreux conseils qui m'ont largement guidé et rassuré, ainsi que pour sa patience et le temps qu'il m'a accordé en me suivant tout au long du projet.*
- x M. PORCHER, responsable de la subdivision Sud de la gestion des espaces verts de Tours, et M. DUCHESNE, du pôle maintenance et moyens généraux, pour m'avoir reçu, renseigné et fournis en documentation utile.*
- x Aux usagers du parc qui m'ont accordé de leur temps et de précieuses informations.*

# Sommaire

INTRODUCTION.....	8
I. PRÉSENTATION GÉNÉRALE :.....	9
A. LA VILLE DE TOURS ... :.....	9
B. ... SES ESPACES VERTS ET SES FLEUVES :.....	11
II. PRÉSENTATION LOCALE, LE PARC ET SES ENVIRONS :.....	14
A. LE PARC HONORÉ DE BALZAC :.....	14
1. En lui-même... :.....	14
2. ... et les autres espaces verts à proximité :.....	15
B. LE QUARTIER DES FONTAINES :.....	17
C. LE QUARTIER BEAUJARDIN :.....	20
D. LES RIVES DU CHER :.....	21
III. LE PARC A L'HEURE D'AUJOURD'HUI :.....	23
A. UN ACCES « RESERVÉ » :.....	24
1. Facile pour les quartiers proche :.....	24
2. Très limité pour le reste de la ville :.....	26
2. a. Peu desservi par les transports.....	26
2. b. Une absence de parking .....	27
B. UN SITE SPORTIF LARGEMENT EQUIPÉ :.....	29
1. De multiples terrains... :.....	29
2. ... accompagnés de locaux :.....	30
C. UN ESPACE LUDIQUE ADAPTÉ A TOUS :.....	31
1. Des animaux à portée de main :.....	31
2. Des jeux d'enfants ... :.....	32
3. Un skatepark de qualité :.....	33
4. Un endroit où se prélasser :.....	34
D. UN MANQUE DE FACILITÉS :.....	35
1. Peu de bancs, mal disposés :.....	35
2. Eclairage inexistant :.....	36
3. Picnic pas pratique :.....	37
4. Absence de toilettes :.....	38
E. UNE FAIBLE FRÉQUENTATION : .....	38

IV. PROPOSITIONS D'AMÉNAGEMENTS :.....	39
A : EN TERME D'INFRASTRUCTURES :.....	40
1. Riviere de contournement :.....	40
2. Loire à vélo :.....	42
3. Miroir d'eau :.....	43
4. Guinguette :.....	45
5. Ponton d'observation :.....	45
6. Parking :.....	47
7. Facilités :.....	48
B : EN TERME D'ANIMATION :.....	49
CONCLUSION.....	50
BIBLIOGRAPHIE.....	52
ANNEXES.....	53

# INTRODUCTION

Réalisé dans le cadre de la troisième année du cycle ingénieur au département aménagement de Polytech'Tours, ce stage porte sur un réaménagement du parc Honoré de Balzac, à Tours.

Le parc Honoré de Balzac est situé sur l'île du même nom, sur le Cher, dans la partie Sud de Tours. Remarquable espace de verdure et de tranquillité, cet espace public semble cependant quelque peu délaissé, tant par les aménageurs que par les usagers.

Ce rapport tente dans un premier temps de dresser un bilan le plus complet possible de l'état actuel du parc, de ce qu'il offre en terme d'espace et d'animation. Il propose ensuite quelques aménagements visant à corriger certaines lacunes relevées, et ainsi pouvoir espérer dynamiser le site.

Bien que la rédaction de ce dossier soit personnelle, des échanges avec des gens rencontrés dans le cadre du projet, simples usagers ou professionnels, ont contribué à son élaboration.

## I. PRÉSENTATION GÉNÉRALE :

### A. LA VILLE DE TOURS ... :

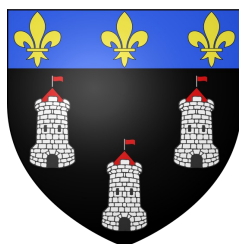
Tours, commune du Centre-Ouest français, est la préfecture du département Indre-et-Loire (37) et la plus grande ville de la région Centre. Avec ses 138 000 habitants, (environ un quart de la population régionale), dont 30 000 étudiants selon le PADD, c'est aujourd'hui la 25ème ville de France. Tours fait partie de la communauté d'agglomération ToursPlus, qui regroupe 19 communes et 285 000 habitants, soit la moitié de la population du département.



*Tours en France (source: fond de carte wikipédia, réalisation personnelle)*

La ville connaît aujourd'hui, avec son agglomération, un rayonnement sur un large territoire grâce à la présence de nombreux équipements (universitaires, culturels, hospitaliers). .

Tours est également un carrefour de communication : non seulement desservie par le réseau routier départemental et national, elle est aussi raccordée au réseau autoroutier français qui dessert les grandes agglomérations françaises. En plus de sa proximité avec Paris (55min en TGV), son aéroport assure des liaisons vers de grandes villes européennes.

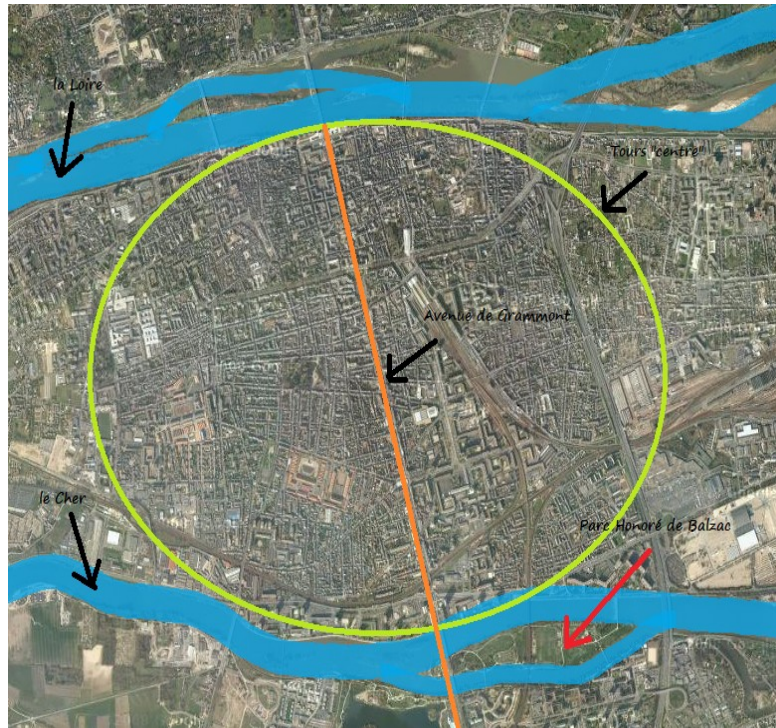


*Blason de la ville de Tours*



*Logo de la ville de Tours*

## *B. ... SES ESPACES VERTS ET SES FLEUVES :*



*Tours entre ses fleuves (source: fond de carte Google Map, réalisation personnelle)*

Tours est située sur un bras de terre entre la Loire et le Cher, distants de trois kilomètres et symboles de la ville. Ceux-ci ont notamment largement contribué à façonner son organisation « naturelle ». Extrêmement riches en terme de diversité biologique, historique et culturelle, les deux fleuves sont parsemés de nombreux îlots et bancs de sable ou de gravier. Leur profondeur et leur largeur varient considérablement d'une saison et d'une année à l'autre.

Forte de sa vingtaine de jardins et de ses multiples parcs

et lacs, Tours possède des espaces naturels remarquables. Avec près de 30 000 arbres en ville et une moyenne de 55m<sup>2</sup> d'espace vert par habitants, harmoniser la ville et la nature est un des objectifs majeurs du PADD. Un des enjeux de ce dernier, qui concerne particulièrement l'objet de ce rapport, est de se réapproprier le Cher, notamment par un renforcement des fonctions sportives et récréatives autour de celui-ci.

En effet, sur Tours, la Loire aussi bien que le Cher ne semblent bénéficier de mises en valeurs, d'infrastructures ou d'animations incitant réellement le public à s'y rendre, et donc de profiter de ces espaces publics. Des chemins de promenade agrémentés de quelques bancs sont installés sur quelques tronçons de rives, mais ceux-ci ne sont dans l'ensemble que très peu fréquentés et semblent manquer de vie.

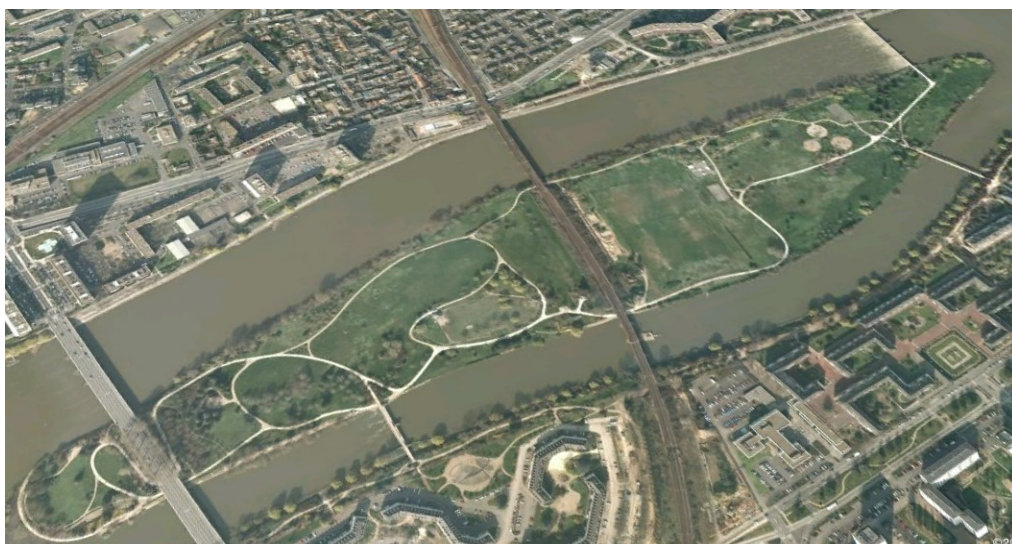


*Exemple de rive aménagée, en face du parc Honoré de Balzac (source: photo personnelle)*

*Un tel constat peut amener à soulever la question de la gestion des espaces publics en général, certains donnant le sentiment d'être négligés voire délaissés par les aménageurs, malgré la demande des usagers. C'est notamment le cas du parc Honoré de Balzac, dont la situation est détaillée dans la suite de ce rapport.*

## II. PRÉSENTATION LOCALE, LE PARC ET SES ENVIRONS :

### A. LE PARC HONORÉ DE BALZAC :



*Le parc Honoré de Balzac vu du ciel (source: google map)*

#### 1. En lui-même... :

Le parc Honoré de Balzac, qui s'étend sur la totalité de l'île Honoré de Balzac sur le Cher, est un lieu de détente et de nature à 25 minutes à pied du centre-ville. Situé entre les quartiers Beaujardin et des Fontaines, il offre de multiples infrastructures, sportives et ludiques, réparties sur ses 24 hectares. Ainsi, entre les nombreux terrains de sport et les

coins ombragés, les jeux d'enfants, le skatepark et ses chemins longeant l'eau, ce parc pourrait être un lieu cher au Tourangeaux. Cependant, l'affluence reste relativement pauvre, d'où l'idée de procéder à un réaménagement visant à corriger ce constat.

La gestion et l'entretien du parc sont sous la responsabilité d'une équipe de quelques hommes, « l'équipe Belle-Fille », dirigée par un chef de maîtrise. En effet, plusieurs équipes comme celle-ci se répartissent la gestion d'un secteur, plusieurs secteurs regroupés formant une des trois subdivisions de la ville (Nord, Centre et Sud), toutes trois sous l'autorité du responsable de la gestion des espaces verts à Tours, Monsieur Duchesne. Ainsi, le parc se situe dans le secteur Coteau du Cher, dans la subdivision Sud gérée par Monsieur Porcher.

L'entretien du parc seul sur une année nécessite environ 3500 heures de travail, soit 2,30 agents à temps plein, d'après le récapitulatif présenté en annexe.

## 2. ... et les autres espaces verts à proximité :

Le parc Honoré de Balzac n'est pas le seul espace vert dans ses environs. En effet, il est en « concurrence » avec entre autres les lacs de la Bergeonnerie, de St Avertin et des Peupleraies, ainsi qu'avec les bords aménagés du Cher et le parc de la Gloriette, tous situés dans un rayon de deux kilomètres. Cependant, tous ces espaces ne présentent pas les

mêmes spécificités, et ne répondent pas aux mêmes attentes.

Ainsi, si les bords du Cher sont par exemple destinés à la promenade et au jogging, le parc de la Gloriette à la pratique du golf, aux festivals et à la détente grâce à ses immenses pelouses, le lac de la Bergeonnerie à la pratique de la voile, à la détente, au jogging ou à la promenade, le parc Honoré de Balzac semble lui en mesure de répondre à une plus large palette d'attentes, notamment de par ses facilités déjà présentes.

En effet, bien que celles-ci soient détaillées dans la partie diagnostic à venir, le parc est le seul espace vert de la subdivision Sud de Tours à bénéficier, en plus des habituels aménagements permettant la promenade, le jogging ou la détente, de terrains de sport équipés, d'enclos abritant des animaux plus ou moins communs ou encore d'un skatepark, autant d'originalités qu'il est le seul à proposer, censées attirer le public. De plus, sa situation sur une île offre un réel sentiment « d'isolement », un havre de verdure coupé de la ville qui l'entoure.

L'étude du parc Honoré de Balzac ne serait complète sans présenter rapidement les quartiers en proximité immédiate. En effet, ceux-ci sont particulièrement concernés par cet espace public, l'immense majorité des usagers du parc étant issus des trois quartiers évoqués ci-après.

## B. LE QUARTIER DES FONTAINES :



*Le quartier des Fontaines vu du ciel (source: fond de carte google map, réalisation personnelle)*

Avant sa création dans les années 1970, le quartier des Fontaines était une plaine marécageuse inondée un mois par an. En 1968, le maire de Tours d'alors, Jean Royer, décide de lancer un chantier visant à détourner le Cher de son lit d'origine pour rendre cette plaine constructible. C'est ce chantier qui permet aux lacs de la Bergeonnerie et de St Avertin, à l'île St-Sauveur et au parc Honoré de Balzac de voir le jour.

Lors de son lancement en 1968, le chantier est alors le plus grand d'Europe. Ayant pour objectif de mêler habitations, commerces, établissements scolaires, entreprises et espaces verts, le quartier abrite 5000 logements, répartis entre des bâtiments de six ou huit étages ainsi que des tours de 18 étages. Cependant, le quartier reste à « taille humaine », notamment grâce aux nombreux espaces verts et squares

*présents. Le programme de rénovation urbaine sur le quartier contribue aujourd'hui à l'amélioration de ces espaces, situés en pied d'immeubles. Les habitants de ces derniers n'ont pour autant pas accès aux pelouses présentes, la plupart étant accompagnées de panneaux stipulant « pelouse interdite »*



*Passerelle piétonne reliant les Fontaines au parc Honoré de Balzac (source: photo personnelle)*

*Cependant, ni les bords du Cher et du petit Cher aménagés (chemins de promenade, bancs, ...) ni les squares peu adaptés aux enfants (aucun jeux) n'offre les mêmes facilités que le parc Honoré de Balzac, à moins de cinq minutes à pieds de n'importe où dans le quartier grâce à la présence d'une passerelle piétonne.*

## *Réaménagement du parc Honoré de Balzac*



*Square au coeur du quartier des Fontaines (source: photo personnelle)*



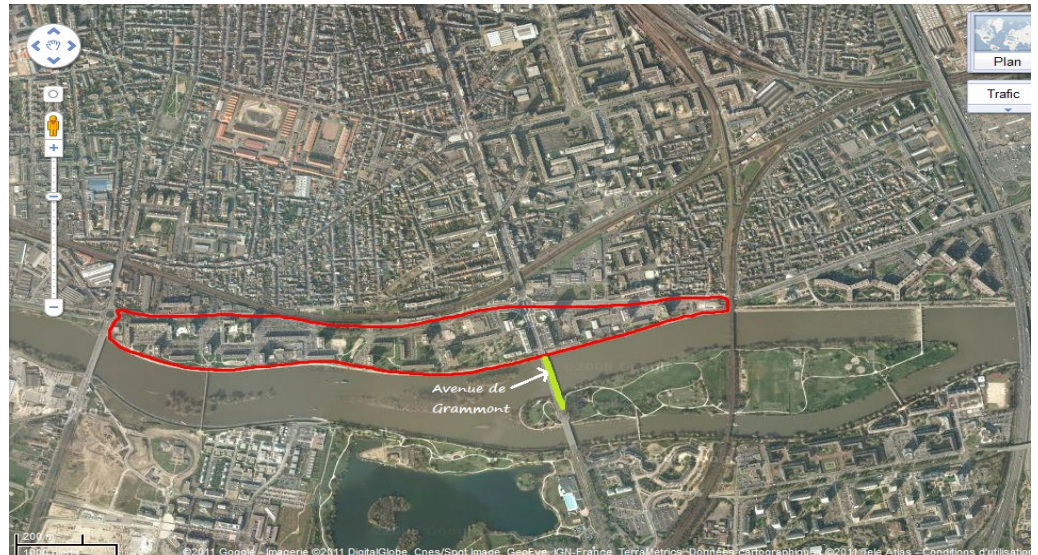
*Chemin de promenade le long du Cher, dans le quartier des Fontaines (source: photos et réalisation personnelles)*

### C. LE QUARTIER BEAUJARDIN :



*Le quartier Beaujardin vu du ciel (source: fond de carte google map, réalisation personnelle)*

## D. LES RIVES DU CHER :



*Le quartier des Rives du Cher vu du ciel (source: fond de carte google map, réalisation personnelle)*

Le quartier des Rives du Cher est également un quartier à proximité du parc Honoré de Balzac. Construit dans les années 1960 sur 23 hectares, il est entouré par le Cher d'un côté et le boulevard Winston Churchill de l'autre. Composé de grands immeubles répartis de part et d'autre de l'avenue de Grammont, ce quartier est considéré par certains comme « le pire de l'urbanisme des années 1960 ». On y trouve la plus forte concentration humaine de la ville de Tours, notamment du côté du rond-point St Sauveur.



*Quartier des Rives du Cher (source: <http://www.skyblog.com>)*

Malgré une image négative il y a une dizaine d'années, la municipalité tourangelle et les associations de quartier ont réalisé de gros efforts pour l'embellir. Entre l'aménagement des espaces verts, l'éclaircie créée avec la passerelle Saint-Sauveur, les tentatives pour occuper une jeunesse souvent désœuvrée et une toute nouvelle maternelle aux lignes contemporaines, le quartier change peu à peu.

C'est également le cas de sa population. Les loyers modérés (plus de 95% du total des logements) et les grands F5 ont peu à peu attiré une population cosmopolite et des familles nombreuses, souvent en difficultés. On observe alors un fossé entre la population initiale vieillissante et les « nouveaux habitants ».

### III. LE PARC A L'HEURE D'AUJOURD'HUI :

*Cette partie diagnostic a été réalisée à partir de différentes méthodes d'observation et de recueil d'informations.*

*Premièrement, le temps passé sur place m'a permis de « m'approprier » le site et de plus ou moins en déterminer ses forces et faiblesses. En effet, ma non connaissance du lieu, le fait de n'y être jamais allé avant le début de ce projet, m'a offert un regard neuf et neutre sur celles-ci. Le résultat de ma présence à différents moments de la journée et de la semaine est une étude générale et globale de la situation actuelle du parc.*

*Cependant, une telle étude reste relativement personnelle, dans la mesure où les sentiments, les réflexions et les idées ressentis lors d'observations dépendent de chacun. C'est pourquoi j'ai choisi de créer un questionnaire destiné aux usagers du parc (voir en annexe), afin de recueillir plusieurs avis, plusieurs perceptions dont l'étude et la synthèse m'ont permis de nuancer mes propres impressions et d'adapter au mieux le diagnostic qui suit.*

*Enfin, mes entretiens avec différents responsables des parcs, jardins et espaces verts de la ville m'ont été d'une grande utilité quant à la façon d'utiliser et d'analyser toutes les données recueillies.*

## A. UN ACCES « RESERVÉ » :

### 1. Facile pour les quartiers proche :

Le parc, bien que situé sur une île, est relativement accessible depuis les quartiers l'entourant. En effet, plusieurs passerelles piétonnes reliant le parc aux rives habitées sont réparties autour de l'île, comme en témoigne l'illustration ci-dessous. Celles-ci, sans qui la seule voie d'accès au parc serait l'avenue de Grammont, en facilite énormément l'accès pour les habitants des quartiers présentés précédemment.



Voies d'accès au parc (source: fond de carte google map, réalisation personnelle)

*Réaménagement du parc Honoré de Balzac*



*Passerelle piétonne Sud-Ouest (source: photo personnelle)*

## 2. Très limité pour le reste de la ville :

### 2. a. Peu desservi par les transports



Arrêts de bus aux alentours du parc (source: fond de carte google map, réalisation personnelle)

L'agglomération tourangelle bénéficie d'un réseau de transport en commun de qualité, le réseau Fil Bleu. En effet, avec 32 lignes et près de 1400 points d'arrêt, celui-ci est plus développé que dans la plupart des autres villes comparables en taille et population, comme par exemple Nîmes et Limoges, qui comptent un millier de points d'arrêt pour respectivement 22 et 30 lignes.

Cependant, la bonne desserte générale n'est pas forcément ressentie selon l'endroit considéré. Ainsi, malgré les six lignes de bus passant à proximité du parc, seules deux disposent d'arrêts situés à moins de dix minutes à pieds de celui-ci. Aucun arrêt ne semble avoir été placé pour faciliter

*l'accès au parc, ce qui renforce l'impression que le parc est destiné aux seuls quartiers alentours.*

## *2. b. Une absence de parking*



*Parkings aux alentours du parc (source: fond de carte google map, réalisation personnelle)*

*De même que la desserte des transports en commun, aucun parking n'est prévu pour faciliter l'accès au parc aux habitants autres que ceux des quartiers alentours. En effet, sur les sept parkings répertoriés sur l'illustration ci-dessus, tous sauf un sont situés au coeur d'immeubles, destinés aux habitants de ceux-ci et souvent complets. Le dernier est lui un « parc relais » payant si l'on ne dispose pas d'un abonnement au réseau Fil Bleu et ouvert uniquement la journée, de 7h30 à 19h30. Ainsi, encore une fois, aucun parking n'est destiné aux potentiels usagers du parc, décourageant ceux qui ne vivent*

*pas en proximité immédiate de s'y rendre.*

*Il faut également noter que rien non plus n'est mis en place pour permettre d'attacher un deux-roues sur le parc, obligeant les visiteurs en vélo à garder un oeil sur le leur en permanence, pas réellement dans l'esprit détente que pourrait dégager le site.*

## B. UN SITE SPORTIF LARGEMENT EQUIPÉ :

### 1. De multiples terrains... :



*Terrains de sport sur le parc (source: photo personnelle)*

Le parc Honoré de Balzac bénéficie de nombreux terrains de sport en bon état. Bien que la plupart, équipés de buts standards, soient destinés à la pratique du football comme en témoigne la photo ci-dessus, il est également possible de pratiquer le basketball sur un terrain en béton réglementaire. Cependant, bien qu'on dénote l'absence d'équipement relatif à d'autres sports (mis à part un terrain de sable visible au premier plan sur la photo ci-dessus), rien n'en empêche la pratique, l'espace destiné à un usage sportif dépassant les 50 000 m<sup>2</sup>.

Cependant, malgré un tel complexe, seule la fédération Léo Lagrange (réseau d'associations d'éducation populaire) y organise des activités sportives, et ce uniquement durant l'été.

## 2. ... accompagnés de locaux :



*Vestiaires en dur sur le parc (source: photo personnelle)*

En parallèle des terrains sportifs, on trouve également sur le parc deux maisonnettes (cf photos ci-dessus). Aujourd'hui libres et en bon état malgré la nécessité d'une remise à neuf, celles-ci étaient respectivement un local de stockage du matériel des équipes d'entretien des espaces verts de la subdivision Sud de Tours pour l'une et des vestiaires pour l'autre.

Une réhabilitation de ces deux bâtiments offrirait au parc de nouvelles opportunités, auxquelles nous nous intéresserons dans la quatrième partie de ce rapport.

## C. UN ESPACE LUDIQUE ADAPTÉ A TOUS :

### 1. Des animaux à portée de main :



*Enclos à animaux sur le parc (source: photo personnelle)*

La zone centrale du parc Honoré de Balzac abrite un parc animalier de 12300 m<sup>2</sup>. On y trouve des moutons noirs, des chèvres ainsi que des lamas. Ceux-ci disposent de deux abris en dur identiques, situés de part et d'autre de l'espace qui leur est réservé. Leurs enclos, délimités par de simples grillages, permettent au visiteurs un contact direct avec les animaux.



*Abris pour animaux à l'intérieur de l'enclos (source: réalisation personnelle)*

## 2. Des jeux d'enfants ... :

Le parc Honoré de Balzac est équipé de jeux pour enfants, accompagnés de bancs permettant aux parents de s'y installer pendant que leurs enfants utilisent ces installations. Ces jeux sont, comme le skatepark, régulièrement fréquentés, bien que l'affluence ne dépasse jamais la dizaine de personnes à la fois.



*Jeux pour enfants (source: photo personnelle)*

### 3. Un skatepark de qualité :



*Skatepark sur le parc (source: photo personnelle)*

Accollé aux terrains de sport présentés précédemment se trouve un skatepark complet en terme d'installations (présence de rampes, de trampolins, de barres destinées à la réalisation de figures, ...) et relativement spacieux. Le skatepark constitue le seul endroit du parc où l'on est sûr de voir du monde lors des journées ensoleillées. En effet, à chacun de mes multiples passages sur le site, celui-ci était occupé par plusieurs jeunes, aussi bien en skateboard qu'en roller ou BMX (vélo conçu pour un usage acrobatique).

À côté du skatepark se trouve également un circuit de cross, agrémenté de bosses, idéal pour des courses de VTT.

#### 4. Un endroit où se prélasser :



*Vaste espace sur le parc (source: photo personnelle)*

Le parc Honoré de Balzac, grâce à ses étendues d'herbe et sa végétation, offre la possibilité aux usagers ne possédant pas de jardin personnel (cas de la quasi totalité des habitants des quartiers alentours) de se poser en extérieur comme ils le feraient dans leur propre propriété. C'est ce qui semble attirer la plupart des visiteurs du parc, tant on observe souvent des couples, des groupes d'amis ou des gens seuls allongés par ci par là, profitant de l'espace qui leur est offert.

## D. UN MANQUE DE FACILITÉS :

### 1. Peu de bancs, mal disposés :

Au total, on dénombre 43 bancs répartis sur l'ensemble du parc Honoré de Balzac (dix de plus habituellement sur la zone Est, actuellement en travaux et inaccessible). Bien que leur répartition soit assez homogène sur la totalité de la surface du parc, c'est plutôt leur disposition qui semble parfois inexplicable. En effet, une grande partie d'entre eux, de par leur localisation ou leur orientation n'incitent pas réellement le public à s'y poser. Ainsi comme en témoignent les photos ci-dessous, certains sont installés à l'écart des chemins, dos au parc pour faire face à la dense végétation présente sur les rives, parfois à moins de cinquante centimètres du banc en question. D'autres sont regroupés deux à deux côte à côte le long des chemins, quand le parc présente plus de 3700 m<sup>2</sup> d'allées et que rien n'aurait empêché de laisser une distance un peu plus significative entre eux.



*Exemple 1 de bancs sur le parc (source: photo personnelle)*



*Exemple 2 de bancs sur le parc (source: photo personnelle)*



*Exemple 3 de bancs sur le parc (source: photo personnelle)*

## 2. Eclairage inexistant :

Le parc Honoré de Balzac, pourtant ouvert aux visiteurs 24h/24 et malgré la présence de poteaux semblables à des lampadaires (cf photos ci-dessous), ne bénéficie d'aucun éclairage, aussi bien de jour que de nuit. Ainsi, l'ambiance qui se dégage du parc durant la journée change totalement au fur et à mesure que le soleil se couche, changeant le site d'un espace vert agréable à un endroit plutôt glauque où l'on est loin de se sentir à l'aise. Ceci ne favorise pas la fréquentation du parc en soirée.



*Exemple d'un des nombreux poteaux métalliques installés sur le parc  
(source: photo personnelle)*

### *3. Picnic pas pratique :*

Le parc Honoré de Balzac pourrait être, de par ses grands espaces pelousés et ses nombreux arbres offrant des coins ombragés, un lieu propice aux repas en plein air, que les habitants des quartiers alentours ne peuvent s'offrir que sur leur propre balcon, pour ceux qui en disposent. Cependant, aucune facilité relative à un tel usage n'est présente sur le site, mise à part une seule et unique table en bois sur la zone centrale du parc.

#### 4. Absence de toilettes :

Sur les 24 hectares de surface du parc Honoré de Balzac, rien n'a été pensé pour permettre aux usagers de se soulager. Les toilettes publiques les plus proches se situent sur la place de la Liberté, à une vingtaine de minutes à pieds du site.

#### E. UNE FAIBLE FRÉQUENTATION :

Le parc Honoré de Balzac est un des espaces vert le plus complet et le plus vaste de la ville de Tours. Cependant, sa fréquentation reste relativement faible, fait sans aucun doute lié aux observations évoquées précédemment. En effet, que ce soit en semaine ou le week-end, le matin ou l'après-midi, on ressent en s'y promenant un sentiment de solitude, tant l'endroit semble désert. Cette impression peut cela dit être perçue de façon positive ou négative, selon qu'on vienne y chercher du calme ou à faire des rencontres, mais ne participe en aucun cas à dynamiser le site.

## IV. PROPOSITIONS

### D'AMÉNAGEMENTS :

Les aménagements proposés dans cette partie visent à rendre le parc Honoré de Balzac plus attractif, et ainsi dynamiser sa fréquentation. Dans la mesure où aucune limite budgétaire n'est à prendre en compte, certains de ces aménagements représentent de gros chantiers, tandis que d'autres sont bien plus légers aussi bien sur le plan financier que dans la mise en place.

Ces idées d'aménagements ont été décidées afin de répondre au mieux aux différentes lacunes, aux différents aspects peu satisfaisants révélés dans la partie précédente.

Il est également à noter que la rivière de contournement évoquée ci-après est un chantier en cours, lancé à l'été 2010 par la ville de Tours et ne fait donc pas parties de mes propositions personnelles.

## A : EN TERME D'INFRASTRUCTURES :

### 1. Rivière de contournement :



Plaquette explicative à l'entrée du chantier (source: photo personnelle)

Cette rivière de contournement, située sur la pointe Est du parc, est dédiée aux poissons migrateurs et aux sports d'eaux vives. Commandée par Tours plus pour un montant de 4,7 millions d'euros, la maîtrise d'ouvrage est entièrement confiée à la SET (Société d'équipements de Tourraine), et sera construit par Eiffage.

Comme l'explique Christophe Gendry (source: [www.tours.maville.com](http://www.tours.maville.com)), « cette rivière de 190 mètres de long – dont 25 mètres de parcours sportif – et de 10 à 12 mètres de large, comprendra deux bras, dessinés autour d'une île artificielle qui restera inaccessible.

Sa vocation sera double : piscicole et sportive. Le premier aspect est prioritaire, car la réglementation garantit la

« liberté de circulation » aux espèces migratrice, ce qui se traduisait jusque-là par une longue période de chômage du Cher chaque printemps, puisqu'il fallait baisser les barrages pour laisser aloses, anguilles, truites de mer et lamproies remonter le courant. Ce qui n'arrangeait pas les affaires de certains utilisateurs de la rivière, notamment les clubs d'aviron ou de canoë-kayak ».

Ainsi, « en dehors des périodes de migrations des poissons, ces rapides (dotées de gradins pour accueillir le public) seront ouverts à la pratique des sports d'eau vive. Le système permet en effet de donner la force voulue au courant selon les besoins du moment et les publics (compétition, pratique de loisir, scolaires, touristes...).

[...]

L'aménagement de la rivière de contournement ajoutera du charme à la promenade, dans cette zone verte de centre urbain et sera un plus sur cet itinéraire secondaire de la Loire à Vélo ». (source: [www.urbanisme.tours.fr](http://www.urbanisme.tours.fr))



Chantier en cours de la rivière de contournement (source: photo personnelle)

## 2. Loire à vélo :

L'île Honoré de Balzac est située sur l'itinéraire de la Loire à Vélo, dont le trajet principal passe sur l'avenue de Grammont. Ainsi, bien que ce trajet ne pénètre pas dans le parc, un itinéraire secondaire a lui été tracé de telle sorte qu'il le traverse, y entrant par la passerelle Nord-Est pour rejoindre l'avenue de Grammont et le tracé initial.

La Loire à Vélo est donc une occasion rêvée pour faire découvrir, même succinctement, le parc Honoré de Balzac aux cyclistes empruntant cet itinéraire, pas forcément issus de Tours et donc peu à même de connaître l'existence du parc Honoré de Balzac.

Cependant, afin de ne pas se contenter d'être un lieu de passage mais plutôt un endroit marquant de cette promenade à vélo, il pourrait être intéressant, comme me l'a suggérer Mr Duchesne lors de notre entretien, d'aménager une halte, un point de pause où les promeneurs seraient incités à abandonner leur vélo l'espace d'un moment pour profiter du site.

### 3. Miroir d'eau :



*Miroir d'eau de Bordeaux (source: <http://lynette.over-blog.com>)*

Un miroir d'eau est une installation à même le sol, composée d'un parterre de dalles en granit recouvertes d'une mince couche d'eau (2 centimètres sur celui de Bordeaux).

Installé à Bordeaux depuis 2006, le miroir d'eau a localement transformé les quais de la Garonne. En effet, l'oeuvre rencontre un fort succès, attirant systématiquement les visiteurs lors des journées ensoleillées. La particularité du miroir d'eau bordelais est qu'il « présente trois phases, sur un cycle de 15 minutes. Les dalles sont pratiquement sèches dans un premier temps, avant que l'eau ne fasse son apparition sous la forme de brume. Elle cache alors le paysage environnant. Ensuite, cette vapeur se dissipe peu à peu pour recouvrir la dalle et provoquer ce fameux effet miroir. Elle

*sera à nouveau aspirée par le mécanisme... » (source: [www.monumentsdebordeaux.com](http://www.monumentsdebordeaux.com)).*

*Installer un tel édifice sur le parc Honoré de Balzac, sans nécessairement le sophistiquer comme celui présenté précédemment, serait un atout certain pour celui-ci, et une attraction peu commune qui attirerait et surtout satisferait le public. En effet, en échangeant avec les usagers du parc, la frustration de se voir encerclé d'eau sans pouvoir la toucher est flagrante. Il est donc certain que ceux-ci apprécieraient.*

*De plus, un miroir d'eau est adapté à tous les âges. Une faible épaisseur d'eau ôtant tout risques de noyade, un sol anti-dérapant évitant les chutes, enfants comme adultes et personnes âgées y trouvent leur compte. Il n'est donc pas malvenu de penser qu'une installation pareille encouragerait les sorties telles que des picnics ou des après-midi entières, en famille ou entre amis, la chaleur devenant bien plus supportable les pieds dans l'eau.*



*Miroir d'eau de Bordeaux (source: [www.monumentsdebordeaux.com](http://www.monumentsdebordeaux.com))*

#### 4. Guinguette :

Après quelques échanges avec des usagers du parc, il m'est apparu que la présence d'une guinguette sur le site serait bien perçue. En effet, il semblerait qu'un bar, ou tout du moins un commerce permettant, si ce n'est de manger, de prendre un verre, de se rafraîchir, connaîtrait un relatif succès.

À Tours, vouloir prendre un verre signifie la plupart du temps se rendre soit dans le vieux Tours, soit place Jean Jaurès. Implanter sur le parc un commerce apte à distribuer des boissons offrirait un nouveau concept, à l'opposé de tous ces bars situés dans un univers urbain, aux rues étroites et aux hauts bâtiments. Ici, les usagers auraient l'opportunité de s'asseoir en terrasse tout en profitant d'une vue dégagée, d'un environnement vert et calme, dans un contexte totalement différent de ce qui est aujourd'hui proposé.

De plus, après la réalisation des aménagements évoqués dans cette partie, la potentielle clientèle sur place serait grandement diversifiée.

#### 5. Ponton d'observation :

La végétation sur le parc Honoré de Balzac, aussi bien que la faune dans les eaux du Cher, sont particulièrement riches. Cependant, rien n'est à l'heure d'aujourd'hui mis en place pour expliquer, permettre d'observer et faire découvrir la biodiversité du site. Il est en effet impossible de réellement observer l'eau ou la végétation sur les rives, sauf depuis les passerelles piétonnes, cependant trop éloignées pour une telle

utilisation.

Plusieurs parcs en France ont d'ores et déjà installé des pontons d'observation en leur sein, structures qui, accompagnées de plaquettes explicatives, permettent au public de s'intéresser à l'environnement sur place. Ainsi, installer sur le parc Honoré de Balzac de tels édifices avançant sur l'eau permettrait de réellement profiter de la faune et de la flore locales. À Niort par exemple, des élèves de collège se rendent dans le parc du Grand Feu, équipé de pontons, pour des observations pédagogiques en complément de leur enseignement.



*Ponton d'observation du parc du Grand Feu à Niort (source: [www.vivre-a-niort.com](http://www.vivre-a-niort.com))*



Exemple de ponton adapté au parc Honoré de Balzac (source: google images)

## 6. Parking :

La partie diagnostic a révélé une certaine difficulté d'accès au parc Honoré de Balzac, notamment due à une absence de parking compliquant la venue de visiteurs non originaires des quartiers accessibles à pieds. La construction d'un parking semble donc une étape essentielle au développement du parc et de son affluence.

La zone Ouest du parc, qui représente à peine plus d'un trentième de la superficie totale de celui-ci (8464 m<sup>2</sup> sur un total de 234290 m<sup>2</sup>), est libre de toute installation et isolée du reste du parc par l'avenue de Grammont qui le traverse. Cependant, un passage piéton souterrain relie cette zone Ouest à la zone centrale sans avoir à traverser l'avenue de Grammont. Il semble donc que si l'implantation d'un parking devait voir le jour, celle-ci se ferait sur la partie Ouest. Cela permettrait en effet de ne pas polluer les champs visuel et

sonore du parc par les allées et venues de véhicules. Néanmoins, un réaménagement de l'accès à ce parking serait alors indispensable, car seule une allée trop étroite pour être à double sens est actuellement bâtie (cf photo ci-dessous).



Accès à la zone Ouest du parc Honoré de Balzac (source: photo et réalisation personnelles)

## 7. Facilités :

Comme la partie diagnostic l'a révélé, le parc Honoré de Balzac présente une lacune de certaines facilités, notamment de tables de picnic malgré un site qui s'y prête aisément, et de toilettes, ce qui peut rendre particulièrement inconfortable une visite prolongée sur le site. Corriger ce constat est loin de

présenter des difficultés majeures, aussi bien sur le plan financier que pratique. En complément des tables, l'installation de poubelles est indispensable afin de ne pas dégrader l'environnement local. Par ailleurs, le bois semble le matériau le plus adapté aux tables comme aux poubelles, afin de ne pas dénaturer le paysage et d'y intégrer au mieux ces installations.

### B : EN TERME D'ANIMATION :

Le parc Honoré de Balzac dispose d'un espace largement suffisant et adapté à l'organisation d'évènements, qu'ils soient sportifs, festifs ou culturels. Sa situation est également un atout, son relatif isolement n'étant aucunement défavorable à la tenue d'évènements durant la journée ou en soirée, notamment de concerts.

De plus, l'organisation de tournois sportifs, sur les multiples terrains qu'offre le parc (football, basket, beach volley, skatepark, circuit de cross), ou de concerts voire de festivals, de manière occasionnelle, apporterait un plus certain au parc. En plus de la publicité que cela engendrerait, le parc serait alors découvert par des gens qui n'en aurait jamais eu l'occasion sans une raison particulière, comme un évènement de ce genre.

Si un bar ou une guinguette était installé sur le site, celui-ci (celle-ci) pourrait également proposer, plus fréquemment, des animations en soirée.

## CONCLUSION

*La réalisation de ce dossier m'a permis de prendre conscience de la difficulté et de l'étendue du travail d'aménageur. En effet, celui-ci requiert une certaine connaissance dans plusieurs domaines, tant il est vaste et diversifié. L'étude réalisée, effectuée en plusieurs phases, plusieurs étapes, m'a permis d'en avoir une approche, de mobiliser au maximum les connaissances acquises tout au long de l'année.*

*La partie diagnostic met en évidence la complexité de gérer un espace public, vert ou non. Il est en effet compliqué de satisfaire les attentes de chacun tout en respectant les codes et règlements en vigueur. Les observations sont primordiales pour orienter l'aménagement, pour proposer en accord avec le territoire considéré. Cependant, l'échange avec les usagers du site est également inévitable, tant leurs avis sont à prendre en compte, leurs remarques à étudier pour répondre au mieux aux attentes globales. Ainsi, la première partie du travail de l'aménageur consiste à passer un maximum de temps sur le lieu considéré, à s'en imprégner le plus possible pour remplir au mieux les objectifs du réaménagement décidé.*

*C'est toute cette étude préalable qui va permettre de déterminer ces objectifs, ces enjeux auxquels sont censés répondre les travaux engagés. C'est ainsi une autre étape qui*

début, celle des propositions, qui doivent être constamment repensées et retravaillées afin de satisfaire pleinement le public.

Réaliser un tel projet m'a conforté dans l'intérêt porté au travail d'aménageur. La décision prise de travailler sur un espace public m'a également réjoui, tant il est agréable de savoir son travail, sa réflexion et ses idées mises au service de la satisfaction du public et donc à l'augmentation de sa qualité de vie.

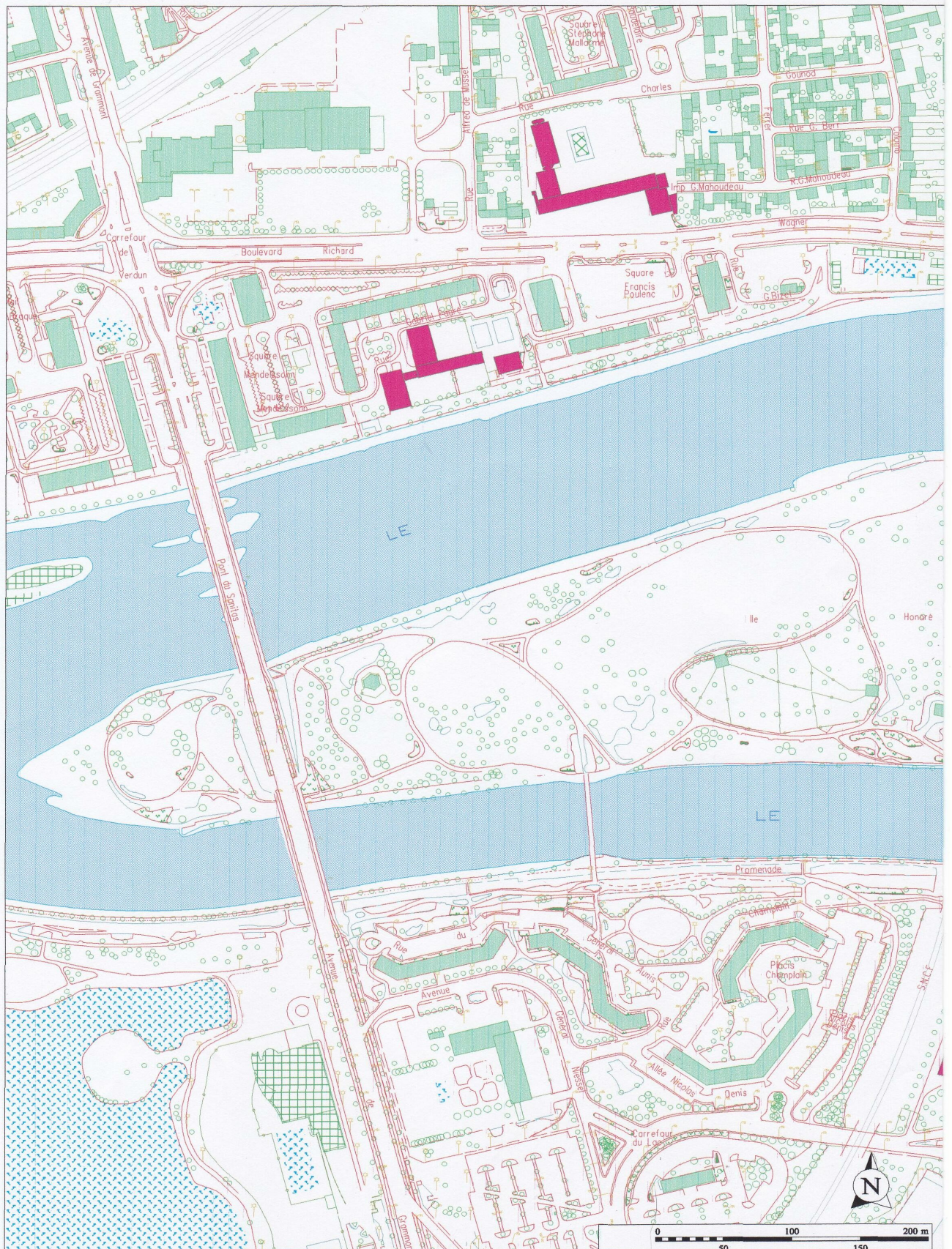
## BIBLIOGRAPHIE

- x *La ville et le fleuve*, du Comité des Travaux Historiques et Scientifiques
- x *Île Balzac, c'est (presque) parti pour un an de chantier* : [http://www.tours.maville.com/actu/actudet\\_-ile-Balzac-c%E2%80%99est-presque-parti-pour-un-an-de-chantier-\\_loc-1455387\\_actu.Htm?xtor=RSS-4&utm\\_source=RSS\\_MVI\\_tours&utm\\_medium=RSS&utm\\_campaign=RSS](http://www.tours.maville.com/actu/actudet_-ile-Balzac-c%E2%80%99est-presque-parti-pour-un-an-de-chantier-_loc-1455387_actu.Htm?xtor=RSS-4&utm_source=RSS_MVI_tours&utm_medium=RSS&utm_campaign=RSS)
- x *Fonds de cartes* : <http://maps.google.fr/>
- x *Le parc du Grand Feu* : <http://www.vivre-a-niort.com/fr/niort-change/zoom-sur/le-parc-du-grand-feu/index.html>
- x *Miroir d'eau* : <http://monumentsdebordeaux.com/miroir-d-eau.htm>
- x *Projet d'aménagement et de développement durable de Tours* : <http://www.urbanisme.tours.fr/pdf/brochure3.pdf>
- x *Système d'information géographique du Secrétariat général du CIV* : <http://sig.ville.gouv.fr/zone/2437003>
- x <http://www.tours.fr/>

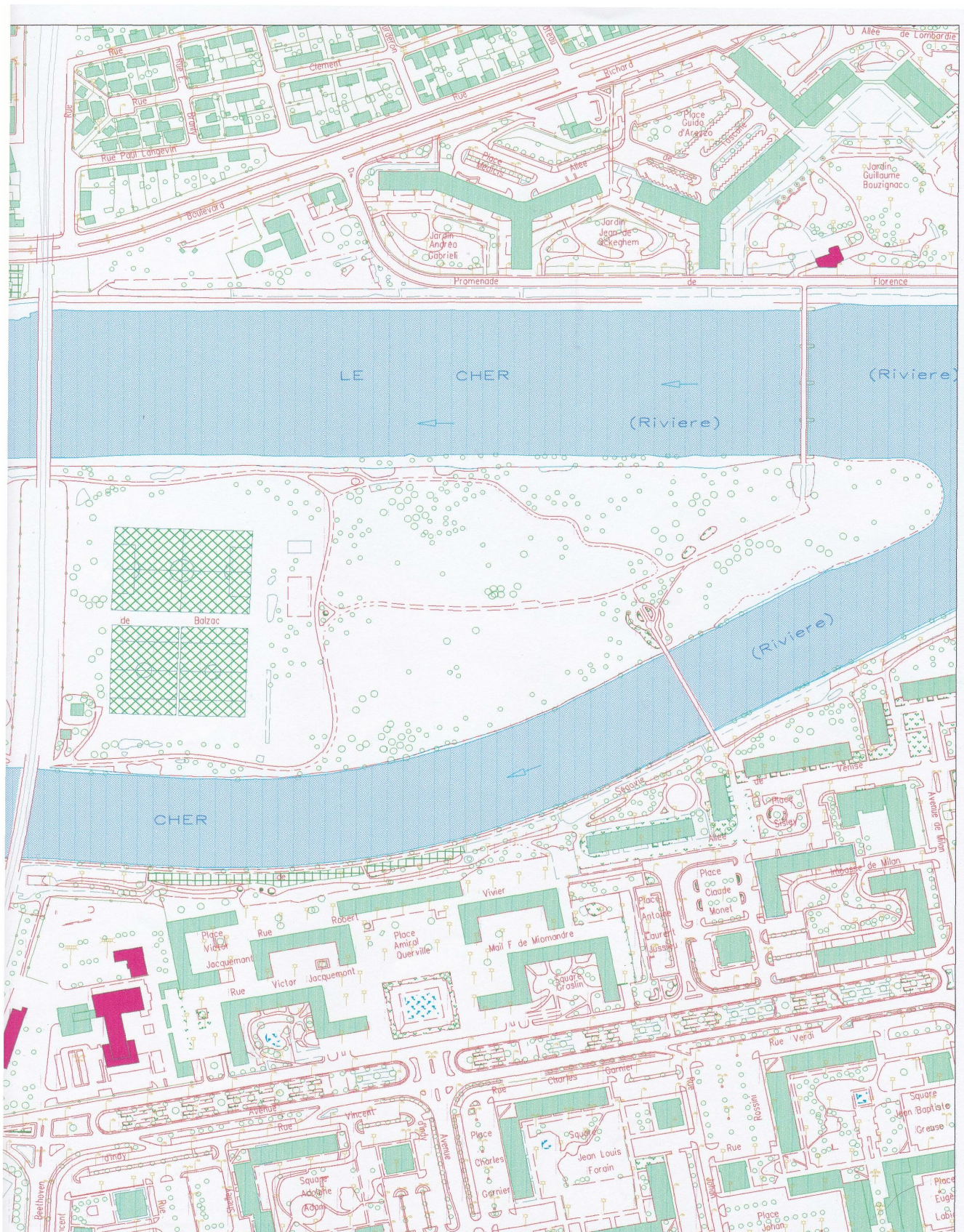
## ANNEXES

- x Annexe 1: Plan du parc Honoré de Balzac..... p.53-54
- x Annexe 2: Récapitulatif du parc Honoré de Balzac, du Service des Parcs et Jardins de la mairie de Tours.....p.55-59
- x Annexe 3: Proposition de plan du parc Honoré de Balzac après réaménagement, et remarques sur celui-ci.....p.60-61
- x Annexe 4: Proposition d'aménagement du nouveau parking.....p.61
- x Annexe 5: Questionnaire proposé aux usagers du parc.....p.62-63
- x Annexe 6: Organigramme de la direction des services techniques municipaux.....p.64

## Réaménagement du parc Honoré de Balzac



## Réaménagement du parc Honoré de Balzac



Parc Honoré  
DE BALZAC

# Réaménagement du parc Honoré de Balzac

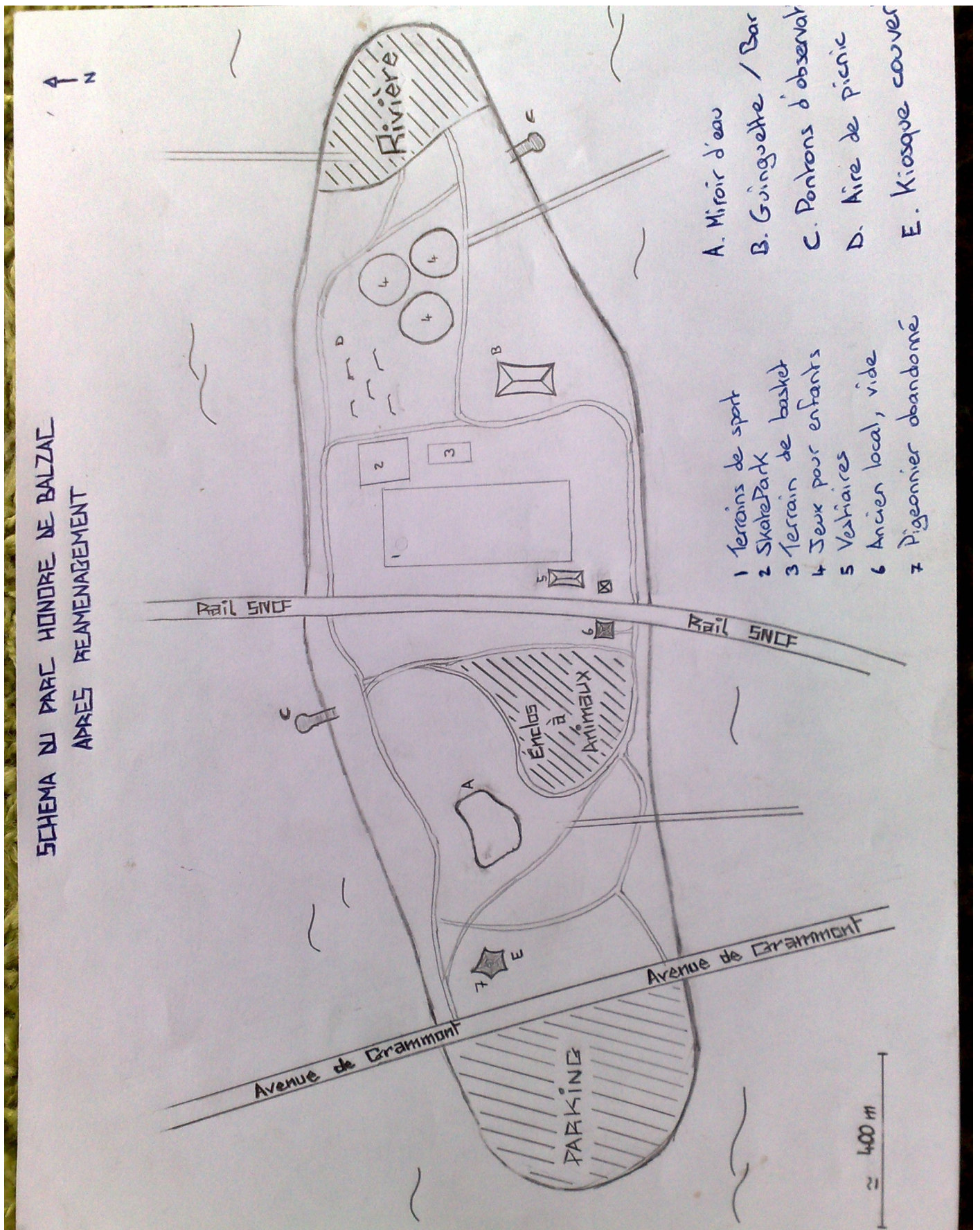
NOM DE L'ESPACE	N°	Typ	Mise à jour	M² Total	M² gazon	Cf	Tps mn	M² terrain sportif (hors tonte)	Cf	Tps mn	M² prairie fleurie	Cf	Tps mn	M² Ros/vivaces	Cf	Tps mn	M² Fleurs
COEFFICIENT						0,5 à 4						0,5			40 à 90		
ZONE OUEST	SU11 01	1B	31-mai	8464	5135	0,25	1283,75			0		0,5	0		75	0	
ZONE CENTRE	SU11 04	1B	31-mai	79572	70311	0,25	17577,8			0		0,5	0		75	0	47
PARCS ANIMAUX	SU11 10	1B	31-mai	12340	12150	0,25	3037,5			0		0,5	0		75	0	
ZONE TERRAINS DE SPORT	SU11 13	1B	31-mai	50024	24805	0,25	6201,25			0		0,5	0		75	0	
ZONE AIRE DE JEUX	SU11 14	1B	31-mai	49901	46039	0,25	23019,5			0		0,5	0		75	0	
ZONE EST (RIVIERE ARTIFICIELLE)	SU11 15	1B	31-mai	33989	31390	0,25	7847,5			0		0,5	0		75	0	
<b>TOTAL</b>	<b>12</b>			<b>234290</b>	<b>189830</b>		<b>58967,3</b>	<b>0</b>		<b>0</b>	<b>0</b>		<b>0</b>	<b>0</b>		<b>0</b>	<b>47</b>

NOM DE L'ESPACE	N°	Typ	Cf	Tps mn	M² Arbustes	Cf	Tps mn	M² Bois	Cf	Tps mn	A Allig	Cf	Tps mn	A isolés	Cf	Tps mn
COEFFICIENT			100 à 400			4 à 9			0,5			10 à 180			10	
ZONE OUEST	SU11 01	1B		0	2680	4	10720		0,5	0	6	20	120	58	10	580
ZONE CENTRE	SU11 04	1B	150	7050	8014	4	32056		0,5	0	19	20	380	408	10	4080
PARCS ANIMAUX	SU11 10	1B		0	150	4	600		0,5	0			0	40	10	400
ZONE TERRAINS DE SPORT	SU11 13	1B		0	811	5	4055	600	0,5	300			0	7	10	70
ZONE AIRE DE JEUX	SU11 14	1B		0	2029	4	8116	12	0,5	6			0	185	10	1850
ZONE EST (RIVIERE ARTIFICIELLE)	SU11 15	1B		0	1820	4	7280	600	0,5	300			0	119	10	1190
<b>TOTAL</b>	<b>12</b>			<b>7050</b>	<b>15504</b>		<b>62827</b>	<b>1212</b>		<b>606</b>	<b>25</b>		<b>500</b>	<b>817</b>		<b>8170</b>

NOM DE L'ESPACE	N°	Typ	M Haies	Cf	Tps mn	M² allées	Cf	Tps mn	M² stabilisé	Cf	Tps mn	Plan d'eau	Cf	Tps mn	Jeux	Cf	Tps mn	Bacs
COEFFICIENT				12 à 30			0,5 à 1,5			0,5			0,4			10 à 40		
ZONE OUEST	SU11 01	1B	155	20	3100	430	0,5	215		0,5	0		0,4	0		10	0	
ZONE CENTRE	SU11 04	1B	223	20	4460	550	0,5	275		0,5	0		0,4	0		10	0	
PARCS ANIMAUX	SU11 10	1B		20	0		0,5	0		0,5	0		0,4	0		10	0	
ZONE TERRAINS DE SPORT	SU11 13	1B		20	0	1263	0,5	631,5	22538	0,5	11269		0,4	0	2	10	20	
ZONE AIRE DE JEUX	SU11 14	1B	166	20	3320	1470	0,5	735		0,5	0		0,4	0	3	10	30	
ZONE EST (RIVIERE ARTIFICIELLE)	SU11 15	1B	30	20	600	30	0,5	15		0,5	0		0,4	0	1	10	10	
<b>TOTAL</b>	<b>12</b>		<b>574</b>		<b>11480</b>	<b>3743</b>		<b>1871,5</b>	<b>22538</b>		<b>11269</b>	<b>0</b>		<b>0</b>	<b>6</b>		<b>60</b>	<b>0</b>

NOM DE L'ESPACE	N°	Typ	Cf	Tps mn	Bancs	Cf	Tps mn	Poub	Cf	Tps mn	Arr. int	Cf	Tps mn	Coeff. Nettoy 10% et Travaux neufs 10% sur total minute)
COEFFICIENT			210			4			60			60		
ZONE OUEST	SU11 01	1B	210	0	5	4	20	2	60	120		60	0	16158,75
ZONE CENTRE	SU11 04	1B	210	0	12	4	48	2	60	120		60	0	66046,75
PARCS ANIMAUX	SU11 10	1B	210	0		4	0		60	0		60	0	4037,50
ZONE TERRAINS DE SPORT	SU11 13	1B	210	0	7	4	28	3	60	180		60	0	22754,75
ZONE AIRE DE JEUX	SU11 14	1B	210	0	19	4	76	5	60	300		60	0	37452,50
ZONE EST (RIVIERE ARTIFICIELLE)	SU11 15	1B	210	0	10	4	40		60	0		60	0	17282,50
<b>TOTAL</b>	<b>12</b>			<b>0</b>	<b>53</b>		<b>212</b>	<b>12</b>		<b>720</b>	<b>0</b>		<b>0</b>	<b>163732,75</b>
														<b>32746,55</b>

NOM DE L'ESPACE	N°	Typ	Total minutes avec nettoyage et travaux neufs	Total minutes après coeff. Dispersion 105%	Total mn avec manifestation (2%)	Total Heures	E.T.P (1530h/an)
COEFFICIENT							
ZONE OUEST	SU11 01	1B	19390,50	20360,03	20767,23	346,12	0,23
ZONE CENTRE	SU11 04	1B	79256,10	83218,91	84883,28	1414,72	0,92
PARCS ANIMAUX	SU11 10	1B	4845,00	5087,25	5189,00	86,48	0,06
ZONE TERRAINS DE SPORT	SU11 13	1B	27305,70	28670,99	29244,40	487,41	0,32
ZONE AIRE DE JEUX	SU11 14	1B	44943,00	47190,15	48133,95	802,23	0,52
ZONE EST (RIVIERE ARTIFICIELLE)	SU11 15	1B	20739,00	21775,95	22211,47	370,19	0,24
<b>TOTAL</b>	<b>12</b>		<b>196479,30</b>	<b>206303,27</b>	<b>210429,33</b>	<b>3507,16</b>	<b>2,29</b>



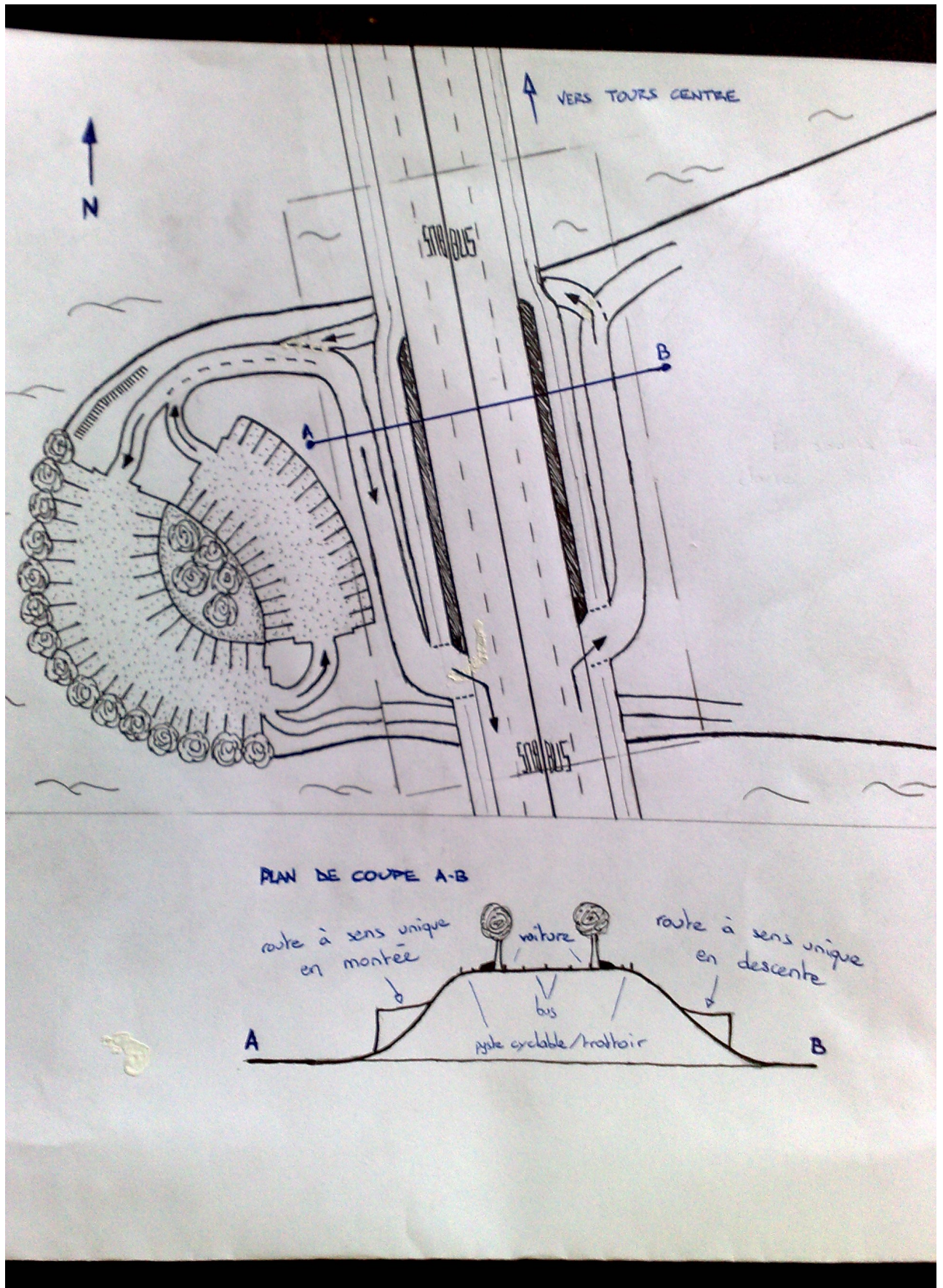
### Remarques sur le plan d'aménagement :

Placer le miroir d'eau dans la partie centrale du parc permet de le situer sur la plus grande étendue d'herbe du parc, proche du parc à animaux, et ainsi permettre aux usagers de profiter de la pelouse pour se poser tout en profitant du miroir. De plus, à proximité du parking, il est ainsi plus facile d'accès au visiteurs motorisés.

La création d'une aire de picnic, par simple ajout de tables en bois adaptées et de quelques arbres afin d'ombrager la zone, semble propice à proximité des jeux d'enfants. Ces derniers peuvent en effet en profiter sous l'oeil de leurs parents, assis à une table.

La guinguette se trouve loin des animaux, susceptibles d'être dérangés par le bruit généré. À proximité de la passerelle reliant aux Fontaines et au quartier Beaujardin, elle profite d'un espace suffisant adapté à l'installation d'une terrasse, voire d'une scène en vue d'un concert par exemple.

Réaménagement du parc Honoré de Balzac



## QUESTIONNAIRE AUX USAGERS DU PARC HONORE DE BALZAC

1. Vous fréquentez le parc :

- ☐ très rarement    ☐ occasionnellement    ☐ régulièrement    ☐ souvent

2. Plutôt :

- ☐ le week-end    ☐ le mercredi    ☐ en semaine    ☐ pendant les vacances  
☐ quand vous en avez envie, peu importe le jour

3. Vous y venez :

- ☐ à pied    ☐ en voiture    ☐ en vélo    ☐ en bus (n° ...)

4. Vous habitez :

- ☐ au Sanitas    ☐ aux Fontaines    ☐ ailleurs à Tours (.....)    ☐ hors de Tours

5. Vous venez :

- ☐ seul    ☐ en famille    ☐ entre amis

6. Vous venez surtout pour :

- ☐ vous détendre au calme    ☐ faire du sport    ☐ vous promener  
☐ rencontrer du monde    ☐ autre : .....

7. Lors de vos visites, vous restez + ou - :

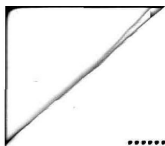
- ☐ moins de 30min    ☐ 30min-1h    ☐ 1h-2h    ☐ 2h-3h    ☐ + de 3h

8. Utilisez-vous les infrastructures présentes :

- ☐ jeux pour enfants    ☐ parc à animaux    ☐ skatepark    ☐ bancs

9. Que changeriez-vous au parc en terme de mobilier, de plantes, ...?

.....  
.....



10.. Que changeriez-vous au parc en terme d'accessibilité ?

.....

.....

.....

11. Vous arrive-t-il de fréquenter d'autres parcs ?

☐ non ☐ oui (lesquels : .....)

12. La présence d'un parc à proximité de votre domicile est-elle importante pour vous ?

☐ très importante ☐ pas du tout ☐ j'en profite mais je pourrai m'en passer

13. Comment jugeriez-vous l'installation :  
de pontons d'observation (avançant sur l'eau) :

☐ sympa ☐ mauvaise idée ☐ pourquoi pas

d'une guinguette :

☐ sympa ☐ mauvaise idée ☐ pourquoi pas

d'un miroir d'eau :

☐ sympa ☐ mauvaise idée ☐ pourquoi pas

14. Que penseriez-vous de l'organisation d'évènements occasionnels sur le parc (festivals, tournois sportifs, ...) ?

☐ sympa, je serai susceptible de venir voir ☐ sympa, mais sans moi  
☐ mauvaise idée

14. Souhaitez-vous ajouter quelque chose qui n'aurait pas été évoqué dans ce questionnaire?

.....

.....

.....

.....

Ville de Tours  
 Direction des Parcs et Jardins



## **Réaménagement du parc Honoré de Balzac à Tours**

*Dynamiser le site*

*Augmenter sa fréquentation*

Tours est une ville attachée à ses espaces verts., auxquels elle attache beaucoup d'importance. Grâce à sa vingtaine de parcs et jardins répartis sur son territoire, la ville offre une véritable qualité de vie à ses habitants.

Cependant, certains espaces publics semblent délaissés par les aménageurs. De par sa situation, sur un bras de terre entre la Loire et le Cher, la ville jouit avec ces deux fleuves qui la traverse d'un privilège que peu de grandes villes possèdent. Mais ceux-ci ne sont semble-t-il pas toujours suffisamment mis en valeur.

Ce projet porte sur le parc Honoré de Balzac, logé sur l'île du même nom, sur le Cher. Tout comme les rives du Cher à proximité, celui-ci ne bénéficie pas d'aménagements favorables à son développement. L'étude réalisée s'intéresse ainsi à comment dynamiser le parc, et inciter le public à profiter de cet espace inédit à Tours. Après un diagnostic rendant compte de l'état actuel du parc, certains aménagements visant au développement du parc en terme d'attractabilité sont proposés.

Mots clés: parc, espace vert, fleuve, loisirs, accessibilité, attractivité, ...

**CARRIERE Alexis**

**Stage de découverte**

**DA3 – 2011**

**Tuteur: Cyril BLONDEL**