

Stage de Groupe DA4 - 2010-2011

Mise à niveau du SCoT du Pays du Roumois par rapport aux évolutions législatives depuis 2008

Réalisation d'études complémentaires et proposition d'une trame pour le Document d'Orientations et d'Objectifs



Tuteurs : M. SERRANO et M. BLONDEL

Aurélie BOUILLARD-GENTILS, Aurore HANNEQUART, Camille HUE, Noémie BARRADO, Xavier LEPETIT

Stage de Groupe DA4 – 2010-2011

Tuteurs : M. SERRANO et M. BLONDEL

Aurélie BOUILLARD-GENTILS, Aurore HANNEQUART, Camille HUE, Noémie BARRADO, Xavier LEPETIT

Le Pays du Roumois est un territoire périurbain, situé en Haute-Normandie, au Sud de l'agglomération rouennaise. La législation demandant, d'ici 2014, la couverture par des Schémas de Cohérence Territoriale (SCoT) de l'ensemble du territoire français, et face aux volontés politiques du Pays du Roumois, l'élaboration d'un SCoT a été lancée en 2007.

Le Syndicat d'Aménagement du Roumois (SYDAR) a tout d'abord fait appel à un bureau d'études pour l'élaboration de son SCoT, puis a repris le travail déjà effectué en interne. La mission du stage était de poursuivre la conception de ce SCoT. Pour cela, il a été effectué, dans un premier temps, un audit des documents déjà réalisés : l'Etat Initial de l'Environnement, le Diagnostic Territorial et le Projet d'Aménagement et de Développement Durable. En se basant sur cet audit, dans lequel une confrontation des documents avec les obligations législatives a été faite, mais également à partir des rencontres avec les élus du territoire et des personnes publiques associées, le SCoT a pu être enrichi d'études complémentaires. La consommation du foncier s'est révélée être un pilier central des enjeux futurs et un travail plus particulier sur celle-ci a été nécessaire. L'autre apport important de la mission a été de fournir une réflexion nouvelle, celle de l'aménagement commercial, à travers un Document d'Aménagement Commercial (DAC).

L'élaboration de ces études complémentaires a permis d'appuyer les ambitions du PADD, mais aussi d'étendre la réflexion, à savoir comment intégrer ces volontés à travers le Document d'Orientations et d'Objectifs (DOO). Une trame de ce document a été réalisée et permettra d'aiguiller les personnes qui achèveront la réalisation du SCoT.

Mots clés :

**Schéma de Cohérence Territoriale (SCoT) - Document d'Orientations et d'Objectif (DOO) - Document d'Aménagement Commercial (DAC) - Audit
Analyse de la consommation de foncier - Evaluation Environnementale - Zones d'activités - Territoire périurbain - Haute-Normandie - Rouen - 27
Syndicat d'Aménagement du Roumois - Les élus et leurs ambitions communales**

Stage de Groupe DA4 – 2010-2011

Tuteurs : M. SERRANO et M. BLONDEL

Aurélie Bouillard-Gentils, Aurore Hannequart, Camille Hue, Noémie Barrado, Xavier Lepetit

Composition du rendu :

TOME I : *Guide Méthodologique et éléments de contextualisation*

TOME II : *Audit des documents du SCoT du Pays du Roumois*

TOME III : *Analyses des entretiens avec les élus du Pays du Roumois*

TOME IV : *Analyses complémentaires au SCoT du Pays du Roumois*

TOME V : *Propositions de traduction des objectifs du PADD en orientations réglementaires*

TOME I

Guide Méthodologique et éléments de contextualisation

SCoT du Pays du Roumois - Stage de Groupe DA4 2010-2011



Tuteurs : M. SERRANO et M. BLONDEL

Remerciements

Avant tout, nous souhaitons remercier le Syndicat d'Aménagement du Roumois pour nous avoir proposé ce stage. Nous remercions M. Bruno QUESTEL, président du SYDAR, pour nous avoir suivis et soutenus tout au long de notre stage. Nous exprimons toute notre gratitude à M. Benoit TURQUOIS, directeur du SYDAR, et M. Cyrille MANSOUR, chargé de mission développement économique et aménagement, pour nous avoir accompagnés au quotidien dans notre travail, avoir su se rendre disponibles, et nous avoir apporté leur aide. Nous remercions également toute l'équipe du SYDAR : Mme Akima FATAH-MENDY, Mme Marlène MINOR, Mme Clothilde MORISSET, et Mme Isabelle THIRON, pour leur accueil chaleureux.

Merci à M. José SERRANO et M. Cyril BLONDEL, nos tuteurs, pour nous avoir encadrés et pour leurs précieux conseils.

Tout au long de notre stage nous avons été reçus dans divers organismes institutionnels et avons rencontré des personnes publiques associées à la démarche de SCoT : Mme Corinne GOILLOT et Mme Delphine MARY (Direction Départementale des Territoires et de la Mer de l'Eure), M. Cyril LECERF et M. Jean-François BIHAN-POUDEC (Chambre de Commerce et d'Industrie de l'Eure), Mme Roxana MARUNTEL (Chambre des Métiers et de l'Artisanat de l'Eure), M. François-Marie MICHAUX (Conseil Régional de Haute-Normandie), M. Cyrille QUEFFEULOU (Etablissement Public Foncier de Normandie), Mme Laetitia ROUBAUD (Schéma d'Aménagement et de Gestion des Eaux Risle-Charentonne), Mme Sandrine VANDENABEELE (Chambre d'Agriculture de l'Eure). Nous les remercions pour le temps qu'ils nous ont consacré et pour les informations qu'ils nous ont apportées.

Nous remercions l'Agence d'Urbanisme de Rouen et des Boucles de Seine et Eure, en particulier M. Hervé OLLIVIER et M. Mathieu LEULLIER, pour leur précieuse collaboration, pour les données fournies et les réponses apportées à nos questions.

Au sein d'organismes porteurs de SCoT, nous avons également rencontré M. Stéphane JOT (Syndicat mixte du Pays entre Seine et Bray), Mme Sarah KRIKORIAN (Communauté d'Agglomération de Rouen, d'Elbeuf et d'Austreberthe), Mme Camille MOREL (Syndicat mixte du Pays Risle-Charentonne), M. Fabien PELAPRAT (Syndicat mixte pour le SCoT Seine Eure Forêt de Bord), Mme Françoise SCHREIBER et Mme Laetitia SAVARY (Communauté de Communes du Plateau du Neubourg). Nous les remercions d'avoir pris le temps de nous recevoir et d'avoir partagé leurs expériences avec nous.

Nous remercions toutes les personnes présentes lors de nos comités de pilotage pour nous avoir orientés dans notre travail et pour les conseils apportés, en particulier M. Paul FERLIN.

Enfin, nous remercions les élus du Pays du Roumois pour les entretiens qu'ils nous ont accordés et l'intérêt qu'ils y ont porté. Notre approche du territoire n'aurait pu être complète sans les informations qu'ils nous ont communiquées.

Sommaire

Introduction	3
I. Présentation du territoire.....	5
A. Un territoire périurbain aux portes de l’agglomération de Rouen-Elbeuf-Austreberthe	5
1. Le Pays du Roumois, un pays défini à l’origine par sa situation géographique et ses paysages	8
2. Le Pays du Roumois, un Pays ancien	10
3. Un pays démographiquement dynamique.....	11
4. Une démographie dynamique qui influe sur le secteur de l’habitat	15
5. Les mutations économiques du Roumois	17
6. Un pays dépendant des territoires voisins	20
B. Les documents du SCoT du Pays du Roumois au 18 avril 2010	22
C. Un territoire porté par le Syndicat d’Aménagement du Roumois.....	25
II. La mission : mise à niveau des documents du SCoT du Pays du Roumois	26
III. Méthodologie du stage	27
A. Problématisation du stage.....	27
B. Schématisation du stage	28
C. Rôle des comités de pilotage.....	30
D. Apports des rencontres avec les partenaires institutionnels et autres SCoT.....	30
IV. Explication du rendu	32
Table des illustrations.....	34
Bibliographie-Webographie	36

Introduction

Instauré par la loi relative à la Solidarité et au Renouvellement Urbain (loi SRU) du 13 décembre 2000, le **Schéma de Cohérence Territoriale est un outil de conception et de planification à l'échelle intercommunale visant à définir un projet de territoire à long terme**. Il sert de cadre de référence à l'ensemble des politiques publiques sectorielles à l'échelle communale. Ce schéma, qui vient remplacer le Schéma Directeur (SD) de 1998, lui-même ayant remplacé le Schéma Directeur d'Aménagement et d'Urbanisme (SDAU) de 1974, doit traiter des questions relatives à l'habitat, aux déplacements, au développement commercial, à l'environnement, à l'organisation de l'espace, etc. L'ensemble de ces objectifs se traduisent généralement via le document d'urbanisme local des différentes communes se situant dans le périmètre de ce SCoT, celui-ci étant opposable aux documents d'urbanisme locaux. Il doit permettre la cohérence entre ces documents communaux dans **une vision intercommunale** mais également la cohérence entre les documents d'urbanisme intercommunaux tels que le PLH ou le PDU.

Promulguée le 12 juillet 2010, la loi Grenelle II portant « Engagement National pour l'Environnement » est entrée en vigueur il y a un an. Composée de 257 articles, elle agit sur six grands domaines dont l'urbanisme. Son action se fait principalement sur les documents d'urbanisme, en favorisant **une meilleure prise en compte de l'environnement** par ces documents. Elle veut permettre également **la généralisation des SCoT**, afin que le 1^{er} juillet 2017, l'ensemble des communes en France soit couvert par un SCoT grenello-compatible.

Lancé en 1975, le SDAU du Pays du Roumois prévoyait des objectifs de croissance forts pour le Pays du Roumois pensant, qu'il ne pouvait échapper à un développement certain initié par l'agglomération rouennaise. En effet, le SDAU de 1975 prévoyait une population de 110 000 habitants à l'horizon des années 2000 alors qu'elle n'est que de 42 862 aujourd'hui. Face à ces objectifs obsolètes et dans un contexte régional qui a bien évolué depuis, le territoire est alors amené à **définir une nouvelle stratégie de développement du Pays face à la Communauté d'Agglomération Rouennaise**. Le Pays a alors décidé de se doter d'un nouveau projet de territoire à travers ce SCoT. Lancée en 2008, la démarche du SCoT du Pays du Roumois n'a pas pris en compte les dispositions liées aux nouveaux apports législatifs tels que la loi Grenelle II qui sont venus en modifier le contenu.

C'est dans le contexte du renforcement du rôle des SCoT que le Syndicat d'Aménagement du Roumois a décidé de réviser l'élaboration de sa démarche de SCoT.

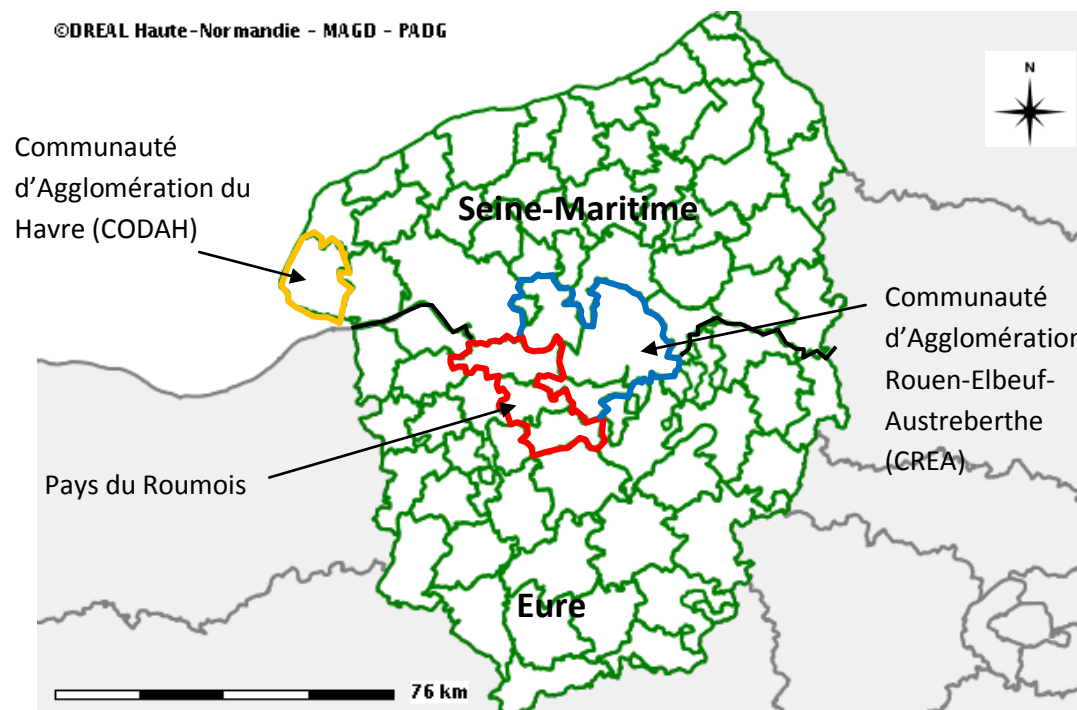


Carte 1 : Les communes du Pays du Roumois
Source : Syndicat d'Aménagement du Pays du Roumois

I. Présentation du territoire

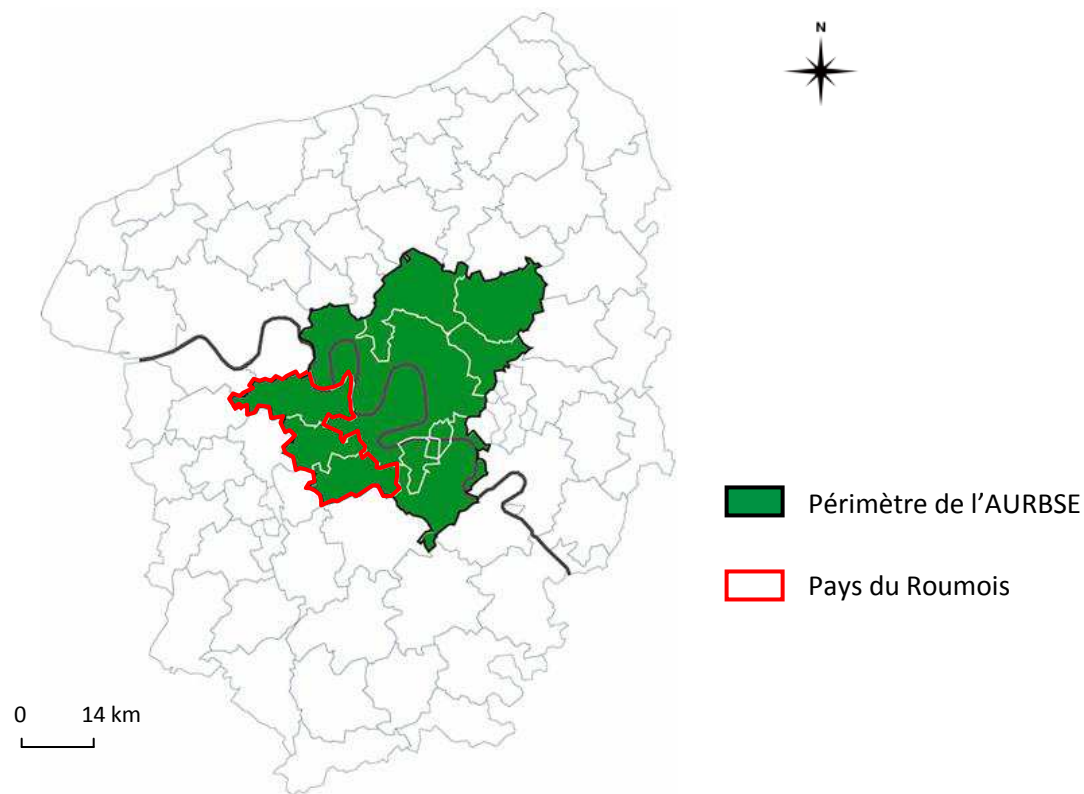
A. Un territoire périurbain aux portes de l'agglomération de Rouen-Elbeuf-Austreberthe

Situé au cœur de la Haute-Normandie, le Pays du Roumois bénéficie d'une situation avantageuse qui fait de ce territoire un territoire attractif. Le Pays du Roumois est à cheval sur deux départements, 60 communes se situent dans le département de l'Eure, au Nord-Ouest de celui-ci, et une commune en Seine-Maritime, il s'agit de la commune de Mauny.



Carte 2 : Localisation du Pays du Roumois en Haute-Normandie
Source : DREAL Haute-Normandie, Réalisation : Stagiaires Polytech'Tours

De par sa situation géographique, le Pays du Roumois se situe au sein du périmètre de l'**Agence d'Urbanisme de Rouen, des Boucles de Seine et Eure** (AURBSE), agence en charge de mener une démarche d'inter-SCoT entreprise avec les SCoT du Pays entre Seine et Bray, de la Communauté d'Agglomération Rouen-Elbeuf-Austreberthe, du Syndicat mixte Seine Eure Forêt de Bord, ainsi que du Pays du Roumois.



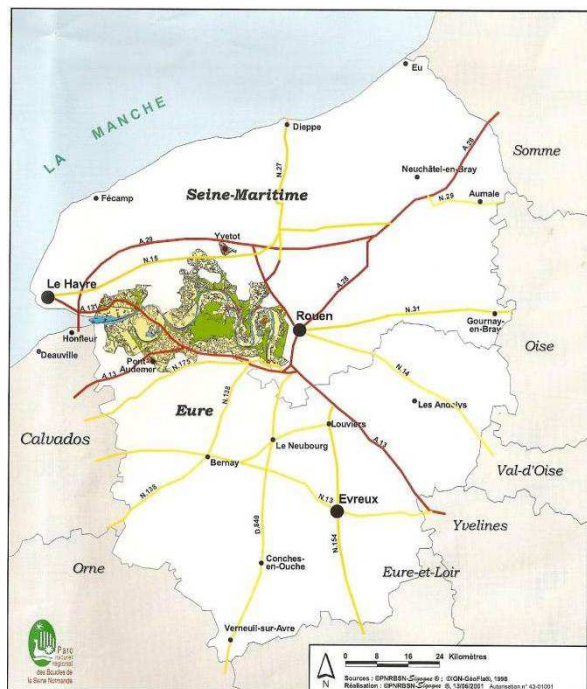
Carte 3 : Localisation du Pays du Roumois et du périmètre de l'AURBSE au sein de la Haute-Normandie

Source : Agence d'Urbanisme de Rouen, des Boucles de Seine et Eure

Réalisation : Stagiaires Polytech'Tours

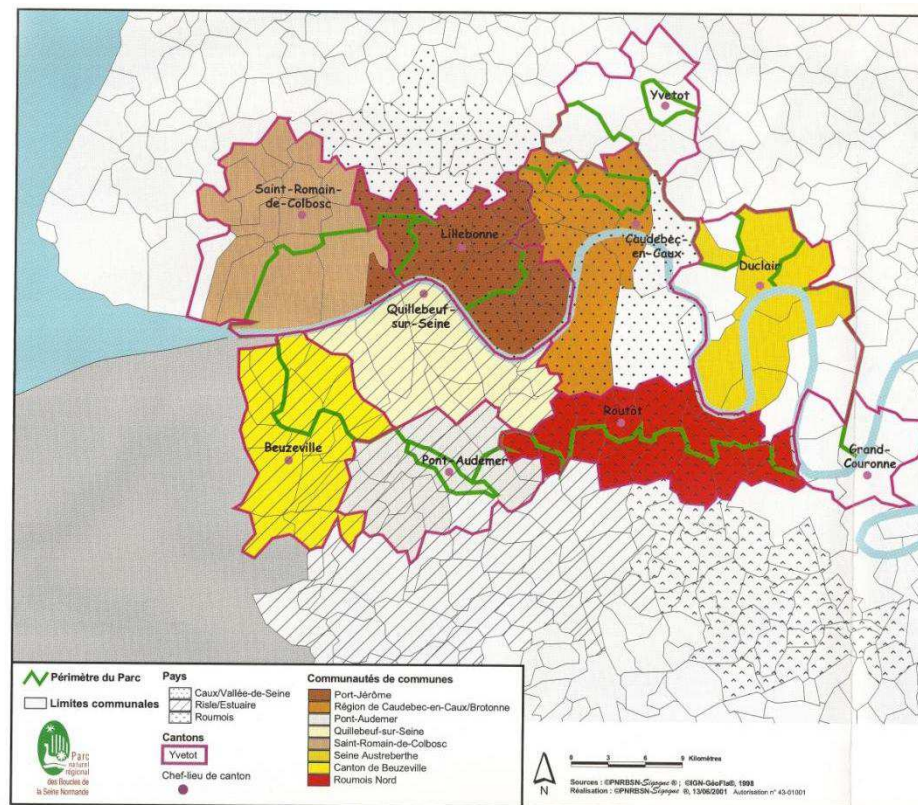
Enfin, une partie du territoire du Pays du Roumois se situe au sein du périmètre du **Parc Naturel Régional de Rouen des Boucles de Seine et Eure**. Cela concerne dix communes se situant tout au Nord du Pays et jouxtant pour la plupart la Seine. Ce parc a été créé avec la volonté notamment de

conserver et mettre en valeur les paysages et le patrimoine naturel de la Vallée de Seine et des grands domaines forestiers qui s’y rattachent, en l’occurrence la forêt de Brotonne pour le Pays du Roumois.



Carte 4 : Localisation du PNR des Boucles de la Seine Normande en Haute-Normandie

Sources : ©PNRBSN-Sigogne® : ©IGN-GéoFla®, 1998

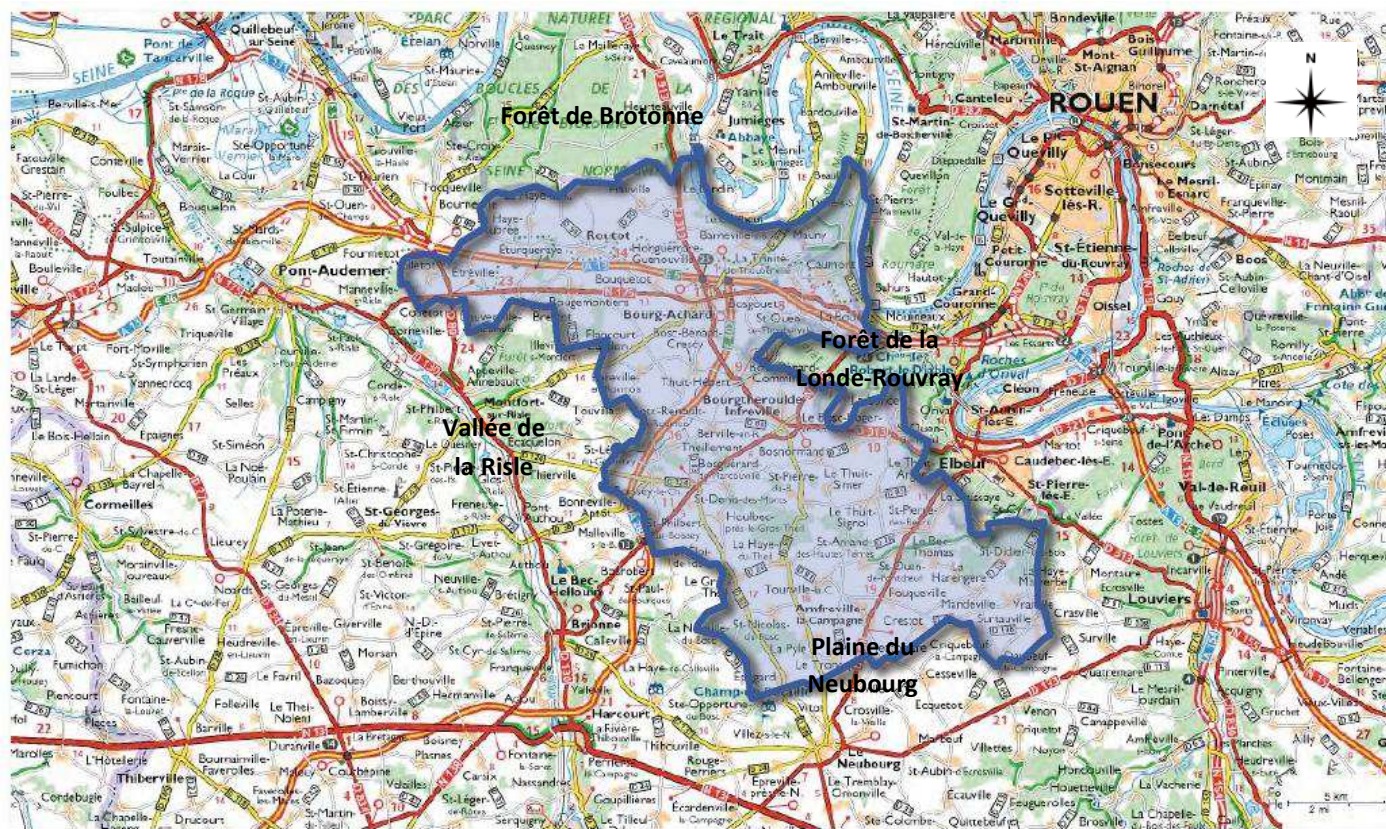


Carte 5 : L'intercommunalité dans le PNR des Boucles de la Seine Normande

Sources : ©PNRBSN-Sigogne® : ©IGN-GéoFla®, 1998

1. Le Pays du Roumois, un pays défini à l'origine par sa situation géographique et ses paysages

Historiquement, le Roumois est une région naturelle qui se définit par son plateau, limitée au Nord par la Seine et la grande forêt de Brotonne, à l'Ouest par la vallée de la Risle, au Sud par la plaine du Neubourg et à l'Est par les forêts domaniales de la Londe et d'Elbeuf.



Carte 6 : Le Pays du Roumois dans son environnement géographique
Source : Diagnostic du SCoT du Pays du Roumois
Réalisation : Cabinet d'étude PROSCOT

Les paysages sont caractéristiques par un territoire agricole, qui est d'ailleurs composé à **71 % de surfaces agricoles et 13% de surfaces boisées**. Ce paysage agricole est plutôt divers. On note sur la partie Nord du territoire un paysage plutôt bocager et vallonné où l'élevage est encore très présent ainsi que l'habitat traditionnel fermier normand. La partie Sud du territoire est quant à elle plutôt composée de grandes prairies céréalières organisées en openfield. Cette partie, située sur la Communauté de Communes d'Amfreville-la-Campagne, correspond au commencement du plateau du Neubourg, grand plateau céréaliier du bassin parisien. La partie centrale du territoire est une zone charnière où les paysages sont plus ouverts que sur la partie Nord mais fréquemment interrompus par des reliquats de haies. Dans cette partie, c'est l'activité céréalière qui domine sans pour autant prendre totalement le pas sur l'élevage. La vallée de l'Oison, seul cours d'eau du Pays, est un secteur aux qualités paysagères remarquables et permet de faire la liaison entre la partie Sud et la partie centrale du territoire.

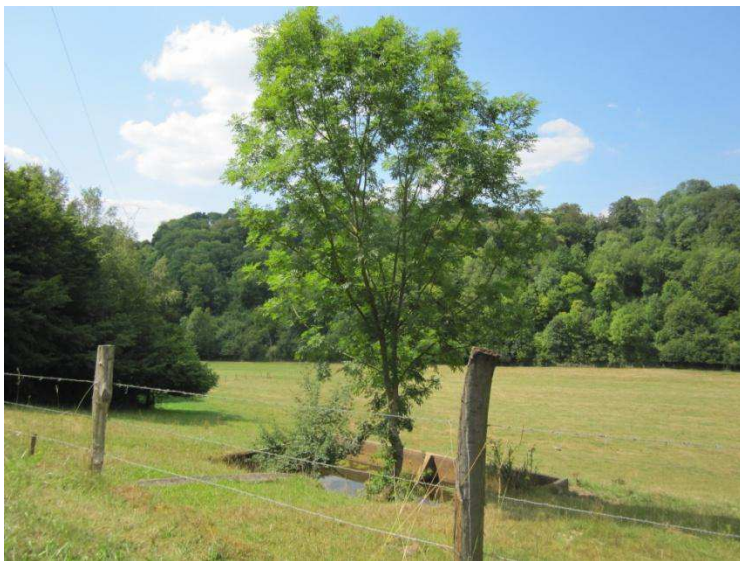


Illustration 1 : Un paysage bocager et forestier au Nord du territoire
Source : Stagiaires Polytech'Tours

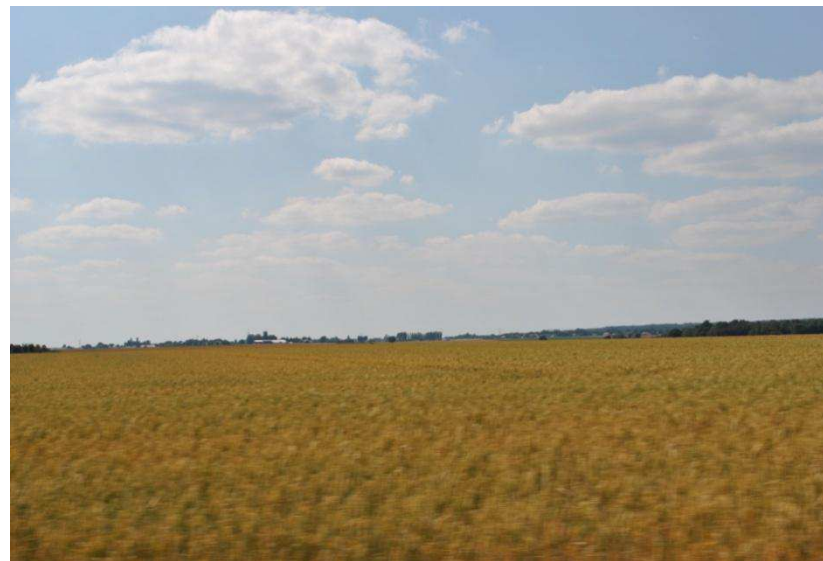


Illustration 2 : Un paysage ouvert au Sud du territoire
Source : Stagiaires Polytech'Tours

Il est à noter que les grandes forêts domaniales qui jouxtent le territoire permettent de former une « barrière naturelle » qui coupe l'ensemble paysager du Pays du Roumois de celui de la CREA et préserve l'identité paysagère du Pays du Roumois. Elle protège ainsi le territoire de l'étendue d'urbanisation de l'agglomération mais fait de lui la 2^{ème} couronne de l'agglomération.

2. Le Pays du Roumois, un Pays ancien

Si la notion de « Roumois » était bien connue de par ses paysages et sa situation géographique comme plateau de Rouen, le Pays du Roumois est devenu une circonscription territoriale **dès 1972 avec la création du Syndicat d'Aménagement du Roumois (SYDAR)** qui porte cette entité administrative. Le Pays du Roumois est donc un Pays ancien, sachant que la notion de Pays comme circonscription territoriale n'a été instaurée par les lois Pasqua qu'en 1995 et renforcée par la loi Voynet en 1999. Le Pays du Roumois est composé de trois Communautés de Communes, regroupant au total 61 communes. Il s'agit, en parcourant le territoire du Nord au Sud, des Communautés de Communes :

- **Du Roumois Nord**, dont le chef-lieu de canton correspondant est la commune de Routot ;
- **De Bourgtheroulde-Infreville**, dont le chef-lieu de canton correspondant est la commune de Bourgtheroulde-Infreville ;
- **D'Amfreville-la-Campagne**, dont le chef-lieu de canton correspondant est la commune d'Amfreville-la-Campagne.

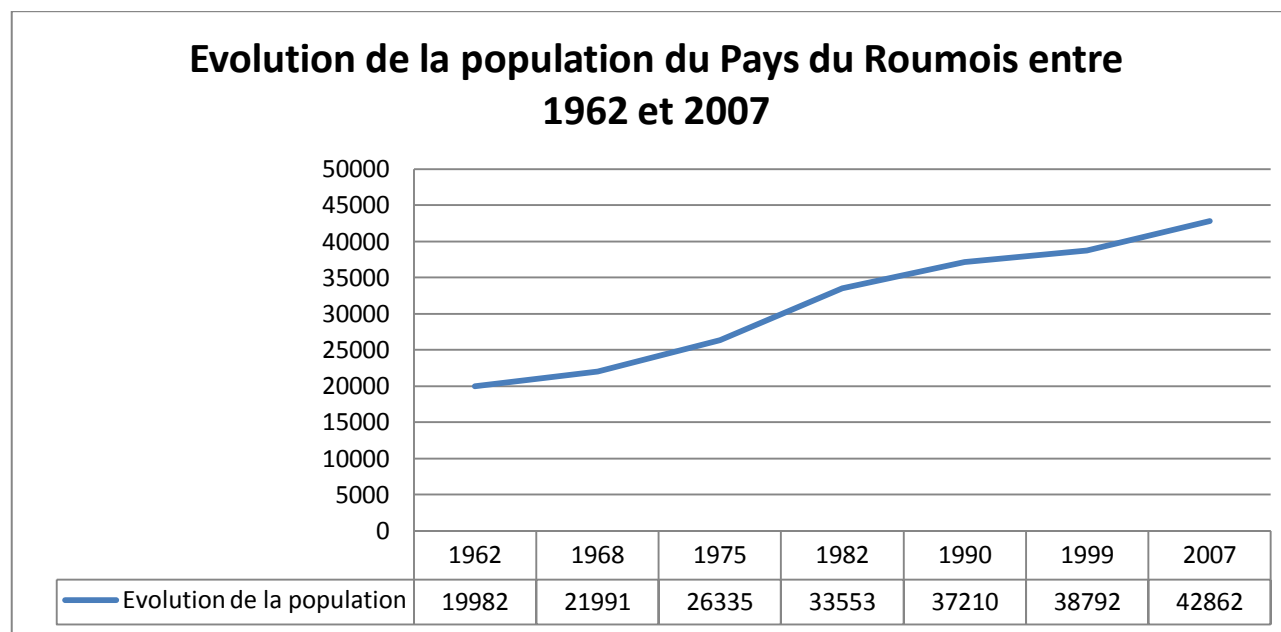
Parmi les communes les plus importantes du territoire, en termes de population, on compte la commune du **Bosc-Roger-en-Roumois**, commune la plus peuplée du territoire et seule commune à dépasser les 3000 habitants (3227 habitants). Les communes de **Bourgtheroulde-Infreville** et **Bourg-Achard** sont deux autres communes majeures du territoire, avec respectivement 2940 habitants et 2822 habitants. Deux autres communes possèdent une population supérieure à 2000 habitants, il s'agit de **Saint-Ouen-de-Thouberville** et **Le Thuit-Signol**. Les communes les plus importantes du territoire se situent sur la Communauté de Communes du Roumois-Nord et la Communauté de Communes de Bourgtheroulde-Infreville.

Il est à noter, qu'avec les communes de Bourg-Achard et de Bourgtheroulde-Infreville, la commune de **Routot** fait partie des trois communes concentrant le plus d'emplois et de services parmi toutes les communes du territoire.

(Cf. carte 1 p4 pour la localisation de ces communes)

3. Un pays démographiquement dynamique

Le Pays du Roumois est un territoire dynamique d'un point de vue démographique. En 2007, il comptait **42 862 résidents** (selon les chiffres de l'INSEE), avec un regain de croissance depuis 1999. La population connaît un taux de croissance de 1,7% par an depuis 40 ans, contre 0,6% pour la région et la France sur cette même période, soit près de 509 habitants en plus par an. Sur l'ensemble de la Haute-Normandie, **le Roumois est le territoire qui a connu la plus forte hausse démographique**. Ce phénomène de croissance est dû à un solde naturel positif et un solde migratoire plus aléatoire mais globalement positif. Ces soldes montrent le dynamisme relatif à la population du territoire, territoire qui semble peu marqué par un phénomène de vieillissement de la population.

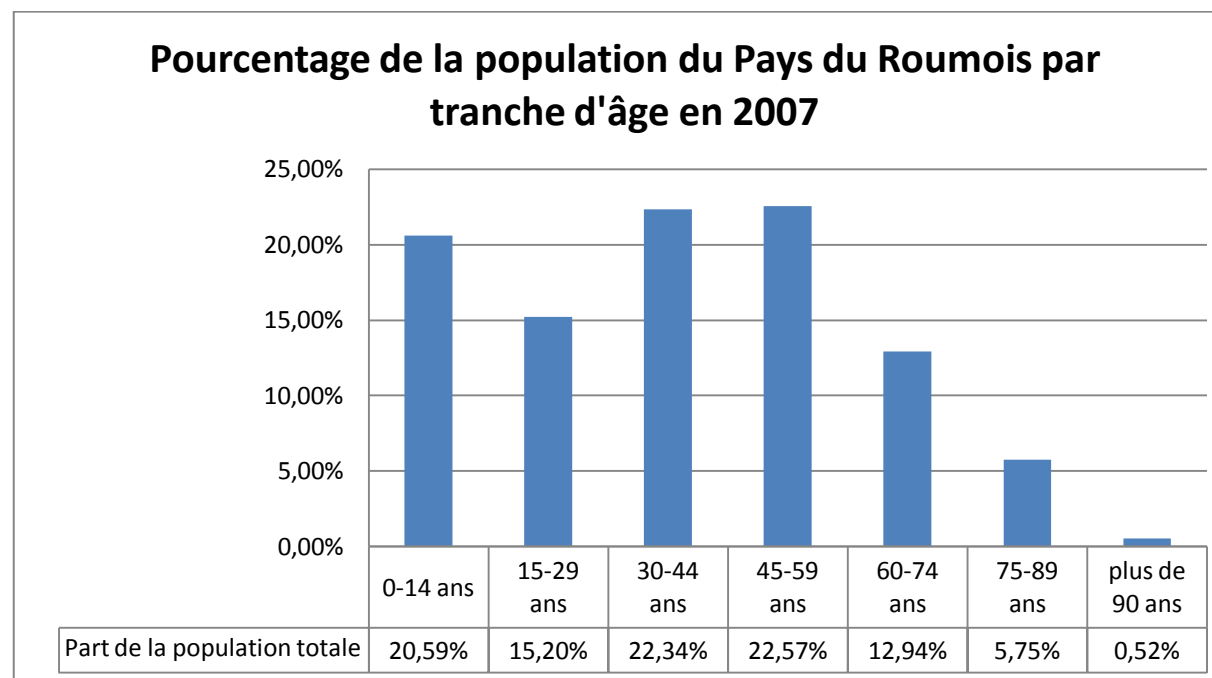


Graphique 1 : Evolution de la population du Pays du Roumois entre 1962 et 2007

Source : Diagnostic territorial du SCoT du Pays du Roumois, INSEE 2007

Réalisation : Stagiaires Polytech'Tours

45 % de la population se situe dans la tranche d'âges 30-59 ans et 20,59% de la population dans celle des 0-14 ans alors que la moyenne nationale n'est, pour cette tranche d'âge, que de 18,5%, **ce qui fait du Pays du Roumois un Pays dont la population est relativement jeune.**

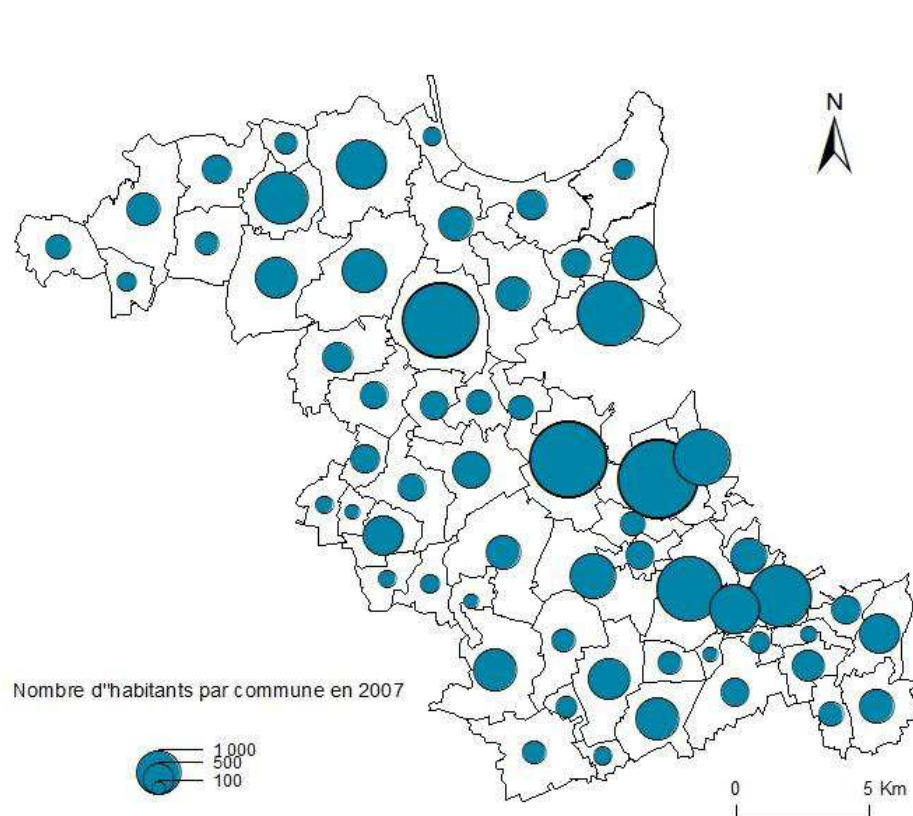


Graphique 2 : Pourcentage de la population du Pays du Roumois par tranche d'âge en 2007

Source : INSEE RP 2007

Réalisation : Stagiaires Polytech'Tours

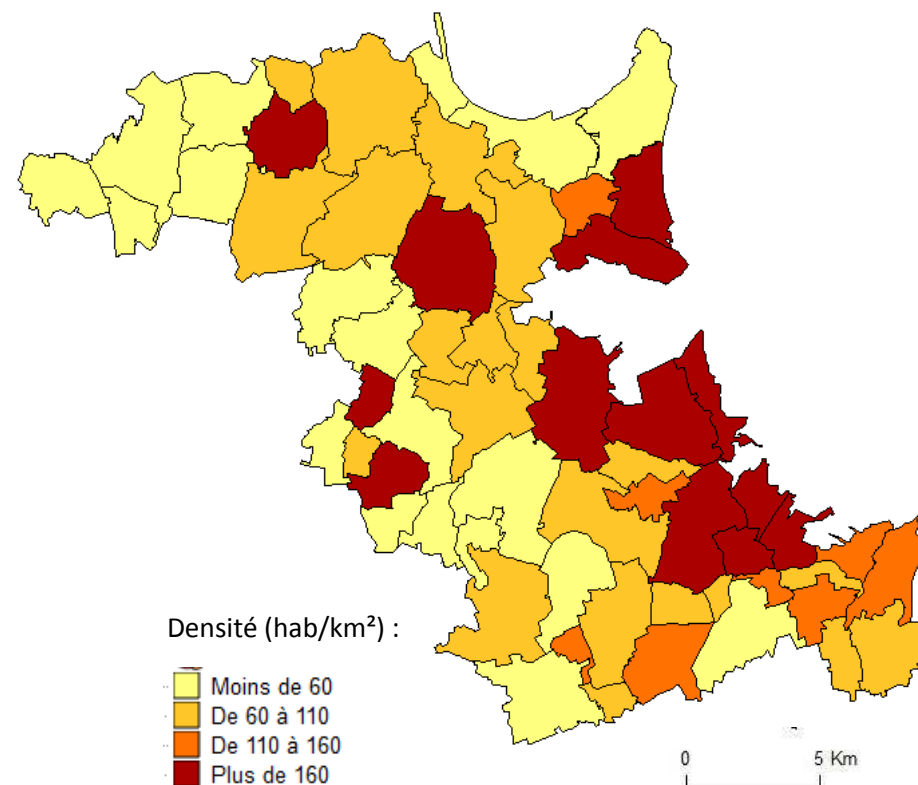
Cependant, la population est inégalement répartie sur le territoire. En effet, **celle-ci se concentre principalement sur la frange Est du territoire, frange qui est en contact avec la CREA.** L'ensemble des communes de cette zone, soit 14 communes sur 61, concentre plus de 45% de la population totale du Pays du Roumois (Cf. cartes 7 et 8 p13). Cette partie du territoire est donc la partie la plus urbanisée et la plus densément peuplée. Exceptée cette zone, la densité de population sur le reste du territoire s'avère être relativement faible.



Carte 8 : Répartition de la population du Pays du Roumois en 2007

Source : INSEE 2007

Réalisation : Stagiaires Polytech'Tours

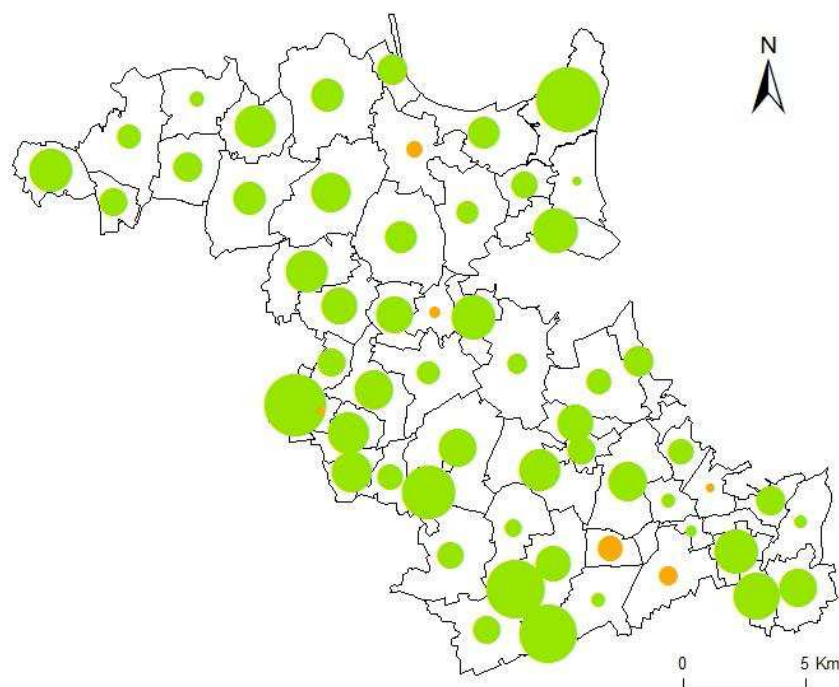


Carte 7: Densité de population par commune sur le Pays du Roumois

Source : INSEE RP 2007

Réalisation : Stagiaires Polytech'Tours

Il semble donc que ce sont ces communes, situées à l'Est du territoire, qui attirent le plus de population sur le territoire du Roumois. En effet, entre 1999 et 2007, les communes de la partie Est mais également Nord du territoire ont accueilli le plus de nouveaux habitants (Cf. carte 10 p14). Il semble que les communes de la partie Ouest du territoire ne soient pas en reste. Bien que ces communes accueillent une population nouvelle moindre que celle des communes de la partie Est, ces communes ne cessent de voir croître de façon importante leur propre population (carte 9 p 13). Il est à noter que peu de communes ont connu une régression de leur population entre 1999 et 2007.



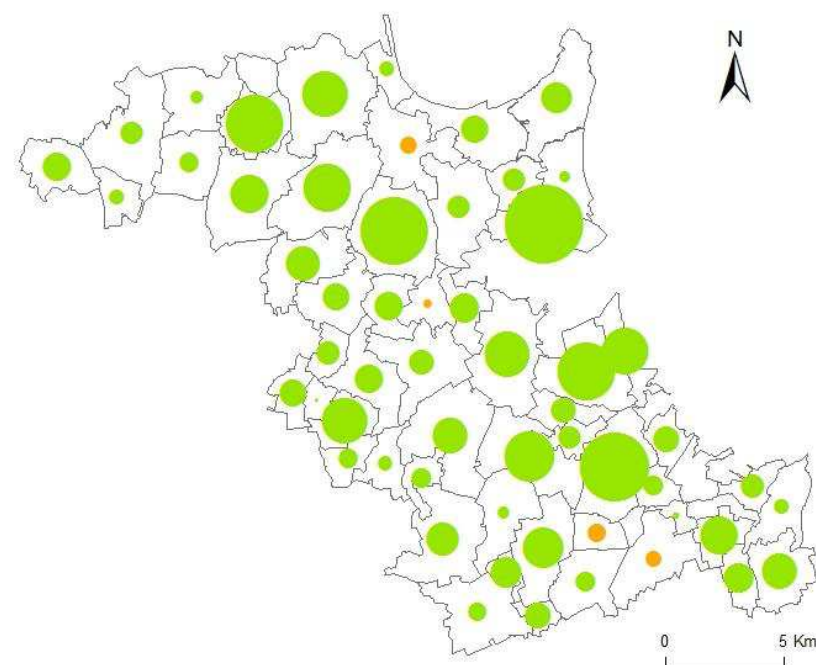
Pourcentage d'évolution de la population en 2007 par rapport à 1999



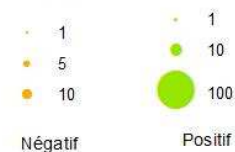
Carte 9 : Evolution de la population par commune entre 1999 et 2007

Source : INSEE, Recensements de la population

Réalisation : Stagiaires Polytech'Tours



Nombre d'habitants supplémentaires en 2007 par rapport à 1999



Carte 10 : Pourcentage d'évolution de la population par commune entre 1999 et 2007

Source : INSEE, Recensements de la population

Réalisation : Stagiaires Polytech'Tours

Ce dynamisme démographique est également dû à **une intensité migratoire importante à la fin des années 90**. En 2007, **25% de la population du Pays du Roumois ne vivait pas dans la même commune de résidence que 5 ans auparavant** (uniquement les personnes âgées de 5 ans et plus sont prises en compte dans ce calcul). La majorité de ces personnes (51%) provient d'un autre département mais de la même région, il s'agit pour une bonne part de **personnes en provenance de la CREA** qui cherchent à s'installer sur le Pays du Roumois.

Quant au nombre de ménages sur le territoire, **celui-ci ne cesse d'augmenter et cette croissance est même supérieure à celle de la population du territoire**. Alors que le nombre de ménage a augmenté de 28% sur l'ensemble du territoire entre 1990 et 2006, la population a augmenté de 12,5 % sur cette même période. Cela amène à une diminution de la taille des ménages sur le Pays du Roumois, passant en moyenne de **3 personnes par ménage en 1990 à 2,6 personnes en 2006**, reflet du phénomène symptomatique de **desserrement des ménages** que connaît actuellement le territoire français et qui touche donc également le Pays du Roumois. On peut expliquer ce desserrement des ménages par divers raisons : diminution du nombre d'enfant par famille, vieillissement de la population (veuvage et tendance au maintien à domicile des personnes âgées), décohabitation (études des jeunes, augmentations du nombre de familles monoparentales, du nombre de divorces, etc.). Le vieillissement de la population et l'arrivée de jeunes couples sans ou avec un seul enfant semblent être les principales raisons qui expliquent ce phénomène de desserrement des ménages sur le territoire. Malgré cela, **le Pays du Roumois conserve une taille de ménage plus importante que les moyennes régionales et nationales**, le Pays comptant 2,6 personnes par ménage en 2006 contre 2,3 et 2,4 personnes par ménage respectivement pour la région et la France. **Le Pays du Roumois possède donc un dynamisme démographique important, caractère propre en général d'un territoire périurbain.**

4. Une démographie dynamique qui influe sur le secteur de l'habitat

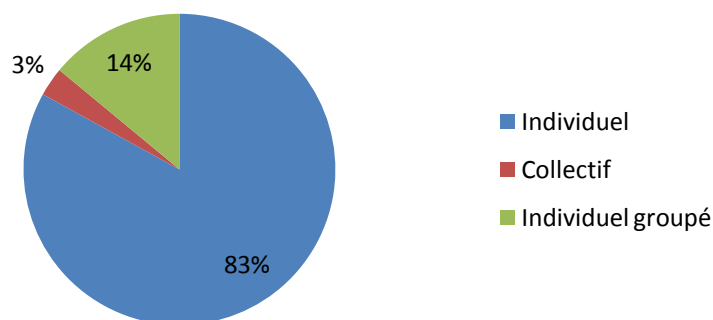
Ce dynamisme démographique induit une **demande forte en logements depuis 1999**. Cette demande est accentuée par le phénomène de desserrement des ménages qui tend à augmenter la proportion de logements construits par rapport à la proportion de nouveaux entrants sur le territoire. Le taux d'accroissement du parc de logements pour le territoire était de 1,05% pour la période 1990-1999 et est passé à 1,6% pour la période 1999-2009. Comme beaucoup de territoires périurbains, le parc de logements du Pays du Roumois est principalement composé de maisons individuelles. En effet, **97% des logements sur le territoire sont des logements individuels**. A titre comparatif, le parc régional est composé à 65% de logements individuels. Ce phénomène s'accompagne en général d'un **taux de propriétaires important**, 81% des personnes étaient propriétaires de leurs logements en 2007 sur le Pays du Roumois. La répartition de ces logements individuels se fait sur l'ensemble du territoire.

Le parc de logements collectifs est quant à lui très faible, représentant seulement **3% du parc de logements totaux**. La répartition de ces logements collectifs est très inégale sur le territoire. Si la Communauté de Communes d'Amfreville-la-Campagne est composée à 99% de logements individuels, la Communauté de Communes du Roumois Nord est composée de 7% de logements collectifs par rapport à son parc total de logements, soit 52,9% du parc de logements collectifs du Pays du Roumois. Et cette répartition inégale s'accroît avec une très grande part des nouveaux logements collectifs construits sur la commune de Bourg-Achard (92%). La répartition des logements locatifs sur le territoire recoupe cette répartition des logements collectifs sur le Pays

Le parc social est lui aussi peu important représentant 5% du parc de résidences principales en 1999. Mais le parc social du Roumois a considérablement augmenté, soit 200 logements entre 1999 et 2006, l'équivalent du tiers des logements en 1999. Cette offre sociale est également répartie sur les grands pôles du territoire. La commune de Bourg-Achard regroupe 135 logements sociaux en 2006, celle de Bourgtheroulde-Infreville 144 logements sociaux et celle de Routot 133 logements, soit 47% du parc de logements sociaux du Pays.

La pression résidentielle sur le territoire peut se mesurer grâce à la vacance des logements. En effet, la vacance des logements est très faible sur le territoire avec seulement 3,7 % de logements vacants en 2007. L'ensemble de ces données concernant l'habitat confirme bien que les dynamiques démographiques et le phénomène de desserrement des ménages sur le territoire sont à l'origine d'une pression résidentielle importante sur le territoire.

Répartition du type de logements pour le Pays du Roumois en 2007

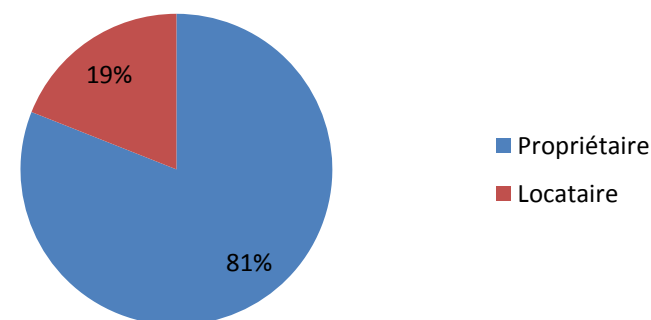


Graphique 3 : Répartition du type de logements pour le Pays du Roumois en 2007

Source : INSEE RP 2007

Réalisation : Stagiaires Polytech'Tours

Répartition du mode d'occupation des logements du Pays du Roumois en 2007



Graphique 4 : Répartition du mode d'occupation des logements du Pays du Roumois en 2007

Source : INSEE RP 2007

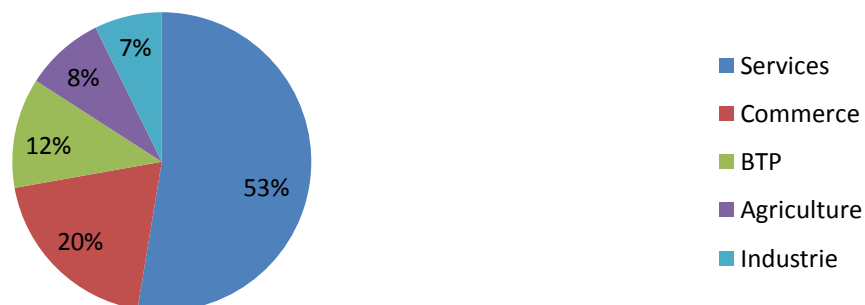
Réalisation : Stagiaires Polytech'Tours

5. Les mutations économiques du Roumois

Le Pays du Roumois compte 20 821 actifs en 2008 pour 7 546 emplois. Quant au département, celui-ci compte 373 842 actifs pour 203 600 emplois. On compte donc à peu près 36 emplois pour 100 actifs sur le territoire du Roumois contre 54 emplois pour 100 actifs pour le département. **Le Pays du Roumois possède donc peu d'emplois par rapport au département de l'Eure au vue de son nombre d'actifs.** C'est aussi le territoire du département qui compte le moins de salariés. Ces emplois sont inégalement répartis sur le territoire. La Communauté de Communes du Roumois Nord possède 43% des emplois totaux du pays, contre 35% des emplois pour la CC de Bourghtheroulde-Infreville et seulement 22% pour celle d'Amfreville-la-Campagne. Le Pays du Roumois connaît un taux d'activité élevé (48,5% contre 45,5% pour la France) et en parallèle, **son taux de chômage s'avère être l'un des plus faibles de la région** (7% des actifs de la région contre 9,6% en Haute-Normandie).

En 2006, la part des emplois majoritaires sur le territoire est celle des **services (52,6%)**. Cela fait de l'économie du Roumois **une économie basée sur le résidentiel. Le commerce et le BTP** représentent ensuite les secteurs les plus pourvoyeurs avec respectivement une part correspondant à **19,6%** et **11,9%** des emplois totales sur le territoire. **L'agriculture (8,6%)** mais surtout **l'industrie (7,3%)** sont les deux secteurs les moins pourvoyeurs d'emplois, synonyme d'un passé non industriel du territoire contrairement à beaucoup de territoires de Haute-Normandie.

Répartition des emplois totaux du Pays du Roumois par secteurs économiques en 2006



Graphique 5: Répartition des emplois totaux du Pays du Roumois par secteurs économiques en 2006
Source : Diagnostic du Rapport de présentation du SCoT du Pays du Roumois, fiche économique
Réalisation : Stagiaires Polytech'Tours

Le Pays du Roumois fut avant tout un territoire agricole, où en 2000, près de 71% de sa superficie était utilisée pour l'activité agricole. Ce chiffre fut relativement élevé mais, comme tout territoire périurbain, **celui-ci connaît une mutation de l'activité agricole sur le territoire**. En effet, on observe ces dernières années une diminution des surfaces agricoles utiles et surtout une diminution du nombre d'exploitants. 12% de l'ensemble des exploitations ont disparu entre 1988 et 2000 alors que dans le même temps la superficie agricole par exploitation a augmenté de 16%. On a donc observé une diminution du nombre d'exploitants et de la superficie globale des terres agricoles, mais une augmentation de la taille des exploitations restantes.

Evolution des emplois du Pays du Roumois		
	1990-2006	
	En effectifs	En %
Tous secteurs	1126	18,5
Agriculture	-278	-31
Industrie	-36	-6,3
BTP	66	8,3
Commerces	197	16,2
Services	1176	91,3

Tableau 1 : Evolution du nombre d'emplois par secteur pour le Pays du Roumois

Source : Diagnostic territorial du SCoT du Pays du Roumois, Fiche économie

Réalisation : Cabinet d'étude PROSCOT

Bien que l'activité agricole reste importante sur le territoire avec 9% de l'emploi total du territoire en 2006 (la moyenne nationale n'est que de 2,5%), **l'emploi agricole a tout de même baissé de 31% entre 1990 et 2006**. A l'inverse, il y a eu **un fort développement des emplois dans le secteur tertiaire et notamment dans le domaine des services**. En effet sur cette même période la part des emplois relatifs aux services a augmenté de 91,6%. Ce développement économique dans le secteur des services est caractéristique **des territoires périurbains** accueillant une population à la recherche d'un haut niveau de services. En effet, concernant les services aux particuliers, il s'agit avant tout d'emplois dans le secteur des services non marchands, c'est-à-dire santé et activités sociales, éducation et administrations publiques. Les services marchands représentent quant à eux une part beaucoup plus faible par rapport aux services non marchands et par rapport au département. Mais si l'évolution du nombre d'emploi dans le secteur des services est importante, c'est avant tout grâce **aux services aux entreprises, et notamment le secteur des transports**. Pour le territoire, il s'agit plus particulièrement des services auxiliaires au transport, c'est-à-dire à l'organisation des flux logistiques. Cela représente même une spécialisation économique du territoire car hormis ce domaine, l'ensemble des autres domaines relatifs aux services aux entreprises semble plutôt souffrir d'une sous-représentation en termes d'emploi à

l'échelle du Pays. Cette spécialisation dans le domaine de la logistique est due à la position stratégique qu'occupe le Pays du Roumois : celui-ci possède sur son territoire un carrefour autoroutier avec l'A28 reliant Tours à Abbeville et l'A13 joignant Paris à Caen (Cf. carte 11 p20).



Illustration 4 : Entreprise de logistique sur la ZAC des Vergers de Quicangrogne à Bourg-Achard
Source : Stagiaires Polytech'Tours



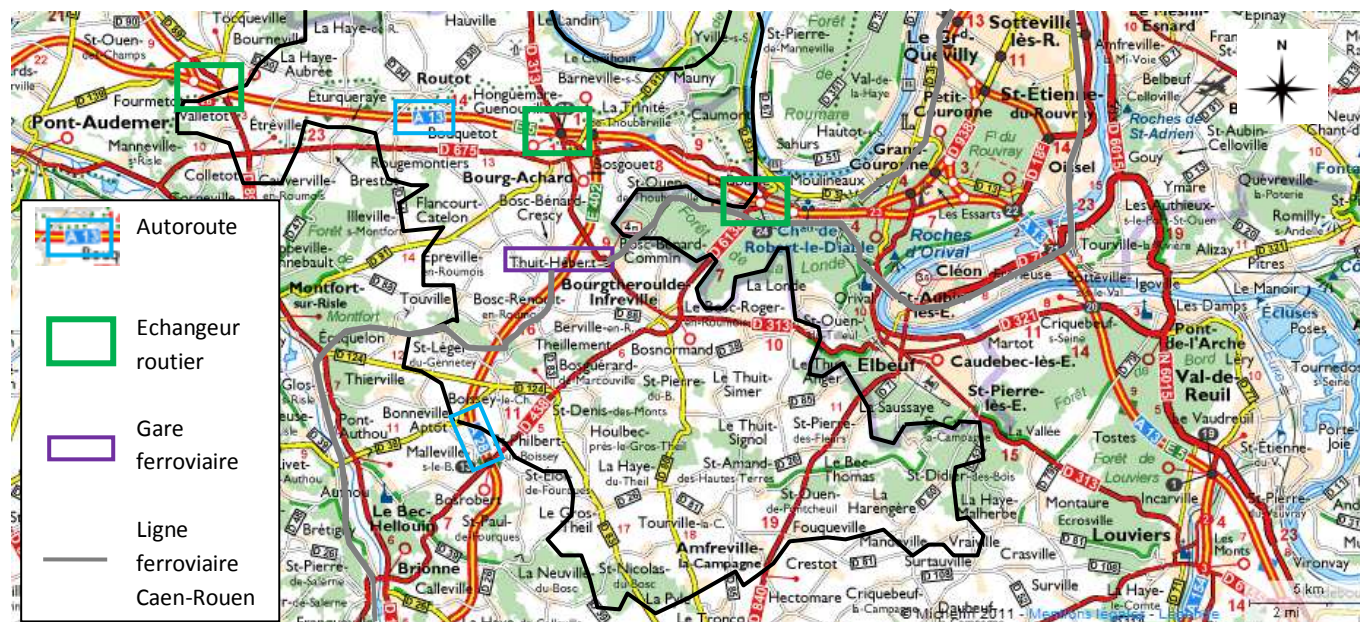
Illustration 3 : Création d'une zone d'activité dédiée à la logistique sur Bourg-Achard
Source : Stagiaires Polytech'Tours

Outre la logistique et l'agriculture, **le domaine de la construction (11,9% des emplois) est un domaine privilégié** sur le Pays du Roumois en termes d'emplois comparativement à la région (à peine 5% des emplois) et celui-ci est en pleine progression (Cf. tableau 1 p18). En effet, on dénombre beaucoup d'emplois relatifs aux secteurs du bâtiment, notamment beaucoup de petits artisans, secteur représentatif de l'économie résidentielle. **Le secteur des commerces est plutôt bien représenté sur le territoire** en termes d'emplois, mais c'est moins le cas en ce qui concerne le nombre d'établissements. Le secteur de l'industrie est, quant à lui, très faiblement représenté sur le Pays du Roumois. **On constate donc que l'économie du territoire a évolué d'une économie plutôt agricole à une économie résidentielle, où près de 55% des entreprises créées depuis 2003 font partie de ce secteur.**

6. Un pays dépendant des territoires voisins

Le Pays du Roumois est soumis à de fortes influences extérieures. **Plus de 70 % des actifs du Pays du Roumois travaillent à l'extérieur du territoire dont près de 50% vers la CREA.** Cela montre l'importance et l'attractivité que peut avoir l'agglomération de Rouen sur le Pays du Roumois. Avec 494 000 habitants, la CREA représente **la première « source » d'emplois extérieure pour le Pays du Roumois.**

L'accessibilité à la CREA est en effet importante et facilite ces migrations pendulaires vers la CREA. Trois échangeurs sur l'A13 peuvent être utilisés par les habitants du Pays du Roumois et permettent de rejoindre Rouen : deux échangeurs payants (celui de Bourneville à 5km à l'Ouest du Pays et celui de Bourg-Achard), et l'échangeur de La Maison Brûlée à l'Est du territoire, seul échangeur gratuit et ayant le plus d'interface avec l'agglomération de Rouen (cf. carte 9). Près de 51% des flux domicile-travail du Pays du Roumois se font en direction de la CREA.



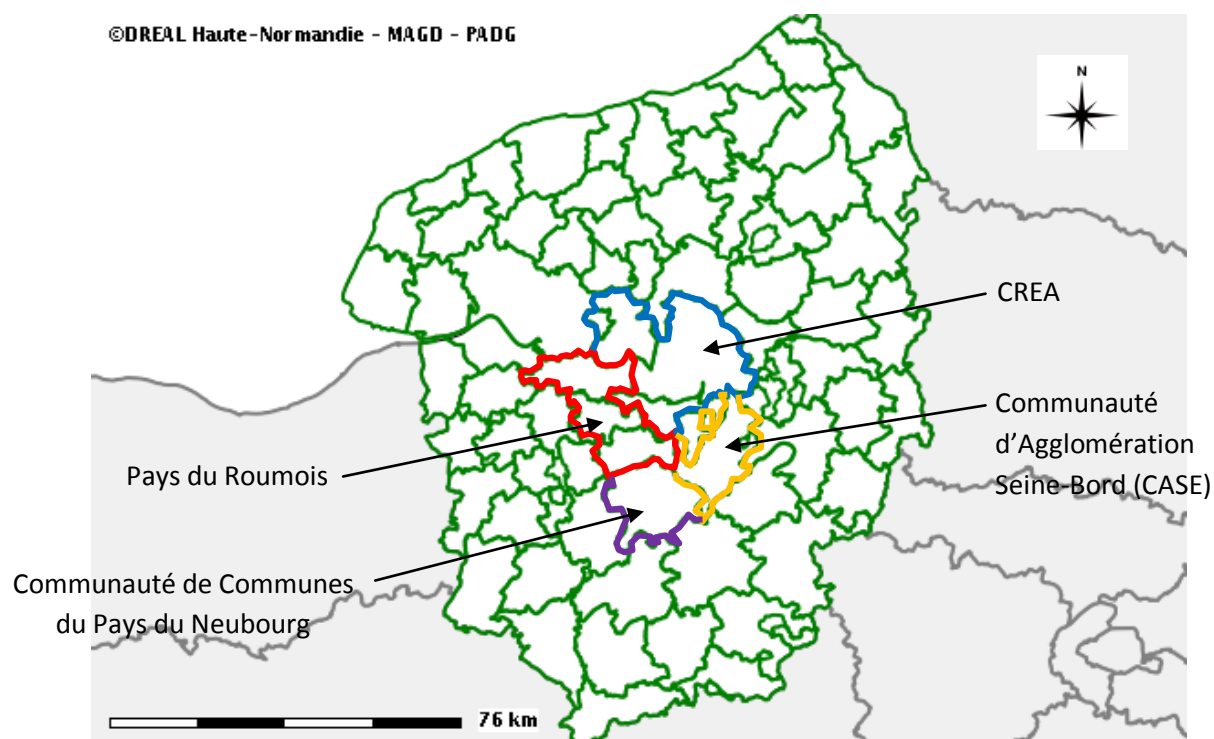
Carte 11: Localisation des principales infrastructures de transport sur le Pays du Roumois

Source : Viamichelin, Schéma de déplacements du Pays du Roumois

Réalisation : Stagiaires Polytech'Tours

Mais bien que la CREA représente la première « source » d'emplois pour le Pays du Roumois, la capacité de celle-ci à fournir de l'emploi pour les habitants du Roumois restera limitée. En effet, si la CREA possède actuellement sur son territoire un peu plus de 230 000 emplois, elle compte également un peu moins de 227 000 actifs. La CREA ne représente donc pas une source d'emplois inépuisable pour le Pays du Roumois et une partie des actifs du Roumois bénéficie de ces emplois à la faveur d'actifs de la CREA travaillant à l'extérieur de celle-ci ou d'actifs au chômage.

La deuxième destination favorable aux flux domicile-travail est la Communauté d'Agglomération Seine-Eure, représentée par les communes de Val-de-Reuil et Louviers, avec 4,7% des flux domicile-travail en provenance du Roumois. Enfin **la troisième « source » d'emplois extérieure importante pour le territoire est la Communauté de Communes du Pays du Neubourg** avec 2,9% des flux domicile-travail en provenance du Roumois. Il existe donc une forte influence de l'agglomération rouennaise sur le Pays du Roumois.



Carte 12 : Localisation des principales EPCI vecteurs d'emplois pour le Pays du Roumois
Source : DREAL Haute-Normandie, réalisation : Stagiaires Polytech'Tours

Il est à noter que **91% de ces déplacements se font par véhicules automobiles et l'offre en transport en commun s'avère quasi inexistante**, se composant de quelques lignes de bus et d'une seule halte ferroviaire. Il s'agit de la gare de Thuit-Hébert qui se trouve sur la ligne Caen-Rouen. Cependant, cette gare est très peu desservie, seuls deux trains quotidiens desservent la gare pour quatre personnes (Cf. carte 11 p20). Bien que la gare de Thuit-Hébert ne représente pas une priorité d'investissement pour la région, elle est pourtant considérée comme un espace stratégique pour le développement de l'activité logistique selon la Directive Territoriale d'Aménagement (DTA) de l'Estuaire de la Seine et rentre dans le cadre des orientations relatives au développement des infrastructures de transports, conférant notamment une nette priorité aux ouvrages ferroviaires selon cette même DTA. C'est pourquoi la gare de Thuit-Hébert pourrait être considérée comme une zone de développement importante.

Le Pays du Roumois est un territoire périurbain en pleine mutation. A la recherche d'un certain cadre de vie et d'un type de paysage rural, bon nombre de personnes, issues en grande partie de la CREA, viennent s'installer sur le Pays du Roumois induisant une dynamique démographique importante. Les attentes de cette nouvelle population, toujours à la recherche d'un haut niveau de services, renforcent l'aspect résidentiel de l'économie du territoire. Le secteur de la logistique joue également un rôle important sur ce territoire à la croisée de deux autoroutes et rentrant dans le cadre du projet du Grand Paris. Face au poids économique de la CREA, le Pays du Roumois reste pour le moins dépendant économiquement de ce territoire. Ces différents points représentent alors de forts enjeux pour le SCoT du Pays du Roumois porté par une structure, le Syndicat d'Aménagement du Roumois (SYDAR).

B. Les documents du SCoT du Pays du Roumois au 18 avril 2010

Le cabinet d'étude Proscot, en charge de l'élaboration de ce SCoT, a produit à ce jour trois documents du SCoT du Pays du Roumois : **le Diagnostic Territorial, l'Etat Initial de l'Environnement et une première version du Projet d'Aménagement et de Développement Durable (PADD)**, réécrite en interne par le SYDAR. Le cabinet d'étude a également produit une première trame de l'Evaluation Environnementale.

Les deux premiers documents, présentés en réunion publique en décembre 2008, exposent les éléments caractéristiques du Pays du Roumois qui permettent de justifier les choix du PADD et dont sont issus les données et constats repris dans la première partie « Un territoire périurbain aux portes de l'agglomération Rouen-Elbeuf-Austreberthe » qui fait office de présentation du territoire. Ils font ressortir des éléments marquants à la base de la stratégie du territoire exposé dans le PADD :

- Une croissance importante de la population depuis les années 60
- Une croissance importante de l'emploi mais moindre que celle de la population, ce qui amènent un taux d'activité élevé mais avec des actifs occupant des emplois extérieurs au territoire
- Un positionnement et un cadre de vie attractif
- Une offre et des équipements en service, en logement, en transport et touristique qui s'avèrent limités et insuffisants
- Un territoire bordé par de nombreuses zones d'intérêt écologique majeures
- Un contexte environnemental non problématique mais qui demande une gestion globale pour améliorer certains points
- Un paysage diversifié avec des ambiances et des cadres de vie variés porteur d'opportunités mais également fragile.

Ces éléments ont représentés des éléments de base pour mener la réflexion visant à définir la stratégie de territoire. Cette première réflexion fut menée, d'octobre à novembre 2008, par un groupe-expert présentant aux élus et aux habitants du Pays trois scénarios différents. Le premier scénario (« Aux jardins de l'agglomération ») prévoyait pour le Pays de poursuivre son organisation en diversifiant son territoire. Le scénario 2 (« La ville à la campagne ») prévoyait pour le Pays d'affirmer son identité à la fois urbaine et rurale. Le troisième scénario (« Home Sweet Home ») prévoyait que le Pays accroche son développement à celui de l'agglomération Rouen/Elbeuf. Le **scénario final est un scénario hybride issu des trois autres**. Celui-ci est défini par trois grands axes et un maillage particulier du territoire avec comme pour principal objectif : **faire du Pays du Roumois un territoire dynamique et solidaire dans un cadre de vie préservé.**

Le premier axe du PADD s'intitule « **Poursuivre la croissance résidentielle tout en respectant le cadre de vie, l'identité rurale et l'environnement du Roumois** » dans lequel sont déclinés les objectifs suivants :

- Préserver des paysages du Roumois
- Permettre à tous de se loger en produisant des logements diversifiés et de qualité
- Ralentir l'urbanisation des terres agricoles
- Préserver les ressources naturelles en mettant en place une Trame Verte et Bleue.

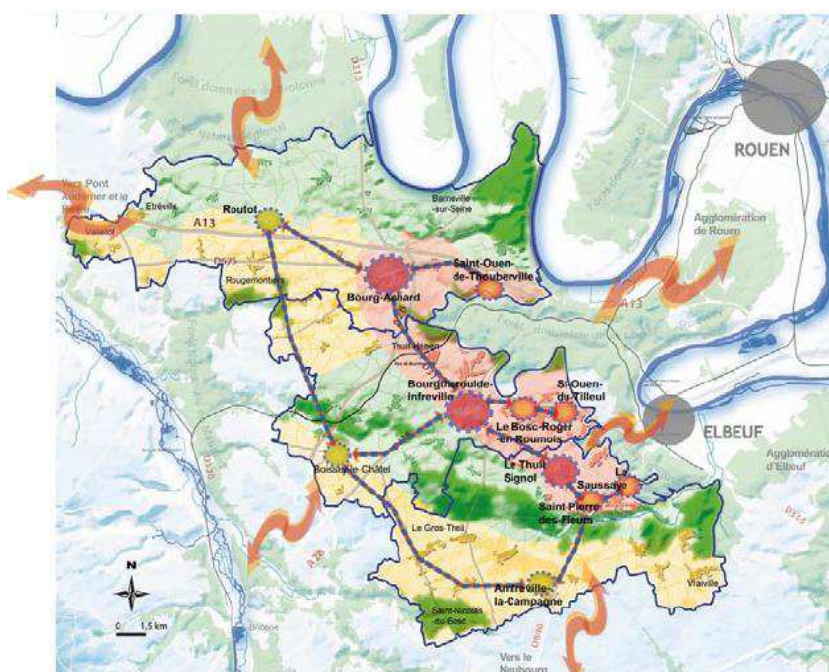
Le deuxième axe est le volet économique du PADD et se nomme « **S'appuyer sur un développement économique de qualité et équilibré** ». Les objectifs qui découlent de cette ambition sont :

- Stabiliser la dépendance économique aux pôles d'emploi extérieurs
- Accompagner le développement du tissu artisanal et commercial
- Mettre en place un schéma des zones d'activités à l'échelle du Pays
- Valoriser les richesses agricoles et touristiques du territoire

Enfin le dernier axe a pour ambition de « **Tourner le Roumois vers l'avenir dans un esprit de cohésion et de solidarité** » avec comme objectifs :

- Répartir les services sur l'ensemble du territoire et les rendre accessibles à tous
- Améliorer les déplacements et réduire l'utilisation de la voiture
- Développer les coopérations entre acteurs du territoire et avec l'extérieur

Cette stratégie s'appuie également sur **un maillage du territoire**. Ce développement se fera selon trois secteurs : **une zone de développement privilégié** où sera concentré le gros du développement du Pays (population, services, etc.), **une zone de transition** à respecter où un accord entre développement et préservation du milieu devra être trouvé et **une zone de vigilance** à préserver où l'accent est mis sur la préservation du paysage et du patrimoine. Le développement dans cette zone sera alors limité. Ce développement s'appuie également sur une multipolarité définie dans le PADD : 3 pôles structurants, 3 pôles d'équilibre et 5 pôles relais. **Les pôles structurants** représentent les principaux moteurs de développement du territoire et leur mise en réseau permet la constitution d'une colonne vertébrale qui équilibre le développement sur le territoire, **les pôles relais** sont à l'interface de ces pôles structurants et de l'agglomération voisine et servent de soutien. **Les pôles d'équilibre** constituent des portes pour les liens avec les territoires ruraux extérieurs (Parc Naturel Régional, Communautés de communes et Pays) et viennent équilibrer le développement du territoire.



Un développement organisé en trois secteurs

- Une Zone de développement à privilégier
- 2 secteurs de transition à respecter
- 2 zones de vigilance à préserver

Un territoire structuré par un maillage de pôles

- 3 Pôles structurants
- 3 Pôles d'équilibre
- 5 Pôles relais

Une coopération renforcée avec l'extérieur

- Des liaisons avec les territoires voisins

Carte 13 : Le maillage stratégique du Pays du Roumois issu du PADD
Source : www.roumois.fr

C. Un territoire porté par le Syndicat d'Aménagement du Roumois

La création du Pays du Roumois s'est faite en 1972 avec la création du Syndicat d'Aménagement du Roumois (SYDAR), Syndicat Mixte composé des Communautés de Communes du Roumois-Nord, de Bourgtheroulde-Infreville, et d'Amfreville-la-Campagne. Le rôle principal de celui-ci est **de coordonner l'ensemble des actions mises en route à l'échelle des trois Communautés de Communes**. Il doit soutenir la création de projets structurants issus de tous les acteurs à l'échelle du Pays dans différents domaines (agriculture, aménagement de l'espace et urbanisme, développement économique et insertion, équipement public, préservation de la ressource en eau et promotion touristique).

Le SYDAR est régi par un comité syndical, instance composée d'élus des trois Communautés de Communes. Pour pouvoir accompagner les décisions prises par ce comité syndical, celui-ci s'appuie sur un conseil de développement, réunissant différents membres représentants de la société civile et une équipe technique chargée d'animer la structure. Ces trois instances se retrouvent divisées au sein de quatre commissions de travail et divers comités de pilotage chargés de suivre et de piloter les différents programmes d'action mis en œuvre pour le territoire.

II. La mission : mise à niveau des documents du SCoT du Pays du Roumois

Ayant la volonté de s'organiser face à l'importance du développement de l'agglomération rouennaise, le Pays du Roumois a lancé en 2008 une procédure d'élaboration du SCoT. Elle a alors confié la réalisation des divers documents qui le composent au cabinet d'études Proscot. Celui-ci a réalisé trois documents : l'Etat Initial de l'Environnement (EIE), le Diagnostic Territorial (DT) et une première version du Projet d'Aménagement et de Développement Durable (PADD), réécrite par le SYDAR. Cependant, la structure a été amenée à se séparer en 2010 du bureau d'études, laissant la démarche d'élaboration du SCoT au stade de traduction des objectifs du PADD en orientations réglementaires du DOO.

C'est dans ce contexte que ce stage a débuté. Il comportait alors deux grandes objectifs : **la mise à niveau des documents du SCoT du Pays du Roumois au regard des lois du Grenelle II** et **l'élaboration des orientations d'aménagement pour le SCoT du Pays du Roumois**, c'est-à-dire la traduction des objectifs du PADD en orientations réglementaires. Pour mener à bien ces objectifs, le cahier des charges stipulait :

- **Analyser les travaux du SCoT** dans le but de relever les manques des documents produits au vu des évolutions législatives
- **Mettre à niveau les documents déjà réalisés**, soit l'Etat Initial de l'Environnement, le Diagnostic Territorial, le PADD et l'Evaluation Environnementale en s'appuyant sur les études du territoire réalisées depuis 2008 ou en apportant des analyses complémentaires
- **Approfondir la problématique de la consommation foncière du territoire** dans le but de définir des objectifs chiffrés de consommation économe de l'espace par micro-territoire
- **Traduire les volontés du PADD en orientations réglementaires** pour constituer la base du Document d'Orientations et d'Objectifs du SCoT du Pays du Roumois

Parce qu'un SCoT se construit avec l'ensemble des élus, la commande du SYDAR demandait également de **rencontrer l'ensemble des élus du Pays du Roumois** afin de comprendre l'enjeu **politique et de mesurer l'ambition des élus pour le SCoT du Pays du Roumois**.

III. Méthodologie du stage

Le Pays du Roumois nous étant au premier abord inconnu, le travail préliminaire fut la découverte et l'appropriation du territoire. Cette appropriation s'est faite via des visites de terrain mais aussi à travers la lecture et la compréhension des documents du SCoT du Pays du Roumois déjà produits. Outre ce travail relatif à la découverte du territoire, il était nécessaire d'approfondir nos connaissances de la démarche SCoT afin de maîtriser celle-ci et ses subtilités. L'ensemble de ce travail préliminaire a permis de mieux cerner les enjeux liés au territoire et à la démarche SCoT, dans le but de pouvoir problématiser ce stage et de définir une méthodologie afin de répondre aux demandes du commanditaire.

A. Problématisation du stage

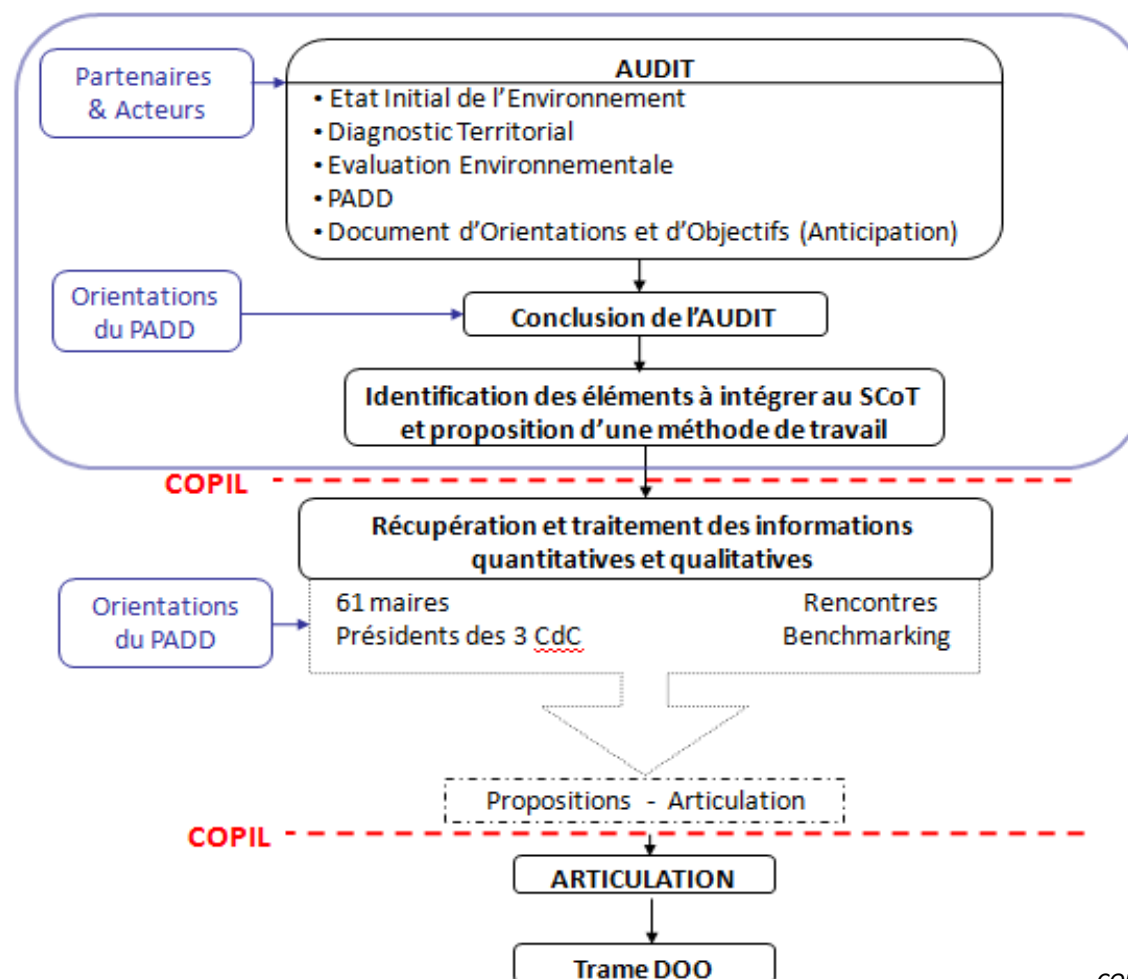
La principale mission de ce stage était de traduire les objectifs du PADD en orientations réglementaires du DOO au regard des lois Grenelle II. Il était également demandé d'aller à la rencontre de l'ensemble des élus du territoire. L'ensemble de ces points sont des éléments importants à prendre en compte puisqu'ils ont amené la formulation de la problématique suivante : **Comment concilier l'ambition des élus, les évolutions législatives et les objectifs du PADD pour constituer une trame du Document d'Orientations et d'Objectifs reflétant au mieux les perspectives de développement du territoire ?**

La deuxième grande mission de ce stage concernait le foncier et l'analyse de sa consommation. La question relative à ce point est de **comprendre comment s'est effectuée la consommation d'espace ces dix dernières années afin de définir des objectifs chiffrés de consommation économe de l'espace cohérents** avec le développement passé du territoire et les ambitions de réduction évoquées dans le Code de l'Urbanisme.

Enfin, il s'avère également important de traiter la question de l'aménagement commercial, thématique mise en avant depuis de nouveaux apports législatifs. Les élus ayant une forte volonté de contrôler l'implantation des commerces sur leurs territoires, de nouveaux outils de planification ont été mis en place donnant les moyens aux élus de répondre à cette requête. A cet effet, on peut se demander **comment organiser l'urbanisme commercial sur ce territoire périurbain** où la population croît mais où les zones de chalandise extérieures au territoire sont importantes.

B. Schématisation du stage

Afin de répondre à la problématique établie précédemment, ce stage a été divisé en trois phases schématisées de la manière suivante :



COPIL = Comité de Pilotage

Schéma 1: Schématisation du stage
Réalisation : Stagiaires Polytech'Tours

La première phase de ce stage a consisté à effectuer **un audit**, c'est-à-dire **une évaluation objective des documents du SCoT déjà produits afin d'en améliorer le contenu**. En effet, les documents produits par le cabinet d'études Proscot datent d'avant 2010, c'est-à-dire avant de nombreuses évolutions législatives qui sont venues modifier le contenu des SCoT. Le SCoT du Pays du Roumois se doit donc de mettre ses documents en conformité avec le Code de l'Urbanisme modifié notamment par les lois Grenelle II de 2010. Cette première phase a consisté à répertorier les différentes évolutions législatives que les documents du SCoT du Pays du Roumois ne prenaient pas en compte, afin de compléter ces documents pour avoir un SCoT grenello-compatible. Cet audit a également été effectué sur le DOO afin d'anticiper le contenu de celui-ci.

Pour réaliser cet audit, **une grille d'évaluation** a été définie comme outil permettant de mettre en relation et d'analyser le contenu des documents du SCoT du Pays du Roumois au regard des attentes du Code de l'Urbanisme, du Code du Commerce, du Code de l'Environnement et du Code Rural, les référentiels d'étude, mais aussi de proposer des solutions pour atteindre ces obligations réglementaires. Les entretiens effectués avec les partenaires institutionnels ont également été pris en compte pour pouvoir souligner les « manques » des documents, vus par un regard extérieur. Les objectifs du PADD ont enfin été pris en compte à la fin de cet audit pour pouvoir prioriser les actions à mener pour améliorer le contenu du SCoT dans le cadre de ce stage.

La deuxième phase du travail a été réalisée en deux temps. Dans un premier temps, **l'ensemble des élus ainsi que les présidents des trois Communautés de Communes du Pays ont été rencontrés**. Une grille d'entretien a été réalisée au préalable afin de recueillir les mêmes informations qualitatives pour l'ensemble des élus dans le but de pouvoir confronter leurs discours. Ces 62 entretiens ont été analysés afin de pouvoir **cerner leur vision du Pays du Roumois et leurs ambitions pour celui-ci**. Dans un deuxième temps, il s'agissait d'apporter **les compléments aux documents du SCoT du Pays du Roumois sur les points manquants identifiés à l'issue de l'audit**. Ces données, plus quantitatives, ont pu être analysées et mises en perspective par rapport aux discours des élus. L'ensemble de ces analyses permet alors de formuler des orientations réglementaires cohérentes avec le territoire et en lien avec le PADD.

Les analyses effectuées pour ce stage étant diverses, la méthodologie utilisée pour réaliser chacune d'entre elles est rappelée en préambule ou dans l'introduction de chaque tome.

La dernière phase du stage a consisté, à partir des analyses effectuées mais surtout des objectifs du PADD et des obligations réglementaires, à **proposer des orientations, afin de constituer une trame du DOO**. Différentes propositions ont été faites, ambitieuses par rapport à ce que demande la loi et ce qui sera réalisable sur le territoire. Ce sera alors au SYDAR de déterminer quelles propositions seront de l'ordre de l'obligation, de la recommandation, pour déterminer le niveau d'ambition de ce document. L'ensemble de ces propositions est formulé à partir des objectifs du PADD et regroupé par thème au sein d'une fiche.

Ainsi l'ensemble de ces trois phases permet de prendre en compte les évolutions législatives (audit), l'ambition des élus (entretiens) et les objectifs du PADD (traduction) pour pouvoir constituer la trame du DOO répondant ainsi à la principale problématique.

C. Rôle des comités de pilotage

A la fin de chaque phase de travail, une présentation a été effectuée devant un comité de suivi composé d'élus et de représentants de la société civile issus des commissions de travail du SYDAR. Trois comités de pilotage ont donc eu lieu durant ce stage : deux comités de pilotage restreints à la fin des deux premières étapes du stage et un comité de pilotage élargi à la fin de celui-ci. Les deux premiers comités de suivi ont eu pour but de ponctuer chaque phase de travail en validant les différents travaux et méthodologies mis en place pour ce stage mais aussi d'orienter le travail à suivre.

Le premier COPIL a permis de **prioriser les problématiques à approfondir** à l'issue de l'audit et qui viendront s'ajouter au diagnostic territorial. Le deuxième COPIL a eu pour but d'**exposer le travail préliminaire d'analyses effectué (analyse de la vision des élus, analyse de la consommation foncière)** en vue de préparer les objectifs chiffrés de réduction de consommation de l'espace.

Le dernier comité de pilotage, quant à lui, a été un comité de pilotage élargi où l'ensemble des élus et partenaires institutionnels rencontrés lors du stage étaient invités. Ce comité a correspondu au rendu d'étude au terme des 3 mois de stage et a permis de **créer le débat autour de la question de la réduction de la consommation du foncier**. Cette présentation fut l'occasion pour les élus d'avoir une première approche des objectifs chiffrés de consommation économe de l'espace pour le SCoT du Pays du Roumois et le SYDAR a ainsi pu mesurer les réactions des élus, mais également des partenaires, afin de pouvoir traiter au mieux cette question délicate.

Ces comités de pilotages furent primordiaux dans la mesure où ils ont permis de mesurer les réactions des élus face au travail fourni et ont permis d'effectuer un travail de pédagogie auprès de ces élus.

D. Apports des rencontres avec les partenaires institutionnels et autres SCoT

En parallèle des phases d'audit et d'entretiens, l'ensemble des partenaires institutionnels et EPCI voisins porteurs d'un SCoT ont été rencontrés. La rencontre des partenaires institutionnels (cf. annexes) a permis d'avoir **un regard critique et extérieur sur le SCoT du Pays du Roumois**. Outre, cet aspect

critique, cela a permis de comprendre le rôle de ces partenaires, généralement personne publique associée dans cette démarche SCoT et quel intérêt chacun portait pour celle-ci, pour mesurer leur degré d'implication au sein du SCoT du Pays du Roumois.

Quant aux autres EPCI porteurs de SCoT, il a été important de les rencontrer pour avoir **un retour d'expérience sur l'élaboration d'un SCoT et notamment sur cette phase de traduction des objectifs du PADD en orientations réglementaires** (SCoT Seine-Eure Forêt de Bord, SCoT du Pays Risle-Charentonne). Ce retour d'expérience s'est porté notamment sur la question de la réduction de la consommation foncière, comment ces SCoT ont mis en place ces objectifs chiffrés, quelle méthode ils ont utilisé, quelles réactions ils ont eu de la part des élus. Même si parfois les démarches de SCoT (SCoT du Pays Entre Seine et Bray, SCoT de la Communauté de Communes du Pays du Neubourg) ne se situaient qu'à la phase de diagnostic, ces rencontres ont permis de recueillir, comme le demande le Code de l'Urbanisme, l'avis des SCoT voisins sur le SCoT du Pays du Roumois.

IV. Explication du rendu

De par la diversité des missions qui ont été effectuées durant le stage, le rendu se divise en différents tomes :

- Le premier tome est le tome **Guide méthodologique et éléments de contextualisation**. Ce tome regroupe l'ensemble des informations importantes pour la compréhension globale du stage et du travail effectué. Il présente le territoire concerné par ce SCoT, la structure porteuse de ce SCoT ainsi que la réflexion et les étapes de ce stage. Il permet de faire le lien entre les différents tomes du stage.

- Le deuxième tome est consacré à l'**Audit des documents du SCoT du Pays du Roumois**. Il explique pourquoi un audit a été effectué, comment celui-ci a été fait et présente les conclusions de cet audit. Il s'attache à mettre en évidence les points à approfondir ou à ajouter dans les documents jusque là produits pour que le SCoT devienne grenello-compatible.

- L'ensemble de ces points à approfondir ont fait l'objet d'analyses. Le troisième tome s'appelle **Analyses complémentaires au SCoT du Pays du Roumois**. Ces analyses complémentaires devant être ajoutées au SCoT sont réunies au sein d'un troisième tome. Six parties forment alors ce tome :

- ❖ Analyse de la consommation foncière (partie I)
- ❖ Zones d'activités économiques (partie II)
- ❖ Document d'Aménagement Commercial (partie III)
- ❖ Equipements et services liés à l'enfance et aux personnes âgées (Partie IV)
- ❖ Evaluation Environnementale (partie V)
- ❖ Transports et déplacements : compléments au diagnostic (partie VI)

- Le quatrième tome présente **L'analyse des entretiens avec les élus du Pays du Roumois**. Il fait la synthèse des discours obtenus auprès des élus et permet de confronter la vision et les ambitions des élus pour leur territoire avec le SCoT face à la réalité du territoire issue des analyses complémentaires.

- Le cinquième et dernier tome présente les **Propositions de traduction des objectifs du PADD en orientations réglementaires**. Il correspond à la future trame du DOO. Ce tome regroupe l'ensemble des fiches de propositions construites à partir des analyses précédentes et des objectifs du PADD.

- Appropriation du territoire
- Appropriation de la démarche SCoT
- Définition de la méthodologie du stage

Travail préliminaire : **Tome 1**

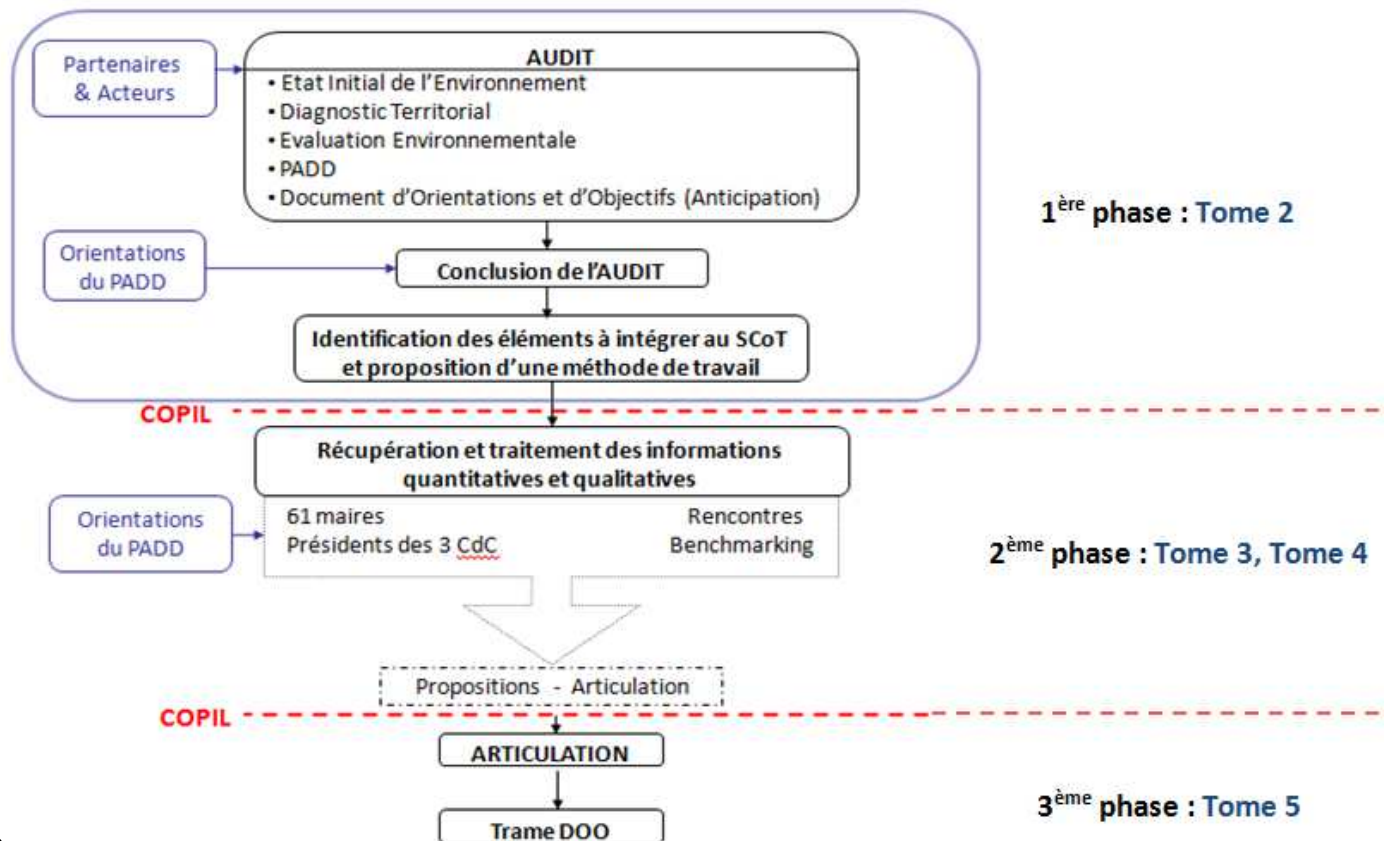


Schéma 2 : Schématisation du stage et tomes correspondants
Réalisation : Stagiaires Polytech'Tours

Table des illustrations

Carte 1 : Les communes du Pays du Roumois.....	4
Carte 2 : Localisation du Pays du Roumois en Haute-Normandie.....	5
Carte 3 : Localisation du Pays du Roumois et du périmètre de l'AURBSE au sein de la Haute-Normandie	6
Carte 4 : Localisation du PNR des Boucles de la Seine Normande en Haute-Normandie	7
Carte 5 : L'intercommunalité dans le PNR des Boucles de la Seine Normande	7
Carte 6 : Le Pays du Roumois dans son environnement géographique	8
Carte 7: Densité de population par commune sur le Pays du Roumois	13
Carte 8 : Répartition de la population du Pays du Roumois en 2007	13
Carte 9 : Evolution de la population par commune entre 1999 et 2007	14
Carte 10 : Pourcentage d'évolution de la population par commune entre 1999 et 2007.....	14
Carte 11: Localisation des principales infrastructures de transport sur le Pays du Roumois	20
Carte 12 : Localisation des principales EPCI vecteurs d'emplois pour le Pays du Roumois.....	21
Carte 13 : Le maillage stratégique du Pays du Roumois issu du PADD	24
 Graphique 1 : Evolution de la population du Pays du Roumois entre 1962 et 2007	11
Graphique 2 : Pourcentage de la population du Pays du Roumois par tranche d'âge en 2007	12
Graphique 3 : Répartition du type de logements pour le Pays du Roumois en 2007	16
Graphique 4 : Répartition du mode d'occupation des logements du Pays du Roumois en 2007	16
Graphique 5: Répartition des emplois totaux du Pays du Roumois par secteurs économiques en 2006.....	17
 Illustration 1 : Un paysage bocager et forestier au Nord du territoire.....	9
Illustration 2 : Un paysage ouvert au Sud du territoire	9
Illustration 3 : Création d'une zone d'activité dédiée à la logistique sur Bourg-Achard.....	19
Illustration 4 : Entreprise de logistique sur la ZAC des Vergers de Quicangrogne à Bourg-Achard	19
 Tableau 1 : Evolution du nombre d'emplois par secteur pour le Pays du Roumois.....	18

Schéma 1: Schématisation du stage	28
Schéma 2 : Schématisation du stage et tomes correspondants	33

Bibliographie-Webographie

Cette bibliographie-webographie reprend toute les références utilisées pour la rédaction de ce rapport.

✓ *Documents produits par le SYDAR*

- Diagnostic – SCoT du Pays du Roumois, mars 2008
- Etat Initial de l'Environnement – SCoT du Pays du Roumois, mars 2008
- Projet d'Aménagement et de Développement Durables – SCoT du Pays du Roumois, mars 2008
- Compte Rendu de la réunion publique pour la présentation du Diagnostic et de l'EIE du Pays du Roumois
- Débats publics et en Communautés de Communes sur la présentation du PADD (ppt, affiche, brochure, compte rendu, annexes, analyses de questionnaires sur le SCoT), Novembre-Décembre 2010
- Débat du Comité Syndical du SYDAR sur le PADD (ppt, compte-rendu du débat, PADD version document de travail mai 2010), 21 avril 2010
- Présentation du Document préparatoire au PADD du SCoT du Pays du Roumois (2 ppt), 23 février 2010
- 13 réunions publiques sur les scénarios de développement et le positionnement stratégique du Roumois (ppt, affiche, brochure, compte-rendu), mai-juin 2009
- Porté à connaissance de l'Etat sur la révision du Schéma directeur et le Schéma de Cohérence territoriale du Roumois, octobre 2008
- Premier séminaire du SCoT du Pays du Roumois, présentation du Diagnostic et de l'EIE (invitation, ppt SCoT, ppt Diagnostic approche thématique, ppt Diagnostic approche transversale, ppt présentation du Diagnostic et de l'EIE, fiche reprenant les éléments marquants du Diagnostic et de l'EIE, compte-rendu du 1er séminaire), 24 septembre 2008
- Réunion de lancement du SCoT du Pays du Roumois (ppt, affiche, compte-rendu), 12 décembre 2007
- Schéma Local de Déplacements du Pays du Roumois, septembre 2010
- Rapport d'étude, Opération collective de Modernisation du Commerce du Commerce et de l'artisanat, février 2005

- Schéma de Services du Pays du Roumois, décembre 2006
- Schéma Directeur du Roumois, 1998
- Schéma Directeur d'Aménagement et d'Urbanisme, Plan d'aménagement rural, 1975
- Etat des lieux sur la gestion de la protection de la ressource en eau et de ses milieux associés, août 2010

✓ **Autres SCoTs**

- Schéma de Cohérence Territoriale du Pays du Vexin Normand, Syndicat Mixte du Pays du Vexin Normand
- Schéma de Cohérence Territoriale du Pays de Conches, Communauté de Communes du Pays de Conches
- Schéma de Cohérence Territoriale Seine-Eure Forêt de Bord, Syndicat Mixte du SCoT Seine-Eure Forêt de Bord
- Schéma de Cohérence Territoriale Marne, Brosse et Gondoire, Syndicat Intercommunal d'Etude et de Programmation du secteur III de Marne-la-Vallée
- Schéma de Cohérence Territoriale Eure Madrie Seine, Communautés de Communes Eure Madrie Seine
- Schéma de Cohérence Territoriale de l'agglomération bisontine, Syndicat Mixte du SCoT de l'agglomération bisontine
- Schéma de Cohérence Territoriale du Pays de Saint-Brieuc, Syndicat Mixte du Pays de Saint-Brieuc
- Schéma de Cohérence Territoriale de la région urbaine de Grenoble, Etablissement Public du SCOT de la Région Urbaine de Grenoble
- Schéma de Cohérence Territoriale du Pays de Brest, Syndicat Mixte du Pays de Brest
- Schéma de Cohérence Territoriale de l'agglomération toulousaine, Syndicat Mixte d'Etude de l'Agglomération Toulousaine
- Schéma de Cohérence Territoriale Sud Loire, Syndicat Mixte du SCoT Sud Loire
- Schéma de Cohérence Territoriale du Pays Clermontois – Plateau Picard, Le Syndicat Mixte Clermontois Plateau Picard
- Schéma de Cohérence Territoriale du Pays Risle Charentonne, Syndicat Mixte du Pays Risle-Charentonne

- Schéma de Cohérence Territoriale des Rives du Rhône, Syndicat Mixte du SCoT des Rives du Rhône
- Schéma de Cohérence Territoriale de l'Alsace du Nord, Syndicat Mixte du SCoT de l'Alsace du Nord
- Schéma de Cohérence Territoriale de Lens-Liévin et Hénin-Carvin, Syndicat Mixte du SCoT de Lens-Liévin et Hénin-Carvin
- Schéma de Cohérence Territoriale du Grand Albigeois, Syndicat du SCoT du Grand Albigeois
- Schéma de Cohérence Territoriale du Grand Douaisis, Syndicat Mixte du SCoT du Grand Douaisis

✓ **Ouvrages**

- Protéger les espaces agricoles et naturels face à l'étalement urbain, Conseil général de l'agriculture, de l'alimentation et des espaces ruraux et Conseil général de l'environnement et du développement durable, mai 2009
- Prendre en compte l'agriculture et ses espaces dans les SCoT, CERTU, mai 2009
- Le Schéma de Cohérence Territoriale contenu et méthode, CERTU, juin 2003
- Charte pour une gestion économe de l'espace eurois (Ensemble engageons nous), CA 27 et DDTM 27, juin 2011
- Directive territoriale d'Aménagement de l'Estuaire de la Seine, Services de l'Etat, 12 juillet 2006
- Charte 2001-2011, Parc Naturel régional des Boucles de la Seine Normande, juillet 2001
- Plan de Parc, Parc Naturel régional des Boucles de la Seine Normande, juillet 2001
- Définition d'une méthode pour l'évaluation des SCoT au regard des principes du développement durable et construction d'indicateurs environnementaux, DIREN Languedoc-Roussillon, décembre 2004
- Guide méthodologique pour l'évaluation environnementale d'un SCoT, DIREN des Pays de la Loire, novembre 2007
- L'évaluation environnementale des documents d'urbanisme, DIREN Bretagne, juin 2006
- Ville dense, ville diffuse : les deux faces de l'urbanisation, CERTU, Jean Charles CASTEL, 30 Juillet 2010

- Compte rendu d'activité 2010, Programme partenarial de travail 2011, Agence d'Urbanisme de Rouen, Boucles de Seine et Eure, 24 janvier 2011
- Interscot, MUE : Modes d'usages de l'espace, Missions et méthodologie, Agence d'Urbanisme de Rouen, Boucles de Seine et Eure
- 40 ans de Dynamiques de la population et de l'emploi, Agence d'Urbanisme de Rouen, Boucles de Seine et Eure, 2010
- Rapport d'activité 2009, Etablissement Public Foncier de Normandie, juillet 2010
- Programme Pluriannuel d'interventions 2007-> 2011, Etablissement Public Foncier de Normandie, 10 juillet 2007
- Le marché foncier normand à destination de l'habitat individuel, Etablissement Public Foncier de Normandie, novembre 2010
- Analyse de la consommation du foncier par typologie d'habitat à l'aide des surfaces de terrains de la base Sitadel, Direction régionale de l'Environnement, de l'Aménagement et du Logement (DREAL)
- Le marché foncier d'entreprises - consommation et production d'espaces d'activités dans l'Eure en 2007, Chambre de Commerce et d'industrie de l'Eure
- Les zones d'activités économiques, Agence d'Urbanisme de l'agglomération de Besançon
- Etude sur les besoins fonciers et immobiliers des entreprises artisanales, Chambre de métiers et d'artisanat de l'Eure et département de l'Eure, décembre 2009
- Schéma de développement des zones d'activités 2006-2009, Pays de Redon et Vilaine
- Les zones agricoles protégées : figer de l'espace agricole pour un projet agricole ou organiser le territoire pour un projet urbain ?, José Serrano et Gisèle Vianey, 2007
- Quel équilibre entre urbanisation et préservation des espaces agricoles périurbains ? Le cas d'une agglomération moyenne, José Serrano
- De l'étalement urbain à l'émiettement urbain, Jean Charles Castel, 2007
- Quel commerce pour demain ?, la vision prospective des acteurs du secteur, cahier de la recherche n°271, Phillipe Moatti, Pauline Jauneau, Valerie Lourdel (Centre de Recherche pour l'Etude et l'Observations des conditions de vie), novembre 2010

- Dossier Urbanisme Commercial, Cahier détachable du Mensuel Intercommunalités n°135, Assemblée des Communautés de France (AdCF), juin 2009
- Réforme de l'Urbanisme Commercial, Et si l'Urbanisme faisait loi ?, Dossier, Intercommunalités n°153, Assemblée des Communautés de France (AdCF), février 2011
- Schéma de Développement Commercial de l'Eure, Département de l'Eure, 2004
- Schéma de développement Commercial de l'Agglomération Rouen-Elbeuf, Syndicat mixte pour le SCoT de Rouen-Elbeuf et Chambre de Commerces et d'industrie de Rouen et d'Elbeuf, mars 2008
- Stratégie Commerce-Artisanat, Diagnostic Orientations Programme d'actions, Pays de Brocéliande, Cibles&Stratégies, mars 2008
- Le Document d'Aménagement Commercial, Agence d'urbanisme et de développement de la vallée de l'Oise, juillet 2010

✓ **Sites internet**

- www.roumois.fr, site du SYDAR
- www.legifrance.gouv.fr/, site officiel des textes de la législation française
- www.insee.fr, site de l'Institut National de la Statistique et des Etudes Economiques
- www.aurbse.org/, site de l'Agence d'Urbanisme de Rouen et des Boucles de Seine et Eure
- www.spanc.fr/, site de l'assainissement non collectif
- www.lemoniteur.fr/179-innovation-produits/article/actualite/692567-pollutec-l-assainissement-autonome-par-microstations-et-filtres-plantes, article relatif à l'assainissement autonome
- www.attractivité27.fr, site de la CCI de l'Eure
- www.eureka27.fr, site de la CCI de l'Eure
- www.sme76.fr/, comité d'Expansion Economique de la Seine Maritime
- www.eau-assainissement.com, Ingénieurs conseils
- www.la-crea.fr, site de la communauté d'agglomération de Rouen-Elbeuf-Austreberthe

Annexes

Annexe 1 : Cahier des charges du commanditaire.....	I
Annexe 2 : Liste des personnes rencontrées.....	III
Annexe 3 : Note de Problématique.....	V
Annexe 4 : Compte-rendu du premier COPIL.....	XI
<u>Annexe 5 : PowerPoint du premier COPIL</u>	
<u>Annexe 6 : PowerPoint du deuxième COPIL</u>	
<u>Annexe 7 : PowerPoint du rendu d'étude</u>	

Annexe 1 : Cahier des charges du commanditaire

STAGE de groupe SCoT

Avril 2011

Elaboration des orientations d'aménagement du SCoT du Pays du Roumois

FICHE METHODOLOGIQUE

Missions fixées dans la fiche de stage

Analyser les travaux du SCoT et révéler les manques au regard des évolutions législatives intervenues ces derniers mois (Loi Grenelle, loi de Modernisation de l'économie, loi de modernisation agricole). Les points identifiés concernent principalement la consommation du foncier, l'urbanisme commercial, l'aménagement numérique et les continuités écologiques (trame verte et bleue)

Mettre à niveau les documents déjà réalisés (Diagnostic, EIE, PADD et évaluation environnementale). En s'appuyant notamment sur les éléments issus des études de territoire réalisés depuis 2008 (schéma de déplacements, schéma de zones d'activités, schéma de services, stratégie touristique, états des lieux de la ressource en eau...)

Approfondir la problématique de la consommation foncière du territoire et croiser l'analyse avec les capacités foncières inscrites dans les documents d'urbanisme communaux (PLU, POS et cartes communales). Cette analyse se fera dans le but de proposer, aux élus, des objectifs de consommation d'espace par micro-territoire (communes ou EPCI, polarités)

Traduire les volontés du PADD en orientations réglementaires qui constitueront la base du Document d'Orientations et d'Objectifs du SCoT (partie opposable aux documents d'urbanisme). Cette étape se concrétisera par un séminaire ouvert aux élus et partenaires du Pays

Phase 1 - Appropriation du territoire Prise de connaissance du territoire (approche de terrain) Recherche sur la démarche SCoT (code de l'urba, benchmark) Rencontre avec quelques acteurs et partenaires du SYDAR Appropriation des études du territoire (Diag, EIE, divers étude...) Positionnement de la structure		
Phase 2 - Audit de la démarche et du document Apport des évolutions législatives (Grenelle, LME...) Confrontation documents réalisés et attendus Proposition d'une méthodologie pour la suite notamment rencontre avec les élus point avec le Comité de suivi composé d'élus du territoire	sem. 4	
Phase 3 - Compléments aux documents du SCoT Compléments au Diag, EIE, PADD Analyse territoriale Rencontre avec l'ensemble des maires du territoire (enquête) Réalisation d'une fiche synthétique par commune point avec le comité de suivi (présentation compléments et méthodo pour la suite)	sem. 8	
Phase 4 - Traductions objectifs du PADD en DOO Plusieurs propositions par thématiques, suivant l'endroit où l'on place le curseur (territoire plus ou moins ambitieux) Séminaire de travail Elus-Partenaires sur 1/2 journée	sem. 11	

METHODOLOGIE NON LINEAIRE

Annexe 2 : Liste des personnes rencontrées

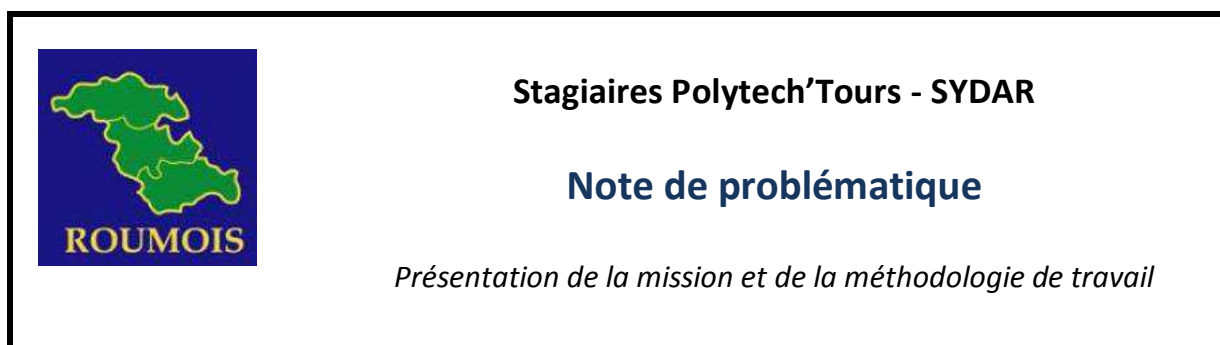
Elus du Pays rencontrés			
Nom	Titre	Nom	Titre
Gilbert DOUBET	Maire d'Amfreville la Campagne	Jacques BENOÎT	Maire de Honguemare-Guenouville
Claude DUMONT	Maire de Barneville sur Seine	Jean BAUER	Adjoint au maire de Honguemare-Genouville
Véronique HERVIEUX	Maire de Berville en Roumois	Damien PIERRARD	Maire d'Houlbec près le Gros Theil
Noël BERTHOU	Maire de Boissey le Châtel	Fernand LENOIR	Maire de la Harengère
Michel LECLERC	Maire de Bosc Bénard Crésy	Alain VIVIEN	Maire de La Haye Aubrée
Céline MAROUARD	Maire de Bosc Renoult en Roumois	Bernard PORTE	Maire de La Haye du Theil
Philippe VANHEULE	Maire de Bosc Roger en Roumois	Pierre LERCIER	Maire de La Haye de Routot
Jacques AUVARD	Maire de Boscbénard Commin	Alain PICOUAYS	Maire de la Pyle
Dominique ROUAS	Maire de Bosgouët	Didier GUERINOT	Maire de la Saussaye
Michel CARBONNIER	Maire de Bosguérard de Marcouville	Robert BANNWARTH	Maire de La Trinité de Thouberville
Marie DEPIERRE	Maire de Bosnormand	Véronique LAGUERRE	Maire du Bec-Thomas
Joel GRAINVILLE	Maire de Bouquetot	Laurent VALLEE	Maire du Gros-Theil
Claude HURABIELLE	Maire de Bourg-Achard	Michel DEZELLUS	Maire du Landin
Jean-Pierre DENIS	Adjoint au maire de Bourg-Achard	Dominique MEDAERTS	Maire de Mandeville
Bruno QUESTEL	Maire de Bourgtheroulde	Charly NOEL	Mairie de Mauny
Michel LALLEMAND	Maire de Caumont	Robert MAQUAIRE	Maire de Rougemontier
Jean-Paul TROTTIER	Maire de Cauverville en Roumois	Bernard VINCENT	Maire de Routot
Michel MASSON	Maire d'Epreville en Roumois	Fabien ARTAUD	Maire de St Amand des Hautes Terres
Monique MOUILLIERE	Maire d'Etreville	Jean MESLIN	Maire de St Cyr La Campagne
Didier CAILLOUEL	Maire d'Eturqueraye	Rémy MORAINVILLE	Adjoint au maire de Saint Denis des Monts
Nicolas BOULEIS	Maire de Flancourt Catelon	Joël BAUDE	Maire de St Didier des Bois

Elus du Pays rencontrés		Partenaires institutionnels	
Nom	Titre	Nom	Titre
Jean-Jacques LEBRETON	Maire de St Meslin du Bosc	Paul FERLIN	Diren de Haute-Normandie (retraité)
Eric EDOUIN	Maire de St Nicolas du Bosc	Hervé OLLIVIER	Agence d'Urbanisme de Rouen et des Boucles de la Seine et Eure
Daniel DUVAL	Maire de St Ouen de Pontcheuil	Matthieu LEULLIER	Agence d'Urbanisme de Rouen et des Boucles de la Seine et Eure
Jacques LOISEAU	Maire de St Ouen de Thouberville	Sarah KRIKORIAN	Communauté de l'Agglomération de Rouen, d'Elbeuf et de l'Austreberthe
Pierre-Louis BRAU	Maire de St Ouen du Tilleul	BIHAN POUDEC	Chambre de Commerce et de l'Industrie de l'Eure
Claude DUCHEMIN	Maire de St Philbert sur Boissey	LECERF	Chambre de Commerce et de l'Industrie de l'Eure
Franck HAUDRECHY	Maire de St Pierre de Bosguérard	Sandrine VANDENBEELE	Chambre d'Agriculture de l'Eure
Christian GREBOVAL	Maire de St Pierre des Fleurs	Roxana MARUNTEL	Chambre des Métiers et de l'Artisanat de l'Eure
Jean-Marie GUENIER	Maire du Theillement	Delphine MARY	Direction Départementale des Territoires
Hélène PIEROZAK	Adjointe au maire de Theillement	GOILLOT	Direction Départementale des Territoires
Christine VAN DUFFEL	Maire de Thuit-Anger	Laetitia ROUBAUD	Conseil Général de l'Eure
Daniel HUE	Maire de Thuit-Hébert	Laetitia SAVARY	Communauté de Communes du Plateau du Neubourg
Thierry JARDEL	Adjoint au maire de Thuit-Hébert	Madame GOSSOIN	Communauté de Communes du Plateau du Neubourg
Phillipe MARI	Adjoint au maire de Thuit-Hébert	Stéphane JOT	Syndicat Mixte du pays entre Seine et Bray
Daniel LEHO	Maire de Thuit-Signol	Cyrille QUEFFEULOU	EPFN
Jean LECLUSE	Maire de Thuit-Simer	Véronique BOCQUET	PNR des Boucles de la Seine Normande
Gérard LEMOINE	Maire de Tourville la Campagne	François-Marie MICHAUX	Conseil Régional Haute-Normandie
Hervé LESORT PAJOT	Adjoint au maire de Tourville la Campagne	Fabien PELAPRAT	Syndicat Mixte pour le SCOT Seine Eure Forêt de Bord
Hervé CAILLOUEL	Maire de Valletot	Camille MOREL	Syndicat mixte du Pays Risle-Charentonne
Josette GUERET	Maire de Voiscreville	Elus du Pays rencontrés	
Jacky PAUMIER	Maire de Vraiville	Germain LEBORGNE	Maire de St Germain de Pasquier
Jean QUETIER	Communauté de communes de Bourgtheroulde	Philippe ROMAIN	Maire de St Léger du Gétetey
Didier LEMOINE	Maire de Fouqueville	Jean-Pierre DELAUNE	Maire de Hauville

Annexe 3 : Note de Problématique

A l'attention de M. Questel,

le 05/05/2011



1. Contexte de la mission

Le SCoT est un projet de territoire, il reflétera la politique commune du Roumois pour les 20 prochaines années dans une logique de développement durable. Il permettra de répondre aux besoins actuels et futurs du territoire. Il s'agit d'un document à valeur juridique qui s'imposera aux documents d'urbanisme à une échelle inférieure au Pays (PLU, carte communale, ...).

Le SCoT du Roumois a été commencé en 2007. Le bureau d'études PROSCOT en avait la charge. Celui-ci n'ayant pas répondu aux attentes du Pays, sa mission a été arrêtée après qu'il ait réalisé le rapport de présentation et le PADD. Le SYDAR a donc fait appel à **un groupe de stagiaires pour le poursuivre et notamment effectuer la phase de traduction des objectifs du PADD en orientations réglementaires.**

C'est dans ce contexte que nous avons débuté notre stage. Etant des étudiants extérieurs au territoire, un regard objectif et naïf pourra être apporté sur les documents réalisés. Les échanges seront facilités avec les élus.

2. Problématiques

Depuis notre arrivée au SYDAR, nous nous sommes imprégnés du territoire et avons pris connaissance des documents réalisés ainsi que de la démarche SCoT. Puis, nous avons réfléchi à la suite de notre mission, ce qui nous a amené aux problématiques suivantes :

Comment concilier les volontés des élus, les évolutions législatives, ainsi que les objectifs du PADD pour arriver à constituer une trame du DOO reflétant au mieux les perspectives d'avenir du développement du territoire?

Pour cela,

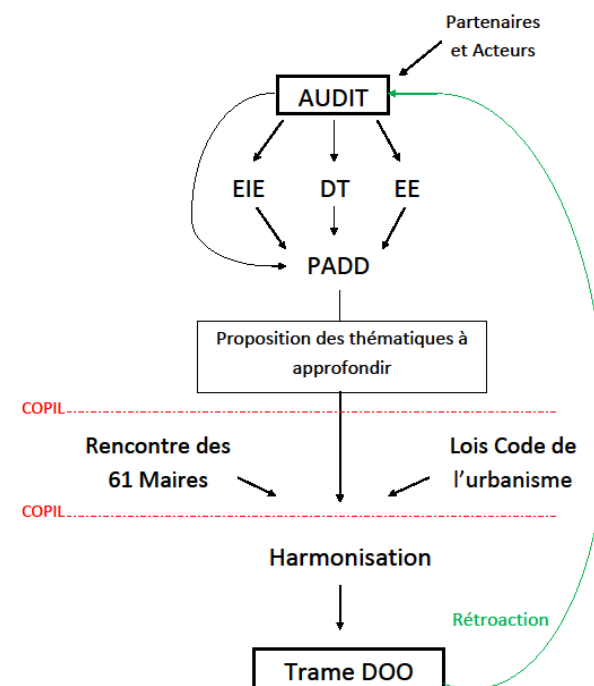
- Par quels moyens établir les thématiques à approfondir ?
- Comment connaître les volontés des élus et les confronter ?
- Comment pour constituer une trame du DOO la plus appropriée au territoire ?

Qu'est-ce qui est prioritaire à développer dans le SCoT du Roumois et comment le développer ?

3. Démarche et méthodologie

Après nos lectures diverses, nous nous sommes penchés sur les différentes lois approuvées ces deux dernières années (Grenelle, Loi de Modernisation de l'Economie, Loi de Modernisation de l'Agriculture et de la Pêche, projet de loi Piron-Ollier).

Nous sommes en mesure aujourd'hui de vous présenter notre **méthodologie de travail** pour la suite. Nous l'avons représentée sous forme de schéma :



i) Audit des documents constitutifs du SCoT

La première étape de notre travail consiste à **réaliser un audit**. Il nous permettra de dégager les points forts et les points faibles des documents réalisés, ainsi que les éléments non conformes. Le but est, à terme, de pouvoir **compléter les documents**.

Nous avons élaboré un outil pour cet audit. Il prend la forme de **plusieurs tableaux** (un par document) que nous vous présentons ci-dessous. Notre référentiel de base est la loi. Nous utiliserons également le benchmarking pour comparer le SCoT du Roumois avec d'autres SCoT, afin de situer son niveau d'approfondissement sur les différentes thématiques.

Tableau général d'Audit des documents

Documents	Etat
EIE	fait
DT	fait
EE	très incomplet
PADD	fait
DOO	non fait

Les tableaux propres aux documents sont complétés partiellement par des exemples, visant à comprendre leur utilisation, et seront complétés totalement d'ici la rencontre avec le COPIL.

Tableau d'Audit de l'Etat Initial de l'Environnement (non exhaustif)

loi/ article et mot clé	Etat	Doit être fait	Peut être fait	Possibilité de complément	Commentaires
Article R*122-2 (Décret n°2007-1586 du 8 novembre 2007) Le rapport de présentation :[...]	Réalisé	Oui		Document réalisé contenant les informations demandées	
3° Analyse l' état initial de l'environnement et les perspectives de son évolution en exposant, notamment, les caractéristiques des zones susceptibles d'être touchées de manière notable par la mise en oeuvre du schéma ;					
Article R*122-2 (Décret n°2007-1586 du 8 novembre 2007) Le rapport de présentation :[...]	Réalisé	Oui		Articulation explicité avec la plupart des autres documents d'urbanisme. Manque la prise en compte du Plan Climat Energie Territorial de l'Eure	Plan actuellement en cours de révision au Conseil Général
2° Décrit l' articulation du schéma avec les autres documents d'urbanisme et les plans ou programmes mentionnés à l'article L. 122-4 du code de l'environnement avec lesquels il doit être compatible ou qu'il doit prendre en considération ;					

Cette phase d’audit sera terminée d’ici le premier COPIL. Notre tableau aura été exploité afin d’identifier les problématiques les plus importantes. Celles-ci, après avoir été argumentées, seront soumises au COPIL qui validera ou non nos choix. Cela déterminera notre direction de travail pour la suite.

ii) Entretiens avec les élus et confrontation

Un questionnaire sera réalisé au vu des conclusions de l’audit et nous l’utiliserons lors des entretiens avec les 61 maires à partir de la semaine 5. Il sera soumis aux membres du COPIL pour approbation et/ou modifications. Par la suite, une fiche synthétique par commune sera faite. Celles-ci nous permettront de confronter les informations plus facilement.

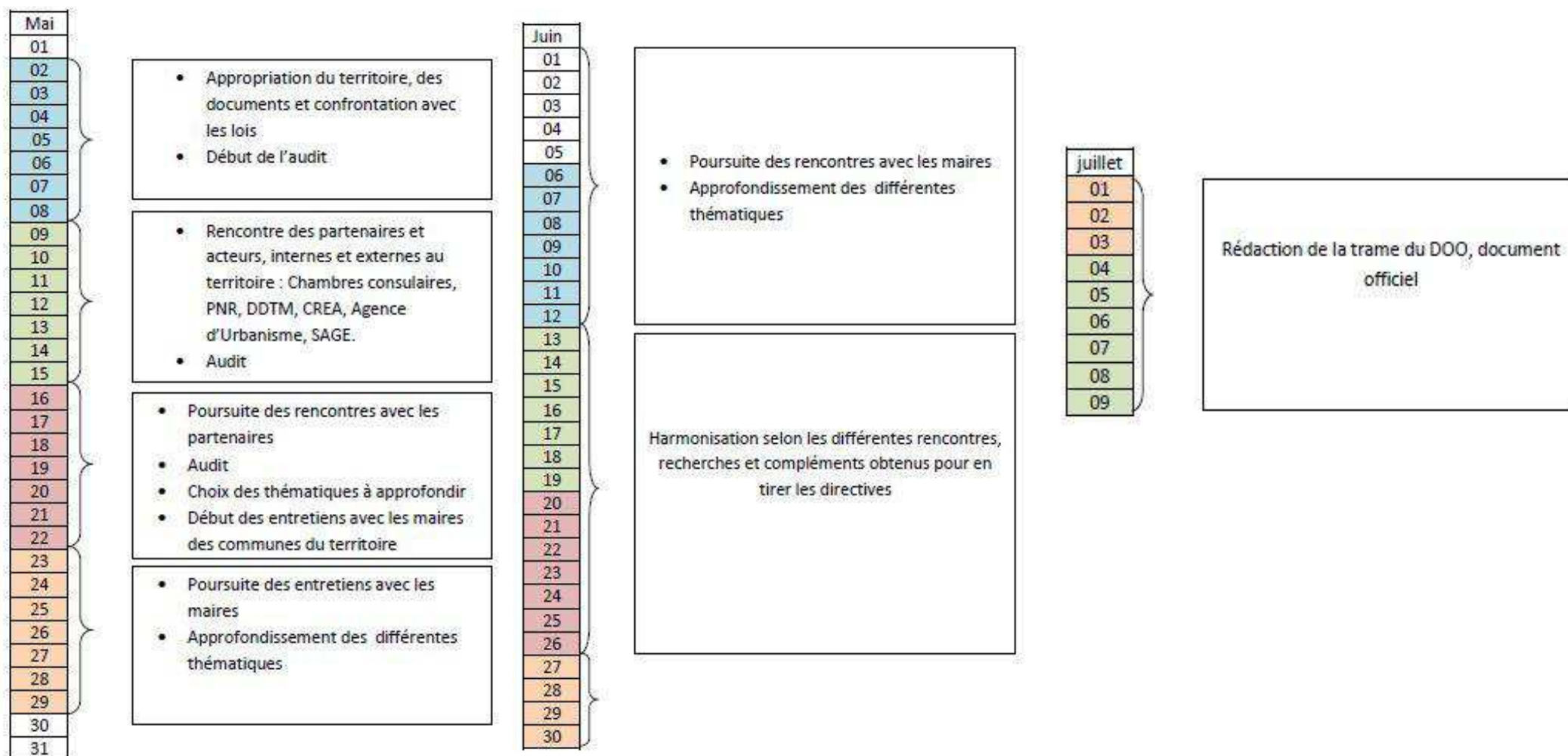
Le résultat de cette enquête constituera un élément de réalisation du DOO.

4. Calendrier prévisionnel de la mission

Un planning prévisionnel a été établi, permettant d’identifier les différentes phases de travail et de fixer des objectifs à atteindre. Ce planning pourra malgré tout évoluer durant le déroulement du stage, mais il servira de base d’organisation.

Cette méthodologie est notre axe de travail, et pourra être soumise à modifications suivant l’évolution du stage, les rencontres, ainsi que la rencontre avec le COPIL.

Calendrier prévisionnel



Annexe 4 : Compte rendu du premier COPIL



Stagiaires Polytech'Tours – Département Aménagement
**COPIL du mardi 17 mai 2011- SCoT du Pays du
Roumois**
Compte-rendu

Participants : Bruno QUESTEL, Jean-Pierre DESCHALLIERS, Hélène PIEROZAK, Christian GREBOVAL, Paul FERLIN, Benoît TURQUOIS, Cyrille MANSOUR, Marlène MINOR

Absents : Jean QUETIER, Bernard CHRISTOPHE, Gilbert DOUBET, Dominique GUENIER, Jean-Marie DRANSART, Daniel LEHO, Mary-Dominique ROUAS, Philippe VANHEULE, Franck HAUDRECHY

Intervenants : Noémie BARRADO, Aurélie BOUILLARD-GENTILS, Aurore HANNEQUART, Camille HUE, Xavier LEPETIT

Suite à l'arrivée de stagiaires pour reprendre l'élaboration du SCoT du Pays du Roumois, un premier comité de pilotage s'est réuni mardi 17 mai. Il a permis d'effectuer un point sur le travail déjà effectué et de présenter les thématiques fortes à développer pour la suite de la mission.

Un échange entre les stagiaires et les membres du comité de pilotage a alors permis de valider et compléter les propositions d'actions.

Après avoir situé le contexte de leur venue, déterminé leurs missions et la problématique de leur travail, la démarche du stage a été présentée par les stagiaires. Celle-ci n'a soulevé aucune remarque particulière.

Une présentation de l'Audit par thématique a ensuite été réalisée.

- **Thématique Economie** : Le seul point d'intervention a été celui des zones agricoles à préserver et des données à disposition. Les stagiaires devront recenser les informations nécessaires pour en assurer la bonne prise en compte.
- **Thématique Habitat** : Cette thématique et la mise en relation avec l'étude de la consommation foncière a soulevée des remarques. En effet, ne disposant pas de l'ensemble des données nécessaires au traitement de chacune des communes, le choix a été porté sur 15 communes paraissant intéressantes d'un premier avis. Le COPIL a demandé d'ajouter la commune de Berville-en-Roumois, cette dernière permettra d'apporter un complément puisqu'elle est représentative du mitage sur le Pays du Roumois.
- **Thématique Transports** : Celle-ci a également soulevé des questions de la part du COPIL, sur leur intégration possible mais aussi sur les éventuels liens avec la CREA.
- **Thématique Environnement** : Le COPIL a précisé que les indicateurs mis en place par la suite par les stagiaires pour l'évaluation environnementale devront être simples et facilement renseignables. Il faudra notamment prendre contact avec M. FERLIN ayant travaillé à la DREAL et prendre connaissance des indicateurs définis dans le cadre national de référence des Agenda 21. Il est également précisé que la trame verte et bleue doit tenir compte du schéma régional de cohérence écologique, il faudra par conséquent qu'une attention particulière soit apportée aux coupures écologiques.
- **Thématique Equipements et Services** : Le thème des communications électroniques a été soulevé par le COPIL. En effet, il est possible de récolter notamment auprès du Conseil Général et du SGAR des informations sur l'état actuel du réseau. De plus, la question d'un éventuel schéma d'équipements a été soulevée. Il est principalement question de définir l'articulation des services à la population tels que les écoles et équipements périscolaires. Il sera alors intéressant de voir dans quelle mesure cette action est possible et de définir le type d'orientations qu'il est préférable d'adopter, à savoir un développement coercitif ou incitatif. Les stagiaires devront alors établir les règles, seuils et orientations possibles à mettre en place. Il faut par ailleurs noter que d'ici 2012, il n'y aura plus de financement de l'Etat pour les SIVOS.
- **Thématique Energie** : Le COPIL souhaite que les stagiaires s'intéressent aux normes qualitatives de l'habitat. De plus, le COPIL souhaite étendre la possibilité de développer les énergies renouvelables, notamment en ce qui concerne les déchets, la biomasse....

La suite de la méthodologie du travail a été présentée et n'a pas entraîné de remarques particulières, elle est donc adoptée.

D'autres remarques générales ont été faites, les stagiaires devront en tenir compte. Elles concernent le fait que le territoire est sous influence des territoires extérieurs et que l'aménagement ne dépend pas uniquement de l'intérieur du Roumois. De plus, a été abordée l'évolution des demandes des

consommateurs notamment en matière de produits agricoles. Ceci est sans doute à prendre en compte pour prévoir l'activité agricole future mais aussi les zones agricoles à protéger.