

Réaménagement d'une Aire d'accueil pour les Gens du Voyage dans le Puy de Dôme



Projet individuel de première année
COURTIAL Louise

Avant propos.....	5
Introduction.....	7
I. Analyse préalable de l'environnement.....	8
A. La Communauté de communes de Riom.....	9
B. Les gens du voyage dans le Puy de Dôme.....	12
1. Situation actuelle.....	12
2. De la nécessité à l'obligation... ..	12
3. Les gens du voyage, une organisation spécifique	14
II. Les enjeux du projet	15
A. Les grandes orientations de la politique d'accueil.....	16
B. La mission d'accueil locale.....	17
C. L'intérêt d'un projet de réaménagement d'une aire d'accueil	18
III. Propositions d'Aménagements.....	19
A. Etude pré-opérationnelle.....	20
1. Présentation des voyageurs du Marechat... ..	20
2. Le site du Maréchat.....	22
a) Localisation.....	22
b) Les propriétés du site et son environnement.....	23
c) Configuration générale de l'aire.....	27
d) Bilan de fonctionnement de l'aire.....	32
B. Les objectifs du projet.....	37
C. Propositions d'aménagements.....	38
1. Les aménagements visant à résorber les dysfonctionnements rencontrés.....	38
2. Nuisances : des aménagements spécifiques.....	42
3. Des aménagements innovants	47
Conclusion.....	53
Bibliographie.....	55
Table des illustrations.....	56
Annexes.....	58

REMERCIEMENTS

Je tiens à remercier particulièrement,

Mme BARTOMEUF Nicole, représentante de l'AGSGV63 – Association de gestion d'accueil des gens du voyage 63 –, pour l'intérêt particulier qu'elle a porté à mon projet tout au long de l'année, et pour la curiosité qu'elle a fait naître en moi concernant le sujet.

Mme COLOMB Anne-Luce, responsable Habitat à Riom Communauté, qui m'a reçue, et guidée dans mon travail.

M. BENABDALLAH Jean, mon tuteur, Intervenant à l'école Polytech'Tours, au Département Aménagement

Mme OGHARD Milène, responsable et intervenante sur les aires d'accueil de la communauté des communes de Riom, qui m'a accompagnée sur l'aire, fait visiter les lieux et qui m'a présentée aux occupants du Maréchat

M. VERGNE Michel, également responsable et intervenant sur les aires d'accueil de Riom Com pour m'avoir proposé une visite de l'aire guidé par sa collègue.

M. VENIAT, Chef de service sur quai à la SNCF, pour ses renseignements sur le trafic ferroviaire.

-Avant propos-

Précision terminologique...

Les Tziganes et les Gens du Voyage, contrairement à une idée reçue assez répandue, ne forment pas un bloc monolithique. Au contraire, cette population est caractérisée par une hétérogénéité importante – une « mosaïque de groupes diversifiés », selon le *tziganologue* Jean-Pierre Liégeois – qui rend malaisée l'application d'une solution juridique globale.

La diversité du monde des gens du voyage rend difficile l'élaboration de classification satisfaisante et l'emploi de termes adéquats pour définir de façon juridique les catégories de personnes itinérantes.

On distingue toutefois, de façon schématique, trois grands groupes « ethniques » : les *manouches* ou *Sinté*, les *Gitans* ou *Kalé* et les *Roms*. »

Le terme le plus utilisé dans le langage commun est celui de *Tsigane*, dit « générique ». Il provient du Grec *atsinganos*. Il caractérise les groupes de population selon leurs origines démographiques communes, l'usage d'une même langue – le *romani* – l'exercice de certaines professions liées à l'itinérance.

D'une façon générale, on utilise couramment l'expression de « gens du voyage ». Apparue pour la première fois dans deux circulaires en 1972 et 1978 – relatives à la circulation des gens du voyage – elle se veut relativement neutre, et se fonde sur le mode de vie particulier, plus que sur les appartenances ethniques ou les origines géographiques.

L'itinérance...

Par essence le nomadisme est fluctuant, mobile, insaisissable. Il vient toujours un moment où les nomades doivent faire escale et repartir. Et le problème de stationnement est d'une importance essentielle. Même s'il est possible de dire que « *le vrai nomade ne meurt pas pour garder une terre, mais pour conserver le droit de la quitter* »¹.

Leur souci est de trouver les sites leur permettant de continuer à mener une vie cohérente et d'exercer leurs activités économiques.

Les gens du voyage ne sont pas tous nomades, ils n'appréhendent pas l'itinérance et le stationnement de manière homogène. Certaines familles voyagent toute l'année, circulant sur des axes plus ou moins réguliers, à l'échelle du pays, de la région, ou du département. D'autres vivent « deux saisons », celle du voyage et celle de l'arrêt. Enfin, certaines ne voyagent plus du tout, mais conservent l'habitat caravane. Parfois la sédentarisation est subie pour des raisons économiques. En effet, les métiers exercés par les voyageurs se heurtent à l'essor des systèmes de la grande distribution. Les activités artisanales et les petits commerces ambulants souffrent de la concurrence des grandes industries et de la production industrielle. Les activités, autrefois prisées, - aiguisage, rempaillage, ferrailage – ne trouvent plus leur place dans la société actuelle et tendent à disparaître. La mécanisation remplace souvent la main d'œuvre saisonnière. S'ajoute à cela, des contraintes d'ordre fiscal et administratif. Tous ces phénomènes participent à la fragilisation de l'économie familiale et poussent certains membres de la famille à se tourner vers des professions plus stables, définies par un contrat de travail - entretien, nettoyage, travaux de peinture - qui leur assurent des ressources plus régulières.

¹ Selon un proverbe Rom.

...Et l'habitat

Différentes temporalités - sédentarité, « sédentarité temporaire », itinérance, périodes de réunion - rythment la vie quotidienne des gens du voyage. Leur rapport à l'espace est complexe.

Les autorités locales mettent en place des structures d'accueil évitant ainsi le stationnement « sauvage » source de bien des conflits. Ces aires se doivent d'être adaptées à la diversité des façons de voyager, et aux modes d'habiter. On distingue plusieurs types de structures selon les différentes manières qu'ont les gens du voyage d'appréhender leur itinérance.

✓ Aire pour le grand passage et les rassemblements occasionnels.

Ces lieux sont occupés de manière ponctuelle, et pour des périodes courtes, de l'ordre de quelques semaines par an lors des grands rassemblements familiaux. Ils sont généralement conçus pour accueillir un grand nombre de caravanes, et sont dotés d'un équipement mobile (installé lors des occupations uniquement).

✓ Aire de petit passage.

Ce type d'aire est destiné à accueillir des voyageurs de manière ponctuelle. Leur équipement minimum est permanent. Elles sont principalement destinées aux familles voulant faire une escale de très courte durée.

✓ Aire d'accueil.

Les aires d'accueil sont conçues de manière à répondre à un besoin de stationnement des gens du voyage.

Il est nécessaire de distinguer plusieurs types d'aires, adaptés aux diverses pratiques du voyage.

- Les aires d'accueil de grand passage, très bien équipées, centrales dans le département pour le stationnement temporaire des grands circulants. Elles sont composées de 25 à 35 emplacements, c'est-à-dire 50 à 70 places caravanes. La durée de séjour ne peut excéder 3 mois, sans possibilité de retour avant 3 mois.
- Les aires d'accueil très bien équipées elles aussi, réparties sur le territoire, dans les zones urbaines ou périurbaines concernées par le stationnement régulier de familles susceptibles d'y séjourner jusqu'à 9 mois par an. Elles peuvent accueillir une quinzaine d'emplacements.
- Les aires d'accueil, équipées au minimum réglementaire, adaptées dans les zones concernées par le stationnement régulier de familles présentes pour des séjours inférieurs à une durée de deux mois. Elles sont constituées de 15 places maximum, réparties en 7 emplacements et sont équipées d'un bloc sanitaire.

✓ Opération d'habitat.

Les collectivités peuvent participer à la mise en place d'un habitat adapté, permettant aux familles de conserver un mode de vie traditionnel.

La création d'un habitat est destinée aux familles déjà bien ancrées dans une commune – c'est-à-dire présente au moins onze mois sur douze sur le territoire – sa forme peut varier selon le degré d'intégration de la famille. Il peut prendre la forme d'une construction accolée à la caravane et constituer une étape vers un logement classique.

Toutes ces structures d'accueil respectent l'habitat traditionnel des gens du voyage, en intégrant la caravane à toutes initiatives d'aménagement.

- Introduction -

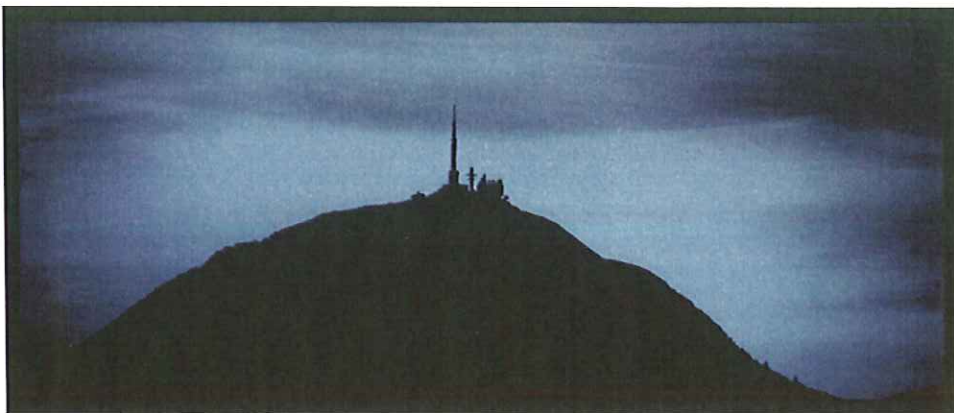
La commune de Riom, dans le Puy de Dôme est confrontée à la question de l'accueil des gens du voyage. Le Puy de Dôme constitue en effet une région phare pour les voyageurs. Certains y stationnent, le temps d'une année, d'une saison ou d'un événement particulier, d'autres s'y arrêtent, s'y attachent, et s'y installent.

Jusqu'au début du siècle dernier, des populations itinérantes avaient pour habitude de stationner dans les Combrailles – zone *géographique au Nord-Ouest de Riom* –. Puis les familles se sont progressivement rapprochées des villes, devenant de plus en plus attrayantes de part leurs richesses économiques et commerciales, mais également pour leurs offres de services et d'équipements multiples.

La politique d'accueil des gens du Voyage est aujourd'hui gérée par la communauté de communes de Riom. Elle doit répondre aux besoins d'une population de tradition nomade toujours croissante, en voie de sédentarisation.

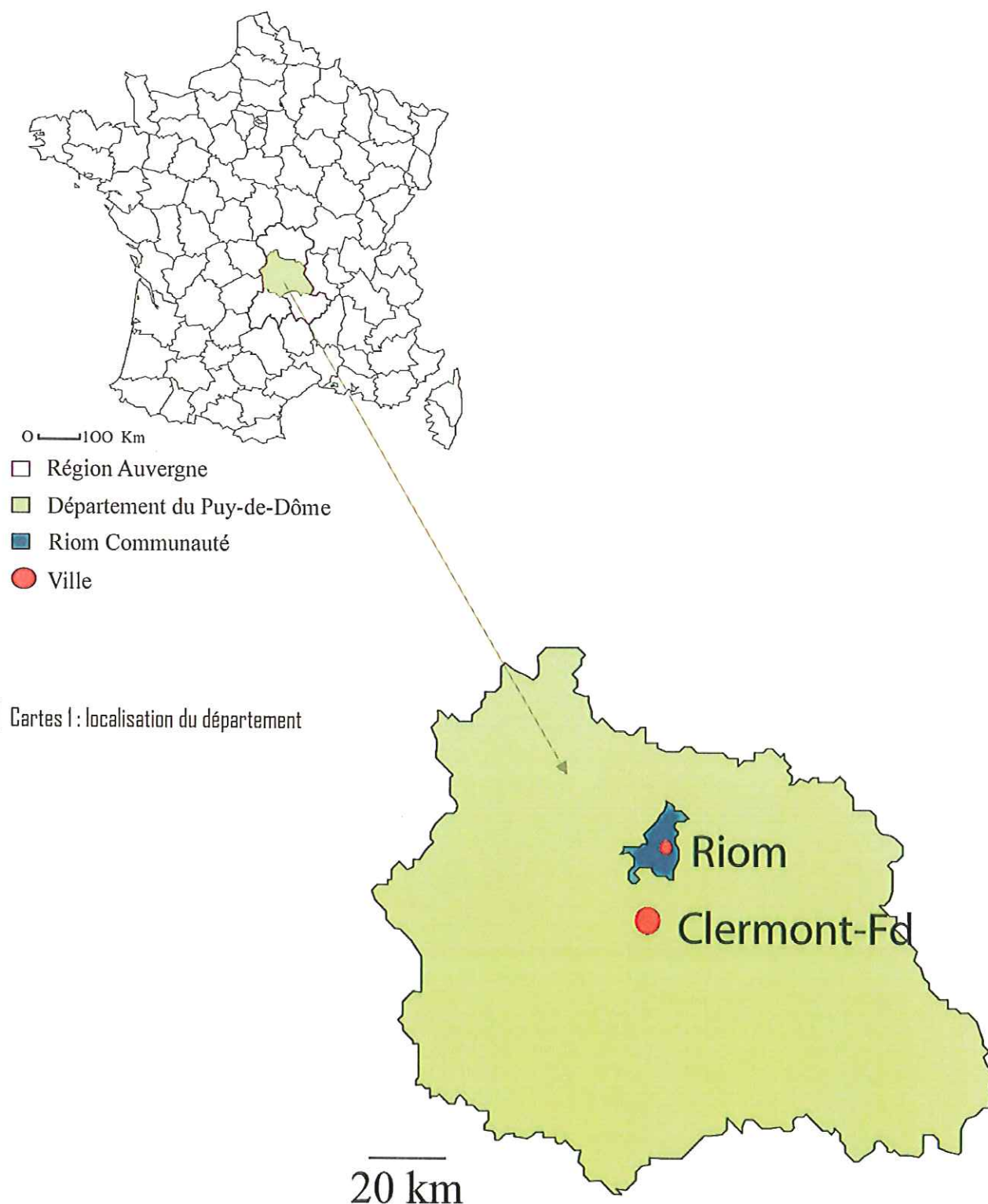
Ce projet d'aménagement prend pour objet d'étude une aire de séjour réalisée il y a quelques années dans le département. Après une description et une analyse du site, il présentera des aménagements qui tenteront de résorber les dysfonctionnements observés et d'apporter des améliorations aux structures existantes.

Analyse préalable de l'environnement



A. La Communauté de communes de Riom.

La communauté de communes de Riom se situe à une quinzaine de kilomètres au Nord de Clermont-Ferrand, chef lieu du Puy de Dôme. Elle est le deuxième pôle économique du département, après Clermont Communauté.



La communauté de communes riomoise regroupe 11 communes et 30 900 habitants. Son chef lieu de canton Riom regroupe 18 575 habitants, soit 3% de la population du Puy de Dôme, ce qui fait d'elle la deuxième du département après Clermont-Ferrand et ces 137 154 habitants.²

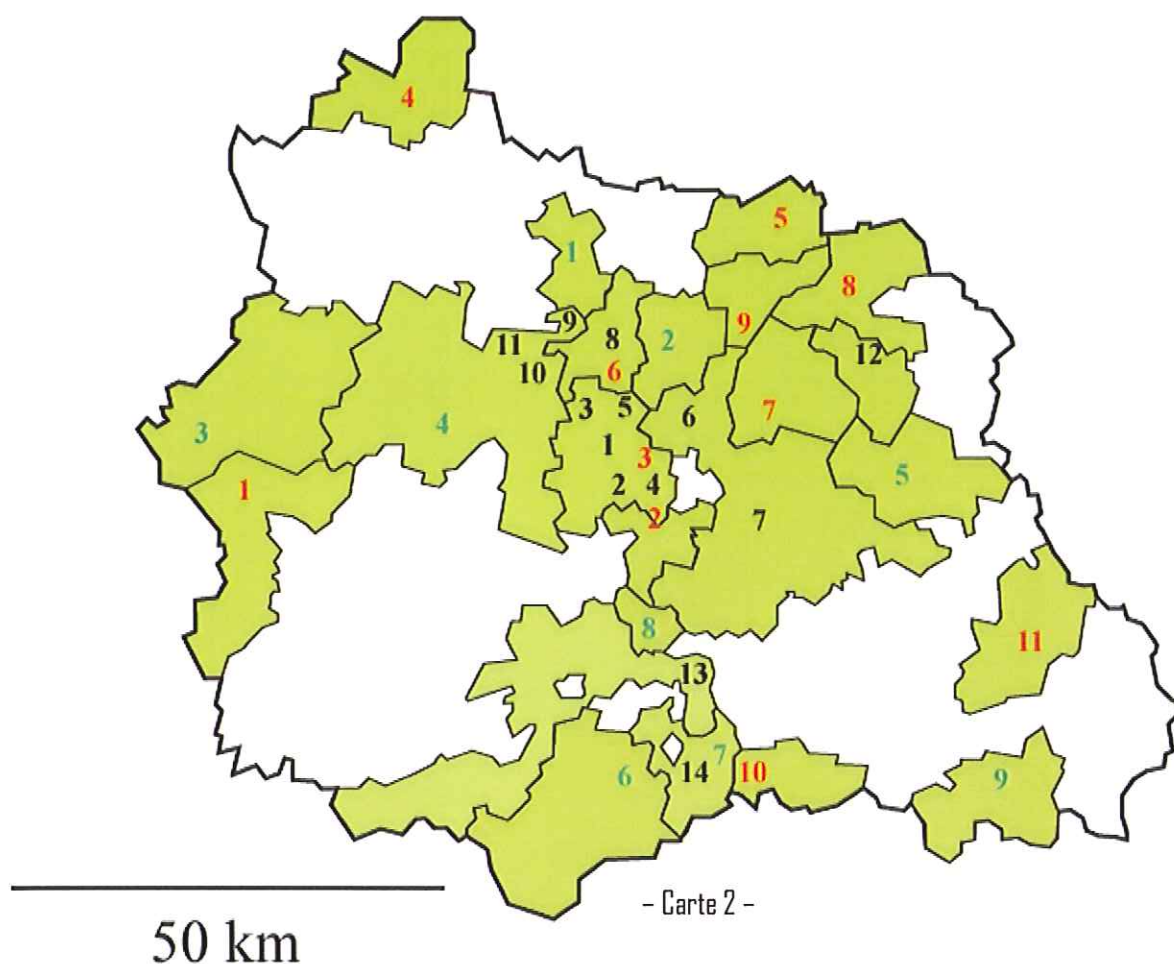
Riom est aussi un haut lieu culturel. La ville a su conserver le caractère esthétique de son riche patrimoine architectural, ainsi elle est la seule ville, avec Moulin (Allier) à être classée « ville d'art et d'histoire ». Son centre ancien fait l'objet de réglementation spécifique dans les documents d'urbanisme (secteur sauvegardé depuis 1967).

Des voyageurs en Auvergne...

Riom occupe une hauteur, site défensif au cœur d'une zone de contact entre la plaine de la Limagne à l'Est et les premiers contreforts de la chaîne des Puys à l'Ouest. La ville doit son nom au celtique *Ricomagum* qui signifie le riche marché. En effet, Riom constituait un centre économique aux fonctions commerciales importantes – de la fin du Moyen Age, jusqu'à la Révolution – .Elle se situait au carrefour de deux grandes voies, la route de la vallée de l'Allier et celle de l'Océan Atlantique. Cette position stratégique peut être à l'origine historique de l'ancrage fort des populations itinérantes dans la région.

² Source, lejournaldunet.com, évaluation établie en 1999 par l'INSEE.

Aires de long séjour		Aires de court séjour		Aires de petit passage	
1	Clermont-Ferrand	1	Communauté de commune de Sioulet Chavanon	1	Communauté de commune des Côtes de Combrailles
2	Aubière	2	Commune du Cendre	2	Communauté de commune d'Ennezat
3	Cébazat	3	Commune de Lempdes	3	Communauté de commune de Haute Combrailles
4	Cournon	4	Secteur de St-Eloy-les-Mines	4	Le long de la nationale entre La Goutelle et St-Ours
5	Gerzat	5	Communauté de commune des Côteaux de Randan	5	Communauté de commune du pays de Courpière
6	Pont-du-Château	6	Communauté de commune de Riom Ménérol	6	Ardes Communauté
7	Billiom	7	Communauté de commune Entre Dore et Allier	7	Communauté de commune Lembron Val d'Allier
8	Riom communauté	8	Secteur de Puy-Guillaume	8	Communauté de commune Coudes Sauvagnat
9	Châtel-Guyon	9	Communauté de commune Brassac-les-Mines	9	Communauté de commune du Pays d'Arlanc
10	Volvic	10	Communauté d'Ambert commune		-
11	Riom communauté	11	Commune d'Ambert		-
12	Thiers		-		-
13	Issoire		-		-
14	St-Germain Lembron				-

Les aires d'accueil dans le Puy de Dôme...

Légende : En vert figurent les communautés de communes ayant mis en place une politique d'accueil des populations itinérantes.

Le département du Puy-de-Dôme totalise 25 structures d'accueil gérées par les communes ou les communautés de communes, sous la tutelle du schéma départemental d'accueil et d'habitat des gens du voyage.

Parmi ces structures, on compte une aire de grand passage, située à Clermont-Ferrand, 14 aires permettant le séjour – soit 165 emplacements – 11 aires d'accueil de court séjour – soit 77 emplacements – et 9 aires de petit passage – soit 45 emplacements – qui se répartissent sur l'ensemble du territoire.

La dispersion de ces aires est hétérogène, on remarque une plus forte concentration des aires en périphérie de Clermont-Ferrand et Riom, due à une demande d'accueil plus importante autour des villes principales.

Riom communauté est dotée de trois aires d'accueil permettant le séjour, une à Enval, une au Maréchat, et une autre à Saint-Bonnet.

B. Les gens du voyage dans le Puy de Dôme.

1. Situation actuelle

L'Auvergne est une région stratégique pour les populations nomades, située en plein cœur du territoire français, elle est confrontée depuis longtemps à la question des gens du voyage. Depuis 1997³ les communautés de communes sont chargées de gérer leurs accueils, et d'apporter des propositions cohérentes à l'ensemble de la population, itinérante et sédentaire.

Démographie...

L'histoire des gens du voyage est pleine d'incertitudes, leur sociologie et ethnonymie sont sujets de thèses contradictoires.

Une évaluation démographique est une entreprise délicate, faute de recensement récent et parce que les différentes méthodologies fournissent des résultats aléatoires – résultats dus à l'absence de critères d'étude communs préalablement établis –.

En 2000, le schéma départemental recensait près de 1250 familles, soit environ 6 000 personnes sur le Puy de Dôme.

Aujourd'hui, Riom communauté compte environ 180 familles, dont seulement 76 d'entre elles sont accueillies dans des conditions décentes, tandis qu'une centaine de ménages restent dans l'attente, l'insalubrité et dans la majorité des cas, l'illégalité.

2. De la nécessité à l'obligation...

La structure légale...d'une obligation morale à une obligation effective...

Le besoin en matière de structures, et les réflexions menées, ont conduit à une loi, qui a peiné à se mettre en place, et cherche encore aujourd'hui à se perfectionner. Il a fallu attendre la fin des années 1960 pour que l'Etat s'intéresse à l'accueil des nomades par les communes. L'expulsion a souvent primé sur l'accueil. Face à la carence de la loi en la matière, de nombreuses circulaires ont vu le jour dans les années 1960. En 1967, la notion de départementalisation de l'aménagement des aires d'accueil et de stationnement apparaît.

Ce n'est qu'en 1990 qu'il entrera dans le cadre d'une obligation légale, suite aux polémiques soulevées en 1989 mettant en relief la déficience du droit face à cette question. La loi du 31 mai 1990, relative à la mise en œuvre du droit au logement met en place pour « Toute personne ou famille éprouvant des difficultés particulières, en raison notamment de l'inadaptation de ses ressources ou de ses conditions d'existence, » le droit « à une aide de la collectivité, dans les conditions fixées par la présente loi, pour accéder à un logement décent

³ Date de création d'une commission « Gens du Voyage » à la mairie de Riom.

et indépendant ou s'y maintenir. »⁴

Ce n'est que le 5 juillet 2000, qu'apparaît une loi à part entière, la loi dite Besson, relative à l'accueil des gens du voyage qui oblige les communes de plus de 5000 habitants à se doter de structure(s) d'accueil nécessaire(s).

Elle impose à chaque département de se munir d'un schéma fixant les secteurs d'implantations, les modalités de gestions et les différentes structures d'accueil.

Les communes de plus de 5000 habitants sont obligatoirement « communes d'accueil », et disposent d'un délai de 4 ans pour participer à une politique d'accueil et d'habitat des gens du voyage. Le texte prévoit que la participation de l'Etat au financement, initialement fixée à 35%, passe à 70% pour les dépenses engagées dans les investissements nécessaires à l'aménagement et à la réhabilitation des aires. Aujourd'hui, la loi de 2000 est encore en vigueur.

Rappel de la loi du 5 juillet 2000 : Article 1^{er} II « Dans chaque département, au vu d'une évaluation préalable des besoins et de l'offre existante, notamment de la fréquence et de la durée des séjours des gens du voyage, des possibilités de scolarisation des enfants et de l'exercice des activités économiques, un schéma départemental prévoit les secteurs géographiques d'implantation des aires permanentes d'accueil et les communes où celles-ci doivent être réalisées. »

Le schéma départemental...

La communauté de communes de Riom a adopté en avril 2000 un premier schéma directeur, le *schéma départemental d'accueil et d'habitat des gens du voyage*. Il a été élaboré par le conseil général et l'Etat, suite à un long travail de concertation. Louis BESSON a souligné le caractère exemplaire de ce document - anticipant la parution de la loi éponyme - et a nommé le Puy de Dôme département pilote en matière d'accueil des gens du voyage.

Ce document constitue une référence pour les élus concernés par l'accueil des populations itinérantes. Il définit les obligations de chaque commune. Il permet de gérer les projets à l'échelle du département, ce qui assure une cohérence des aménagements des structures d'accueil.

Le schéma concerne uniquement les aires d'accueil et les aires de grand passage. Son élaboration suit une phase d'évaluation des besoins, durant laquelle sont repérées les situations d'itinérance, ou de sédentarité, ce qui permet d'apporter des solutions adaptées aux besoins des familles. Elle s'appuie sur les observations et analyses confiées à l'OPAC du Puy de Dôme et du Massif Central, et sur le partenariat entre les différents acteurs concernés par un tel projet, gens du voyage, collectivités locales, Conseil général, Etat, Education Nationale, travailleurs sociaux et maître d'œuvre.

⁴ Extrait de la loi N° 90-449 du 31 juillet 1990

3. Les gens du voyage, une organisation spécifique

Le groupe familial...

L'unité sociale chez les gens du voyage, est au delà de la famille, le groupe familial regroupant toutes les personnes descendant d'un ancêtre commun. L'individu se définit par son appartenance au groupe familial.

Cette organisation se traduit par des regroupements familiaux très larges, dans lesquels se distinguent plusieurs familles.

L'itinérance...

La possibilité de voyager qu'offre l'habitat caravane ne signifie pas déplacement permanent.

« *L'itinérance n'est pas synonyme d'errance* »⁵. Les familles itinérantes sont généralement attachées à un territoire, soit du fait de l'impossibilité de voyager d'un des membres de la famille qui, couplée à la force des liens familiaux, freine la mobilité de l'ensemble du groupe ; soit pour des raisons économiques et commerciales – assurer sa place dans le fonctionnement du commerce, fidéliser une clientèle... –.

La perception de l'espace...

Chez les gens du voyage, vie familiale, professionnelle et culturelle sont étroitement liées, voire indissociables. Ceci implique un mode de vie différent, et donc un « habiter » différent. Le lieu de stationnement apparaît alors comme un lieu où se vit le quotidien dans sa globalité.

L'espace, souvent peu cloisonné, est très hiérarchisé. La caravane est à la fois un outil d'itinérance, mais aussi un véritable lieu de vie. L'espace extérieur fait partie de l'habitat.

« *Des divisions existent, elles ne sont pas spatiales, mais temporelles : le matin, la caravane est le domaine de la femme, l'après midi tantôt les hommes, tantôt les femmes occupent le « coin salon » ; au début de la nuit, les adultes s'installent dehors si le temps le permet pendant que les enfants s'approprient la caravane pour jouer, regarder la télévision ou dormir.* »⁶

Le rapport complexe entre l'espace extérieur et l'espace intérieur sera à prendre en compte lors de la réalisation des structures d'accueil, car il est un élément déterminant important des besoins spécifiques des gens du voyage.

⁵ Martine CHANAL, « Gens du voyage : le nécessaire renouvellement de l'intervention publique », mars 2001.

⁶ Les aires d'accueil des gens du voyage, Novembre 2002.



Les enjeux du projet



A. Les grandes orientations de la politique d'accueil.

La politique d'accueil des gens du voyage se joue à différents niveaux.

L'Etat préconise une politique globale. Les enjeux d'une telle politique sont, d'harmoniser les actions locales afin de répondre aux besoins effectifs de tout citoyen, quelque soit son mode de vie, nomade ou sédentaire, mais aussi d'assurer le bon ordre public et la salubrité. Il s'agit de définir « *un équilibre satisfaisant entre : d'une part, la liberté constitutionnelle d'aller et venir et l'aspiration légitime des gens du voyage à pouvoir stationner dans des conditions décentes et d'autre part, le souci, également légitime, des élus locaux, d'éviter des installations illicites qui occasionnent des difficultés de coexistence avec leurs administrés.* ».⁷

L'Etat délègue l'action aux départements, par l'obligation qu'il leur donne de se munir d'un schéma départemental. Les grandes orientations préconisées par ce schéma sont les suivantes :

Rendre effective la liberté de circuler, en permettant aux itinérants de pouvoir s'arrêter dans des endroits prévus et identifiés à cet effet.

Considérer les gens du voyage comme des citoyens avec des droits et des devoirs :
Le droit d'être accueillis, dans des conditions adaptées à leurs modes de vie, devoir d'occuper et de respecter les lieux prévu à cet effet, et d'

Atteindre un équilibre entre les différents usages, en donnant la possibilité à des modes de vie différents de cohabiter sur un même territoire, d'éviter les conflits entre population locale – *sédentaire* –, population itinérante, élus locaux, force de l'ordre...en...

Proposant des aménagements qui auront pour objectif d'accueillir les familles itinérantes dans des conditions décentes, sans troubler la société en place. Les aménagements devront faire de ces aires de véritables lieux d'habitat, au même titre que tout autre quartier d'habitation, tout en respectant un mode de vie et des coutumes qui diffèrent de ceux de la société sédentaire. Les structures d'accueil devront :

Garantir l'intimité de la vie privée des familles

Favoriser la convivialité des espaces communs

Le schéma comporte une charte de qualité qui esquisse les principes fondamentaux d'une politique d'accueil à savoir :

- 1) ***Traiter en parallèle le passage et l'habitat***, en tenant compte de la multiplicité des manières de voyager et d'habiter.
- 2) ***Banaliser les lieux d'habitat et les lieux de passage***, en conciliant les règles de l'urbanisme et l'habitat caravane, en trouvant un site adapté satisfaisant les conditions minimales d'hygiène, sécurité et confort, et en travaillant à l'intégration paysagère.
- 3) ***Responsabiliser les familles et développer leur autonomie*** notamment en individualisant les équipements.
- 4) ***Impliquer les familles*** et leurs partenaires habituels dans la mise en place d'habitat.
- 5) ***Homogénéiser la gestion*** des aires d'accueil pour assurer la même qualité de service dans tout le département.

⁷ L. BESSON, circulaire du 3 juin 1999.

Le schéma décrit également les équipements minimaux pour chaque type de structures d'accueil, leurs localisations, il prend aussi en considération l'aspect social dans un chapitre consacré à l'« *accompagnement et l'insertion des gens du voyage* ». Ce volet traite notamment de l'accompagnement médico-social, de l'insertion sociale par le biais du monde du travail, de la scolarisation...

B. La mission d'accueil locale.

Les collectivités locales et territoriales, guidées par l'Etat et le département peuvent alors gérer des situations impliquant des populations itinérantes, en disposant des outils et des éléments de réflexion leurs permettant d'accomplir de la meilleure manière leur mission.

Les communes, dès lors qu'elles instaurent une telle politique locale, voient leurs pouvoirs d'action en matière de gestion de l'espace communal accrus. Le maire, et son conseil municipal peuvent alors gérer le stationnement illégal sur la commune par l'engagement de procédure d'expulsions. Accueillir des gens du voyage c'est se donner la possibilité d'organiser leur escale, leur séjour ou encore les accompagner dans leur sédentarisation.

La difficulté principale n'est pas la réalisation à proprement parlé d'une aire, ni son entretien, mais bien toute la dimension sociale qu'elle comporte. Outre les conflits que posent son insertion dans un milieu à dominante sédentaire, les préjugés et méfiances réciproques entre les populations concernées, il s'agit de ***gérer l'accueil de manière rationnelle, afin d'atteindre un fonctionnement optimal***. C'est-à-dire, ne négliger aucune des dimensions que comporte l'accueil, à savoir la santé, l'intégration, l'éducation, l'habitat.

La commune de Riom, et plus généralement le département du Puy de Dôme, remplit largement sa « *mission d'accueil* », au regard des textes de loi en vigueur.

Toutefois de nombreuses familles sont encore dans l'illégalité la plus totale, d'autres vivent dans des conditions déplorables. Il s'agit pour la commune de Riom de ***poursuivre la politique menée*** quant aux gens du voyage.

L'obligation n'est plus d'ordre légale aujourd'hui, mais morale.

La politique d'accueil Rimoise doit s'appuyer sur l'existence de besoins réels sur la commune, peut être plus prégnants que sur l'ensemble du territoire français. Elle doit s'axer sur ***l'accompagnement des familles en cours de sédentarisation***, sur ***la continuité spatiale et temporelle de sa politique*** d'accueil des populations itinérantes, en s'intéressant notamment aux ***améliorations*** qu'il est possible d'apporter aux aménagements existants, et à la recherche de solutions ***meilleures*** basées sur l'analyse du fonctionnement des structures déjà en place.

C. L'intérêt d'un projet de réaménagement d'une aire d'accueil

Les objectifs de Riom communauté étaient de « *favoriser le fonctionnement de l'aire d'accueil, de maintenir un environnement de vie plaisant et des relations de bon voisinage* »⁸. Ils se sont traduits par la mise en place d'aires adaptées et d'équipements spécifiques, accompagnés de règlements intérieurs les reflétant.

Conscient des enjeux sociaux que la politique d'accueil et que l'élaboration de telles aires représentent, ce projet s'axera d'avantage sur les structures d'accueil et leurs équipements que sur les modalités de gestion et d'insertion sociale.

Toutefois, l'aménagement, la gestion et les actions socio-éducatives sont étroitement liées, et constituent les piliers d'une politique d'accueil satisfaisante.

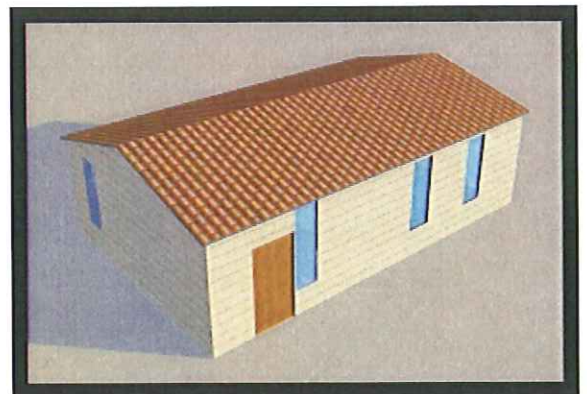
Les enjeux de ce projet seront, par l'énonciation de propositions d'aménagements spécifiques, de *faciliter la gestion* et d'*améliorer les conditions d'accueil* des populations itinérantes sur l'aire du Maréchat.

Les propositions viseront à répondre aux nécessités, non plus légales, mais humaines, de *l'amélioration des structures existantes*, tout en restant conforme aux préconisations du schéma départemental, et aux objectifs établis par la commune lors de la mise en place de ces aires d'accueil.

⁸ Extrait du rapport technique de présentation établi lors de la demande de subvention pour la création de l'aire d'accueil du Maréchat.



Propositions d'aménagements



A. Etude pré-opérationnelle.

L'aire du Maréchat a vu le jour en janvier 2006. Initialement, elle avait pour vocation l'accueil temporaire des familles itinérantes. Cependant les gestionnaires des aires ont remarqués que ce sont toujours les mêmes familles qui occupent les mêmes aires, en tournant parfois avec les autres aires de la communauté de commune. Le réaménagement d'une aire d'accueil nécessite alors de réunir au préalable un maximum de données sur les familles, ainsi que sur le site concerné. Il s'agit de cerner les besoins des familles afin de répondre au mieux à leurs attentes, par des aménagements adaptés, et à travers un mode de gestion approprié.

I. Présentation des voyageurs du Marechat...

Précisions...

Lors de ma venue sur l'aire, je n'ai pas souhaité établir de questionnaire directif, ou même semi-directif à cause du caractère scolaire du projet individuel de première année, qui ne constitue qu'un exercice fictif. En effet, une intervention par le biais de questions précises et directes aurait pu constituer de faux espoirs d'aménagements aux yeux des familles interrogées, et leur donner l'illusion que des transformations concrètes pourraient succéder à cette étude.

La connaissance des familles et leur manière de vivre le site est une démarche qui nécessite d'être sur place de manière quasi-quotidienne. Cette démarche s'inscrit dans une observation et une analyse sur le long terme, effectuée par Riom Communauté et sur laquelle j'ai pu m'appuyer. J'ai également tenu compte de mes impressions et de mes rencontres avec la population du Maréchat lors de ma visite sur l'aire, de mes entretiens avec les différents intervenants – Anne-Luce COLOMB, responsable habitat de Riom Communauté, Milène OGHARD et Michel VERGNE gestionnaires des aires de Riom Communauté, ainsi que Nicole BARTHOMEUF représentante de l'AGSGV63⁹ –, de mes lectures – ouvrages, documents d'urbanisme... –.

J'ai toutefois eu l'occasion, une fois sur place de discuter avec une jeune femme de 22 ans, et un jeune homme. Milène OGHARD m'a présenté brièvement à quelques personnes intriguées par mon « intrusion » sur l'aire.

Origine...

Les Gens du voyage présents sur le site du Maréchat sont véritablement ancrés à la région. En effet, au début du siècle, des familles s'étaient déjà « appropriées » les Combrailles – Au Nord de Riom – puis, au fil des générations, elles ont migrées vers les villes, et constituent la majorité des familles connues aujourd'hui sur le département, et notamment sur le secteur de Riom. Ces familles ne quittent que rarement le département, et occupent successivement les aires du Maréchat, d'Enval et de Saint Bonnet, pour des durées de 6 à 9 mois.

⁹ Association de gestion d'accueil des gens du voyage 63.

Présentation des familles...

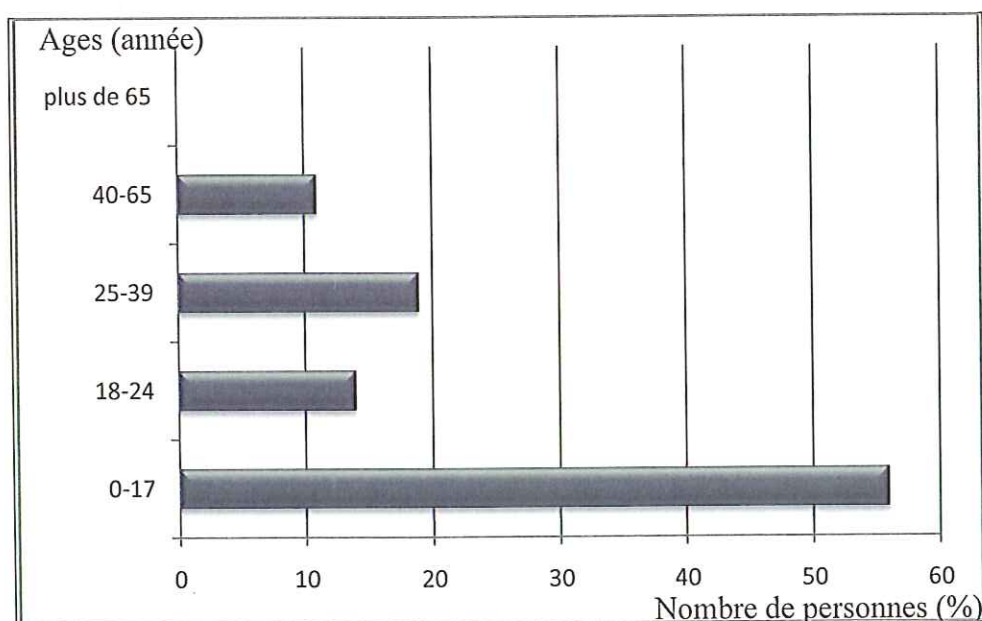
Actuellement, 27 familles se trouvent sur l'aire, soit 90 personnes. Plus d'un tiers d'entre elles sont des familles que l'on peut qualifier de nombreuses.

Composition	Effectif
Personnes isolées	3
Personnes isolées + 1	1
Personnes isolées + 2	1
Personnes isolées + 3	1
Couples sans enfant	3
Couples + 1 enfant	2
Couples +2 enfants	2
Couples + 3 enfants	5
Couples +4 enfants	2
Couples + 5 enfants	3
Nombre de famille	27

- Typologie des familles -

Une population jeune...

Les gens du voyage du Maréchat sont majoritairement des jeunes, 70% de la population a moins de 25 ans.



- Pyramide des âges -

« Il y a beaucoup de jeunes sur cette aire, ce qui complique notre mission de gestion » témoigne Milène OHGARD. Les gestionnaires sont confrontés au quotidien à des délits mineurs et diverses dégradations du matériel de l'aire commis par des adolescents.

2. Le site du Maréchat.

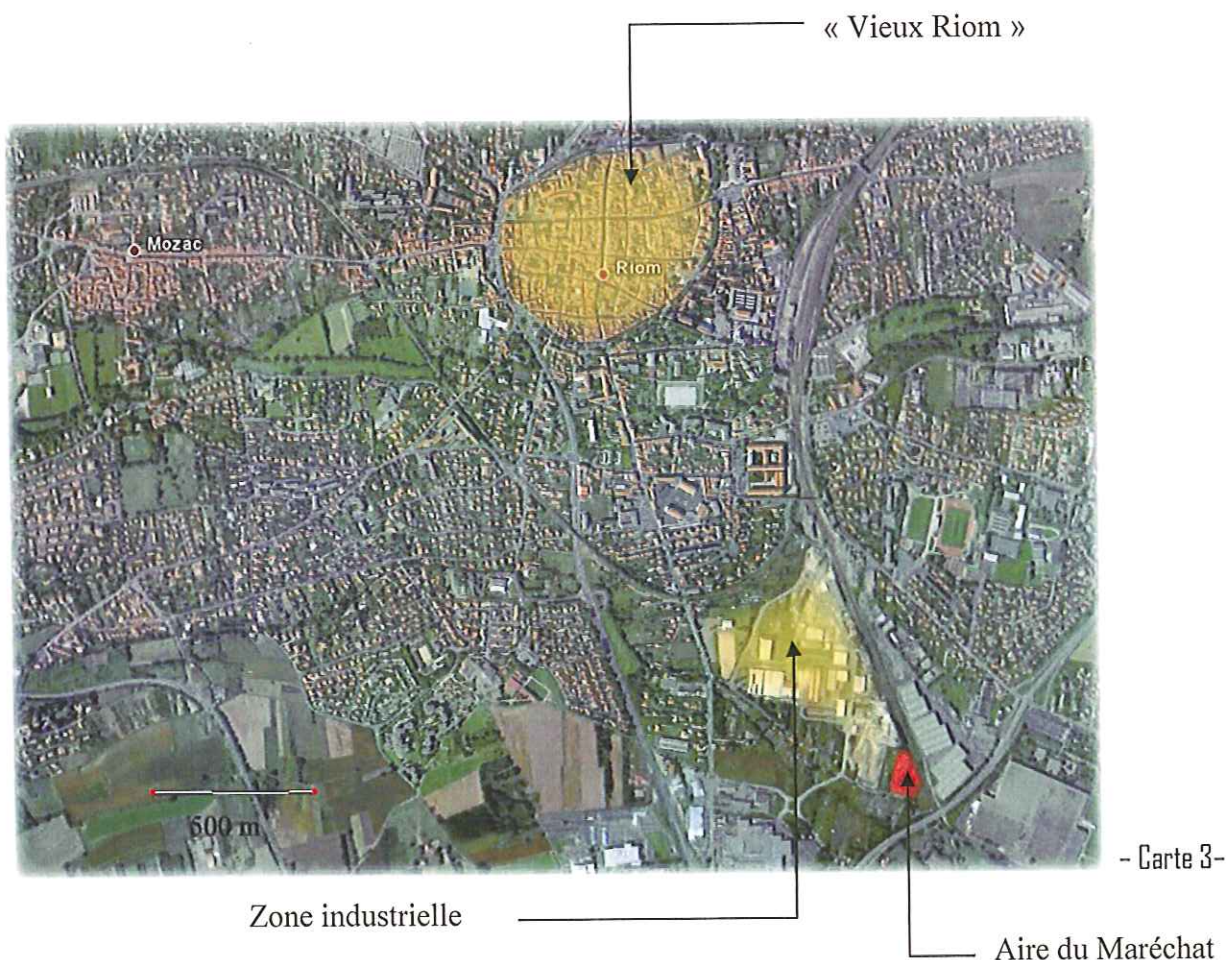
a) Localisation.

Le site du Maréchat a été choisi et fixé dans le schéma départemental. Il est classé en zone Up dans le plan local d'urbanisme¹⁰. Ce projet d'aménagement ne remet pas en question le choix de l'emprise foncière. La décision quant à la localisation résulte de principes définis par la charte de qualité du schéma départemental. Cette charte exige :

- Une situation urbaine ou périurbaine afin de favoriser la proximité des lieux de vie et des établissements scolaires.
- Un environnement garantissant les conditions minimum d'hygiène, de sécurité et de confort.
- Une superficie d'au moins 7000 m², afin de réaliser les équipements sanitaires individuels, un certain nombre d'espaces libres – des espaces verts, des aire de travail... –.

A l'aide de ces critères, sept sites ont été retenus, et c'est la parcelle du Maréchat qui ensuite a été préférée.

Elle se situe au Sud de Riom, en marge du centre ancien.

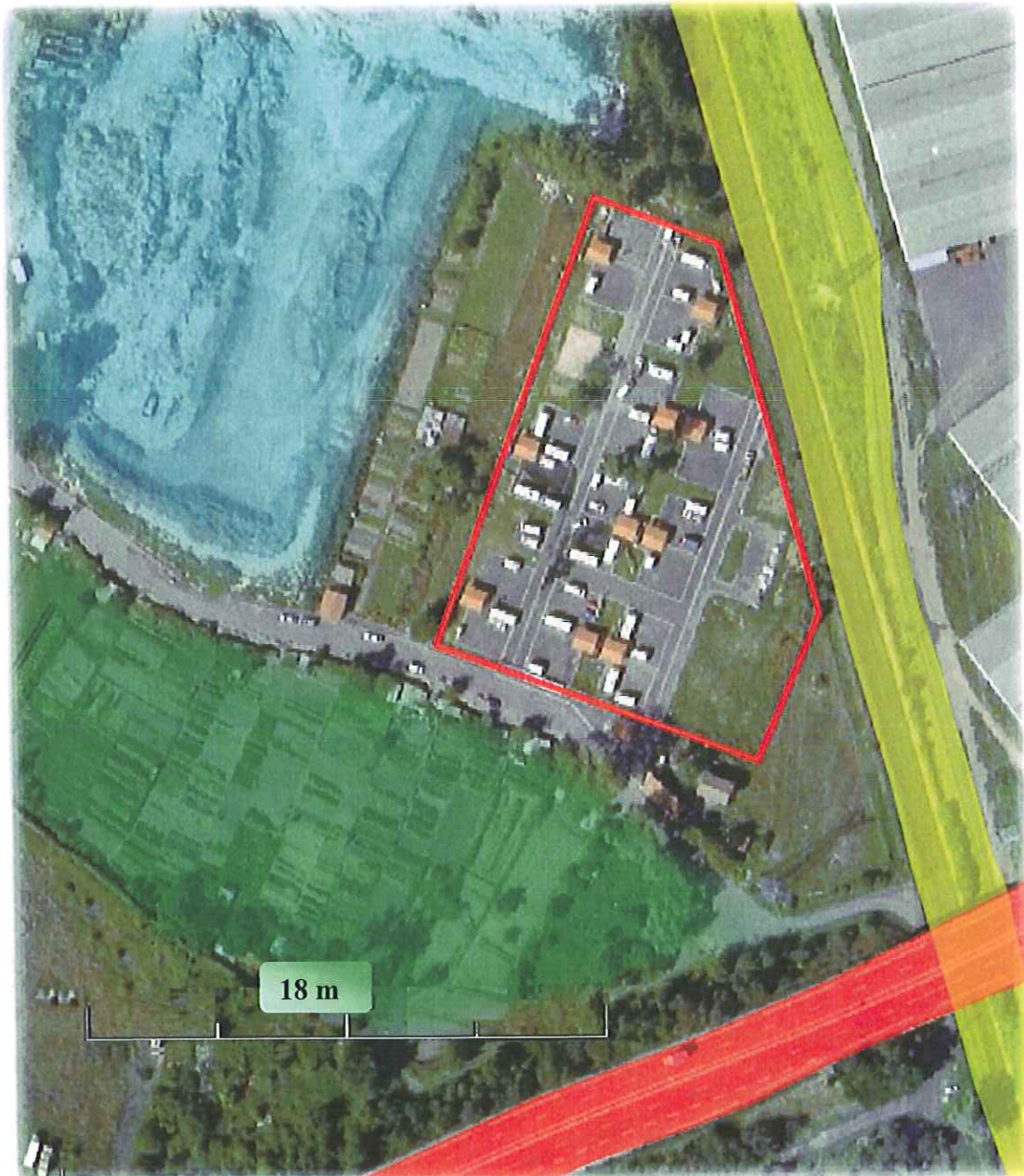


¹⁰ Document en annexe N°1.

b) Les propriétés du site et son environnement.

L'environnement direct...

L'aire du Maréchat se trouve au cœur de la zone industrielle Varennes-Maréchat. Elle est circonscrite, à l'Est par le chemin de fer, au Sud, par l'autoroute A71 et les jardins familiaux, au Nord et à l'Ouest par la zone industrielle.



Légende :

- Limite de l'aire
- ~ Autoroute
- ~ Chemin de fer

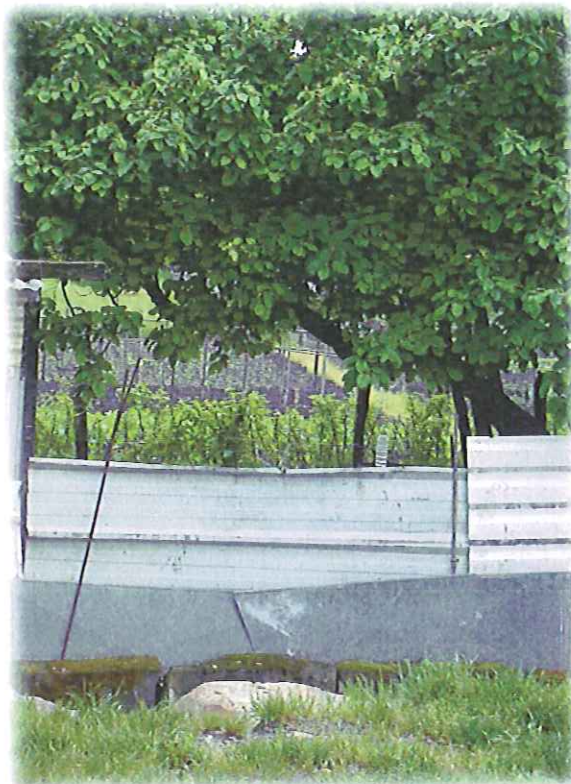
- ~ Jardins familiaux
- ~ Zone industrielle

- Carte 4 -

Le voisinage...

Cette localisation est largement contestée, pour tous les soucis de gestion que pose son environnement direct.

En effet, la proximité avec les jardins familiaux entraîne des conflits avec les propriétaires, notamment sur la question des vols ou d'endommagements des récoltes. De plus, les gens du voyage, du fait de leur appartenance sociale, sont parfois accusés à tort de ces dégâts par les exploitants.



- Photo 1, réalisation personnelle -



La parcelle jouxte une entreprise de recyclage – Entreprise ECO SYNTHÈSE – qui a été victime de multiples infractions.

Généralement, la promiscuité de ce type d'industrie avec les aires d'accueil n'est pas souhaitée, du fait des activités de ferrailage exercées par les gens du voyage. Selon le dirigeant de cette entreprise, *« la proximité de ce genre de matière première et autres conduirait à les tenter bien plus encore et ne manquerait pas d'amener de très nombreux vols. »*



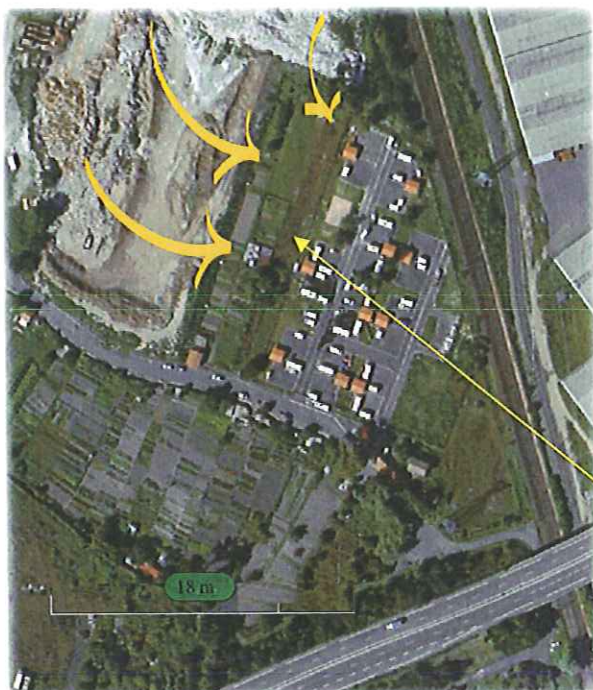
- Photo 2, réalisation personnelle -

Les propriétés météorologiques du site...

Le climat auvergnat est très varié. Les hivers sont froids et enneigés, et les étés chauds et orageux.

Chaque hiver s'accompagne de périodes de forte gelée, durant parfois toute la saison. En moyenne, les températures de la région sont négatives entre 60 et 90 jours par ans¹¹, soit environ un cinquième de l'année.

Le Maréchat se situe au cœur du massif central, un des plus importants reliefs européens. L'irrégularité des altitudes et l'agencement des différents reliefs l'exposent aux vents forts venant de l'Ouest – les plus importants – et du Nord. D'après les relevés effectués par *Massif Central Météo*, il serait concerné plus de 40 jours par an par des vents forts.



La vue ci-contre représente, par des flèches jaunes les vents dominants sur le site du Maréchat.

Certaines zones géographiques sont plus exposées aux vents du fait de leur situation dans un relief irrégulier qu'est celui du massif central, le Maréchat en fait partie, les vents sont parfois violents sur cet espace, toutefois l'aire d'accueil en est préservée car elle se situe en contre fort d'une petite butte, la « séparant » du parc industriel.

- Carte 5 -

J'ai été surprise de voir que quelques caravanes étaient toujours protégées par leur filet anti-grêle, au mois de mai. Selon une occupante, les filets sont mis en place pour toute la durée de leur séjour car ils sont difficiles à fixer.



- Photo 3 -
Dispositif anti-grêle

¹¹ D'après météo massif central.

*Les nuisances...***Poussière industrielle :**

La jeune femme avec laquelle j'ai pu discuter, s'est dite gênée par la poussière présente sur l'aire. La situation est alarmante, il suffit de quelques heures seulement pour qu'une surface soit recouverte d'une mince couche noirâtre de poussière.



Elle provient des industries voisines qui, du fait de leurs activités de recyclage et sciage produisent une quantité importante de poussières et fines particules. Ces particules, très légères, donc volatiles, sont emportées par les vents venant de l'Ouest et du Nord, transportées, puis déposées sur l'aire du Maréchat, malgré le talus qui les sépare.

- Photo 4, réalisation personnelle : amas de copeaux de bois à quelques mètres de l'aire -

Nuisances sonores :

J'ai pu constater qu'aucune mesure anti bruit n'avaient été prise, il n'y a aucun aménagement conçu pour atténuer les impacts sonores engendrés par l'autoroute Sud et la voie ferrée. Il y a pourtant, en moyenne un train toutes les 9 minutes ¹² – voyageurs et marchandises confondues – qui passent en bordure de terrain. La quatre voies constitue une des artères principales de la voirie du département, elle connaît un trafic routier important.

Passage d'un train



- Photo 5, réalisation personnelle : prise depuis l'aire, illustre la proximité de la voie ferrée et de l'autoroute. -

¹² Evaluation donnée par M. VENIAT, Chef de service sur quai de la gare de Riom.

Visibilité & Accessibilité...

L'aire est très mal desservie, et la signalétique est quasi-absente. Lorsque je me suis rendue sur l'aire, j'ai peiné à trouver le site. J'avais pourtant consulté et travaillé des cartes de localisation. Ceci peut paraître paradoxal pour une aire destinée à l'accueil de voyageurs... J'ai remarqué une unique pancarte depuis l'autoroute – *Clermont-Ferrand/Riom* – puis une fois dans le parc industriel, l'absence totale d'indication, l'aire ne figure même pas sur la carte du Parc industriel du Maréchat alors qu'elle en fait partie intégrante.

L'aire est totalement « encastrée » dans le Parc du Maréchat, on y accède par un petit chemin goudronné qui dessert également les jardins familiaux. Elle est proche de grandes surfaces, comme Aldi et de la zone commerciale, au Sud. Toutefois, l'aire est mal desservie par les transports en commun, l'arrêt de bus le plus proche est à une quinzaine de minutes à pied, il est dépend par le réseau de transport urbain de Riom Communauté.

c) Configuration générale de l'aire.

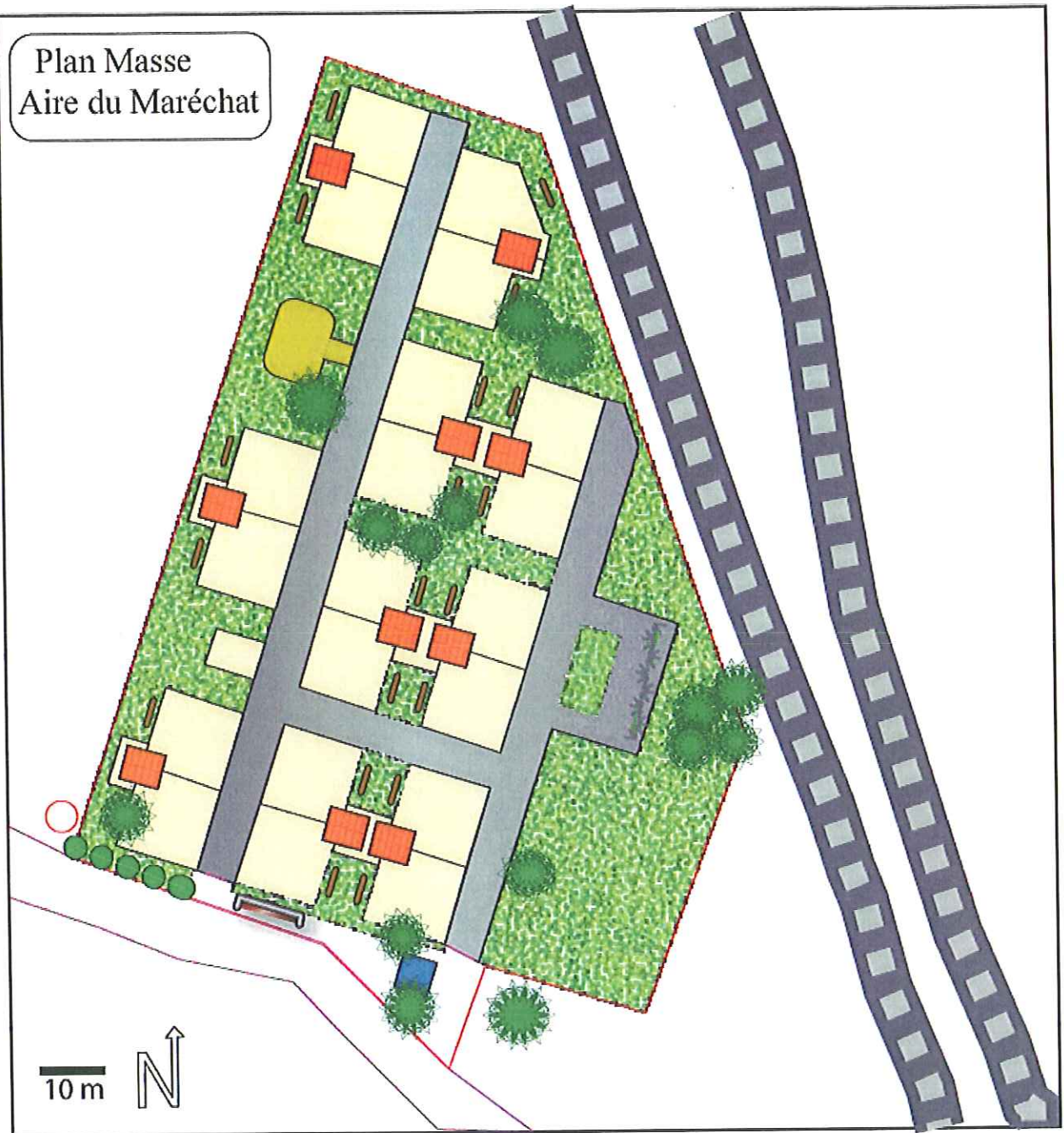
Organisation générale de l'espace

Le Maréchat a une capacité d'accueil de 40 places, **c'est une grande aire**. Au regard de l'équilibre financier et de sa gestion, la réalisation d'une aire d'une capacité inférieure à 15 places est évitée à l'exception de l'adoption d'un fonctionnement en réseau. Afin d'éviter la concentration de groupes importants occasionnant souvent des difficultés de fonctionnement, la capacité d'accueil des aires ne dépasse généralement pas 50 places. L'expérience montre qu'une capacité se situant entre 25 et 40 places représente un bon ratio par rapport aux préoccupations de gestion et de fonctionnement.

La capacité importante de l'aire est source d'une gestion plus difficile. Les gestionnaires du Maréchat rencontrent sur cette aire des difficultés de gestion qu'ils ne rencontrent pas sur les deux autres aires, deux fois plus petites, dont ils sont responsables – Aire de Saint-Bonnet, et Enval –.

Le plan suivant présente l'aire telle qu'elle est aujourd'hui. Un emplacement est occupé par une famille et regroupe deux places caravanes.

Plan Masse Aire du Maréchat



limite parcelle

emplacement

voirie

zone enrobée

voie ferrée

zone verdure

aire de jeux

haie vive

arbre

entrée/sortie

bloc sanitaire

accueil

bouche incendie

Point propre

matériel stocké

L'espace s'organise selon deux axes parallèles selon lesquels s'alignent les emplacements. Malgré son tracé géométrique, l'effet dit « parking » n'est pas ressenti. Elle est dotée de 20 emplacements numérotés, et d'espaces publics.

Configuration générale des emplacements

Chaque emplacement a une superficie de 150m², et est constitué par deux places caravanes. « Ils sont destinés au séjour des familles et au stationnement des équipements »¹³. La place caravane est conçue de manière à permettre le stationnement d'une caravane, de son véhicule tracteur et, le cas échéant, de sa remorque.

Rappel de la loi « *La superficie privative moyenne par place de caravane ne devrait pas être inférieure à 75 m², hors espaces collectifs et circulation interne à l'aire d'accueil, dans les aires nouvellement créées. Pour les aires existantes, en dessous de ce seuil, il est recommandé de prévoir des travaux d'agrandissement de ces places...* »¹⁴

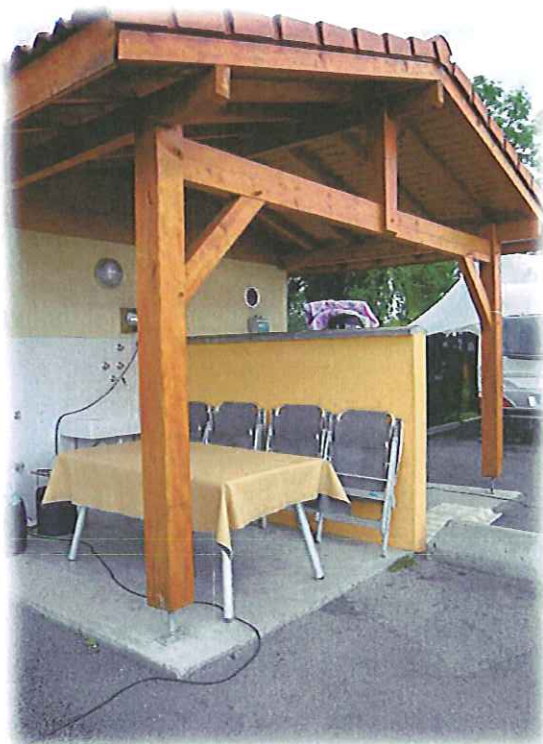
Les emplacements sont rectangulaires, tous identiques et accolés deux à deux symétriquement.

¹³ Extrait du règlement intérieur de l'aire d'accueil de RIOM.

¹⁴ Extrait de la circulaire UHC/IUH/12 du 5 juillet 2001.

Présentation des équipements

La loi exige qu'une aire d'accueil de ce type comporte au minimum un bloc sanitaire – intégrant au moins une douche et deux WC – pour 5 caravanes.



– Photo 6, réalisation personnelle –

Sur le site du Marechat, chaque place caravane est pourvue de son propre équipement sanitaire individuel (ci-contre). En effet, il a été remarqué que lorsque le matériel est à usage collectif, il est très vite dégradé.

Le fait d'individualiser les équipements sanitaires responsabilise les occupants de la place caravane, et les éventuelles dégradations sont ainsi évitées.

Chaque place est également dotée de quatre prises de courant, d'un boîtier électrique, d'un conteneur individuel pour les ordures ménagères, et d'un système de prépaiement, par carte individuelle, donnant à chaque famille la possibilité de disposer de l'eau et de l'électricité directement sur « leur parcelle ».

Les aménagements publics

Sont mis à la disposition des occupants,

- Une aire de jeux
- Une aire de travail
- Une aire réservée aux intervenants itinérants (souris verte¹⁵, école itinérante...)

L'accès handicapé

Il n'y a pas d'emplacement adapté pour recevoir une personne handicapée. Le local d'accueil est simplement pourvu d'un sanitaire handicapé, à l'extérieur de l'aire.

¹⁵ « La Souris verte : un véhicule multimédia équipé de trois ordinateurs, fait partie des actions du CRI (Centre Ressource Illettrisme) d'Auvergne en direction de publics particuliers, géographiquement ou culturellement éloignés. Actuellement, il est utilisé dans une action d'insertion sociale pour les gens du voyage sur les aires de stationnement. Elle vise à les sensibiliser aux apprentissages de base et à une réflexion sur l'écriture, eux dont la culture est traditionnellement orale. », exclusif.org, avril 2006.

Pourtant, les aménagements, les équipements et la gestion de l'aire d'accueil doivent être conforme aux règles d'accessibilité prévues à l'article R. 111.19.1 du Code de la Construction et de l'Habitation qui imposent que l'aire doit être : «... *accessible aux personnes handicapées, tout établissement ou installation offrant à ces personnes, notamment à celles qui se déplacent en fauteuil roulant, la possibilité, dans des conditions normales de fonctionnement, de pénétrer dans l'établissement ou l'installation, d'y circuler, d'en sortir et de bénéficier de toutes les prestations offertes au public, en vue desquelles cet établissement ou cette installation a été conçu.* »

Les structures de gestion

Les modalités de gestion nécessitent des structures adaptées pour : le gardiennage, l'accueil, le fonctionnement et l'entretien des équipements collectifs.

L'aire du Maréchat dispose d'un box d'accueil à l'entrée – qui assure la gestion des arrivées, et des départs, le bon fonctionnement de l'aire, et la perception du droit de passage et autres paiements.

L'expérience montre que l'aménagement d'un autre local, sur l'aire, qui permettrait de réunir les intervenants, les familles..., aurait son utilité.

Les tarifs

Dès leurs arrivées, les voyageurs doivent se présenter à l'accueil afin de s'acquitter d'une redevance pour la location de l'emplacement, qu'ils renouvèleront toutes les semaines, et verser une caution de 50 euros au moment de la signature de la convention. Pour accéder à l'eau et l'électricité, des cartes de prépaiement leurs sont proposées à l'entrée pour montant de 6, 12 ou 24 euros.

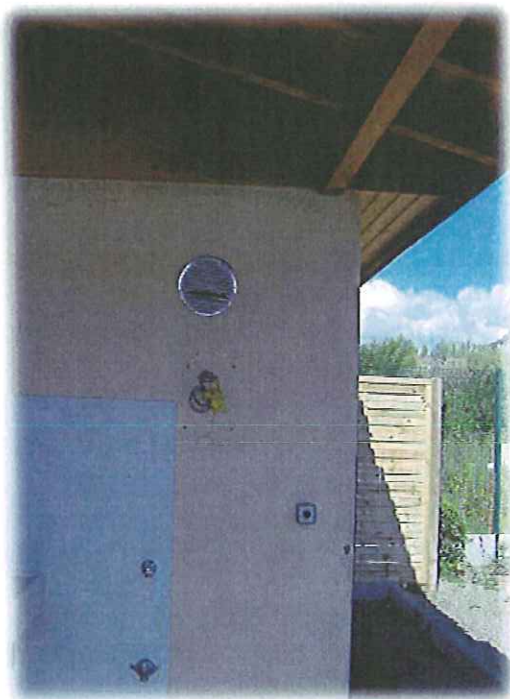
Réglementation

Le règlement intérieur se trouve en annexe N°2 de ce projet. Y figure les durées et conditions de séjour, les règles de vie sur l'aire, les responsabilités quant à l'entretien et la propreté...

d) Bilan de fonctionnement de l'aire.

*Etat des lieux**Etat des équipements...*

Le matériel collectif a subi de nombreuses dégradations.



- Photos 7 & 8, réalisation A.L. COLOMB & personnelle -

Les parois du local du gardien ont été froissées du fait de leur utilisation comme cage de but de football



- Photo 9, réalisation A.L. COLOMB -

Des coups de hache ont été donnés sur la porte d'entrée du local d'accueil.

L'accès au sanitaire handicapé n'est pas possible actuellement du fait de l'absence de serrure, et du matériel déposé devant la porte.



- Photo 10, réalisation personnelle -



- Photo 11, réalisation A.L. COLOMB -

Les ordures ménagères : étaient déposées à l'entrée de l'aire, malgré la présence du point propre. Les gestionnaires ont solutionné le problème par la méthode du « laissé faire », les ordures se sont accumulées jusqu'à ce que les familles logeant sur les emplacements les plus proches en soient gênées, et décident d'utiliser à bon escient le point propre.

Encombrement de la voirie et espaces publics...

Le stockage de ferraille, sur la voirie et les différents espaces réservés aux jeux et au travail, reste problématique malgré les interdictions imposées par le règlement de l'aire.



- Photo 12, réalisation A.L.COLOMB

Rappel : « *Il est formellement interdit d'entreposer des objets ou matières dangereuses dans cette aire. La famille devra déposer les objets encombrants à la déchetterie. L'utilisateur sera facturé pour l'enlèvement, l'acheminement et le dépôt des objets encombrants abandonnés sur l'aire.* »¹⁶

¹⁶ Extrait du règlement intérieur de l'aire de RIOM.

Problèmes techniques rencontrés...

Les bilans de gestions effectués par les gestionnaires et les différents intervenants ont mis en avant un certain nombre de dysfonctionnements, parfois liées à des problèmes techniques ou à des carences en aménagements.

L'évacuation des liquides polluants sur l'aire de travail ne se fait pas correctement. Il semblerait que la pente ne permette pas l'acheminement des liquides jusqu'à la rigole d'évacuation prévue à cet effet.

La rigole d'évacuation centrale est engorgée de liquide savonneux.



- Photo 13, réalisation personnelle -



- Photo 14, réalisation personnelle -

La bouche incendie implantée à l'entrée est l'objet de deux dysfonctionnements. D'une part, au vue de son emplacement, elle est sujette à de nombreuses dégradations dues aux passages des véhicules, et aux nombreuses manœuvres effectuées à cet endroit précis. D'autre part, certains usagers viennent pomper l'eau directement à cette borne, eau mise à disposition par la commune en cas d'incendie.

Une aire de jeux peu utilisée

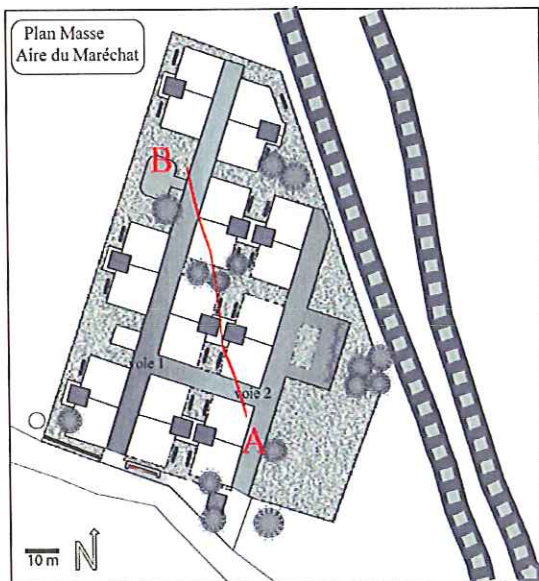
Dans le projet initial, cet espace a été conçu pour la pétanque, jeu particulièrement affectionné par les familles. Cette « aire » de jeux, n'est en réalité qu'un vaste espace enrobé, sans aucun aménagement. Il n'y a ni banc, ni ombre. Cet espace est sans cesse encombré de ferraille et autres objets volumineux.

Perception de l'aire par les familles...

Intimité

Les familles ont exprimé un désir d'intimité.
De manière plus prégnante que dans nos sociétés sédentaires, les personnes ne désirent pas être vues allant ou sortant des sanitaires.
L'agencement actuel ne permet pas cette protection visuelle.

Les cheminements piétons sont mal définis. Certaines familles se disent être gênées par les allers-retours intempestifs de leurs voisins sur leur emplacement, lorsque ceux-ci décident de traverser l'aire.



- Plan I, réalisation personnelle -

Le schéma ci-contre présente le chemin le plus fréquemment emprunté – en rouge – par une personne voulant rejoindre la zone du point B depuis le point A (entrée de l'aire).

Cette trajectoire est d'autant plus problématique qu'elle emprunte le « couloir » formé par deux blocs sanitaire dos à dos.

Les familles veulent que le passage entre les sanitaires ne se fasse plus.

Nuisances sonores

Les occupants se plaignent également du bruit engendré par le passage des véhicules sur la voie rapide, et des nombreux trains.

Ils se plaignent également de l'excès de **poussière** due à la proximité des entreprises de recyclage, évoqué dans la partie précédente.

Protection climatique

Comme nous l'avons précédemment exposé, le Maréchat connaît d'importantes périodes de gelées. Ce terrain est particulièrement exposé aux vents d'Ouest.

Les gens du voyage réclament **un lieu clos** sur chaque emplacement afin d'y installer leur machine à laver, ou autre appareil électroménager, qui se trouve actuellement sous le auvent – faute de place disponible à l'intérieur de l'espace caravane – et qui subit les atteintes du gel et du soleil.

B. Les objectifs du projet.

Le diagnostic précédemment établi, met en évidence de nombreux problèmes d'ordre spatial :

- Tout d'abord, liés à l'environnement.

L'emplacement choisi dans le projet initial semble être à l'origine de nuisances multiples, de par son entourage (industrie, recyclage, jardins familiaux), son climat, la qualité de l'air, les pollutions visuelle et sonore.

- Liés aussi à l'organisation interne de l'aire.

Le fonctionnement de l'aire, depuis 2006 a mis en avant des erreurs commises lors de sa conception, notamment sur la circulation interne, les évacuations des eaux usées et de produits liquides polluants.

- Liés à la promiscuité et aux comportements des usagers.

L'expérience des familles ayant occupé l'aire par le passé, et celle des occupants actuels ont mis en avant des nécessités de réorganiser l'espace, de le fractionner, et de se munir de nouvelles structures internes à l'aire, afin que l'intimité, le respect des biens de chacun et des espaces privés et publics soit garantis. Les gestionnaires eux aussi soulignent la carence de certains aménagements.

De plus, le stockage illicite sur les différents espaces réservés à des activités spécifiques – accueil de l'école, des intervenants, aire de jeux, aire de travail – gêne l'exercice de leur vocation initiale.

Ce projet tentera de résoudre les problèmes mis en avant par le diagnostic précédemment établi en proposant des aménagements ayant pour objectif le *progrès* :

- La résorption des *difficultés* sur le Maréchat, autant celles rencontrées lors de la gestion, que celles vécues par les familles.
- Minimiser les *impacts négatifs* du lieu d'implantation sur le quotidien des occupants.
- Répondre à la *désuétude* et aux *dégradations* occasionnées sur les équipements.
- Elaborer des *structures innovantes*, dont l'utilité a été prouvée par le vécu de l'aire.

C. Propositions d'aménagements

- I. Les aménagements visant à résorber les dysfonctionnements rencontrés.

REPARATION DU MATERIEL DEGRADE

Le mur du local endommagé sera réparé. La porte du sanitaire handicapé, ainsi que la fenêtre du local d'accueil seront remplacées.

EVACUATION DES EAUX USEES

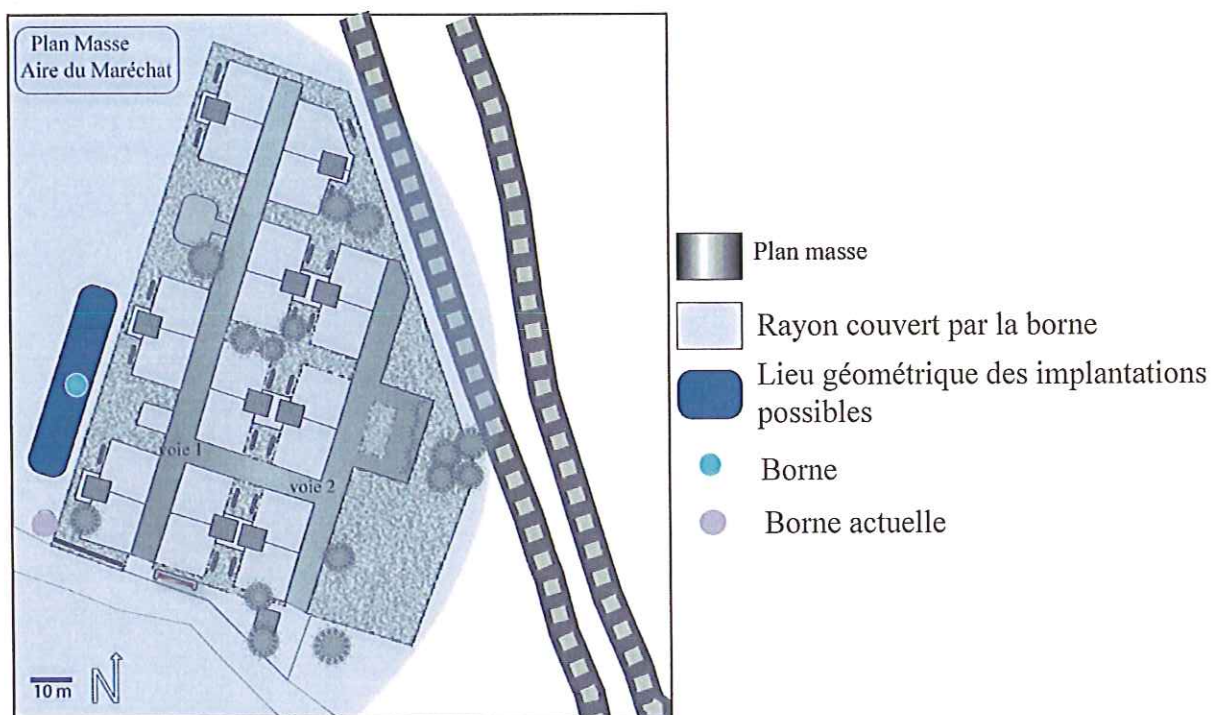
La pente permettant l'évacuation des liquides polluants au niveau de l'aire de travail n'a pas été réalisée correctement au moment de la construction de l'aire.

Il est urgent de corriger cette erreur, car les polluants se déversent dans les récupérateurs d'eau pluviale, et souillent les rivières en aval.

Le calcul du degré d'inclinaison, et le mode d'évacuation seront réétudiés, ensuite, la pente sera remodelée sur place.

BORNE INCENDIE

La réglementation impose que la bouche incendie soit positionnée de manière à pouvoir atteindre tout les points de l'aire. Elle couvre un rayon de 100m.
Le document suivant présente les zones d'implantation possibles de la borne, et le rayon qu'elle peut couvrir.



- Plan 2, réalisation personnelle -



En bleu foncé sur le schéma se définissent les emplacements possibles de la borne incendie afin qu'elle desserve la totalité de l'aire. Il est prévu d'avoir un recul suffisant par rapport à la voirie et d'opter pour un dispositif souterrain - ci-contre - afin d'éviter le pompage illégal de l'eau.

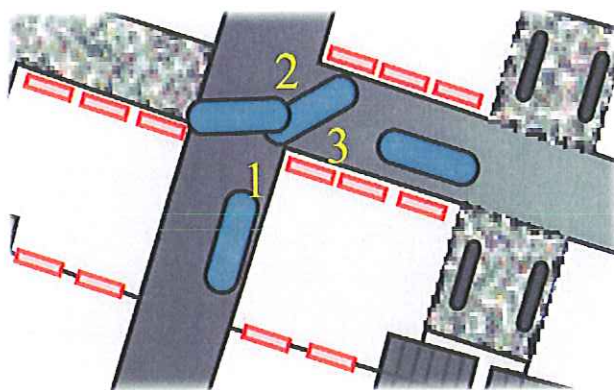
- Image 1 : Système souterrain de borne incendie -

CIRCULATION INTERNE

La circulation à l'intérieur de l'aire n'est pas aisée. L'agencement de la voirie ne permet pas de manœuvrer correctement pour ressortir de l'aire, et les limites d'emplacements – plot d'une dizaine de centimètres de hauteur – gênent le virage.

Il faut rappeler que les véhicules empruntant cette voirie sont pour la plupart des véhicules lourds, tractant caravanes et/ou remorques.

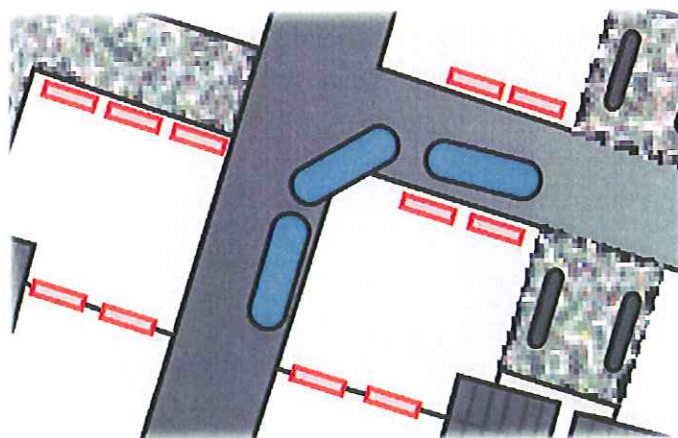
Il s'agit d'une part de faciliter le virage :



L'agencement actuel oblige les véhicules de taille importante à manœuvrer. Ils doivent d'engager dans le virage (1), puis effectuer une marche arrière (2) avant de reprendre leur trajectoire (3).

- Plan 3 & 4, réalisation personnelle -

La suppression des plots situés aux angles formés par les voies de circulation permettrait d'éviter les manœuvres qui peuvent s'avérer dangereuses.



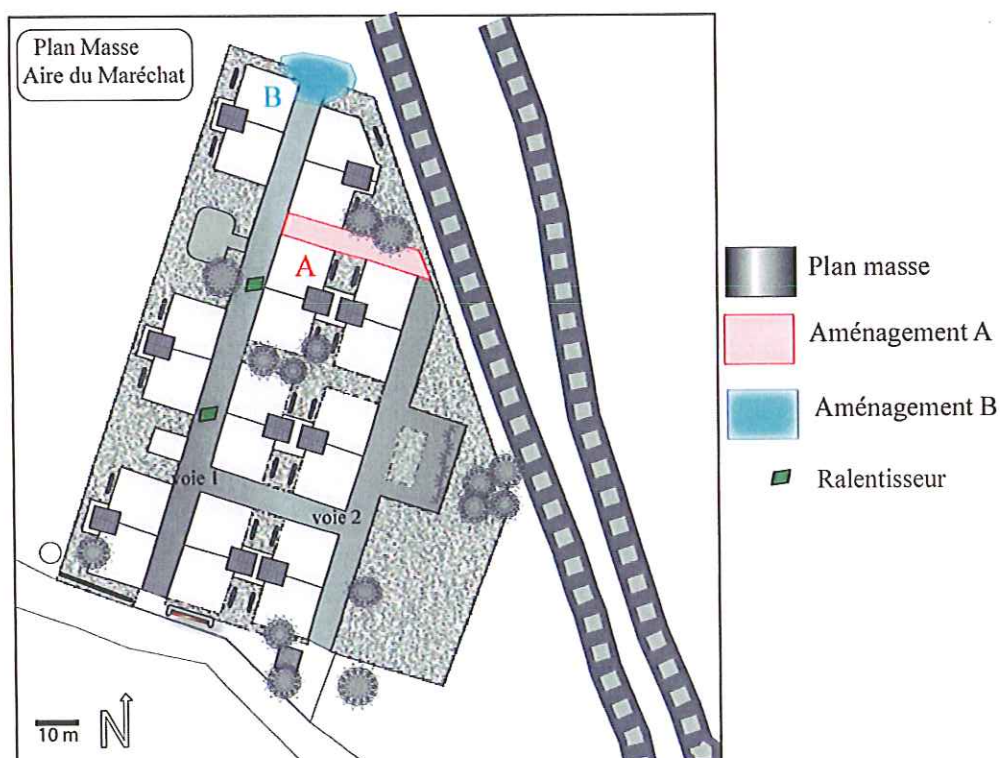
Certaines familles ont déjà procédées à l'enlèvement, illégal, de ces plots.

- Photo 15, réalisation personnelle -

D'autre part, il s'agit de faciliter le demi-tour.

Deux solutions sont envisageables, la première – **A** sur le plan ci dessous – étant de créer un nouvel axe reliant les deux voies principales, formant ainsi une boucle de circulation.

La seconde – **B** du plan ci dessous – consiste à créer une boucle de retournement en bout de voie.



- Plan 5, réalisation personnelle -

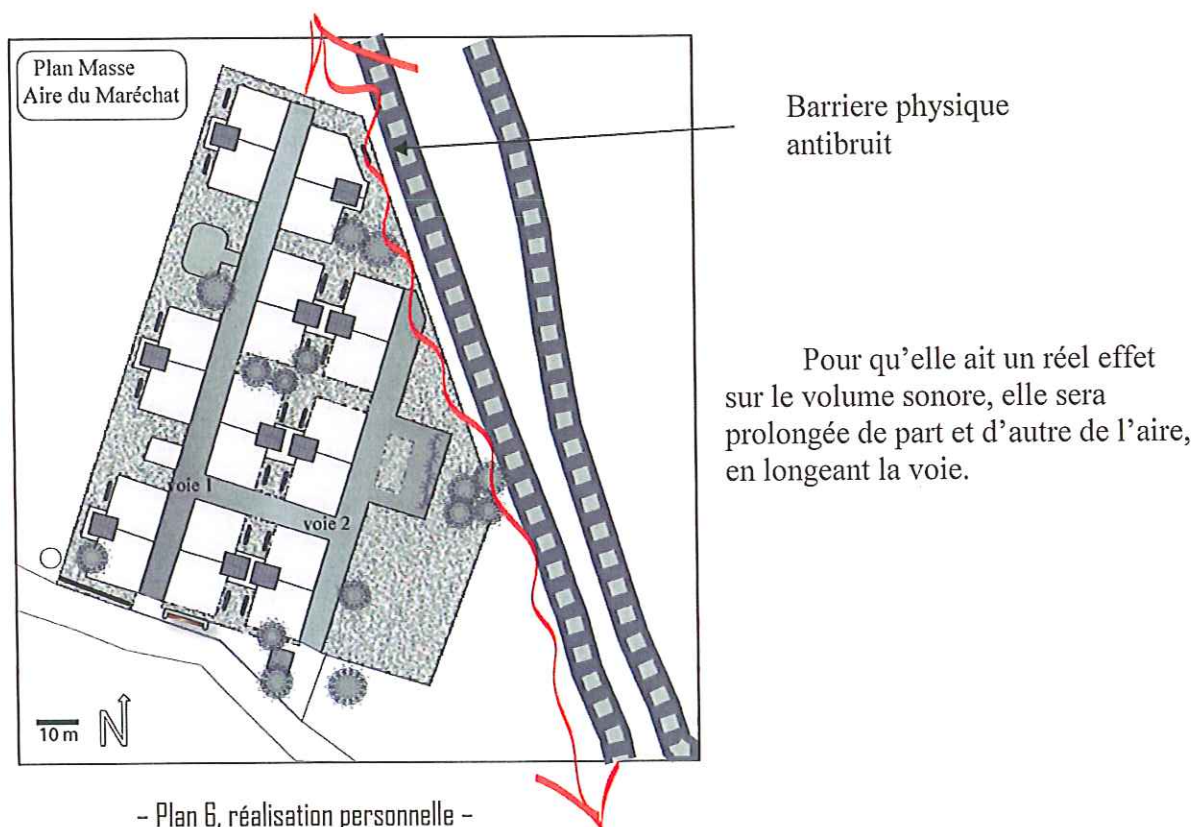
Les gestionnaires ne semblent pas favorables à la réalisation d'une boucle interne – créée par l'aménagement A –, selon eux, elle pourrait être employée comme circuit pour « des jeux de course automobile ». La voie 1 est déjà utilisée quelques fois comme voie d'accélération et de dérapages.

C'est pourquoi le réaménagement de l'aire inclura l'implantation de deux ralentisseurs le long de la voie 1, et un espace de retournement en bout de voie 1.

2. Nuisances : des aménagements spécifiques.

BARRIERE ANTI-BRUIT

Il s'agit d'une part de limiter l'impact sonore de la rocade et des voies ferrées. Pour ce faire, la mise en place d'une barrière antibruit peut être envisagée.



Il est souhaitable que cette barrière ne contraste pas trop avec l'environnement extérieur, un matériau de type pin, naturel, sera préféré.

Pour implanter correctement la structure, et atteindre un effet optimal, la consultation d'un acousticien paraît indispensable.

L'installation d'une barrière antibruit le long de la quatre voies peut être envisagée afin de réduire considérablement le nombre de décibels reçus par le Maréchat.

TRAVAIL PAYSAGE

Quant aux nuisances visuelles occasionnées, l'élaboration d'un espace à caractère boisé en limite de parcelle (Ouest et Est) semble la solution la plus efficace pour parvenir à résorber la sensation de vis-à-vis entre l'espace privatif de l'aire d'accueil, le parc industriel et les voies ferrées.



- Cartes 6 et 7, image Google Earth, réalisation personnelle -

L'espace boisé Ouest aurait la qualité de résoudre à la fois d'autres problèmes, ceux de la poussière et des vents forts. En effet, en choisissant des arbres de hautes tiges, touffus, les poussières et particules fines seraient alors stoppées par la présence de cette « barrière végétale », « barrière végétale » qui constituerait de surcroît un obstacle physique, freinant ainsi les vents forts.



- Images 2 & 3 -



La limite de parcelle Ouest serait alors plantée d'arbres adultes, et la partie boisée existante au Nord de l'aire serait renforcée par des plantations de jeunes arbres. Le boisement des limites Nord et Ouest devra être fait avec une espèce à feuilles persistantes. Aucun arbre originaire d'Auvergne ne présente cette caractéristique. Le chêne liège a cet avantage, bien que préférant les climats méditerranéens, il semble déjà s'être adapté à la région. Sa taille peut atteindre 20 à 25 m de haut mais généralement, elle n'excède pas 10 à 15 m. Ses feuilles, petites (Image 2), ont la particularité d'être cotonneuses sur leur face inférieure, et persistent sur l'arbre pendant deux à trois ans. Le chêne liège constituerait un excellent « attrape poussière », et une bonne isolation aux vents. Le long de la parcelle Est pourra être planté d'essences telles que le viorne tin, ou laurier-cerise.

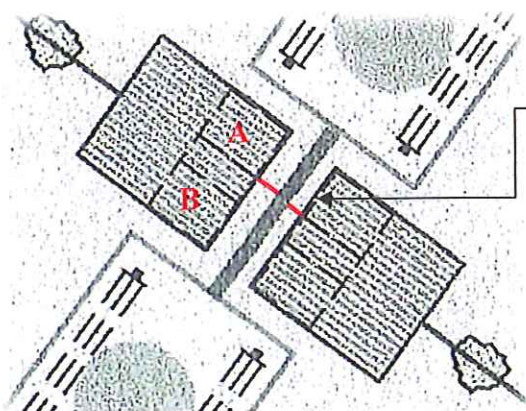
CLOISONNEMENT

Séparation visuelle entre les sanitaires



- Photo 16, réalisation personnelle -

Les sanitaires A et B doivent être visuellement séparés. Le cloisonnement peut être fait de la même manière que le claustra de bois existant. La porte du local technique se situant au milieu du bloc, le cloisonnement sera décalé sur un emplacement. Certaines familles disposeront alors d'un espace plus important que leur voisin. Cependant ce déséquilibre semble se compenser par le fait que ces familles auront une responsabilité supplémentaire, à savoir garantir le bon état de l'entrée du local technique.



5 m

- Plan 7 -



Le claustra de bois sera en pin sylvestre traité, naturel, tout comme le cloisonnement existant entre deux blocs. (690 euro les 10, 90x180cm)

- Image 4 -

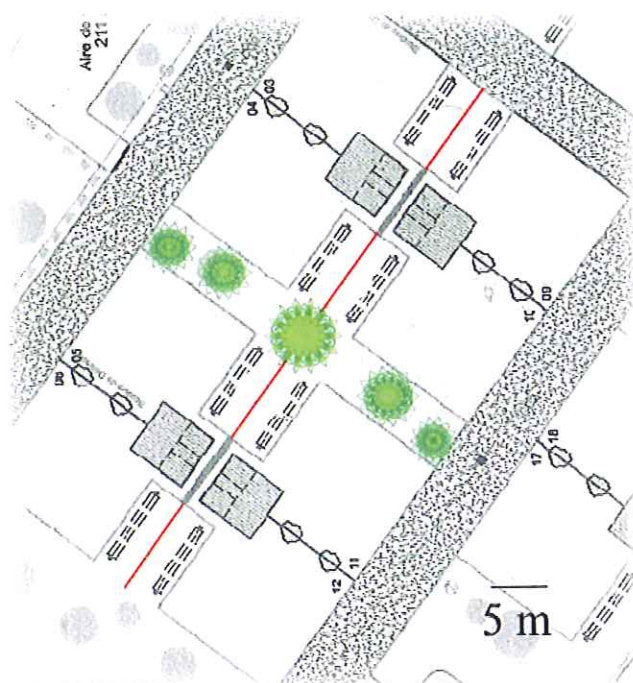


- Images 5 & 6, réalisation personnelle -

Les plans des blocs sanitaires sont en annexe N°3 de ce projet



Limiter le passage piéton sur les emplacements des familles.



- Plan 8 -



Arbres

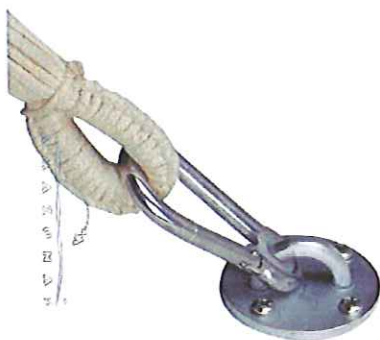


Claustras bois

Les matériaux utilisés pour le claustra séparant les sanitaires seront réutilisés pour cette limite.

Le claustra de bois actuel sera prolongé jusqu'en limite d'emplacement. Il permettra de mettre un terme aux passages intempestifs des personnes voulant traverser l'aire. Elles seront désormais forcées d'emprunter la voirie prévue à cet effet.

BOUCLE D'AMARRAGE



- Image 7 -

Des boucles d'amarrage seront implantées sur chaque emplacement pour permettre la fixation des filets anti grêle.

Prévoir 4 à 5 boucles par place caravanes.

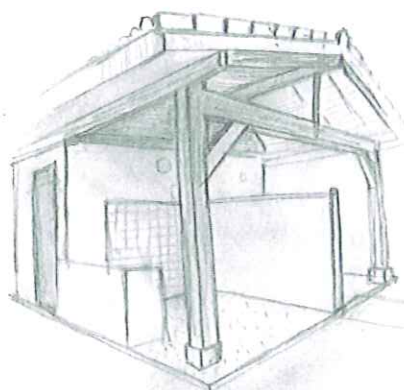
PROTECTION CONTRE LE GEL

La réglementation imposée aux aires ayant pour vocation l'accueil des gens du voyage interdit formellement la construction de bâtiment, à l'exception des sanitaires et locaux de gestion.

Sont autorisées par l'article UP2 du règlement du Plan Local d'Urbanisme s'appliquant à cette zone : « - les constructions à destination d'équipement collectif à condition d'être réalisées pour l'accueil des gens du voyage ou d'être liées aux services publics.

- Les constructions à destination d'habitat, à condition d'être liées à la direction ou au gardiennage des équipements collectifs. »¹⁷

Cependant, il semble possible de créer une structure amovible, hivernale sous le haut-vent qui permettrait de protéger les appareils électroménagers du gel.



- Image 8 -

Un claustra de bois amovible, pourrait être fixé, à mi-hauteur.

ACCESSIBILITE & VISIBILITE

Riom Communauté possède son propre réseau de transports urbains et transports à la demande. Ce service fonctionne tout au long de la semaine et dessert l'ensemble des communes appartenant à la communauté de communes. La ligne 2, qui assure la liaison entre le centre de Riom et Ménérol, passe à proximité de l'aire du Maréchat. Il n'est pas compliqué de mettre en œuvre une structure permettant l'arrêt de ce bus à l'entrée du chemin du Maréchat. La déviation du trajet du bus 2 ne sera que minime, et ne constituera pas une perte de temps pour les usagers habituels empruntant cette ligne. La carte des réseaux de transports en communs se trouve en annexe N°4 de ce dossier.

La signalétique sera renforcée autour de l'aire d'accueil, notamment au niveau de la sortie d'autoroute, et des deux ronds points donnant accès au Maréchat.

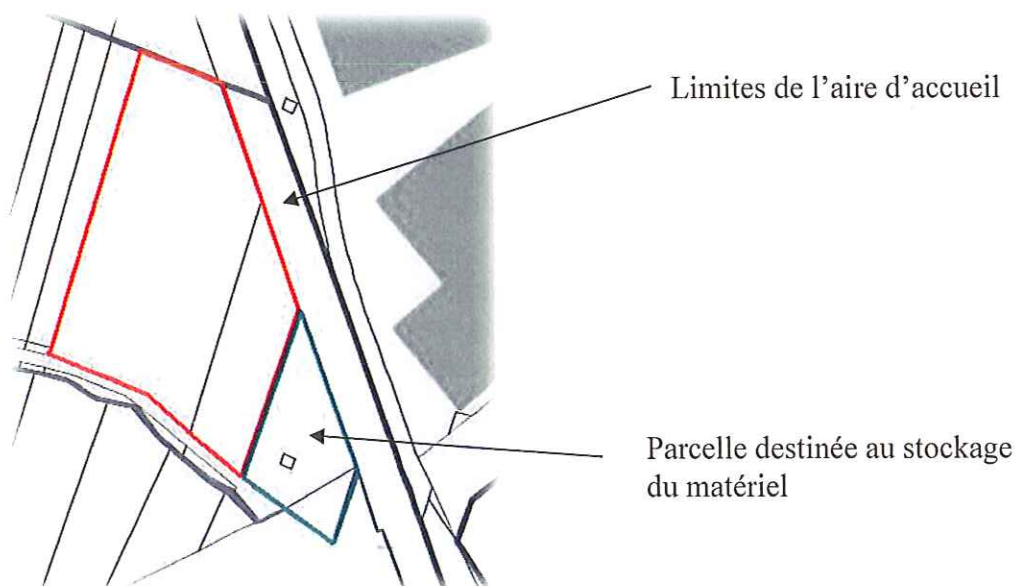
¹⁷ Extrait du Plan Local d'Urbanisme, Annexe N°1.

3. Des aménagements innovants

Les propositions suivantes viseront à faciliter la gestion de l'aire, les interventions des acteurs socio-éducatifs, des élus... et apporteront du confort dans la vie quotidienne de ses usagers.

CREATION D'UNE PARCELLE DE STOCKAGE

Riom communauté dispose de la parcelle voisine. Cet espace peut être mis à disposition des familles du Maréchat afin qu'elles puissent stocker le matériel nécessaire à leurs activités de ferrailage. Ainsi les espaces auparavant occupés retrouveraient leur fonction originelle, à savoir activité ludique et travail manuel, et libérerait les voies de circulation.



- Plan 9 -

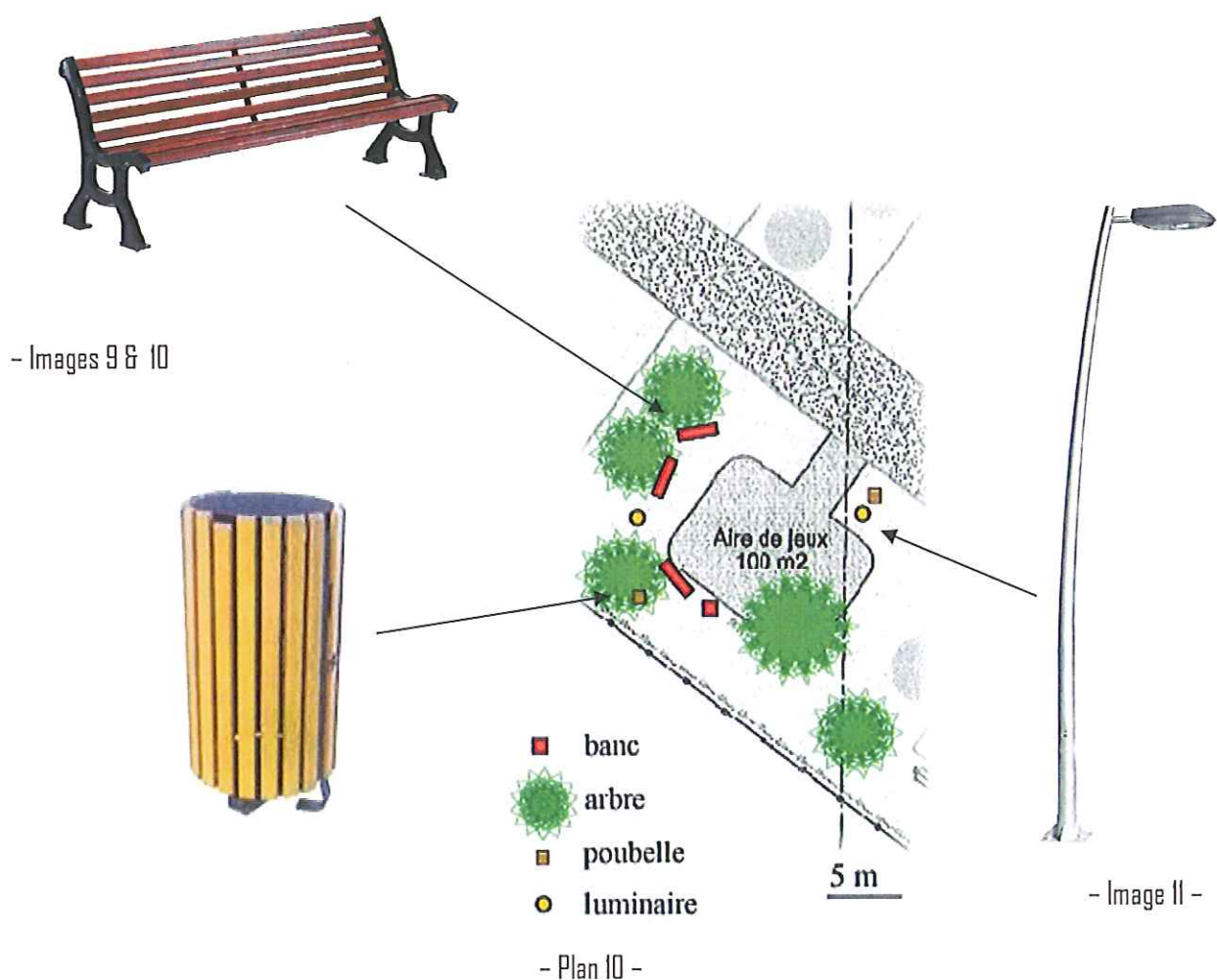
Riom communauté étant déjà propriétaire de la parcelle, il s'agit, après obtention d'une autorisation, de préparer le terrain de manière à ce que les futures activités exercées sur celui-ci, ainsi que le stockage de matériaux n'endommagent pas le sol, ni le ruisseau longeant la parcelle.

Le sol sera isolé, et recouvert d'un enrobage, similaire à celui employé pour l'aire de travail, et une rigole d'évacuation reliera l'aire au séparateur à hydrocarbures.

REAMENAGEMENT DE L'AIRE DE JEUX

Lorsque le terrain sera libéré de tout stockage illicite, l'espace « aire de jeux » sera agrémenté de nouvelles installations permettant de rendre le lieu plus convivial.

Des bancs seront installés en bordure et des feuillus plantés autour de cet espace. Les arbres à feuilles caduques présentent l'intérêt d'apporter de l'ombre en été – garantie de fraîcheur – et, en hiver, ils n'obturent pas les rayons du soleil, ce qui évite les plaques de gel.



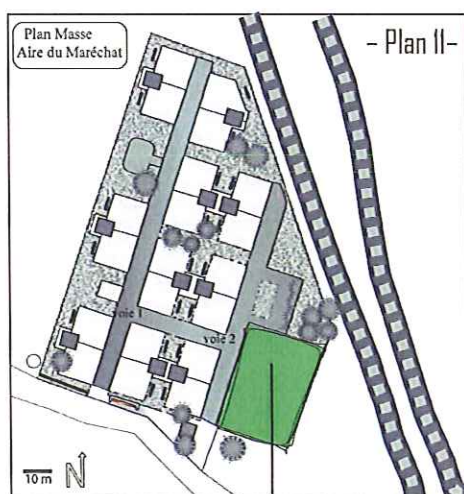
Des poubelles seront mises à la disposition des usagers de cette aire, afin de préserver la propreté du lieu.

Des éclairages publics supplémentaires y seront installés afin de garantir une sécurité maximale lors des éventuelles utilisations crépusculaires.

INPLANTATION D'UN TERRAIN DE FOOT

L'aire dispose d'un espace libre dit « paysager » à côté de l'aire de travail, qui se prête bien à la création d'un terrain de foot. En effet, le terrain ne présente ni pente ni aspérité. Dans un premier temps, son aménagement sera sommaire, et les dimensions du terrain modestes.

Cet aménagement novateur sur ce type d'aire, constituera un essai. Si l'expérience montre au cours d'une année ou deux de gestion que le terrain « *cobaye* » a bien été utilisé à des fins sportives, et non comme aire de stockage, et que le matériel a été accepté – c'est-à-dire non dégradé – par les gens du voyage, il pourra alors faire l'objet d'aménagements plus sophistiqués.



Le terrain, de
15mx20m sera
recouvert de
stabilisé



Des cages en acier de
3mx2m seront fixées
au sol



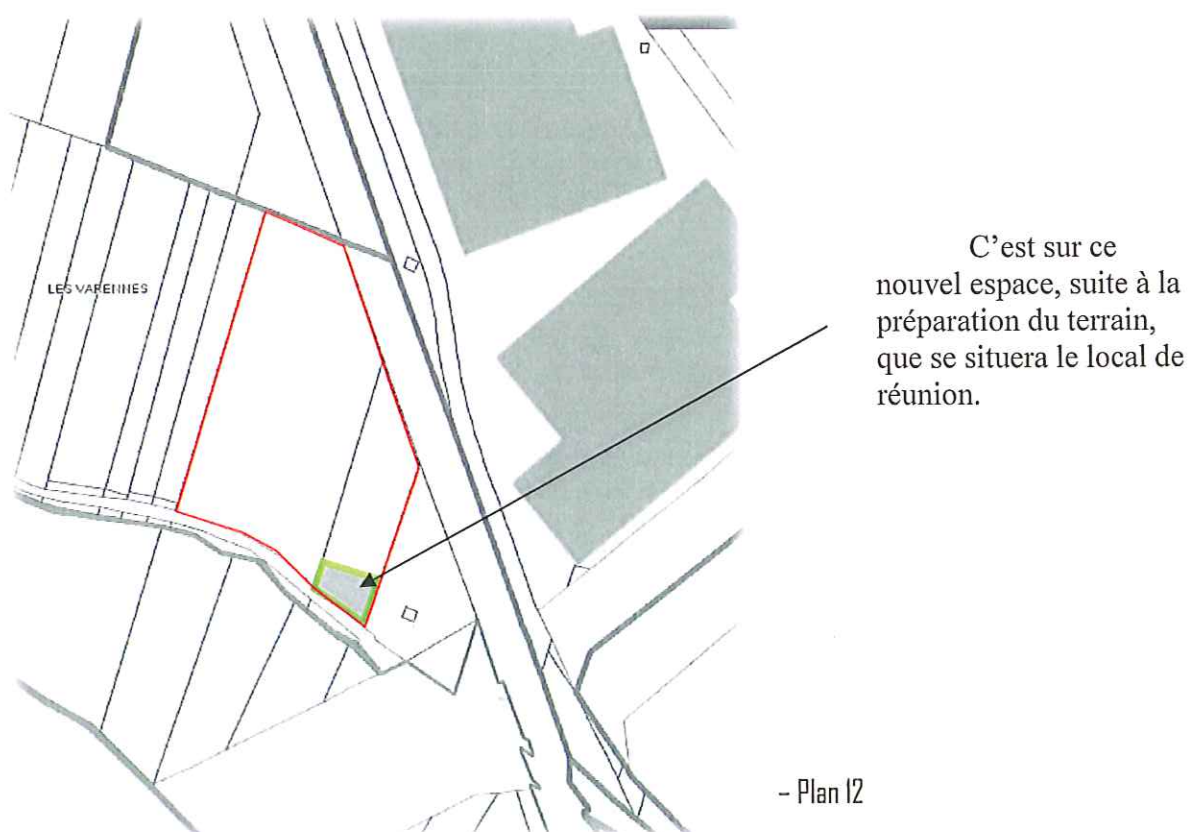
CONSTRUCTION D'UN LOCAL DE REUNION

Afin de donner la possibilité aux différents intervenants de pouvoir se réunir *in situ*, et de pouvoir s'entretenir dans de bonnes conditions sur l'aire, avec les gens du voyage, la construction d'un local sera prévue à l'entrée de l'aire. Cette construction est autorisée par la réglementation du Plan Local d'Urbanisme de cette zone (Up).

Rappel des dispositions applicables à la zone UP, les constructions sont admises « à condition d'être liées à la direction ou au gardiennage des équipements collectifs. »

L'élargissement préalable de l'aire doit être envisagé afin d'inclure le nouveau bâti dans l'enceinte de l'aire d'accueil et ainsi permettre une meilleure gestion des locaux en évitant les dégradations éventuelles du nouveau matériel.

En amont de toute construction, une préparation du terrain sera effectuée.



Le local occupera 60m² de cette parcelle. Des places de stationnements seront mises à disposition : deux places et une place handicapé. Ces places permettront de rendre à l'aire d'attente – actuellement utilisée par le stationnement des véhicules des intervenants extérieurs située à l'entrée, sa fonction initiale.

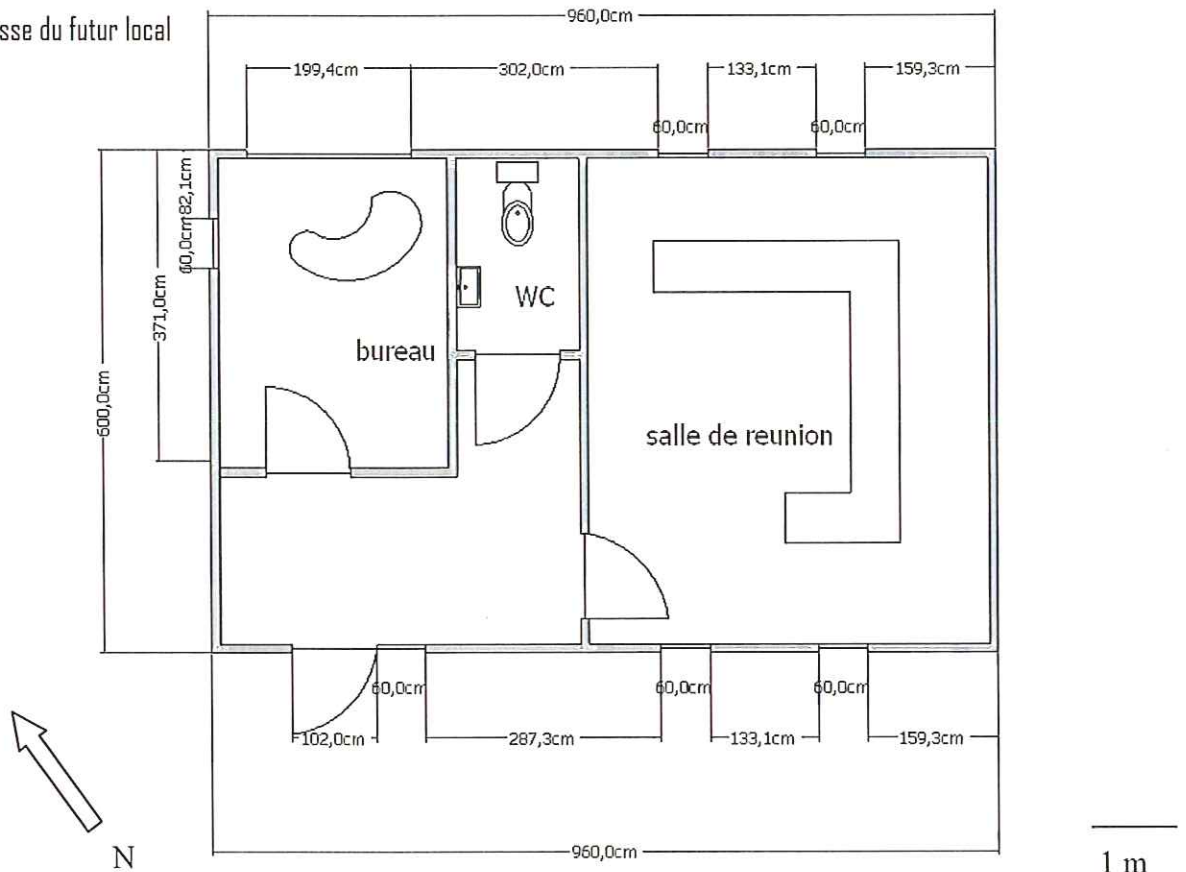
Ce local aura pour vocation de permettre aux différents intervenants extérieurs de pouvoir se réunir, dans l'enceinte de l'aire.

Sa construction devra donc être adaptée à l'accueil du public. Ceci implique quelques aménagements spécifiques, à savoir :

- Accès handicapé
- Parking privé
- Sécurité
- WC

Le local comportera une salle de réunion de 30m², un WC, et un bureau d'accueil.

Plan I2 : Plan masse du futur local



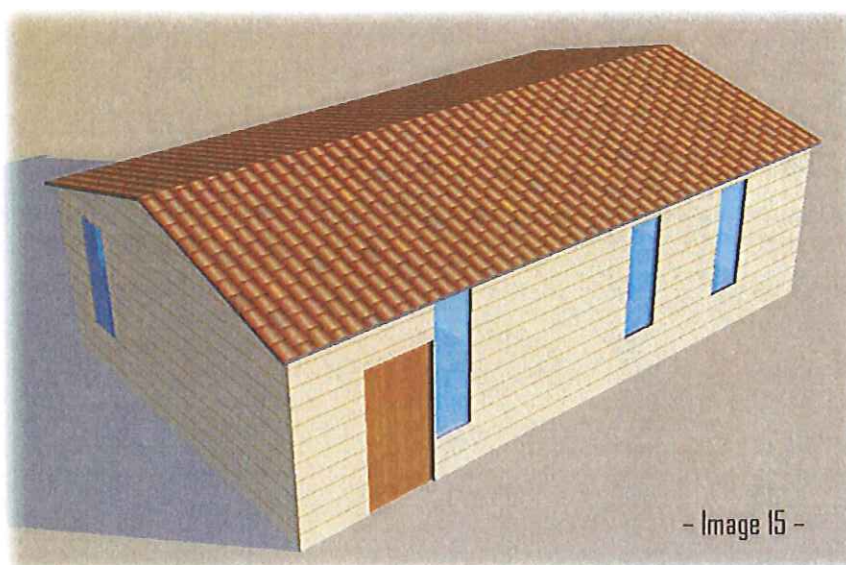
Ses ouvertures seront en façade Nord, afin de visualiser l'aire depuis le local, Sud, offrant une vue sur le stationnement, et Ouest, en vis-à-vis avec l'accueil.

Les équipements de ce local seront basiques et fonctionnels.



- Image 14 -

Vue du local de réunion, réalisation personnelle avec SketchUp



- Image 15 -



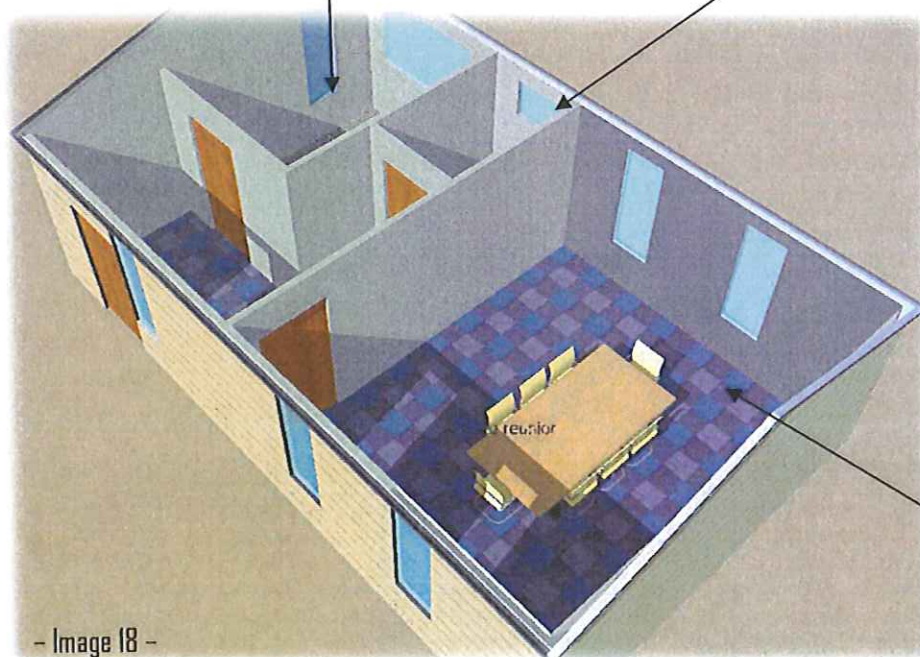
Bureau/Accueil/Réception

- Image 16 -

- Image 17 -



Sanitaire, conçu de manière adaptée à l'accès handicapé, pourvu du WC et d'un lavabo



- Image 18 -

Coupe de la toiture du local de réunion

Salle de réunion, équipée d'une grande table, chaises, ainsi que de meubles

- Image 19 -



CONCLUSION

Tableau récapitulatif...

Travaux de réparation	Réparation du matériel dégradé	
	Evacuation des eaux usées	
	Repositionnement de la borne incendie	
Réduction des dysfonctionnements	Circulation interne	
	Améliorer l'accès à l'aire	Renforcement de la signalétique
		Modification du réseau de bus
Atténuation des nuisances dues au site	Aménagement d'une barrière antibruit	En bordure de chemin de fer Le long de la voirie
	Travail paysager/Plantations	Amélioration du confort visuel Lutte contre la poussière
	Cloisonnement	Barrière visuelle autours des sanitaires Stopper le passage sur les places
	Protection contre le gel	
	Protection contre la grêle	
Des aménagements innovants : de nouvelles structures sur le Maréchat...	Création d'une parcelle de stockage	
	Réaménagement de l'aire de jeux	
	Implantation d'un terrain de foot	
	Construction d'un local de réunion	

Evaluation du budget

Les aménagements proposés ont un coût, d'achat, de mise en place, et d'entretien. Avant d'émettre ces propositions aux élus et aux gestionnaires, une évaluation du budget sera effectuée. Elle recensera toutes les dépenses engagées pour :

- Les coûts des terrains et frais financiers.
- Les études diverses (pédologique, acoustique, topographique...).
- L'assistance à la maîtrise d'ouvrage.
- La maîtrise d'œuvre.
- Le coût estimé des travaux (Préparation chantier/Voirie/Assainissement/Espaces verts/Cloîture/Signalisation/Construction)

Sont à déduire de cette estimation les subventions de l'état, du conseil régional. En effet, les aires d'accueil bénéficient d'aides de l'Etat pour le financement de 70% de la dépense en investissement. Elle peut s'élever jusqu'à 10 671 euros par place caravane pour une nouvelle aire d'accueil, et jusqu'à 6 403 euros par place caravane pour la réhabilitation d'une aire existante¹⁸.

De plus, depuis la loi du 5 juillet 2000¹⁹, l'état apporte une aide de 128,06 euros par place caravane conventionnée et par mois, destinée à la gestion des aires d'accueil.

Pour une meilleure acceptation de ces nouveaux aménagements, une concertation avec les occupants de l'aire, préalable aux travaux serait préférable.

Les propositions ci-dessus ont été émises suite à une étude encore loin d'être une démarche professionnelle. Les aménagements préconisés par ce projet ne prétendent pas résoudre les difficultés rencontrés par les usagers du site, de même qu'une politique d'aménagement ne suffit pas à mettre un terme aux problèmes auxquels font face les gens du voyage, difficultés de scolarisation, d'accès à la santé, d'insertion sociale et professionnelle, instabilité des ressources économiques.

Les efforts doivent être fournis, ou poursuivis par tous les partis concernés. La communauté de communes de Riom, déjà très impliquée dans une politique d'accueil de qualité doit poursuivre son engagement.

C'est parce que l'objet d'étude est humain, donc imprévisible, qu'il est difficile d'apporter une solution à long terme, rigide.

Il est nécessaire de s'adapter à des populations – aussi bien sédentaires qu'itinérantes – toujours dans le mouvement, celui de la vie. Les « habiter » évoluent, les regards changent, les préjugés et idées reçues sont souvent fonction d'une époque. Les contextes économiques, politiques, et sociaux sont eux aussi en perpétuelle transformation.

Il s'agit de mener une réflexion souple, et continue.

Ce projet d'aménagement propose, dans l'immédiat, un gain de confort, et la possibilité d'organiser une vie sociale dans de meilleures conditions. Toutefois, je m'interroge quant à l'avenir de cette aire d'accueil pour le séjour, qui déjà tend à se confondre avec une structure d'insertion. Quelles sont les perspectives d'avenir des familles nomades ? Quels comportements doivent adopter élus locaux et intervenants socio-éducatifs afin d'aider ces familles, dans le besoin, sans pour autant leur imposer un mode de vie et d'habiter ?

¹⁸ Selon le décret N°2001-541 datant du 25 juin 2001.

¹⁹ Dans le décret N°372-2001 du 24 juillet 2001.

BIBLIOGRAPHIE

Livres

Accueil et stationnement des gens du voyage, Daniel MERCHAT, Guides Juridiques, Le Moniteur, Paris, 2000.

Les gens du voyage, Nadine FERLAY, Chantal ESCOFFIER-MUGGLEBEE, La lettre du cadre territorial, Novembre 1995.

L'accueil des gens du voyage, Arnaud DELANNAY, La lettre du cadre territorial, Avril 2000.

La commune et les gens du voyage, Emmanuel AUBIN, Le Point Sur, Ed BERGER-LEVRAULT, aout 2008.

Les Tsiganes, une destinée européenne, Henriette ASSEO, Gallimard Histoire, 1994.

Revue

La montagne, 23 novembre 1998, 04 avril 2000, 06 juin 2001, 23 février 2004, 14 juin 2006, 14 mai & 16 septembre 2007.

Riom Mag, Envie de ville, février 2009 N°76.

Le journal de Riom communauté, février 2009.

Autres documents

Procès verbal concernant l'enquête publique sur le projet du Marechat, septembre 2002.

Suivi du permis de construire aout 2004.

Aire d'accueil des gens du voyage, dossier A.P.S, BGN société de géomètre-experts, 2004.

Web

www.wikipedia.com

www.legifrance.gouv.fr

www.puy-de-dome.equipement.gouv.fr

www.fnasat.asso.fr

www.geoportail.fr

<http://pragmatis.gensduvoyage.fr/>

www.riom.net

Film :

Caravane 55, G. LAUNAY, diffusé lors de la soirée *Rom en Europe film+débat*, le jeudi 29 janvier 2009, Studio, TOURS.

TABLE DES ILLUSTRATIONS

Les plans suivants ont été réalisés par mes soins à l'aide du logiciel Illustrator, excepté le plan 13 réalisé sur SketchUp.

Plan	Titre	Source	Page
0	Plan masse de l'aire		28
1	Schéma de passage		36
2	Emplacement de la borne incendie		39
3	Manœuvre 1		40
4	Manœuvre 2		40
5	Circulation interne		41
6	Barrière anti bruit		42
7	Cloison 1		44
8	Cloison 2		45
9	Extension de la parcelle	Cadastre	47
10	Aire de jeux	Société de Géomètre Expert BGN	48
11	Terrain de foot		49
12	Elargissement de l'aire	Cadastre	50
13	Plan masse local de réunion		51

Image	Titre	Réalisation	Source	Page
1	Borne souterraine			39
2	Feuilles de chêne liège		www.environnement.ecoles.free	43
3	Laurier tin		www.leaderplant.com	43
4	Claustra de bois			44
5, 6	Blocs sanitaires	SketchUp		44
7	Boucle d'amarrage		www.plantes-et-jardins.com	45
8	Protection anti gele	Personnelle, crayon		46
9, 10, 11	Mobilier urbain		www.archi-expo.fr	48
12	Terrain de foot	Illustrator	Google Earth	49
13	Cage de foot		Cgi.ebay.fr	49
14	Vue aérienne local réunion	Photoshop/SketchUp	Google Earth	51
15	Vue du local de réunion	SketchUp		52
16	Bureau/Accueil/Réception	SketchUp		52
17	Sanitaire	SketchUp		52
18	Coupe du local de réunion	SketchUp		52
19	Salle de réunion	SketchUp		52

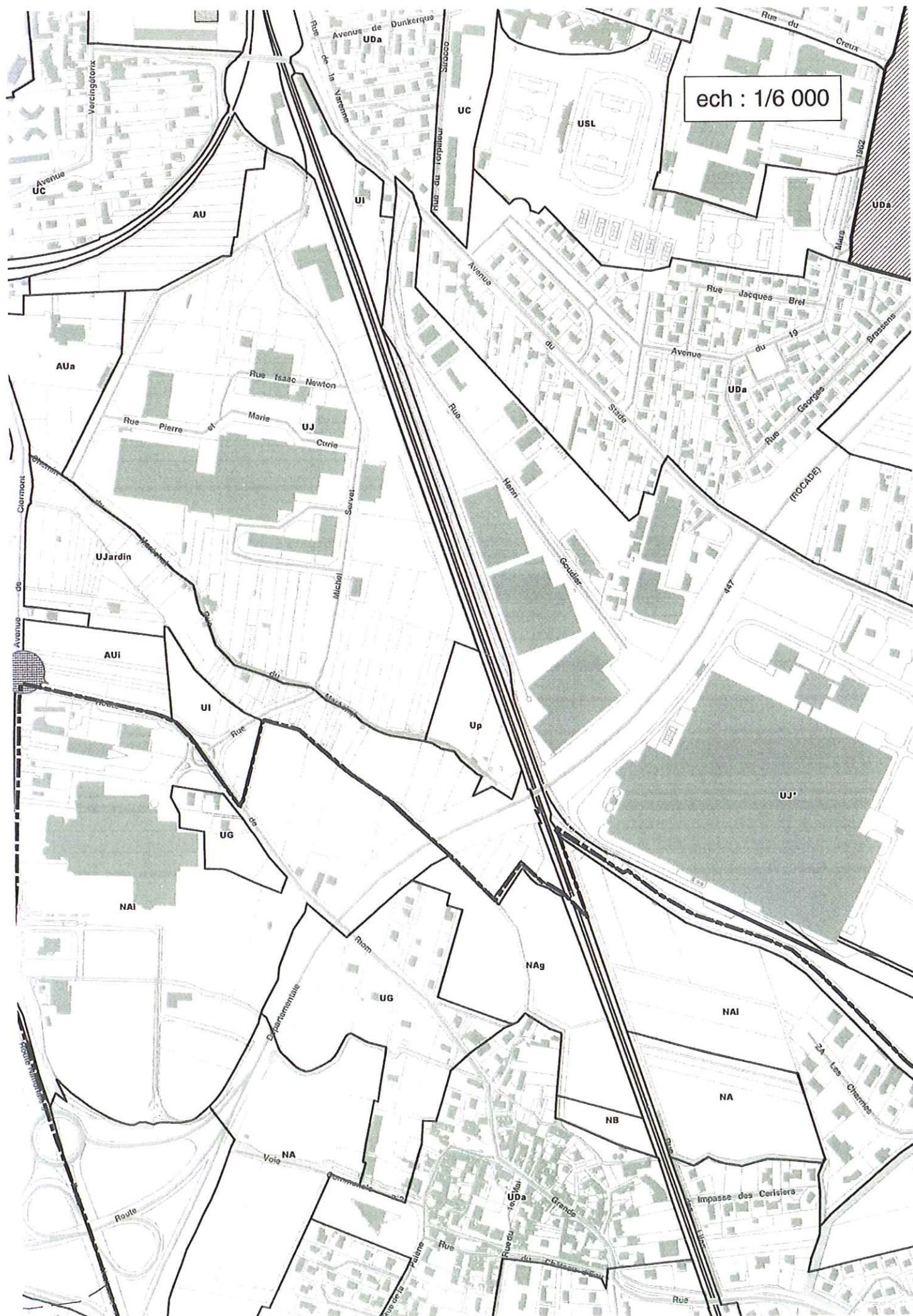
Photo	Titre	Réalisation	Prise de vue	Page
1	Jardin familiaux	Personnelle	Chemin du Maréchat	24
2	Entreprise EcoSynthese	Personnelle	Parc industriel	24
3	Dispositif anti-grêle	Personnelle	Aire du Maréchat	25
4	Activité de sciage	Personnelle	Parc industriel	26
5	Passage du train	Personnelle	Aire du Maréchat	26
6	Sanitaire individuel	Personnelle	Aire du Maréchat	30
7	Luminaire sanitaire	A.L. COLOMB	Aire du Maréchat	32
8	Dégâts sur le local d'accueil	Personnelle	Entrée de l'Aire du Maréchat	32
9	Porte accueil	A.L. COLOMB	Entrée de l'Aire du Maréchat	33
10	Serrure	Personnelle	Aire du Maréchat	33
11	Ordures	A.L. COLOMB	Point propre de l'Aire	33
12	Stockage de ferraille	A.L. COLOMB	Aire du Maréchat	34
13	Ecoulement des eaux usées	Personnelle	Aire du Maréchat	35
14	Borne incendie	Personnelle	Chemin du Maréchat	35
15	Plots	Personnelle	Aire du Maréchat	40
16	Arrière des sanitaires	Personnelle	Aire du Maréchat	44

Documents	Titre	Réalisation	Source	Page
Couverture	Voyageurs		maisondelaphotographie.org	1
Intercalaire1	Puy de Dôme		Flickr.com	8
Intercalaire1	Roulotte		maisondelaphotographie.org	8
Intercalaire2	Petite fille tzigane		maisondelaphotographie.org	15
Intercalaire2	Roulotte		maisondelaphotographie.org	15
Intercalaire3	Photo linge		Blog	19
Intercalaire3	Photo Aire d'accueil	Personnelle	Aire du Maréchat	19
Intercalaire3	Local de réunion	Personnelle		19
Tableau1	Typologie des familles	Personnelle	Mairie de Riom	21
Diagramme1	Pyramide des âges	Personnelle	Mairie de Riom	21
Logo	Logo EcoSynthèse		Site internet de l'entreprise	24
Tableau2	Tableau récapitulatif	Personnelle		53
Tableau 3	Evaluation du budget	Personnelle		54

Carte	Titre	Réalisation	Source	Page
1	Localisation du département	Illustrator	www.ac-orleans-tours.fr/hist-geo-carto/	9
2	Les aires d'accueil dans le Puy de Dôme	Illustrator		11
3	Localisation de l'aire/Riom	Illustrator	Google Earth	22
4	L'environnement de l'aire	Illustrator	GoogleEarth	23
5	Vents dominants	Illustrator	Google Earth	25
6	Vue de l'aire		Google Earth	43
7	Vue de l'aire + plantations	Photoshop	Google Earth	43

ANNEXES

<i>Annexe N°</i>	<i>Titre</i>	<i>Page...</i>
1	Plan Local de l'Urbanisme	60-63
2	Aire d'accueil de RIOM : Règlement intérieur	64-67
3	Plan sanitaire	68-69
4	Plan réseaux transports	70



DISPOSITIONS APPLICABLES A LA ZONE UP

La zone UP est réservée aux équipements collectifs destinés à l'accueil des gens du voyage.

SECTION 1 - NATURE DE L'OCCUPATION ET DE L'UTILISATION DU SOL

ARTICLE UP 1 - OCCUPATIONS ET UTILISATIONS DU SOL INTERDITES

Toutes occupation ou utilisation du sol à l'exception de celles visées à l'article UP2.

ARTICLE UP 2 - OCCUPATIONS ET UTILISATIONS DU SOL ADMISES SOUS CONDITION

- Les constructions à destination d'équipement collectif à condition d'être réalisés pour l'accueil des gens du voyage ou d'être liés aux services publics ;
- Les constructions destination d'habitat à condition d'être liées à la direction ou au gardiennage des équipements collectifs.

SECTION 2 - CONDITIONS D'OCCUPATION DU SOL

ARTICLE UP 3 - ACCES ET VOIRIE

1 - Accès

Lorsque le terrain est riverain de deux ou plusieurs voies publiques, l'accès sur celle de ces voies qui présenterait une gêne ou un risque pour la circulation peut être interdit.

Les accès doivent être adaptés à l'opération et aménagés de façon à apporter la moindre gêne à la circulation publique.

2 - Voirie

Pour être constructibles, les terrains devront être desservis par des voies publiques ou privées répondant à l'importance ou à la destination de l'immeuble ou de l'ensemble d'immeubles envisagés.

Les nouvelles voies en impasse doivent être aménagées dans leur partie terminale afin de permettre aux véhicules de faire demi-tour.

ARTICLE UP 4 - DESSERTE PAR LES RESEAUX

1 - Eau

Toute construction doit être raccordée au réseau public d'eau potable.

2 - Assainissement

a) Eaux usées

Toute construction doit être raccordée au réseau public.

Le cas échéant, les sous-sols doivent avoir une altitude permettant le raccordement au réseau d'assainissement dans les meilleures conditions techniques.

L'évacuation des eaux résiduaires industrielles peut-être subordonnée à un pré-traitement approprié.

b) Eaux pluviales

Les aménagements réalisés sur le terrain doivent garantir l'écoulement des eaux pluviales dans le réseau collecteur lorsqu'il existe.

c) Réseaux unitaires

Dans le cas de l'existence de réseau unitaire, les constructeurs devront prévoir leur branchement séparatif pour un raccordement ultérieur.

3 – Autres réseaux

Les constructions sont raccordées si besoin aux réseaux de distribution d'électricité, de gaz, de télécommunications, de télédiffusion dans les conditions fixées par les services concernés.

ARTICLE UP 5 - CARACTERISTIQUES DES TERRAINS

Cet article n'est pas réglementé.

ARTICLE UP 6 - IMPLANTATION DES CONSTRUCTIONS PAR RAPPORT AUX VOIES ET EMPRISES PUBLIQUES

1 - Recul

Implantation libre.

2 - Nivellement

Les seuils des accès piétons ou voitures au droit de l'alignement actuel ou futur (ou au droit de la limite de la marge de recul imposée) doivent être réalisés à une altitude compatible avec le niveau actuel ou futur de la voie.

ARTICLE UP 7 - IMPLANTATION DES CONSTRUCTIONS PAR RAPPORT AUX LIMITES SEPARATIVES

Implantation libre.

ARTICLE UP 8 - IMPLANTATION DES CONSTRUCTIONS LES UNES PAR RAPPORT AUX AUTRES SUR UNE MEME PROPRIETE

Implantation libre.

ARTICLE UP 9 - EMPRISE AU SOL

Cet article n'est pas réglementé.

ARTICLE UP 10 - HAUTEUR DES CONSTRUCTIONS

La hauteur d'un point d'une construction se mesure soit :

- à partir du terrain naturel si le terrain aménagé est à une altitude supérieure à celle du terrain naturel,
- à partir du terrain aménagé si celui-ci est à une altitude inférieure à celle du terrain naturel.

Cette hauteur en tout point de la construction ne peut excéder 6,00 mètres sur une verticale donnée.

ARTICLE UP 11 - ASPECT EXTERIEUR - ARCHITECTURE - CLOTURES

Les constructions doivent présenter un aspect compatible avec le caractère ou l'intérêt des lieux avoisinants, du site et des paysages.

Règles générales

- Les constructions s'adapteront au profil du terrain naturel.
- Les choix en matière d'implantation, de volumes et d'aspect des constructions à réaliser ou à modifier devront être faits en tenant compte de l'environnement bâti ou naturel.
- L'emploi à nu des éléments destinés à être enduits est interdit.
- Les différentes parties d'un bâtiment doivent être traitées d'une façon homogène.

- Les réseaux seront enterrés ; les branchements sont exigés en souterrain ou masqués en façade sans survol du domaine public ou du domaine privé.

ARTICLE UP 12 - STATIONNEMENT

Le stationnement des véhicules correspondant aux besoins des constructions et installations doit être assuré en dehors des voies publiques.

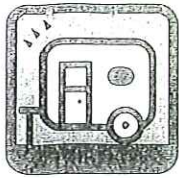
ARTICLE UP 13 - ESPACES LIBRES ET PLANTATIONS

Tous les espaces libres non réservés à la circulation des véhicules ou au stationnement des caravanes, en dehors des constructions et installations réalisées, seront aménagés en espaces verts. Les plantations seront d'essences locales et comporteront des arbres de haute tige.

SECTION 3 - POSSIBILITE MAXIMUM D'OCCUPATION DU SOL

ARTICLE UP 14 - COEFFICIENT D'OCCUPATION DU SOL

Cet article n'est pas réglementé.

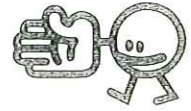


Règlement intérieur



Aire d'accueil de RIOM

La COMMUNE de RIOM et RIOM COMMUNAUTE
vous souhaitent la bienvenue.



Cette aire d'accueil est réservée aux gens du voyage

Le règlement intérieur



Ce règlement a pour but de favoriser le fonctionnement de l'aire d'accueil, de maintenir un environnement de vie plaisant et des relations de bon voisinage. Chaque famille est tenue de respecter le règlement intérieur ainsi que les règles de la « convention d'occupation ».



Tout manquement ou tout trouble de l'ordre public pourra entraîner l'exclusion des fautifs.

La conception, le fonctionnement et la gestion de l'aire d'accueil sont en accord avec la loi et les réglementations en vigueur.

L'aire d'accueil

Emplacements (espaces privés)

Les emplacements sont destinés au séjour des familles et au stationnement des caravanes.

Cette aire d'accueil comporte 20 emplacements numérotés, de 150 m², pouvant accueillir jusqu'à 2 caravanes.

Chaque emplacement est équipé d'un bloc sanitaire (avec douche, WC, évier, point d'eau), 4 prises de courant, un boîtier « alimentation électrique », un système de prépaiement pour le comptage de l'eau et de l'électricité, etc. Chaque emplacement est doté d'un conteneur individuel pour les ordures ménagères.

Aménagements publics de l'aire

L'aire inclut un local gestionnaire, un espace pour entreposer les containers à ordures ménagères, une aire de jeux pour les enfants, un espace de stockage/aire de travail, ainsi qu'un espace pour le stationnement des missions itinérantes.

Sanitaire handicapé

Le sanitaire handicapé est localisé dans le local gestionnaire.

Accès à l'aire d'accueil et stationnement

Le stationnement dans la commune de Riom est autorisé dans la limite des emplacements disponibles sur l'aire d'accueil. Pour être admis les voyageurs doivent

> Présenter :

1. Une pièce d'identité (Permis de conduire, carte d'identité/passeport, livret/ carnet de circulation),
2. la carte grise de chaque caravane

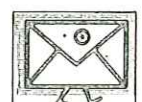
> Signer la « convention d'occupation », verser la caution et payer le droit de place pour 1 semaine minimum

> Etre à jour des paiements correspondant à des séjours antérieurs sur des aires d'accueil du Puy de Dôme

L'utilisateur doit être assuré pour les dommages qu'il pourrait, ou que sa famille pourrait occasionner.

Le stationnement des caravanes & des véhicules est interdit sur la voirie d'accès, sur la voirie centrale et sur les espaces publics de l'aire.

Attention ; le stationnement des caravanes est strictement limité au périmètre des emplacements attribués. Il ne doit pas entraver la circulation ou le stationnement de nouveaux arrivants.




Régularisation des arrivées et des départs avec les gestionnaires

Lors de son passage quotidien, le gestionnaire régularisera les « entrées et sorties » des familles :

- > A l'arrivée : pour organiser le séjour et l'installation de la famille sur l'aire
- > Avant le départ : pour régulariser la sortie des lieux

Plusieurs démarches seront réalisées :

A l'arrivée (Installation - entrée dans les lieux)		Au moment du départ (Sortie des lieux)	
 Usager Voyageur	Présentation des justificatifs	Usager	Retour des clés des WC, des douches et du boîtier « alimentation électrique » sous l'auvent
	Paiement de la caution		Retour du container à ordures
	Paiement de la redevance pour la semaine (loyer – droit de place)	Gestionnaire et usager	Etat des lieux Inspection du container à ordures
	Achat de cartes de prépaiement pour l'eau et l'électricité (si nécessaire).	Gestionnaire	Remboursement de la caution <i>Conditions : les équipements n'ont subis aucune dégradation - L'emplacement est restitué propre Les dettes locatives sont acquittées Les clés sont retournées</i>
Gestionnaire et usager	Etat des lieux		Remboursement du montant de redevance non utilisé (loyer – droit de place)
Gestionnaire	Transfert des clés pour les WC, les douches & le boîtier « alimentation électrique (sous l'auvent)		Remboursement du montant d'eau & d'électricité non utilisé
	Transfert du container à ordures (poubelle)		Fermeture de l'eau et l'électricité
	Mise en service de l'eau et de l'électricité		

Signature de la convention d'occupation par la famille et la collectivité
Une copie de la convention d'occupation sera distribuée à la famille après signature

En l'absence du gestionnaire, et dans la limite des emplacements disponibles, les familles peuvent s'installer librement sur les emplacements destinés au séjour. Le stationnement sera effectif dès que l'utilisateur aura rempli les conditions d'admission, et après régularisation de la situation de stationnement avec le gestionnaire. (référence tableau ci-dessus).

Les départs en dehors des jours et heures de présence du gestionnaire devront être préalablement réglés.

Vous partez : pensez à prévenir le gestionnaire à l'avance pour faciliter les formalités de départ



Contribution financière des usagers et tarifs

L'utilisateur devra verser une caution, payer une redevance pour la location de l'emplacement ainsi que sa consommation d'électricité et d'eau. Les tarifs pour le séjour sur l'aire d'accueil sont les suivants :

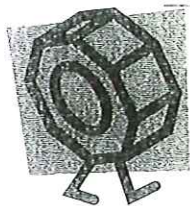
	Tarif / Montant (Combien ?)	Modalité de paiement (quand ?)
Caution	50 € par emplacement	Au moment de la signature de la convention (entrée)
Redevance (Droit de place pour la location de l'emplacement)	1 € pour la location de l'emplacement et 0,50 € (50 centimes) par caravane et par jour La redevance est comptée de midi à midi.	1 fois par semaine auprès du gestionnaire (en avance pour la semaine suivante)
Electricité	Tarif EDF en vigueur	Achat de cartes de prépaiement pour l'eau & l'électricité : .6€, 12€, 24€
Eau	Tarif « Syndicat des eaux » en vigueur	

Modification des emplacements, mobil home

Tout changement de distribution, percement des murs, toute modification de canalisations est interdit.

Toute construction fixe est interdite. Le stationnement des « mobil homes » sur l'aire d'accueil est interdit.

Pannes et Difficultés



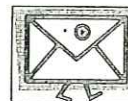
L'occupant est tenu d'avertir le gestionnaire en cas de problèmes de fonctionnement, ou de pannes. Le gestionnaire pourra alors organiser les réparations.

Les problèmes de fonctionnement causés par la négligence de l'usager ou de sa famille lui seront facturés ou retenus sur la caution. Toute dégradation fera l'objet d'un procès verbal ou d'un rapport technique.

Toute dégradation ou mauvais fonctionnement des équipements doit être signalé au gestionnaire.

En cas de panne et durant la semaine entre 9h00 et 17h00, et le samedi entre 9h et 12h ; vous pouvez contacter les gestionnaires sur les numéros suivants :

06 29 88 21 59 et 06 29 85 21 41



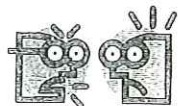
Fermeture annuelle



Le terrain pourra être fermé chaque année, durant l'été, pour une période variant de 2 à 3 semaines pour l'entretien général et les réparations.

Les dates de fermeture seront affichées au plus tard un mois avant la fermeture.

Gestion des conflits



En cas de conflits entre familles, de non respect du règlement intérieur ou du personnel, Monsieur le Maire et Monsieur le président de la communauté de communes en seront informés et décideront des mesures ou sanctions à prendre. Les familles seront passibles d'expulsion.

Confidentialité de l'information

Les informations collectées lors de l'entrée dans l'aire sont requises par la loi pour établir le rapport annuel de gestion de l'aire. Elles seront notées par le gestionnaire en présence de l'usager dans la « convention d'occupation ». Les informations privées sont protégées par la loi. Aucune information personnelle ne sera diffusée.



Registre d'observations

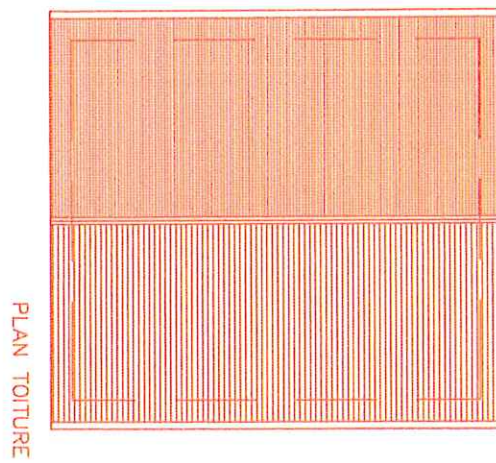
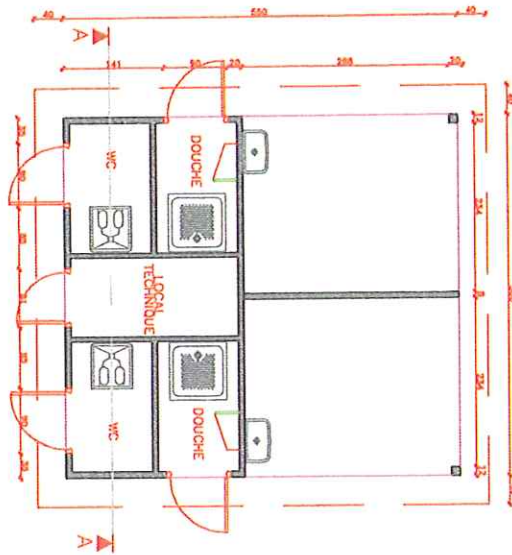
Un registre d'observation et de réclamations à pages numérotées est mis à la disposition des gens du voyage auprès du gestionnaire.

Merci de votre collaboration,

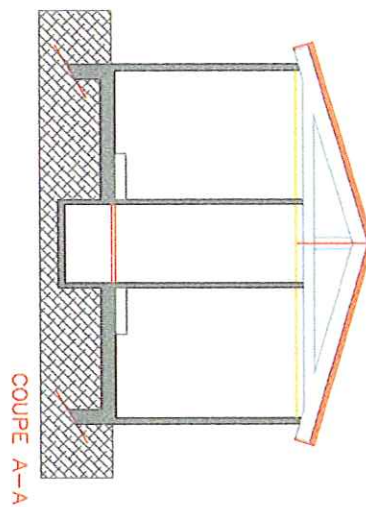
**La COMMUNE de RIOM et RIOM COMMUNAUTE
vous souhaitent un bon séjour !**

Monsieur Jean-Claude ZICOLA,
Maire de la commune de Riom

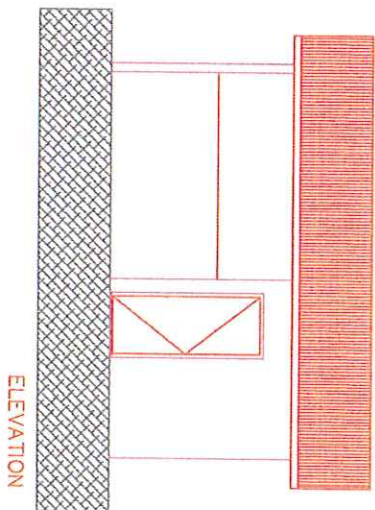
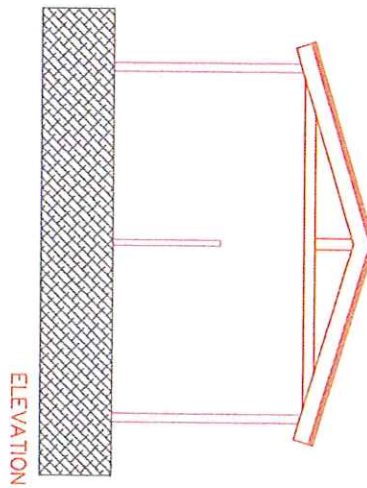
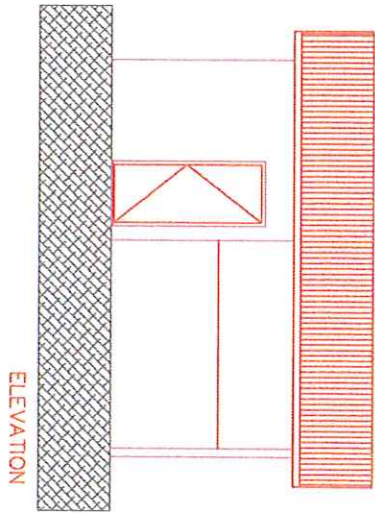
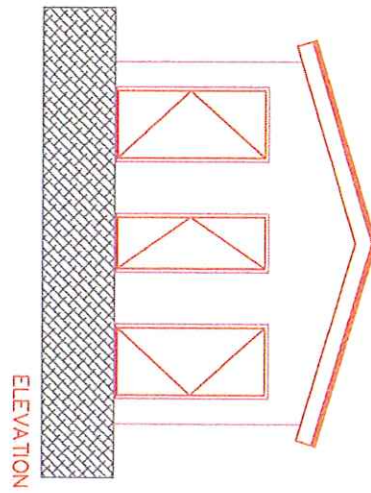
Monsieur Pascal FAUCHEUX,
Président Riom Communauté

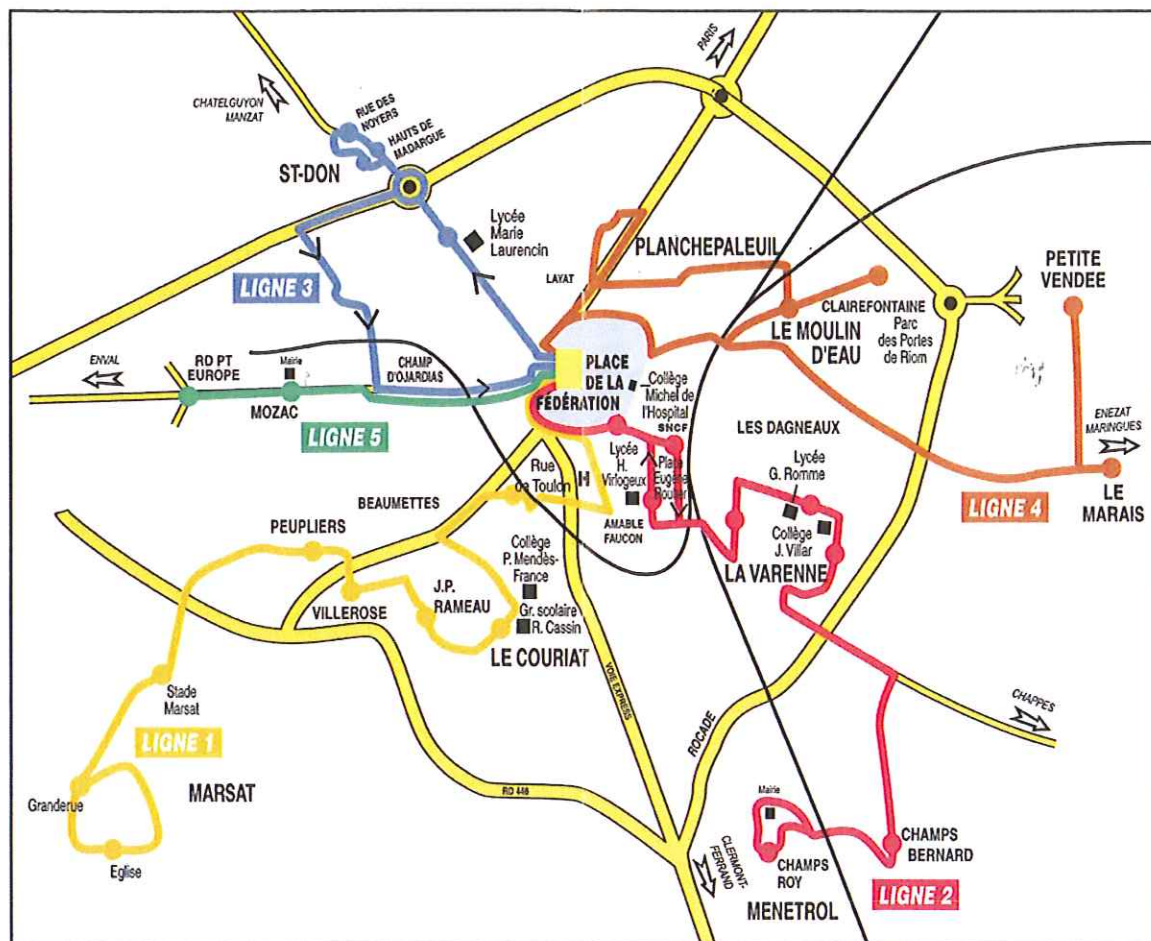


PLAN TOITURE



COUPE A-A





Résumé : Réaménagement d'une Aire d'accueil pour les Gens du Voyage dans le Puy de Dôme.

Les gens du voyage présents sur l'aire d'accueil du Maréchat, près de Clermont-Ferrand, dans le Puy de Dôme, en cours de sédentarisation, subissent les désagréments du site. Les préjugés liés à leurs mode d'habiter et la localisation de leur escale les placent en marge de notre société sédentaire.

Ce projet d'aménagement tentera - face aux problèmes spatiaux qu'engendre la parcelle d'accueil choisie pour recevoir ces familles itinérantes - de résoudre leurs difficultés, ainsi que celles liées à la gestion de l'aire, de minimiser les impacts négatifs du lieu d'implantation - entre voie ferrée, autoroute et industrie de recyclage - il tentera aussi de répondre à la désuétude et aux dégradations occasionnées sur les équipements, et proposera de nouvelles structures.

Les enjeux seront d'apporter plus de confort aux usagers du site, et leur permettre de vivre dans des conditions respectueuses des modes vie de chacun.



Mots clef : Gens du Voyage, Aire d'accueil, Aménagement, Itinérance, Caravanes
Riom, Puy de Dôme, Auvergne, loi Besson, schéma départemental.