

Projet Individuel DA3
2008 - 2009

*Comment développer le potentiel touristique du
Terrain de la Baronne à Thilouze (37), village de la
Vallée du Lys de Balzac ?*

Aménagement d'un sentier de découverte sur l'auteur de La Comédie Humaine





Projet Individuel DA3 2008 - 2009

*Comment mettre en valeur le potentiel touristique
du Terrain de la Baronne à Thilouze (37), village de
la Vallée du Lys de Balzac ?*

Aménagement d'un sentier de découverte sur l'auteur de La Comédie Humaine

En couverture, caricature de Balzac par Benjamin Roubaud, 1840

Ecole Polytechnique de l'Université de Tours,
Département Aménagement
35, allée Ferdinand de Lesseps
37200 TOURS

Tuteur : BOTTE François

CADOT Morgane

Remerciements

Je tiens à adresser mes plus vifs remerciements à toutes les personnes qui m'ont soutenu ou aidé durant la réalisation de ce projet.

François BOTTE, mon tuteur du département Aménagement de Polytech'Tours, pour tous ses conseils

Christelle BREION, Adjointe du Patrimoine au Château - Musée de Balzac à Saché, pour les éclaircissements apportés sur Balzac et ses romans et pour son aide dans la conception des différents arrêts du sentier

Mickaël PEYRARD, en charge du développement touristique à la Communauté de Communes du Pays d'Azay-le-Rideau pour l'intérêt porté à ce projet et les observations très instructives

Et surtout un grand merci à tout le personnel de la Mairie de Thilouze, et plus particulièrement à :

Eric LOIZON, Maire de Thilouze, pour avoir mis à ma disposition tous les documents dont j'avais besoin

Béatrice QUERE, attachée territoriale, pour son aide précieuse, le temps qu'elle m'a accordé pour répondre à mes nombreuses questions, tous les renseignements fournis, et surtout les conseils donnés avec patience

Enfin merci, à ma famille et surtout à ma mère pour ses encouragements et ses multiples relectures et corrections.

Avis au lecteur

- ❖ Les images dont la source n'est pas indiquée ont été réalisées par mes soins.
- ❖ Certaines des photographies ont été prises un jour d'école en milieu de matinée, il est donc normal qu'il n'y ait aucun visiteur dans un site que je dis pourtant assez fréquenté.
- ❖ Les notions compliquées sont définies et les personnages célèbres sont présentés en notes de bas de page.
- ❖ Les schémas ont été effectués à l'aide du logiciel Inkscape.
- ❖ J'ai au départ choisi la commune de Thilouze car c'est le lieu de résidence de mes parents et le site d'aménagement est situé seulement à une centaine de mètres de chez eux. Il s'est néanmoins révélé que la communauté de communes avait en projet d'effectuer un aménagement touristique sur la commune. Au départ choix personnel, ce lieu s'est donc révélé par la suite tout à fait justifié.

Sommaire

Remerciements	2
Avis au lecteur.....	3
Introduction	5
I. ANALYSE : une commune en évolution au cœur de la Vallée de la Loire et du Lys.....	6
A. Situation géographique.....	6
B. Caractéristiques de la commune de Thilouze.....	10
1) Bref historique.....	10
2) Topographie et hydrographie.....	10
3) Climat.....	11
4) Urbanisation	11
C. Un espace en constante évolution en relation avec le projet communal.....	11
1) Le projet communal.....	11
2) Evolution démographique	12
D. Les raisons de l'augmentation de population.....	13
1) Une Position stratégique.....	13
2) Un cadre de vie rural et culturel qui attire	14
3) Des activités économiques et de services nombreuses et diversifiées	16
4) Un village au cœur d'une région touristique.....	16
II. DIAGNOSTIC : le manque d'un site attractif et distractif, l'existence d'un terrain à potentiel....	19
A. Les conséquences de l'évolution démographique du village.....	19
1) Morphologie de la commune	19
2) Le nombre d'enfants.....	20
3) L'augmentation du vandalisme	20
B. Le besoin de Thilouze en site touristique par rapport à la région : l'offre et la demande.....	21
1) L'offre touristique	21
2) La demande	22
C. Le terrain de la Baronne : un site à exploiter.....	23
1) Situation dans le village, description morphologique et naturelle du site.....	23
2) Les installations d'origine	28
3) Les installations récentes.....	29
4) Un site déjà populaire.....	34
5) Un site qui a du potentiel à améliorer	35
6) Les problèmes du site à résoudre.....	35
D. Qui veut développer le tourisme	36
1) La commune.....	36
2) La communauté de communes	36
3) Le Parc Naturel Régional	37
E. Les Enjeux.....	37
III. SCENARI ET PROPOSITIONS D'AMENAGEMENT.....	37
A. Scénarii	37
B. Propositions.....	38
1) Le choix du thème	38
2) Le tracé.....	40
3) Les points d'arrêt.....	40
4) Les aménagements	47
5) Lien avec l'école	48
6) La gestion	49
Conclusion.....	51
Bibliographie.....	53
Table des illustrations.....	53
Tables des matières	56
ANNEXES	58

Introduction

La Région Centre et plus particulièrement le département d'Indre-et-Loire sont des lieux très touristiques et très réputés tant au niveau national qu'international pour leurs châteaux. Cette région est connue sous le nom de Vallée de la Loire.

La richesse culturelle est également largement présente au sein de cette région qui a accueilli d'illustres personnages tels que Léonard de Vinci ou encore Rabelais. Mais l'auteur ayant eu le plus d'influence à Thilouze et dans la Vallée de l'Indre qui lui a inspiré le Lys dans la Vallée n'est autre qu'Honoré de Balzac.

La commune de Thilouze, située à 25 km au sud de Tours, dans sa deuxième couronne, est présente au cœur de cette vallée mais également au sein de celle de l'Indre. Cette commune de 1500 habitants a subi ces dernières années une grande évolution dans sa population grâce notamment à sa position avantageuse d'intermédiaire entre la ville et la campagne. Cette évolution a eu des conséquences importantes sur la morphologie de la commune mais également sur ses équipements et sur sa vie locale en général. Ce développement global est néanmoins limité au niveau touristique car son patrimoine historique est restreint mais surtout peu mis en valeur.

La projet communal de Thilouze comporte un important objectif de développement d'activités et d'installations de mise en valeur du patrimoine naturel et culturel qui manque particulièrement à une commune dont les voisines sont si bien pourvues. Il faudrait donc prévoir un aménagement qui tout en étant un site divertissant pour les habitants de la commune puisse accueillir les touristes en visite dans la région.

Mais, il doit également pouvoir servir dans le cursus scolaire des élèves thilouzains de plus en plus nombreux.

La commune a débuté l'aménagement d'un site qui sert actuellement de promenade dans un milieu naturel agréable et de lieu d'activités sportives diverses. Cet endroit, déjà populaire parmi les habitants, reste néanmoins à mettre en valeur et offre des possibilités non négligeables de développement touristique à plus grande échelle.

Comment alors fournir aux thilouzains et à tous les tourangeaux un site agréable et instructif mettant en valeur leur territoire dont ils pourront profiter en famille ?

Comment développer le tourisme dans cette commune tout en exploitant un site existant ? Quel aménagement conviendrait le mieux à Thilouze et lui permettrait de s'intégrer dans une région qui possède une grande richesse touristique ? Comment attirer aussi bien les touristes que les habitants locaux, les adultes comme les enfants ?

Dans un premier temps, nous verrons ce qu'apporte l'analyse de cette commune périurbaine dans une région très touristique en fort développement, puis nous établirons le diagnostic des manques que ressent la commune au sein de ce secteur et plus particulièrement le site récemment aménagé de la Baronne. Enfin, nous énoncerons le scénario qui paraît le plus adapté et les propositions qu'il est possible de faire pour aménager cette zone en prenant en compte toutes les dimensions du projet.

I. ANALYSE : une commune en constante évolution au cœur de la Vallée de la Loire et de la Vallée du Lys

A. Situation géographique

Thilouze, petite commune rurale, se situe en **Région Centre**, dont la préfecture est Orléans, et plus précisément dans le département d'Indre-et-Loire.

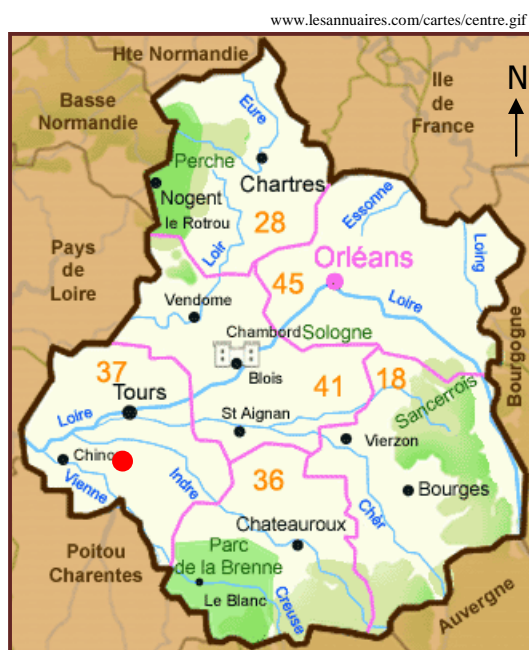
http://www.7region.com/images/2008/08/18/regions_france.jpg



Carte 1 : Localisation de la Région Centre et de Thilouze en France

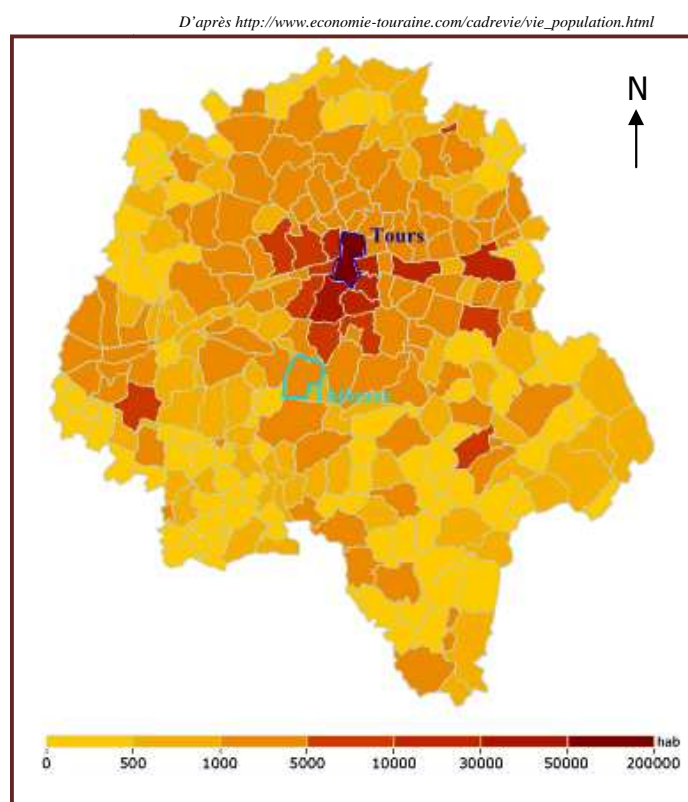
La Région Centre (**Carte 1**) composée de 6 départements connaît une grande croissance démographique depuis un siècle mais atteint seulement le 12^{ème} rang des régions françaises à l'heure actuelle.

Cette région est caractérisée par la Loire, fleuve qui la traverse d'Est en Ouest, et est très célèbre à l'échelle internationale par les châteaux de la Vallée de la Loire elle-même classée au patrimoine mondial de l'UNESCO.



Carte 2 : Thilouze dans la Région Centre et dans le département d'Indre-et-Loire

Le département d'**Indre-et-Loire** (37), présenté sur la **Carte 2**, de 6150 km², aussi appelé Touraine, est situé à l'extrémité sud du Bassin Parisien et est marqué par la présence du plus long fleuve ayant cours en France, la Loire, et de trois autres grandes rivières, l'Indre, le Cher et la Vienne qui forment des paysages successifs de vallées et de plateaux.



Carte 3 : Population des communes d'Indre-et-Loire en 2006

Ce département comptait 580.312 habitants en 2006, ce qui traduit une dynamique de population avec + 0,67% de population par an entre 1999 et 2006.

La Touraine reste un département assez rural (**Carte 3**) où 95% des communes ont moins de 5000 habitants même si 72,4% de la population est urbaine, principalement rassemblée autour du pôle urbain que représente Tours. La densité de population y reste inférieure à la moyenne nationale (112,24 habitants au km²) avec 94,71 habitants au km².

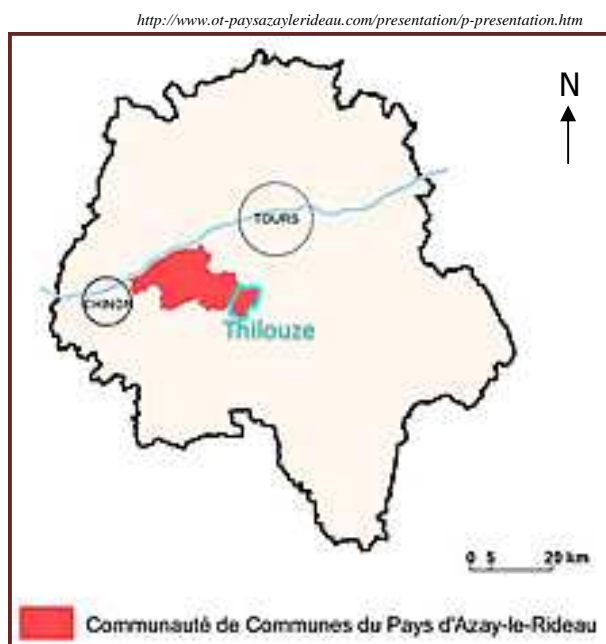


Carte 4 : PNR Loire Anjou Touraine

Depuis un an, Thilouze a intégré le **Parc Naturel Régional Loire-Anjou-Touraine (Carte 4)** composé de 141 communes sur une superficie de 270 858 hectares.

Ce PNR favorise la protection et la gestion du patrimoine naturel et culturel au sein de son territoire en faisant signer à toutes les communes une charte. Néanmoins, comme l'entrée de la commune au sein de cette structure est récente, aucune donnée naturelle concernant Thilouze n'y a encore été collectée. Une étude naturaliste y est programmée d'ici la fin de l'année 2009. Le PNR n'a donc pas réellement d'influence sur et pour la commune pour le moment.

Les élus et les agents communaux de Thilouze peuvent seulement participer à des formations proposées par le PNR sur des thèmes environnementaux.

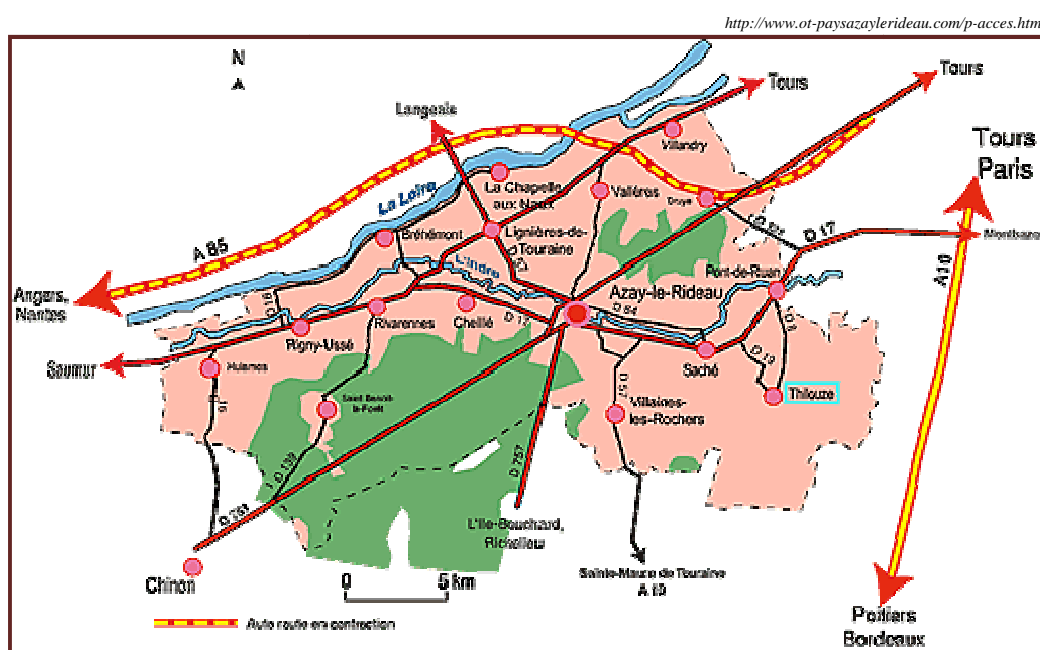


Carte 5 : La communauté de communes du Pays d'Azay-le-Rideau en Indre-et-Loire

Thilouze fait également partie de l'arrondissement de Chinon et plus précisément de la **Communauté de communes du Pays d'Azay-le-Rideau (Carte 5)** qui regroupe 12 communes rurales (**Carte 6**) et compte 12 175 habitants pour une superficie de 230 km².

Thilouze est la troisième plus importante commune de cette communauté.

La communauté prend en charge l'économie, le tourisme, la gestion des cours d'eau, la culture, le transport et la petite enfance.



Carte 6 : Localisation des communes de la communauté de communes du Pays d'Azay-le-Rideau

B. Caractéristiques de la commune de Thilouze

La commune de Thilouze s'étend sur une superficie de 3413 hectares.

Bordée par Artannes-sur-Indre et Pont-de-Ruan au nord, St-Epain au sud, Monts, Sorigny et Villeperdue à l'est, Saché et Neuil à l'Ouest, Thilouze est très liée à ses voisines par diverses organisations telles que le SIVOM de la Vallée du Lys pour l'eau et l'assainissement, le SMICTOM du Chinonais pour la collecte et le traitement des déchets ou encore le Syndicat mixte Sud-Indre Développement.

La commune est située non loin des plus grandes villes du département, à 13 km d'Azay-le-Rideau, 24 km de Tours et 35 km de Chinon.

1) Bref historique

La commune apparaît pour la première fois dans les registres paroissiaux au XII^{ème} siècle sous les noms de Telosa puis de Tilosa, qui viennent du mot tilleul.

L'existence d'un dolmen et de la voie gallo-romaine reliant Tours à Poitiers sont la preuve d'une présence humaine très ancienne dans la commune.

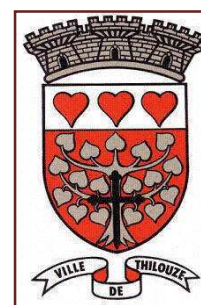


Image 1 : Blason de Thilouze

2) Topographie et hydrographie

Thilouze est composée d'un plateau et d'une vallée. La commune est située dans la Vallée de l'Indre mais la rivière n'a néanmoins pas cours dans la commune.

Le plateau de Sainte-Maure sur lequel se localise principalement la commune est soit agricole ouvert soit agricole compartimenté, c'est-à-dire discontinu (**Annexe 1**, p. 58).

Il y existe deux vallées.

La plus importante est celle creusée par le ruisseau du Pont Thibaud qui a une position nord-sud. Celui-ci a une largeur de 3 à 3,5 mètres et se jette dans l'Indre à Pont-de-Ruan.

La deuxième vallée est celle du ruisseau du Montison à l'extrême ouest de Thilouze qui se jette également dans l'Indre mais à Artannes-sur-Indre.

3) Climat

La Touraine est soumise à un climat océanique tempéré.

La période la plus pluvieuse est située entre octobre et février (précipitations supérieures à 60 mm/mois), un pic se produit en mai (65 à 70mm) et la période la moins pluvieuse se produit en juillet-août (moins de 50mm).

Les températures ont une amplitude de 14,9°C, le mois le plus froid est celui de janvier, les plus chauds sont juillet et août.

Les vents dominants proviennent des secteurs sud-ouest et nord-est.

Le climat doit être pris en compte lors des aménagements ou pour des activités prévus en extérieur.

4) Urbanisation

L'habitat hors agglomération est éparé et représenté principalement par des fermes à cour fermée. Certaines fermes ont évolué en type résidentiel surtout au nord de la commune.

L'habitat dans le bourg est un habitat ancien divisé entre les maisons traditionnelles rurales modestes et les constructions plus aisées rassemblées à proximité de l'Eglise.

Les extensions successives ont créé de nouveaux pôles d'habitat et notamment des lotissements aux sorties du bourg de Thilouze.

C. Un espace en constante évolution en relation avec le projet communal

1) Le projet communal

En 1997, l'équipe municipale a pris la décision de mettre à jour son Plan d'Occupation des Sols datant de 1987 avec l'objectif de l'accorder aux nouveaux projets de la municipalité et de l'adapter à la progression démographique de la commune.

Le projet communal se résume en plusieurs points. Il s'agit tout d'abord de maintenir la progression démographique de la commune et donc de pourvoir à tous les nouveaux besoins attendus d'une population plus jeune, familiale et dynamique (école, activités ...). Ce projet prévoit une population de 1655 habitants en 2010.

Il consiste également à préserver et mettre en valeur le patrimoine historique et architectural de la commune et à offrir des possibilités de créer des structures touristiques et de découverte culturelles et naturelles.

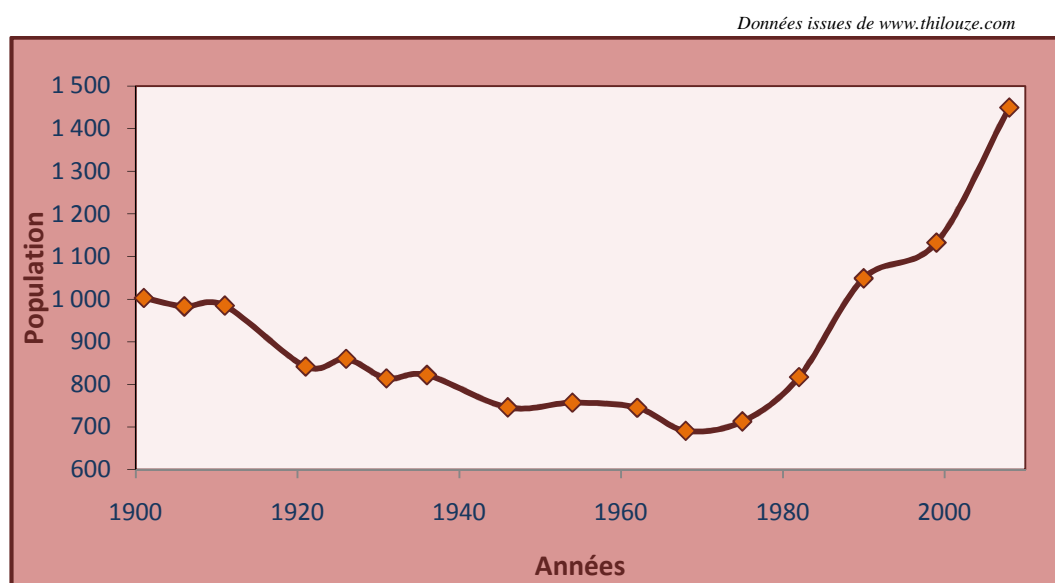
Le but premier étant le maintien d'une structure sociale dynamique.

La commune a lancé son projet de Plan Local d'Urbanisme (PLU) dont la procédure débutera au quatrième trimestre 2009.

Ses objectifs premiers seront de recentrer les constructions dans le bourg et donc de limiter le mitage, ainsi que de favoriser le développement durable et les systèmes d'économie d'énergie.

2) Evolution démographique

Dans le canton, Thilouze est la troisième ville en terme de population.



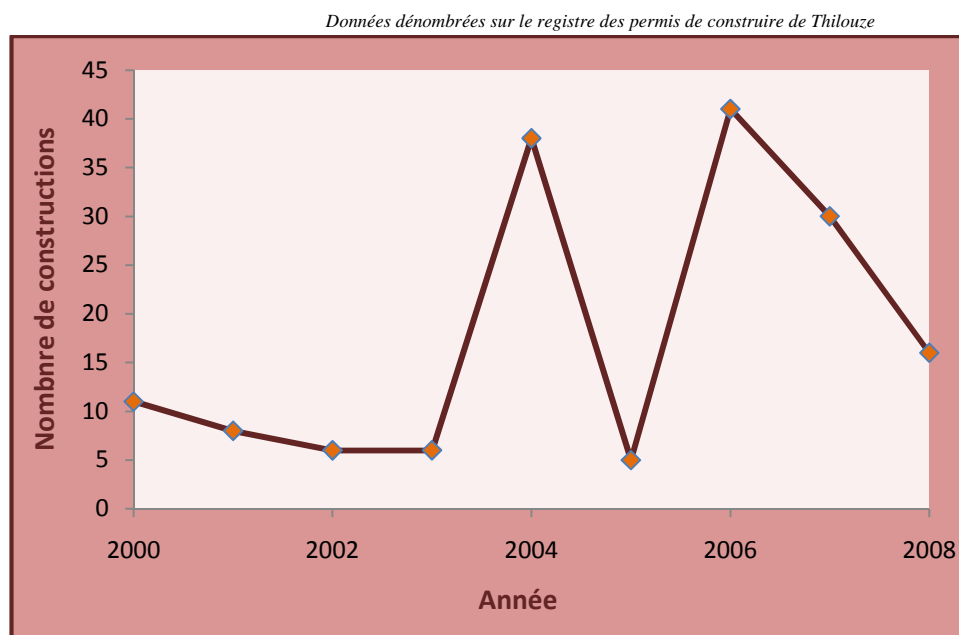
Graphique 1 : Evolution démographique de la commune de Thilouze

Après une longue période de stagnation plutôt négative de 1920 aux années 1970, la population de Thilouze n'a eu de cesse d'augmenter depuis 1975 pour atteindre quasiment 1500 habitants au dernier recensement de 2008 (**Graphique 1**). Ceci peut laisser penser que la prévision de 1655 habitants pour 2010 du projet communal est un objectif raisonnablement envisageable pour la commune.

La commune enregistre en moyenne 25 naissances par an pour un maximum de 10 décès.

Les chiffres du dernier recensement n'ont pas encore été transmis à la commune mais la Mairie précise que la proportion d'enfants est plus importante que celle de personnes âgées. De même, elle indique que le nombre de familles de 3 enfants et plus est plus élevé qu'une dizaine d'années auparavant. Cela correspond à la tendance nationale.

Une population plus importante mais également plus jeune induit une demande en activités toujours plus importante.



Graphique 2 : Nombre de constructions neuves par an entre 2000 et 2008

Le nombre de constructions neuves depuis 2000 montre bien le développement de la commune. Les pics visibles sur le **Graphique 2** en 2004, 2006 et 2007 correspondent à la création de lotissements. Entre 1990 et 1999, 101 nouvelles maisons ont été construites, entre 1999 et 2008, 188.

D. Les raisons de l'augmentation de population

1) Une Position stratégique

Les raisons de cette augmentation flagrante de population résultent essentiellement de la position stratégique de la commune par rapport aux pôles d'emploi du département principalement représentés par Tours et son agglomération et secondairement par Chinon.

Thilouze se situe dans la deuxième couronne de l'agglomération tourangelles et bénéficie de divers moyens rapides pour rallier la ville.

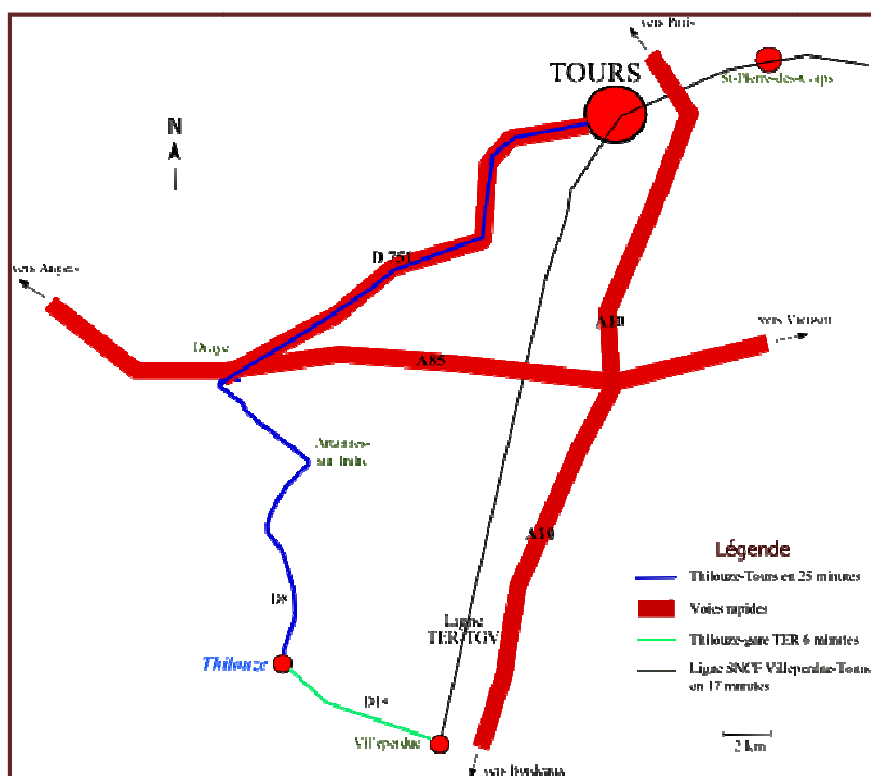


Schéma 1 : Position horaire de Thilouze par rapport à Tours

La commune dispose de deux voies d'entrée et de sortie principales qui sont la Départementale 8 et la Départementale 19 assorties d'un réseau viaire secondaire (**Annexe 2**, p. 59) plus ou moins bien développé.

La voie rapide D751 permet d'accéder au centre ville de Tours en seulement 25 minutes soit 25 km (**Schéma 1**). D'un autre côté, ceci rend Thilouze facilement et rapidement accessible pour d'éventuelles personnes extérieures qui souhaiteraient y visiter un site.

Pour les personnes ne disposant pas de moyens de locomotion propres, la Gare TER-TGV de Villeperdue située à seulement 5 km de Thilouze conduit à Tours-centre en 17 minutes (**Schéma 1**).

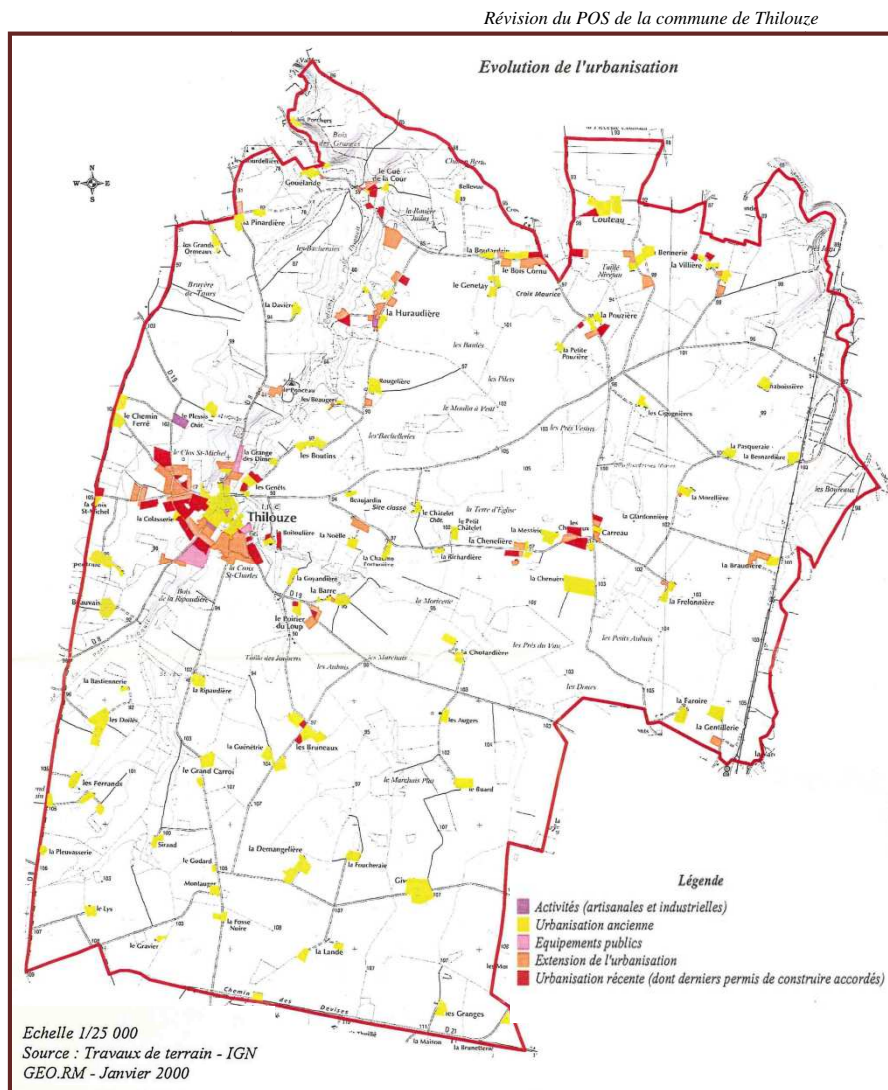
Enfin, depuis deux ans, le réseau de bus Fil Vert a ajouté une desserte dans la commune avec 6 passages aller et retour par jour, ce qui permet aux personnes de tous les âges qui n'ont pas de moyens de locomotion (jeunes et personnes âgées) de se rendre en ville.

Thilouze est également située à proximité des échangeurs autoroutiers A10 et A85 permettant d'atteindre Paris, Bordeaux ou encore Angers. La gare TGV de Saint-Pierre-des-Corps est rejointe en TER de Villeperdue en seulement 25 minutes.

2) Un cadre de vie rural et culturel qui attire

Depuis quelques années, la tendance est de s'installer dans le périurbain. On peut y trouver la conciliation entre la proximité de la ville mais également le cadre de vie de la

campagne. La campagne représente pour beaucoup un mode de vie plus sain. Les gens y recherchent le calme, la nature mais aussi la convivialité.



Carte 7 : Répartition entre zones urbaines et agricoles à Thilouze

C'est ce que les personnes s'installant à Thilouze y ont découvert. L'urbanisation a certes pris du terrain depuis quelques temps mais les champs et le milieu naturel restent tout de même dominants (**Carte 7**). De l'espace reste encore disponible pour l'aménagement de lieu d'activités, de loisirs ou de tourisme. Les principales habitations sont situées dans le centre-bourg et le reste de l'habitat est constitué de hameaux pour la plupart anciens, dispersés dans la campagne par le mitage.

De plus, les prix de l'immobilier pratiqués à Tours et dans sa première couronne sont de plus en plus inabordables pour les foyers avec jeunes enfants qui souhaitent construire leur première maison. La solution qui se présente à eux est donc de prospecter plus loin dans le périurbain et donc dans la deuxième couronne. Ces derniers mois, les prix ont certes chuté

avec l'effet de la crise financière mondiale mais les prêts bancaires restent difficiles à obtenir et l'accession foncière reste donc plus accessible en périurbain.

3) Des activités économiques et de services nombreuses et diversifiées

Ces nouveaux habitants s'attendent néanmoins à trouver dans leur commune les installations auxquelles ils auraient accès en ville et sont donc en demande constante de nouvelles infrastructures, commerces, services ou activités de loisirs.

Thilouze est particulièrement bien équipée comme on peut le voir sur le plan en **Annexe 3** (p.60).

Elle dispose d'activités libérales : notaire, pharmacie, médecin, infirmière, ainsi que d'artisans de tous types : maçon, électricien, plombier, peintre ...

Elle a même mis en place récemment une zone d'activité avec le concours de la Communauté de Communes à la sortie du bourg.

Les commerces de proximité sont également primordiaux puisqu'ils permettent aux habitants d'avoir tout ce dont ils ont besoin sur place. Thilouze dispose d'une boulangerie, d'une supérette, d'un tabac-presse, d'un salon de coiffure et d'un café-restaurant. Par ce commerce même se traduit la volonté politique de la commune de sauvegarder et développer son dynamisme. Le tenancier du café de la commune cessant son activité, cet établissement n'avait aucun repreneur. Pour éviter la perte d'un commerce important dans la vie communale, le conseil municipal a décidé d'acquérir l'immeuble et la licence IV¹ et de le réaménager. Un bar-restaurant-traiteur a ainsi ouvert ses portes le 15 mai 2009.

La commune a également acquis une vie associative dynamique, avec des associations pour des personnes de tous âges, culturelles, littéraires ou sportives. La municipalité soutient ces personnes motivées en leur fournissant des équipements communaux adaptés avec une salle des fêtes qui est utilisée quotidiennement pour la pratique de sports, une salle des associations, un stade de football, un court de tennis, un terrain de basketball, un terrain multisports et surtout une salle de sports et une petite salle polyvalente dont la construction vient de se terminer.

4) Un village au cœur d'une région touristique

Thilouze a l'avantage de se trouver dans la région très touristique des Châteaux de la Loire à proximité par exemple des châteaux de Chinon, Azay-le-Rideau, mais surtout à côté de celui de Saché.

¹ Licence IV : autorisation de vente d'alcool



Image 2 : Le Château de Saché

Thilouze dispose tout de même de son propre patrimoine historique, néanmoins peu connu et peu mis en valeur. Deux châteaux sont présents sur les terres thilouzaines.

www.thilouze.com



Image 3 : Le Châtelet

www.thilouze.com



Image 4 : Le Plessis

Le plus ancien, le Châtelet (**Image 2**), muni de quatre tourelles et de douves date de 1300.

Le château du Plessis (**Image 3**) fut quant à lui construit dans les années 1400.

L'Eglise Saint-Antoine-du-Désert construite entre le XIIème et le XVème siècle est inscrite à l'inventaire des monuments historiques.

Un Manoir était également présent sur les terres thilouzaines, le Manoir de la Ripaudière. Il n'en subsiste aujourd'hui que les douves et un pigeonnier.

La commune compte également à son actif, un dolmen, deux anciens lavoirs ou encore une loge de vigne.

De nombreuses personnalités sont connues pour être passées dans la Vallée de la Loire et Thilouze n'est pas sans reste. On a pu notamment y voir Richelieu dans les années 1630 ou encore Balzac, célèbre auteur des romans de la Comédie Humaine. La Touraine a eu une influence non négligeable sur certains de ses romans mais également sur sa vie.

L'auteur, né à Tours, venait se ressourcer régulièrement au château de Saché appartenant à un ami de ses parents, Jean de Margonne.



Image 5 : Chambre de Balzac au Château de Saché

Il y avait sa chambre (**Image 5**) et ses habitudes. On peut toujours la visiter aujourd'hui ainsi que le château-musée qui l'entoure, hommage à Balzac et à son œuvre. Dans une de ses lettres, Balzac dit d'ailleurs « A Saché je suis libre et heureux comme un moine dans son monastère. Je vais toujours y méditer quelque ouvrage sérieux. »

Son roman « Le Lys dans la Vallée » écrit au Château de Saché, a d'ailleurs contribué à nommer Vallée du Lys, l'ensemble de 4 villages que représentent Saché, Artannes-sur-Indre, Pont-de-Ruan et Thilouze. Dans ce roman, il décrit les paysages de la vallée de l'Indre qu'il admire par la fenêtre de sa chambre du second étage et les quatre châteaux situés à proximité, sur les terres de Saché, le château de Saché lui-même, celui de Valesne, et celui de la Chevière, ainsi que le manoir de Vannes à Pont-de-Ruan. Il parle également du chemin entre Tours et Saché qu'il effectuait parfois à pied.

Saché et les paysages de la vallée de l'Indre représentaient pour l'auteur une source d'inspiration inaltérable mais également un lieu d'apaisement. Il dit d'ailleurs dans le Lys dans la Vallée, « Ne me demandez pas pourquoi j'aime la Touraine, je l'aime comme un artiste aime l'art ».

Il a même consacré une de ses nouvelles, « la Pucelle de Thilhouze », faisant partie de ses contes drolatiques, à la commune de Thilouze qu'il fréquentait régulièrement. Il y avait son cordonnier mais venait surtout rendre visite au propriétaire du château de Plessis. Les contes drolatiques sont inspirés des bavardages que Balzac pouvait mener avec les domestiques et y employer ainsi leur langage, qui à cette époque correspondait encore à celui de Rabelais. Il utilise donc des mots typiques de la Vallée de l'Indre tel que « graphigner » pour égratigner et écrit les mots de façon originale parfois farfelue, en rajoutant des lettres.

L'office du tourisme indique que Balzac est un des sujets les plus abordés par les touristes venant dans notre communauté de communes.

II. DIAGNOSTIC : le manque d'un site attractif et distractif mais l'existence d'un terrain à potentiel touristique

A. Les conséquences de l'évolution démographique du village : une demande croissante de la population

L'importante évolution démographique de la commune a eu de nombreuses conséquences, autant sur la physionomie de la commune que sur sa dynamique de vie.

1) Morphologie de la commune

Les terrains à bâtir en périphérie ouest du bourg qui appartenaient à la commune ont été achetés par des lotisseurs.

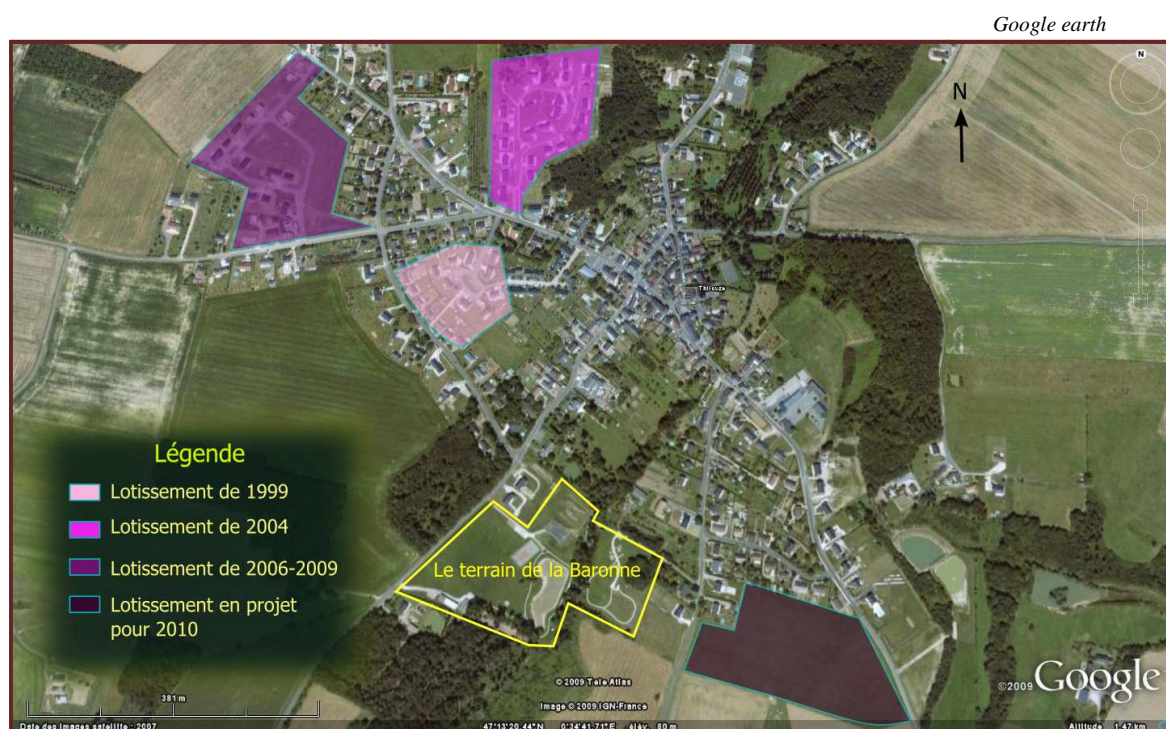


Schéma 2 : Morphologie de Thilouze et création des lotissements

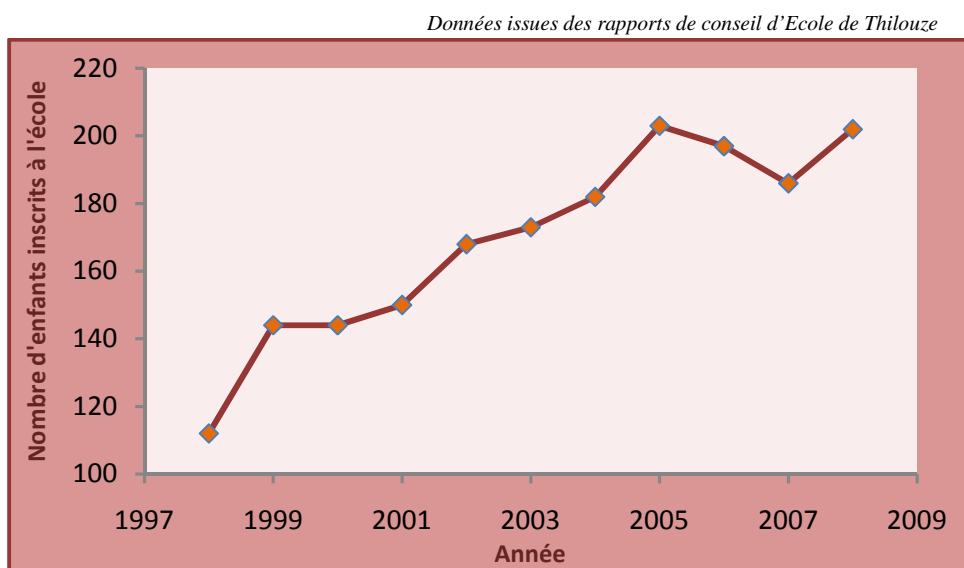
Plusieurs lotissements ont donc vu le jour, modifiant ainsi la morphologie du centre de la commune (**Schéma 2**). Ces terrains individuels sont plus petits que par le passé. Les nouveaux lotissements ont également permis l'ajout de logements sociaux type OPAC. Un lotissement supplémentaire verra le jour en 2010 au sud de la commune. Il sera du type éco-quartier.

L'espace du bourg laissé à la nature est donc de plus en plus restreint. La mise en valeur du terrain de la Baronne, présenté dans les pages suivantes, prend alors ici toute son importance. Ces lotissements attirent principalement de jeunes couples avec enfants venant de la ville mais beaucoup de jeunes ayant grandi dans la commune, dont les parents y vivent encore, veulent eux-mêmes y créer leur foyer.

Ces personnes sont attachées sentimentalement à leur village mais veulent aussi contribuer à son amélioration en s'investissant par exemple dans les associations ou dans l'équipe municipale.

2) Le nombre d'enfants

L'augmentation de population et surtout l'installation de couples jeunes dans la commune a créé une importante augmentation du nombre d'enfants.



Graphique 3 : Nombre d'enfants inscrits à l'Ecole de Thilouze

Pour la plupart d'entre eux, ces enfants sont scolarisés à Thilouze. De ce fait, depuis 1998, le nombre d'enfants inscrits à l'école de Thilouze a quasiment doublé. L'école a dû ouvrir une nouvelle classe de maternelle à la rentrée 2002 et une classe de primaire à la rentrée 2005.

De plus, les enfants en bas âge sont de plus en plus nombreux, ce qui crée aujourd'hui et créera encore plus dans les années à venir un besoin important en infrastructures pour les enfants et les jeunes mais également pour leurs parents qui souhaitent trouver sur place des distractions culturelles et de loisirs.

3) L'augmentation du vandalisme

L'augmentation de la population passe aussi par l'accroissement du nombre de jeunes dans la commune et donc une propension plus importante à subir du vandalisme. En effet, Thilouze est assez régulièrement touchée par des dégradations commises par des jeunes des environs. Il s'agit la plupart du temps de graffitis sur les équipements communaux, de vols mineurs ou encore de destructions d'éléments de décoration.

La commune tente de remédier à ce problème par la communication, sans toutefois parvenir à des résultats très encourageants. Une surveillance est donc à prévoir pour toutes les installations publiques.

B. Le besoin de Thilouze en site touristique par rapport à la région : l'offre et la demande

Le patrimoine de la commune est peu important et celui qui existe reste très peu exploité.

Les monuments historiques sont pour la plupart privés et non ouverts aux visites sauf durant la journée du patrimoine. Le Châtelet est un très beau modèle de la Renaissance mais il se dégrade très rapidement. Les propriétaires actuels envisagent néanmoins d'effectuer des rénovations sans pour autant projeter une ouverture au public.

Pourtant, la région alentour est elle-même très exploitée et surtout très réputée. Les châteaux de la Loire sont reconnus internationalement et les nombreux personnages célèbres ayant traversés ou vécus dans la région sont nombreux.

1) L'offre touristique

Thilouze est néanmoins connu dans la région pour quelques faits.

On y produit par exemple le fameux fromage de chèvre Sainte-Maure en Appellation d'Origine Contrôlée (AOC).

On y trouve également la Fédération Départementale des Chasseurs d'Indre-et-Loire, site de grande importance pour tous les chasseurs tourangeaux. Des manifestations y sont régulièrement organisées, ce qui attire à chaque fois une foule considérable.

Selon l'office du tourisme du Pays d'Azay-le-Rideau, peu de demandes de touristes portent sur la commune de Thilouze, tout simplement parce qu'il n'y a pas de site touristique majeur sur son territoire.

La communauté de communes a tout de même mis en place il y a 3 ans, des sentiers pédestres et cyclotouristiques sur les différentes communes qui la composent. La commune de Thilouze compte deux sentiers pédestres qui la lient avec Pont-de-Ruan et Artannes-sur-Indre et un sentier cyclotouristique en commun avec Saché et Pont-de-Ruan intitulé « Sur les pas de Balzac... ».



Image 6: Balise du circuit "Sur les pas de Balzac"

Ce circuit balisé (**Image 5**) de 19 km permet de circuler à travers la vallée de l'Indre où Balzac a puisé l'inspiration pour son roman « Le Lys dans la Vallée ».

Au fil du circuit, on découvre également les châteaux cités dans ce roman, le Manoir de Vannes à Pont-de-Ruan, les châteaux de Saché, de Valesne et de la Chevière à Saché mais également le château du Plessis à Thilouze évoqué dans le conte drolatique de Balzac « La pucelle de Thilouze ».

L'office du tourisme indique d'ailleurs que ces sentiers installés depuis peu rencontrent tout de même un certain succès même si pour le moment aucune statistique n'existe sur leur fréquentation. Cela amène quelques touristes sur Thilouze, qui ne font néanmoins que passer rapidement sur les terres de la commune et dans le bourg sans avoir de réels points d'arrêt intéressants.

Thilouze dispose malgré tout d'une offre intéressante en chambres d'hôtes et gîtes avec notamment un domaine à l'extérieur du bourg, ancienne ferme restaurée qui promet calme et confort.

Elle bénéficie également d'un bar-restaurant-traiteur tout récemment ouvert en centre-bourg.

2) La demande

La demande des touristes de la région est principalement concentrée sur les châteaux de la Loire et sur la Loire en elle-même. Le flux touristique du secteur est principalement centré sur la vallée de l'Indre et sur les communes possédant un château. Thilouze n'est pas concernée par cette demande mais l'aménagement d'un site pourrait changer cet état de fait.

Il existe également ce que l'on appelle des tourisms de niche qui concernent tous les touristes s'intéressant et même se passionnant à un personnage en particulier. A proximité de Thilouze, ce tourisme touche plus particulièrement Rabelais¹, Calder² mais surtout Balzac. La communauté de communes du Pays d'Azay-le-Rideau ressent une importante demande concernant cet écrivain qui n'est autre que le deuxième auteur le plus traduit dans le monde (après Shakespeare).

Elle a conscience de la plus value de Saché grâce au rôle que Balzac y a joué. Le marché de ce tourisme de niche a tendance à s'accroître au vu des demandes croissantes au sujet de Balzac.

Les touristes qui visitent le musée à Saché viennent pour la plupart en famille même si presque 50% des visiteurs se situent dans la tranche d'âge 41-60 ans. Le public est essentiellement français originaire des régions d'Ile-de-France, du Centre ou des Pays de la Loire. Les étrangers sont quant à eux majoritairement Belges, Allemands, Espagnols ou Anglais. Ils viennent surtout après consultation de guides touristiques ou au vu des affiches. Souvent ils visitent le musée puis reviennent demander des informations à l'office du tourisme sur l'existence d'autres sites dédiés à l'auteur. Balzac est donc un thème qui intéresse.

L'offre sur cette thématique n'est néanmoins pour le moment pas en mesure de satisfaire la demande, ce qui ouvre des possibilités d'aménagement diverses en relation avec cet univers littéraire dans la commune de Thilouze.

¹ François Rabelais 1494 – 1553, médecin et écrivain français né près de Chinon

² Alexander Calder 1898 – 1976, sculpteur et peintre américain, a installé son atelier à Saché en 1962

C. Le terrain de la Baronne : un site à exploiter

Il existe néanmoins au sein de la commune un site naturel très apprécié de la population. Le site de la baronne fut mis en valeur au fil des ans par volonté communale. Au départ terrain de sports et de promenade non aménagé, il est devenu un lieu de détente et d'activités pour petits et grands.

1) Situation dans le village, description morphologique et naturelle du site

Situation du Site de la Baronne dans la commune



Carte 8 : Localisation du terrain de la Baronne à Thilouze

Situé à la sortie sud du centre-bourg le long de la route départementale D8 (**Carte 8**), ce terrain, propriété de la commune a une superficie totale de 41826 m².

D'après la photo aérienne obtenue sur geoportail.fr



Schéma 3 : Composition morphologique du terrain de la Baronne

Il existe deux voies d'accès à ce terrain pour trois entrées différentes (**Schéma 3**). Les deux premières sont situées sur la route départementale 8 et la troisième, uniquement piétonne, se situe à l'autre extrémité, sur la rue des marronniers.

Description morphologique du site

Ce terrain est composé de plusieurs parcelles distinctes. L'une en rive droite du ruisseau, les autres en rive gauche.



Image 7 : Le ruisseau du pont Thibaud



Image 8 : La source du Terrain de la Baronne

Pour l'orientation des prises de vue du terrain de la Baronne, se référer au schéma 7 en fin de rapport (p. 51)



Image 9 : Etang de la Baronne

Les caractéristiques naturelles de ces parcelles sont obtenues par la présence du ruisseau (**Image 6**) et de ses rives végétalisées, de l'étang artificiel créé dans les années 1970 et alimenté par le ruisseau (**Image 8**), du début d'un petit bois au sud, celui-ci se poursuivant vers le sud sur un terrain privé et du bois d'acacia à l'est.

Il existe également une source naturelle (**Image 7**) redécouverte il y seulement 2 ans lors du changement du pont traversant le ruisseau. On retrouve néanmoins des traces de cette source dans les mémoires d'anciens de la commune. Elle fut apparemment très utilisée par les habitants lors de la grande sécheresse de 1947.

On note également la présence d'un bassin de rétention au nord du site utilisé comme déversoir des eaux pluviales en provenance des quartiers résidentiels ouest du bourg.

Le reste du terrain est progressivement aménagé par la commune.

Ce site est riche en espèces animales et végétales diverses même si aucune collecte de données n'a réellement été effectuée. La commune a elle-même planté un certain nombre d'espèces caractéristiques du secteur comme des tilleuls desquels le village tire son nom, des frênes, des aulnes le long du ruisseau...



Image 10 : Grenouilles dans l'étang de la Baronne

L'espèce animale la plus facilement repérable sur le site est la grenouille. L'étang en fourmille et les promeneurs peuvent facilement les observer (**Image 9**).

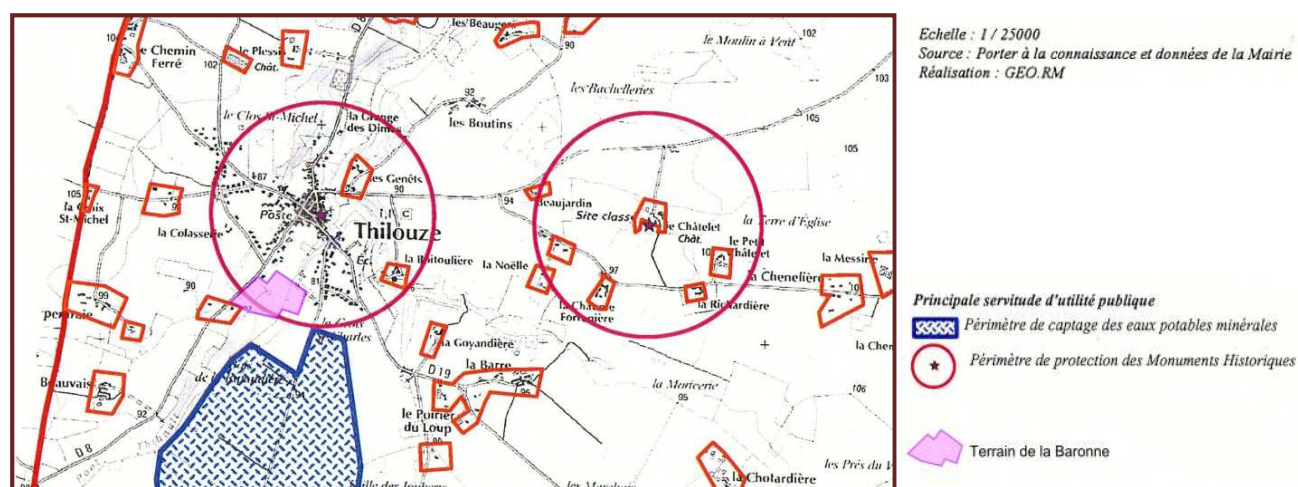
Zone du POS, contraintes et zones fonctionnelles

Ce terrain est situé en zone NDa du POS, c'est-à-dire qu'aucune construction n'y est autorisée à part les constructions, installations et extensions nécessaires à usage d'activités sportives et de loisirs.

Cette zone rassemble les équipements publics de loisirs, culturels et sportifs et est destinée à accueillir de nouveaux équipements de ce type.

Le POS impose que dans cette zone les constructions soient situées à une distance minimale de 10 mètres par rapport à l'emprise publique sur les départementales.

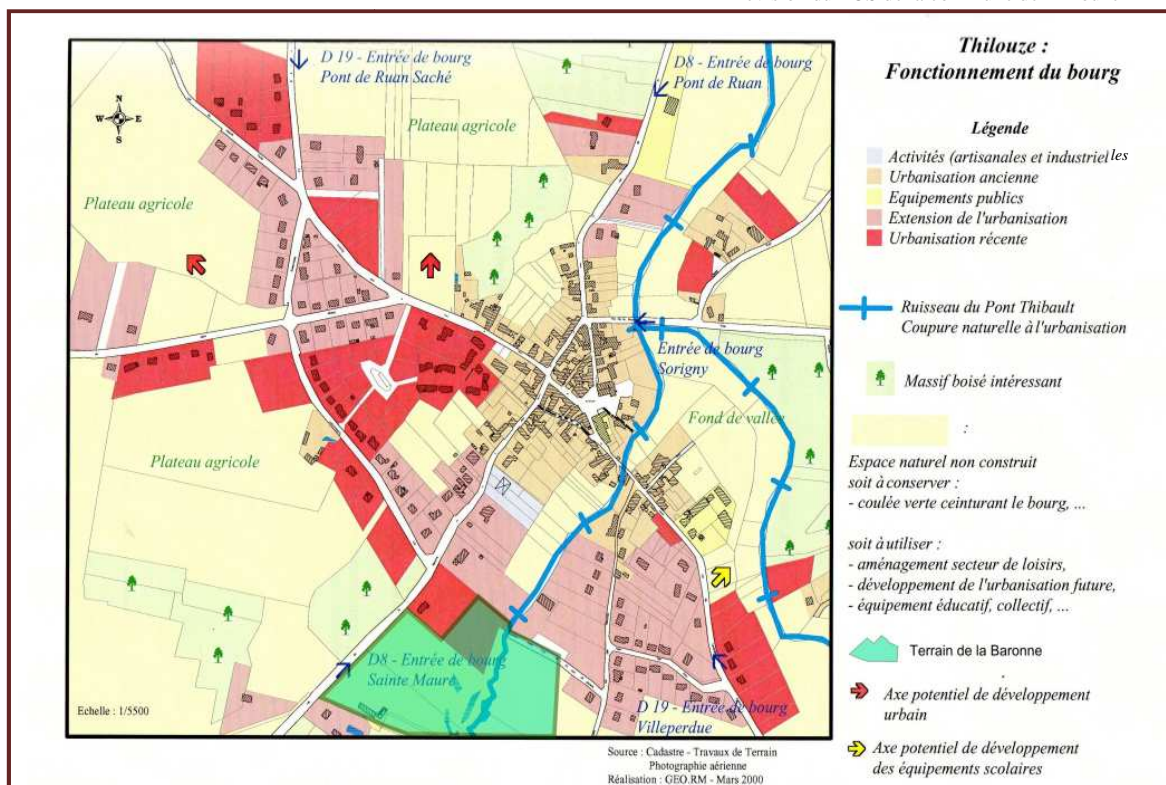
Pour les bâtiments à usage d'activités, les façades peuvent être réalisées en bardage bois ou de couleur foncée, ce qui permet aux projets de s'intégrer parfaitement au bâti existant et au site naturel.



Carte 9 : Périmètre de protection des Monuments Historiques par rapport au site de la Baronne

Il est également situé dans le périmètre de protection des monuments historiques (**Carte 9**) en raison de la présence de l'Eglise Saint Antoine du Désert. Ceci implique pour toute construction située dans le périmètre une demande spéciale de validation du permis de construire à l'Architecte des Bâtiments de France.

Révision du POS de la commune de Thilouze

**Carte 10 : Fonctionnement du bourg et occupation des terrains**

Il s'agit également pour une partie du terrain d'une zone à urbanisation récente, d'une zone d'équipements publics et aussi d'un espace naturel non construit (**Carte 10**).

La zone d'urbanisation récente se poursuit sur des terrains privés qui jouxtent le terrain de la baronne et accueillent désormais trois maisons individuelles. Ces maisons forment un contraste assez marquant sur cette zone d'aménagements publics mais n'empêchent néanmoins aucune activité.

Il faut tout de même tenir compte des gênes que peuvent occasionner la présence d'installations et l'organisation de manifestations sur le terrain communal pour les habitants des terrains mitoyens.

Dépliant circuit cyclotouristique « sur les pas de Balzac »

**Carte 11** : Trajet du circuit cyclotouristique "Sur les pas de Balzac"

Enfin, le terrain d'étude est également situé sur le tracé du circuit cyclotouristique « Sur les pas de Balzac» (**Carte 11**) qui en fait le tour sans arrêt défini.

2) Les installations d'origine

Les installations et les caractéristiques d'origine du terrain de la Baronne sont pour la plupart toujours présentes mais ont été améliorées.



Image 11 : Le tennis et le stade de football (en arrière plan)

Réalisée par la Mairie de Thilouze



Image 12 : L'ancienne salle polyvalente

Au départ, il n'y avait que l'étang, le stade de football, le terrain de tennis (**Image 10**) et une petite salle polyvalente (**Image 11**). Le petit bois n'était pas aménagé, les abords de l'étang non plus. Le terrain en rive droite du ruisseau appartenait à un propriétaire privé et était un champ, de même que le terrain en urbanisation récente.

3) Les installations récentes

Depuis quelques années, la commune a fait un effort très important pour faire de ce site une zone d'activités, de loisirs et de promenades, agréable pour la population. Pour chaque installation citée, il faut se référer au **Schéma 4** suivant qui permet de se localiser sur le site.

D'après la photo aérienne obtenue sur geoportail.fr



Schéma 4 : Les nouvelles installations sur le terrain de la Baronne

Dans l'ordre chronologique, l'aménagement du terrain en rive droite du ruisseau fut la première initiative de mise en valeur du site. Ce terrain a été acquis par la commune en 2000 en prévision de l'application du projet communal de la révision du POS.



Image 13 : La Loge de Vigne

On a décidé d'y installer une loge de vigne (**Image 12**), patrimoine historique de 7,5 m² présent depuis très longtemps dans un champ privé de la commune, en état de délabrement avancé. Celle-ci servait au XIX^{ème} siècle d'abri pour le vigneron et son cheval. La loge a donc été récupérée, restaurée et placée sur le terrain en question en 2003 après une étude paysagère commandée à la Chambre d'Agriculture. Pour la mettre en valeur, on a aménagé ses alentours

d'un petit chemin en pierres calcaires qui fait ainsi tout le tour du site de la Baronne. Tout au long de celui-ci, on peut trouver des bancs, des tables de pique-nique et des corbeilles pour les déchets.



Image 14 : Espace de jeux pour enfants

On y a également ajouté des jeux pour enfants (**Image 13**), quelques parterres végétalisés ainsi que de nombreuses essences locales d'arbres, de haies variées, d'arbres fruitiers, de vigne, d'arbustes fleuris, et d'arbres divers (chênes, noyers...) en 2005. On note également la présence d'un petit bois d'acacias au dessus de la Loge de Vigne.



Image 15 : Pont au dessus du ruisseau du Pont Thibaud

On a également installé un pont supplémentaire (**Image 14**) sur le ruisseau du Pont Thibaud et remplacé l'existant, trop vétuste. On a ainsi obtenu une promenade agréable de près de 800 mètres faisant tout le tour du site.

Par la suite, une réunion organisée avec tous les jeunes de la commune a révélé leurs attentes en matière d'équipements sportifs.



Image 16 : Le terrain multisports

Ils ont voté pour l'installation d'un terrain multisports (**Image 15**) que la commune a alors aménagé en 2008 sur le terrain en urbanisation récente acquis en 2007 à côté de l'étang. Un tournoi y est organisé une fois par an.



Image 17 : Terrain de pétanque

Les jeunes n'étant pas les seuls à revendiquer des aménagements pour leurs activités, la commune a également mis en place un terrain de pétanque (**Image 16**) dans le petit bois au sud du terrain. Celui-ci accueillera bientôt un club de pétanque et un éclairage va y être installé.

Il s'est par la suite posé le problème des normes de la salle polyvalente qui comprenait des tôles amiantées qu'il fallait retirer au plus vite.

Cette salle devenait de toute façon trop vétuste avec ses 30 ans d'ancienneté.



Image 18 : Salle de sports

En considérant les nombreuses activités sportives organisées au sein de la commune (gymnastique, danse, taekwondo...), la municipalité a décidé de démolir l'ancienne salle, en gardant tout de même les vestiaires, et de construire à la place une vraie salle de sports (**Image 17**).

Après de longs mois de travaux, celle-ci ouvrira ses portes fin mai 2009 et servira à toutes les activités de loisirs ainsi qu'à l'école dès la rentrée 2009.

Elle sera accompagnée d'une petite salle polyvalente avec cuisine accessible à la location par les associations et la population.

Pour la construction de cette salle la commune a souhaité respecter le développement durable. Pour cela, elle a choisi d'utiliser la géothermie en pompant l'eau de la nappe du Cénomanienn situé à 30 mètres de profondeur et en construisant une partie de la façade en bois.

Le problème restait tout de même que l'accès à cette zone par la route départementale était très dangereux d'accès pour les piétons. Aucun trottoir ne reliait l'entrée 1 et l'entrée 2.



Image 19 : Chemin piéton longeant la D8

La commune a alors aménagé un petit chemin longeant la D8 (**Image 18**) à l'intérieur du terrain qui relie désormais l'entrée 1 à la salle de sport.

Après toutes ces améliorations, le conseil municipal ne semble plus prévoir de nouveaux grands aménagements à court terme sur ce terrain.

Il est néanmoins prévu de placer une haie ou clôture végétalisée autour de l'étang ainsi que d'arborer le pourtour du terrain multisports et de la nouvelle salle de sports.

La rénovation du tennis est aussi à l'ordre du jour.

Il est également question de tenter d'acquérir le bois limitrophe du terrain par le sud pour y poursuivre l'aménagement du site dans quelques années.

4) Un site déjà populaire

Ce site est le plus fréquenté de la commune, majoritairement par les thilouzains eux-mêmes.

Dès que le soleil fait son apparition, les habitants souhaitent en profiter et se rendent alors sur le terrain de la baronne pour se promener autour de l'étang et de la Loge de Vigne. Les enfants les plus jeunes viennent s'amuser sur les jeux mis à leur disposition, les adolescents sortent échanger quelques balles sur le terrain multisports alors que les adultes plus âgés viennent pêcher ou jouer à la pétanque. Le terrain multisports reste tout de même l'installation la plus fréquentée du site.

L'école vient également régulièrement sur le terrain de football pour pratiquer des activités physiques. Les élèves y viendront encore plus souvent dès la rentrée prochaine, lorsque la salle de sports sera en service.

5) Un site qui a du potentiel à améliorer

Malgré tout, les personnes qui viennent se promener sur ce site ne peuvent y trouver aucun intérêt culturel, et ne restent donc sur place que peu de temps. Cet espace a un attrait certain quoique limité pour la population locale mais n'en a aucun pour les personnes qui y sont extérieures.

Pourtant, il reste de l'espace inoccupé notamment à côté du terrain multisports, au dessus de la loge de Vigne, et surtout tout le long du chemin aménagé. Le plan d'eau et le ruisseau restent des espaces naturels qui sont très peu mis en valeur et dont la vie animale et végétale rencontrée n'a pas été étudiée.

Le contexte de ce site est donc très propice pour devenir attractif touristiquement, en premier lieu pour tous les tourangeaux, mais également à plus grande échelle. Des aménagements supplémentaires sont à mettre en place pour mettre le tout en valeur. Le contexte historique et culturel de la commune et de ses alentours est très riche mais n'est pas exploité à Thilouze.

6) Les problèmes du site à résoudre

L'accès et le stationnement

Quelques problèmes sont à première vue détectables sur ce site. Ils concernent principalement l'accès et le stationnement. Il faudra décider quel accès et donc quelle entrée on privilégiera. Il existe actuellement deux lieux de stationnement.



Image 20 : Parking de l'entrée 1



Image 21 : Parking de la salle de sports

Le premier (**Image 19**) est assez peu aménagé et consiste en un emplacement vide dont le sol est recouvert de pierres calcaires au niveau de l'entrée 1. Il a une capacité d'environ 15 places.

Le second (**Image 20**), situé après l'entrée 2 est le parking de la salle de sport. Si la fréquentation du site augmentait, il faudrait penser à réaménager le premier parking pour lui fournir une capacité de stationnement plus importante mais également effectuer des séparations entre les places, prévoir des places handicapées...

La sécurité

Le fait que les écoliers viennent régulièrement sur le site impose également de leur fournir un accès sécurisé sans risque vis-à-vis de la circulation automobile.

La présence d'une étendue d'eau dans un lieu aussi fréquenté représente également un risque pour les enfants. Il faut donc se demander si le pourtour de l'étang ne serait pas à sécuriser.

La protection contre les dégradations

Le fait que certains jeunes de la commune se plaisent à dégrader les installations communales va nous conduire à prendre des mesures préventives de protection pour toutes les installations qui seront réalisées sur le site. Il faudra également prévoir une surveillance renforcée.

D. Qui veut développer le tourisme

1) La commune

Comme on l'a vu avec le projet communal du POS, l'objectif est clairement de développer des projets culturels qui mettraient en valeur la commune dans une région touristiquement réputée. La municipalité souhaite également offrir à ses habitants des lieux de loisirs et de distractions diversifiés. Elle a déjà bien entamé la réalisation de ce projet avec la mise en place de nouveaux aménagements sur le site de la Baronne mais ne veut pas en rester là et désire exploiter tout le potentiel du site.

2) La communauté de communes

A l'échelle intercommunale, la communauté de communes du Pays d'Azay-le-Rideau accorde une importance particulière au développement du tourisme et à la mise en valeur du patrimoine culturel et naturel de ses communes. Une de ses compétences obligatoires concerne le développement du tourisme au sein de la communauté. Pour cela, elle favorise des études, des constructions, des aménagements de nouvelles structures d'accueil touristique du public, mais accompagne également les opérations structurantes en terme de tourisme. Dans le périmètre de la communauté, seules deux communes n'ont pour le moment bénéficié d'aucun aménagement touristique, et Thilouze en fait partie.

Le responsable du service tourisme indique néanmoins que c'est en projet, leur but étant d'homogénéiser les installations sur toutes les communes.

La communauté de communes projette de plus, depuis déjà quelques années de créer un sentier à thème sur Balzac. Elle s'est essayée ponctuellement à mettre en place quelques randonnées sur ce thème le dimanche matin. Considérant la réussite de ces essais, le projet d'aménagement d'un circuit sur Balzac est bel et bien à l'ordre du jour mais pas avant 2010.

3) Le Parc Naturel Régional

Le Parc Naturel Régional Loire Anjou Touraine agit également en faveur du tourisme. Il a des missions d'aménagement du territoire, il soutient les activités et les établissements à vocation naturelle et culturelle mettant en valeur son territoire.

E. Les Enjeux

L'enjeu premier de ce projet est d'apporter à Thilouze un site touristique de distraction et d'apprentissage pour ses habitants, les élèves de son école mais également attractif pour les Tourangeaux en général et pour un tourisme plus global. C'est le plus important manque que ressent cette commune en développement.

Thilouze va ainsi acquérir un site dont ses habitants, premiers concernés, pourront profiter mais également une installation capable d'attirer des visiteurs extérieurs dans la commune.

Il s'agit également d'améliorer un espace dont l'aménagement a débuté mais dont le potentiel global reste inexploité et de profiter des installations déjà réalisées pour évoluer vers un site touristique.

On va également tirer profit de la richesse naturelle et culturelle de la commune et de ses environs pour créer un site touristique à vocation culturelle.

Il convient de donner une vocation culturelle au site pour que celui-ci touche un public aussi large que possible.

III. SCÉNARII ET PROPOSITIONS D'AMÉNAGEMENTS

A. Scénarii

Le scénario le plus adapté doit prendre en compte tous les manques ressentis par la commune afin de les combler au mieux, l'état du site qui paraît le plus approprié à un aménagement touristique mais également le contexte naturel et culturel de la commune et de sa région. Il doit également tenir compte du type de public qu'il est le plus susceptible d'intéresser.

Deux scénarios très proches sont envisageables.

Le premier consiste à aménager un sentier de découverte sur un thème culturel en rapport avec la région afin de mettre en valeur le site de la Baronne tout en apportant à la commune de Thilouze un site de divertissement pour ses habitants mais également un site touristique à plus large échelle.

Le second, tout en reprenant le premier ajoute une dimension plus ludique qui permettrait de toucher les enfants plus jeunes et donc un public plus familial.

L'avantage de ces scénarios est que le chemin déjà présent sur le site de la Baronne est bien adapté à l'aménagement d'un sentier de découverte et que cela impliquera donc moins d'aménagements supplémentaires.

C'est ici le premier scénario principalement qui sera développé. Quelques évocations indiqueront néanmoins des ajouts à effectuer pour la compréhension d'un public plus jeune. Les aménagements ludiques tels des parties manipulables sur les panneaux du sentier sont de toute façon imaginés et façonnés par un scénographe dont le coût sera indiqué dans la partie budget.

B. Propositions d'aménagement d'un sentier de découverte

1) Le choix du thème

En fonction de la région

Le thème de ce sentier est un choix délicat à établir car même si la région autour de Thilouze est très riche naturellement avec la Vallée de la Loire et la Vallée de l'Indre, la commune en elle-même n'a semblé avoir que peu d'intérêts pour les organisations écologiques ou touristiques. En effet, aucune réelle étude faunistique et floristique a pour le moment été établie sur la commune même si quelques espèces protégées y ont été recensées.

Il est également à noter que dans un rayon de 50 km autour de la commune, il existe déjà sept sentiers de découvertes, pédagogiques ou d'interprétation. Sur ceux-ci, quelques thèmes sont vraiment originaux et caractéristiques de la région. C'est le cas de celui de Villaines-les-Rochers à 11 km de Thilouze qui porte sur la vannerie et l'osier ou encore de celui de Benais à 43 km de la commune dont le thème est le coteau viticole. Les autres portent en majorité sur les caractères faunistiques ou floristiques du site qui les entoure comme celui de Saint-Benoît-la-Forêt (24 km) intitulé « De l'arbre au bois ». C'est d'ailleurs le thème principal de tous les sentiers de ce type partout dans le pays.

Choix d'un thème culturel

Il semble alors intéressant de choisir un thème qui sorte un minimum de l'ordinaire et se différencie des autres de la région pour apporter à Thilouze un site unique et original.

Il paraît donc plus judicieux de s'intéresser au caractère culturel de la région.

A proximité de Thilouze et sur la commune même, le fait culturel le plus développé et intéressant reste l'auteur Balzac et son amour pour la région transparaissant dans certaines de ses œuvres. De plus, le site de la Baronne étant traversé par le circuit cyclotouristique « Sur les pas de Balzac », ce thème paraît bien se justifier.

Ce site va ainsi permettre aux thilouzains mais également à tous les tourangeaux qui viendront le visiter de s'approprier Balzac. Ils pourront alors diffuser ce fait lors de leur voyage hors de la région et même du pays. Ainsi, les tourangeaux deviennent ambassadeurs de leur propre territoire.

Balzac et ses romans

Le thème principal étant Balzac et ses romans, il peut être intéressant par la suite de le redécouper en thèmes secondaires qui vont pouvoir s'accorder aux différentes parties du site, pour toucher différents publics de différentes façons.

Sur la partie est du site, en rive droite du ruisseau du Pont Thibaud et autour de la Loge de Vigne, il paraît plus adapté d'appliquer un sous-thème plus ludique et divertissant, qui conviendrait aux enfants tout en pouvant plaire aux adultes.

Pour cela, on pourrait mettre en place un petit circuit intitulé « Les visages de la Comédie Humaine ».

Ce circuit consisterait en une suite d'arrêts, chacun concernant un personnage charismatique des romans de Balzac. A chaque personnage correspondra la description physique que Balzac en a faite dans le roman éponyme correspondant. Il reviendra alors au visiteur de dessiner sa version du personnage à partir des caractéristiques données. Une petite boîte sera placée à la fin du circuit et servira à recueillir les dessins. Chaque mois, les dessins seront récupérés et observés. Le plus réussi pour chaque personnage sera affiché sur le panneau correspondant au personnage concerné. Petits et grands peuvent participer à ce jeu d'illustration.

Le reste du parcours sera consacré à deux écrits de Balzac en rapport avec Thilouze et son secteur, « le Lys dans la Vallée » et la nouvelle « la Pucelle de Thilhouze ». Grâce aux différents éléments présents sur le terrain, nous mettrons en valeur certains passages de ces écrits pour donner une vision fidèle des pensées de l'auteur.

La séparation du site en trois circuits permettra une progression dans la découverte. Cette progression partira de la Comédie Humaine en général pour aboutir à la commune de Thilouze.

Les différentes énumérations au fil des arrêts permettront de citer et de mettre en valeur d'autres sites touristiques culturels de la région et ainsi de donner envie aux visiteurs d'aller par la suite les visiter.

2) Le tracé

Le tracé du sentier de base est déjà présent sur le site. Celui-ci paraît très bien convenir puisqu'il fait le tour du site et de ses différentes unités morphologiques, autour de l'étang, près du petit bois, à deux reprises au dessus du ruisseau. Il permet aussi d'approcher les différentes infrastructures du site, les installations de loisirs mais aussi la Loge de Vigne.

On peut néanmoins le rallonger à quelques endroits, notamment en contournant le terrain de tennis et le terrain multisports mais également en passant à l'intérieur du petit bois d'acacia, très peu mis en valeur pour le moment.

On obtient alors le tracé suivant présenté par le **Schéma 5** :



Schéma 5 : Tracé du sentier de découverte

Les rajouts envisagés mesurent approximativement 320 mètres. Au total, on obtient donc un trajet de 1100 mètres soit 1,1 kilomètre de longueur pour 1,5 mètres de largeur.

3) Les points d'arrêt

Le sentier dans sa globalité s'intitulera « Sur les pages de Balzac ».

Un grand panneau d'affichage en début de parcours présentera l'intérêt du sentier de découverte ainsi que la carte détaillée du site et le sens de visite.

Sur notre tracé, il est donc nécessaire de distinguer les 3 petits circuits dont le fil conducteur est Balzac.

« *Les visages de la Comédie Humaine* »

Le premier circuit « *Les Visages de la Comédie Humaine* » en rive droite du ruisseau comportera cinq arrêts pour autant de personnages des romans de Balzac.

La démarche à suivre pour le jeu d'illustration sera indiquée sur le grand panneau du début de parcours, c'est-à-dire prendre une feuille de papier, indiquer leur nom et leur commune de résidence puis dessiner chaque personnage dont la description est donnée sur les panneaux.

On utilise des personnages de la Comédie Humaine connus du grand public afin que les visiteurs aient l'impression de déjà les connaître et aient ainsi envie de leur donner un visage. Pour chaque personnage, on indique dans quels romans ils sont apparus ainsi que l'année de parution.



Le premier arrêt concernera le personnage d'**Eugénie Grandet**, roman éponyme publié en 1833 dans le volume les Scènes de la vie de province. Cette jeune fille, courtisée pour l'argent de son père, s'éprend de son cousin que son père va tenter de chasser pour protéger sa fortune. Personnage type de jeune fille chez Balzac

Description physique : « Eugénie appartenait bien à ce type d'enfants fortement constitués, comme ils le sont dans la petite bourgeoisie, et dont les beautés paraissent vulgaires [...] Elle avait une tête énorme, et des yeux gris auxquels sa chaste vie, en s'y portant tout entière, imprimait une lumière jaillissante. Son nez était un peu trop fort, mais il s'harmonisait avec une bouche d'un rouge de minium¹. [...] Le corsage bombé, soigneusement voilé, attirait le regard et faisait rêver; il manquait sans doute un peu de grâce due à la toilette ; mais pour les connaisseurs, la non-flexibilité de cette haute taille devait être un charme. Eugénie, grande et forte, n'avait donc rien du joli qui plaît aux masses; mais elle était belle de cette beauté si facile à reconnaître, et dont s'éprennent seulement les artistes. » « Ses traits, les contours de sa tête que l'expression du plaisir n'avait jamais altérés ni fatigués, ressemblaient aux lignes d'horizon si doucement tranchées dans le lointain des lacs tranquilles. Cette physionomie calme, colorée, bordée de lueur comme une jolie fleur éclosée, reposait l'âme, communiquait le charme de la conscience qui s'y reflétait, et commandait le regard... »



Le deuxième panneau sera dédié à **Jean-Joachim Goriot (Le Père Goriot)** écrit en 1834, partie du volume des Scènes de la Vie Privée. Le Père Goriot s'est ruiné pour ses filles qui ne lui accordent aucune reconnaissance et le laisse mourir seul, dans une pension de famille où il aura rencontré un grand nombre de personnages. Ceux-ci sont déjà apparus ou reparaitront dans les romans de la Comédie Humaine de Balzac, c'est une des innovations caractéristiques de l'auteur.

Description de Jean-Joachim Goriot avant sa déchéance : « Le père Goriot, vieillard de soixante-neuf ans environ [...]. Habituellement vêtu d'un habit bleu-bar-beau², il prenait chaque jour un gilet de piqué blanc, sous lequel fluctuait son ventre piriforme³ et proéminent, qui faisait rebondir une lourde chaîne d'or garnie de breloques.[...] Quoique le lamier des yeux de Goriot fût retourné, gonflé, pendant, ce qui l'obligeait à les essuyer assez

¹ Rouge de minium : rouge brique

² Bleu barbeau : bleu clair

³ Piriforme : qui a la forme d'une poire

fréquemment, elle lui trouva l'air agréable et comme il faut. D'ailleurs, son mollet charnu, saillant, pronostiquait, autant que son nez long et carré, des qualités morales auxquelles paraissait tenir la veuve, et que confirmait la face lunaire et naïvement niaise du bonhomme. [...] Ses cheveux en ailes de pigeon, que le coiffeur de Polytechnique vint lui poudrer tous les matins, dessinaient cinq pointes sur son front bas et décoraient bien sa figure. »



Le troisième arrêt présentera **Béatrix**, roman des Scènes de la Vie privée paru en 1839. Ce roman, retraçant des histoires d'amour croisées, est un des plus beaux portraits de femme exécuté par Balzac, Béatrix lui ayant été inspiré par l'écrivain française Marie d'Agoult.

Description de Béatrix : « Béatrix est une de ces blondes auprès desquelles la blonde Eve paraîtrait une négresse. Elle est mince et droite comme un cierge et blanche comme une hostie; elle a une figure longue et pointue, un teint assez journalier, aujourd'hui couleur de percale¹ [...]; son front est magnifique, mais un peu trop audacieux; ses prunelles sont vert de mer pâle et nagent dans le blanc sous des sourcils faibles, sous des paupières paresseuses. Elle a souvent les yeux cernés. Son nez, qui décrit un quart de cercle, est pincé des narines et plein de finesse, mais impertinent. Elle a la bouche autrichienne, la lèvre supérieure est plus forte que l'inférieure qui tombe d'une façon dédaigneuse. Ses joues pâles ne se colorent que par une émotion très vive. Son menton est assez gras [...] Elle a une des plus belles tailles que j'aie vues, un dos d'une étincelante blancheur, [...] les bras sont restés maigres.[...] La nature lui a donné cet air de princesse qui ne s'acquiert point, qui lui sied et révèle soudain la femme noble, en harmonie d'ailleurs avec des hanches grêles, mais du plus délicieux contour, avec le plus joli pied du monde, avec cette abondante chevelure d'ange que le pinceau de Girodet² a tant cultivée, et qui ressemble à des flots de lumière ». « Elle est divine. »



Le quatrième personnage décrit est celui du **Colonel Chabert**, roman de 1844 qui entre dans Les Scènes de la Vie Parisienne. Histoire du Colonel, qui déclaré mort, finit par revenir parmi les siens et réclame ses biens, alors vendus par sa femme qui s'est remariée, ce roman est un hommage aux fidèles soldats de l'armée napoléonienne.

Description du Colonel Chabert : « Le vieux soldat était sec et maigre. Son front, volontairement caché sous les cheveux de sa perruque lisse, lui donnait quelque chose de mystérieux. Ses yeux paraissaient couverts d'une taie transparente. Le visage pâle, livide et en lame de couteau, s'il est permis d'emprunter cette expression vulgaire, semblait mort. Le cou était serré par une mauvaise cravate de soie noire. [...] Les bords du chapeau qui couvrait le front du vieillard projetaient un sillon noir sur le haut du visage. Cet effet bizarre, quoique naturel, faisait ressortir, par la brusquerie du contraste, les rides blanches, les sinuosités froides, le sentiment décoloré de cette physionomie cadavéreuse. Enfin l'absence de tout mouvement dans le corps, de toute chaleur dans le regard, s'accordait avec une certaine expression de démence triste, avec les dégradants symptômes par lesquels se caractérise l'idiotisme, pour faire de cette figure je ne sais quoi de funeste qu'aucune parole humaine ne pourrait exprimer. Mais un observateur, et surtout un avoué, aurait trouvé de plus en cet homme foudroyé les signes d'une douleur profonde, les indices d'une misère qui avait dégradé ce visage [...] Le vieillard se découvrit promptement et se leva pour saluer le jeune homme ;

¹ Percale : tissu de coton fin

² Girodet-Trioson : peintre français 1767 - 1824

le cuir qui garnissait l'intérieur de son chapeau étant sans doute fort gras, sa perruque y resta collée sans qu'il s'en aperçût, et laissa voir à nu son crâne horriblement mutilé par une cicatrice transversale qui prenait à l'occiput¹ et venait mourir à l'œil droit, en formant partout une grosse couture saillante. »



Enfin, le dernier personnage présenté est **Lisbeth Fisher** plus connue sous le nom de **la Cousine Bette**, roman des Scènes de la Vie Parisienne paru en 1846. Balzac dresse ici son premier portrait de femme laide et rancunière qui va passer son existence à élaborer des plans de vengeance envers les personnes qui ont mieux réussi qu'elle et dont elle est jalouse.

Description de la Cousine Bette : Lisbeth Fisher, [...] était loin d'être belle comme sa cousine [...] La jalousie formait la base de ce caractère plein d'excentricités [...]. Paysanne des Vosges, dans toute l'extension du mot, maigre, brune, les cheveux d'un noir luisant, les sourcils épais et réunis par un bouquet, les bras longs et forts, les pieds épais, quelques verrues sur sa face longue et simiesque, tel est le portrait concis de cette vierge. »

Ces extraits comportant des mots trop compliqués pour des enfants, il faudra les définir sur les panneaux.

« *Le Lys dans la Vallée* »

La partie du circuit dédiée au roman « *Le Lys dans la Vallée* » citera des passages du roman de Balzac qui sont en rapport avec le paysage et les caractères naturels du terrain de la Baronne. Cela permettra de faire ressentir tout l'amour que l'auteur éprouvait pour les paysages de la Vallée de l'Indre.



Le premier arrêt montrera un petit parterre planté de lys et le panneau qui l'accompagne expliquera dans quelles conditions Balzac a écrit ce roman et pourquoi il l'a appelé le Lys dans la Vallée. Le lys est dans ce roman la personnification de l'intense amour que ressent Félix de Vandenesse pour la comtesse Madame de Mortsauf, femme mariée. « Elle était, comme vous le savez déjà, sans rien savoir encore, '' le **lys** de cette vallée'' où elle croissait pour le ciel, en la remplissant du parfum de ses vertus. L'amour infini, sans autre aliment qu'un objet à peine entrevu dont mon âme était remplie... »



Le deuxième arrêt sera situé à proximité du pont passant au dessus du ruisseau du Pont Thibaud qui se jette dans l'Indre. Il exprimera la vision du personnage principal, Félix, lorsqu'il arrive dans la Vallée de l'Indre au niveau de Pont de Ruan. « Je vis bientôt un village que la poésie qui surabondait en moi me fit trouver sans pareil. Figurez-vous trois moulins posés parmi des îles gracieusement découpées, couronnées de quelques bouquets d'arbres au milieu d'une prairie d'eau. Les amaryllis, le nénuphar, le lys d'eau, les joncs, les flox² décorent les rives de leurs magnifiques tapisseries. Un **pont** tremblant composé de poutrelles pourries, dont les piles sont couvertes de fleurs, dont les garde-fous plantés d'herbes vivaces et de mousses veloutées se penchent sur la rivière et ne tombent point. »

¹ Occiput : partie postérieure et inférieure de la tête, à l'endroit de la jonction avec le cou

² Flox : fleurs octogonales de couleur rose

Les moulins cités ici sont le moulin de Lambert à Artannes sur Indre et les moulins de Potard à Pont de Ruan.



Le troisième arrêt s'effectuera sur le ponton à l'extrémité sud de l'étang.

Ici Balzac aurait pu observer « toutes les variétés des graminées desquelles je fis une étude approfondie, moins en botaniste qu'en poète, étudiant plus leur esprit que leur forme. Pour trouver une fleur là où elle venait, j'allais souvent à d'énormes distances, au bord des eaux, dans les vallons, au sommet des rochers, en pleines landes, butinant des pensées au sein des bois et des bruyères. Soit de grandes **mares d'eau** sur lesquelles la nature jette aussitôt des taches vertes, espèce de transition entre la plante et l'animal, où la vie arrive en quelques jours, des plantes et des insectes flottant là, comme un monde dans l'éther !



Le quatrième arrêt sera parmi les trois saules pleureurs qui bordent l'étang.

« Malgré la chaleur, après le déjeuner, je descendis dans la prairie afin d'aller revoir l'Indre et ses îles, la vallée et ses coteaux dont je parus un admirateur passionné ; mais avec cette vélocité de pieds qui défie celle du cheval échappé, je retrouvai mon bateau, mes **saules pleureurs** et mon Clochegourde. Tout y était silencieux et frémissant comme est la campagne à midi. Les feuillages immobiles se découpaient nettement sur le fond bleu du ciel ; les insectes qui vivent de lumière, demoiselles vertes, cantharides¹, volaient à leurs frênes, à leurs roseaux ; les troupeaux rumaient à l'ombre, les terres rouges de la vigne brûlaient, et les couleuvres glissaient le long des talus. »



Le cinquième arrêt de ce sentier présentera une vision différente de la vallée. Ceci montre bien comment l'auteur utilise la Vallée pour exprimer ses sentiments.

« Je partis après quelques moments passés dans une de ces heureuses stupeurs des âmes arrivées là où finit l'exaltation et où commence la folle extase. Je m'en allai d'un pas lent, en me retournant sans cesse. Quand au sommet du plateau je contemplai la **vallée** une dernière fois, je fus saisi du contraste qu'elle m'offrit en la comparant à ce qu'elle était quand j'y vins : ne verdoyait-elle pas, ne flambait-elle pas alors comme flambaient, comme verdoyaient mes désirs et mes espérances ? Initié maintenant aux sombres et mélancoliques mystères d'une famille [...], triste comme elle, l'âme rembrunie, je trouvais en ce moment la vallée au ton de mes idées. En ce moment les champs étaient dépouillés, les feuilles des peupliers tombaient, et celles qui restaient avaient la couleur de la rouille ; les pampres étaient brûlés, la cime des bois offrait les teintes graves de cette couleur '' tannée'' que jadis les rois adoptaient pour leur costume et qui cachait la pourpre du pouvoir sous le brun des chagrins. Toujours en harmonie avec mes pensées, la vallée où se mouraient les rayons jaunes d'un soleil tiède, me présentait encore une vivante image de mon âme. »

« *La pucelle de Thilhouze* »

La partie du sentier réservée au conte drolatique « *la Pucelle de Thilouze* » permettra de découvrir cet écrit de Balzac méconnu du grand public. Dans le panneau présentant ce sentier thématique, nous mettrons en exergue le fait que les gens connaissent Balzac par les romans et les grandes descriptions qu'ils se sont vus obligés de lire durant leur scolarité mais qu'ils

¹ Cantharide : coléoptère au corps allongé de couleur verte

vont ici pouvoir découvrir une autre facette de l'écrivain, moins sérieuse et plus farfelue. Pour faire découvrir cette œuvre utilisant le langage parfois difficilement compréhensible du XVI^{ème} siècle, cher à Rabelais, la trame de l'histoire sera reformulée et résumée mais agrémentée de passages authentiques du conte. Ces passages seront accompagnés d'une clé de lecture du langage utilisé. On mentionnera également le site de la Devinière situé à Seuilly près de Chinon, lieu de naissance de Rabelais devenu musée littéraire dédié à l'écrivain.



Le premier arrêt présentera les personnages de cette nouvelle. Il s'agit tout d'abord du « Seigneur de Valesne » d'une soixantaine d'années « dont le château n'est point loin du bourg de Thilhouze », qui n'est pas satisfait par sa femme et est en recherche d'une amante. On y trouve également une jeune fille de 16 ans que le seigneur de Valesne appelle « la Pucelle de Thilhouze » et qu'il décrit de la façon suivante : « il vit le beau minois de la pucelle de Thilhouze ; ses bons bras rouges et fermes ; ses avant-postes durs comme bastion qui deffendoyent son cueur du froid, sa taille ronde comme ung ieune chesne ; le tout bien frais et net et fringuant et pimpant comme une première gelée ; vert et tendre comme une pousse d'avril ; enfin elle ressembloyt à tout ce qu'il y ha de ioly dans le monde. » La mère de cette jeune fille, veuve d'un tisserand, couve sa fille unique mais est très pauvre. Enfin, le vieux sommelier, âgé de plus de 70 ans, qui se laissera convaincre d'épouser la pucelle.

Clé de lecture : l'imparfait est exprimé par la terminaison « oyt » conjuguée comme il convient ; « cueur » : cœur ; « ung » : un ; tous les « j » sont remplacés par des « i ».

Les arrêts suivants retraceront l'histoire de « la Pucelle de Thilhouze ».



Le deuxième arrêt mettra en place l'histoire. Le seigneur de Valesne cherche donc une jeune femme, il « courroyt la beste ; mais les terres estoient bien desguernies de ce gibier à haute robbe ». Néanmoins, « le sieur fut adverty que, dans Thilhouze, estoit la veufve d'ung tisserand, laquelle avoyt ung vrai threzor » qui n'était autre que sa fille de seize ans. Le seigneur connaît l'état de pauvreté des deux femmes. « Ledict sire de Valesne vint dedans le taudis des deux fileuses, et, pour soy seichier, envoie querir des fagots au Plessis voisin. » Le seigneur vient donc essayer d'acquérir la pucelle de Thilhouze.

Clé de lecture : des consonnes sont souvent rajoutés comme dans « beste » pour bête ou « veufve » pour veuve, soy : se



Le troisième arrêt raconte l'âpre négociation qui s'engage entre la veuve et le seigneur. Le seigneur propose d'engager sa fille comme femme de chambre, et la mère intéressée répond « curoys-je doncques à ce bon feu de mesnaige ? ». A chaque nouvelle offre que fait le seigneur la veuve en demande plus jusqu'à lancer « ie n'ay point de maison ». Le seigneur lui offre une maison mais la veuve, méfiante, demande à officialiser l'affaire devant le notaire. Le marché passé, la mère conseille la prudence à sa fille : « pour ne point contaminer ta vertu devant Dieu et les hommes », elle doit préserver sa virginité jusqu'au mariage.

Clé de lecture : « curoys » : qu'aurais-je, « mesnaige » : ménage



Quatrième arrêt : La pucelle suit le conseil de sa mère et se refuse aux avances du seigneur. « Quand le vieulx seigneur faisoit mine de la vouloir margauder, elle s'effarouchioyt comme une chatte à l'approche d'ung chien ». Sur ces entrefaites, « pour ne donner aucune raison de refus à cette fille endiablée », le seigneur convainc un vieux sommelier d'épouser la pucelle « affin de reschauffer sa peau ». Le jour de son mariage, la pucelle « débridée de toutes ses raisons » accepte une grosse dot pour accorder ses faveurs au seigneur.

Clé de lecture : « margauder » : séduire



Cinquième et ultime arrêt : Le soir du mariage, le seigneur rejoint la pucelle dans sa chambre et « trueva la pucelle de Thilhouze la plus belle fille au monde » et « de prime faict, n'eut aucun regret au grant prix de ce bijou ». Mais à avoir tant souhaité cette concrétisation, le seigneur « ne sçayt plus rien du ioly mestier d'amour », il se retrouve donc incapable de concrétiser. La pucelle se moque alors innocemment de lui. Cette histoire finit par se répandre et « l'on dit encores en nos pays : « C'est une pucelle de Thilhouze ! » en mocquerie d'une mariée », une mariée qui se refuse à son mari durant la nuit de noce. La morale de cette histoire est alors « que Dieu ha voulu punir le sieur de Valesnes d'avoir essayé d'achepter une danrée faicte pour estre donnée ».

Clé de lecture : « prime faict » : premier abord

Localisation des arrêts

Les arrêts des thèmes se répartiront de la façon présentée sur le **Schéma 6**.



Schéma 6 : Localisation des arrêts du sentier de découverte

Le sens de promenade n'aura pas grande importance pour « Le Lys dans la Vallée » ou pour « les Visages de la Comédie Humaine ». Par contre pour « la Pucelle de Thilouze », le trajet ne pourra se faire que dans un sens car les panneaux racontent une histoire.

Les deux trajets à l'ouest débiteront à proximité du pont. On choisit de débiter les circuits en favorisant l'entrée 3 car l'école et les utilisateurs du circuit « sur les pas de Balzac » ainsi que les thilouzains habitant dans le secteur est de la commune utilisent cette entrée. Cela facilite de plus la conception d'un circuit en boucle. En effet, les visiteurs pourront commencer par « Les visages de la Comédie Humaine », puis enchaîner sur le circuit dédié au « Lys dans la Vallée » pour finir par « La Pucelle de Thilouze », effectuant ainsi une progression dans leur découverte. Un panneau indiquant le sens de visite conseillé et les détails des circuits sera présent après l'entrée 1. Ensuite, libre à chacun de suivre ces conseils ou non.

4) Les aménagements

Sur le sentier

Il s'agit tout d'abord d'effectuer l'extension du chemin existant. Pour cela, on utilisera le même matériau que sur le chemin présent, c'est-à-dire des pierres calcaires.

Pour le sentier de découverte, les aménagements à effectuer vont concerner les différents arrêts, les panneaux d'explication et les éléments à ajouter, ainsi qu'éventuellement des bancs ou des corbeilles à déchets.

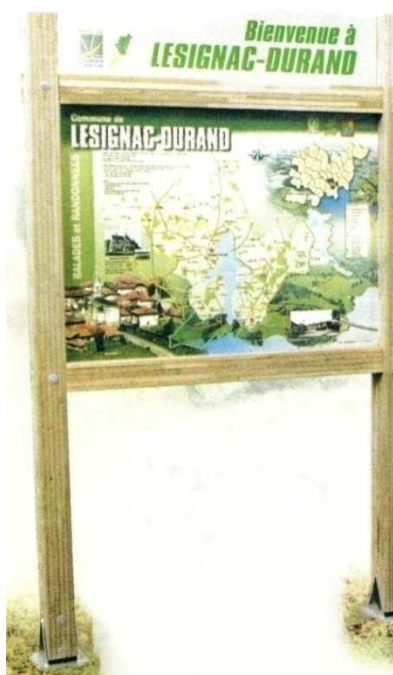


Image 22 : Exemple de grand panneau de présentation du circuit



Image 23 : Exemple de pupitre

Au départ du sentier, après l'entrée 3, le panneau explicatif du procédé de jeu est du type de l'**Image 21** et le pupitre à chaque arrêt du type de l'**Image 22**.

Tous ces panneaux ont le mérite de respecter l'environnement par leur matière bois. Le risque de dégradation étant important, des précautions supplémentaires sont à prendre. Les différents éléments sont sécurisés avec un système antivol avec goupille et cadenas.

On aménage également un ponton sur l'étang mais aussi un petit abri sous lequel on trouvera des feuilles de participation au petit jeu d'illustration et, tenant compte du climat de la région, sous lequel les personnes pourront s'abriter en cas d'averse de pluie soudaine. Cet abri est un achat facultatif car il coûte cher et n'est pas indispensable.

Tous ces aménagements, et le sentier en lui-même, sont accessibles aux handicapés comme aux poussettes. Les passerelles surplombant le ruisseau sont assez larges et à niveau.

Accès et stationnement

Les habitants de la commune, les enfants de l'école ou les utilisateurs du circuit cyclotouristique « sur les pas de Balzac » n'utiliseront pas de voiture pour parvenir jusqu'au site mais viendront à pied ou en vélo. Le nombre de places de stationnement à prévoir est donc réduit. Comme le parking actuel compte 15 places, il n'est pas nécessaire de créer un autre espace de stationnement et selon la fréquentation du site, on pourra décider d'améliorer son aménagement ou de l'agrandir.

Il faut également prévoir un garage à vélo du fait du passage du circuit cyclotouristique sur le site. Les personnes parcourant ce circuit pourront ainsi facilement s'arrêter et garer leur vélo si elles souhaitent parcourir le sentier à pied.

La commune a de plus, le projet de sécuriser le trajet qui conduit de l'école au terrain de la Baronne. Pour cela, elle envisage d'aménager un petit sentier le long du ruisseau du Pont Thibaud. Néanmoins, tous les terrains longeant le ruisseau étant privés, les négociations de la commune pour acquérir ou se voir céder gracieusement les morceaux de terrain promettent d'être longues et difficiles. Ce projet va donc nécessiter un certain délai pour être concrétisé.

5) Lien avec l'école

Un des objectifs de l'aménagement de ce sentier est que l'école en ait l'utilisation mais également qu'elle y apporte une contribution importante. Pour cela, il va être intéressant de laisser aux élèves le soin de réaliser certains panneaux du sentier. En leur donnant le thème principal et le texte des panneaux déjà réalisés, ils pourront décider eux-mêmes, en lisant les romans de Balzac, d'un personnage à rajouter dans le sentier « Les visages de la Comédie Humaine » ou d'un passage du « Lys dans la Vallée » à mettre en valeur.

Il sera intéressant de voir Balzac à travers les yeux des enfants. Ils choisiront alors eux-mêmes l'emplacement de leur nouvel arrêt.

6) La gestion

C'est la communauté de communes qui détient la compétence du tourisme et de la culture et non la commune. C'est donc elle qui prendra en charge l'aménagement de ce site.

Coût de l'achat du matériel

Tableau 1 : Estimation des coûts

Produit	Caractéristiques	Prix unitaire (€)	Quantité	Prix (€)
Grand panneau d'affichage	Bois	1462	2	2924
Pupitre thématique	Bois avec protection	376	15	5640
Sous total du sentier				8564
Société qui conçoit le graphisme des panneaux	9% du montant			770,76
Ponton	fixe en bois	400,67/mètre linéaire	3 m	1202,01
Revêtement nouveaux chemins	calcaire	11/tonne	67,2 t	739,2
Porte vélos 6 places	en pin rangement double face	246	1	246
Abri hexagonal	Bois, 3m de diamètre	3108,18	1	3108,18
Poubelle	Sans couvercle en sciage (100L)	248,16	3	744,48
Total scénario 1				15374,63
Scénographe	15% du montant du sentier			1284,6
Total scénario 2				16659,23

Le prix du panneau et des pupitres comprennent la gravure et la pose.

La société qui conçoit le graphisme des panneaux le fait à partir des différents éléments (textes et images) qu'on lui fournit. Alors, elle met en page le tout.

Les nouveaux chemins ont une longueur de 320 m pour une largeur de 1,5m. On y place le revêtement sur une épaisseur de 10 cm. Cela représente donc 48 m³. Le calcaire ayant une densité de 1,4 t/m³, il nous faut alors 67,2 tonnes de revêtement en pierres calcaires. Les travaux seront effectués par le personnel communal.

L'abri étant un achat conséquent, il reste facultatif. Sans lui, le budget du scénario 1 ne s'élève plus qu'à 12.266,45 € et celui du scénario 2 à 13.551,05 €.

Le scénographe n'est à prendre en compte que pour le deuxième scénario, si on souhaite ajouter des animations ludiques pour les enfants sur les panneaux.

Pour donner une idée plus concrète de ce projet, on peut comparer le budget prévisionnel indiqué ici avec le sentier d'interprétation aménagé à Villaines-les-Rochers par le Parc Naturel Régional. Celui-ci compte 28 étapes mais si on effectue un ratio pour obtenir le coût pour 15 arrêts, on obtient un montant de 20100 € comprenant le mobilier, le maître d'œuvre et le scénographe.

Le financement

C'est la Communauté de communes qui financera la majeure partie de cet aménagement.

Des subventions pourront par ailleurs être demandées à la Région Centre, au département d'Indre-et-Loire ou encore au Pays du Chinonais.

La réalisation, l'entretien et la surveillance

La réalisation sera lancée par la Communauté de Communes du Pays d'Azay-le-Rideau. Celle-ci a beaucoup de projets en cours de réalisation. L'exécution de celui-ci ne sera donc pas à l'ordre du jour avant un ou deux ans.

L'entretien et la surveillance seront gérés par la Mairie de Thilouze.

La publicité

Ce sentier de découverte faisant référence à d'autres sites du secteur, il serait intéressant que ces différents sites acceptent de se faire mutuellement de la publicité.

Ce projet ayant été monté en étroite relation avec le Château-Musée de Balzac à Saché, les deux structures seront liées et le monument sachéen sera donc une excellente publicité.

L'office du tourisme du Pays d'Azay-le-Rideau sera également un partenaire.

Le site pourra être ajouté à la plaquette consacrée au circuit cyclotouristique « Sur les pas de Balzac ».

Une plaquette d'une page présentant brièvement les trois parties du sentier pourra également être réalisée. Celle-ci sera présente en Mairie de Thilouze, ainsi qu'à l'office du tourisme et sur les différents sites qui se seront accordés.

Conclusion

L'analyse a donc révélé que la commune de Thilouze connaissait depuis quelques années une croissance démographique très importante.

Les personnes qui viennent s'y installer recherchent le cadre de vie de la campagne tout en étant proches de la ville pour aller travailler ou faire leurs courses.

La commune a de plus une vie locale dynamique avec des commerces et des services de proximité diversifiés et une vie associative bien développée.

Cette commune située au cœur d'une région très touristique a donc beaucoup d'attrait mais sa principale lacune reste l'absence d'un site touristique qui divertirait ses habitants tout en attirant les nombreux touristes présents dans le secteur. Le patrimoine historique local existe sans toutefois être développé et la richesse culturelle est présente sans être exploitée.

Le terrain de la Baronne reste toutefois le lieu de la commune le plus fréquenté par les locaux qui peuvent y trouver les équipements nécessaires à la pratique d'activités de loisirs et un lieu de promenade très agréable. Ce site possède néanmoins un potentiel touristique non utilisé et un aménagement spécifique serait nécessaire pour le mettre en valeur.

Afin de combiner la demande toujours plus importante de la population locale en activités et le besoin touristique de la commune tout en exploitant un site déjà existant, la solution la plus adéquate semble donc être l'aménagement d'un sentier de découverte.

Après diagnostic sur la richesse naturelle et culturelle de la commune et les installations présentes sur les villes et villages alentours, la thématique la plus appropriée à une commune telle que Thilouze pour aménager ce sentier semble être l'auteur Honoré de Balzac.

La mise en place de trois sous-thèmes différents pour ce sentier permet de toucher un public plus large mais également d'aborder des facettes multiples de l'écriture du célèbre auteur.

Ce sentier pourra également devenir un outil éducatif pour les élèves de l'école qui y trouveront autant de distractions avec le jeu d'illustrations que de pédagogie avec les deux autres trajets.

La façon d'aborder les romans et leur contenu tout au long du sentier permet également d'attirer l'attention des visiteurs sur d'autres sites touristiques de la région.

Ce site aura donc l'avantage de combler le manque que ressent la commune de Thilouze en site attractif tout en s'intégrant parfaitement avec les autres lieux touristiques de la région.

Schéma 7 : Orientation de la prise des photos



Bibliographie

- Bureau d'étude GEO.RM, par délibération du Conseil Municipal du 5 Mars 2001, *Révision n°1 du Plan d'Occupation des Sols de la Commune de Thilouze* – Rapport de Présentation, 127 pages
- Communauté de Communes du Pays d'Azay-le-Rideau, dépliants sur les sentiers pédestres et cyclotouristiques de la Communauté de Communes
- MAURICE Jacques, *Histoire de la Vallée du lys* - Synthèse historique, Imprimerie centrale de Touraine, 1973, p. 113-124,
- MAURICE Jacques, *Pont-de-Ruan et son passé* – Synthèse historique, imprimé par Graphème, Mai 1994, p. 64-73
- Réseau Ferré de France, *Synthèse de l'état initial de l'environnement* - Dossier de consultation du projet de Ligne à Grande Vitesse (LGV) Sud Europe Atlantique, Avril 2006, 148 pages

Pour la budgétisation

Catalogue de Gaillard-Rondino-La solution Bois, entreprise de Montbrison (42)
Catalogue de ABC équipements collectivités, entreprise de Chauray (79)

Romans d'Honoré de Balzac consultés et utilisés :

- *Louis Lambert*, écrit en 1932, Poche 1980
- *Eugénie Grandet*, écrit en 1933, Poche 1972
- *Le Père Goriot*, écrit en 1934, Poche 1972
- *Le Lys dans la Vallée*, écrit en 1836, Broché 1972
- *Béatrix*, écrit en 1939, Poche 1979
- *Le Colonel Chabert*, écrit en 1944, Poche 1974
- *La Cousine Bette*, écrit en 1847, Poche 1975
- *Les contes drolatiques* (1832 – 1837) – La pucelle de Thilhouze, consulté sur photocopies fournies par le Musée Balzac de Saché

Sites internet :

- www.thilouze.com, Site officiel de la commune de Thilouze, édité par la Mairie de Thilouze, dernière mise à jour novembre 2008
- <http://www.musee-balzac.fr/>, Site du Château de Saché – Musée Balzac, édité par le Conseil Général d'Indre-et-Loire, service des monuments et musées, dernière visite le 7 mai 2009
- http://www.monuments-touraine.fr/page.php?id_noeud=119, Page dédiée au Musée de Balzac sur le Site des monuments et musées de Touraine, édité par le Conseil Général d'Indre-et-Loire, service des monuments et musées, dernière visite le 7 mai 2009
- <http://www.paysazaylerideau.fr/>, Site de la Communauté de communes du Pays d'Azay-le-Rideau, dernière visite le 5 mai 2009
- <http://www.ot-paysazaylerideau.com/>, Site de l'Office du tourisme du Pays d'Azay-le-Rideau, dernière visite le 5 Mai 2009
- <http://www.parc-loire-anjou-touraine.fr/>, Site du Parc Naturel Régional Loire-Anjou-Touraine, dernière visite le 12 Mai 2009

Table des illustrations

Index des cartes

Carte 1 : Localisation de la Région Centre en France	6
Carte 2 : Thilouze dans la Région Centre et dans le département d'Indre-et-Loire	7
Carte 3 : Population des communes d'Indre-et-Loire en 2006.....	7
Carte 4 : PNR Loire Anjou Touraine	8
Carte 5 : La communauté de communes du Pays d'Azay-le-Rideau en Indre-et-Loire.....	9
Carte 6 : Localisation des communes de la communauté de communes du Pays d'Azay-le-Rideau.....	9
Carte 7 : Répartition entre zones urbaines et agricoles à Thilouze.....	15
Carte 8 : Localisation du terrain de la Baronne à Thilouze	23
Carte 9 : Localisation du site de la Baronne à Thilouze	26
Carte 10 : Fonctionnement du bourg et occupation des terrains.....	27
Carte 11 : Trajet du circuit cyclotouristique "Sur les pas de Balzac"	28

Index des Graphiques

Graphique 1 : Evolution démographique de la commune de Thilouze.....	12
Graphique 2 : Nombre de constructions de maisons neuves par an entre 2000 et 2008	13
Graphique 3 : Nombre d'enfants inscrits à l'Ecole de Thilouze	20

Index des Images

Image 1 : Blason de Thilouze	10
Image 2 : Le Château de Saché	17
Image 3 : Le Châtelet et Image 4 : Le Plessis.....	17
Image 5 : Chambre de Balzac au Château de Saché.....	18
Image 6 : Balise du circuit "Sur les pas de Balzac".....	21
Image 7 : Le ruisseau du pont Thibaud et Image 8 : La source du Terrain de la Baronne	24
Image 9 : Etang de la Baronne	25
Image 10 : Grenouilles dans l'étang de la Baronne	25
Image 11 : Le tennis et le stade de football (en arrière plan)	29
Image 12 : L'ancienne salle polyvalente.....	29
Image 13 : La Loge de Vigne	30
Image 14 : Espace de jeux pour enfants	31
Image 15 : Pont au dessus du ruisseau du Pont Thibaud.....	31
Image 16 : Le terrain multisports	32
Image 17 : Terrain de pétanque	32
Image 18 : Salle de sports.....	33
Image 19 : Chemin piéton longeant la D8.....	34
Image 20 : Parking de l'entrée 1 et Image 21 : Parking de la salle de sports.....	35
Image 22 : Exemple de grand panneau de présentation du circuit et Image 23 : Exemple de pupitre	47

Index des Schémas

Schéma 1 : Position horaire de Thilouze par rapport à Tours	14
Schéma 2 : Morphologie de Thilouze et création des lotissements	19
Schéma 3 : Composition morphologique du terrain de la Baronne	24
Schéma 4 : Les nouvelles installations sur le terrain de la Baronne	30
Schéma 5 : Tracé du sentier de découverte	40
Schéma 6 : Localisation des arrêts du sentier de découverte	46
Schéma 7 : Orientation de la prise des photos.....	49

Index des Tableaux

Tableau 1 : Estimation des coûts	49
---	----

Index des Annexes

Annexe 1 : Entités paysagères de Thilouze	59
Annexe 2 : Réseau viaire de Thilouze	60
Annexe 3 : Localisation des commerces et équipements dans le bourg de Thilouze.....	61

Tables des matières

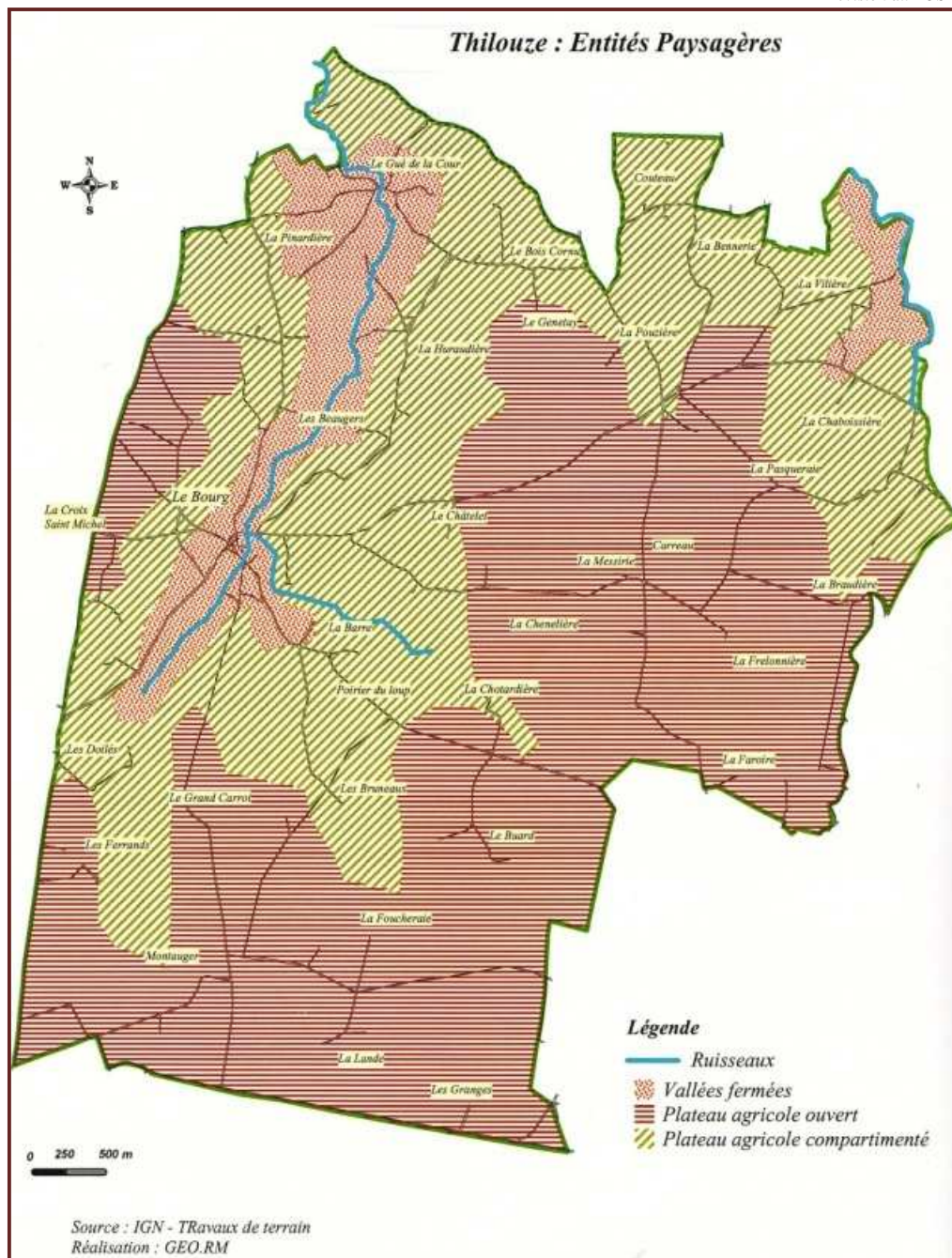
Remerciements	2
Avis au lecteur	3
Sommaire	4
Introduction	5
I. ANALYSE: une commune en évolution au cœur de la Vallée de la Loire et du Lys.....	6
A. Situation géographique.....	6
B. Caractéristiques de la commune de Thilouze.....	10
1) Bref historique	10
2) Topographie et hydrographie.....	10
4) Climat	11
5) Urbanisation.....	11
C. Un espace en constante évolution en relation avec le projet communal.....	11
1) Le projet communal.....	11
2) Evolution démographique.....	12
D. Les raisons de l'augmentation de population.....	13
1) Une position stratégique	13
2) Un cadre de vie rural et culturel qui attire	14
3) Des activités économiques et de services nombreuses et diversifiées	16
4) Un village au cœur d'une région touristique.....	16
II. DIAGNOSTIC: le manque d'un site attractif et distrayant, et l'existence d'un terrain à potentiel touristique.....	19
A. Les conséquences de l'évolution démographique du village : une demande croissante de la population.....	19
1) Morphologie de la commune	19
2) Le nombre d'enfants	20
3) L'augmentation du vandalisme.....	20
B. Le besoin de Thilouze en site touristique par rapport à la région : l'offre et la demande	21
1) L'offre touristique.....	21
2) La demande.....	22
C. Le terrain de la Baronnie : un site à exploiter.....	23
1) Situation dans le village, description morphologique et naturelle du site.....	23
<i>Situation du Site de la Baronnie dans la commune.....</i>	23
<i>Description morphologique du site.....</i>	24
<i>Zone du POS, contraintes et zone fonctionnelle</i>	26
2) Les installations d'origine.....	28
3) Les installations récentes	29
4) Un site déjà populaire	34
5) Un site qui a du potentiel à améliorer	35
6) Les problèmes du site à résoudre	35
<i>L'accès et le stationnement</i>	35
<i>La sécurité.....</i>	36
<i>La protection contre les dégradations</i>	36

D. Qui veut développer le tourisme	36
1) La commune	36
2) La communauté de communes.....	36
3) Le Parc Naturel Régional.....	37
E. Les Enjeux.....	37
III. SCENARIO ET PROPOSITIONS D'AMENAGEMENT.....	37
A. Scénario	37
B. Propositions.....	38
1) Le choix du thème.....	38
<i>En fonction de la région.....</i>	38
<i>Choix d'un thème culturel.....</i>	38
<i>Balzac et ses romans.....</i>	39
2) Le tracé	40
3) Les points d'arrêt	40
<i>Les visages de la Comédie Humaine.....</i>	41
<i>Le Lys dans la Vallée</i>	43
<i>La pucelle de Thilhouze</i>	44
<i>Localisation des arrêts.....</i>	46
4) Les aménagements.....	47
<i>Sur le sentier</i>	47
<i>Accès et stationnement.....</i>	48
5) Lien avec l'école.....	48
6) La gestion.....	49
<i>Coût de l'achat du matériel</i>	49
<i>Le finacement</i>	49
<i>La réalisation, l'entretien et la surveillance.....</i>	50
<i>La publicité</i>	50
Conclusion.....	51
Bibliographie	53
Table des illustrations.....	53
Tables des matières	56
ANNEXES	58

ANNEXES

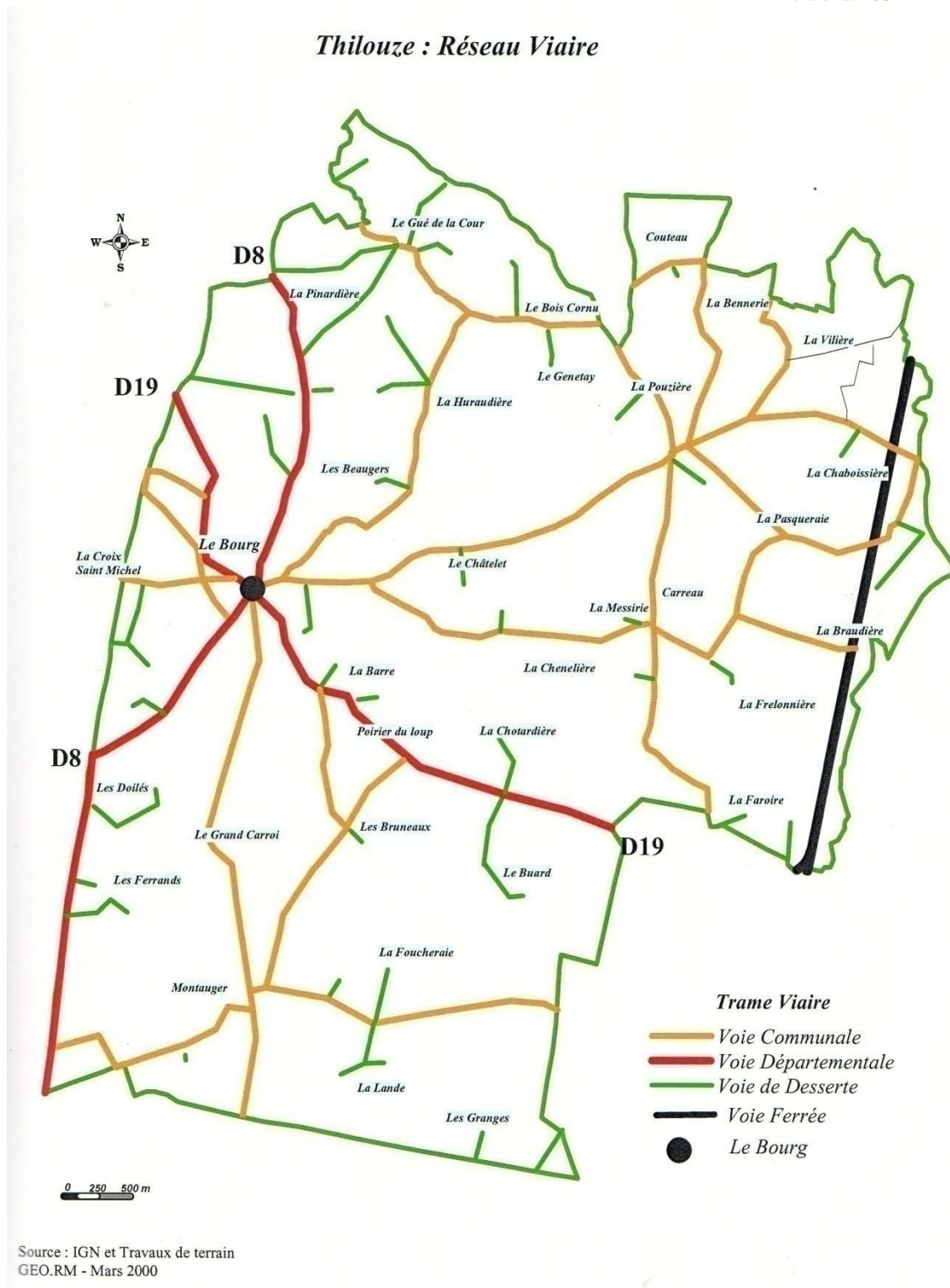
Annexe 1 : Entités paysagères de Thilouze

Révision du POS



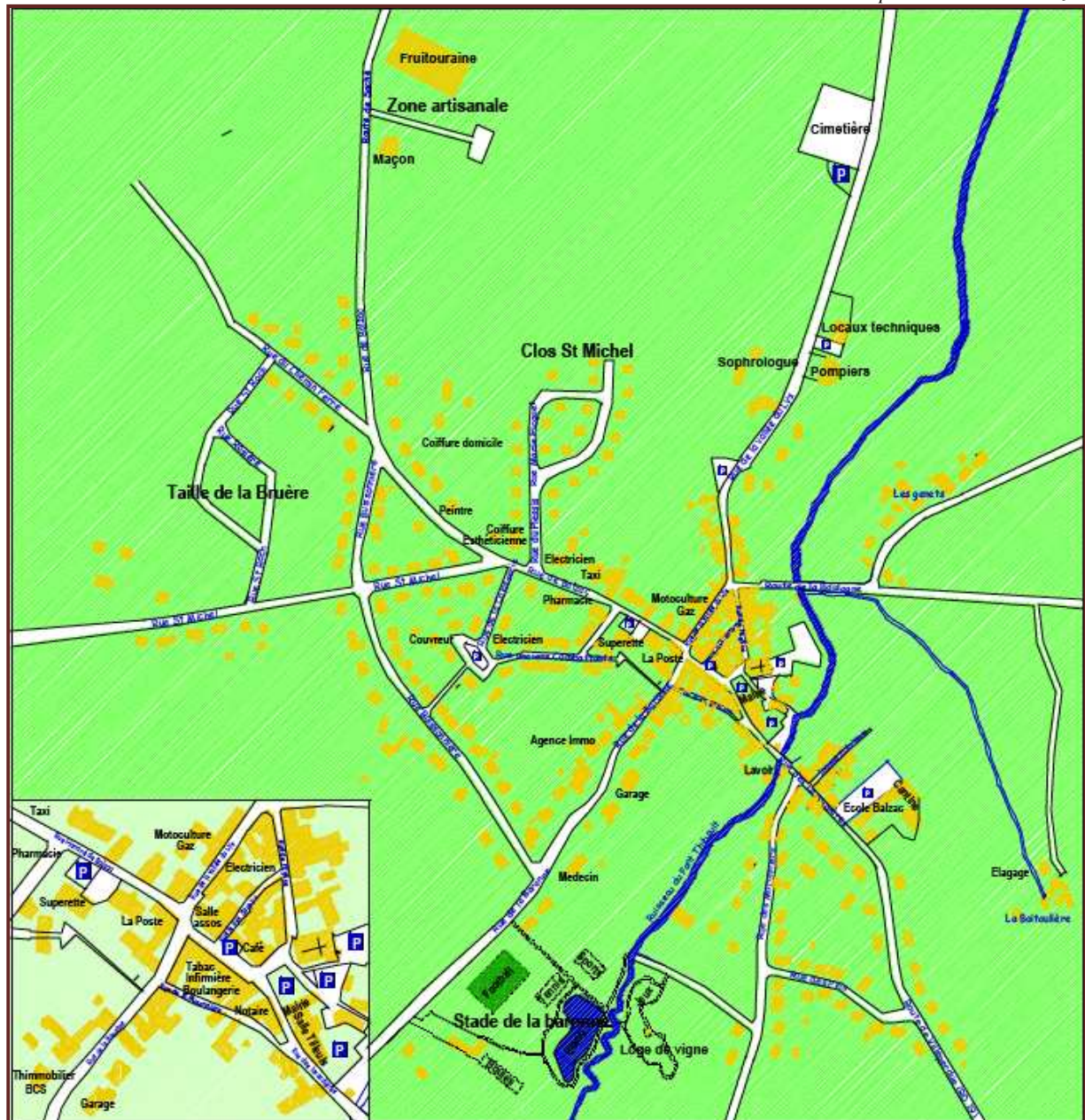
Annexe 2 : Réseau viaire de Thilouze

Révision du POS



Annexe 3 : Plan des commerces et équipements dans le bourg de Thilouze

Réalisé par la Mairie de Thilouze





Ecole Polytechnique de l'Université de Tours
Département Aménagement
35, allée Ferdinand de Lesseps
37200 TOURS

Tuteur : BOTTE François

**CADOT Morgane
PIND DA 3
2008 – 2009**

Comment développer le potentiel touristique du Terrain de la Baronne à Thilouze (37), village de la Vallée du Lys de Balzac ?

Aménagement d'un sentier de découverte sur l'auteur de la Comédie Humaine

Résumé :

La Vallée de la Loire est une région touristique très réputée et très fréquentée pour son patrimoine historique et architectural mais également pour les nombreux personnages célèbres qui l'ont fréquentée et y ont laissé leur marque.

Thilouze, petite commune rurale d'Indre-et-Loire située dans la deuxième couronne de l'agglomération tourangelles fait partie de cette vallée mais sa portée touristique reste toutefois très limitée et la commune nécessiterait l'aménagement d'un site porteur et attractif autant pour sa population locale que pour les touristes en visite dans la région.

Le terrain de la Baronne, site populaire au sein de la commune, paraît avoir tous les atouts nécessaires à l'installation d'un site touristique mais n'est pour le moment pas assez mis en valeur.

C'est pourquoi l'aménagement d'un sentier de découverte culturelle sur ce terrain semble la meilleure façon de mettre en valeur ce site tout en apportant à Thilouze une attraction touristique distrayante et éducative. Le thème de l'auteur Balzac et de ses romans paraît tout à fait convenir à ce village faisant partie de la Vallée du Lys, nom attribué grâce au roman de l'auteur, « Le Lys dans la Vallée », dans lequel il exprime tout l'amour qu'il ressent pour la Touraine.

Mots clés :

Sentier de découverte, circuit littéraire, Touraine, Vallée de la Loire, Vallée du Lys, évolution démographique, patrimoine culturel, tourisme, Balzac, la Comédie Humaine, promenade, équipements ludiques, pédagogie