



# EXPERTISE ET PERSPECTIVES D'ÉVOLUTION DU CENTRE D'INFORMATION SUR L'URBANISME

Nathalie AUDAS  
Stage de fin d'étude - Magistère 3<sup>e</sup> année  
Juin-Septembre 2007

Direction du stage :  
Marie-Christine Tregaro : directrice du CIU  
Cathy Savourey : professeur associée





# **EXPERTISE ET PERSPECTIVES D'ÉVOLUTION DU CENTRE D'INFORMATION SUR L'URBANISME**

Nathalie AUDAS  
Stage de fin d'étude - Magistère 3<sup>e</sup> année  
Juin-Septembre 2007

Direction du stage :  
Marie-Christine Tregaro : directrice du CIU  
Cathy Savourey : professeur associée

Photographies :  
Didier Gouray, Nathalie Audas





# REMERCIEMENTS

**J**e souhaite tout d'abord remercier Madame Tregaro d'avoir accepté de m'accueillir à une période de réorganisation du service en me laissant une place au sein de l'équipe.  
J'en profite également pour remercier Nicole Dezalleux de sa présence de tout instant.

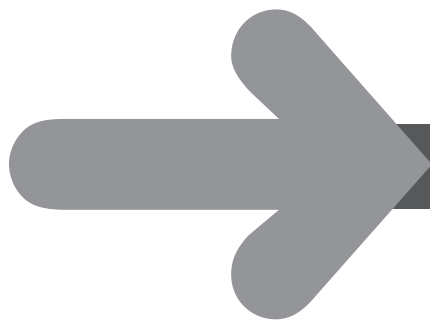
Je tiens à remercier chaleureusement l'ensemble de l'équipe du CIU, pour son accueil et sa disponibilité vis-à-vis de mes interrogations.

Merci encore à tous les services de la Direction de l'Information et de la Communication pour leur accueil sympathique et pour l'intérêt manifesté envers ma thématique de stage.

Enfin un grand merci à Jean-Yves Louédec pour son implication dans la mise en page de ce dossier.

# SOMMAIRE

<b>Partie 1</b>	<b>PRESENTATION DU CIU</b>	6
I	LE CIU EN BREF	6
II	DE LA COMMUNICATION DES ELUS A LA DEMOCRATIE PARTICIPATIVE	7
III	L'EXPOSITION EN IMAGES	8
A.	Le dispositif Extérieur/Intérieur	8
B.	La scénographie	8
C.	Une exposition participative :	10
1)	La démarche quartier	10
2)	L'implication des associations et artistes	10
D.	Le cycle de rencontres et de conférences	11
<b>Partie 2</b>	<b>EXPERTISE DU FONCTIONNEMENT DU CIU</b>	13
I	L'ANALYSE DE L'EXPOSITION	13
A.	Un bâtiment intimidant	13
B.	Une conception classique	14
1)	Une configuration peu intuitive	14
2)	Les prémices d'une interactivité	14
3)	Une mise en scène timide	15
C.	La compréhension de l'exposition	15
1)	Par un large public	15
2)	Par le jeune public	15
D.	Analyse quantitative	16
1)	Les statistiques de fréquentation	16
2)	Les rencontres publiques	16
E.	Analyse qualitative	16
1)	Le questionnaire de satisfaction	16
2)	Concordance fonctionnement CIU/appréciation des visiteurs	19
3)	La parole des habitants	20
II	LE FONCTIONNEMENT GENERAL DU CIU	22
A.	Pris entre deux eaux	22
1)	Un organe d'information sur l'urbanisme	22
2)	Un organe d'information sur la ville	22
B.	Une communication à petite échelle	22
1)	Connaissance du site	22
2)	Campagne de communication	22
C.	Le concept de participation	23
1)	La gestion du temps	23
2)	L'organisation	23
3)	La thématique abordée	23
D.	La mobilisation des habitants	23
1)	Mise en scène	23
2)	Appropriation du projet	23
3)	Finalité de la mobilisation	24
<b>Partie 3</b>	<b>LES PRECONISATIONS</b>	26
I	LE PARTI PRIS	26
II	LES EXPOSITIONS PARTICIPATIVES: UN CONCEPT PERFECTIBLE	26
III	LE CIU : VERS UN URBANISME DE PROXIMITE	30



## INTRODUCTION

Ce stage de fin d'étude, d'une durée de trois mois, s'est déroulé au sein de la Direction Générale de l'Information et de la Communication. Il clôture ainsi un cursus de Magistère troisième année en Aménagement de l'espace.

La mission qui m'était confiée consistait à établir un bilan d'étape de l'exposition "Regards croisés, paroles d'habitants" devant conduire à une réflexion plus large afin de comprendre le fonctionnement du CIU (Centre d'Information sur l'Urbanisme).

La finalité d'une telle investigation étant de montrer de quelle manière la ville utilise ce site pour communiquer sur sa politique d'aménagement-urbanisme. Il s'agit effectivement de déceler une concordance ou une dissonance entre la mission du centre et les attentes des visiteurs.

Ce bilan est aussi l'occasion d'émettre des préconisations sur de nouvelles façons d'investir le lieu en gardant toujours à l'idée que c'est un outil de démocratie participative par une réflexion partagée sur la ville tel que le maire l'a souhaité.

Cette évaluation intervient un an après le lancement de l'exposition principale et pourra permettre dans un futur proche, d'optimiser la démarche participative nouvellement intégrée aux présentations du CIU. De la sorte, les expositions à venir pourront tirer profit de cette première expérience.

La progression de l'étude a suivi une démarche en entonnoir inversé, c'est-à-dire qu'en partant d'une analyse critique de l'exposition, une réflexion globale sur le fonctionnement de ce lieu a abouti. Des entretiens individuels avec des représentants d'associations, des agents de vie local des Directions de Quartier, des professionnels de l'urbanisme issus de structures diverses et des professionnels de la communication ont permis de construire cette réflexion. L'observation in situ, l'analyse statistique ainsi que la recherche documentaire ont complété la méthode d'évaluation.

Le présent dossier s'articule en trois parties. La première a pour objectif de permettre au lecteur de comprendre le cadre et la logique dans lesquels s'inscrit la réflexion. De là des constats sont établis et permettent de dresser les grands points de l'analyse, traités en deuxième partie. La troisième partie fait ressortir les enjeux et propose des pistes de réflexion pour atteindre certains objectifs.

### Historique

Ouvert en 1994 sous l'impulsion de Jean-Yves Chapuis (adjoint à l'urbanisme) et Alain Lorgeoux (architecte-urbaniste de la ville), l'organisme est rattaché à la Direction de l'Aménagement du Foncier et de l'Urbanisme (DAFU).

C'est le 2<sup>e</sup> centre de ce type ouvert en France, la démarche est alors innovante.

### Situation

Situé en plein cœur du centre ville, au 14 rue le Bastard, reconnue pour être commerciale et très passante, le CIU est installé dans un ancien hôtel particulier. L'entrée du bâtiment se caractérise par la présence d'une imposante grille derrière laquelle se trouve la cour du CIU.

### Chiffres clés

Ouvert de 13h30 à 17h30 du mardi au vendredi et le samedi de 10h à 12h et de 14h à 17h30

Une superficie de près de 400 m<sup>2</sup> qui a déjà permis d'accueillir 105 expositions depuis son ouverture.

Une moyenne de 13500 visiteurs par an pour un pour une fréquentation moyenne journalière du site inférieure à 100 personnes.

### Missions du CIU

Renseigne le public sur des questions liées à l'urbanisme.

Propose des animations autour de l'urbanisme (enquête publique, salon, rencontres).

Accueille chaque année des délégations d'élus françaises et étrangères.

Organise des visites guidées pour les scolaires.

Inaugure des cycles de rencontres et de conférences avec des professionnels de l'aménagement.

### Actuellement

Le centre présente depuis juillet 2006, une exposition participative intitulée "Regards croisés, paroles d'habitants" dont l'objectif est d'inciter la réflexion sur le développement urbain de la ville en suscitant le dialogue entre les citoyens et les élus.

### Conception du bâtiment

4 espaces distincts :

Le hall central pour accueillir les expositions permanentes. (1 par an)

Le pavillon Est destiné aux expositions temporaires (1 à 2 mois).

L'espace Projet Urbain: lieu de documentation avec dossiers thématiques (ZAC, ligne de métro, le Scot), données démographiques sur les quartiers, consultation du PLU (forme papier et CD rom), plan bleu, PSVM, PDU.

L'espace mezzanine permettant d'accueillir des expositions plus intimistes (œuvres d'art, photographies).



## Organigramme

Le personnel d'accueil est rattaché au service des Relations Publiques au sein de la Direction Générale de l'Information et de la Communication :

2 profils de poste de catégorie B :

- un chargé de communication
- un chargé d'information sur l'urbanisme

3 agents d'accueil

Et 1 profil de poste de catégorie A rattaché au service projet au sein de la même Direction.

- un chargé de projets en charge de l'organisation des grandes expositions d'urbanisme

## II

## DE LA COMMUNICATION DES ELUS A LA DEMOCRATIE PARTICIPATIVE

### Le rôle du CIU à sa création :

- **Outil de communication des élus sur la politique urbaine de la ville** (présentation pédagogique) et pour faire connaître le projet urbain (1991) (PLU : contractualisation du projet urbain).

- **Double mission : un lieu d'exposition** et un lieu d'accueil pour mettre en place le **principe de concertation** sur les différents projets (présence commissaire enquêteur)

### Aujourd'hui

- **Changement d'affectation du CIU** : transféré de la Direction de l'Aménagement et de l'Urbanisme à la Direction Générale de l'Information et de la Communication pour des raisons de mise en cohérence des politiques de communication sur les lieux d'ouverture au public.

- **Lieu d'exposition avec une programmation grand public** (thématiques larges mais toujours en lien avec la ville) qui représente les 2/3 des visites. Rennes souhaitait engager le dialogue avec sa population en concevant une exposition qui permettrait le croisement de regards entre ceux qui conçoivent la ville et ceux qui la vivent. Un programme de rencontres et de conférences s'est ajouté pour multiplier les d'occasions d'initier le débat entre les citoyens et les professionnels de l'aménagement, les professionnels de l'urbanisme et de l'architecture et les chercheurs.

- **Une nouvelle approche: la démocratie participative** (dynamique avec les quartiers et les associations)  
L'instauration des contributions habitantes constituait une nouvelle entrée, jamais expérimentée au cours des années précédentes et qui avait pour finalité de marquer ce lieu comme un lieu d'échanges, de rencontres et de paroles sur la ville de demain.

L'objectif principal de cette démarche était donc d'inciter la réflexion sur la question du comment vivre ensemble par l'explication de l'évolution de la ville, par des confrontations de paroles sur différents thèmes afin d'envisager les grandes tendances pour l'avenir.

- **Un lieu d'explication et de présentation des projets d'aménagement** qui représente 1/3 des visites.  
L'espace projet urbain occupe une superficie beaucoup plus faible que l'espace dédié à l'exposition. Son emplacement est peu visible puisque situé derrière un comptoir d'une hauteur suffisamment importante pour masquer la présence d'une personne. C'est ici que sont présentées les expositions relatives au projet d'aménagement et que les visiteurs peuvent recevoir des renseignements plus précis grâce au chargé d'information sur l'urbanisme.



## L'EXPOSITION EN IMAGES

L'exposition " Regards croisés paroles d'habitants " sera prolongé jusqu'en Mars 2008, échéance des prochaines municipales, afin d'éviter toute implication dans la campagne électorale. Il était nécessaire de la remanier, en partie, étant donné sa longueur dans le temps (depuis Juillet 2006). En effet, le rythme de renouvellement des expositions est un signe de dynamisme pour le lieu. C'est ainsi l'occasion de valoriser les productions réalisées par les habitants tout en améliorant la convivialité du site par une plus grande interactivité. Cette refonte partielle a pour finalité de relancer les visites, d'inciter les personnes à revenir et les encourager à aller plus loin dans leur démarche. Cela permettra également aux deux quartiers qui ne s'étaient pas exprimés de le faire.

### A. Le dispositif Extérieur/Intérieur



*Le bâtiment est situé en retrait de l'alignement au fond d'une cour. De la rue, on aperçoit au dessus de la grille des kakémonos annonçant au passant la tenue d'une exposition.*



*Une fois entré, une étrange impression peut venir submerger le visiteur qui se trouve face à un mur et n'a pas en visibilité directe la banque d'accueil.*

L'ambiance qui règne sur ce lieu est très silencieuse à l'image d'une galerie d'art, sensation accentuée par la pénombre omniprésente. Ce calme incite peu à l'échange et à la discussion entre les membres d'un même groupe ou avec d'autres visiteurs présents. On a pu remarquer que certaines personnes chuchotent ou parlent très bas comme s'il s'agissait d'une bibliothèque.

### B. La scénographie

Deux des quatre espaces du CIU sont mobilisés pour mettre en œuvre l'exposition, à savoir le hall central (partie fixe) et le pavillon Est (partie renouvelable).

Rennes en partenariat avec Archividéo (production d'images de synthèse 3D pour les métiers de la construction et de l'aménagement) et France Télécom a lancé un projet expérimental intitulé Rennes Citévisions. Ce projet novateur avait pour idée de proposer aux rennais de l'information et des services de proximité en s'appuyant sur les technologies multimédia. Cet outil interactif et simple d'utilisation également accessible via Internet permet de naviguer sur une maquette virtuelle en 3D de la Ville de Rennes. Il a notamment pu être testé dans le cadre de l'exposition participative "Rennes une envie de ville" ce qui s'est soldé par un travail d'améliorations ergonomiques.

La Direction Générale de l'Information et de la Communication a été pilote de cet événement et l'adjoint à la communication Monsieur Yves Préault était le président du comité de pilotage. La modélisation de la Ville de Rennes aujourd'hui présentée au CIU est le témoin d'un travail de collaboration entre les secteurs publics et privés et montre l'importance de la place de ces Technologies de l'Information et de la Communication dans les présentations grand public.

En complément, est disposée en hauteur une vue aérienne de la ville qui se reflète en contrebas dans les tables basses vitrées et offrent ainsi aux visiteurs un regard étonnant sur Rennes.



*Le hall central d'une superficie d'environ 200m carrés héberge la partie fixe de l'exposition constituée de douze panneaux disposés en forme d'arc de cercle pour imiter un forum.*



*La maquette virtuelle en 3D apporte de l'interactivité en permettant au visiteur de naviguer sur deux plans de la ville (plan des rues ou vue aérienne) et ce en 1950 ou 2006.*



*Derrière les panneaux d'exposition signés Ville de Rennes, les habitants ont la possibilité d'enrichir l'exposition par l'apport de documents personnels de diverses natures (textes, photos ou autres).*

Le pavillon Est, pour sa part, est généralement consacré à la présentation des travaux réalisés par les habitants des quartiers. Chaque mois, une nouvelle exposition prend place et le thème varie également en essayant de s'approcher au plus près des animations déjà orchestrées par la Ville (Travelling, Transmusicales). Des artistes, collectifs ou associations interviennent auprès des habitants en les accompagnant dans la mise en scène de leurs contributions.



*Présentation d'une exposition "Rennes + 6 degrés" réalisée par des étudiants en architecture sur le thème du réchauffement climatique.*



## C. Une exposition participative:

### 1) La démarche quartier

L'exposition "Rennes, une envie de ville" qui avait eu lieu pendant deux semaines consécutives au Liberté en 2005 avait engagé une première approche avec les quartiers.



Le CIU, dans le cadre de "Regards croisés, paroles d'habitants" est alors entré en contact avec le responsable de la Mission Contrat de Ville (Jean-Luc Masson) pour initier une démarche avec les quartiers. Il était prévu que chaque Direction de Quartier ait un créneau d'intervention. Les contributions des habitants devaient être accompagnés d'un artiste ou toute autre personne capable de collecter leurs paroles et éviter ainsi aux directeurs de quartiers d'endosser le rôle d'animateurs. Les commissions Cadre de vie présentes dans chaque conseil de quartier et traitant des sujets relatifs à l'aménagement, aux espaces verts, à la propreté etc. ont servi de lieu pour la popularisation du projet. Ces commissions animées par un technicien territorial sont l'occasion d'inciter les habitants à participer aux projets de la ville.

Un véritable réseau s'est ainsi constitué avec l'ensemble des Directions de Quartiers. Le CIU et la Direction Générale Education Sport Quartiers travaille désormais en étroite relation afin d'impliquer les habitants aux futurs projets présentés au CIU.

### 2) L'implication des associations et artistes

#### Présentation :

Diverses associations ont été sollicitées, qu'elles soient spécialisées dans l'animation pour les enfants ou dans l'expression (lecture et écriture). Des artistes aux talents divers :photographe, vidéaste, sonographe etc. ont accompagné les habitants au cours d'ateliers.

#### Les missions des intervenants :

- Des ateliers d'écriture animés par Marilyn Degrenne (La balade des Livres) avec les habitants
- Des ateliers photos avec une photographe, Nelly Kerfanto, missionnée par le CIU en tant qu'artiste pour l'accompagnement des habitants afin qu'ils s'expriment au travers de ces clichés sur leurs quartiers (Maurepas et Cleunay) et sur la ville en général.
- Un vidéaste, Daniel Gonzales a été missionné pour qu'il entre en contact avec les habitants des quartiers pour "mettre en scène" leurs paroles.
- Les interventions pour les enfants (Les Petits Débrouillards et La Ligue de l'Enseignement) sont consacrées à l'exposition centrale avec un temps d'explication grâce à un questionnaire préalablement conçu par le chargé d'information urbanisme du CIU qui passe ensuite le relais à l'association, organisme compétent qui se charge de l'animation auprès des enfants.

En général, les contacts sont fournis aux artistes ou associations par la Direction de Quartier.

#### Partenariats

Le CIU gère les questions d'ordre administrative. Il a en charge de définir les thématiques des expositions temporaires ainsi que des rencontres publiques. Parallèlement, le CIU peut proposer aux Directions de Quartier des artistes ou associations pour l'accompagnement des travaux d'habitants. Il se met aussi en relation avec des professionnels issus de divers milieux pour préparer les rencontres publiques. Il est bien évidemment l'instigateur des réunions (ordre du jour, fréquence) entre les différents participants des expositions pendant lesquelles le CIU peut être amené à présenter sa programmation.

Le choix de la stratégie de communication à réaliser en externe ou en interne lui revient également tout comme l'organisation des inaugurations/vernissages.

Le contenu des expositions temporaires est, quant à lui, fixé entre les Directions de Quartier et les artistes ou associations qui montent ensemble un projet, en étroite collaboration avec les habitants tout en cherchant à se rapprocher le plus possible des thématiques proposées en amont par le CIU.



#### **D. Le cycle de rencontres et de conférences**

Cette restitution des travaux devient l'occasion d'ouvrir la discussion et d'échanger avec l'expert invité pour le vernissage et/ou éventuellement l' élu de quartier.

Un cycle de conférences hebdomadaires prenait place en parallèle. Il s'organisait autour de thématiques diverses, présentées par des spécialistes de formation variée relevant de la sociologie, de l'histoire, de l'économie, de l'urbanisme.

Les expositions à durée limitée (1 mois) sont inaugurées chaque mois par une rencontre permettant au groupe d'habitants qui s'est constitué de s'exprimer sur ses choix et modes d'expression.



*Une rencontre dans le forum central  
de l'exposition.*

## SYNTHESE PRESENTATION CIU

### OBSERVATIONS/CONSTATS :

#### Le centre

- CIU situé en cœur de ville dans une rue très passante mais mal identifié de la population
- Un bâtiment imposant devancé par une grande grille
- Paradoxe : faible amplitude horaires d'ouverture au public étant donné la nouvelle vocation du CIU
- Moyenne annuelle et journalière des visiteurs faible
- Manque de reconnaissance et de lisibilité au sein des services de la Ville de Rennes

#### Ses missions

- 1994: structure rattachée à la DAFU = communication sur le projet urbain et les projets d'aménagement
- 2007: structure rattachée à la Direction Générale de la Communication (DGCom) = lieu d'exposition sur des thématiques plus larges à destination du grand public
- Événement principal: exposition participative en lien avec les quartiers rennais

#### Configuration de l'espace

- Des espaces de taille inégale avec des fonctions différentes

### LES POINTS D'ANALYSE :

#### Le centre

- Visibilité/Signalétique du Bâtiment
- Fonctionnement administratif:
- Relations partenariales/habitants
- Campagne de communication
- Animations (Conférences/rencontres)
- Expositions
- Public cible (professionnels et/ou grand public)

#### Ses missions

- Transfert Direction de l'Aménagement et de l'Urbanisme Direction Générale de l'information et de la Communication : quelle(s) fonction(s) donner à ce lieu?
- Le bilan d'étape de l'exposition: conception (scénographie, partenariat, rencontres etc. message)
- Le fonctionnement général du CIU

#### Configuration de l'espace

- L'agencement interne des différents espaces

Le tableau de synthèse, ci dessus, permet de dégager les constats fournis par le diagnostic et ainsi de définir les grandes lignes de l'analyse. Cette analyse conçue comme un bilan d'étape de l'exposition "Regards croisés, paroles d'habitants" intervient au moment même où se décident les changements à opérer pour la nouvelle version prévue en Octobre 2007. Elle n'a, de ce fait, pas d'utilité immédiate et s'inscrit davantage dans une démarche prospective qui vise à mieux cerner le fonctionnement général du CIU.

C'est une opportunité pour une ville innovante comme Rennes, fortement impliquée dès 1991 dans la construction de son projet urbain, de posséder un lieu d'expression et de débat sur l'évolution de la ville. Le CIU, crée en 1994 marque cette volonté des élus de communiquer sur la politique urbaine, c'est alors un lieu original et ambitieux essentiellement tourné vers les professionnels (urbanistes, architectes, promoteurs etc.). Depuis 2001, sa fonction s'est élargie et les présentations autour de la notion de ville ont pris le pas sur la thématique exclusive de l'urbanisme, qui perd peu à peu de son importance. Basculement qui s'est révélé d'autant plus marqué depuis le changement d'affectation du CIU, de la Direction de l'Aménagement et de l'Urbanisme à la Direction Générale de l'Information et de la Communication.

Le CIU a perdu son caractère intimiste et s'est tourné vers le grand public. La problématique qui se dessine aujourd'hui autour de cet espace renvoie essentiellement à ses missions et par conséquent au type de public ciblé. Autrement dit, comment est-il possible de conjuguer dans un même lieu, un espace d'exposition, d'animation et de débats sur la ville et un espace d'information sur les projets d'aménagement et d'urbanisme ?

La réflexion qui va suivre s'est d'abord intéressé à la conception de l'exposition et à son fonctionnement de façon à les confronter aux objectifs initialement prévus et dresser un premier bilan de cette nouvelle démarche. Puis des thématiques plus globales ont elles aussi fait l'objet d'une analyse permettant ainsi de dresser le tableau des forces et faiblesses de ce centre.

## I

## L'ANALYSE DE L'EXPOSITION

**A. Un bâtiment intimidant**

Les affiches se démarquent peu car elles sont complètement noyées dans la masse d'information et d'enseignes présents sur cette rue. Ensuite se pose le problème de la cour intérieure devancée par une très haute et imposante grille, laquelle produit un effet d'intimidation sur le chaland. Le public ciblé n'est pas facile à attirer depuis la rue Le Bastard puisque par définition il vient dans un état d'esprit léger, de consommation, individualiste etc. ; état d'esprit qui le rend peu sensible à l'invitation à la réflexion et à l'échange proposée par le CIU. A l'observation, il a été clairement identifié que les personnes qui s'arrêtent pour voir ce qu'il y a dans cette cour sont finalement peu nombreuses à oser y pénétrer. Il faudrait réussir à relier la raison de leurs venues (l'achat) avec les expositions du CIU.

Un bâtiment de cette stature prend, pour beaucoup de personnes, des allures officielles et la cour si peu aménagée encourage à penser qu'il s'agit d'un espace privé.

S'ajoute à cela, la scénographie qui impose un très faible éclairage et par conséquent les stores sont presque tous tirés, donnant l'impression que le bâtiment est fermé. Il faut par conséquent, veiller à ce que la porte d'entrée reste ouverte afin d'inciter le passant à s'engager.



*Une arche originale à l'entrée du CIU qui attire difficilement les passants.*

## B. Une conception classique

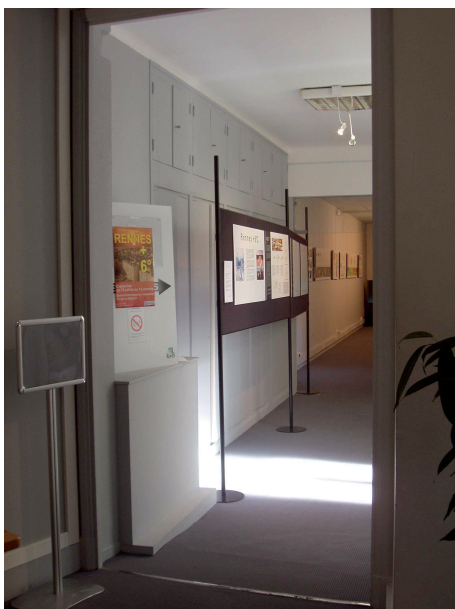
### 1) Une configuration peu intuitive

La visite du centre n'est pas intuitive, le sens indiqué ne paraît pas réellement cohérent puisque le visiteur pénètre dans la partie réservée aux dépôts de documents ou témoignages alors même qu'il n'a pas encore visité l'exposition...

Il est alors difficile pour le visiteur de comprendre ce qu'on lui propose de faire. L'existence d'une articulation entre le forum central et le Pavillon Est ne se manifeste pas de manière évidente, aucun aménagement n'a effectivement été prévu pour marquer clairement la corrélation entre les deux.

Ce qui signifie que les "jointures" varient au fil des mois, selon les quartiers qui exposent et parfois même sont inexistantes. Ce défaut de conception se ressent dans la manière dont les personnes visitent le centre. Ainsi, il n'est pas rare d'observer une hésitation de la part du visiteur non habitué des lieux (plus d'1 sur 2) à prolonger sa visite vers le Pavillon Est. Se dégage l'impression que les scénographes ont pensé avant tout à la performance artistique et graphique plus qu'à la réaction immédiate du visiteur.

La configuration de l'exposition en forum semble adéquate pour l'organisation des rencontres ou conférences prévues en parallèle. Cette manière d'inciter à la discussion et au débat est fort louable puisque les invités ne sont pas intimidés par la grandeur de l'espace et le côté intimiste invite à s'exprimer plus facilement. En revanche, il est à noter qu'il est très contraignant pour le personnel du CIU de devoir installer et désinstaller les chaises, pour chaque rencontre, c'est-à-dire chaque semaine. Pour des raisons de sécurité et de respect des normes en vigueur pour les établissements recevant du public, il serait préférable de réfléchir à une autre manière de procéder.



*L'exposition débute dans le couloir pour inciter le visiteur à découvrir l'exposition dans le Pavillon Est.*

### 2) Les prémices d'une interactivité

La borne interactive contenant le quiz rencontre davantage de succès, le côté ludique est plus attrayant que les données brutes présentées sur les panneaux centraux. La borne "histoires de vie" permet uniquement la consultation de témoignages classés en rubrique sans qu'il y ait possibilité d'en insérer un autre.





*Les scanners mis à disposition pour numériser les documents habitants ne sont en réalité que très peu utilisés puisque la plupart des visiteurs qui entrent n'avait pas programmé cette visite.*



*Les 3 bornes interactives : "histoires de vie" pour la consultation de témoignages, "ta ville en dessins" vue par les enfants et le quiz sur l'exposition.*

### 3) Une mise en scène timide

Il est regrettable que les contributions habitantes ne soient pas mieux intégrées à l'exposition fixe donnant alors pleinement son sens au titre par un croisement de regards.

Les habitants se voient ainsi imposés une thématique qui ne correspond peut-être pas à ce qu'ils aimeraient exprimer sur leur quartier de résidence ou même leur ville et peut faire obstacle à leur mobilisation.

Ce travail "d'esthétisation" des paroles, des écrits, des dessins, des photos etc n'est pas suffisamment reconnu puisque d'un mois à l'autre, toute l'exposition est décrochée et le visiteur ne peut comparer les démarches sur différents quartiers. Les directions de quartiers en relation avec les associations sollicitées restituent, quant à elles, le travail réalisé sous forme de livret ou de cd aux habitants du quartier.

## C. La compréhension de l'exposition

### 1) Par un large public

Une première entrée de lecture, grâce au jeu de couleurs permet d'identifier rapidement et facilement les différentes époques présentées. En revanche, une seconde entrée par thématiques inscrites en bas des panneaux, n'est pas visible immédiatement et nuit à la compréhension immédiate de l'exposition par le visiteur. Le regroupement des colonnes par thème grâce à une technique graphique, prévu dans le projet de refonte, est une idée ingénieuse pour favoriser la lecture quasi simultanée des 3 panneaux mentionnant une même thématique, ce qui ne semble pas être le cas pour le moment. Un autre problème majeur est la mauvaise lisibilité des panneaux due à ce fond "en petit pois" et à une typographie trop petite qui ne permet pas de se repérer lorsqu'on se situe au centre du forum. Certaines notions ne sont sans doute pas comprises par un grand public (opposition centre/périphérie, mixité sociale).

Les panneaux concernant 2050 sont originaux du fait de la succession de questions posées mais il serait intéressant pour le visiteur d'avoir une possibilité de réponses.

Le panneau de commande de la maquette virtuelle est peu compréhensible, les boutons devraient sans doute être nommées pour faciliter la manipulation qui généralement se fait par tâtonnements.

Il manque certainement une présence physique du personnel du CIU pour expliquer et commenter la visite, qui semble peu évidente au premier abord, surtout pour la compréhension du message que souhaite faire passer la Ville. Si ce n'est pas l'objectif poursuivi, il faut s'attacher à rendre le message plus clair pour que la visite s'effectue en autogestion.

### 2) Par le jeune public

Les associations d'éducation et d'apprentissage destinées aux enfants organisent peu de visites au CIU avec les scolaires en comparaison de celles prévues avec le Centre Information Ecole.

Les thématiques abordées dans l'exposition sont assez difficiles pour les plus jeunes puisqu'elles ne renvoient pas directement à une discipline étudiée en classe. En revanche, la ville figure bien au programme et représente un potentiel à développer. A partir du troisième cycle (CM1; CM2) la visite de l'exposition fonctionne bien. Les plus petits éprouvent des difficultés à opérer une distinction époques/thématiques.

Les quatre thématiques (extension urbaine, habitat, déplacement et équipement) sont peu accessibles et pas toujours comprises des enfants. Seuls les panneaux centraux leur sont expliqués lors des visites.

---

## D. Analyse quantitative

### 1) Les statistiques de fréquentation

Cette exposition a eu le mérite de faire grimper les chiffres de fréquentation en doublant quasiment la moyenne/jour de 40 à 70 visiteurs entre Septembre 2006 et Mai 2007. Une diversification du public a été remarquée grâce à cette dynamique enclenchée auprès des quartiers.

Le taux de fréquentation est faible au regard du coût de fonctionnement relativement élevé, ce qui peut soulever la question de la pertinence pour une ville de la taille de Rennes "d'entretenir" un centre comme celui-ci.

### 2) Les rencontres publiques

Les habitants présents ont souvent bien participé et cela a permis à des personnes qui n'ont pas l'habitude de se côtoyer, de se rencontrer et à d'autres de découvrir le CIU. Ces vernissages réunissaient souvent plus de 100 personnes mais celles-ci malgré l'information fournie concernant les prochaines rencontres ne se déplaçaient pas pour autant.

Le cycle de conférences n'a que rarement connu un franc succès (une moyenne de 20 personnes). Certains accuseront l'information d'être véhiculée trop tardivement, d'autres avanceront le choix de thèmes trop abstraits, la difficulté de communiquer dans la presse, la concurrence d'autres lieux, la trop grande fréquence de ces réunions ou l'heure trop avancée (18h) pour pouvoir bénéficier de la présence des professionnels de l'aménagement, et enfin le fichier d'invitation pour les professionnels n'a pas été réactualisé depuis 5 ans. Certaines rencontres qui concernent des projets concrets d'aménagement suscitent l'intérêt d'un plus grand nombre de personnes.

La rédaction de compte-rendu sous forme de bilan à l'issue de ces échanges fait défaut pourtant elle permettrait de faire un point sur ce qui intéresse plus ou moins les citoyens et de recenser leurs interrogations.

---

## E. Analyse qualitative

La conception du questionnaire fait appel à 12 variables qui peuvent être classées dans trois catégories distinctes :

- L'utilisation du centre
- La satisfaction
- Le type de public

Le traitement de ces données a été réalisé en deux étapes à commencer par une analyse de chaque variable indépendamment des autres, puis pour répondre à certaines interrogations, un croisement entre certaines a été opéré.

### 1) Le questionnaire de satisfaction

Avant de commencer l'analyse des 148 questionnaires, il est indispensable de rappeler que celle-ci ne peut être utilisée qu'à titre indicatif et ne constitue en aucun cas la représentation d'une réalité. Le nombre de questionnaires retourné par les visiteurs est en effet trop faible par rapport à la moyenne de visites par jour (70 personnes depuis le lancement de l'exposition). Néanmoins, il permet de mettre à jour d'éventuelles pistes d'améliorations souhaitées et d'avoir ainsi un aperçu du regard que porte la population fréquentant ce centre.

Le faible taux de réponse enregistré était certainement dû à l'emplacement dans lequel se trouve le questionnaire. Il se situait dans le sas d'entrée sans pour autant être en visibilité directe du visiteur sortant. L'observation faite par le personnel a montré que les visiteurs remplissaient ce questionnaire sur la banque d'accueil. Ceci peut constituer un frein car les individus n'aiment guère être jugés sur leur réponse. Cette requête auprès des visiteurs devrait donc pouvoir revêtir une certaine confidentialité en proposant une urne pour le dépôt du questionnaire. L'équipe du CIU a récemment mis en place un espace dédié à cet effet, il s'agira alors de constater ses effets dans quelques mois.

### Utilisation du Centre

Le CIU est un lieu peu connu et peu fréquenté de la population rennaise puisque plus d'un visiteur sur deux (figure 1) n'avait jamais eu connaissance du site ce qui est à corrélérer à une méconnaissance de la structure puisque la grande majorité des personnes qui y entrent sont motivés sur l'instant en voyant l'affiche dans la cour (figure 2).

Figure 1: Etiez-vous déjà venu au CIU?

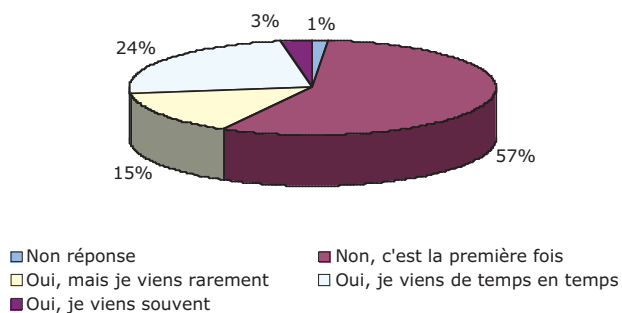
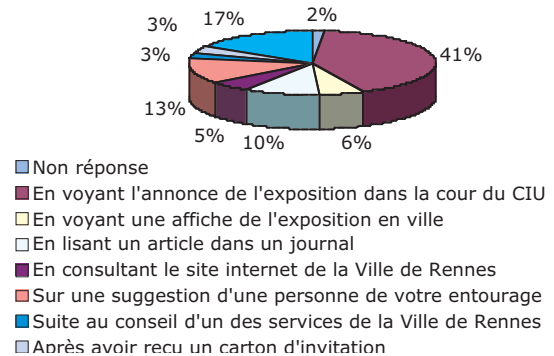


Figure 2: Comment avez-vous l'idée d'entrer au CIU?



La deuxième raison qui incite les gens à entrer est le bouche à oreille qui semble bien fonctionner. Peut-être peut-on supposer que le thème de l'exposition sur les quartiers de la Ville de Rennes constitue un des éléments d'explication de l'effet attractif car les habitants se sentent directement concernés.

En troisième position arrivent les nouveaux habitants de Rennes qui ont reçu un carton d'invitation dans leur mallette ou alors les étudiants en aménagement et enfin les animateurs de quartiers et association qui viennent certainement se renseigner au préalable d'une visite.

Figure 3: Aujourd'hui en arrivant au CIU vous venez pour?

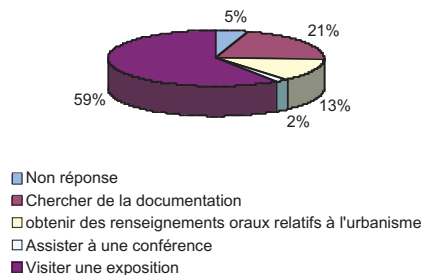
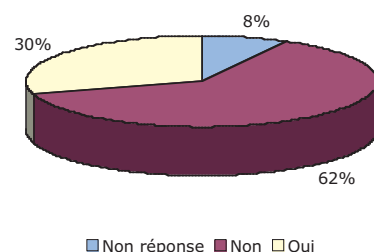


Figure 4: Lors de votre visite aviez-vous découvert d'autres services que celui qui avait motivé votre venue?



D'après la figure 3, il apparaît très nettement que les gens qui se déplacent au CIU, viennent principalement pour visiter une expo (environ 60%) et la deuxième raison de leur visite concerne l'espace Projet Urbain (à peu plus de 20%). Pourtant, d'après la figure 5, près de 50% des personnes identifient le CIU en tant que lieu d'information sur les projets urbains de la ville. En tant que lieu d'expression artistique ayant pour finalité l'information et la sensibilisation il ne recueille 11,4% des réponses. Ces premiers résultats permettent de soulever un premier paradoxe entre la mission du centre suggérée par son appellation et l'usage réel qu'en font les visiteurs.

D'après la figure 4, l'interprétation suivante peut être émise: les visiteurs, certainement selon leur intérêt (professionnel de l'urbanisme ou habitant) associent ce lieu à une fonction unique et sont étonnés de voir qu'ils peuvent y trouver un autre type d'information.

Le CIU offre différents types de services mais seul l'un d'entre eux semble être connu des visiteurs.

Figure 5: Pour vous le CIU est avant tout un lieu:

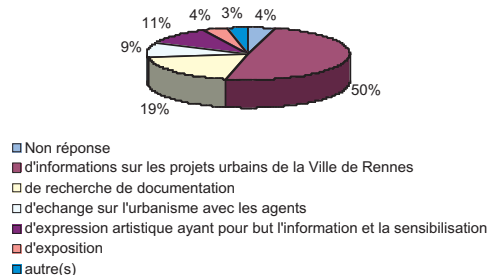
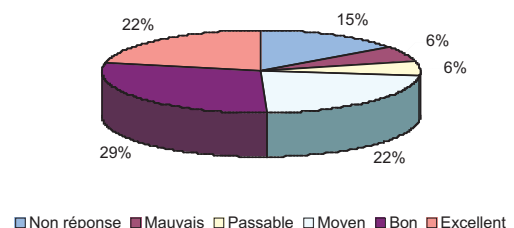


Figure 6: En visitant l'exposition, sur une échelle de 1 à 5 (5 étant la meilleure appréciation), comment avez-vous apprécié?

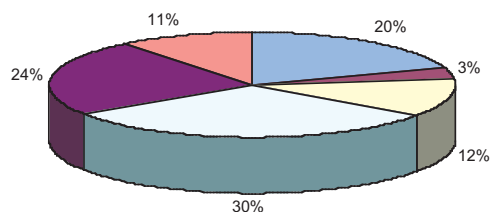


## L'étude de satisfaction :

### Exposition :

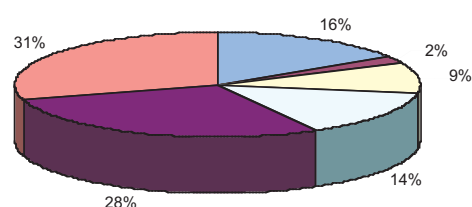
L'évaluation des expositions faite par les visiteurs est globalement satisfaisante puisque le pourcentage varie peu entre le "moyen", le "bon" et "l'excellent" (figure 6). En revanche si les visiteurs apprécient pour la grande majorité d'entre eux la qualité du travail artistique, estimée excellente par plus de 30% (figure 8), ils se montrent plus réservés sur celle des explications concernant les thèmes abordés (figure 7). En d'autres termes, il s'agit peut être de souligner le manque de clarté dans les écrits des panneaux d'affichage.

Figure 7: Les explications sur les thèmes abordés?



■ Non réponse ■ Mauvais ■ Passable ■ Moyen ■ Bon ■ Excellent

Figure 8: la présentation et le décor de l'exposition?



■ Non réponse ■ Mauvais ■ Passable ■ Moyen ■ Bon ■ Excellent

### Horaires :

Concernant la convenance des plages horaires d'ouverture du centre au public, les réponses positives culminent à plus de 75% si l'on regroupe le "oui tout à fait" et le "plutôt oui" (figure 9). En revanche, nombre de personnes ont souhaité s'exprimer en proposant quelques suggestions d'améliorations. Celles-ci peuvent être regroupées sous trois idées:

- Ouvrir le matin entre 10h et 12h à l'image de ce qui se fait déjà le samedi
- Ouverture à l'heure du déjeuner (pas nécessairement tous les midis)
- Fermeture plus tardive avec suggestion de mise en place de nocturnes pour permettre aux personnes travaillant jusqu'à 19h de pouvoir s'y rendre.

### Appréciation du service :

A la question: nos services sont-ils en accord avec vos attentes ? Les visiteurs se disent plutôt satisfaits avec 32,4% des réponses pour la mention "tout à fait satisfaits" et 42,6% de plutôt satisfaits (figure 10) mais là encore des suggestions viennent alimenter la réflexion.

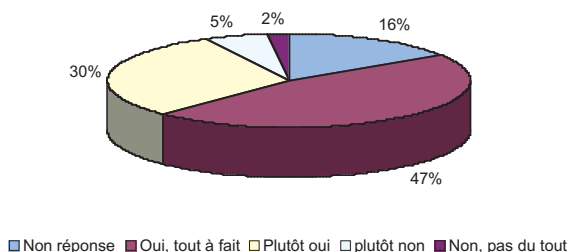
#### A pérenniser:

- La diversité des expositions présentées
- La participation des quartiers

#### A améliorer:

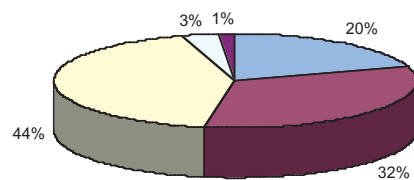
- La clarté du message
- Le manque d'explication souvent à l'origine de la distanciation vis-à-vis de l'exposition.

Figure 9: Les jours et horaires d'ouverture sont-ils adaptés à vos attentes?



■ Non réponse ■ Oui, tout à fait ■ Plutôt oui ■ Plutôt non ■ Non, pas du tout

Figure 10: Nos services sont-ils en accord avec vos attentes?



■ Non réponse ■ Oui, tout à fait ■ Plutôt oui ■ Plutôt non ■ Non, pas du tout



## 2) Concordance fonctionnement CIU/appréciation des visiteurs

### *Compatibilité Horaires/Statuts*

Une adéquation relativement forte a été soulignée entre les attentes de certains publics (professionnels, retraités, étudiants) et les heures proposées. Adéquation qui s'avère, en revanche moins élevé pour les scolaires, résultat à nuancer puisque le CIU ouvre ces portes en matinées au public scolaire. (tableau 1)

horaires/statut	Scolaire	Prof.	Retraité	étudiant	TOTAL
Non réponse	0,00%	8,60%	17,90%	6,10%	15,50%
oui	50,00%	82,80%	78,60%	85,70%	77,00%
non	50,00%	8,60%	3,60%	8,20%	7,40%
TOTAL	100%	100%	100%	100%	100%

### *Lieu de résidence/motivation visite*

Ce dernier a permis de montrer que plus l'éloignement est important entre le lieu d'habitat et la structure moins les personnes sont enclines à se déplacer. Ainsi si l'on considère les personnes venant pour la première fois au CIU, elles sont beaucoup plus nombreuses à résider en dehors de Rennes Métropole (82,1%) qu'à l'intérieur de ses limites (64,3%), et le chiffre s'amenuise encore lorsque l'on pénètre l'enceinte de la ville avec 44%. Autrement dit, si l'on cumule les réponses "oui de temps en temps et souvent" le CIU s'avère être visité plus régulièrement par les habitants de Rennes Métropole (35.7%) que par les rennais (34.5%). Ce qui amène à conclure que le lieu de résidence est un facteur discriminant dans la décision de visiter le centre. Le CIU serait-il un lieu de visite habituel lors d'un passage à Rennes, la piste mérite d'être explorée.

déjà venu/lieu de résidence	Non réponse	Hors Rennes métropole	Rennes métropole	Rennes	TOTAL
Non réponse	18,20%	0,00%	0,00%	0,00%	1,40%
Non, c'est la première fois	54,50%	82,10%	64,30%	44,00%	56,80%
Oui, mais je viens rarement	27,30%	2,60%	0,00%	21,40%	14,90%
Oui, je viens de temps en temps	0,00%	15,40%	21,40%	32,10%	24,30%
Oui, je viens souvent	0,00%	0,00%	14,30%	2,40%	2,70%
TOTAL	100%	100%	100%	100%	100%

### *Concordance sujets traités/publics visés*

Si l'on considère l'ensemble des visiteurs, les thématiques traitées paraissent correspondre et sont jugées bonnes à hauteur de quasiment 30%. En revanche, lorsque l'on analyse plus en détail, les plus intéressés par les sujets proposés au CIU restent des professionnels (toutes professions confondues) et des étudiants. Les retraités mais encore plus les scolaires manifestent moins d'enthousiasme vis-à-vis des expositions et autres présentations. Ce constat est pour le moins alarmant et démontre la nécessité de dégager du temps et des compétences pour satisfaire ce public.

sujets abordés/statut	Scolaire	Prof.	Retraité	étudiant	TOTAL
Non réponse	0,00%	3,40%	17,90%	10,20%	14,90%
Mauvais	50,00%	10,30%	3,60%	2,00%	6,10%
Passable	0,00%	10,30%	3,60%	4,10%	6,10%
Moyen	50,00%	13,80%	28,60%	32,70%	22,30%
Bon	0,00%	37,90%	25,00%	26,50%	29,10%
Excellent	0,00%	24,10%	21,40%	24,50%	21,60%
TOTAL	100%	100%	100%	100%	100%

#### *Lieu de résidence/Intérêt pour les expositions*

Il ne semble pas y avoir de lien direct entre ces deux variables puisque les personnes résidant à Rennes Métropole jugeant que les sujets abordés sont "bons" (35,7%) représentent le plus fort pourcentage devant Rennes (32,1%) et ceux qui habitent hors Rennes Métropole (25,6%).

sujets abordés/lieu de résidence	Hors Rennes Métropole	Rennes Métropole	Rennes	TOTAL
Mauvais	10,30%	7,10%	4,80%	6,10%
Passable	15,40%	0,00%	3,60%	6,10%
Moyen	20,50%	35,70%	23,80%	22,30%
Bon	25,60%	35,70%	32,10%	29,10%
Excellent	20,50%	21,40%	25,00%	21,60%
TOTAL	100%	100%	100%	100%

### 3) La parole des habitants

Dans les questionnaires de satisfaction, les visiteurs avaient la possibilité de s'exprimer librement. Ce sont l'analyse de ces quelques remarques qui ressortent ici. Elles indiquent une tendance mais ne peuvent en aucun cas être considérées comme représentatives.

#### **A améliorer :**

Ce qui ressort le plus largement semble être le besoin d'explication afin de mieux comprendre les panneaux et la finalité d'une telle exposition. Certaines personnes mentionnent le souhait de voir plus de documentations mais sur des points très précis ce qui relève alors plus de l'intérêt personnel. La configuration des lieux est aussi l'objet d'analyse critique notamment sur l'ambiance jugée un peu trop calme et l'accès par la rampe pas toujours évident. Le fond suscite également des critiques, notamment sur la forme de la concertation, sur le contenu des panneaux et la manière dont sont présentées les animations (appareils gourmands en énergie pour peu de contenu).

#### **A pérenniser :**

L'accueil et la disponibilité du personnel sont souvent mentionnés, un peu comme dans un livre d'or pour encourager à continuer sur la même lancée.

La scénographie de l'exposition semble plaire pour son côté artistique, pédagogique, créatif, interactif et aussi pour son idée d'y adjoindre les contributions des habitants. Le plaisir de découvrir Rennes sur trois époques et surtout 2050 pour interpeller la population.

#### **Suggestions :**

Deux points majeurs sont ici soulevés:

- le manque de communication sur ce qui se fait dans ce lieu (flyers, affiches etc.) et une brochure récapitulative des expositions.
- les horaires d'ouverture trop restreintes.

#### **Bilan de l'expo :**

Interrogation: Les habitants des autres quartiers sont-ils venus voir les autres expositions de quartier ?

Cette expo aura permis de faire connaître le lieu dans les quartiers par le bouche à oreille.

Quel lien entre tous ces projets si différents: initier un débat sur les travaux des habitants ?

## SYNTHESE ANALYSE EXPOSITION

### OBSERVATIONS/CONSTATS :

#### Utilisation du centre

- CIU peu fréquenté (première visite = 57% visiteurs) peu connu de la population rennaise et de l'agglomération
- 
- Paradoxe : CIU identifié comme lieu ressource pour des renseignements d'urbanisme et pourtant plus d'un visiteur sur 2 s'y rend pour une exposition.

#### Satisfaction

- Thématique et scénographie de l'exposition appréciées mais besoin d'explications complémentaires pour en saisir la finalité.
- Horaires adaptées pour une majorité même si propositions d'ouverture le matin le midi ou le soir.
- 
- Les suggestions du public concernent le niveau de langage des panneaux à simplifier, la faible communication autour du site, la faible amplitude des horaires d'ouverture le peu de convivialité du bâtiment.

#### Relation individu/CIU

- Compatibilité satisfaisante entre les horaires et les différents type de public
- Le lieu de résidence est un facteur discriminant dans le choix de visiter le CIU
- 
- Les thématiques abordées correspondent davantage à un public de professionnels ou d'étudiants qu'à un public scolaire ou de retraités
- Pas de lien direct établi entre le lieu de résidence et l'intérêt pour les sujets abordés.

### ENJEUX :

#### Utilisation du centre

- Quel type de campagne de communication peut-on imaginer pour faire connaître le CIU ?
- Quelles sont les différentes missions du CIU ?

#### Satisfaction

- Comment les panneaux d'exposition peuvent-ils se mettre à la portée de tous ?
- Quelles plages horaires aménager pour répondre aux intérêts des diverses demandes du public.
- 
- Comment aménager l'extérieur du bâtiment pour le rendre attrayant ?
- Quelles potentialités tirer de ce découpage de l'espace intérieur en 4 pièces distinctes afin de lui donner plus de convivialité ?
- Quels types de documents pourraient retracer les missions du centre tout en intégrant la restitution des précédentes présentations ?

#### Relation individu/CIU

- Peut-on et/ou doit-on concevoir le contenu du CIU à une échelle plus vaste (Rennes Métropole) ?
- Les présentations du CIU doivent-elles être tout public ou à destination d'un public averti ou encore est-il envisageable de combiner les deux sur un même lieu ?
- Comment trouver les thématiques capables de fédérer tous les habitants de Rennes et pourquoi pas au delà ?



## LE FONCTIONNEMENT GENERAL DU CIU

### A. Le dispositif Extérieur/Intérieur

#### 1) Un organe d'information sur l'urbanisme

Le CIU a d'abord été un espace d'information sur l'urbanisme par des expositions pédagogiques sur les projets d'aménagement. Cependant, malgré sa vocation à l'accompagnement local de l'urbanisme, il semblerait que dès son inauguration, il ait été perçu comme un lieu élitiste.

Le CIU, représentait en quelque sorte le bras droit de la communication de la Direction de l'Aménagement et de l'Urbanisme. C'était un lieu d'expression de la ville sur la politique d'urbanisme et jouait aussi le rôle d'initiateur de réflexions pour le milieu professionnel à partir de conférences, rencontres ou autres. Des documents y étaient déposés et accessibles en libre consultation. La présence d'un commissaire enquêteur marquait cette volonté de communiquer avec la population.

Le rattachement du CIU à la Direction Générale de l'Information et de la Communication s'est fait dans le cadre de l'exposition participative "Rennes une envie de villes" qui se déroulait au Liberté du 15 au 30 Octobre 2005. Le changement d'affectation est dû à une volonté de mise en cohérence des logiques de communication sur les lieux d'ouverture au public et également pour répondre à une demande de maîtrise des outils de communication en vue d'harmoniser les lieux accueillant du public.

#### 2) Un organe d'information sur la ville

Par ce transfert, la volonté est clairement affichée, il s'agit d'ouvrir le positionnement du CIU en développant des échanges et des informations concernant la ville en général et pas seulement les projets d'aménagement. Avec ce rattachement à la Direction Générale de l'Information et de la Communication est apparu le souhait d'émettre une programmation destinée au grand public avec une approche de proximité et c'est à partir de là qu'une dynamique nouvelle est née en articulation avec la Direction Générale Education Sport Quartier.

Aujourd'hui ce lieu conserve une partie de son espace consacrée aux expositions sur les projets d'aménagement et souhaite devenir un lieu d'échanges entre les habitants et les professionnels. Il s'est ouvert à des thématiques plus larges mais qui demeurent néanmoins liées à la ville. (densité, mixité sociale, gestion différenciée des espaces verts etc.) pour une meilleure compréhension de celle-ci.

### B. Une communication à petite échelle

#### 1) Connaissance du site

Le CIU n'est généralement pas connu des habitants, il est bien situé dans une rue très passante mais n'est pas identifié, la signalétique fonctionne peu.

Le nom de la structure insinue qu'il faille s'intéresser à l'urbanisme pour y entrer.

Les agents d'animation local dans les quartiers (qui accompagne les projets créés et portés par les habitants) déplorent le manque de communication faite sur ce lieu, et proposent l'élaboration d'une plaquette pour le faire connaître.

La communication n'est pas assez anticipée, elle se fait à la semaine et non sur un semestre ou une année.

#### 2) Campagne de communication

*Affiches/flyers* Les flyers ou invitations ne sont distribués que peu de temps avant l'événement annoncé et qui plus est il n'y a pas les moyens de développer une campagne d'affichage de proximité. Les quartiers organisaient eux-même leur communication pour mobiliser les habitants et diffusent également les invitations dans les divers équipements de quartier.

*Scolaire* Le CIU envoie un courrier aux écoles en Septembre pour leur faire découvrir la structure mais ce carton ne se démarque pas assez des autres d'autant plus qu'il est reçu parmi beaucoup d'autres prospectus. Le descriptif est peu attractif, ce qui explique la faible proportion d'écoles à s'inscrire. En janvier l'opération est renouvelée et quelques écoles supplémentaires sont alors captées mais la proportion totale sur l'année, comprise entre 10 et 15, reste très faible d'après la représentante de l'association des Petits Débrouillards

*Magazines* Les informations sont diffusées dans le Rennais mais ce n'est qu'un petit entrefilet pas très visible et pas forcément très régulier car il arrive que l'information soit communiquée trop tard pour paraître à temps. En revanche, la rubrique quartiers a souvent été alimentée par l'exposition " Regards croisés, paroles d'habitants " en retraçant les différents modes de participation des habitants.

Le quotidien local ne relaye pas nécessairement l'information à chaque rencontre, conférences ou inaugurations.

*Internet* La communication sur le site Internet n'est pas à jour et n'est pas non plus très interactive. Il n'est pour le moment pas possible de poser des questions en ligne, de consulter des documents ou même d'en apporter pour contribuer à l'exposition en cours. Les expositions des quartiers sont toujours en lien avec une manifestation de la ville, pourtant celles-ci ne relayent pas toujours l'information pour indiquer qu'une exposition se déroule en parallèle au CIU.

*Radio* Le support radiophonique n'est pas utilisé alors même que certaines stations proposent des spots publicitaires peu coûteux voire gratuits.

---

## **C. Le concept de participation**

### **1) La gestion du temps**

Le manque de temps est un des premiers points soulevé par les Directions de Quartier qui ont souvent dû travailler dans l'urgence puisque informée trop tardivement.

Elles ont pour la plupart jugées l'enchaînement des expositions de quartiers trop rapide. Les dates n'étaient pas toujours fixées de manière définitive et pouvaient être amenées à changer, y compris à la dernière minute.

### **2) L'organisation**

Il a été très difficile de s'adapter aux délais très courts imposés par le roulement mensuel des expos. La commande est souvent passée trop tardivement pour pouvoir réaliser un travail de qualité dans les délais impartis. Le CIU passe une grande partie du temps à gérer des questions de forme et moins à communiquer auprès des habitants.

Les postes sont trop polyvalents, il faudrait désigner une personne référente.

Les réunions entre les participants et le personnel du CIU sont trop faibles en nombre ce qui génère des incompréhensions sur la distribution des rôles de chaque partie.

Des problèmes de gestion de matériel (mise à disposition, emprunt) ont été rencontrés.

Les thématiques des expositions de quartier sont arrêtées d'avance ce qui rend parfois la mobilisation des habitants plus difficile.

L'animateur des classes de ville pense qu'il aurait fallu une première visite de sensibilisation et ensuite une deuxième visite pour que les enfants puissent apporter leurs dessins.

La thématique influence beaucoup l'enseignant dans son choix de faire participer la classe à l'exposition.

### **3) La thématique abordée**

Il existe peu d'occasions de se rendre au CIU pour la Ligue de l'Enseignement, excepté par l'intermédiaire des classes de villes qui n'ont représenté que 3 visites au cours de l'année. D'autres expositions présentées précédemment comme "Energies chér(i)es" ont occasionné davantage de visites avec les scolaires.

La transversalité de la thématique de l'exposition serait éventuellement un des éléments explicatifs. Les questions d'urbanisme touchent davantage un public d'adultes que d'enfants dont ce ne sont pas les réalités quotidiennes d'après la responsable de l'association les Petits Débrouillards.

---

## **D. La mobilisation des habitants**

### **1) Mise en scène**

Les contributions des habitants ne sont pas assez mises en valeur selon certains agents d'animation local de quartiers. Elles sont présentées au dos des panneaux du forum central rendant difficile le lien entre l'exposition faite par la Ville et l'expression des habitants. Il est également arrivé que le Pavillon Est ne soit pas disponible pour présenter leurs travaux, qui de ce fait étaient disposés dans le couloir..

### **2) Appropriation du projet**

La plupart des personnes qui s'engagent dans ce projet d'exposition sont des habitants déjà bien impliqués dans la vie de quartier.(entre 6 et 25 personnes par atelier selon les quartiers) Ce sont toujours les premiers à se mobiliser, néanmoins par le bouche-à-oreille les quartiers ont réussi à faire participer d'autres personnes.

Les habitants ne se sont pas vraiment tenus aux thématiques fixées par le CIU, ils ont montré ce qu'ils avaient envie d'exprimer. Ils ont beaucoup appréciés et ont à nouveau réclamés ce type d'atelier.

De manière générale, les habitants ont souvent bien accroché au projet et certains ont demandé à renouveler l'opération.

L'exposition circule ensuite dans les équipements de quartier ce qui permet aux habitants de se l'approprier en invitant des proches ou de la famille à venir la découvrir.



### 3) Finalité de la mobilisation

Ces ateliers sont plus de l'ordre de l'expression que de la participation selon Nelly Kerfanto (photographe) qui regrette que ces ateliers soient ainsi initiés, enclenchant des dynamiques et que cela s'arrête brutalement. Il faudrait construire des passerelles, créer plus de continuité dans les opérations car cette ponctualité coûte cher en énergie et en temps et fini par décourager les habitants pourtant motivés. Les Directions de Quartier en lien avec le CIU devraient œuvrer pour mettre en place une interface continue avec les habitants des quartiers. Selon Marilyn Degrenne (association La balade des livres), ces paroles qui lui sont confiées devraient pouvoir être l'objet d'une réflexion en aval afin de comprendre pourquoi elles sont exprimées.

## BILAN GLOBAL DU CIU

### ANALYSE

#### Le CIU dans la ville :

- Une situation centrale ( cœur de ville) mais une fréquentation faible
- Paradoxe : identifié comme un lieu ressource pour des renseignements sur l'urbanisme et pourtant 1 visiteur sur 2 s'y rend pour une expo.
- Un bâtiment secteur sauvegardé (lieu peu convivial)

#### Les missions du CIU

- Une exposition participative à la scénographie classique, destinée à un large public
- Fonctionne à l'échelle rennaise
- Peu d'anticipation des programmations
- Peu de succès des rencontres publiques
- Franc succès des inaugurations d'expositions

#### La démarche participative

- Travail en synergie des différents acteurs (associations & artistes) sollicités pour mutualiser leurs compétences
- Réelle implication des habitants qui souhaitent poursuivre les ateliers malgré une mobilisation pas toujours évidente du fait des thématiques prédéterminées

### LES ENJEUX :

#### Le CIU dans la ville :

- Comment faire connaître le CIU à la population ?
  - Comment construire et/ou consolider ?
- des partenariats avec d'autres structures de la ville?

#### Les missions du CIU

- Comment équilibrer la mission d'information sur l'urbanisme avec les expositions participatives sur le développement de la ville?
- Comment faire de cet espace un lieu de convivialité pour les échanges et les débats?

#### La démarche participative

- Comment mobiliser et impliquer le public?
- Comment optimiser les démarches participatives?

## I

## LE PARTI PRIS

La définition d'un parti pris est un prélude essentiel pour cadrer les orientations données par la suite. L'évaluation du fonctionnement d'une structure met nécessairement en avant divers points de vue et divers intérêts. Il est alors très difficile de les faire converger. En partant du postulat que le CIU est un outil de démocratie participative, il est intéressant de s'interroger sur cette notion et de s'accorder sur sa définition dans le souci de proposer des actions respectant ses missions.

Ce travail de réflexion sur la manière dont sont communiqués aux habitants les projets qui font la ville, est devenu une préoccupation majeure aujourd'hui. Les pistes d'action élaborées respecteront donc cette volonté de voir contribuer la population aux diverses réalisations urbanistiques, environnementales, architecturales par une participation plus active tout en donnant un nouvel élan au Centre d'Information sur l'Urbanisme.

Les préconisations se déclineront en objectifs à atteindre directement issus de la définition des principaux enjeux, ces derniers étant développés au travers d'actions. Deux parties distinctes apparaissent, l'une concerne les améliorations à apporter au concept participatif pour les prochaines expositions et l'autre se consacre au fonctionnement du CIU pour les prochaines années.

## II

## LES EXPOSITIONS PARTICIPATIVES : UN CONCEPT PERFECTIBLE

**OBJECTIF A PERENNISER ET RENFORCER LA DYNAMIQUE PARTICIPATIVE****Action 1 : Apporter de la convivialité****Contexte :**

Le CIU est installé dans un ancien hôtel particulier, bâtiment haut de plafond avec de grandes ouvertures pourtant il y fait très sombre du fait de la scénographie et l'ambiance est très silencieuse.

**Objectifs :**

- Mettre en valeur l'espace disponible par une scénographie adaptée au lieu
- Inciter l'échange entre les visiteurs et le personnel du CIU

**Modalités de mise en œuvre :**

- Inclure dans le Cahier des Clauses Techniques Particulières la prise en considération des particularités du lieu afin de concevoir une scénographie qui mette en lumière les atouts de ce bâtiment peu ordinaire.
- Prévoir un léger fond sonore (musique douce ou paroles d'habitants) pour détendre le visiteur et le mettre en confiance.
- Mettre à disposition, dans l'entrée une plaquette informative contenant un plan simplifié des lieux avec le nom et la fonction de chaque espace pour faciliter et orienter la visite.
- Proposer des visites guidées de l'exposition à partir de 10 personnes toutes les 1/2 heures ou toutes les heures (selon saison) pour véhiculer le message de l'exposition et permettre aux visiteurs de s'interroger et d'échanger entre eux et/ou avec l'animateur.

## Action 2 : Capitaliser les contributions habitantes

### Contexte :

Les expositions temporaires présentées chaque mois dans le Pavillon Est sont décrochées une fois la durée de présentation écoulée. Ce dispositif met en valeur un quartier pendant un mois mais génère alors un cloisonnement du regard et des démarches.

### Objectifs :

- Instaurer un dialogue inter-quartier
- Mettre en avant l'investissement des habitants

### Modalités de mise en œuvre :

- Produire un livret récapitulatif des expositions par année avec une restitution possible devant les élus et/ou les habitants afin de rendre compte du travail mené par les habitants.
- Initier un débat sur les travaux des habitants de chaque quartier pour comparer et comprendre les divers choix d'expression et analyser leurs paroles.
- Présenter d'autres réalisations produites par les habitants au cours de divers ateliers animés dans le cadre de la concertation sur les projets urbains.

## Action 3 : Pérenniser et améliorer le partenariat avec les Directions de Quartier

### Contexte :

Le CIU programme l'ordre de passage des Directions de Quartiers ainsi que les thématiques de travail pour les groupes d'habitants, et ensuite prend contact avec Les Directions de Quartier. Celles-ci s'organisent alors avec les partenaires choisis (artistes, associations) pour adapter la commande du CIU aux problématiques en cours sur le quartier. Le temps imparti entre la prise de connaissance du projet et la date du vernissage était souvent très serré.

### Objectifs :

- Intégrer les Directions de Quartiers dès la rédaction du cahier des charges des expositions.
- Prolonger les dynamiques initiées avec les habitants des quartiers.
- Anticiper et prévoir l'organisation des expositions en amont de leur réalisation.

### Modalités de mise en œuvre :

- Organiser des réunions fréquentes entre les différents partenaires associés pour fixer le rôle de chacun dans le partenariat et déterminer la personne référente qui sera le relais entre tous les membres.
- Entamer une logique d'accompagnement "physique" du CIU dans les démarches quartiers pour une réelle implication et non plus seulement une gestion administrative et technique.
- Construire des passerelles régulières et continues entre les différentes expositions pour éviter des sollicitations ponctuelles et engranger une véritable dynamique dans la durée.

## OBJECTIF B AMELIORER LE FONCTIONNEMENT ACTUEL DU CIU

### Action 1 : Renforcer l'attractivité du CIU

#### Contexte :

Le CIU est en plein cœur de ville dans une rue très passante et pourtant la fréquentation du lieu s'en ressent peu. La cour d'entrée semble constituer une forme d'obstacle à franchir avant de pénétrer dans le bâtiment. Le CIU doit pouvoir conjuguer plusieurs fonctions: présenter des expositions à durée variable, organiser des conférences et/ou réunions, projeter des films, informer les publics sur les projets et documents d'urbanisme.

#### Objectifs :

- Donner à la cour un caractère convivial pour susciter chez les passants l'envie de rentrer en offrant de bonnes conditions d'accès pour les personnes à mobilité réduite (obligatoire d'ici 2010 pour les ERP).
- Installer une signalétique interne au bâtiment pour faciliter la visite par une identification des différentes parties du CIU et un meilleur repérage des expositions et autres événements.

#### Modalités de mise en œuvre :

- **Aménagement de la cour :** Le projet proposé par M.Duchet (architecte conseil de la Ville) offre un réaménagement complet de la surface de la cour en mettant aux normes la rampe d'accès handicapée, tout en l'intégrant parfaitement grâce à un traitement paysager. Il faudrait prévoir également un aménagement pour le stationnement des vélos. La suggestion d'un aménagement de terrasse devant la façade du CIU permettrait alors d'enrayer la perception d'un espace privé.

- **Signalétique** : Toute apposition de nouvel élément sur la grille ou sur le bâtiment peut-être soumise à autorisation de l'Architecte des Bâtiments de France. La signalétique pourrait alors se confondre avec des éléments de l'exposition, et devrait ainsi être prévue dans la conception des expositions. (réflexion en cours pour la refonte de Regards croisés).

Deux panneaux "sandwichs", visible dans les deux sens de passage de la rue le Bastard pourraient être implantés de part et d'autre de la grille. Les différents espaces du CIU y seraient mentionnés avec leur programme (hebdomadaire ou mensuel selon la teneur de l'événement) ou leur contenu (espace documentation). L'organisation de visites guidées dans le CIU ou dans la Ville pourraient également y être inscrite.

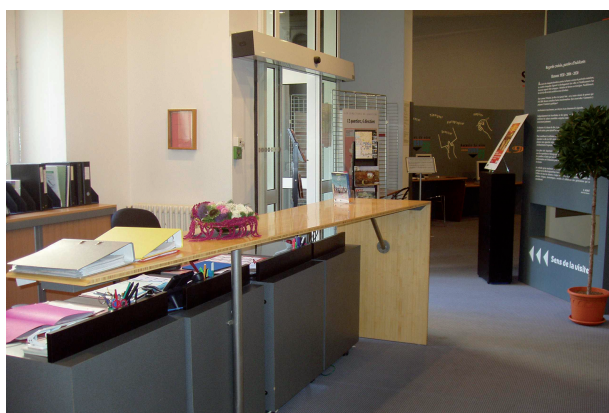
- **Partenariats** :

- Monter un partenariat avec la sandwicherie récemment installée à l'angle gauche du CIU en entrant pour lui permettre d'installer ses tables de restauration rapide sur la terrasse. Il faudrait au préalable obtenir un accord de la co-propriété.

- Animer la cour du CIU lors de manifestations culturelles programmées à la Ville (travelling, fête de la musique, transat en ville etc.)

- **Changer de site** : Si aucune des trois propositions d'amélioration citées ci dessus ne s'avère concluante en terme de fréquentation, prévoir de déménager le CIU dans un lieu possédant moins de contraintes.

## Action 2 : Séparer physiquement les deux missions du CIU



**Contexte :**

Le CIU est à la fois un lieu relativement technique au travers des rencontres thématiques sur l'urbanisme et un lieu d'ouverture au grand public. Actuellement la disposition de l'espace est configurée de telle sorte que la banque d'accueil ne se situe pas en face de l'entrée. Il y a également une confusion et un manque de visibilité du Pavillon Est, du Hall Sud (espace projet urbain) et de la mezzanine.

*La banque d'accueil*



**Objectifs :**

- Matérialiser la séparation entre l'espace exposition et l'espace Projet Urbain
- Améliorer l'accessibilité et la lisibilité du Pavillon Est du hall sud et de la mezzanine
- Créer un espace de documentation convivial et interactif
- Déplacer la banque d'accueil pour la positionner en face des visiteurs entrants

*L'espace projet urbain*

**Modalités de mise en œuvre :**

2 scénarios possibles

**Scénario 1 Définition précise de la fonction dévolue à chaque espace**

- Déplacer l'armoire électrique afin de prévoir d'y installer le futur emplacement de la banque d'accueil. Prendre en considération le coût important induit par ce type de travaux ayant un impact sur les murs porteurs.

- Créer un cheminement plus intuitif vers le Pavillon Est par une signalétique identifiable rapidement qui reprendrait les éléments de l'exposition centrale avec possibilité d'y ajouter par un graphisme différent le nom de l'exposition.

- Aménager les combles au dessus du Pavillon Est en rehaussant le toit et en créant des accès afin de disposer d'une salle de conférences aux normes. Cette solution traduirait la disparition de cet espace en tant que lieu d'exposition. Celle-ci pourrait être conçue en pièce modulable avec des sièges escamotables qui puissent se ranger en " tiroir " le long du mur, à l'image de ce qui se fait déjà au parc des expositions.



### **Créer un espace projet urbain comprenant :**

- Un accueil personnalisé grâce à la présence d'un point information animé par le chargé d'information sur l'urbanisme.
- Installer un tableau vitré pour indiquer la localisation des différents types de logements et l'actualité récente en matière d'urbanisme.
- Un espace consultation de documents d'urbanisme et autres documents relatifs à la Ville et à son aménagement (opération d'aménagement) expliqué si besoin par le chargé d'information sur l'urbanisme.
- Un espace multimédia interactif (CD-Rom, vidéos, diaporamas) avec possibilité de déposer des documents
- Un espace exposition plus restreint que dans le hall central présentant des opérations d'actualité présentant à Rennes.
- Un service visite guidée de la ville en lien avec l'actualité

### **Scénario 2 : Transférer l'espace Projet Urbain (hall sud) dans le Pavillon Est**

- Matérialiser le couloir qui mène au Pavillon Est comme espace de transition entre l'exposition centrale et l'espace Projet Urbain.
- Créer un espace Projet Urbain (cf. scénario 1).
- Instaurer des cafés-citoyens en aménageant la salle avec un petit comptoir de bar et des sièges escamotables (cf. scénario 1) le long des murs.
- Abattre le muret qui marque l'entrée de l'espace Projet Urbain pour ouvrir cet espace et le rendre plus visible ainsi que la mezzanine. L'implantation de la banque d'accueil peut être envisagée à la place de ce muret, en l'orientant pour faire face au visiteur entrant.
- Installer un monte-escalier fauteuil ou une plate-forme élévatrice pour permettre aux personnes handicapées d'accéder à la mezzanine.

---

## **OBJECTIF C AMELIORER L'ORGANISATION ET LE CONTENU DES EXPOSITIONS ET CONFERENCES/RENCONTRES**

### **Action 1 : Anticiper les expositions**

#### **Contexte :**

Les expositions sont souvent préparées dans des délais relativement courts. Les contacts ne sont pas pris dans les temps. Il y a de nombreux changements de dernières minutes.

#### **Objectifs :**

- Concevoir une programmation annuelle
- Faire participer tous les acteurs concernés en amont des projets

#### **Modalités de mise en œuvre :**

- Déterminer un échéancier rigoureux pour le roulement des expositions en respectant un laps de temps suffisant pour permettre aux ateliers de travailler dans les meilleures conditions
- Mettre en place un comité de pilotage de suivi et d'évaluation réunissant plusieurs mois à l'avance les différents partenaires concernés pour la programmation de la future exposition (personnels CIU, représentants services de la ville concernés avec obligatoirement Direction de l'Aménagement et de l'urbanisme et Direction Générale de l'Information et de la Communication, associations, comité de quartier etc.)
- Informer les habitants plusieurs mois à l'avance des thématiques des groupes de travail pour qu'ils puissent organiser leur participation.

### **Action 2 : Véhiculer un message compréhensible par tous**

#### **Contexte :**

L'exposition actuelle est peu explicite au premier abord et demande certaines informations complémentaires à la compréhension du message. Les scolaires se déplacent peu pour visiter le CIU.

#### **Objectifs :**

- Faciliter la lecture de l'exposition
- Toucher un public jeune
- Conférer un rôle pédagogique à l'exposition

#### Modalités de mise en œuvre :

- Embaucher un programmateur artistique au CIU.
- Mettre en place une double lecture de l'exposition centrale avec un sens de lecture pour les adultes et un sens de lecture pour les enfants.
- Editer une plaquette informative à destination des écoles, des MJC et des centres de loisirs pour inciter les enseignants à se rendre au CIU et concevoir avec eux le programme de la visite du lieu en liaison avec une visite de la ville.
- Proposer des visites et animations au CIU et dans la ville adaptées à deux types de public: les enfants et les adultes
- Organiser des jeux à destination des enfants pour l'initiation et la découverte des thématiques urbaines

### Action 3 : Réfléchir en commun pour la définition des thématiques d'expositions et de rencontres

#### Contexte :

Les expositions sont largement didactiques dans leur présentation, ce qui est accentué par le support communément utilisé : le panneau d'affichage. La fréquentation des rencontres publiques est en chute libre. Le public professionnel ne se déplace qu'occasionnellement. Les habitants ne sont pas nécessairement informés de la tenue de ces conférences et les thématiques sont difficilement accessibles à un large public.

#### Objectifs :

- Amplifier l'expression artistique des expositions.
- Augmenter la fréquentation de ces rencontres.
- Attirer au CIU un plus large public.
- Trouver des thématiques fédératrices pour les rencontres/conférences

#### Modalités de mise en œuvre :

- Oser de nouvelles formes de présentation plus originales permettrait d'attirer un nouveau public.
- Créer un système de consultation pour recenser l'avis du public soit par l'intermédiaire d'une rubrique spéciale "donnez-nous votre avis" dans le questionnaire de satisfaction ou grâce au site Internet de la Ville.
- Faire des associations ou collectifs d'habitants une force de propositions pour les thématiques des rencontres et recenser les questionnements soulevés par les professionnels de l'aménagement et de l'urbanisme pour déterminer des sujets qui puissent être source de discussions entre les partis.
- Définir un thème central annuel en lien avec la vie quotidienne des rennais et l'interpréter selon une double entrée: par la question urbanistique et au travers des expositions.
- Ouvrir les conférences/débats en projetant des films introductifs très courts (3/4 min)
- Définir des sujets portant sur des projets, des thèmes liés au cadre de vie (architecture, urbanisme, identités territoriales, politique, histoire, écologie, art etc.) et sur d'autres villes dans le monde pour élargir les connaissances du public et des professionnels.



## LE CIU : VERS UN URBANISME DE PROXIMITE

Le CIU doit communiquer sur les projets urbains de la ville, c'est un outil de démocratie participative. C'est également un lieu de compréhension de la ville à la fois pour les habitants et les professionnels qui peuvent ainsi s'imprégner de la culture urbaine.

Le CIU est un organe de la ville et doit par conséquent en faire partie intégrante et être reconnu comme structure accueillant du public par les différents services. Les habitants de Rennes et de Rennes Métropole doivent pouvoir l'identifier comme un espace d'exposition ouvert au public pour présenter les projets d'urbanisme et un espace d'information, de documentations et d'échanges.

### Objectif A ADOPTER UNE STRATEGIE DE COMMUNICATION

#### Action 1 : Créer une page Internet accueillante, dynamique et interactive

##### Contexte :

Le site de la ville abrite une rubrique concernant le CIU mais celle-ci n'est pas immédiatement identifiable dans la fenêtre "tout trouver en un clic". L'article qui renseigne sur l'exposition Regards croisés, paroles d'habitants est long et manque de dynamisme. L'actualité des expositions temporaires n'est pas mise à jour assez rapidement.

**Objectifs :**

- Faciliter l'accès à la page de présentation du CIU sur le site de la Ville de Rennes
- Rendre attractive et dynamique la page de présentation
- Mettre en place la consultation et le dépôt de documents en ligne

**Modalités de mise en œuvre :**

- Repenser le guidage sur le site de la Ville de Rennes en instaurant un lien direct avec le CIU grâce à de nouveaux mots clés: urbanisme, participation, quartier
- Créer un accès direct au CIU par la rubrique Urbanisme
- Prévoir de nombreux renvois notamment vers le Projet Urbain
- Ecrire un nouvel article de présentation du CIU en y mentionnant les différentes missions de la structure.
- Développer un lien entre le webmaster et le chargé de projet CIU pour maintenir à jour le site et gérer le dispositif de dépose et récupération de documents en ligne
- Modifier l'adresse mail du CIU, le sigle RCom n'est pas adéquat pour les usagers car ils se demandent ce qu'il signifie.

## Action 2 : Optimiser l'utilisation du Rennais et de Ouest France

**Contexte :**

Le Rennais doit recevoir les informations à publier au minimum un mois avant la date de parution du numéro. Or les inaugurations ou expositions programmées n'y figurent pas régulièrement. Ce sont le plus souvent des reportages sur ce qui s'est déroulé dans les quartiers qu'une annonce d'événements. Le quotidien Ouest France couvre occasionnellement les événements qui se déroulent au CIU.

**Objectifs :**

- Améliorer la diffusion de l'information sur la programmation du centre
- Relayer l'information régulièrement dans le Rennais, Sortir et Ouest France
- Anticiper la programmation du CIU

**Modalités de mise en œuvre :**

- Editer un document retraçant la programmation de l'année du CIU pour le mettre à disposition in situ et à la mairie, à l'Office de Tourisme, dans les Directions de Quartier, dans les organismes partenaires, les écoles et les facs. Insérer également ce document dans la mallette des nouveaux rennais
- Le magazine Sortir est un excellent tremplin pour diffuser l'information notamment grâce à la rubrique "Agenda Culture" notamment dans la sous rubrique "expositions". Pour les inaugurations, la rubrique événement semble bien adapté.
- Développer des relations étroites avec un journaliste de Ouest France et le tenir informé de l'actualité du lieu et ainsi bénéficier d'une linéarité entre tous les articles.

## Action 3 : Faire de la communication de proximité

**Contexte :**

Il existe peu d'affiches pour la promotion et/ou l'inauguration d'exposition. En revanche, les expositions sur les sujets d'aménagement ou les réunions de concertation font elles l'objet d'un affichage urbain (grand format). Le CIU ne dispose pas actuellement d'une brochure permettant d'expliquer l'orientation du lieu. La communication se fait à petite échelle: diffusion d'invitation dans les équipements de quartier et selon un fichier prédéterminé depuis 5 ans.

**Objectifs :**

- Accroître la promotion du lieu
- Créer une brochure de présentation de l'organisme
- Compléter les fichiers d'invitation

**Modalités de mise en œuvre :**

- Prévoir, lors de l'inauguration de la nouvelle exposition annuelle, un affichage urbain pour informer l'ensemble de la population
  - La brochure de présentation doit reprendre la charte graphique des documents Ville de Rennes et être conçue en 3 parties:
    - un descriptif du lieu avec ses missions
    - un programme annuel
    - un bilan de l'année passée
- Cette brochure doit être disponible à l'Office du Tourisme.
- Saisir toutes les nouvelles entrées correspondant aux "invités" des rencontres/conférences pour mettre à jour le fichier professionnel.

## **Objectif B INSCRIRE LE CIU DANS LA VILLE EN TANT QUE LIEU D'ACCUEIL DU PUBLIC**

### **Action 1: Rebaptiser le CIU**

#### **Contexte :**

Le CIU est reconnu par les visiteurs comme un espace d'information et de documentation sur l'urbanisme et pourtant la plupart d'entre eux (plus d'un sur deux) s'y rend pour une exposition. Un paradoxe est ainsi soulevé entre la mission du centre suggérée par son appellation et l'usage réel qu'en font les visiteurs.

#### **Objectifs :**

- Accorder les missions du CIU avec son appellation
- Trouver un nom évocateur des deux principales orientations du CIU (exposition sur la ville et information sur l'urbanisme)
- Trouver un nom original et accueillant pour marquer les esprits

#### **Modalités de mise en œuvre :**

- Organiser un "brainstorming" entre les différentes personnes qui participent de près ou de loin au fonctionnement du site pour faire naître les idées, la décision finale revenant à la Direction Générale de l'information et de la Communication.
- Penser à une appellation en deux parties sous la forme "Espace ..." lieu d'exposition, de rencontres et de débats sur la ville.

### **Action 2: Répondre aux souhaits du public**

#### **Contexte :**

Le CIU est un espace d'exposition et de renseignements sur l'urbanisme avec des horaires d'ouverture relativement restreints: les après-midis du mardi au vendredi de 13h30 à 17h 30 et le samedi de 10h à 12h et de 14h à 17h30.

#### **Objectifs :**

- Capter les publics actifs travaillant sur les mêmes créneaux horaires que le CIU
- Accroître les possibilités d'accueil du public

#### **Modalités de mise en œuvre :**

- Ouvrir le CIU en continu de 10 à 19h
- Proposer des nocturnes deux fois par mois jusqu'à 22h

## **OBJECTIF C DEFINIR DES POLES D'ACTIVITES PERMETTANT D'EQUILIBRER LES DEUX DIMENSIONS : OUVERTURE GRAND PUBLIC ET RELATIONNEL AVEC LES PROFESSIONNELS**

### **Action 1 : Créer un pôle prospective**

#### **Contexte :**

Le CIU est un lieu où sont présentés les futurs projets de la ville et par conséquent, le visiteur est encouragé à réfléchir sur le développement urbain du futur à Rennes. La comparaison avec d'autres villes ne se fait que rarement et est pourtant source d'enrichissements mutuels.

#### **Objectifs :**

- Pratiquer l'échange de bonnes expériences
- Développer une culture commune
- Travailler en coopération avec d'autres villes françaises ou étrangères

#### **Modalités de mise en œuvre :**

- Lors de l'accueil de délégations d'élus françaises ou étrangères, organiser des séances de travail.
- Accueillir dans la future salle de conférence du Pavillon Est (Cf. I, Objectif B, action 2 scénario 1) des colloques ou séminaires portant sur la thématique globale de la ville et du développement urbain.
- Faire circuler les expositions dans d'autres villes disposant de structures équivalentes ou dans les villes jumelles.

### **Action 2 : Créer un pôle quartier**

#### **Contexte :**

Le CIU a enclenché une dynamique avec les quartiers ce qui a permis d'identifier ce lieu comme un outil de démocratie participative.

#### **Objectifs :**

- Associer systématiquement les quartiers à la conception de l'exposition centrale annuelle
- Donner aux habitants la possibilité de développer leur point de vue
- Développer la participation citoyenne dans les projets d'aménagement.

**Modalités de mise en œuvre :**

- Solliciter la participation des habitants des quartiers par l'intermédiaire des commissions cadre de vie au moment de la conception du projet pour qu'ils prennent part aux discussions dès le départ de l'idée.
- Mise en place d'une cellule de coordination et de pilotage servant de relais d'information et de décision entre les différents partenaires (le CIU, les services de la Ville concernés, les associations).
- Constituer des groupes de travail avec les habitants (réunion hebdomadaire) pour faire le point sur leurs souhaits et prendre des décisions en concertation avec des urbanistes, d'architectes ou encore de paysagistes.

**Action 3 : Créer un pôle rencontres****Contexte :**

Le CIU est un lieu emblématique pour une ville et doit pouvoir répondre aux attentes multiples formulées par les élus, les habitants, les professionnels et les chercheurs.

**Objectifs :**

- Développer la concertation
- Rendre accessible l'urbanisme à la population
- Mettre en réseau les professionnels de l'aménagement-urbanisme
- Susciter des débats sur des problématiques actuelles

**Modalités de mise en œuvre :**

- Rapprocher le CIU des instances de planification de Rennes, de Rennes Métropole et du politique pour que ce soit eux qui incitent la population à débattre dans un lieu clairement identifié
- Faire du CIU un lieu qui fasse le lien entre les habitants et les professionnels en produisant de l'information thématique (renouvellement urbain, formes urbaines, espaces verts etc.) pour vulgariser l'approche de l'urbanisme.
- Constituer des plates-formes d'échange entre les professionnels pour recenser leurs interrogations communes.
- Aborder de manière pluridisciplinaire les grandes questions de société (le vivre ensemble, le développement durable, la lutte contre le changement climatique etc.) dans l'optique de monter un groupe ressource faisant remonter les résultats de ces débats aux instances qui projettent sur la Ville.

**Action 4 Créer un pôle de sensibilisation au cadre de vie en ville****Contexte :**

Le CIU sensibilise le visiteur aux évolutions urbaines par les différentes expositions annuelles mais cela ne confronte pas les habitants aux réalités concrètes des opérations d'aménagement.

**Objectifs :**

- Intégrer le CIU dans la vie rennaise
- Expliquer aux Rennais et aux habitants de Rennes Métropole le développement urbain de Rennes et son agglomération.
- Montrer le lien entre le projet politique de la ville et sa traduction opérationnelle à travers les opérations d'aménagement.

**Modalités de mise en œuvre :**

- Reprendre les thèmes du Projet Urbain pour construire le fil conducteur des visites et orienter les lieux de visite.
- Instaurer des balades urbaines co-construites par groupe de 20 personnes avec les habitants des quartiers pour amener plus d'interactivité à ces promenades. Proposer des visites dans les quartiers qui souffrent d'une mauvaise image (le Blosne) pour modifier la donne ou dans des quartiers innovants (Beauregard).
- Inventer des parcours sous forme d'enquêtes ou de jeux de piste de place en place pour faire découvrir aux enfants leur ville de manière ludique et pédagogique.
- Développer un service éducatif au CIU à penser dès la conception des expositions
- Organiser des pique-niques au cœur des projets en cours ou nouvellement terminés pour initier le débat sous une forme "informelle" et quelque peu ludique.
- Mettre en place des ateliers de lecture du paysage animé par des urbanistes, des architectes ou des paysagistes pour mieux appréhender le cadre de vie.



## OBJECTIF D OUVRIRE LE CIU A DES ENJEUX D'AGGLOMERATION

### Action 1 : Co-piloter le CIU par Rennes et Rennes Métropole

#### Contexte :

Le CIU est porté par la Ville de Rennes et présente des expositions et projets d'aménagement concernant la ville uniquement. Le CIU est centré sur une vision rennaise alors que les problématiques évoquées (déplacements, habitat, extension urbaine et équipement) soulèvent des enjeux métropolitains.

#### Objectifs :

- Créer un centre d'information et de rencontres unique regroupant la ville et l'agglomération
- Attirer des habitants de Rennes et Rennes Métropole
- Etre en adéquation avec les réflexions urbanistiques menées à l'échelle métropolitaine

#### Modalités de mise en œuvre :

- Réunir le Point Info de Rennes Métropole, le centre de documentation de l'AUDIAR et le CIU en un même lieu afin d'avoir une logique de présentation et d'être facilement identifié par les habitants.
- Présenter des expositions sur les quartiers rennais et les quartiers de l'agglomération
- Organiser avec l'Audiard et Rennes Métropole des colloques sur des thématiques telles que le renouvellement urbain, la mixité sociale, le développement durable autant d'enjeux qui concernent toute la population.

### Action 2 : Créer un pôle de services à la population

#### Contexte :

Le CIU est un organe de la ville mais est peu connu de la population rennaise.

#### Objectifs :

- Identifier le CIU comme un organe de la ville
- Décharger l'accueil de la mairie
- Rendre compte de l'activité municipale

#### Modalités de mise en œuvre :

- Organiser un "pot" de bienvenue pour l'accueil des nouveaux rennais avec la remise des mallettes de bienvenue au CIU.
- Présenter les différents services de la ville, les lieux culturels, les associations, les manifestations rennaises etc. aux nouveaux arrivants et nouveaux recrutés de la ville.
- Envisager le CIU comme un relais pour présenter de nouvelles thématiques en lien direct avec les différentes politiques publiques menées au sein des différentes directions de la ville.

## OBJECTIF E ASSOCIER UNE VARIETE D'ACTEURS

#### Contexte :

Le CIU est un lieu de présentation de la ville qui sollicite ses partenaires ponctuellement en fonction des thématiques d'exposition et des rencontres publiques.

#### Objectifs :

- Travailler en étroite relation avec les universités et les écoles
- Engager des partenariats dans la durée avec des associations
- Enrichir l'expérience du CIU

#### Modalités de mise en œuvre :

- Prendre contact avec l'Université Rennes 2 notamment les formations liées à l'urbanisme, l'Ecole Nationale Supérieure d'Architecture de Bretagne et l'Ecole Régionale des Beaux-Arts (ERBA) pour prévoir d'organiser des travaux pratiques ou des ateliers avec les étudiants.
- Entretenir des relations avec les chercheurs du Lares (Université Rennes 2) pour être informé des problématiques en cours et s'en inspirer pour monter des ateliers ou des conférences/ débats.
- Formaliser des partenariats avec des associations de médiation urbanistique, architecturale et environnementale telles que les Petits Débrouillards, La ligue de l'Enseignement, l'Espace des sciences des Champs Libres pour faire découvrir aux écoliers et collégiens la ville et ses quartiers et leur donner accès à une culture urbaine.
- Formaliser des partenariats avec des associations de protection de l'environnement, de découverte de la ville et de l'architecture telles que le Ciele, la Maison de la consommation et de l'environnement pour "éduquer" et sensibiliser à la protection de l'environnement
- Travailler avec d'autres centres d'information sur l'urbanisme à l'échelle nationale permettrait de fructueux échanges et à l'international éventuellement pour des villes de dimension similaire.

## **OBJECTIF F      ASSOCIER LE CIU A DES EVENEMENTS NATIONAUX ET LOCAUX**

---

### **Contexte :**

De nombreuses manifestations portant sur la ville sont organisées chaque année et toutes ne sont pas relayées par le CIU.

### **Objectifs :**

- Animer le CIU
- "Coller" à l'actualité nationale et locale

### **Modalités de mise œuvre :**

- Anticiper une participation du CIU (visites commentées de la structure) dans le cadre d'événements culturels grâce à un système de veille permanente auprès de la DRAC Bretagne  
- Organiser des semaines de sensibilisation à thème (thème de l'eau, de l'énergie, l'art dans la ville etc.) ou en lien avec l'actualité nationale (Journées européennes du patrimoine, Vivre les villes, Journée en ville sans ma voiture etc.).



## CONCLUSION

**E**ffectuer mon stage de fin d'étude au Centre d'Information sur l'Urbanisme rejoignait ma conception de l'aménagement du territoire qui considère que les projets doivent être pensés par, pour et avec les usagers. Je souhaitais alors comprendre comment la Ville de Rennes communique sur l'urbanisme et appréhender la manière dont fonctionne cette structure pour mobiliser les habitants et les inciter à s'exprimer sur leur quartier ou leur ville.

L'évaluation du fonctionnement du CIU présentée dans ce dossier, permet de dresser un premier bilan, à l'heure où celui-ci évolue vers de nouvelles manières de procéder constituant ainsi une base de réflexion pour les projets à monter à l'avenir dans ce lieu.

Cette expérience m'a permis d'appréhender par l'observation et les entretiens avec les divers acteurs, la manière dont sont montés les projets participatifs. A travers l'exposition "Regards croisés, paroles d'habitants", j'ai pu comprendre l'objectif de ce type de démarche en direction de la population rennaise et surtout cerner les enjeux relatifs à cette mobilisation des habitants des quartiers.

Le bilan d'étape de cette exposition a ainsi révélé l'importance d'une sollicitation habitante autour d'une expression collective pour créer du lien entre les différents acteurs. Le travail avec les Directions de Quartiers a permis de faire connaître le CIU aux rennais faisant ainsi doubler la fréquentation quotidienne. Ce nouveau partenariat prouve la nécessité de faire appel aux habitants si l'on souhaite qu'ils s'intéressent et s'investissent au développement de leur ville. Néanmoins cette reconnaissance de la parole habitante mériterait d'être davantage prise en considération afin qu'elle dépasse l'expression artistique pour devenir une véritable participation. Ce dernier point a été soulevé et le projet de refonte de l'exposition centrale s'oriente dans cette direction, en proposant d'intégrer les apports des expositions de quartier tout en apportant plus d'interactivité dans la conception scénographique.

Par le truchement de cette analyse sur l'exposition centrale il m'a été possible de mener une réflexion d'ensemble et d'étudier les potentialités du CIU à devenir un véritable outil de médiation, sensibilisation et concertation sur l'évolution de la ville. Des enjeux quant à la l'intégration du site dans la ville, la définition de ses missions et la mise en œuvre de démarches participatives ont ainsi été soulevés et ont servi de base à la formulation des préconisations. Un grand nombre d'acteurs qui gravitent autour du CIU se sont montrés intéressés par ma démarche et ont facilement accepté de me rencontrer pour évoquer leur point de vue et leurs attentes vis-à-vis de cet espace. Ce point positif permet de souligner l'importance d'un tel lieu et la nécessité d'améliorer son fonctionnement. A ce sujet, il y a eu pléthore d'idées, et toutes révélaient l'utilité du CIU tant pour expliquer l'évolution de la ville à la population que pour créer une culture commune entre les professionnels qui oeuvrent pour et sur la ville.

C'est précisément cette double attente vis-à-vis d'un même espace, notamment identifiée par le paradoxe entre le nom de la structure qui suggère la recherche d'information sur l'urbanisme et son utilisation au travers des visites des expositions, qui a été au cœur de ma réflexion. J'ai pu mettre en évidence la pertinence du concept de démarche participative pour monter les expositions tant pour faire connaître le site aux habitants que pour monter des partenariats avec différentes catégories d'acteurs. Parallèlement mon analyse a souligné le risque de voir disparaître l'espace Projet Urbain, à l'origine principale fonction du lieu ne représentant désormais qu'1/3 des visites.

Le CIU devrait certainement changer d'appellation et s'afficher clairement comme un lieu regroupant deux espaces, le premier dédié à la ville avec une démarche participative sous la forme d'expositions et de rencontres et le second destiné à l'expression et à l'information sur les projets d'aménagements et les documents d'urbanisme. Pour assurer la réussite d'un tel équilibre entre les deux missions du CIU, un travail important doit être mené en amont sur la signalétique et la communication afin d'accroître sa visibilité et de l'identifier parmi les lieux culturels de la Ville. Il est également primordial que le CIU travaille en étroite relation avec les autres services de la Ville, qu'il s'ouvre à des enjeux métropolitains, à de nouveaux partenaires et s'associe à des manifestations locales ou nationales.

Si le CIU relève ces enjeux, il détiendra les cartes nécessaires pour devenir cet outil permettant au grand public de mieux appréhender l'évolution de la ville, de mieux connaître les intervenants du développement urbain et de promouvoir des échanges ou rencontres entre professionnels de l'aménagement et de l'urbanisme.



## BIBLIOGRAPHIE

AGENCE D'URBANISME ET DE DÉVELOPPEMENT INTERCOMMUNAL DE L'AGGLOMÉRATION RENNAISE,  
*Les nouvelles formes urbaines de la ville archipel*, Cd, 2006

H. BERNARD,  
*Paroles d'acteurs participation des habitants au renouvellement urbain à Berlin*,  
PUCA recherche, 2006, 135p

J.DAUBIGNY, D.DELAVEAU, E.HERVE, Y.Préault, M.VADILLO, M.PICARD, J.RAULT,  
*Contrat Urbain de Cohésion Sociale de l'agglomération rennaise 2007-2009*,  
Cd, Janvier 2007

LE PLAN LOCAL D'URBANISME DE RENNES,  
*Un Projet Urbain pour la Ville Actes du colloque*, collection *Ville de Rennes*,  
Urbanisme, 2004, 215p

LE RENNAIS, DISTRICT INFO,  
*Les rennais imaginent le futur en 2030*,  
numéro spécial, 1999, 45p

LE RENNAIS,  
*citévisions : une ville dans la ville*,  
2005

RENNES MÉTROPOLE,  
*Rennes Métropole Capitale de la Bretagne pour une métropole du XXI<sup>e</sup> siècle*,  
décembre 2006, 50p





# ANNEXES

## ANNEXE 1

### NOTE DE CADRAGE DE L'EXPOSITION « REGARDS CROISES, PAROLES D'HABITANTS »

27 JUIN 2006

Cette note a pour but de faire un point d'étape et de synthèse de la préparation de l'exposition qui sera présentée au CIU de la mi-juillet 2006 à juin 2007. Cette exposition vise à introduire réflexions et débats sur Rennes et la ville du XXIème siècle.

- 1- Contexte
- 2- Objectifs
- 3- Dispositif
- 4- Moyens

#### 1 CONTEXTE

Le contexte du développement urbain de Rennes est aujourd'hui marqué par trois éléments importants :

##### 1-1 Une relève générationnelle

Chaque époque génère des formes urbaines liées aux problématiques des populations, aux valeurs qu'elles portent et aux technologies du moment. Le Rennes de la deuxième moitié du XXème siècle a été créé par des hommes et des femmes issus en majorité des campagnes bretonnes ou autres, porteurs de systèmes de valeurs propres à cet environnement et à l'époque, dans le contexte des Trente glorieuses.

Le système rennais qui en est résulté, avec le « vivre en intelligence », le Projet Urbain, la notion de partenariat assez largement partagée, la démarche quartier, etc. , a plutôt bien fonctionné et vaut à la ville de figurer en tête des classements.

Or, les générations montantes qui auront à poursuivre l'histoire de la ville n'auront pas la même histoire : pour l'essentiel elles auront vécu dans un espace urbain ou vécu comme tel. Leurs valeurs seront celles d'une autre époque et d'un autre environnement. Le contexte nouveau est celui de difficultés économiques persistantes et d'une mondialisation croissante, avec une ouverture au monde sans précédent et un moindre ancrage dans le local mais aussi avec un développement fabuleux des technologies.

##### 1-2 Inquiétudes environnementales

Pollution et effet de serre deviennent des thèmes majeurs. Le changement climatique devient une hypothèse de plus en plus sérieuse qui interpelle tout notre mode de vie, aussi bien dans la vie quotidienne qu'en matière de déplacements ou d'organisation urbaine, à la fois pour ce qui concerne l'occupation du territoire et pour ce qui touche aux procédés de construction eux-mêmes.

##### 1-3 Malaises chez les jeunes

Les événements de l'automne et du printemps ont révélé de profonds malaises dans les différentes couches de la jeunesse de notre pays. Le moins qu'on puisse dire est que Rennes n'a pas fait exception. Or, la ville du XXIème siècle sera bien évidemment celle des jeunes d'aujourd'hui; c'est à eux qu'elle est d'abord destinée.

## 2 OBJECTIFS

Dans le contexte ainsi décrit, le projet « Regards croisés, paroles d'habitants » propose trois objectifs:

### 2-1 Réinterroger la réalité socio-urbaine

Les craquements et changements du paysage rappelés ci-dessus incitent à se tourner vers les nouvelles réalités urbaines qu'il importe de mieux connaître et de mieux comprendre, avec des connaissances partagées. Il s'agit de contribuer à refonder l'action des uns et des autres pour créer un nouveau système adapté au nouveau contexte émergeant en ce début de XXI<sup>ème</sup> siècle.

### 2-2 Favoriser l'expression des habitants

L'effort de réflexion et d'introspection gagnera beaucoup en richesse et en efficacité s'il associe un maximum de gens. En s'exprimant largement, les habitants eux-mêmes contribueront à faire émerger les caractères de la nouvelle société urbaine et du vécu ou des vécus de la cité. Fournissant eux-mêmes des éléments de la compréhension du réel, ils pourront plus facilement s'impliquer dans les débats.

### 2-3 Faire émerger les problématiques fondatrices de la ville du XXI<sup>ème</sup> siècle

Puisque la ville du XXI<sup>ème</sup> siècle sera forcément différente de celle d'aujourd'hui, le projet vise à faire l'effort collectif de s'abstraire de la forme actuelle de la ville, d'aller au-delà des comparaisons flatteuses et rassurantes pour, ensemble, tenter non pas de dessiner la ville de 2050, ce qui n'aurait pas grand sens, mais plutôt de repérer les grandes questions auxquelles il faudra demain apporter des réponses.

## 3 LE DISPOSITIF

Il comprend quatre éléments complémentaires :

### 3-1 L'exposition

Elle fournira des éléments alimentant la réflexion des visiteurs et introduisant aux conférences et débats qui permettront d'approfondir cette réflexion (voir ci-après).

Elle comprendra d'abord une partie permanente consistant à mettre à disposition du public un certain nombre de données sous forme de chiffres, de cartes, de photos et autres documents concernant d'une part les années 50, d'autre part 2006. Il s'agira de faire prendre conscience de la dynamique puissante dans laquelle s'inscrit le développement urbain, dynamique qui a toute chance de se poursuivre sinon de s'accélérer. Le futur sera évoqué symboliquement autour de 2050, c'est-à-dire un horizon suffisamment lointain pour que tout puisse être recomposé; dans l'esprit de ce qui précède, on y évoquera les questions et problématiques de demain. Quatre thèmes illustreront cette présentation :

- l'extension urbaine
- les enjeux du logement
- les déplacements
- les équipements structurant la ville

On pourra aussi visiter la ville en temps réel en 1948 et en 2006, grâce à la maquette virtuelle de Rennes sur laquelle on pourra surfer sur grand écran avec des commandes de pilotage améliorées

L'exposition présentée au CIU sera également participative et évolutive. Le projet est en effet de réserver la moitié de la surface de panneaux aux documents apportés ou produits par les habitants. Un peu dans l'esprit du photomaton d'Envie de ville : le long mur était vide au départ et s'est peu à peu rempli, incitant les visiteurs à revenir voir les nouvelles créations. Un système de récupération de données (doté de scanners permettant de numériser des documents) sera mis en place au CIU mais aussi à partir du site internet de la Ville, offrira aux habitants la possibilité de contribuer à l'exposition. Photographies, textes, poèmes, dessins pourront être ainsi intégrés aux 12 panneaux de l'exposition mais aussi à des présentations structurées consultables sur bornes interactives installées au CIU.

Une des bornes d'acquisition de données sera adaptée pour intégrer des dessins d'enfants.

Les documents fournis par les visiteurs serviront à illustrer 1950 (des appels seront successivement lancés pour illustrer des lieux ou des thèmes), 2006 (il s'agira de juxtaposer des regards ou des témoignages sur la ville d'aujourd'hui) et 2050 (toute liberté sera donnée pour faire émerger les problématiques et les idées; on s'efforcera d'associer les artistes et les étudiants en architecture, les élèves ingénieurs ou les littéraires : poèmes...

### 3-2 Des rencontres, des conférences, un ciné-club

Le CIU sera le cadre naturel pour restituer et faire partager les productions et le travail réalisé par les associations, écoles, groupes d'habitants, en rapport avec le thème de l'exposition. Des espaces permettront de présenter de petites expositions et des rencontres pourront permettre d'échanger autour des différentes expériences.

Deux types de rencontres « Regards croisés » seront organisées au CIU :

- d'une part, au moins une fois par mois, sera organisée une rencontre permettant de mettre en avant des « paroles d'habitants » en permettant aux groupes fonctionnant dans les quartiers ou au sein d'associations de restituer leur travail et leurs réflexions pour ouvrir des débats, en présence d'un expert qui les écouterait et fera part de sa réaction sur la base de ses propres travaux.
- d'autre part, des conférences seront organisées les autres semaines. Il s'agira de faire appel à des spécialistes professionnels, universitaires, chercheurs, etc. pour faire partager des approches novatrices de la réalité urbaine; ces séances seront préparées aussi par des groupes d'habitants qui, à leur tour écouteront l'exposé et exprimeront leurs réactions et questions au cours du débat.

En partenariat avec Clair Obscur une sorte de ciné-club est prévu, soit au sein du CIU, soit dans un lieu plus vaste et plus adapté techniquement aux projections de films, pour contribuer à l'analyse de la réalité et ouvrir des débats sur la ville.

Ces différents types de rencontre pourront se tenir en général chaque semaine, le jeudi soir à 18 h 00 mais d'autres possibilités pourront être étudiées.

Pour structurer ces animations, un thème sera abordé chaque mois (cf liste en annexe); ce thème sera aussi le support de la communication autour de l'exposition (voir ci-après). Le dernier thème abordé sera le renouvellement urbain et le Projet Urbain qui devra permettre de faire la synthèse des travaux et débats, avec les leçons qu'il faudra en tirer concernant la fabrication et le fonctionnement de la ville de demain. Ce pourrait être le moment de la tenue du séminaire en projet sur la pratique de l'aménagement à Rennes.

### 3-3 Le travail avec les quartiers et les associations

Un résumé de l'exposition (issu de sa partie permanente) fera l'objet d'une petite exposition qui sera mise à la disposition des quartiers.

Le choix des thèmes de mois en mois a été effectué de façon à pouvoir les adosser à des événements animés localement par des associations : Tam-tam, Convergences, Transmusicales, Travelling, etc. L'objectif est d'aborder chaque thème en s'appuyant sur la production de la vie associative locale;

Comme convenu, les quartiers participent également à la démarche; nous nous sommes efforcés de répartir leur intervention en tenant compte des thèmes mensuels. Avec l'aide des directions de quartier et d'autres relais des opérations seront lancées avec des groupes d'habitants pour produire des expositions ou reportages photographiques qui seront des « regards » d'habitants sur la ville d'aujourd'hui, ou pour rassembler des témoignages sur la ville d'hier ou d'aujourd'hui, ou des contributions pour celle de demain.

Autour de l'exposition et à partir de ces actions des échanges pourront se poursuivre, par exemple avec les urbanistes pour faire le bilan d'une opération récente ou pour réfléchir à la transformation d'un quartier ou à la création d'un nouveau secteur urbain.

### 3-4 Une campagne de communication

Un accompagnement important sera effectué par les médias municipaux : Le Rennais et le site Internet de la Ville. Chaque mois sera présenté le thème exploré dans l'exposition, à la fois en sollicitant les Rennais pour apporter photos et documents qui prendront place dans l'exposition (dans sa partie renouvelable), et en présentant les groupes de quartier ou d'associations qui travaillent sur le thème, ainsi que les rencontres prévues au CIU.

Un site associé à celui de la Ville permettra aux gens de contribuer à l'exposition en transmettant documents et témoignages. Une galerie sera créée pour restituer le résultat après présentation au CIU. Un forum pourrait permettre aux internautes de participer à des débats sur des thèmes qui seraient périodiquement proposés.

La presse (Ouest-France, TV-Rennes) sera, dans la mesure du possible, associée au projet pour lequel elle peut être, aux côtés des médias municipaux, un relais efficace pour assurer une large participation du public.

## 4 UN RESEAU D'ACTEURS

Le pilotage du projet est assuré par le CIU en lien étroit avec le Directeur général de la communication. Le Rennais et le pôle internet de la Ville sont d'ores et déjà sensibilisés et seront associés régulièrement à l'information des habitants et aux échanges avec eux.

La DG EQC représente un partenaire privilégié pour ce projet. D'abord au travers des directions de quartier qui seront successivement mises à contribution pour lancer des initiatives conjointes avec le CIU pour impliquer des habitants dans l'exposition, mais aussi pour poursuivre le travail de réflexion au-delà de l'intervention temporaire au CIU. Ensuite avec la Mission Jeunesse avec qui des actions sont engagées pour associer les jeunes à la démarche (des contacts ont été pris avec les organisateurs du festival Tam-tam par exemple). Egalement avec la Direction de l'éducation avec qui nous préparons des actions dans le cadre des projets d'école à partir de la rentrée prochaine.

L'AUDIAR a par ailleurs efficacement contribué à fournir diverses statistiques et documents graphiques. Enfin le service Etudes Urbaines de Rennes Métropole est consulté pour le contenu de la partie permanente; il sera impliqué, avec la DAU, lorsque nous aborderons les animations liées à l'aménagement (janvier) et au Projet Urbain (juin 2007).

Des partenaires extérieurs sont impliqués, comme les Petits débrouillards qui mèneront des activités sur le thème de l'urbanisme pendant l'été prochain et proposeront des animations au CIU pendant la durée de l'exposition.

Un partenariat va aussi être établi avec l'Ecole nationale supérieure d'architecture et avec l'ERBA pour que des ateliers s'impliquent dans le projet. Les deux directeurs ont été rencontrés et ont donné leur accord de principe.

Dans la lancée des contacts établis à l'occasion de l'exposition « Alger », le contact a été repris avec des associations de Rennais d'origine étrangère pour participer au projet. Des contacts sont également en cours avec les organisateurs d'événements ou de festivals (Convergences, Tam-tam, Travelling,...).

Des contacts ont également été pris avec la Direction des personnes âgées et handicapées ainsi qu'avec Mme Bougeard.

B. GUIDON  
Responsable du Centre d'Information  
sur l'Urbanisme

## Centre d'Information sur l'Urbanisme

### Enquête auprès des visiteurs

Nous vous remercions de bien vouloir prendre quelques minutes pour répondre à ce questionnaire qui nous permettra de mieux vous connaître et d'améliorer votre accueil et nos services. Ce questionnaire est anonyme et confidentiel.

#### Votre utilisation du Centre

1) Etiez-vous déjà venu au Centre d'Information sur l'Urbanisme ?

- ☐ Non, c'est la première fois
- ☐ Oui, mais je viens rarement
- ☐ Oui, je viens de temps en temps
- ☐ Oui, je viens souvent

2) Comment avez vous eu l'idée d'entrer au CIU ?

- ☐ En voyant l'annonce de l'exposition dans la cour du CIU
- ☐ En voyant une affiche de l'exposition en ville
- ☐ En lisant un article dans un journal
- ☐ En consultant le site internet de la Ville de Rennes
- ☐ Sur une suggestion d'une personne de votre connaissance
- ☐ Suite aux conseils d'un des services de la ville de Rennes
- ☐ Après avoir reçu un carton d'invitation
- ☐ Autrement: .....

3) Aujourd'hui, en arrivant au CIU vous veniez pour ?

- ☐ Chercher de la documentation
- ☐ Obtenir des renseignements oraux relatifs à l'urbanisme
- ☐ Assister à une conférence
- ☐ Visiter une exposition

4) Lors de votre visite, avez-vous découvert ou utilisé d'autres services que celui qui avait motivé votre venue ?

- ☐ Non
- ☐ Oui, le(s)quel(s)?.....

5) Pour vous, le CIU est avant tout, un lieu:

- ☐ d'information sur les projets urbains de la Ville de Rennes
- ☐ de recherche et de documentation
- ☐ d'échange sur l'urbanisme avec les agents
- ☐ d'expression artistique ayant pour but l'information et la sensibilisation.
- ☐ autre(s).....



## Votre Satisfaction

6) En visitant l'exposition, sur une échelle de 1 à 5 (5 étant la meilleure appréciation), comment avez-vous apprécié :

les sujets abordés ?      1      2      3      4      5

Les explications sur les thèmes abordés ?      1      2      3      4      5

La présentation et le décor de l'exposition ?      1      2      3      4      5

7) Les jours et horaires d'ouverture sont-ils adaptés à vos attentes?

☐ oui, tout à fait

☐ plutôt oui

☐ plutôt non

☐ non, pas du tout.

Pourquoi?.....

8) Nos services sont-ils en accord avec vos attentes?

☐ oui, tout à fait

☐ plutôt oui

☐ plutôt non

☐ non, pas du tout.

Pourquoi?.....

9) Avez-vous des remarques ou suggestions à exprimer suite à votre visite ?

.....

.....

## Vous :

10) Lieu de résidence:

☐ Hors Rennes métropole, quelle commune ?.....

☐ Rennes métropole, quelle commune ? .....

☐ Rennes, quel quartier ? .....

11) Statut:

☐ scolaire

☐ sans profession

☐ profession :.....

☐ retraité

☐ étudiant

MERCI DE VOTRE COLLABORATION



### Questionnaire fonctionnement CIU

**M.Olivier Schoentjes, Directeur Aménagement urbanisme :**

Qu'est-ce que le CIU pour vous? Un lieu d'exposition? Un lieu de présentation des grands projets?

Quels sont ses missions, ses objectifs?

Pourquoi ce changement d'affectation de la DAU à la DGCom?

Quelle place a t-il dans la ville?

Quelles sont vos relations avec ce lieu, l'utilisez-vous pour communiquer sur les projets à venir?

Comment serait-il possible de faire connaître la politique d'Aménagement au travers de ce site?

Quel est le message que peut diffuser ce site?

Comment amener les habitants à s'intéresser aux questions d'aménagement? Autrement dit comment redonner une dynamique à ce lieu?

Comment élargir le public visé (écoles, fac, chercheurs, autres)?

Selon vous, quelle image a le CIU auprès de la population?

Comment pourrait-on faire connaître ce lieu à un public plus large?

Ce lieu tout à fait original a t-il le rayonnement auquel il pourrait prétendre?

Est-il bien investi et bien compris de la population?

Auriez-vous des suggestions pour exploiter les contributions des habitants? (Une restitution sous une forme car les expo par quartier sont finalement éphémères)

Pourrait-on imaginer étendre le champ d'intervention à Rennes Métropole et du coup prévoir un partenariat avec eux pour organiser rencontres, débats, conférences sur le développement de l'agglomération?

Que pensez-vous des thèmes rencontres habitants du jeudi?

Comment s'est déroulé votre intervention en avril 2007? Les habitants ont-ils participé, se sont-ils sentis concernés, y'avait-il beaucoup de monde?

Comment expliquez le peu d'attrait de ce type de rencontres?

Diriez-vous que l'expo est un succès, que le message à diffuser est bien saisi par un large public?

Comment voyez-vous l'avenir du CIU? Pourrait-on le penser comme un espace qui réunissent tous les acteurs de la ville: architectes, urbanistes, associations, étudiants etc. autour de débats concernant des grandes questions sur l'avenir de la ville?