

RENOVATION DU CENTRE D'ENTRAÎNEMENT DU PSG A SAINT-GERMAIN-EN-LAYE (78)



SOMMAIRE

| | |
|---|------|
| Remerciements | p. 3 |
| Introduction | p. 4 |
| Partie 1 : Le centre d'entraînement actuel ne convient plus aux exigences des joueurs professionnels | p. 5 |
| I) Présentation générale de l'îlot étudié..... | p.5 |
| II) La gestion et l'occupation du centre d'entraînement..... | p.6 |
| III) Les terrains d'entraînement..... | p.6 |
| IV) Le parking et les vestiaires des joueurs..... | p.12 |
| Partie 2 : Un nouveau centre d'entraînement pour le PSG mais aussi pour les Yvelinois | p.16 |
| I)Une localisation stratégique..... | p.17 |
| II)Une population jeune de visiteurs..... | p.18 |
| III)Un projet à durée de vie courte pour le PSG mais durable pour les Saint Germanoises.... | p.20 |
| IV)Un financement complexe..... | p.22 |
| Partie 3: Les propositions pour améliorer l'espace actuel | p.23 |
| I)La politique du PSG..... | p.23 |
| II)Comment concilier la politique du club avec les exigences du haut niveau..... | p.24 |
| III)Le plan d'aménagement choisi..... | p.25 |
| IV)L'accessibilité..... | p.38 |
| Conclusion | p.40 |

REMERCIEMENTS

Je remercie les personnes suivantes pour l'aide qu'elles m'ont apportée :

-M. Philippe Pivert, adjoint du maire de la ville de Saint-Germain-en-Laye chargé de la jeunesse, des sports et de la prévention

-Mme Violaine Boisserie, conseillère municipale de la ville de Saint-Germain-en-Laye chargée de la vie associative

-M. Villejoubert et son équipe, responsable du service entretien de la ville de Saint-Germain-en-Laye

-Le personnel de la mairie de Saint-Germain-en-Laye pour son accueil et sa grande disponibilité

-M. Larribe, mon tuteur et professeur au Département Aménagement de l'école Polytech Tours pour ses conseils judicieux

-Les joueurs et le staff du PSG pour leurs impressions et leurs avis sur le camp des loges

INTRODUCTION

Le Paris Saint Germain est un club de football créé en 1970. Depuis la saison 1973-1974, le PSG évolue au sein de la D1, l'élite du football français. En 1982, il gagne la coupe de France. C'est à partir de cette date que le club prend conscience qu'il peut jouer les premiers rôles dans le championnat. C'est pourquoi, en 1985, le PSG s'installe sur des terrains de la mairie achetés à l'armée. Ce lieu, appelé le camp des loges est pour l'époque jugé avant-gardiste. Maintenant il est devenu obsolète compte tenu des exigences du football actuel (condition physique, dimension tactique et technique) et des rénovations nécessaires apportées par les grands clubs français et européens aux complexes d'entraînement.

Ce rapport a d'abord pour objectif d'établir un diagnostic pour montrer en quoi les installations actuelles ne permettent plus d'accueillir correctement des joueurs professionnels, toujours à la recherche de performance accrue. Il a ensuite pour finalité de proposer un projet capable de supporter les exigences du sport de haut niveau. A savoir : une proximité entre les terrains et les vestiaires, des équipements pour travailler à la fois le physique et la technique spécifiques pour chaque poste composant une équipe de football. Mais aussi un meilleur agencement entre les terrains et le parking, un accueil mieux adapté au public et aux journalistes.

PARTIE 1 : Le centre d'entraînement actuel ne convient plus aux exigences des joueurs professionnels

I) Présentation générale de l'îlot étudié

L'îlot étudié se trouve au cœur de la forêt de Saint Germain. Il est situé à 2km du centre ville.

Il se décompose en quatre parties :

- le parking des joueurs
- le parking des spectateurs
- les vestiaires des joueurs
- les terrains d'entraînement

La particularité du site vient du fait que ces quatre entités sont éloignées les unes des autres.

On peut ainsi distinguer deux grandes parties. La première constituée des vestiaires et du parking des joueurs ; la seconde éloignée d'environ 600m qui comprend les terrains et le parking des spectateurs.



II) La gestion et l'occupation du centre d'entraînement

A) Les utilisateurs

Il faut savoir qu'un groupe professionnel est relativement réduit. En moyenne le PSG a entre 24 et 30 joueurs sous contrat. Il n'est donc pas absolument nécessaire d'avoir une très grande surface pour un effectif aussi réduit. C'est pourquoi, les 2.5ha sur lesquels s'entraînent les joueurs semblent a priori suffisants.

B) Les propriétaires des terrains

C'est la mairie de Saint-Germain-en-Laye qui les possède. Elle les a achetés à l'armée dans les années 80. Ils n'étaient bien entendu pas adaptés à la pratique du football compte tenu des grandes différences entre les occupants actuels et passés. Il a donc fallu entreprendre une dépollution et la pose d'un gazon pour le football. Après cela, la commune a pu louer les terrains au PSG. Mais comme pour la dépollution, c'est bien la mairie qui s'occupe de l'entretien par l'intermédiaire de son personnel présent tout au long de la semaine.

C) Les contraintes législatives

A la différence des stades de football, les centres d'entraînement ne disposent pas d'une réglementation spécifique. Chaque club met en place les structures qu'il juge nécessaires et adaptées à son effectif. Ceci est compréhensible puisque dans ces sites aucun match officiel ne s'y déroule. Par conséquent, la localisation des vestiaires, la présence ou non de salle de musculation est à la libre décision du club

III) Les terrains d'entraînement

A) La constitution des terrains

La surface dont dispose actuellement les joueurs pour s'entraîner est de 2.5ha. Cet espace est entièrement recouvert de gazon naturel.

Cette surface est composée :

- de deux terrains de football. Chacun d'eux a une dimension de 105m x 67m.
- d'un local contenant des appareils de musculation et des sanitaires
- d'une tribune couverte de 23 places assises destinée aux journalistes
- d'un espace sablonneux pour permettre aux spectateurs de suivre les entraînements

- d'arbres (bouleaux et pommiers) entravant la construction de nouvelles installations
- de zones de gazon annexes permettant la pratique d'exercices physiques et ludiques complémentaires

B) Les deux surfaces de jeu en détail



réalisation personnelle

a) Descriptif

Avec des dimensions de 105m x 67m, elles respectent les dimensions officielles que doit avoir un terrain de football. En effet, la FIFA préconise une aire de jeu dont la longueur est comprise entre 100 et 110m et la largeur entre 64 et 75m. Bien que ces terrains ne soient pas exclusivement réservés à des oppositions de 11 contre 11, il est important que les joueurs ne perdent pas leurs automatismes relatifs aux matches de compétition. De plus, la mise en place tactique nécessite que toutes les conditions d'un match de compétition soient réunies pour que les joueurs soient le plus efficace possible les jours de match.

b) Inconvénients

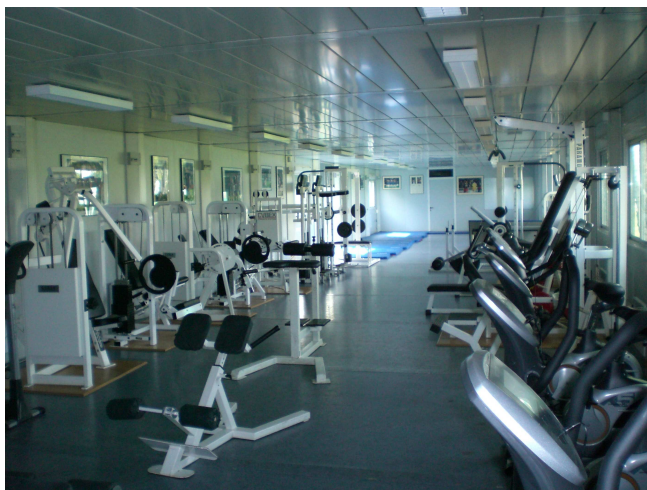
Mais le fait de n'avoir que du gazon naturel pose des problèmes d'entretien car après chaque entraînement les jardiniers sont obligés de retravailler la pelouse. De plus les conditions climatiques extrêmes comme le gel ou la grande chaleur peuvent rendre les terrains impraticables.

C) Le local d'exercice physique



réalisation personnelle

D'une surface de 350m² (50m x 7m), ce bâtiment située à l'entrée regroupe de nombreux bancs et stations de musculation ainsi que des vélos d'appartement. A noter aussi la présence de tapis pour les exercices au sol.



réalisation personnelle

D'un point de vue qualitatif et quantitatif, ces équipement sont suffisants pour un groupe professionnel qui compte, rappelons le, moins d'une trentaine de joueurs. Toutefois, on dénote l'absence de piscine et jacuzzi pour le délasserment et le confort des joueurs.

D) La tribune pour les journalistes



réalisation personnelle

La structure visant à accueillir les journalistes bénéficie d'une conception sommaire : des planches de bois reposent sur une structure métallique. Cette tribune compte trois rangées de chaises. Elle est abritée par une toile assez rudimentaire.

E) L'espace pour les spectateurs



réalisation personnelle

Les spectateurs souvent nombreux à suivre l'entraînement de leur équipe ne disposent pas de places assises. Ils restent derrière des barrières métalliques dans un coin relativement éloigné des aires de jeu. Si bien que le confort aussi bien physique que visuel est très précaire. En effet, pour une visibilité optimale, il convient de placer le spectateur dans un site surélevé. De plus cet espace n'est pas abrité.

F) Les aires de jeu complémentaires



réalisation personnelle

a) Descriptif

Autour des deux terrains se trouvent des pelouses sur lesquelles les joueurs peuvent effectuer des exercices complémentaires. Par exemple : le tennis ballon, les étirements le sprint, le physique, l'entraînement du gardien. Ces surfaces sont de grandeur suffisantes pour l'ensemble de l'effectif. En effet, on compte plus de 6000m² réservés à ces activités.

b) Inconvénients

Comme pour les terrains, il existe des problèmes pour entretenir ces surfaces. Vient s'ajouter le fait que la pelouse n'est pas adaptée pour travailler le sprint : une surface en dur est plus confortable pour le sportif.

G) Propriétés complémentaires du centre d'entraînement

- Il est clos
- Il est clos à vue

Des grillages avec une toile opaque permettent de clore l'espace tout en le mettant à l'abri des regards. Celle-ci est d'autant plus indispensable lors des séances à huis clos. (séances fermées au public et aux journalistes pour instaurer une quiétude à l'ensemble de l'effectif et aussi pour garder secrète la tactique employée en compétition.)



réalisation personnelle

Bien que la toile empêche les personnes de voir les séances d'entraînement, sa constitution en fait un matériau fragile, qui se dégrade rapidement. En contrepartie, sa couleur verte s'accorde assez bien au paysage et sa texture légère ne surcharge pas l'environnement.

IV) Le parking et les vestiaires des joueurs



réalisation personnelle

Les vestiaires sont situés sur le parking des joueurs mais à 1km des terrains d'entraînement. Cela pose des problèmes de commodité car une fois que les joueurs se sont changés, ils doivent prendre une navette qui les amène au centre d'entraînement. Une grille protège les voitures des éventuels attroupements de supporters aux abords du parking. Néanmoins, il n'est pas abrité : ni arbre et ni toiture pour le protéger du soleil. D'autre part, les voitures les plus proches des grilles sont à la merci des éventuels projectiles lancés par les supporters en période de mauvais résultats.

Les vestiaires des professionnels sont partagés avec les équipes de jeunes du PSG, si bien que la surface utile est réduite de moitié. Ces vestiaires disposent des équipements suivants : douches, VC, sièges confort réservés à chaque joueur, une loge pour le concierge.

A) Le parking des spectateurs

Il est situé juste à côté du centre d'entraînement. Il dispose de 195 places. Ceci est largement suffisant pour les 130 spectateurs présents à chaque séance d'entraînement. (100 spectateurs + 30 journalistes). Il est en béton et chaque place est bien délimitée ce qui le rend ordonné.



réalisation personnelle

Subsistent plusieurs inconvénients :

- il n'est pas fermé
- des arbres sont plantés en plein milieu du parking
- chacun peut garer sa voiture même s'il n'assiste pas aux entraînements

Ainsi, en dehors des périodes d'entraînement le quart du parking n'est à peine occupé.

B) La situation actuel du complexe sportif ne permet pas son agrandissement

Il est situé au cœur de la forêt de Saint-Germain-en-Laye.

Les terrains jouxtent les bâtiments abritant les équipes de jeunes du PSG. Ces locaux permettent aux jeunes de se loger car tout en s'entraînant durant la semaine, ils suivent aussi des cours à l'école. Ces locaux sont donc indispensables pour qu'ils ne soient pas trop éloignés des lieux où ils pratiquent leur activité sportive.

Au sud des terrains d'entraînement se trouve le stade G.Lefèvre où les jeunes du PSG mais aussi certains licenciés sportifs de la commune de Saint-Germain-en-Laye font du sport tout au long de la semaine.

Au nord, on trouve des terrains appartenant à l'armée. Quelques parcelles sont en friche et donc très peu utilisées. Par conséquent, le PSG a déjà essayé d'obtenir ces terrains, mais les autorités militaires sont peu enclin à les céder.

Terrains militaires



réalisation personnelle

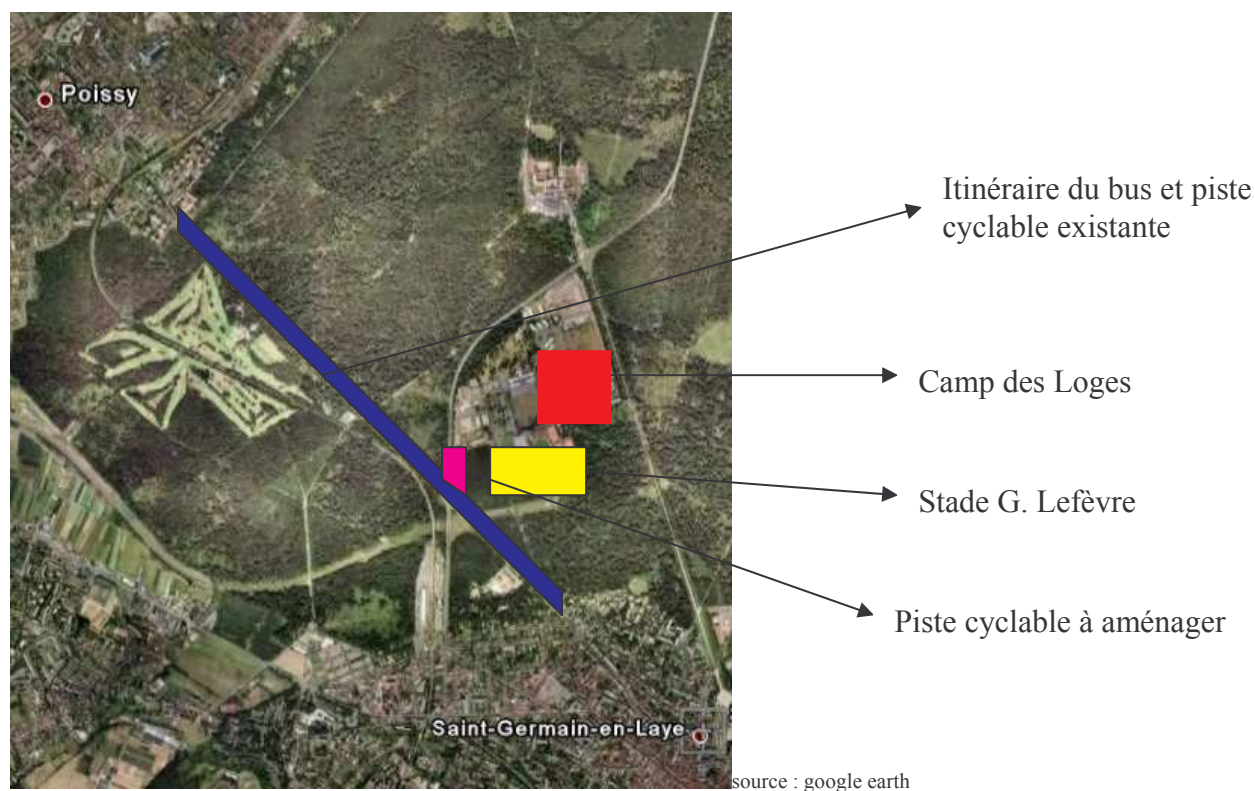
Si le club décide de rester à cet endroit il devra très certainement se contenter de l'espace actuel. Mais ceci n'est pas dommageable car pour un effectif professionnel assez restreint, il n'est pas nécessaire d'avoir une superficie plus importante.

PARTIE 2 : Un nouveau centre d'entraînement pour le PSG mais aussi pour les Yvelinois

Le site actuel est relativement petit ce qui oblige le PSG à déménager s'il désire mettre en place un centre d'entraînement qui comble tous leurs besoins. (regrouper les équipes de jeunes, construire un terrain synthétique couvert, mettre en place un système de détection plus efficace), mais pour l'instant la solution envisagée est de rester à l'emplacement actuel pour au moins les cinq prochaines années. D'où la nécessité de pérenniser ce projet, avec notamment la possibilité d'impliquer les Yvelinois dans ce nouveau centre d'entraînement.

I) Une localisation stratégique

A) Situation géographique



L'actuel centre d'entraînement est situé à un emplacement stratégique. Bien qu'il soit à l'extérieur du centre ville de Saint-Germain-en-Laye, il en reste très proche : une distance de 2 km sépare le centre-ville et le camp des loges.

De même, il reste à proximité de Poissy, la commune voisine puisque seulement 3km les séparent.

B) Les avantages de cette localisation

Le fait que le site se trouve à l'interface de deux communes est une chance : avoir la possibilité d'attirer des habitants venant de ces deux villes facilement.

De même, il peut être un lien entre les Saint-Germanoises, les Pisciacais (habitants de Poissy) et la forêt de Saint Germain, notamment pour les plus jeunes résidant dans l'une des deux communes qui ne connaissent pas forcément cette forêt. Le camp des Loges peut grâce à l'engouement sportif qu'il suscite être un élément déclencheur de mixité dans son environnement proche, et particulièrement dans la forêt de Saint Germain. En effet, les populations plus modestes qui ne fréquentent pas souvent le centre-ville peuvent côtoyer les plus aisées par l'intermédiaire d'un centre d'intérêt commun, à savoir le sport.

Cette proximité entre ces deux villes donne également la possibilité de monter un projet conséquent car il pourra bénéficier de l'apport financier de ces deux communes.

Saint-Germanoises et Pisciacais sont concernés par ce projet, à court terme grâce à la présence du PSG et à long terme du fait de la décision de réaliser un aménagement qui peut accueillir après le passage du PSG un autre type de population.

C) Un emplacement à valoriser

Néanmoins, le PSG est aussi le club de la capitale. Cela nécessite de ne pas oublier les Parisiens. Malheureusement sa situation géographique-plus de 20km- le rend difficilement accessible pour un résident de Paris. Il est donc préférable de se concentrer sur les utilisateurs réguliers, à savoir les Saint-Germanoises.

Un judicieux emplacement géographique est important mais inefficace si le site n'est pas valorisé correctement. La construction d'un nouveau centre d'entraînement amène à s'interroger sur les utilisateurs et les utilisations futurs : Qui pratique ce site ? Comment on le pratique ?

II) Une population jeune de visiteurs

A) Description de la population

Il faut savoir que la majorité des personnes qui assistent aux séances d'entraînement sont des jeunes de 10 à 16 ans. Cette population a tendance à pratiquer régulièrement du sport, ce qui rend le site d'autant plus attractif. En effet, le stade G.Lefèvre situé à

proximité du Camp des Loges bénéficie de l'attrait de la vitrine PSG. Les jeunes qui se rendent pour suivre les entraînements de leur équipe préférée peuvent ensuite

utiliser les équipements de ce stade (courts de tennis, terrains de football). Ils peuvent aussi être attirés pour s'inscrire dans l'un des nombreux clubs sportifs de la commune de Saint-Germain qui siègent dans ce stade.

B)Aménagement adapté aux jeunes

Mais les plus jeunes ne possèdent pas de voiture. Par conséquent, il est nécessaire de développer au mieux les alternatives à l'automobile tels que le vélo ou les transports en commun. Une piste cyclable reste une possibilité à condition qu'elle soit réalisable et surtout rentable par rapport aux transports en commun ; importance de la fréquence des bus notamment.

a) Le bus, une solution pour les jeunes

La ligne de bus qui dessert le Camp des loges est la CS024. Ses deux terminus sont Poissy gare et Saint-Germain-en-Laye gare. Elle a donc cet avantage de desservir les deux villes qui jouxtent le centre d'entraînement.

Mais cette ligne comporte quelques inconvénients :

- la fréquence est irrégulière car elle varie de 5 à 30 min
- elle ne circule pas le dimanche
- le camp des loges se trouve à une distance de 1,3km de l'arrêt de bus

Cela pose trois problèmes majeurs :

- les personnes qui souhaitent se rendre au stade G.Lefèvre, au Camp des Loges et par la même occasion dans la forêt le dimanche sont obligées d'utiliser leur voiture
- difficulté de se rendre sur les lieux en période creuses, notamment pour les jeunes durant les vacances scolaires
- cette zone est difficilement accessible du fait de la longue marche à pied à effectuer pour se rendre sur le site

b) La solution de la piste cyclable

L'aménagement d'une piste cyclable paraît justifié après l'évocation des défauts relatifs aux transports en commun. De plus, le vélo peut parfois remplacer l'utilisation de la voiture, notamment le dimanche où les parents n'auront plus besoin d'emmener leurs enfants au stade. Ils pourront les laisser aller seuls, à condition que la piste soit bien réalisée et qu'elle ne présente pas de dangers potentiels pour ces jeunes cyclistes. Il existe ainsi un réel intérêt écologique si les jeunes sont encouragés par l'utilisation du vélo.

Néanmoins, la piste cyclable doit pouvoir relier le centre de la ville au Camp des Loges de manière continu. Le public visé en priorité sont les jeunes, la piste doit donc être la plus sécurisée possible : à aucun moment le cycliste doit avoir à emprunter un tronçon sur lequel se trouvent des voitures.

Il convient en réalité de prolonger une piste cyclable existante, capable de relier Saint-Germain, Poissy et le Camp des Loges. Car actuellement, seules Saint-Germain et Poissy sont reliées par une voie vélo.

I) Un projet à durée de vie courte pour le PSG mais durable pour les Saint-Germanoï

Le Paris-Saint-Germain ne souhaite pas rester plus de cinq ans sur ce site. Cela pose des contraintes sur le devenir des futures installations. Une fois que le club ne s'entraînera plus à cet endroit, une question importante se pose : qu'advient-il de ce centre sportif après le passage du PSG ? Mais cette problématique ne doit pas faire oublier les exigences que requiert le haut niveau. En somme, il est nécessaire d'aménager un centre d'entraînement capable d'accueillir les joueurs du PSG tout en gardant à l'esprit qu'il doit convenir à d'autres utilisateurs.

On doit donc répondre à ces deux questions : quels équipements et pour qui ?

A) Les équipements nécessaires aux joueurs professionnels

Après une enquête auprès de la direction sportive du club, il est apparu nécessaire d'aménager plusieurs équipements :

- une piscine
- des jacuzzi
- des bureaux pour les entraîneurs
- une salle commune pour les joueurs
- un terrain en pelouse synthétique

Avec l'acquisition de ces installations, le PSG peut espérer apporter ce dont les joueurs désirent tout en restant sur le même site.

Mais maintenant il faut trouver d'autres populations susceptibles d'utiliser ce centre sportif dans cinq ans.

a) Les futurs utilisateurs après le passage des joueurs du PSG

Du fait de la proximité du Camp des Loges avec certains clubs sportifs de Saint-Germain-en-Laye, on peut raisonnablement imaginer un aménagement destiné à ces diverses associations sportives. En effet, après le passage du PSG, il est primordial que d'autres personnes puissent utiliser ces équipements.

Mais les associations sportives ne sont pas les seules bénéficiaires de ce site. Si l'on désire que cet aménagement soit utilisé au mieux ; c'est-à-dire qu'il soit rentable économiquement tout en étant utilisé le plus possible, il devient nécessaire de le destiner d'une part aux clubs sportifs de la commune mais aussi aux personnes non affiliées à ces associations.

b) La manière d'utiliser ce centre à long terme

Le fait d'installer une piscine nécessite de s'interroger sur sa rentabilité et sur son utilité car cela reste un équipement cher qu'il n'est pas permis de laisser à l'abandon une fois les joueurs du PSG partis ailleurs. En effet, la construction d'une piscine requiert un système pour renouveler et chauffer l'eau.

De même, mais à moindre mesure, la construction de nouveaux locaux et d'un jacuzzi amènent des dépenses assez importantes.

Déjà, on doit identifier les piscines de la ville pour savoir si elles sont suffisantes. A Saint-Germain-en-Laye, il n'existe qu'une seule piscine située au nord ouest de la ville. C'est une piscine olympique de 50x20m équipée de plongeoirs et de bassins annexes. A Poissy, il existe deux piscines : une constituée d'un bassin de 25m et une deuxième dotée de deux bassins ; un de 25m et un autre de 50m avec équipements complémentaires tels que toboggans et terrains de volley. Cela est relativement faible pour des villes de cette taille (80 000 à elles deux), notamment si l'on considère qu'une piscine est souvent réquisitionnée par les écoles ou les associations sportives.

Cette piscine, après le passage du PSG, sera à destination des clubs et du public. C'est donc une opportunité pour agrandir et étendre le nombre d'activités pratiquées au stade G. Lefèvre. La piscine peut également devenir un lieu de mixité car elle a l'avantage de se situer entre Saint-Germain et Poissy, ce qui donne une ouverture sur ces deux communes. Car pour l'instant les piscines d'une ville sont surtout fréquentées par ses habitants, notamment à Poissy où ceux-ci bénéficient de tarifs avantageux liés à leur domiciliation.

De même, le bâtiment construit pour les joueurs professionnels dans lequel se trouveront les vestiaires, pourra être réutilisé par les clubs de jeunes et le grand public avec par exemple la mise en place future de salles de sport contenant entre autres des tables de ping-pong et des salles de squash.

Cela permettra à ce lieu qui a déjà le stade G. Lefèvre de devenir un véritable complexe sportif d'ici au moins cinq ans-après le départ des joueurs du PSG, avec la pratique de sport de plein air (qui existe maintenant), de sport en salle et de natation.

IV)Un financement complexe

A)Les sources de financement

Le projet est destiné à trois catégories de personnes :

- les joueurs et entraîneurs du PSG pour les cinq prochaines années ou plus

Après la délocalisation du centre d'entraînement du PSG, il bénéficiera aux :

- clubs sportifs
- habitants de Saint-Germain-en-Laye mais aussi ceux de Poissy

Par conséquent, le financement de ce projet ne revient pas uniquement au PSG même si c'est lui le premier bénéficiaire.

Les communes de Saint-Germain et de Poissy, intéressées par l'utilisation de ce centre après le départ des joueurs professionnels pourront ainsi participer financièrement.

On aura donc trois sources de financement disponibles, ce qui permettra de réaliser un projet à la hauteur de l'ambition du club et de ces deux communes.

De plus, le choix d'impliquer plusieurs communes au sein d'un même projet corrobore la volonté politique de développer une intercommunalité future, regroupant Saint-Germain-en-Laye et les communes voisines.

Si cette intercommunalité est active on peut avoir au sein du même complexe sportif des clubs issus de plusieurs communes, ce qui ne sectorise pas ce lieu , n'étant pas réservé aux seuls Saint-Germanoïis.

De même, une intercommunalité facilite les partenariats financiers car toutes les communes se sentent impliquer dans le projet et leurs moyens financiers sont plus conséquents. Par ailleurs, toutes les populations pourront fréquenter ce lieu même s'il se trouve à Saint-Germain, car elles se sentiront concernées par le projet et le domaine ne sera plus propriété de telle ou telle commune.

Par exemple, à l'image des tarifs préférentiels pratiqués pour les habitants de Poissy, il serait judicieux de les généraliser à l'ensemble des communes alentours.

B)La répartition de ces financements

Maintenant que l'on a identifié les sources de financement possibles, il reste à déterminer dans quelles proportions ces trois acteurs se le répartissent. Cette répartition dépend de l'importance de l'implication de chacun.

Déjà, on peut concevoir que l'investissement de Saint-Germain sera plus important que celui de Poissy. D'abord en raison de sa localisation mais aussi du fait du lien fort qui existe entre cette commune et le club du PSG. La contribution financière de ces deux communes devra principalement couvrir les frais de la construction de la piscine. Etant

donné que pour le PSG ce n'est pas l'équipement le plus indispensable, et de plus ne sera utilisé que cinq ans environ (période ne permettant pas l'amortissement de cette

dépense), le PSG interviendra que pour une proportion réduite (à définir ?) dans ce financement.

Quant aux autres équipements (vestiaires, jacuzzi, terrain synthétique), leur coût est plus modeste, et ce sont eux dont le club a le plus besoin. Par conséquent, le PSG prendra la majeure partie de ce financement comme l'a fait le RC Lens quand il a réalisé son centre d'entraînement.

C) Estimation du projet

Pour proposer une estimation de ces travaux, l'aménagement des équipements est assez similaire au centre d'entraînement de Arsenal (club anglais) réalisé en 1998. Il avait un coût de 23 millions € mais il est plus grand que le Camp des Loges. Par exemple, il comporte dix aires de jeu alors que le PSG n'en a que deux. Ce prix élevé est surtout dû à la construction d'une piscine qui représente une part importante du budget. Néanmoins, la direction du PSG assure qu'un projet comme celui-ci, en ne prenant pas en compte la piscine, n'excède pas 6 ou 7 millions €.

Par ailleurs, la mairie de Paris prétend que le coût d'une piscine olympique (50m de long) est d'environ 15 millions €. La piscine proposée dans cet aménagement ne fait que 25m. On peut donc tabler sur un coût nettement moindre.

Globalement, on peut estimer ce projet complet à un montant qui ne devrait pas dépasser 20 millions €, plutôt aux alentours de 15 millions.

PARTIE 3 : Les propositions pour améliorer l'espace actuel

I) La politique du PSG

A) Une politique de centralisation

Le club du Paris-Saint-Germain s'est installé près du stade G. Lefèvre. Ce choix est motivé par la volonté de réunir sur un même site toutes les équipes du PSG. Ainsi, les équipes de CFA, des 16 ans et des 18 ans s'entraînent dans ce stade et logent à proximité. En effet, il est primordial que les jeunes côtoient les professionnels.

D'abord pour des raisons de motivation : les voir s'entraîner à quelques mètres permet de prendre conscience que eux aussi peuvent arriver à intégrer le groupe professionnel.

De plus, cela permet aux jeunes de prendre en compte la valeur du maillot-valeur historique et institutionnel- et par conséquent cela les oblige à acquérir rigueur et respect, vertus essentielles dans le football de haut niveau.



source site internet

B) Une politique attachée à l'histoire du club

Depuis sa création en 1970, le PSG a réussi à se forger un passé et à se construire un palmarès avec notamment un titre de champion d'Europe en 1996.



Le club du Paris-Saint-Germain est donc un symbole de la ville de Saint-Germain-en-Laye. Il est ainsi indissociable de la commune. Par conséquent, il est difficilement imaginable que le futur du PSG s'écrive hors de Saint-Germain.

II) Comment concilier la politique du club avec les exigences requises par le sport de haut niveau

A) Le choix du site

Si le club veut déménager, il doit donc trouver des terrains disponibles dans la commune.

Il existe à une dizaine de kilomètres du centre actuel, plus précisément à Achères de tels terrains. Malheureusement ils ne sont pas utilisables avant plusieurs années. Ce n'est pas l'acquisition qui pose problème : ils appartiennent à la Mairie de Paris ; on peut donc miser sur le fait que la Ville de Paris veuille aider le club en les cédant à la commune de Saint-Germain-en-Laye .

Le problème provient de la nature même des terrains : comme ce sont des champs d'épandage, il est nécessaire d'entreprendre une dépollution avant toute construction.

Si le club choisit cette option, il devra attendre au moins deux ans avant de commencer les travaux.

Mais le site d'Achères, grâce à ses 20ha disponibles, sera à long terme une solution indispensable car c'est seulement ici que le PSG pourra mener sa politique de centralisation tout en respectant l'histoire du club avec par exemple la possibilité de regrouper toutes les équipes de jeunes à partir de 12 ans.

A moyen terme, il convient de rester au même emplacement.

B) Les directives choisies pour l'aménagement

Le présent projet n'a pas pour objectif de donner au PSG un centre d'entraînement qu'il va utiliser pour les vingt prochaines années. C'est une solution temporaire avant que le nouveau projet à Achères voit le jour. On peut donc envisager que la durée de son utilisation se situe entre 5 et 10 ans.

Il convient donc de trouver une solution économique mais qui respecte les contraintes du milieu professionnel.

III) Le plan d'aménagement choisi

Il s'effectuera selon quatre axes :

- une proximité accrue entre le parking des joueurs et les terrains d'entraînement
- des vestiaires dans l'enceinte même du lieu d'entraînement
- une remise à plat de l'organisation des terrains d'entraînement qui concerne aussi bien les surfaces de jeu que les tribunes
- une meilleure accessibilité aux deux roues et aux piétons pour les jeunes ne disposant pas de voiture

A) Le parking des joueurs

a) Les paramètres à respecter

Il doit être :

- proche des vestiaires
- proche des terrains
- à l'abri des personnes extérieures
- accessible uniquement aux joueurs professionnels et aux entraîneurs

b) La solution retenue

Il est envisagé de regrouper à la fois le parking des joueurs et des spectateurs sur le même site, à l'endroit même où se trouve actuellement le parking réservé aux spectateurs.

Il est bien entendu décidé de compartimenter les deux parking pour qu'aucun supporter ne puisse avoir accès aux emplacements réservés aux voitures des joueurs. Le parking des spectateurs sera facilement accessible mais plus petit que le précédent. Les arbres qui se trouvent au milieu du parking seront replantés à un autre endroit.

c) L'organisation du nouveau parking

Une surface de 4950m² est disponible. Il convient de réserver 40 places à l'ensemble de l'effectif professionnel comprenant à la fois joueurs et entraîneurs, et 120 places aux spectateurs constitués d'une centaine de supporters et de 20 journalistes. Le parking des joueurs sera entièrement en béton. Il sera ainsi séparé de celui des spectateurs. De plus, il sera muni d'un toit pour abriter les voitures des éventuelles intempéries.

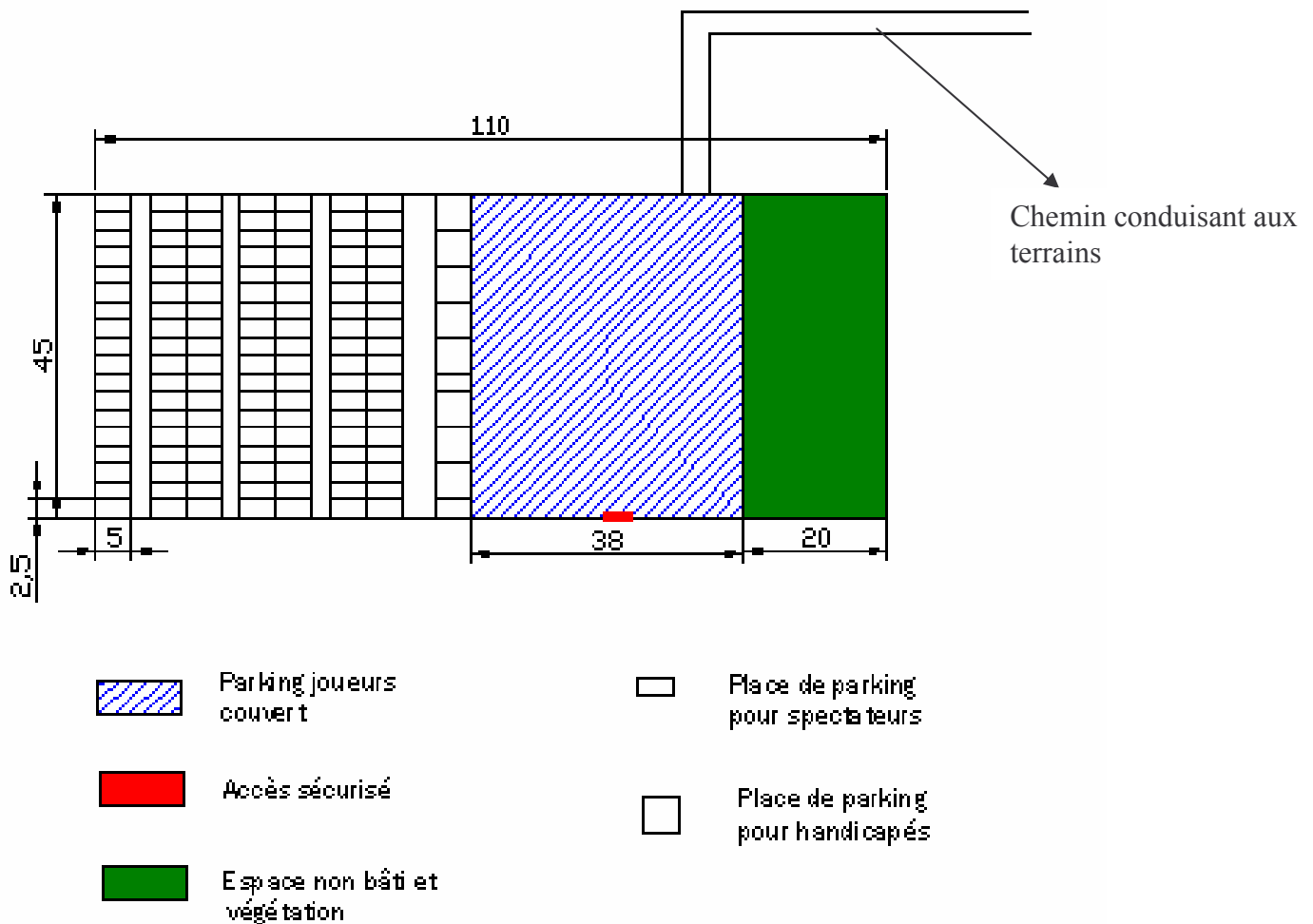
L'entrée s'effectuera par l'intermédiaire d'un passe magnétique que seuls les membres de l'effectif professionnel détiendront.

Un passage à l'arrière du parking uniquement accessible depuis l'intérieur sera construit pour éviter que joueurs et supporters se croisent . Ce chemin sera en béton.

Quant au parking des spectateurs il sera en plein air, accessible sans contrainte. L'ensemble construit sera moins grand que l'espace actuel. Ainsi, dans un premier temps l'espace libre de toute construction permettra de replanter la végétation qui se trouvait à cet endroit.

En définitive, on retrouve sur l'aile gauche le parking des spectateurs qui jouxte celui des professionnels.

Plan masse du parking



réalisation personnelle

Les façades

Toutes les façades sont en béton, exceptée celle où se trouve l'entrée sécurisée qui est une grille en fer. Une porte coulissante s'ouvre grâce une carte magnétique.

B) Les vestiaires et les salles annexes

a) Emplacement choisi

Les vestiaires seront placés à l'endroit où se trouve actuellement les appareils de musculation, c'est-à-dire sur les pelouses du terrain d'entraînement. Il convient donc de démolir le bâtiment actuel en préfabriqué de 50m x 7m. A la place, sera construit un bâtiment de 80m x 10m en béton de deux étages.

b) L'organisation

Au rez-de-chaussée sera aménagé un vestiaire capable d'accueillir la totalité des joueurs.

Ce vestiaire contiendra des sièges personnalisés pour chaque membre de l'équipe, des douches ainsi que des sanitaires.

De plus, un jacuzzi ainsi qu'une piscine viendra compléter les équipements précédents. Une salle pour le médecin est aussi prévu, dans laquelle sera disposé tout ce qui permet de soigner les sportifs. (lit, armoire à pharmacie...) ainsi que des bureaux pour les entraîneurs.

A noter la présence d'un ascenseur pour permettre aux handicapés d'accéder à tous les étages.

Au premier étage, on aura la possibilité d'aménager d'autres locaux.

Une salle de convivialité pour permettre à tout le monde de se retrouver afin de faire vivre l'esprit d'équipe. Cette salle contiendra les installations nécessaires pour déjeuner, prendre le temps de se relaxer et discuter.

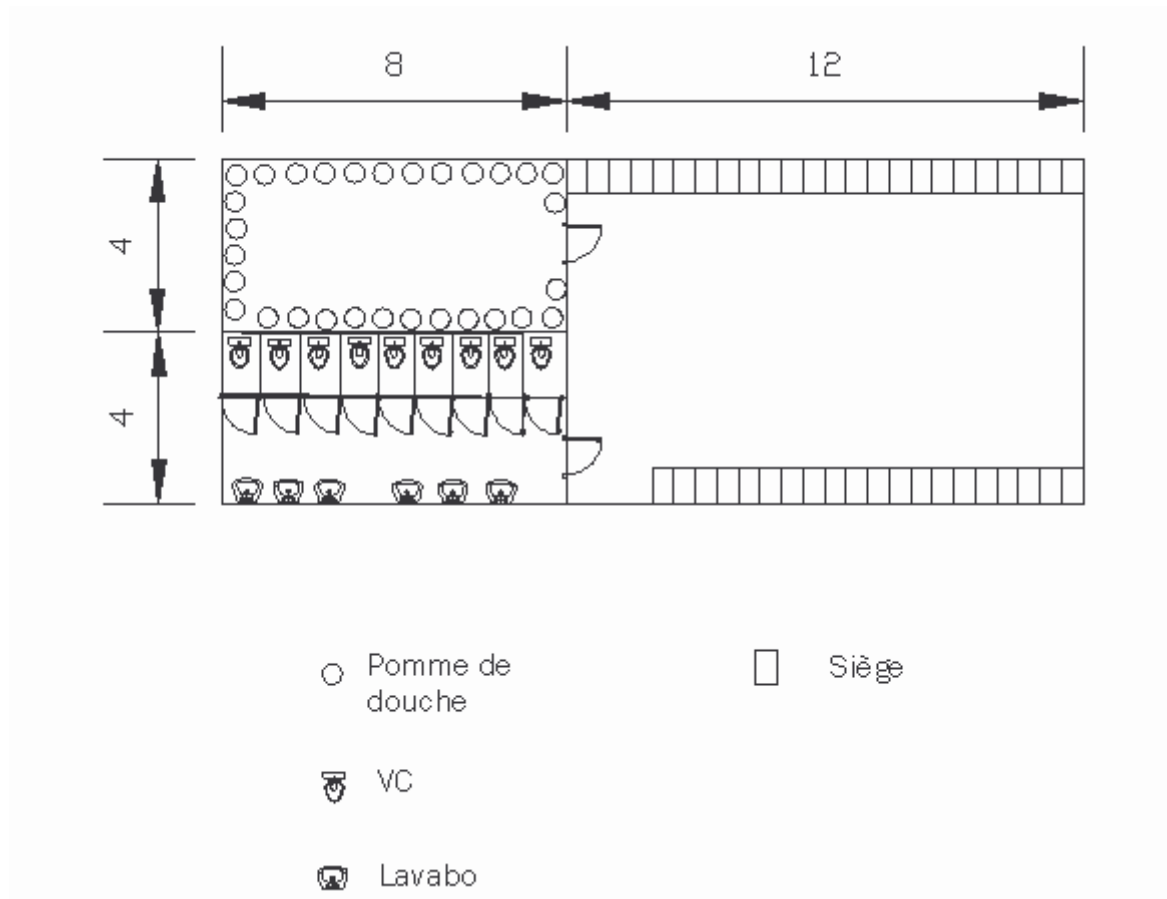
Viendra s'ajouter à cela une salle de musculation qui reprendra tous les équipements actuels (vélos, stations musculation, tapis de sol) ainsi que les vestiaires pour les entraîneurs.

Les journalistes auront aussi une salle réservée pour qu'ils puissent suivre les matches.

Quant au concierge, il aura à sa disposition une loge.

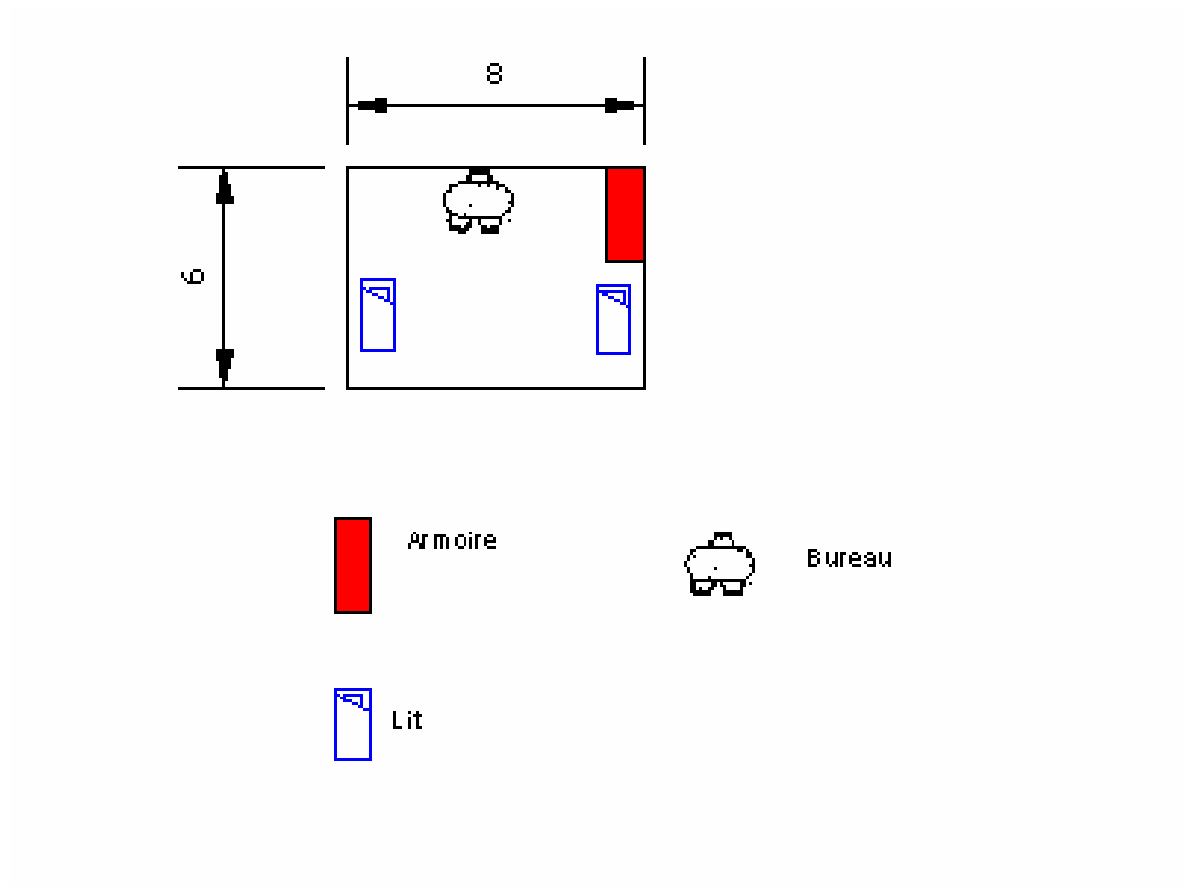
c) Les plans des salles

Plan du vestiaire des joueurs



L'infirmierie se présente de la manière suivante :

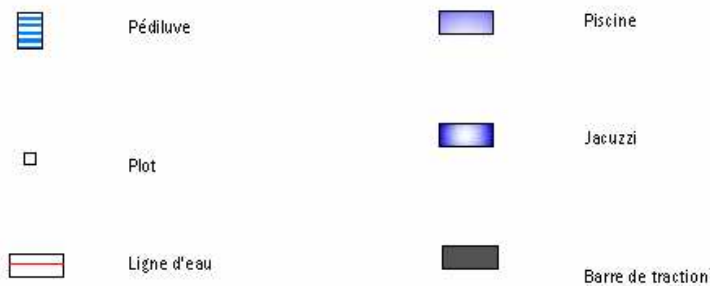
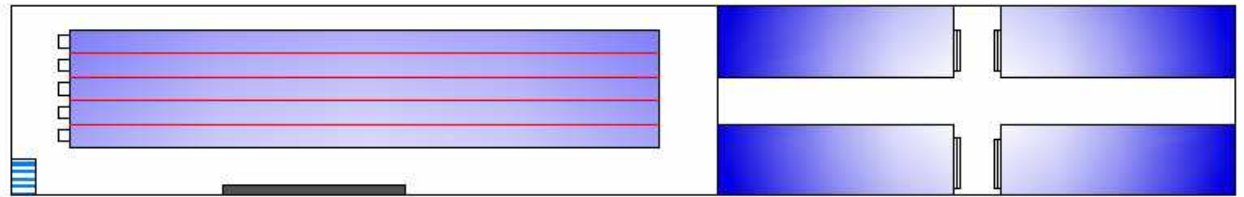
Plan de l'infirmierie



La piscine et le jacuzzi pour permettre aux joueurs de se délasser présenteront les caractéristiques suivantes :

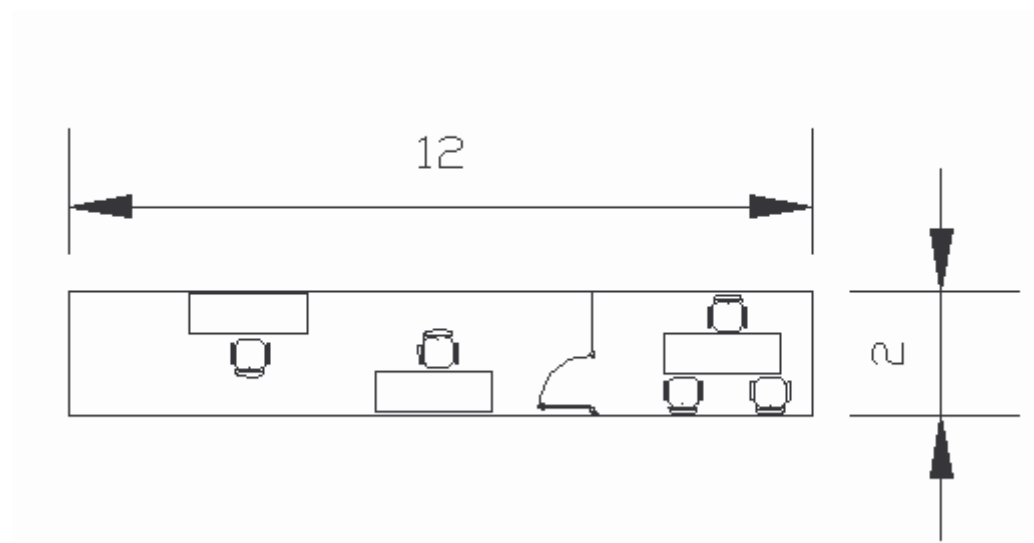
Plan de la piscine et du jacuzzi

La piscine fera 25m de long et 5m de large. La longueur totale du local sera de 52m.



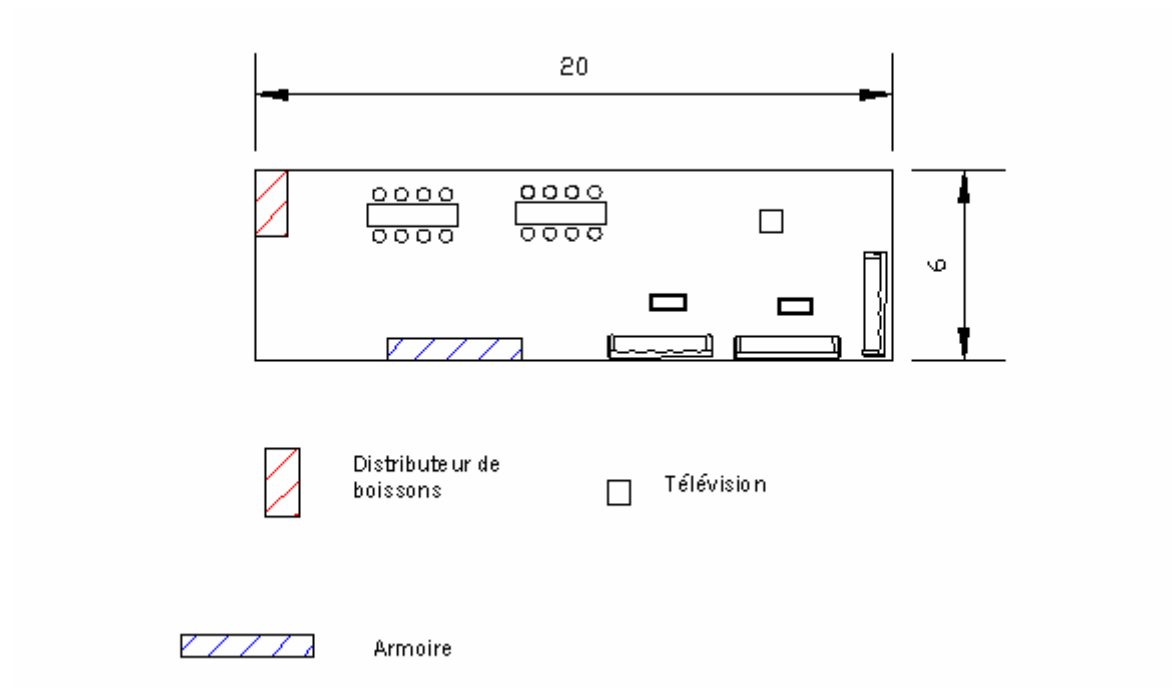
Voici comment se présenteront les bureaux des entraîneurs

Plan des bureaux des entraîneurs

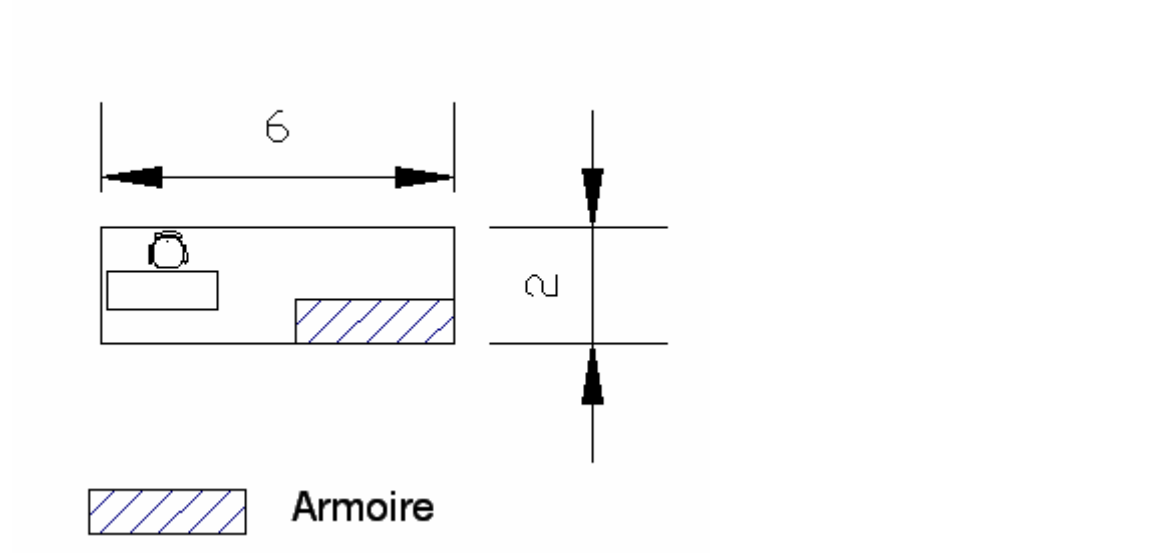


Toutes ces salles seront au rez-de-chaussée du bâtiment de 80m x 10m.
 Au premier étage, seront aménagées les salles suivantes dont voici le détail.

Plan de la salle de réunion

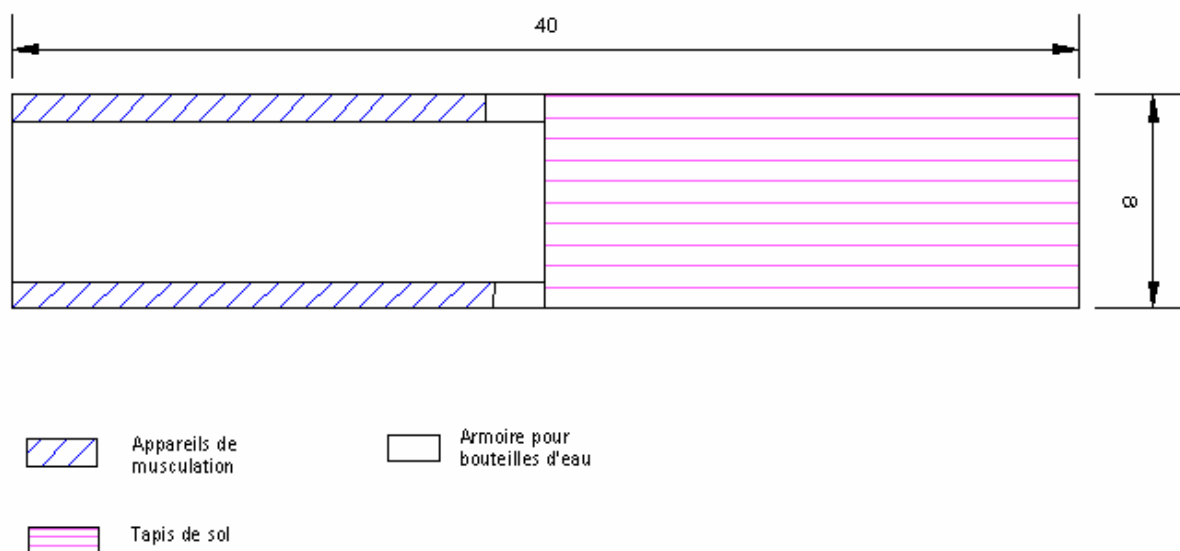


Plan de la loge

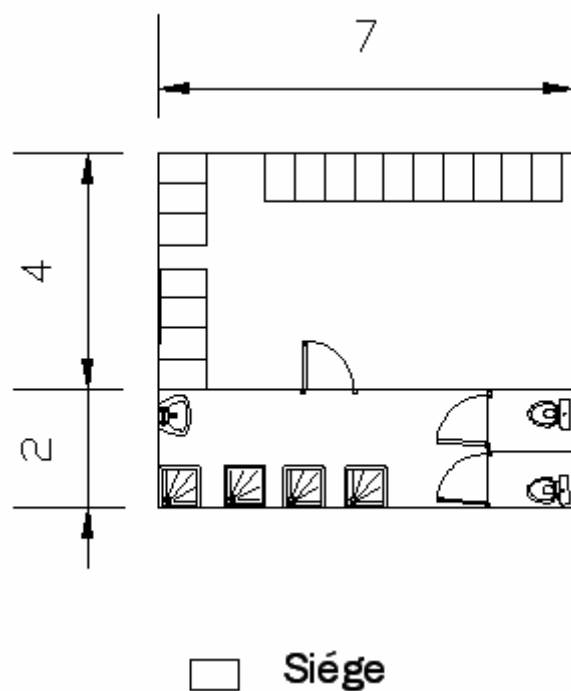


Plan de la salle de musculation

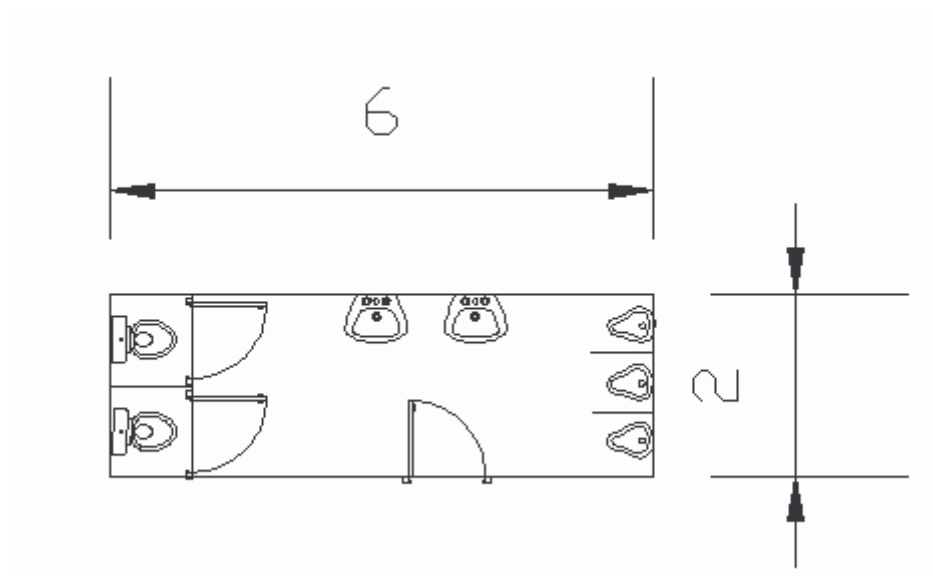
En plus de tous les appareils de musculation (au nombre de quarante) et des tapis de sols, il y aura des photos remémorant les épisodes importants de l'histoire du club pour accroître la motivation des joueurs.



Plan des vestiaires des entraîneurs



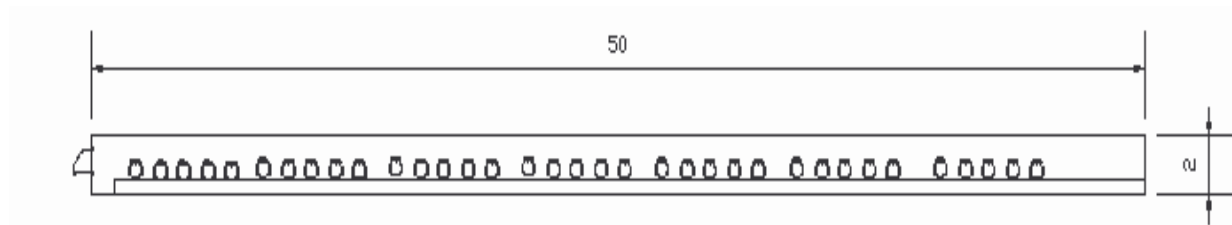
Plan des toilettes complémentaires



Plan de la cellule réservée aux journalistes

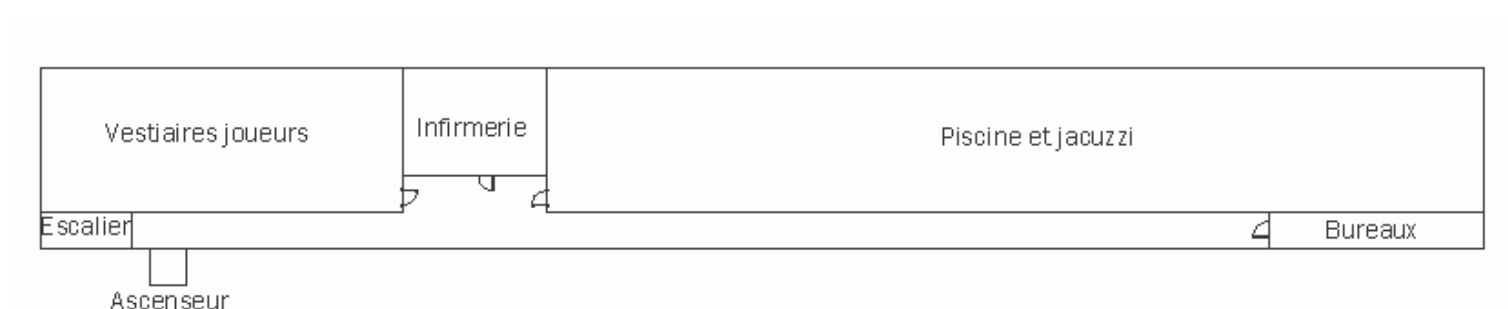
Des sièges ainsi qu'un support pour écrire seront mis à la disposition des journalistes.

La façade sera en verre pour permettre de voir le déroulement de la séance d'entraînement.

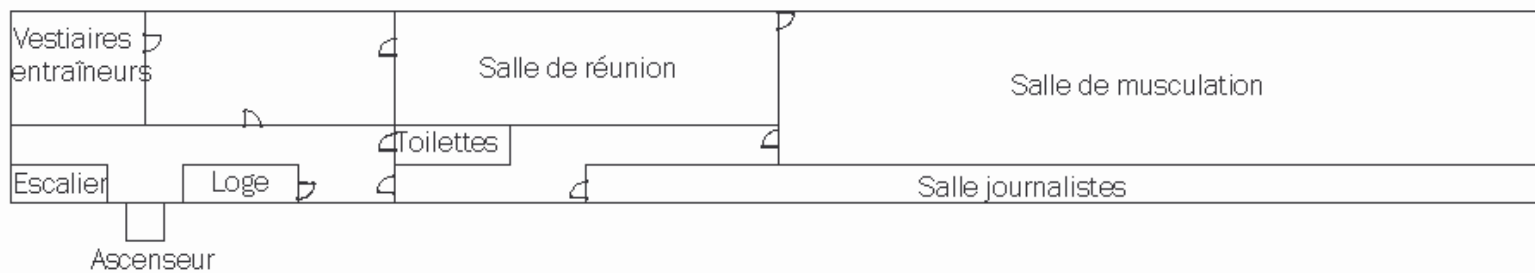


d) L'agencement des salles

Le rez-de-chaussée se présentera de la manière suivante :



Le premier étage se présentera quant à lui de la façon suivante :

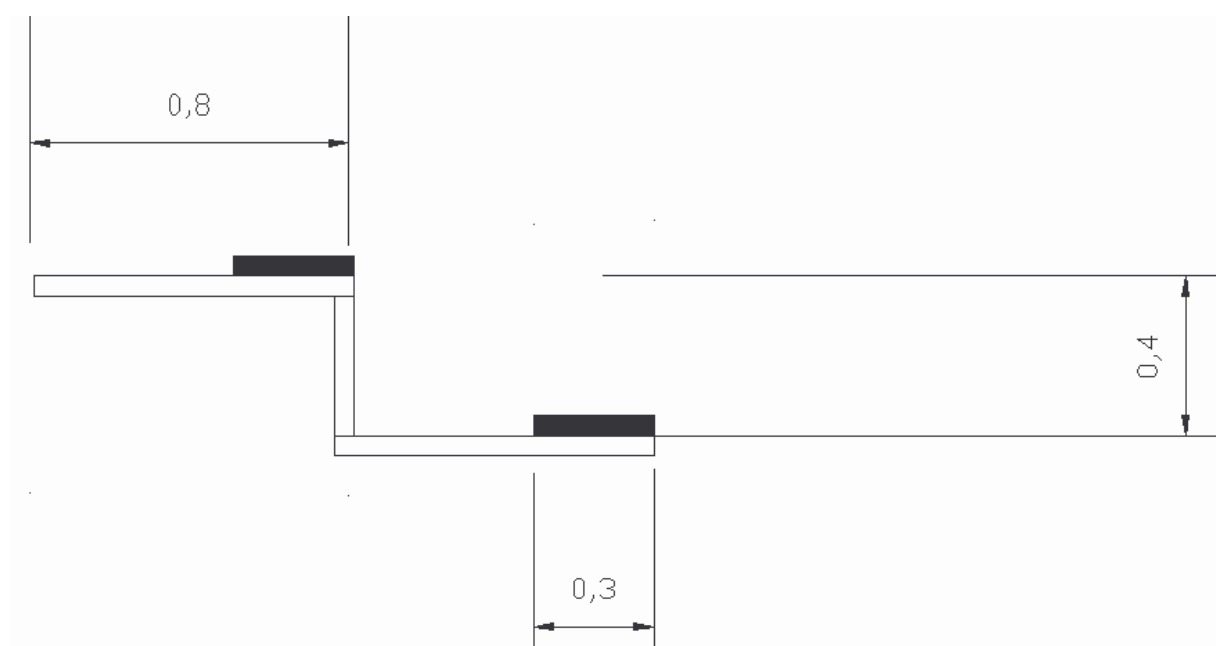


C) La tribune pour les spectateurs

Elle sera construite au-dessus du bâtiment abritant les vestiaires et les salles annexes permettant ainsi d'avoir un meilleur champ visuel et une rationalisation de l'espace.

a) Les places pour les spectateurs

La tribune sera munie de sièges coques (sans dossier). La profondeur d'un siège est de 30 cm tandis que sa largeur est de 50 cm. Il existera un espace de 50 cm derrière le siège pour permettre aux spectateurs de se déplacer entre les travées.



b) La constitution générale de la tribune

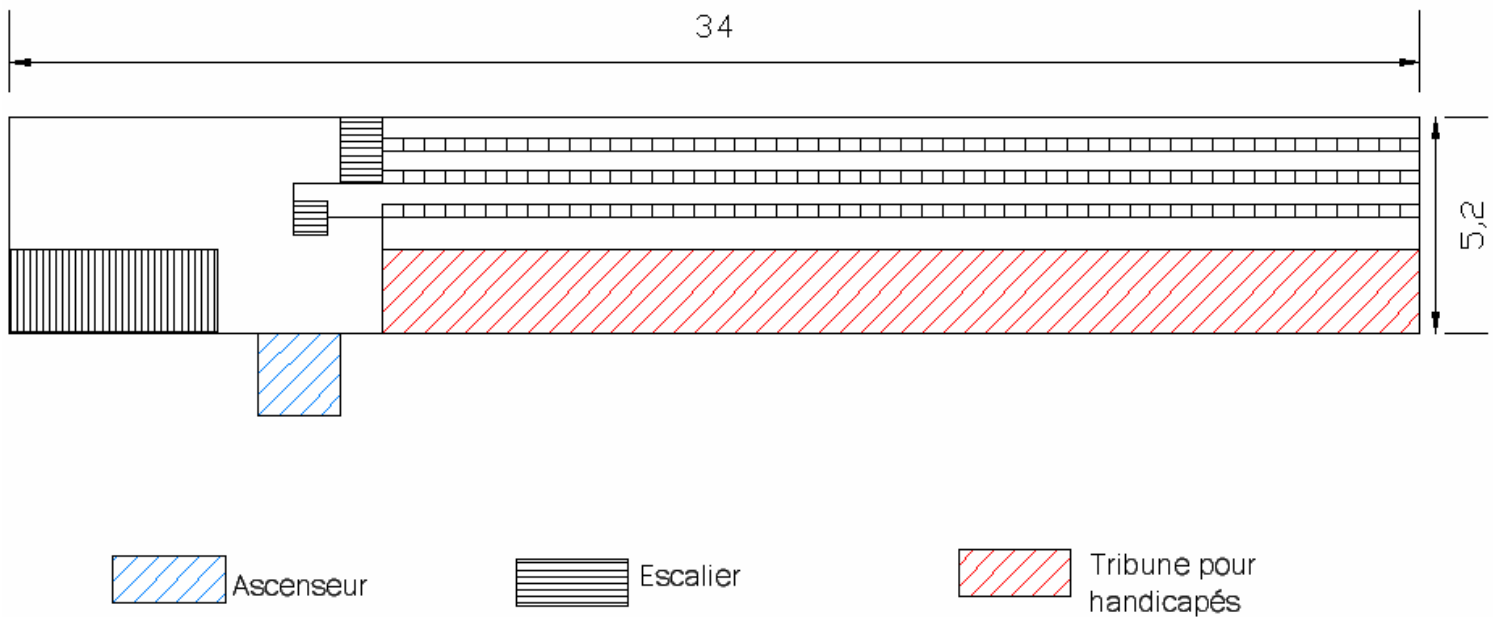
La tribune fera 34m de long sur 5,2m de large.

La première rangée de 2m de large sera réservée pour les personnes handicapées.
Elle sera accessible via un ascenseur adapté aux fauteuils roulants.

Les autres rangées seront au nombre de trois. Il y aura cinquante sièges sur chaque rangée.

Le tout sera recouvert d'un toit en verre pour avoir une meilleure luminosité et une protection face aux intempéries.

c) Le plan de la tribune



D) L'aménagement des terrains d'entraînement

a) Les rénovations apportées au site actuel

Il convient en premier lieu de prendre en compte les contraintes liées à l'entretien et aux éventuelles intempéries.

En effet, les pelouses actuelles sont contraignantes surtout en période de pluie ou de sécheresse car après chaque entraînement les jardiniers doivent remettre la pelouse en état. Les courses répétées, les exercices sur petit espace faisant appel à de nombreux changements d'appuis sont très dommageables pour la pelouse.

La solution envisagée est d'utiliser au maximum la pelouse synthétique, avec des microbilles de caoutchouc. Cette surface se rapproche beaucoup du gazon naturel et limite lors des chutes des joueurs les brûlures corporelles comparativement aux pelouses synthétiques sablonneuses.

Ensuite il est nécessaire de créer des aires de jeux complémentaires car pour le moment il n'existe qu'une zone de 2.5 ha d'herbe dans laquelle sont délimités deux terrains de football. Des parties seront donc aménagées pour permettre aux joueurs de s'échauffer, de s'étirer, de courir, ou faire du tennis ballon. Le gardien de but aura lui aussi sa partie réservée pour qu'il puisse s'entraîner individuellement.

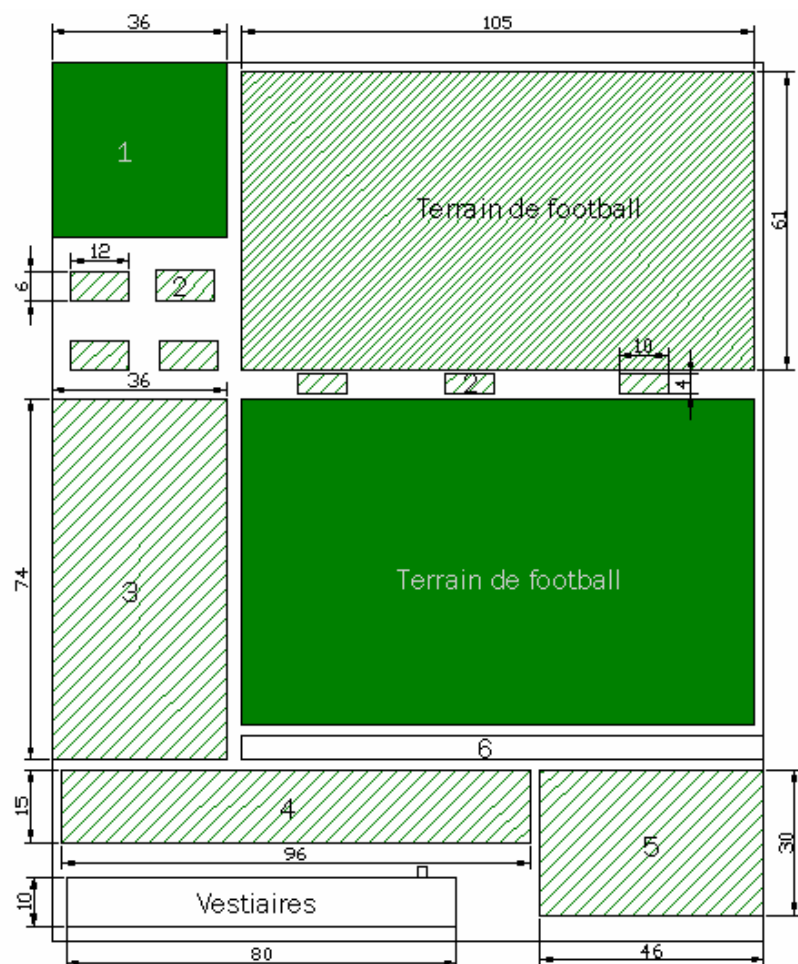
De plus, chaque zone où il n'y aura pas de gazon sera revêtue d'une surface en polyuréthane imperméable telle que celle se trouvant sur les pistes d'athlétisme.




Les arbres présents sur ce site seront tous replantés à un autre endroit, notamment à côté du parking des joueurs pour éviter d'entraver les nouvelles constructions et de conserver aussi la végétation existante.

Quant à la toile entourant les terrains, elle sera maintenue car c'est un bon compromis entre plusieurs facteurs :

- la possibilité de s'entraîner à huis clos
- le coût faible d'entretien
- le démontage rapide en cas de besoin

b) Le plan des terrains d'entraînement

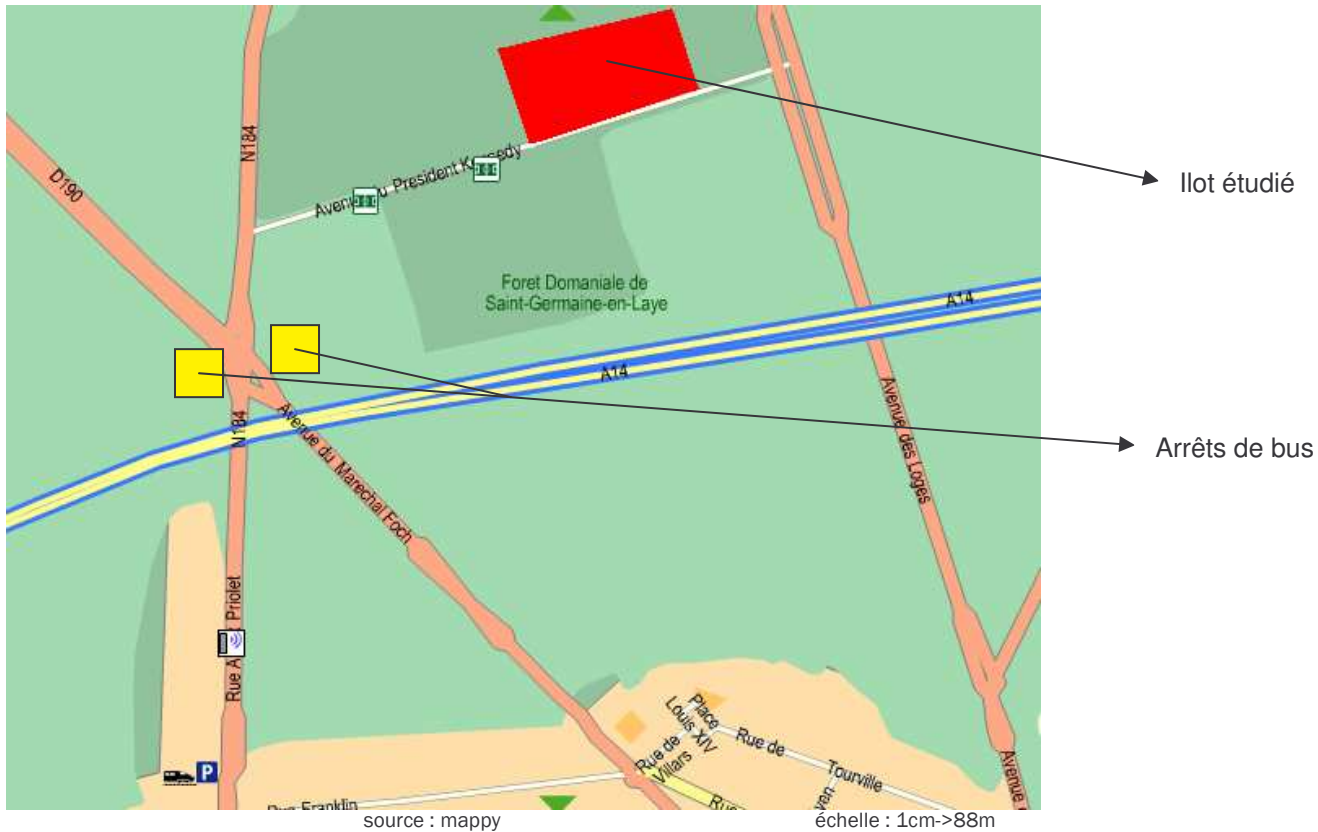


| | |
|---|--------------------------|
|  | Gazon naturel |
|  | Synthétique polyuréthane |
|  | Pelouse synthétique |

- | | |
|---|-------------------------------------|
| 1 | Entraînement pour le gardien de but |
| 2 | Terrain de tennis ballon |
| 3 | Echauffement et physique |
| 4 | Terrains pour opposition 5-5 |
| 5 | Aire pour étirements |
| 6 | Piste d'athlétisme 5 couloirs |

IV) L'accessibilité

A) La situation du centre d'entraînement par rapport au centre ville



B) Les problématiques des moyens de transport

Le camp des Loges est situé sur l'avenue du président Kennedy, route très peu fréquentée pas les automobilistes.

a) La voiture

Le camp d'entraînement est accessible via deux grands axes : la D190 et la N184. Pour les automobilistes l'emplacement est bien desservi.

b) Le vélo

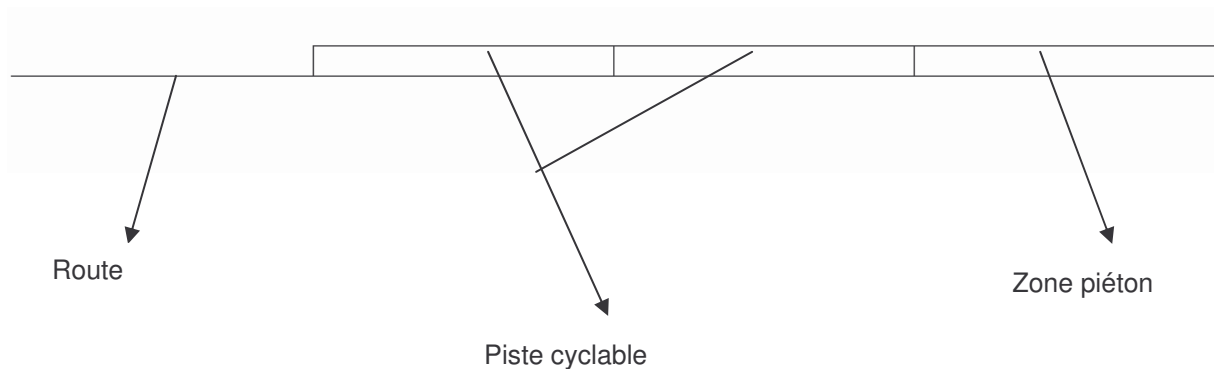
Une piste cyclable est disponible depuis le centre ville. Elle prend place sur l'avenue du maréchal Foch et continue sur la D190. Le problème se situe au niveau de la N184 où il n'y a pas de piste cyclable. C'est une zone relativement dangereuse puisqu'ici la vitesse est élevée.

c) Les transports en commun

L'arrêt de bus est relativement proche du centre d'entraînement et la fréquence est assez importante : il faut compter une attente entre 5 et 15 min entre chaque bus. Le problème est le même que pour les cyclistes : l'absence d'un véritable trottoir en bitume rend la traversée de la RN assez dangereuse. En effet, il n'existe qu'un bas côté en terre qui jouxte la route.

C) Solutions apportées

La RN longe la forêt de Saint-Germain-en-Laye ; par conséquent il y a un bas côté de 3 m disponible pour réserver à la fois une zone pour les piétons et les cyclistes. La piste cyclable et le trottoir seront situés à un niveau plus haut que la route de manière à bien délimiter les deux portions. Chaque voie fera 1m de large.



D) Installation complémentaire

Pour satisfaire les cyclistes, il convient d'aménager un parking à vélo. Pour se faire, à l'emplacement sur lequel se trouvent déjà les arbres replantés, sera construit un parking à vélos. Un espace de 8m sur 0.515m sera ainsi réservé. La solution choisie est un support standard en acier pour vélos. Sur cet espace il sera possible de garer 30 vélos.



source parcvélo.com

CONCLUSION

L'objectif de ce projet était d'apporter une solution qui puisse améliorer les conditions d'entraînement des joueurs, les conditions d'accueil du public et des journalistes tout en respectant les contraintes liées à la politique du club. Sans oublier, l'importance de la sauvegarde de l'environnement.

Le fait d'avoir recours à une solution provisoire, d'une durée de 5 à 10 ans est un choix délibéré qui est en adéquation avec l'impératif de rénover le site rapidement pour qu'il soit utilisable dans un bref délai.

Les choix envisagés : installation d'un jacuzzi, passer au gazon synthétique, rapprocher vestiaires et parking des terrains résultent d'une volonté de moderniser les installations pour convenir aux joueurs professionnels de plus en plus exigeants.

De plus la concurrence des grands clubs français en matière de complexe sportif oblige le PSG à s'aligner sur leurs installations pour retenir les joueurs actuels sous contrat et en même temps pour attirer de nouveaux joueurs soumis aux sollicitations de nombreux clubs concurrents.

Même si la durée de vie du projet semble court, il est important de prendre en compte que chaque saison en Ligue 1 compte pour mener à bien un projet sportif à court et moyen terme.

En ce qui concerne l'accueil du public, il semble nécessaire que le confort de chaque individu soit pris en compte. D'abord pour le spectateur même mais aussi pour donner une image de modernité et de prestige aux visiteurs.

RENOVATION DU CENTRE D'ENTRAÎNEMENT

DU PSG A SAINT-GERMAIN-EN-LAYE (78)

Résumé :

La ville de Saint-Germain-en-Laye a le privilège d'accueillir dans l'enceinte de sa commune les joueurs du Paris-Saint-Germain lors de leurs entraînements. Depuis plus de vingt ans, ils se rendent au camp des Loges trois fois par semaine afin de perfectionner leur jeu. Mais les années passant, les conditions d'entraînement des joueurs se sont dégradées au fil du temps tandis que le football s'est de plus en plus orienté vers la voie de l'exigence et de l'excellence. Si le club veut continuer à rivaliser avec ses concurrents français et européens, il se doit d'apporter une rénovation à son centre d'entraînement.

Le réaménagement de ce complexe sportif peut se faire au même emplacement que celui utilisé actuellement afin de perpétuer la tradition du club dans la région. Il convient de préciser que cet aménagement est une solution transitoire avant un changement de localisation. Néanmoins l'aménagement envisagé de l'existant est incontournable compte tenu des exigences fortes imposées par la direction du club (localisation, délai, rénovation).

Mots clés :

Entraînement / Equipement sportif / Accueil du public / Politique du club / Exigences des joueurs / Accessibilité / Stationnement