

# **Comment découvrir la Loire en Indre et Loire ?**

Les usages, les acteurs, les visiteurs de la  
Loire



*Université François Rabelais de Tours  
Master 2 GHE*

## **Remerciements**

Je remercie tout particulièrement Madame Servain de m'avoir proposé ce sujet concernant les activités en lien avec la Loire au niveau du département d'Indre et Loire, conseillée lors de la rédaction de ce projet et pour son aide dans la recherche de documents. Je remercie Madame Verdelli qui m'a également aidée dans la recherche d'informations.

Je remercie ensuite toutes les personnes m'ayant donné des renseignements sur la Loire et ses usages, les mairies de Montlouis-sur-Loire, Candes-Saint-Martin et Bréhémont ainsi que la Maison de la Loire à Montlouis-sur-Loire et l'Office de Tourisme de Tours.

## Sommaire

### Introduction

#### A. Présentation de la Loire

#### B. Méthodologie

#### C. Les animations en rapport avec la Loire en Indre et Loir

##### I- *Les animations sur la Loire*

- 1- *Les bateliers*
- 2- *Le canoë ou le kayak*

##### II- *Les animations en bord de Loire*

- 1- *La Loire à vélo*
- 2- *Découvrir les bords de Loire à pied*
- 3- *La pêche*

##### III- *Les manifestations ponctuelles autour de la Loire*

- 1- *« Jour de Loire »*
- 2- *« La remontée du sel »*
- 3- *Les journées du patrimoine »*

##### IV- *Présentation de quelques communes d'Indre et Loire »*

- 1- *Montlouis-sur-Loire «*
- 2- *Bréhémont »*
- 3- *Candes-Saint-Martin »*

##### V- *Quelques associations ou programmes se préoccupant de l'environnement »*

- 1- *Le centre permanent d'initiatives pour l'environnement à Seuilly*
- 2- *La Maison de la Rivière à Chinon »*
- 3- *Le parc naturel régional Loire Anjou Touraine »*
- 4- *Le programme Loire Nature »*
- 5- *Les associations Ancre de Loire et Charpentiers d'eau à Lignières-de-Touraine »*

##### VI- *Les activités en Indre et Loire »*

##### VII- Les usages de la Loire : des retombées négatives et positives sur l'environnement

##### I- *Les dégradations causées par le passage des hommes*

##### II- *Les avantages sur la nature que présentent certaines activités et manifestations*

### Conclusion

## Résumé

**La Loire** est le plus long fleuve de France et traverse notre territoire de l'Ardèche à la Loire Atlantique. Durant de nombreuses années, ce fut une importante voie de communication pour remonter les marchandises de l'Atlantique mais les niveaux d'eau très variables rendaient la navigation difficile. Le Val de Loire, zone allant de Sully-sur-Loire (Loiret) à Chalonnes-sur-Loire (Maine et Loire), est classé au « Patrimoine Mondial de l'Humanité » par l'UNESCO. En effet, l'aménagement du fleuve par les hommes est respectueux de l'environnement ligérien, **un milieu riche** en espèces aux caractéristiques bien marquées.

En Indre et Loire, un des départements de la Région Centre, la Loire et ses châteaux sont au centre des **animations** et des **activités touristiques**. Tout le long du fleuve, des associations ou des entreprises proposent des balades en bateaux souvent typiques de la Loire, des découvertes du **patrimoine naturel et culturel** à pied, des expositions ou des conférences pour les particuliers et/ou les scolaires. La Loire à vélo est aussi un gros projet qui a pour but de pouvoir longer la Loire en vélo sur les régions Centre et Pays de la Loire. Des animations ponctuelles telles que les « Jours de Loire » ou « la Remontée du sel » fêtent la Loire en faisant revivre son histoire. Ces activités permettent de **faire connaître le patrimoine ligérien** et on peut donc ainsi espérer que ces **milieux fragiles** seront respectés et préservés. Mais cette fréquentation a aussi des **impacts négatifs** tels que le piétinement de la végétation, le dérangement des oiseaux nichant sur les grèves...

**Mots clés :** la Loire, un milieu riche, animations, activités touristiques, patrimoine naturel et culturel, faire connaître le patrimoine ligérien, milieux fragiles, impacts négatifs

**The River Loire** is the longest river in France and crosses our territory from the 'Ardèche' to the 'Loire Atlantique'. During a long time, it was an important communication route to row up the goods from the Atlantic Ocean but the variable levels of water made navigation difficult. The Val de Loire, an area between 'Sully-sur-Loire (Loiret)' to 'Chalonnes-sur-Loire (Maine et Loire)', is classified to the 'world patrimony of humanity' by the UNESCO. In fact, the river planning respects the surrounding environment, **an environment rich in species** with specified characteristics.

In 'Indre et Loire', one of the 'départments' of the region Centre, the River Loire and its castles are in the centre of the leisure and **tourist activities**. Along the river, organisations, firms propose trips by boat usually typical of the Loire valley, some discoveries of the **natural and cultural patrimony** on foot, some exhibitions or conferences to individuals or school pupils. The 'Loire à vélo' is an important plan which aims to ride bikes along the River Loire. Some localized activities as 'Jours de Loire' or 'la Remontée du Sel' let the River Loire live its history again. These activities **let people know the patrimony** and we can hope that the **fragile environment** will be respected and preserved. But these frequentations have **negative impacts** as trampling of the vegetation, disturbing birds.

**Key words:** the River Loire, an environment rich in, tourist activities, natural and cultural patrimony, let people know the patrimony, fragile environment, negative impacts

## Liste des figures et des tableaux présents dans le rapport

- **Tableaux 1 et 2** : les tarifs des promenades en bateau de l'association Millière Raboton, homme de Loire.....p.8
- **Tableau 3** : les tarifs des promenades en bateau de la Ligérienne de Navigation.....p.9
- **Tableau 4** : les tarifs des promenades en bateau de l'Amarante.....p.11
- **Tableau 5** : les tarifs pour la location de canoë ou de kayak pour le canoë kayak club d'Amboise.....p.13
- **Tableau 6** : les tarifs pour la location de canoës au Domaine de Thômeaux.....p.14
- **Figure 1** : carte du circuit de la Loire à vélo de Tours à Villandry.....p.15
- **Figure 2** : carte du circuit de la Loire à vélo de Villandry à Rigny-Ussé.....p.16
- **Figure 3** : carte du circuit de la Loire à vélo de Rigny-Ussé à Chinon.....p.17
- **Tableau 7** : les tarifs des diverses manifestations de la Maison de la Loire à Montlouis-sur-Loire.....p.23
- **Tableau 8** : la découverte des différents patrimoines selon les activités.....p.28
- **Tableau 9** : les activités proposées en bord de Loire en Indre et Loire.....p.29
- **Figure 4** : carte des activités proposées autour de la Loire en Indre et Loire.....p.30
- **Figure 5** : carte des principales structures proposant des activités autour de la Loire en Indre et Loire.....p.31

De nos jours, l'environnement est devenu un enjeu majeur pour notre société et une prise de conscience est aujourd'hui visible malgré le manque d'actions. L'environnement se dégrade, de nombreuses espèces animales et végétales disparaissent chaque jour en partie à cause de la destruction de leurs habitats. La population humaine, à l'inverse, ne cesse de croître, ses besoins augmentent et son influence sur notre planète est devenue trop importante. Des actions de restauration, de maintien de la biodiversité sont maintenant nécessaires si l'on souhaite préserver la santé de notre planète et la santé de l'homme. C'est dans cette optique de préservation que des parcs naturels régionaux sont établis et que des labels sont remis aux espaces restés naturels. D'ailleurs, en France, la Loire a bénéficié d'une reconnaissance ; elle est classée au Patrimoine Mondial de l'Humanité depuis l'an 2000 pour le développement harmonieux entre les hommes et le fleuve (Mission Val de Loire – Patrimoine Mondial, *Loire Nature, un espace de liberté pour la Loire et ses affluents*). L'espace ligérien est très attractif pour les touristes grâce à ses multiples châteaux notamment. Mais c'est aussi la beauté des paysages que l'on vient découvrir dans tout le bassin de la Loire, le plus long fleuve de France : les oiseaux, les castors, les grèves caractéristiques de ce fleuve. Il est possible de découvrir la Loire à pied, à vélo, en bateaux typiques, en canoë. C'est à l'occasion de ces rencontres avec le public que l'on peut essayer de faire comprendre que le fleuve a un équilibre fragile à préserver.

C'est dans cette optique de conservation du fleuve aménagé de façon harmonieuse qu'il est important de répertorier les activités liées à ce fleuve afin de connaître les usages de la Loire, de les comprendre, d'évaluer le message passé au travers de ces activités. Les personnes qui peuvent participer à ces actions, ces manifestations doivent être ciblées ainsi que les acteurs. Les usages récréatifs, ludiques, sportifs ont été répertoriés en Indre et Loire, département de la région Centre.

Dans une première partie, nous présenterons la Loire, puis dans une seconde, nous parlerons de la méthodologie. Ensuite, nous aborderons le sujet des activités proposées sur la Loire puis en bord de Loire, des manifestations ponctuelles, des structures proposant des animations. Enfin, dans une dernière partie, il sera question des dégradations qui peuvent être causées par ces activités.

## A- Présentation de la Loire

La Loire est le plus long fleuve de France avec ses mille vingt kilomètres de long (*Loire (fleuve)*, wikipedia). Elle traverse notre pays de l'Ardèche à la Loire-Atlantique où elle se jette dans l'océan Atlantique. Le bassin de la Loire recouvre plus d'un cinquième du territoire français. Au niveau d'Orléans (département du Loiret), le débit moyen du fleuve est de trois cent cinquante mètres cube par seconde alors qu'en été, il est parfois de seulement dix mètres cube par seconde.

Le débit irrégulier de ce fleuve a régulé la navigation pourtant très massive au XVIII<sup>e</sup> siècle : la Loire a été une importante voie de communication. Durant l'hiver, les crues rendaient la navigation difficile alors que pendant l'été, les embarcations devaient éviter les bancs de sable. C'est pour ces raisons que les bateaux utilisés sur la Loire pour transporter les marchandises avaient des fonds plats, un faible tirant d'eau, une voile carrée, une partie relevée à l'avant et un grand gouvernail (*Touraine sur Loire*). La gabare était utilisée pour le transport de marchandises sur des longues distances, contrairement à la toue qui était utilisée sur les plus courtes distances. Le futreau servait de bateau de pêche et de bateau de service. La sapine transportait les marchandises et le bois de sapin qui la constituait était vendu lorsque le bateau était arrivé à destination. Les cargaisons étaient composées de sel provenant de l'Atlantique, de poisson, d'épices. Le sel, véritable « or blanc » était d'ailleurs taxé par un impôt direct très lourd : la gabelle. Lorsque les bateaux remontaient les marchandises étaient vendues au gré des étapes. Dans le sens inverse, lorsque les embarcations descendaient le fleuve, elles transportaient des matériaux, du vin, de foin. C'est avec l'arrivée du train, au dix-neuvième siècle que la batellerie a disparu petit à petit. Le tourisme permet de faire revivre ces embarcations caractéristiques de la Loire. Le trafic fluvial de commerce n'est plus autorisé dans la partie tourangelles de la Loire et ce n'est que depuis 1991 que les pétroliers ne remontent plus la Loire de Nantes à Bouchemaine.

En 2000, la Vallée de la Loire située entre Sully-sur-Loire (Loiret) et Chalonnes-sur-Loire (Maine et Loire), qui est aussi appelée Val de Loire, a été inscrite par l'UNESCO « Patrimoine Mondial de l'Humanité » et l'intégralité du fleuve est un « Site d'Importance Communautaire » du réseau Natura 2000 (Mission Val de Loire – Patrimoine Mondial, *Le Val de Loire – Patrimoine Mondial de l'UNESCO*). En effet, la Loire est restée le seul fleuve « sauvage » de France aménagé en accord avec la nature et il est essentiel de sauvegarder sa faune, sa flore, sa biodiversité et ses écosystèmes remarquables. Les dépôts de sédiments forment des bancs de sable qui bougent au gré des crues, ce qui donne à la Loire le surnom de

« fleuve de sable » (Loire Nature, *Si riches et pourtant si fragiles : préservons les – Bancs de sable, îlots et grèves*).

Au niveau du département d'Indre et Loire l'Indre et la Vienne rejoignent respectivement la Loire près d'Avoine et à Candes-saint-Martin. L'Indre a auparavant reçu les eaux de Cher en aval de Bréhémont.

La Loire est un milieu de vie caractéristique. Ces espaces typiques sont le refuge de nombreuses espèces (Loire Nature, *espèces emblématiques*). Les grèves ne peuvent être colonisées par la végétation de grande taille à cause des courants changeants, mais ce sont des lieux de nidification pour les sternes et les oedicnèmes criards qui sont des oiseaux migrateurs. Certaines espèces végétales ne vivent que dans ces milieux particuliers. La végétation des bords de Loire peut aussi accueillir la Gomphe serpent, une petite libellule très sensible à la pollution protégée au niveau national. Cet enrichissement des eaux en éléments minéraux est bénéfique aux peupliers noirs qui pourtant disparaissent petit à petit. En effet, l'enfoncement du lit de la Loire déconnecte le système racinaire de ces arbres de la nappe, d'autres espèces de peupliers sont cultivées. Ces arbres sont pourtant très appréciés des castors, animaux emblématiques du bassin de la Loire encore menacés malgré les mesures de protection. La Fritulaire Pintade est elle aussi une espèce caractéristique des bords de Loire. Cette plante colonise les prairies inondables qui aujourd'hui sont moins nombreuses. Il est aussi possible de rencontrer sur une branche ou un buisson des rainettes vertes une espèce menacée en France. La Loire présente donc des écosystèmes abritant des espèces menacées à cause des prélèvements de sable, de la déconnection des bras morts, de la pollution.

## **B- Méthodologie**

Le but de ce rapport est de recenser les usages récréatifs, ludiques et sportifs présents autour de la Loire au niveau du département d'Indre et Loire, en particulier sur les communes de Montlouis-sur-Loire, de Bréhémont et de Candes-Saint-Martin. Ainsi, il a fallu rechercher quels étaient ces usages, pour qui les actions sont organisées et qui est à l'origine de ces activités. Pour trouver ces renseignements, il a fallu se renseigner auprès des offices de tourisme notamment celui de Tours, des mairies des communes retenues, des associations en lien avec l'environnement. Les manifestations et les activités ont été retenues lorsqu'elles sont tournées vers la Loire, qu'elles proposent une découverte du milieu, du patrimoine naturel et culturel, une explication du fonctionnement de la Loire et de son histoire.

Les usages peuvent être d'ordre sportif avec le canoë, le kayak, le vélo ou la randonnée, ludiques avec les bateliers présents sur de nombreuses communes ou les différentes expositions ou conférences. Ils peuvent aussi être récréatifs lors du festival Jours de Loire par exemple. Toutes ces activités permettent de faire découvrir ou redécouvrir la Loire et ses trésors aux touristes, aux habitants du Val de Loire, aux enfants. Nous avons donc souhaité présenter ici les manifestations, les actions, les animations proposées autour de la Loire et ayant un caractère éducatif pour tous.

Une fois les renseignements recueillis, il a fallu les trier par activités et les analyser. Les prix et les lieux des activités ont été recherchés. Les personnes concernées par ces animations et ces sorties doivent aussi être ciblées tout comme les organisateurs qui peuvent être des associations, des collectivités, des entreprises. Nous avons aussi estimé les points forts et les points faibles des diverses activités, caractérisé les éléments du patrimoine qui sont découverts lors des différentes manifestations, excursions. Les impacts positifs ou négatifs sur l'environnement des différentes activités sont aussi évalués lors de cette analyse.

Il est évident que cette liste des activités possibles en bord de Loire et sur la Loire est non exhaustive. Nous avons choisi, en ce qui concerne les collectivités locales, de nous intéresser aux communes de Montlouis-sur-Loire, de Bréhémont et de Candes-saint-Martin. Montlouis-sur-Loire est une commune de taille moyenne en bord de Loire, Bréhémont est située en zone rurale alors que Candes-saint-Martin est très touristique malgré son petit nombre d'habitants. Nous avons donc un panel de communes ayant différents profils tout en étant en bord de Loire et dans le département de l'Indre et Loire. Une carte permettra la localisation des diverses associations et entreprises travaillant en lien avec la Loire la localisation des activités sur le territoire d'Indre et Loire.

Les informations ont parfois été difficiles à obtenir. Les meilleurs outils pour trouver les éléments ont été les différents dépliants trouvés au sein de différentes structures et sur internet. Les appels dans les mairies n'ont pas apporté beaucoup d'informations du fait que ce ne sont pas les mairies qui organisent directement ces manifestations, ces expositions mais les associations principalement.

## **C- Les animations en rapport avec la Loire en Indre et Loire**

### ***I- Les animations sur la Loire***

#### ***1- Les bateliers***

##### **a- Chaumont-sur-Loire**

Chaumont-sur-Loire se situe en amont du département d'Indre et Loire, en Loire et Cher. Ces deux départements font parti de la région Centre.

Une association, « Millière Raboton, homme de Loire », propose des sorties en bateaux traditionnels à partir de Chaumont-sur-Loire pour les locaux ou les touristes (Millière Raboton, homme de Loire, *découverte de la Loire en bateaux traditionnels*). Sur réservation, les scolaires peuvent aussi profiter de ces sorties. Ces promenades s'effectuent toute l'année, à horaires réguliers ou sur réservation selon les temps de parcours. Elles durent de deux heures à une journée avec une nuit en bivouac, les prix varient en fonction du temps de parcours (cf. tableaux 1 et 2). Vous pouvez aussi, sur demande, profiter de diverses animations telles que l'observation et l'affût d'animaux, la participation à la pêche traditionnelle.

Ces animations sont un plus par rapport à la simple balade en bateau sur la Loire et le fait de parcourir la Loire sur des bateaux traditionnels renforce l'intérêt et la découverte du patrimoine ligérien. Le grand choix de temps de parcours permet à tous de trouver la balade qui leur convient le mieux. Le fait que les promenades se fassent toute l'année peut apporté un public plus large et plus nombreux par rapport aux associations qui n'exercent leur activité que durant l'été.

**Tableaux 1 et 2 :** les tarifs des promenades en bateau de l'association Millière Raboton, homme de Loire

temps de promenade	2 heures	3 heures	4 heures	24 heures
prix par bateau	150 euros	175 euros	200 euros	de 50 à 100 euros par participants

	juillet août	hors saison
adultes	15 euros	12 euros
enfants (jusqu'à 12 ans)	10 euros	8 euros

(d'après Millière Raboton, homme de Loire, *découverte de la Loire en bateaux traditionnels*)

*Millière raboton, homme de Loire*

*15 rue Parmentier*

*41000 BLOIS*

*06 88 76 57 14*

[m.raboton@wanadoo.fr](mailto:m.raboton@wanadoo.fr)

[www.milliere-raboton.net](http://www.milliere-raboton.net)

## b- Rochecorbon

La Ligérienne de Navigation, une entreprise basée à Rochecorbon propose entre autre des croisières sur la Loire (croisière sur la Loire, *Tourisme fluvial, le Saint Martin de Tours*). Le Saint-Martin-de-Tours est un bateau promenade de soixante six places et de plus de douze mètres de long. Il propose une visite commentée de cinquante minutes au pied des falaises calcaires de Rochecorbon. Les croisières sont possibles de mars à novembre avec cinq départs proposés dans la journée : 10 heures, 11 heures, 15 heures, 16 heures et 17 heures et les tarifs sont présentés ci-dessous (cf. tableau 3).

La régularité des horaires de départ rend les balades faciles à réaliser pour les personnes souhaitant y participer. Le fait de ne pas avoir de réservation à faire permet de ne pas avoir à prévoir longtemps à l'avance la promenade ce qui est un atout pour la Ligérienne de Navigation. De plus, les visites sont possibles sur une bonne partie de l'année. Cependant, le temps visite est court et le bateau promenade n'est pas un bateau typique de la Loire, ce qui enlève du charme à la visite.

**Tableau 3** : les tarifs des promenades en bateau de la Ligérienne de Navigation

	tarifs
adultes	9 euros
enfants (jusqu'à 12 ans)	6 euros

Tarifs de groupes et de groupes scolaires possibles

(d'après croisière sur la Loire, *Tourisme fluvial, le Saint Martin de Tours*)

*Croisières sur la Loire*  
EURL « Ligérienne de Navigation »  
56 quai de la Loire  
37210 ROCHECORBON  
02 47 52 63 92  
[naviloire@naviloire.com](mailto:naviloire@naviloire.com)  
[www.naviloire.com](http://www.naviloire.com)

## c- Saint-Cyr-sur-Loire/Tours

Chaque été, un bateau bus relie Saint-Cyr à Tours (la Nouvelle République, 19/07/06). L'association Boutavent, en partenariat avec les villes de Tours et de Saint-Cyr-sur-Loire a ainsi mis en place ce moyen de locomotion original. Les futreaux et les toues traversent même la Loire à la voile lorsque le vent le permet. Les vendredi, samedi et dimanches après-midi, des départs toutes les heures sont prévus, de 14 à 19 heures à partir du quai des Maisons-

Blanches au niveau de la place des Terreaux. Le tarif pour la traversée est de deux euros par personne.

Cette initiative originale permet à la Loire de retrouver une fonction autrefois très utilisée : le fleuve comme voie de communication. Le fait que le bateau bus navigue à voile lorsque le temps le permet renforce le plaisir sur le parcours.

L'association Boutavent est aussi à l'origine de la restauration de bateaux (la Nouvelle République, 18/07/06). Par exemple celle d'un moulin bateau en Juin 2006, copie conforme d'un bateau d'autrefois endommagé lors d'une crue en 2001.

#### d- Bréhémont

Une association, la Matelote, organise des manifestations ponctuellement (la Matelote de Bréhémont, *la Matelote de Bréhémont*). Par exemple, elle descend régulièrement ses bateaux typiques de la Loire à Candes-saint-Martin puis les remonte quelques jours plus tard. Pour cela, l'association cherche des bénévoles pour faire naviguer ces embarcations lors de ces sorties. De plus, le spectacle vu des rives de la Loire est superbe.

La Matelote n'est pas une association proposant des balades en bateaux sur la Loire, mais elle conserve, à sa manière, le patrimoine fluvial de la Loire. Elle permet à ceux qui le souhaitent de renouer avec le passé en faisant naviguer les anciens bateaux ligériens.

*La Matelote*  
*Rue des Boudres*  
*37130 BREHEMONT*  
*02 47 96 84 71*  
*<http://matelote.free.fr>*

#### e- Candes-Saint-Martin

L'Amarante, une entreprise familiale récente a été créée en 2004 (l'Amarante, *l'Amarante, un rêve de Loire*). L'Amarante est aussi leur « bateau découverte » qui réside au bord de la cale du bac de Candes-Saint-Martin. Il propose de nombreuses prestations et balades à thème sur réservation sur la Loire (cf. tableau 4).

Les promenades proposées sont très variées tant au niveau du temps de navigation que

des thèmes et donc des prix. Il faut cependant prévoir à l'avance la visite pour pouvoir réserver et le bateau n'est pas une embarcation caractéristique de la Loire.

**Tableau 4 :** les tarifs des promenades en bateau de l'Amarante

	45 minutes	1h30	3 heures avec petit déjeuner	3 heures avec buffet	de 19h30 à 10 le lendemain
adultes	8 euros	12 euros	26 euros (balade) 10 euros (petit déjeuner)	16 euros (balade) 25 euros (buffet)	290 euros pour deux adultes tout compris
enfants (jusqu'à 12 ans)	5 euros	7 euros	19 euros (balade) 8 euros (petit déjeuner)	19 euros (balade) 8 euros (petit déjeuner)	

	balade et plaisir de la pêche	balade et dégustations	balade et découverte des oiseaux	balade et cailloux	balade et découverte des caves à champignons
adultes	30 euros + 7 euros pour le permis pêche	25 euros	17 euros	25 euros	35 euros
enfants (jusqu'à 12 ans)			12 euros	20 euros	25 euros

(d'après l'Amarante, *l'Amarante, un rêve de Loire*)

*L'Amarante*  
*Ibis rue des Perrières*  
 37500 CANDES-SAINT-MARTIN  
 02 47 95 80 85  
[info@bateauamarante.com](mailto:info@bateauamarante.com)  
[www.bateauamarante.com](http://www.bateauamarante.com)

#### f- Seuilly

Le Centre Permanent d'Initiatives pour l'Environnement-Touraine Val de Loire (CPIE) propose aussi des balades en bateau à partir de Candes-saint-Martin à des dates précises (Centre Permanent d'Initiatives pour l'Environnement, *Maison de la rivière*). Les dates de ces promenades sont inscrites dans le programme « balades insolites en val de Loire » du CPIE Touraine Val de Loire de l'année en cours. Elles permettent de découvrir la faune, la flore ou le patrimoine architectural selon l'itinéraire prévu. Le fait de proposer des promenades toute l'année est un atout par rapport à celles qui ne se font que l'été.

*CPIE Touraine Val-de-Loire*  
*Abbaye de Seuilly*  
 37500 SEUILLY  
 02 47 95 93 15  
[www.cpie-val-de-loire.org](http://www.cpie-val-de-loire.org)  
[info@cpie-val-de-loire.org](mailto:info@cpie-val-de-loire.org)

## g- Savonnières

En aval de Tours et près de l'embouchure avec la Loire, l'association Les Bateliers du Cher propose de petite balade d'une demi heure sur le Cher (les Bateliers du Cher, *A Savonnières avec les Bateliers du Cher*). Ces promenades sont possibles durant les mois de juillet et d'août le samedi et le dimanche (les Bateliers du Cher, *les Bateliers du Cher*). Cette association de loi 1901 propose aussi d'autres manifestations. En effet, elle est en train de construire un bateau du moyen âge afin de ne pas oublier les gestes et les outils, la culture ligérienne. Elle participe aussi à différents événements comme la fête de la Loire d'Orléans, présente des expositions et des conférences et participe à des projets environnementaux.

Le temps de parcours est restreint et même durant les vacances d'été, les promenades ne sont possibles que les week-ends de juillet et d'août.

*Les Bateliers du Cher*  
Mairie  
37510 SAVONNIERES  
02 47 43 53 63  
[www.bateliers-du-cher.net](http://www.bateliers-du-cher.net)  
[bdc.net@netcourrier.com](mailto:bdc.net@netcourrier.com)

Ces promenades en bateau sont l'occasion de découvrir les bords de Loire à partir du fleuve, un point de vue très intéressant et original. En effet, l'observation des oiseaux, des castors est facilitée et on comprend mieux le fonctionnement du fleuve par l'observation des bancs de sable. Le calme des bateaux, lorsqu'ils naviguent avec leurs voiles, est aussi un atout pour l'observation. Les explications fournies lors des promenades commentées augmentent les découvertes et la compréhension de ce milieu riche. De plus, naviguer sur des bateaux typiques de la Loire augmente le plaisir des touristes et apprend à connaître le patrimoine fluvial. Tout le monde peut participer à ces sorties : les touristes de passage, les personnes vivant en Indre et Loire, les scolaires.

La variété de parcours et de durée de navigation permet d'adapter facilement la promenade aux souhaits de chacun. Pour les associations ou les entreprises, c'est toujours un avantage de pouvoir proposer des explications sur la Loire. Les bateliers sont présents tout au long de la Loire sur le département.

La batellerie ne nécessite pas d'infrastructures particulières hormis un ponton d'embarquement si aucun quai n'est présent sur le site. L'hiver, il peut être difficile d'assurer

les promenades à cause du fort niveau d'eau, d'ailleurs le plus souvent les visites ne sont possibles qu'une partie de l'année.

## 2- Le canoë ou le kayak

Pour pouvoir faire du canoë ou du kayak, une condition indispensable est de savoir nager. Les enfants doivent être accompagnés.

### a- Amboise

Le canoë kayak club d'Amboise est une association. Il accueille des personnes souhaitant louer un canoë ou un kayak pour quelques heures, mais aussi des personnes licenciées dans le club pour l'année. Pour adhérer au club, il est nécessaire d'aller sur place pour se renseigner ou de téléphoner.

En ce qui concerne la location, la Base Loire-Aventure à Amboise propose des parcours sur la Loire en canoë ou en kayak à partir de différents points (Loire Aventure canoë kayak club Amboise, *la vallée de la Loire en canoë kayak*). Une navette en véhicule permet de remonter les personnes et les embarcations aux différents départs possibles selon la distance souhaitée. Les tarifs de location varient en fonction du nombre de bateaux loués et du parcours souhaité (cf. tableau 5).

**Tableau 5 :** les tarifs pour la location de canoë ou de kayak pour le canoë kayak club d'Amboise

	1 à 8 personnes	9 à 29 personnes	plus de 29 personnes
Mosnes-Amboise (10 km)	15 euros	14 euros	13 euros
Rilly-Amboise (15 km)	18 euros	17 euros	16 euros
Chaumont-Amboise (20 km)	21 euros	20 euros	19 euros

(d'après Loire Aventure canoë kayak club Amboise, *la vallée de la Loire en canoë kayak*)

*Canoë kayak club Amboise Loire-Aventure*

*Base de l'île d'Or*

37530 AMBOISE

02 47 23 26 52

[www.loire-aventure.com](http://www.loire-aventure.com)

## b- Mosnes

Au parc d'attraction région Centre Fantasy Forest situé à Mosnes, il est possible de louer des canoës sur réservation pour naviguer sur la Loire (Domaine des Thômeaux, *canoë kayak*). La descente part de Chaumont-sur-Loire et l'acheminement à ce départ est compris dans le prix de la location. Le parcours dure environ une heure. Un canoë peut contenir deux adultes et un enfant de moins de 12 ans. La descente sur la Loire dure sept kilomètres pour un prix de 14 euros (cf. tableau 6). Le parc est ouvert de début avril à début novembre.

**Tableau 6** : les tarifs pour la location de canoës au Domaine de Thômeaux

	prix
adulte	14 euros

(d'après Domaine des Thômeaux, *canoë kayak*)

Domaine de Thômeaux  
Fantasy Forest  
37530 MOSNES  
[reservation@fantasyforest.fr](mailto:reservation@fantasyforest.fr)  
[www.fantasyforest.fr](http://www.fantasyforest.fr)

Faire du canoë ou du kayak sur la Loire, pour le loisir ou la compétition, permet de découvrir à son rythme les bords de Loire sur des parcours souvent définis par les loueurs pour les touristes. On découvre ainsi la nature et parfois la faune locale lorsqu'on observe attentivement et en silence les rives, les grèves. Il faut donc être très attentif aux bruits, aux mouvements sur les berges si l'on souhaite apercevoir des oiseaux, des castors et l'absence de guide rend les observations plus difficiles.

Les aménagements restent très localisés et se limitent à un bâtiment et une zone d'embarcation et de débarquement. Ces zones ne sont d'ailleurs pas toujours aménagées et restent souvent naturelles.

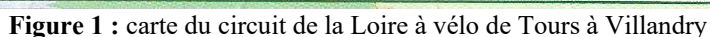
## II- Les animations en bord de Loire

### I- La Loire à vélo

Le but du projet « la Loire à vélo » est de pouvoir proposer des circuits réservés aux vélos le long de la Loire afin que les cyclotouristes puissent découvrir le fleuve et ses rives (*la Loire à Vélo - carnet de route*, 2005). Les premiers parcours ont été ouverts en 2004 en Indre

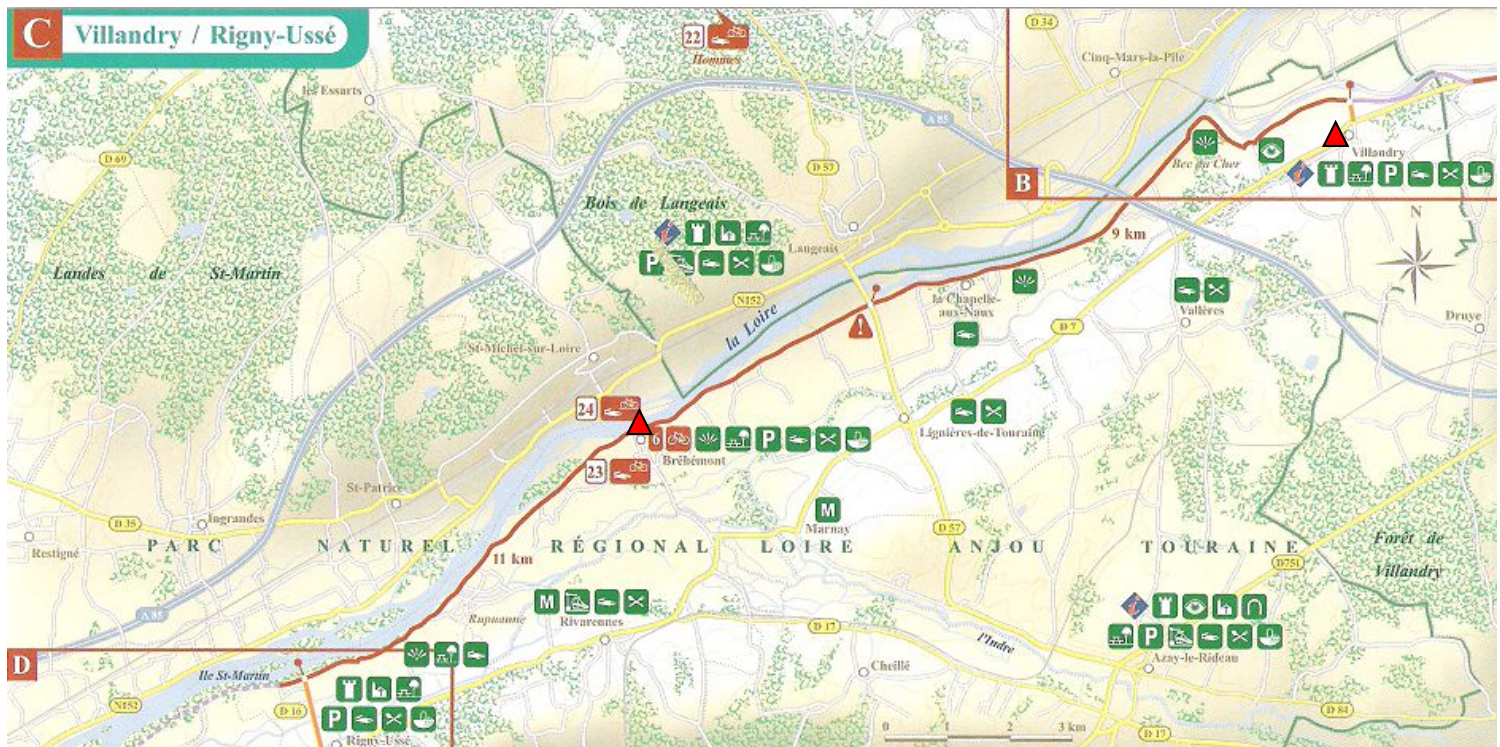
Les régions, les départements et les grandes agglomérations traversés par ce projet y ont participé. L'itinéraire est réalisé par tronçons, est sécurisé et deux cent cinquante deux kilomètres sont déjà signalisés. La Loire à vélo permet à ceux qui le souhaitent de découvrir la vallée de la Loire à son rythme. Les itinéraires présentés ici peuvent être réalisés sur plusieurs jours puisque chacun est composé de plusieurs étapes de quelques kilomètres chacune. Ces sentiers sont ouverts à tous, à la condition de les parcourir à vélo et de respecter l'environnement.

Le long de cette promenade à vélo en bord du Cher on peut découvrir, entre autre, le moulin de Ballan construit en 1520, les grottes de Savonnière, des gabarres et des toues stationnées à Savonnière. La distance entre Tours et Villandry est de vingt-et-un kilomètres.



- Savonnière/Villandry/Bréhémont (Conseil Général d'Indre et Loire, *la Loire à vélo en Touraine 2*) (cf. carte 2)

Au cours de ces dix-neuf kilomètres en bord de Loire, vous pourrez vous arrêter, entre autre, au musée Maurice Dufresne à Marnay, au site troglodytique des Goupillières à Azay-le-Rideau ou au port de Bréhémont.



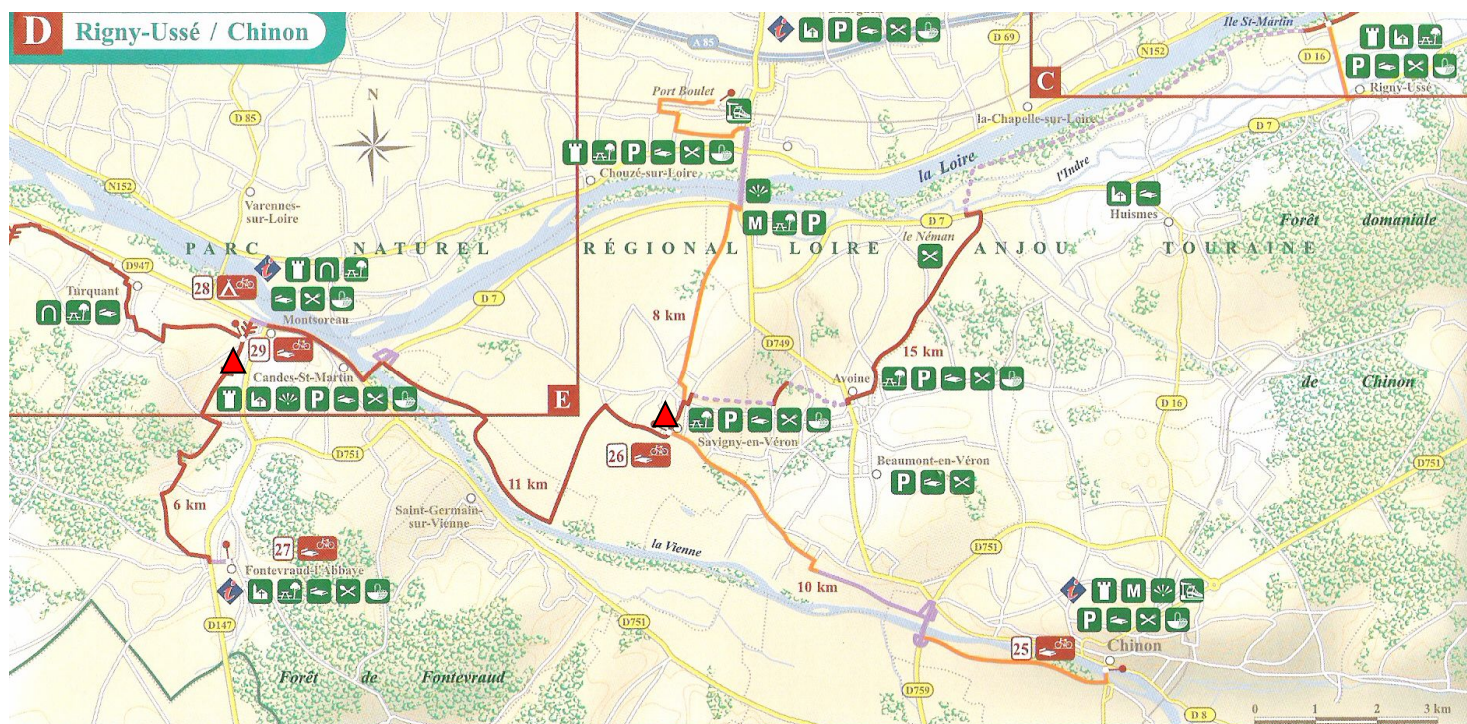
**Figure 2** : carte du circuit de la Loire à vélo de Villandry à Rigny-Ussé

- Bréhémont/Savigny-en-Véron(Conseil Général d'Indre et Loire, *la Loire à vélo en Touraine 3*) (cf. carte 3)

Ce circuit, toujours en bord de Loire, vous emmènera à la rencontre de la poire tapée, du château d'Ussé et de l'écomusée du Véron si vous souhaitez faire une pause au cours de votre itinéraire ligérien. Cette étape dure trente trois kilomètres.

- Savigny-en-Véron /Candes-Saint-Martin (Conseil Général d'Indre et Loire, *la Loire à vélo en Touraine 3*) (cf. carte 3)

Onze kilomètres vous font découvrir la Vienne puis son estuaire avec la Loire.



**Figure 3 : carte du circuit de la Loire à vélo de Rigny-Ussé à Chinon**

Tout au long de ces trajets, des loueurs de vélos sont à votre disposition : à Tours, Joué-les Tours, Azay-le-Rideau, Bréhémont et Mosnes notamment. Certains se sont engagés en signant la charte « accueil vélo » à offrir un service de qualité :

*Détours de Loire – Store Treck*  
 31 boulevard Heurteloup  
 37000 TOURS  
 02 47 61 22 35  
[www.locationdevelos.com](http://www.locationdevelos.com)

*Cycles Danguillaume Falip*  
 41 rue des Martyrs  
 37300 JOUE-LES-TOURS  
 02 47 67 00 24  
[www.danguillaume-motos-cycles.com](http://www.danguillaume-motos-cycles.com)

*Cycles Leprovost*  
 13 rue Carnot  
 37190 AZAY-LE-RIDEAU  
 02 47 45 40 94  
[www.cyclesleprovost.com](http://www.cyclesleprovost.com)

*Loire Vélo Nature*  
 7 rue des Déportés  
 37130 BREHEMONT  
 02 47 96 42 39  
[www.loirevelonature.com](http://www.loirevelonature.com)

*Parc Fantasy Forest*  
 Route d'Amboise  
 37530 MOSNES  
 02 47 30 50 90  
[www.fantasyforest.fr](http://www.fantasyforest.fr)

Les circuits proposés en bord de Loire pour les vélos sont l'occasion de découvrir le patrimoine naturel ligérien. De plus, le grand nombre de parcours permet de varier les paysages pour les personnes pratiquant souvent ces circuits. Pour ceux qui souhaitent réaliser un long périple, ils peuvent suivre la Loire sur de nombreux kilomètres. Les promenades à vélo permettent d'observer les paysages en famille, entre amis.

La construction, l'aménagement de ces chemins pour les cyclistes a eu un coût élevé. Des nombreux travaux ont été nécessaires à cette réalisation. Ces derniers ont pu nuire au paysage, aux berges à cause du passage d'engins divers. Les bords de Loire peuvent voir perdu un peu de leur naturel suite à la création de ces sentiers, aux aménagements.

## *2- Découvrir les bords de Loire à pied*

L'île de la folie, un espace protégé situé en bord de Loire à Chaumont-sur-Loire est une propriété du Conservatoire du Patrimoine Naturel de la Région Centre (office de tourisme de Chaumont-sur-Loire, *l'île de la folie*). Ce site naturel est typique des bords de Loire de par sa faune et sa flore abondantes. Des sentiers-découverte libres sont ouverts à tous et des balades nature guidées sont organisées. Ces visites libres avec des panneaux explicatifs ou guidées renseignent les promeneurs sur leur patrimoine naturel et culturel. C'est en expliquant aux visiteurs le fonctionnement des milieux, des paysages que l'on peut espérer préserver ces espaces sensibles.

A quelques kilomètres de Tours, on peut aussi découvrir un paysage ligérien caractéristique sur la commune de la Ville-aux-Dames (Conseil Général d'Indre et Loire, *Environnement et Nature, les sites naturels*). L'île de Rochecorbon, maintenant nommée l'île de la Métairie, est en fait une presqu'île sur laquelle un chemin permet d'accéder à deux zones de pêche le long de la Loire. Lorsque les personnes se baladent sur les promenades aménagées en bord de Loire, elles profitent du grand air et du fleuve, c'est un moment de détente. Il est important que ceux qui le souhaitent puissent ainsi profiter des bords de Loire en toute tranquillité.

Le GR 3, un sentier de grande randonnée, suit la Loire de sa source à son embouchure au niveau de l'océan Atlantique. En Touraine, ce célèbre chemin quitte la Loire à Tours pour la rejoindre à Candes-saint-Martin en limite de département (*Touraine sur Loire*). Il fait ainsi un détour par les buissons de Chinon et les rives de la Vienne. Au niveau du département d'Indre et Loire, le GR 3 suit donc précisément la Loire de Mosnes à Tours. Ce sentier est

ouvert à tous les promeneurs. Les sentiers de Grande Randonnée parcourent la France entière en passant par ses plus beaux sites et paysages. C'est donc le signe de la qualité de l'environnement et du patrimoine ligérien.

Le parc naturel régional Loire Anjou Touraine a mis en place dix sentiers d'interprétation en lien avec l'environnement (Parc Naturel Régional Loire Anjou Touraine, *les services du Parc Naturel Régional*). Ainsi, certains d'entre eux proposent de découvrir les rivières comme par exemple celui de Saint-Rémy la Varenne : la Loire et l'inondabilité. Ces parcours ont pour but de sensibiliser les promeneurs à l'environnement ligérien. Les scolaires peuvent profiter de ces sentiers. Comme nous l'avons dit précédemment, il est indispensable d'éduquer les populations locales et les touristes aux bienfaits de la Loire.

En 2007, l'ouverture de trois sentiers est prévue sur l'île de Bondésir (commune de Montlouis-sur-Loire) (CPNRC et L. GRAVRAND, *Loire Nature, un espace de liberté pour la Loire et ses affluents*). Le circuit le plus court de un kilomètre et demi sera un sentier d'interprétation. De plus, un de ces circuits sera accessible aux personnes à mobilité réduite ou non-voyantes, en partant de la maison des vins de Montlouis-Sur-Loire (CHOLET D, 2006). Cette promenade permettra aux non-voyants d'écouter les oiseaux, de toucher cet espace naturel. Ces initiatives ont été possibles grâce au programme Loire Nature dont nous reparlerons par la suite. Permettre à des personnes atteintes de cécité de découvrir la Loire, ses bruits est un projet nouveau mais qui semble normal. Tout le monde doit pouvoir, si il le désire, se promener et pas seulement en bord de Loire. Cette initiative est donc une très bonne idée pour la liberté de tous et pour la Loire qui trouvera là de nouveaux adeptes.

Sur la commune de Vernou-sur-Brenne, un sentier de randonnée de six kilomètres et demi est balisé, entre les vignes et le patrimoine local (Conseil Général d'Indre et Loire, *Balades en Touraine, circuit pédestre n°9*).

Les zones de promenades doivent être bien délimitées pour éviter le piétinement en dehors de ces sentiers. En effet, la surfréquentation peut causer la destruction de végétaux protégés ou le dérangement de la faune. La cueillette doit être réglementée et expliquée aux utilisateurs afin qu'ils ne cueillent pas d'espèces protégées. Les aménagements ne sont pas toujours réalisés en harmonie avec la nature et il est donc important de surveiller ce qui est envisagé lors de l'aménagement de sentiers en bord de Loire.

### 3- La pêche

Des parcours de pêche sont délimités en bord de Loire, afin de pêcher barbeaux fluviatiles, chevesnes, goujons, hotus, spirilins, vandoises, brèmes, carpes, ablettes, anguilles, sandres, perches (la Nouvelle République, 17/07/06)... Près de Tours, plusieurs parcours sont possibles : Le Gardon tourangeau de sept kilomètres, La Gaule tourangelles d'environ sept kilomètres elle aussi sont gérés par l'association agréée de pêche et de protection du milieu aquatique de Tours. Cette association propose aussi un parcours de pêche à la carpe de nuit de près de huit kilomètres.

Les pêcheurs aident à entretenir les bords de Loire et connaissent très bien le fonctionnement du fleuve, ses habitants et pas seulement les poissons. Ce sont de bons intermédiaires qui transmettent l'amour de la Loire via leur passion : la pêche. Des parcours doivent donc leur être proposés afin qu'ils continuent de pêcher et de faire aimer la Loire. Mais leur grand nombre sur des espaces non aménagés peut aussi détériorer les berges et déranger les oiseaux nicheurs. Les pêcheurs doivent donc faire attention à ne pas dégrader les milieux sur lesquels ils se rendent.

*Fédération de Pêche d'Indre et Loire*

*BP 835 37008*

*Tours cedex*

*02 47 05 33 77*

[www.unpf.fr/37/index.html](http://www.unpf.fr/37/index.html)

[federation.de.peche.37@wanadoo.fr](mailto:federation.de.peche.37@wanadoo.fr)

### **III- Les manifestations ponctuelles autour de la Loire**

#### *I- « Jour de Loire »*

Chaque année en mai la Loire est fêtée dans les départements du Loiret, de la Touraine et de l'Anjou depuis l'an 2000. Le festival « Jour de Loire » est l'occasion de spectacles pyrotechniques, d'animations sur le thème de la Loire et de sensibiliser le public à cet espace naturel. C'est ainsi qu'en 2006, en Indre et Loire, les villes de la Ville-aux-Dames, Tours, Saint-Avertin, Saint-Cyr-sur-Loire, la Chapelle-aux-Maux, Chouzé-sur-Loire et Chinon ont participé à cette fête (Jour de Loire, *Batellerie, guinguette, sports natures...des rendez-vous festifs et familiaux du 25 au 28 mai 2006*). Elles ont présenté du théâtre, des concerts, des feux

d'artifice et des animations, des promenades en bateaux typiques de la Loire. Le but de ce festival est de faire connaître la Loire à tous au travers d'animations ludiques afin de faire prendre conscience au public de la beauté de ce fleuve et des risques qu'il encourt (La Nouvelle République, 18/09/06).

C'est par ce genre de manifestations que la Loire se fait connaître et apprécier : la Loire comme patrimoine naturel et aussi comme patrimoine culturel. En effet, La Loire, c'est aussi ses bateaux typiques, ses pêcheries, son histoire en tant qu'ancienne grande voie de communication. La presse parle de ces événements, ce qui renforce leur impact sur les populations. Les participants sont principalement des associations de sauvegarde de l'environnement, de batellerie. Les passionnés et les bénévoles restent les principaux acteurs de cette fête honorant la Loire.

## 2- « La remontée du sel »

Créée en 1997 et organisée depuis presque tous les ans, la remontée du sel est l'occasion de partager l'histoire de la Loire en partant du Croisic pour aller à Chaumont-sur-Loire (Val de Loire, *Saint-Cyr-sur-Loire, vendredi 27 mai*). Ainsi, une flottille d'environ dix bateaux remonte la Loire chargée de sel de Guérande. Chaque année, les nombreuses escales de ce convoi sont l'occasion de rencontres avec le public scolaire et les habitants des communes ou les touristes. Du sel est distribué le long du parcours (France 2, 09/05). Les enfants peuvent découvrir au cours des escales les manœuvres des bateaux, le déchargement du sel et l'histoire de la Loire à travers une exposition. L'après-midi, ce sont les plus grand qui peuvent, à leur tour, rencontrer la flotte de « la remontée du sel » et s'instruire sur leur patrimoine.

Cette manifestation est organisée par la Mission Val de Loire, un syndicat mixte interrégional créé en 2002 à l'initiative des Conseils Régionaux du Centre et des Pays de la Loire qui est chargé de coordonner et de participer à la mise en œuvre de toutes les actions utiles à la valorisation du Val de Loire.

La « remontée du sel » est une grande fête à laquelle de nombreuses personnes participent. C'est l'occasion de transmettre l'histoire du fleuve à ceux qui ne la connaissent pas, de rencontres, de discussions et de partage. Là encore, ce sont majoritairement les associations qui participent aux actions de cette fête.

*Mission Val de Loire*  
81 rue Colbert  
BP 4322  
37043 TOURS Cedex 1  
02 47 66 94 49  
[smi@mission-valdeloire.fr](mailto:smi@mission-valdeloire.fr)

### *3- Les journées du patrimoine*

Les journées du patrimoine permettent aux personnes qui le souhaitent de visiter gratuitement des lieux, des musées, le patrimoine local parfois inaccessible en dehors de ce week-end organisé tous les ans. Un programme est mis à disposition afin de connaître les visites possibles avant ce week-end de rencontres. Ces journées sont l'initiative du Ministère de la Culture et sont organisées chaque année depuis 1984.

Ces journées peuvent être l'occasion de mieux connaître la Loire, comme par l'exemple avec la visite du moulin de Touvoie possible notamment en 2003 sur la commune de Rochecorbon.

## ***IV- Présentation de quelques communes d'Indre et Loire***

### *I- Montlouis-sur-Loire*

Montlouis-sur-Loire est une ville de neuf mille six cent cinquante sept habitants à une dizaine de kilomètres de Tours (INSEE, 1999). La municipalité n'organise pas directement d'événement autour de la Loire mais la commune subventionne la Maison de la Loire. Cette association organise différentes animations : des sorties, des conférences, des expositions.

En région Centre, trois Maisons de la Loire existent dont une se trouve à Montlouis-sur-Loire (*Maison de la Loire – Montlouis*). Ce sont des associations subventionnées, entre autre, par les collectivités. La Maison de la Loire de Montlouis-sur-Loire a pour but de sensibiliser les personnes aux enjeux liés à l'environnement ligérien, à sa fragilité et de permettre à ceux qui le souhaitent de s'informer sur ce fleuve. Pour cela, la Maison de la Loire accueille des expositions temporaires sur le thème de la Loire et une exposition permanente sur la Loire des marchands et des marinières (*Maison de la Loire – Montlouis, la Loire, dernier grand fleuve « vivant » d'Europe*). Une bibliothèque est aussi mise à la disposition des adhérents. Cette association organise des conférences sur tous les aspects de la

Loire : les inondations, la faune, la flore... Des sorties de groupe pour découvrir le paysage ligérien, la botanique, les oiseaux, les castors, les matériaux composant le lit du fleuve... sont aussi proposées. Pour connaître les dates et les animations de la maison de la Loire de Montlouis-sur-Loire, un programme est disponible. Les scolaires peuvent aussi profiter des compétences des animateurs grâce à des sorties qui peuvent leur être destinées.

Les Maisons de la Loire sont à l'origine de nombreuses excursions, expositions et conférences qui permettent une transmission des connaissances sur la Loire. De plus, les sujets abordés sont variés, larges et chacun peut y trouver un thème qui lui plait. Il n'est pas nécessaire d'être adhérent pour participer à ces animations ce qui permet à tous de suivre, lorsqu'il le souhaite, une ou plusieurs conférences. Le prix de l'adhésion, des conférences et des expositions est très raisonnable, ce qui permet à tous de participer aux divers événements (cf. tableau 7).

**Tableau 7** : les tarifs des diverses manifestations de la Maison de la Loire à Montlouis-sur-Loire

	conférences	expositions	adhésion maison de la Loire
adhérents	3 euros	gratuit	
adultes	4 euros	3 euros	15 euros
étudiants	2 euros	2,5 euros	10 euros
chômeurs	2 euros	2,5 euros	10 euros
enfants	gratuit	2,5 euros	
enfants de moins de 12 ans	gratuit	gratuit	
familles			20 euros
associations			30 euros

(d'après Maison de la Loire – Montlouis, *la Loire, dernier grand fleuve « vivant » d'Europe*)

*Maison de la Loire*  
60 quai Albert Baillet  
37270 MONTLOUIS-SUR-LOIRE  
[maisonloire37@hotmail.fr](mailto:maisonloire37@hotmail.fr)  
<http://maisonloire.free.fr>

## 2- Bréhémont

En aval de Tours, Bréhémont est une petite commune rurale de sept cent seize habitants (INSEE, 1999). Durant longtemps, des pêcheurs professionnels habitaient cette ville et leurs maisons de marinières sont encore visibles. Le bateau de l'un d'entre eux est encore ancré dans le port. Bréhémont essaie donc de conserver son histoire qui est d'ailleurs visible sur les constructions caractéristiques. L'association la Matelote permet à cette commune de

faire partager son patrimoine (la Matelote de Bréhémont, *la Matelote de Bréhémont*). Diverses manifestations sont organisées autour des bateaux, des commémorations comme celle de la mort de Saint-Martin.

### 3- Candes-Saint-Martin

Située en bordure du département de l'Indre et Loire, Candes-Saint-Martin n'organise pas directement d'animation en lien avec le fleuve. C'est une petite commune très touristique de deux cent vingt sept habitants (INSEE, 1999). L'Amarante est la principale association s'intéressant à l'environnement sur cette commune, elle essaie de faire partager ses connaissances à tous ceux qui le souhaitent (*l'Amarante, l'Amarante, un rêve de Loire*).

## V- *Quelques associations ou programmes se préoccupant de l'environnement*

### 1- *Le centre permanent d'initiatives pour l'environnement à Seuilly*

Seuilly est une commune de trois cent soixante neuf habitants près de la ville de Chinon (INSEE, 1999). Le centre permanent d'initiatives pour l'environnement est une association très réputée située sur cette commune.

Ce Centre Permanent d'Initiatives pour l'Environnement Touraine-Val de Loire est une association dont le but est de contribuer au développement durable, à la valorisation du patrimoine (*Centre Permanent d'Initiatives pour l'Environnement Touraine-Val de Loire*). Pour cela, ce centre propose des balades accompagnées en collaboration avec la maison de la rivière de Chinon, des formations professionnelles sur l'environnement gratuites pour les salariés de la région Centre. Des séjours pour les scolaires de premier cycle au lycée sont aussi possibles avec un hébergement dans l'abbaye de Seuilly. Cette association réalise des études scientifiques et des inventaires floristiques, des travaux d'entretien et de valorisation du patrimoine. Cette association a donc un rôle de prévention, de partage des connaissances avec le public et un rôle de protection, de préservation du fleuve en réalisant des travaux, des études.

Les associations comme celle du Centre Permanent d'Initiatives pour l'Environnement Touraine-Val de Loire sont indispensables pour protéger la nature grâce à des actions sur le terrain et aux actions envers les scolaires, les étudiants, le public.

*CPIE Touraine Val-de-Loire*  
*Abbaye de Seuilly*  
*37500 SEUILLY*  
*02 47 95 93 15*  
[www.cpie-val-de-loire.org](http://www.cpie-val-de-loire.org)  
[info@cpie-val-de-loire.org](mailto:info@cpie-val-de-loire.org)

## *2- La Maison de la Rivière à Chinon*

Chinon est une ville de dix neuf mille quatre cent quatre vingt dix neuf habitants (INSEE, 1999) située en bordure de la Vienne, près l'embouchure avec la Loire.

La Maison de la Rivière à Chinon est un espace dédié à un musée présentant des maquettes de bateaux de la Marine de Loire, des objets typiques de la Région et explique le commerce fluvial (Centre Permanent d'Initiatives pour l'Environnement Touraine-Val de Loire, *Maison de la rivière à Chinon*). Cette « maison » accueille les curieux, mais aussi les scolaires qui peuvent aussi profiter des guides-bateliers pour partir à la découverte de leur patrimoine sur des bateaux.

La connaissance de la Loire et de son patrimoine doivent être transmis et la Maison de la Rivière, entre autre, permet ce partage du savoir avec les nouvelles générations et avec ceux qui s'intéressent à leur environnement.

*Maison de la Rivière*  
*12 quai Pasteur*  
*37500 CHINON*  
*02 47 93 21 34*

## *3- Le parc naturel régional Loire Anjou Touraine*

En France, quarante cinq parcs naturels régionaux existent. Ces parcs naturels régionaux sont «des territoires à dominante rurale dont les paysages, les milieux naturels et le patrimoine culturel sont de grande qualité, mais dont l'équilibre est fragile » (Fédération des

parcs naturels régionaux de France). Le parc naturel régional Loire Anjou Touraine englobe cent trente six communes dont les plus importantes sont Angers et Tours sur deux cent cinquante trois mille hectares. Ce parc fait parti de la fédération des parcs naturels régionaux de France qui est une association dont le but est de représenter, de faire connaître et de coordonner les actions des différents parcs naturels régionaux.

Le parc naturel régional Loire Anjou Touraine réalise de nombreuses actions en faveur de l'environnement dont le but est de mettre en valeur le patrimoine culturel, naturel et historique ligérien. Pour cela, il réalise des études, des actions de communication envers le public... D'ailleurs, il propose des sentiers découverte pour tout public comme nous l'avons vu auparavant (*Parc Naturel Régional Loire Anjou Touraine*). De plus, du 1<sup>er</sup> mars au 31 août, ce parc naturel organise des sorties à thème sur les bords de Loire.

Les parcs naturels permettent de conserver le patrimoine naturel, culturel et historique tout en ayant un aspect éducatif envers les personnes visitant par ces parcs et en essayant de développer l'économie locale.

*Maison du Parc*  
*7 Jeanne d'Arc*  
*49730 PONTSOREAU*  
*02 41 53 66 00*  
[info@parc-loire-anjou-touraine.fr](mailto:info@parc-loire-anjou-touraine.fr)

#### *4- Le programme Loire Nature*

Le programme Loire Nature est présent sur huit régions, dont celle du Centre (CPNRC et L. GRAVRAND, *Loire Nature, un espace de liberté pour la Loire et ses affluents*). En Indre et Loire, ce programme est suivi par le Conservatoire du patrimoine naturel de la région Centre et il a eu deux phases. La première, en 1993, a eu pour but de protéger les espaces le long de la Loire et suite à son succès une seconde phase aux enjeux plus nombreux a été mise en place en 2001. Cette deuxième phase a été intégrée au Programme Loire Grandeur Nature, un programme inscrit au SDAGE (schéma directeur d'aménagement et de gestion des eaux) du bassin de la Loire ayant pour objectif une gestion équilibrée et intégrée de la Loire. Elle a pour mission de faire connaître, de protéger, de gérer et de valoriser le fleuve. Pour cela, trois mille neuf cent vingt hectares sont dits protégés sur le bassin versant de la Loire, des plans de gestions ont été établis et des visites accompagnées sont organisées.

Ce programme est financé et conduit par l'état, les agences de l'eau, la ligue de protection des oiseaux, sept conservatoires d'espaces naturels, des associations locales de protection de l'environnement et d'autres organisations se préoccupant de l'environnement.

Par exemple, au niveau des actions organisées par les associations locales dans le cadre de ce programme, le 25 novembre dernier un chantier de bénévoles a été proposé à tous ceux qui souhaitaient aider à conserver la Loire dans un état naturel. Ce chantier avait organisé la coupe et l'arrachage de repousses de pins et de peupliers à Savigny-sur-Véron. Le programme permet aussi la réalisation de plaquettes d'informations qui expliquent le fonctionnement du fleuve, présentent les animaux (*Loire Nature – si riches et pourtant si fragiles : préservons les ! bancs de sable, îlots et grèves*). Sur l'île de Bondésir (Montlouis-sur-Loire), le plan Loire Nature a permis une réflexion sur les problèmes de fréquentation du site et un réaménagement des sentiers de promenade.

De tels programmes sont à l'origine de la conservation de la Loire, de sa restauration et de sa connaissance.

#### *5- Les associations Ancre de Loire et Charpentiers d'eau à Lignières-de-Touraine*

Ces deux associations collaborent sur la commune de Lignières-de-Touraine afin de faire partager leurs connaissances sur le patrimoine ligérien par l'intermédiaire de deux bateaux (*Ancre de Loire*). Le Fou du Bois, un futreau, se promène sur la Loire et la Fillonnerie est en construction depuis septembre 2006. Le chantier de ce dernier peut être visité par tous ou par les scolaires et par la suite, le but de ce bateau caractéristique de la Loire est de proposer des expositions itinérantes, des animations et de participer aux manifestations en lien avec la Loire. Ancre de Loire est chargée de l'organisation des manifestations culturelles et de la gérance et de l'entretien d'unités de Loire. La seconde association, Charpentiers d'eau s'occupe de la construction du bateau.

Adresse du chantier : *Route d'Azay le Rideau*  
37130 LIGNERES-DE-TOURAINES  
<http://ancredeloire.ouvaton.org/>  
[ancredeloire@ouvaton.org](mailto:ancredeloire@ouvaton.org)

Partager sa passion par l'intermédiaire d'une association est formidable et cela peut aussi être bénéfique à l'environnement. Par la reconstitution d'un bateau typique de la Loire,

Charpentiers d'eau conserve le patrimoine culturel ligérien et Ancre de Loire transmet et fait connaître ce patrimoine et les milieux caractéristiques du fleuve.

## **VI- Les activités en Indre et Loire**

Les activités proposées en Indre et Loire en rapport avec la Loire sont nombreuses et très différentes. En effet, elles peuvent être sportives avec le canoë, le kayak, la marche à pied ou la Loire à vélo ou culturelles par l'intermédiaire des expositions, des conférences. Mais tous ces usages peuvent apporter les mêmes découvertes : celles du patrimoine naturel, culturel et historique de la Loire (cf. tableau 8). Ces activités sont aussi possibles grâce à de nombreuses associations, entreprises ou fédérations qui organisent leurs activités en fonction de leurs destinataires (cf. tableau 9). Ce sont en majorité des associations qui proposent ces animations grâce aux diverses subventions, notamment celles des communes. Les bénévoles sont donc indispensables pour maintenir le patrimoine ligérien en bon état et pour transmettre l'idée que ce milieu de vie si caractéristique et si fragile a une grande importance. Conserver cet espace permet à de nombreuses espèces animales et végétales de survivre, c'est aussi une zone de détente pour les hommes. En effet, les associations proposent au public de découvrir le fleuve, mais restaurent et entretiennent aussi la Loire.

Les activités sont présentes tout le long de la Loire sur le département d'Indre et Loire et on trouve, en particulier, des bateliers très régulièrement au fil du fleuve (cf. carte 1 et 2). Les communes accueillant ces associations, ces entreprises peuvent être de petites communes comme celle de Candes-Saint-Martin ou au contraire, des communes importantes comme celle de Tours.

**Tableau 8** : la découverte des différents patrimoines selon les activités

	patrimoine naturel		patrimoine culturel	
	sans guide	avec guide ou avec des panneaux explicatifs	sans guide	avec guide ou avec des panneaux explicatifs
promenades en bateaux	x	x	x	x
canoë kayak	x			
promenades à pied	x	x	x	x
la Loire à vélo	x			
expositions		x		x
conférences		x		x

**Tableau 9 : les activités proposées en bord de Loire en Indre et Loire par diverses structures**

<b>noms des structures</b>	<b>localisation</b>	<b>type de structure</b>	<b>activités proposées</b>	<b>public visé</b>	<b>patrimoine découvert</b>	<b>impacts négatifs sur l'environnement</b>	<b>impacts positifs sur l'environnement</b>
<b>Millière Raboton, homme de Loire</b>	Chaumont-sur-Loire	association	promenades en bateaux	tout public, scolaires	naturel et culturel	piétinement de la végétation, dérangement des oiseaux lors du bivouac	connaissances autour de la Loire
<b>Ligérienne de Navigation</b>	Rochechouart	association	promenades en bateaux	tout public, scolaires	naturel		connaissance autour de la Loire
<b>Boutavent</b>	Tours	association	bateau bus, promenades en bateau	personnes souhaitant aller de Saint-Cyr-sur-Loire à Tours (bateau bus), tout public et scolaires	naturel et culturel		l'utilisation de la Loire comme voie de transport
<b>la Matelote</b>	Bréhémont	entreprise	batellerie, diverses manifestations ponctuelles	personnes souhaitant naviguer	naturel et culturel		connaissances autour de la Loire
<b>Amarante</b>	Candes-Saint-Martin	association	promenades en bateaux	tout public, scolaires	naturel et culturel		connaissances autour de la Loire
<b>CPIE Touraine Val de Loire</b>	Seuilly	association	promenades en bateaux, à pied, formations, séjours pour les scolaires, restauration et entretien du fleuve	tout public, scolaires	naturel et culturel		connaissances autour de la Loire, entretien et restauration de la Loire
<b>les Bateliers du Cher</b>	Savonnières	association	promenades en bateaux, expositions, conférences	tout public, scolaires	naturel et culturel		connaissances autour de la Loire
<b>canoë kayak club d'Amboise</b>	Amboise	association	canoë kayak	tout public	naturel	dérangement des oiseaux	découverte du patrimoine naturel
<b>parc d'attraction région Centre Fantasy Forest</b>	Mosnes	entreprise	canoë kayak et autres activités de plein air	tout public, scolaires	naturel	modification du paysage	découverte du patrimoine naturel
<b>fédération de Pêche d'Indre et Loire</b>	Tours	fédération	pêche	personnes souhaitant pêcher	naturel	piétinement de la végétation, dérangement des oiseaux	connaissances autour de la Loire, entretien de la Loire
<b>la Maison de la Loire</b>	Montlouis-sur-Loire	association	expositions, excursions, conférences	tout public, scolaires	naturel et culturel	piétinement de la végétation, dérangement des oiseaux	connaissances autour de la Loire
<b>la Maison de la Rivière</b>	Chinon	association	promenades en bateaux, musée, expositions	tout public, scolaires	naturel et culturel		connaissances autour de la Loire
<b>parc naturel régional Loire Anjou Touraine</b>	Pontsoreau	fédération des parcs naturels régionaux de France	promenades, expositions, conférences	tout public, scolaires	naturel et culturel		connaissances autour de la Loire, restauration, entretien de la Loire
<b>Ancre de Loire</b>	Lignières-de-Touraine	association	animations autour des bateaux typiques de la Loire	tout public, scolaires	naturel et culturel		connaissances autour de la Loire
<b>Charpentiers d'ieau</b>	Lignières-de-Touraine	association	construction de bateaux typiques de la Loire	tout public, scolaires	culturel		Connaissances <sup>31</sup> autour de la Loire



Figure 4 : carte des activités proposées autour de la Loire en Indre et Loire

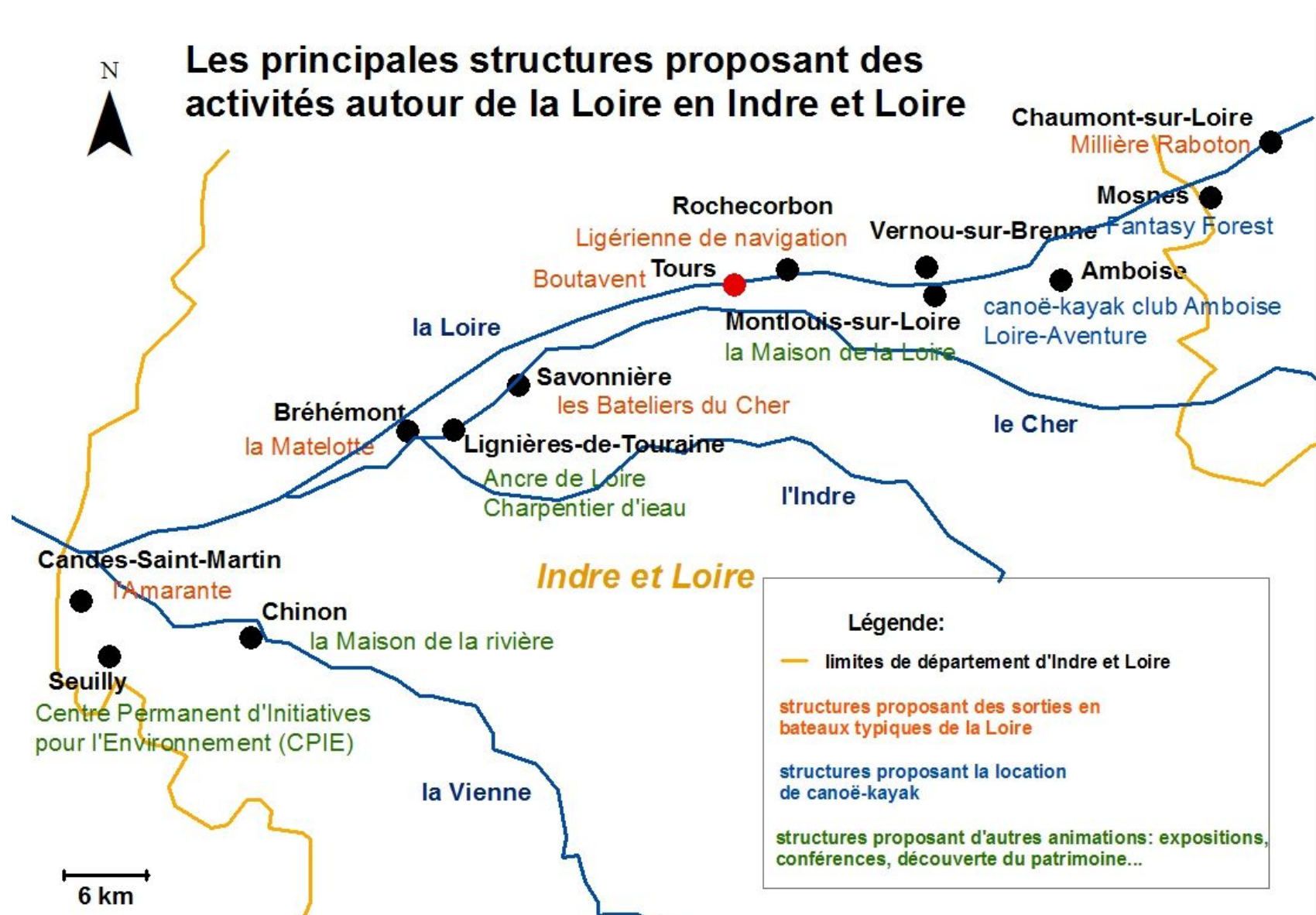


Figure 5 : carte des principales structures proposant des activités autour de la Loire en Indre et

La Loire est au cœur des activités touristiques, ludiques, scolaires de l'Indre et Loire. De nombreuses possibilités de découverte du fleuve sont possibles et leur variété offre à tous le moyen de trouver celle qui leur convient le plus. Les enfants peuvent aussi facilement participer aux multiples animations, expositions... par le biais des écoles ou lors des balades en famille. Les promenades en bateaux typiques ou les promenades à pied guidées sont une manière ludique de visiter les bords de Loire. Le vélo ou le canoë sont des moyens plus sportifs et les découvertes ne sont pas accompagnées d'explications de guides.

#### **D- Les usages de la Loire : des retombées négatives et positives sur l'environnement**

##### ***I- Les dégradations causées par le passage des hommes***

Les sternes, l'Oedicnème criard et le petit Gravelot sont des oiseaux protégés migrateurs qui viennent pondre sur les grèves de la Loire après des milliers de kilomètres de vol. Les nids de ces oiseaux sont à même le sable ou les galets, ce qui les rend fragiles vis-à-vis des prédateurs, des crues et de la raréfaction de ces sites particuliers. De plus, les œufs se confondent avec la couleur du sable et il est donc difficile de les distinguer. Ainsi, lorsque les gens marchent sur ces grèves, ils risquent de les écraser ou d'éloigner les parents du nid qui peuvent alors abandonner leurs œufs. Les chiens en liberté peuvent aussi déranger ces oiseaux nicheurs. C'est d'ailleurs pour cela que certains îlots sont interdits d'accès en période de reproduction et les promeneurs doivent respecter ces arrêtés préfectoraux de protection de biotope (Loire Nature, *Loire Nature, un espace de liberté pour la Loire et ses affluents*).

Certains promeneurs abandonnent leurs déchets sur place lors de leurs diverses ballades. Ces détritiques détériorent le paysage et les animaux peuvent aussi être touchés.

Le piétinement des zones sensibles peut aussi nuire à la végétation (ABDEL-MAGID AH et al, 1987). Selon le type de végétation, la fréquence et l'intensité du piétinement, la dégradation de la végétation est plus ou moins importante. Certaines espèces rares ou même protégées peuvent disparaître par le passage répété des visiteurs. Il est aussi interdit de cueillir les fleurs dites protégées parce qu'elles sont rares.

## ***II- les avantages sur la nature que présentent certaines activités et manifestations***

A travers les expositions, les excursions, les manifestations, les touristes et les locaux peuvent alors mieux connaître et mieux apprécier le territoire ligérien. Lorsque l'on comprend la Loire et son environnement, il est plus facile de les protéger, de partager ses connaissances et de faire aimer la nature et son patrimoine. Les scolaires, grâce aux sorties pédagogiques, prennent conscience que l'environnement naturel qui les entoure est sensible, fragile et indispensable. Toutes ces personnes sensibilisées feront alors plus attention à leur environnement et essaieront de conserver cet espace naturel au quotidien.

De plus, certaines associations ou entreprises contribuent au fait que le fleuve soit resté naturel en le restaurant, le nettoyant avec l'aide de bénévoles. Des études peuvent aussi être menées afin de recenser, par exemple les végétaux en bord de Loire. Les clubs de canoë-kayak nettoient le fleuve tous les ans à l'occasion de nettoyage de printemps, des chantiers bénévoles sont menés pour restaurer la Loire avec le programme Loire Nature, la Fédération de Pêche intervient elle aussi sur les berges de la Loire.

Certaines activités permettent de promouvoir et de conserver le patrimoine et l'histoire locale. En restaurant non plus le fleuve lui-même, mais les bateaux typiques de la Loire qui l'ont pendant longtemps parcouru, on conserve une richesse locale. Les manifestations ponctuelles telles que la remontée du sel font elles aussi revivre la Loire et son histoire. Il est important de transmettre ce patrimoine pour la culture de tous, pour l'histoire et pour ses caractéristiques.

La Loire représente la liberté, la nature et son patrimoine fluvial, historique et culturel est très riche : bateaux typiques du fleuve, maisons de pêcheurs. La Loire est aussi un important refuge pour de nombreuses espèces aujourd'hui protégées comme le castor. En effet, de part son fonctionnement fluvial caractéristique, des habitats devenus rares sont visibles tout au long de la Loire. Le fait que la Vallée de la Loire située entre Sully-sur-Loire et Chalonnes-sur-Loire (le Val de Loire) soit classée par l'UNESCO « Patrimoine Mondial de l'Humanité » confirme l'importance de ce milieu. Afin de conserver cette richesse, de nombreuses actions sont menées notamment au niveau du département d'Indre et Loire et il est important de connaître ces actions, leurs destinataires et leurs origines. De nombreuses associations ou entreprises organisent des expositions, des conférences ou des sorties à thèmes pour les scolaires ou ceux qui le souhaite autour de la Loire. Il est aussi possible de découvrir le Val de Loire par ses propres moyens et à son rythme à pied ou à vélo. Cette mise en avant du patrimoine local par les associations est aussi visible au niveau du parc naturel régional Loire Anjou Touraine. Les mairies n'interviennent pas directement en proposant des manifestations, mais en subventionnant les associations. La sensibilisation auprès d'un public de tous âges est nécessaire afin de conserver la Loire dans un bon état écologique. Une bonne connaissance de ce qui nous entoure permet de le respecter, de l'aimer et de faire partager l'importance de le sauvegarder. Certaines associations participent aussi à l'entretien ou à la restauration du fleuve.

La Loire est au cœur des activités touristiques, des manifestations ou des expositions en Indre et Loire tout au long du fleuve. Sa mise en valeur est visible sous de nombreuses formes : musées, visites guidées, expositions, batellerie, activités sportives. Cette découverte du patrimoine est accessible à tous et chacun peut trouver l'activité qui lui correspond le plus pour découvrir le patrimoine ligérien. Toutes ces activités ont aussi une retombée économique pour le département, les villes.

Cependant, ces activités peuvent aussi être néfastes à l'environnement. Le piétinement peut détruire les œufs des oiseaux migrateurs pondant sur la grève, la végétation des rives de la Loire. Il faut donc faire découvrir le milieu ligérien tout en le protégeant. On peut donc se demander si une forte médiatisation, et les nombreuses activités autour de la Loire n'auront pas, à la longue, un impact trop important par rapport au gain qu'ils apportent.

## Bibliographie

### Articles de périodiques :

- ABDEL-MAGID AH, TRLICA MJ, HART RH, 1987, *Soil and vegetation responses to simulated trampling*, Journal of range management, vol. 40, p.303-306

### Dépliants :

- les Bateliers du Cher, *A Savonnières avec les Bateliers du Cher*
- Conseil Général d'Indre et Loire, *Balades en Touraine, circuit pédestre n°9*
- Conseil général d'Indre et Loire, *la Loire à vélo en Touraine 1*
- Conseil général d'Indre et Loire, *la Loire à vélo en Touraine 2*
- Conseil général d'Indre et Loire, *la Loire à vélo en Touraine 3*
- Loire Aventure canoë kayak club Amboise, *la vallée de la Loire en canoë kayak*
- Loire à vélo, *la Loire à Vélo - carnet de route*, 2005
- Loire Nature, *Loire Nature – Si riches et pourtant si fragiles : préservons les ! Bancs de sable, îlots et grèves*
- Loire Nature, *Loire Nature, un espace de liberté pour la Loire et ses affluents*, Conservatoire du patrimoine naturel de la région Centre
- Maison de la Loire, *Maison de la Loire – Montlouis*
- Millière Raboton, homme de Loire, *découverte de la Loire en bateaux traditionnels*
- Mission Val de Loire – Patrimoine Mondial, 2006, *Le Val de Loire – Patrimoine Mondial de l'UNESCO*

### Sites internet consultés :

- l'Amarante, *l'Amarante, un rêve de Loire*, [www.loireterroir.com](http://www.loireterroir.com), consulté le 27 novembre 2006
- Ancre de Loire, *Ancre de Loire*, [ancredeloire.ouvaton.org](http://ancredeloire.ouvaton.org), consulté le 23 janvier 2007
- les Bateliers du Cher, *les Bateliers du Cher*, [www.bateliers-du-cher.net](http://www.bateliers-du-cher.net), consulté le 10 décembre 2006
- Centre Permanent d'Initiatives pour l'Environnement, *Maison de la rivière*, [www.cpie-val-de-loire.org/rubriques/maison\\_riviere/maison\\_riviere.htm](http://www.cpie-val-de-loire.org/rubriques/maison_riviere/maison_riviere.htm), consulté le 10 décembre 2006
- Centre Permanent d'Initiatives pour l'Environnement Touraine-Val de Loire, [www.cpie-val-de-loire.org](http://www.cpie-val-de-loire.org), consulté le 10 décembre 2006
- CHOLET D, 21/02/2006, la Nouvelle République, *Sentiers pour non-voyants dans le val de Montlouis*, [www.lanouvellerepublique.fr/dossiers/loire](http://www.lanouvellerepublique.fr/dossiers/loire), consulté le 22 janvier 2007
- Conseil Général d'Indre et Loire, *Environnement et Nature, les sites naturels*, [www.cg37.fr/index.php?media=126](http://www.cg37.fr/index.php?media=126), consulté le 27 novembre 2006
- Croisière sur la Loire, *Tourisme fluvial, le Saint Martin de Tours*, [www.naviloire.com](http://www.naviloire.com), consulté le 27 novembre 2006
- Domaine des Thômeaux, *canoë kayak*, [www.fantasyforest.fr/fr/kayak.html](http://www.fantasyforest.fr/fr/kayak.html), consulté le 12 janvier 2007
- Fédération des parcs naturels régionaux de France, [www.parcs-naturels-regionaux.tm.fr/](http://www.parcs-naturels-regionaux.tm.fr/), consulté le 10 décembre 2006
- France 2, 09/2005, « La remontée du sel » sur la Loire, [cultureloisirs.france2.fr/10477997-fr.php](http://cultureloisirs.france2.fr/10477997-fr.php), consulté le 23 janvier 2007
- INSEE, 1999, [www.recensement.insee.fr](http://www.recensement.insee.fr), consulté le 19 janvier 2007
- Jour de Loire, *Batellerie, guinguette, sports nature...des rendez-vous festifs et familiaux du 25 au 28 mai 2006*, [www.jourdeloire.com/loire.php](http://www.jourdeloire.com/loire.php), consulté le 22 janvier 2007
- Loire (fleuve), wikipedia, [wikipedia.org/wiki/loire\\_\(fleuve\)](http://wikipedia.org/wiki/loire_(fleuve)) consulté le 19 janvier 2007
- Loire à vélo, *la Loire à vélo, les premiers sentiers sont ouverts*, [www.coeur-de-france.com/loireavelo.htm](http://www.coeur-de-france.com/loireavelo.htm), consulté le 27 novembre 2006
- Loire Nature, *espèces emblématiques*, [www.loirenature.org](http://www.loirenature.org) consulté le 19 janvier 2007

- Maison de la Loire – Montlouis, *la Loire, dernier grand fleuve « vivant » d'Europe*, maisonloire.free.fr, consulté le 10 décembre 2006
- la Matelote de Bréhémont, *la Matelote de Bréhémont*, [lamatelote.free.fr](http://lamatelote.free.fr), consulté le 11 janvier 2007
- la Nouvelle République, 17/07/2006, *Loire, Cher et étangs, où pêcher ?*, [www.lanouvellerepublique.fr/dossiers/loire](http://www.lanouvellerepublique.fr/dossiers/loire), consulté le 22 janvier 2007
- la Nouvelle République, 18/07/2006, *Boutavent ressuscite « Moulin-Bleu »*, [www.lanouvellerepublique.fr/dossiers/loire](http://www.lanouvellerepublique.fr/dossiers/loire), consulté le 12 janvier 2007
- la Nouvelle République, 19/07/2006, *Saint-Cyr – Tours en bateau*, [www.lanouvellerepublique.fr/dossiers/loire](http://www.lanouvellerepublique.fr/dossiers/loire), consulté le 12 janvier 2007
- La Nouvelle République, 18/09/2006, *la Loire s'offre à la fête pour mieux se faire connaître*, [www.lanouvellerepublique.fr/dossiers/loire](http://www.lanouvellerepublique.fr/dossiers/loire), consulté le 22 janvier 2007
- Office de Tourisme de Chaumont-sur-Loire, *l'île de la folie*, [www.chaumontsurloire.info/Folies.html](http://www.chaumontsurloire.info/Folies.html), consulté le 10 décembre 2006
- Parc Naturel Régional Loire Anjou Touraine, *les services du Parc Naturel Régional*, [www.parc-loire-anjou-touraine.fr](http://www.parc-loire-anjou-touraine.fr), consulté le 12 janvier 2007
- Parc Naturel Régional Loire Anjou Touraine, *Parc Naturel Régional Loire Anjou Touraine*, [www.parc-loire-anjou-touraine.fr](http://www.parc-loire-anjou-touraine.fr), consulté le 10 décembre 2006
- Val de Loire, *Saint-Cyr-sur-Loire, vendredi 27 mai*, [www.valdeloire.org/?PubliId=912](http://www.valdeloire.org/?PubliId=912), consulté le 23 janvier 2007
- *Touraine sur Loire*, [www.tourism-touraine.com/bck\\_edito/fichiers/Touraine%20sur%20Loire.pdf](http://www.tourism-touraine.com/bck_edito/fichiers/Touraine%20sur%20Loire.pdf), consulté le 10 décembre 2006

## Table des matières

Résumé.....	p.2
Liste des figures et des tableaux présents dans le rapport.....	p.3
<b>Introduction</b> .....	p.4
<b>A- <u>Présentation de la Loire</u></b> .....	p.5
<b>B- <u>Méthodologie</u></b> .....	p.6
<b>C- <u>Les animations en rapport avec la Loire en Indre et Loire</u></b> .....	p.8
<b>I- Les animations sur la Loire</b> .....	p.8
1- Les bateliers.....	p.8
a- Chaumont-sur-Loire.....	p.8
b- Rochecorbon.....	p.9
c- Saint-Cyr-sur-Loire/Tours.....	p.9
d- Bréhémont.....	p.10
e- Candes-Saint-Martin.....	p.10
f- Seuilly.....	p.11
g- Savonnières.....	p.12
2- Le canoë ou le kayak.....	p.13
a- Amboise.....	p.13
b- Mosnes.....	p.14
<b>II- Les animations en bord de Loire</b> .....	p.14
1- La Loire à vélo.....	p.14
2- Découvrir les bords de Loire à pied.....	p.18
3- La pêche.....	p.20
<b>III- Les manifestations ponctuelles autour de la Loire</b> .....	p.20
1- « Jour de Loire ».....	p.20
2- « La remontée du sel ».....	p.21
3- Les journées du patrimoine.....	p.22
<b>IV- Présentation de quelques communes d'Indre et Loire</b> .....	p.22
1- Montlouis-sur-Loire .....	p.22
2- Bréhémont.....	p.23
3- Candes-Saint-Martin.....	p.24
<b>V- Quelques associations ou programmes se préoccupant de l'environnement</b> .....	p.24
1- Le centre permanent d'initiatives pour l'environnement à Seuilly.....	p.24
2- La Maison de la Rivière à Chinon.....	p.25
3- Le parc naturel régional Loire Anjou Touraine.....	p.25
4- Le programme Loire Nature.....	p.26
5- Les associations Ancre de Loire et Charpentiers d'eau à Lignières-de-Touraine.....	p.27
<b>VI- Les activités en Indre et Loire</b> .....	p.28
<b>D- <u>Les usages de la Loire : des retombées négatives et positives sur l'environnement</u></b> .....	p.32
<b>I- Les dégradations causées par le passage des hommes</b> .....	p.32
<b>II- Les avantages sur la nature que présentent certaines activités et manifestations</b> .....	p.33
<b>Conclusion</b> .....	p.34
<b>Bibliographie</b> .....	p.35