

# PROPOSITIONS D'AMÉNAGEMENTS POUR LA SAUVEGARDE DU LAVOIR COMMUNAL DE SAULX LES CHAMPLON (55)



PROJET INDIVIDUEL

Mélissa MARCHAND  
Ingénieur 1ère année

session 2005-2006  
tuteur : Mr PHILIPPE

# Propositions d'aménagements pour la sauvegarde du lavoir communal de Saulx les Champlon (55)



Mon travail abouti, je tiens à remercier toutes les personnes m'ayant conseillé et accompagné tout au long de la réalisation de ce projet.

Mes remerciements vont tout particulièrement à :

- ⑩ Mr Pardo, secrétaire de la Mairie de Saulx les Champlon,
- ⑩ Mr Marchand, Maire de Saulx les Champlon,
- ⑩ Mme Brisemur, agent de développement local de la Communauté de communes du canton de Fresnes en Woëvre,
- ⑩ Mme Lénard du CPIE Woëvre-Côtes de Meuse,
- ⑩ Mme Philipczyk du Parc naturel régional de Lorraine,
- ⑩ Mme Audema, architecte paysagiste,
- ⑩ Mr Wieczorek, architecte chargé d'étude au CAUE de Meuse,
- ⑩ Mr Duménil de la délégation Lorraine de la Fondation du Patrimoine,
- ⑩ Mr Philippe, professeur au département aménagement de l'école de Tours et tuteur de ce projet.

Remerciements	p2	
Introduction	p4	
<b>Première partie : Saulx les Champlon dans son environnement.</b>		p5
<b>I- Un village présent dans un secteur potentiellement touristique.</b>		p6
1- Une commune au coeur de l'Europe, dans une zone frappée par les hauts faits de l'histoire.	p6	
2- Un village en limite des côtes de Meuse.	p7	
<b>II- Un acteur privilégié : le Parc Naturel Régional de Lorraine.</b>		p11
1- Carte d'identité du Parc.	p11	
2- Les objectifs du Parc	p12	
<b>III- Un dynamisme local.</b>	p13	
1- Un territoire en intercommunalité.	p13	
2- Le Pays coeur de Lorraine.	p15	
<b>Deuxième partie : Analyse du contexte urbain et objectifs d'intervention.</b>		p16
<b>I- Une commune attractive.</b>	p17	
1- Un village composé de deux unités urbaines nettement séparées.		p17
2- Une population en mutation, un village de plus en plus attractif.		p18
<b>II- Un patrimoine bâti typique marqué par la seconde guerre mondiale.</b>		p20
1- Un bâti mémoire de la reconstruction des années 20.		p20
2- Un bâti typiquement lorrain modifié avec le temps.		p20
3- Le patrimoine bâti communal : état des lieux.	p24	
<b>III- Des aménagements antérieurs et à venir : enjeux et objectifs.</b>		p26
1- Un village qui a toujours voulu faire figure de modernité et d'innovation.		p26
2- Une volonté d'embellir le village.	p26	
3- Le Parcours "Histoire de Paysage" passant sur le territoire de la commune.		p27
4- Des sentiers de randonnée prochainement à proximité de la commune.	p27	
<b>Troisième partie : Sauvegarde du patrimoine communal bâti, exemple du lavoir.</b>		p30
<b>I- Etat des lieux du lavoir de Saulx les Champlon.</b>		p31
1- Localisation du bâtiment.	p31	
2- Caractéristiques architecturales.	p32	
3- Particularités du terrain communal sur lequel est implanté le lavoir.		p34
<b>II- Un lavoir à réhabiliter.</b>	p38	
1- L'attachement au bâti communal.	p38	
2- Les difficultés d'une rénovation.	p39	
3- La réhabilitation du lavoir communal.	p40	
<b>III- Estimation financière et financements possibles.</b>		p49
1- Estimation financière.	p49	
2- Les différentes subventions envisageables.		p50
Conclusion	p53	
Table des illustrations	p54	
Bibliographie	p55	
Annexes	p56	

NB : Toutes les photos illustrant ce dossier dont les sources ne sont pas mentionnées sont des réalisations personnelles.

En limite des Côtes de Meuse, Saulx les Champlon est une petite commune rurale de 124 habitants. Elle est le regroupement du village principal de Saulx les Champlon et du hameau de Champlon. Comme beaucoup de petits villages ruraux, Saulx les Champlon a été marqué par l'exode rural des années 50. Ce phénomène s'est traduit par un abandon massif du patrimoine bâti. A l'heure actuelle ce patrimoine se voit rénové du fait d'un regain d'intérêt pour le village. En effet, de par la proximité de villes portes (Nancy et Metz), de plus en plus d'urbains viennent s'installer dans le village afin de profiter de sa qualité de vie.

Cependant, il y a rupture entre l'évolution du bâti privé et du bâti public. Ce dernier n'est qu'en partie rénové (Mairie, école). La commune de Saulx les Champlon possède notamment deux anciens lavoirs qui ont perdu leur utilité d'antan et se sont vus dégradés par les effets du temps. Ces deux bâtiments sont le symbole d'une époque, d'un vécu et font donc partie intégrante du patrimoine de la commune.

Aujourd'hui, la commune souhaite embellir le village et le hameau et fait appel pour cela, à un architecte paysagiste pour réaliser un projet global de restructuration du village. C'est donc dans cette logique de projet que la commune se doit aussi de réagir face à la détérioration de son patrimoine bâti.

En plus d'être attractif, ce village se situe dans une zone potentiellement touristique. On associe à tort Verdun et la Meuse essentiellement aux champs de bataille. Cependant, ce secteur offre aussi des paysages surprenants avec les Côtes de Meuse ainsi que des milieux naturels relativement bien conservés. C'est au travers de nombreux sentiers de randonnée que la Communauté de communes du canton de Fresnes en Woëvre, dont fait partie Saulx les Champlon, envisage de mettre en valeur ces atouts touristiques encore inexploités.

Au travers de cette étude, on s'intéressera au devenir du lavoir communal de Saulx les Champlon. Dans un premier temps, nous présenterons le contexte géographique et touristique dans lequel s'inscrit cette commune rurale. Ensuite, nous nous intéresserons plus précisément à ses caractéristiques propres à savoir son contexte urbain, son patrimoine bâti ainsi que les orientations envisagées par la collectivité locale. Pour finir, nous étudierons les différentes perspectives de réaménagement du lavoir de Saulx les Champlon et définirons dans quel mesure les différents partenaires de la commune pourront être impliqués dans ce projet. Le principal souci de la commune de Saulx les Champlon quant à ce projet étant d'ordre financier, nous présenterons un devis des travaux projetés ainsi que les différentes subventions envisageables.





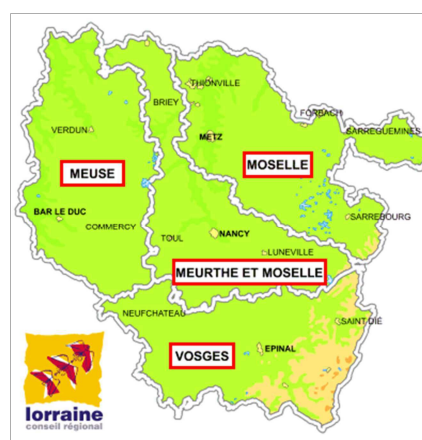
## 1- Une commune au coeur de l'Europe, dans une zone frappée par les hauts faits de l'histoire.

Saulx les Champlon est une petite commune rurale de l'Est de la France. Elle se situe dans le département de la Meuse en région Lorraine.

Située à deux heures de Paris et de Strasbourg, à trois heures de Bruxelles, de Maastricht, ou de Francfort, la Meuse est très facile d'accès par la route (autoroute A4), les airs (aéroport Metz-Nancy Lorraine, les voies ferrées ou les voies navigables (Meuse). Elle se prépare à accueillir le TGV en 2007, pour mettre l'Europe davantage à sa portée et pour partager pleinement ses mille et un aspects. L'implantation de la gare TGV meusienne à une heure de Paris ne tardera pas à dynamiser le territoire.



*Carte 1: La Lorraine, une région de l'Est de la France.*



*Carte 2: La Meuse, département de l'Ouest de la région Lorraine.*

En passant par... la Lorraine, on découvre une région façonnée par les hauts faits de l'histoire. Ces traces du passé ont laissé d'impressionnants sites fortifiés comme les ouvrages d'artillerie de la Ligne Maginot ou la citadelle souterraine de Verdun. La Nature occupe plus de 600.000 hectares s'épanouissant dans des Parcs Naturels Régionaux comme le Parc de Lorraine ou celui des Vosges du Nord. L'eau est partout avec un réseau immense de fleuves, rivières, étangs, lacs et des kilomètres de canaux navigables.

Terre de traditions ancestrales avec des métiers d'art comme la cristallerie de Baccarat, c'est aussi un pays abritant un patrimoine architectural et historique d'une grande richesse. La Moselle, les Vosges, la Meuse, la Meurthe-et-Moselle : quatre départements pour une région aux multiples facettes, la Lorraine.



Carte 3: La

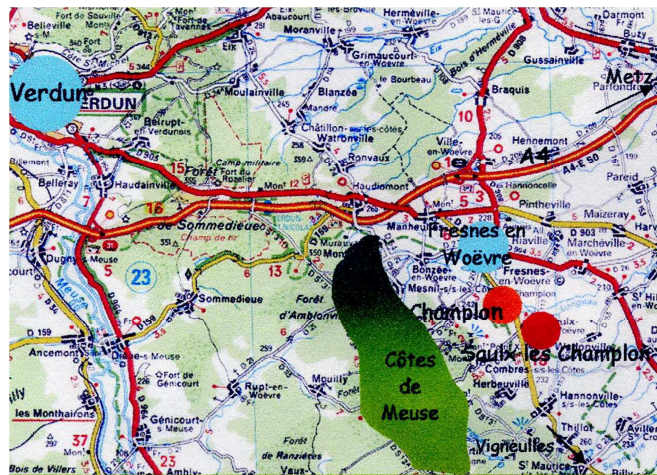
Meuse au coeur de l'Europe.

Source : Comité départemental du tourisme.

## 2- Un village en limite des Côtes de Meuse.

Saulx les Champlon est un village situé en limite de la plaine de de la Woëvre, aux pieds des côtes de Meuse.

Ce village est localisé dans un contexte environnemental diversifié : la plaine de la Woëvre se caractérisant par une activité agricole intensive offre un paysage d'openfield qui vient butter à l'Ouest sur les côtes de Meuse dont les coteaux demeurent boisés mais sont aussi exploités comme vergers ou terres viticoles. A l'échelle du village, la transition avec le paysage environnant est beaucoup plus brutale, il n'y a pas de progression. Les premières habitations sont directement confrontées au paysage ouvert. Cependant la particularité du territoire communal est d'être ponctué par quelques haies et bosquets. Les rypisylves le long des cours d'eau sont remarquables et nombreuses.



Plan

I: Localisation de la commune de Saulx les Champlon. Fond de  
carte Michelin 2005 Réalisation personnelle

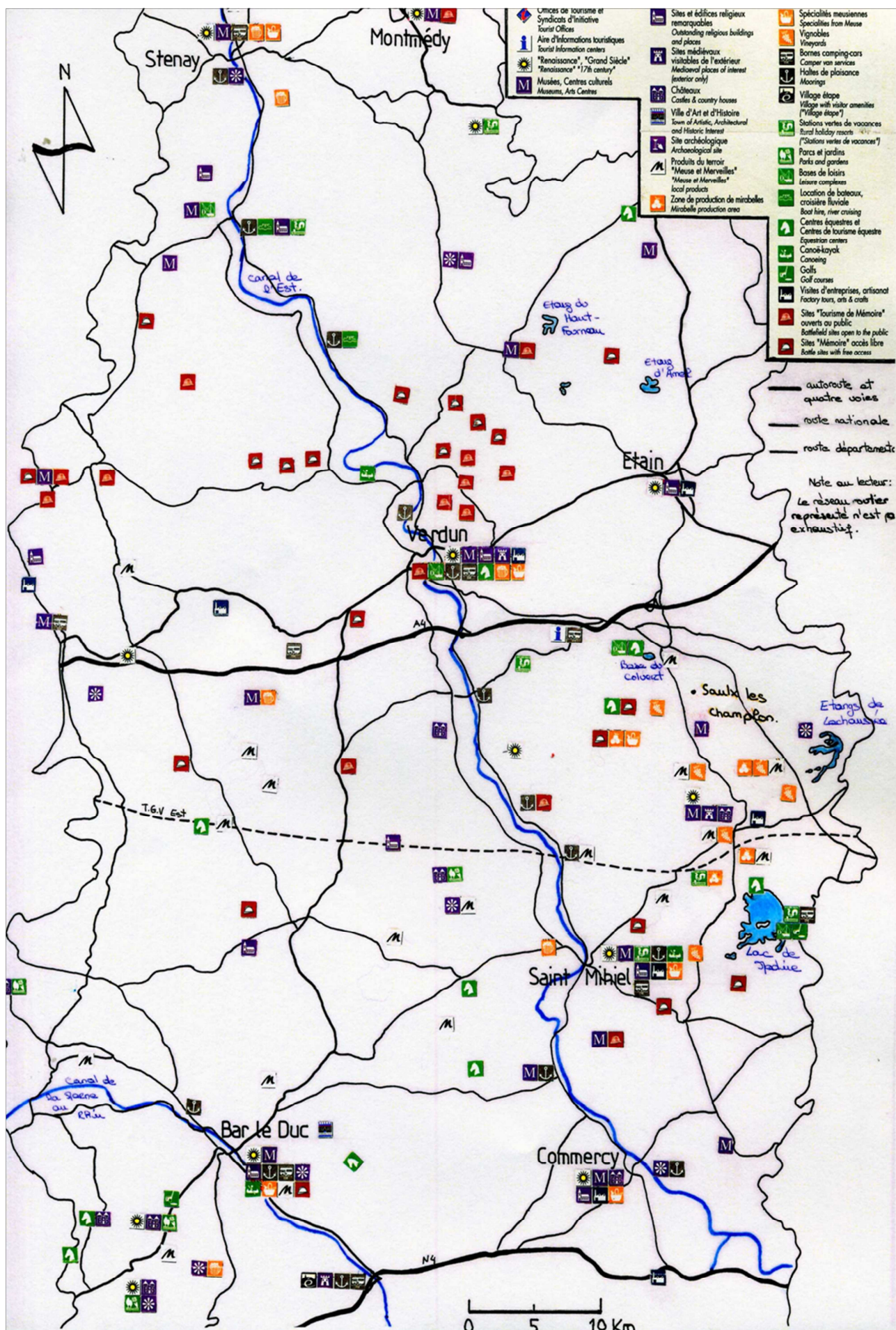


*Photo 1: Vue de Saulx les Champlon depuis les côtes de Meuse.*

La Meuse, avec Verdun, l'Argonne, St Mihiel, reste une destination de tourisme de mémoire où l'avenir de l'Europe s'est construit. La Meuse possède aussi de nombreux autres attraits historiques à découvrir : elle conserve un remarquable patrimoine des époques Renaissance et Grand Siècle comme à Bar le Duc avec la ville haute et le quartier renaissance, Montmédy avec les fortifications ou encore la cité de Marville avec un aspect de la Renaissance espagnole et aussi Commercy avec le château, résidence d'été du roi Stanislas, beau père de Louis XV. Terre de frontières entre l'Empire Germanique et la France, la Meuse fut fortement liée à l'histoire de la France depuis de nombreux siècles.

Cependant le tourisme meusien ne se limite pas seulement à un tourisme de mémoire. Changeante, la Meuse offre des paysages de collines verdoyantes et de forêts marqués par le terroir et la nature. L'eau est omniprésente des Côtes de Meuse, de l'Argonne, du pays de Montmédy aux vallées de la Meuse, de l'Ornain et de la Saulx avec ses bases de loisirs et ses nombreux canaux pittoresques. La Meuse prend sa vraie dimension en tant que destination de loisirs actifs où l'on peut allier pratique de la randonnée cycliste, équestre ou pédestre avec une découverte du patrimoine bâti et naturel, des traditions locales et du terroir. Le terroir meusien c'est aussi un ensemble de saveurs comme la mirabelle, les vins, les madeleine de Commercy, les dragées de Verdun, les bières, la Truffe de Lorraine... mis en valeur par de nombreux chefs, artisans et producteurs locaux.





Carte 4: Aperçu des activités touristiques meusiennes.

Saulx les Champlons bénéficie donc d'un potentiel touristique. Le village de Saulx les Champlons ne dispose pas d'un patrimoine historique mais également de paysages. Cependant, l'instauration d'un tourisme stable et économiquement viable n'est pas encore de mise dans cette zone. Le tourisme dans le secteur de



Carte 5: Le lac de Madine.

actuellement en cours de développement de par les acteurs qui le vivent. Le lac de Madine est situé à une trentaine de km du département de la Meuse et de la Meurthe-et-Moselle au sein du Parc Régional de Lorraine à 45 km de Metz de Nancy et de Verdun. C'est un lac artificiel de 5 km de long et de 500m à 2,4 km de large. Ce lac est une réserve d'eau pour la ville de Metz qui a été peu à peu aménagé en base de loisirs. Sa superficie immergée est de 1100 hectares. Il a une forme particulière, très ramifiée, qui offre à la fois un centre de bonnes dimensions mais aussi toute une série de bras, dans lesquels la végétation sauvage forme de vrais petits fjords. La profondeur moyenne est de 2,5 mètres et la plus importante avoisine 14 mètres. Il y a quelques petites îles pour agrémenter le tout, toutes les zones ne sont pas accessibles, certaines étant classées en réserve naturelle.

Cependant cette base de loisirs est actuellement en difficulté et connaît une forte baisse de fréquentation du fait d'une réduction des activités proposées. Il est question de rétrocéder des parts au département de la Meuse. Ceci met en évidence les difficultés rencontrées au niveau des activités touristiques.



Le village de Saulx les Champlon appartient depuis 2004 au Parc Naturel Régional de Lorraine. Cette inclusion récente de la commune dans le périmètre du Parc n'a pour le moment pas permis la réalisation de projets en partenariat.

### 1- Carte d'identité du P.N.R.L.<sup>1</sup>

Le Parc Naturel Régional de Lorraine créé en 1974 est un territoire rural fragile au patrimoine remarquable. Il est scindé en deux secteurs de part et d'autre de l'axe Nancy-Metz:

- ⑩ la zone Ouest s'étend de la vallée de la Meuse à la vallée de la Moselle, elle est limitée par Verdun et Metz au Nord et par Toul au Sud
- ⑩ la zone Est s'étend de Château-Salins à Fénétrange et Sarrebourg.



Le PNRL a une superficie de 219 400 hectares (soit 11% de la Lorraine) dont la répartition entre les différents départements de Lorraine est la suivante :

- ⑩ 77 570 hectares en Meuse (55),
- ⑩ 74 357 hectares en Meurthe-et-Moselle (54),
- ⑩ 67 909 hectares en Moselle (57).

### 2- Les objectifs du Parc.

L'objectif du Parc, à travers la mise en place d'outils d'aménagement de l'espace est que ceux-ci servent un projet de territoire fondé sur la préservation de l'authenticité des paysages et une

<sup>1</sup>Parc Naturel Régional de Lorraine.  
Réhabilitation du lavoir communal de Saulx les Champlon.

reconnaissance par la loi de la richesse du Parc à Saulx les Champlon de travailler avec le élus et les habitants pour améliorer la qualité de son développement de la diversité de son paysage. Le cadre de vie et des milieux naturels ainsi reconnue comme faisant partie d'un secteur intéressant, riche de par son caractère historique, écologique et environnemental.

Le Parc naturel régional de Lorraine recèle quantité de milieux rares et remarquables reconnus aux plans national et international comme les pelouses calcaires, les vallons froids forestiers, les mares salées les prairies humides, les étangs et cours d'eau, sans oublier la richesse de sa faune et de sa flore. Le territoire du Parc est constitué d'ensembles paysagers représentatifs et emblématiques de la Lorraine dont le village de Saulx les Champlon fait partie intégrante. Mais le Parc est aussi un espace riche de son patrimoine, attractif par ses beautés naturelles, vivant et créatif. C'est un instrument de cohésion du territoire qui intègre l'ensemble de ses richesses culturelles et sociales. L'agriculture et le tourisme sont les deux secteurs prépondérant sur le territoire du Parc. Mais l'attractivité humaine c'est également du commerce, de l'artisanat, des activités culturelles, sociales et éducatives. L'attractivité de ce territoire tient à la fois de la qualité de ses paysages, de son patrimoine, mais aussi de sa capacité à l'animer et à valoriser ses atouts.

Plus de 1.500 kilomètres de sentiers balisés permettent de découvrir, à pied ou à cheval, cet espace naturel d'une grande richesse. Tout le territoire est jalonné de musées comme les Maisons du Parc et de sites patrimoniaux pour mieux appréhender l'extrême diversité de l'héritage culturel et historique de la Lorraine. Le Parc répond bien à ses deux missions : protéger les espèces naturelles dans leur environnement et valoriser les traditions des hommes qui l'habitent.

## 1- Un territoire en intercommunalité.

Loi Chevènement oblige, les EPCI<sup>2</sup> à fiscalité propre en Lorraine sont aujourd'hui tous des communautés. Au nombre de 100 en février 2002, ils se répartissent entre 96 communautés de communes, 3 communautés d'agglomération et une communauté urbaine. Elles regroupent communes et 1 165 000 habitants, représentant 66% des communes de la région et 72% de sa population<sup>3</sup>. La Lorraine qui figure parmi les régions où ces formes d'intercommunalité se sont développées le plus lentement, semble en voie aujourd'hui de rejoindre la situation nationale dans laquelle près de trois-quarts des communes et de la population vivent dans ce cadre.

La Meuse est le département lorrain où cette intercommunalité s'est le mieux développée : 87% des communes sont regroupées en 24 communautés de communes. Elles regroupent 90% de la population meusienne.

C'est ainsi que s'est créée en 1997 la Communauté de communes du canton de Fresnes en Woëvre. Cette structure dont les contours sont ceux de l'ancien SIVOM<sup>4</sup> cantonal regroupe 32 communes et 4 424 habitants pour une superficie de 25 700 ha. La communauté de communes demeure la forme privilégiée pour les structures de petite taille et les zones rurales. Elle a pour compétences obligatoires l'aménagement du territoire et le développement économique.

Cependant la Codecom<sup>5</sup> du canton de Fresnes en Woëvre a un champ d'action relativement large :

#### ⑩ Aménagement de l'espace :

- Planification du développement économique et de l'aménagement du Pays du Canton de Fresnes,
- Mise en place éventuelle de zones d'aménagements concerté d'intérêt communautaire,
- Toutes actions contribuant à l'aménagement de l'espace et désignées par le terme général de " Développement local ".

#### ⑩ Développement Economique :

- Actions favorisant le maintien, l'extension ou l'accueil des activités économiques, et touristiques,
- Mesures directes ou indirectes pour favoriser l'environnement des entreprises,
- Réalisation et promotion de zones d'activités d'intérêt communautaire.

#### ⑩ Enseignement et Culture :

- Construction, entretien et fonctionnement d'équipements préélémentaires et élémentaires, culturels et sportifs ainsi que d'équipements de gestion des cantines préélémentaires et élémentaires et du collège, des transports scolaires (sous réserve des dispositions de la Loi du 22 Juillet 1993) et occasionnels avec établissement de conventions pour les communes situées hors du périmètre de la C.D.C. et bénéficiant du ramassage.

#### ⑩ Protection et mise en valeur de l'environnement :

- Toutes actions en faveur du maintien de la qualité de l'environnement (assainissement - aménagements hydrauliques).

#### ⑩ Maîtrise d'ouvrage déléguée :

---

<sup>2</sup>Etablissement Publics à Coopération Intercommunale.

<sup>3</sup>Source : Economie Lorraine n°220 – Juin 2002.

<sup>4</sup>Syndicat Intercommunal à Vocations Multiples.

<sup>5</sup>Communauté de communes

- La Communauté pourra, sous certaines conditions, à la demande des communes membres, assurer la maîtrise d'ouvrage déléguée de travaux propres à ces communes. Une convention de délégation de Maîtrise d'ouvrage fixera les conditions techniques et financières de cette prestation,
- La Communauté pourra, sous certaines conditions, fournir des prestations de services à toute commune ou à tout groupement de communes. Une convention de prestation de services en fixera les conditions techniques et financières.

#### ⑩ **Politique du Logement et du Cadre de Vie :**

- Définition des priorités en matière d'habitat (et notamment Programmes locaux de l'habitat),
- Gestion de l'action sociale,
- Aides à l'embellissement des villages et à la rénovation du patrimoine.

#### ⑩ **Voirie :**

- Aménagement et entretien des voies communales et chemins ruraux.

Après ce cette Communauté de communes, Saulx les Champlon côtoie des interlocuteurs aptes à l'aider et à la guider dans ses démarches d'aménagement, notamment. La Codecom du canton de Fresnes en Woëvre semble être le premier acteur vers lequel la commune puisse se tourner afin de mettre en place des dossiers de demande de subventions.

## **2- Le Pays coeur de Lorraine.**

#### ⑩ **Le territoire :**

Principalement "calé" entre les vallées de la Meuse et de la Moselle, qui matérialisent ainsi les limites Ouest et Est du PNRL, le Pays "Coeur de Lorraine" s'inscrit en pôle résidentiel et de loisirs de l'agglomération messine et de la métropole lorraine, en pôle d'activités et de services du secteur tertiaire, enfin enterre rurale de nature et de patrimoine. Le Pays Coeur de Lorraine comprend 107 communes et compte 24 100 habitants environ. Il est inter-départemental et est

structuré par 6 communes. Saulx-lès-Champ est donc un village qui intègre une dynamique de secteur. Le tourisme se voit développé et renforcé par le Pays Coeur de

- ⑩ **La Démarche** oeuvre à cet effet. Le territoire de la plaine de la Woèvre et des Côtes de Meuse est donc un territoire dynamique notamment par

En 1998, le conseil de l'implantation dans une zone d'activités se rapprochant de la réflexion. Celle-ci est éloignée d'origine aux voisins des départements de Meurthe et Moselle et de Moselle en 2001. Un diagnostic est réalisé en 2003 et finalisé en août 2004. Fin octobre 2004, la charte de Pays est validé par les communautés de communes. Le périmètre du Pays est arrêté en mars 2005, le contrat de Pays est signé en juin 2005 et depuis mai 2005 le conseil de développement s'organise.

- ⑩ **Les enjeux :**

Les enjeux du Pays Coeur de Lorraine sont de renforcer l'attractivité du territoire en travaillant à une amélioration de son environnement économique, de son cadre de vie, sans oublier de mettre en place une stratégie de développement qui renforce le tissu industriel et artisanal.





## **Deuxième partie :**

### **Analyse du contexte urbain et objectifs d'intervention**

## 1- Un village composé de deux unités urbaines nettement séparées.

La commune de Saulx les Champlon est composée du village de Saulx les Champlon et du hameau de Champlon. Ces deux unités urbaines sont séparées de 1 km et reliées par la route départementale 908. Anciennement, on trouvait le village de Saulx en Woëvre et le hameau de Champlon dont la fusion en 1972 a formé la commune de Saulx les Champlon.



*Plan 2: Vue d'ensemble de la commune.*

*Source : plan cadastral*

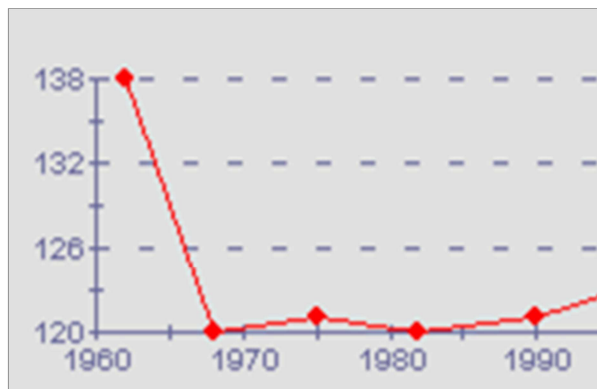
*Réalisation personnelle*

La liaison entre les deux villages est aussi réalisée par l'intermédiaire de plusieurs chemins communaux qui serpentent entre les parcelles. Cependant, il n'y a pas d'accès direct pour les piétons voulant éviter la circulation rapide de la route départementale. Ainsi, la commune de Saulx les Champlon est actuellement en cours de réflexion pour créer un chemin de liaison entre le village de Saulx les Champlon et celui de Champlon mais également relier ces villages à Fresnes en Woëvre. Cette liaison serait matérialisée par un chemin de 1 km pour relier Saulx les Champlon au hameau de Champlon et par un chemin de 1.5 km pour regagner Fresnes en Woëvre depuis Champlon. Un chemin est déjà plus ou moins existant entre les deux unités urbaines de la commune de Saulx les Champlon. Il passe à une cinquantaine de mètres du ruisseau le Longeau. L'objectif de ce projet serait de faire passer ce chemin le long du cours d'eau notamment par l'intermédiaire des bandes enherbées.

## 2- Une population en mutation, un village de plus en plus attractif.

La commune de Saulx les Champlon est une petite commune rurale de 122 habitants dont 83 demeurent dans le village principal et 33 dans le hameau. Cette population a connu de grands bouleversements.

Le premier est dû à l'exode rural des années 60. Les campagnes se vident et Saulx les Champlon n'échappe pas à la règle. Cependant, depuis les années 80 le village connaît un gain de population principalement du fait de la construction de maisons neuves aux abords du village et également du fait de la rénovation des ruines.



Graphie 1: Evolution de la population.

Source : INSEE

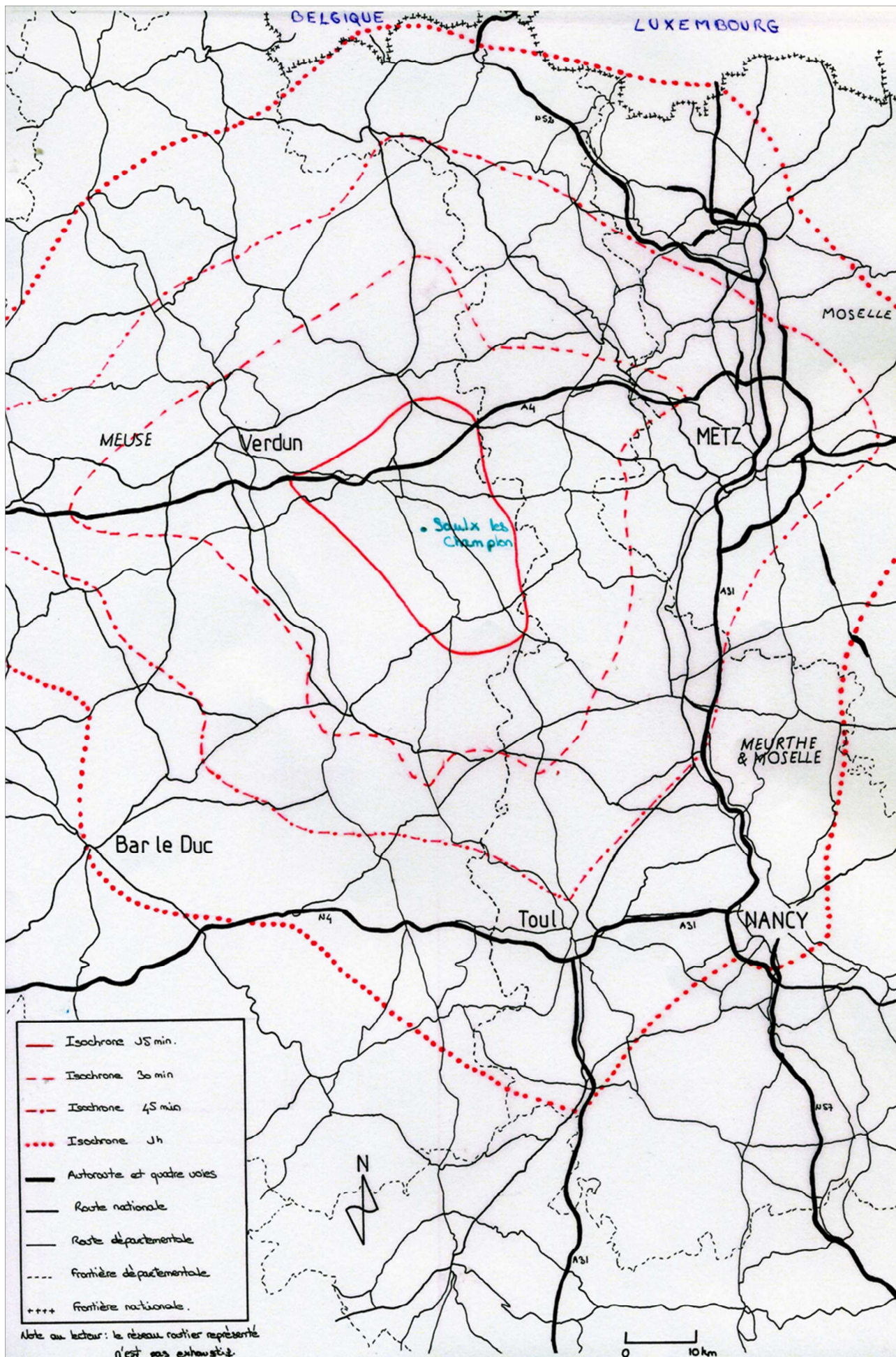
Réalisation personnelle

On dénombre actuellement 9 maisons secondaires sur les 57 existantes dans le village contrairement au 3 qui existaient en 1968<sup>6</sup>. Le village attire les urbains pendant les périodes de vacances. Ceci traduit une certaine qualité de vie et un village dont l'environnement demeure attractif.

En outre depuis une dizaine d'années, un certain nombre d'urbains viennent établir leur résidence principale sur le territoire de la commune. La situation géographique de Saulx les Champlon semble être le facteur déclenchant cette mutation de la population. En effet, la commune bénéficie d'une certaine proximité avec des villes portes comme Nancy ou Metz, berceaux des activités économiques lorraines. Ces villes se vident au profit des campagnes. Les urbains recherchent de plus en plus une meilleure qualité de vie qu'ils peuvent trouver à Saulx les Champlon, tout en conservant leur emploi en ville.

<sup>6</sup>Source : données INSEE





Carte 7: Carte isochrone présentant la proximité de villes portes.

Réalisation personnelle

## **1- Un bâti mémoire de la reconstruction des années 20.**

Saulx les Champlon est un village reconstruit dans les années 20. De par sa localisation géographique (Est de la France, proximité de Verdun), le village a subi un grand nombre de bombardements lors de la première guerre mondiale ce qui a conduit à l'entière destruction du village.

Le village fut donc reconstruit progressivement avec des matériaux locaux (pierre) tout en gardant la typicité du bâti lorrain. En effet, le village se devait de rester fonctionnel. Lors de la reconstruction toutes les bâtisses construites gardent la caractéristique de ferme. L'agriculture est alors la quasi seule économie locale. La maison lorraine se veut et se doit donc fonctionnelle.

## **2- Un bâti typiquement lorrain modifié avec le temps.**

### **□ Des groupements compacts :**

Comme dit précédemment, le bâti de Saulx les Champlon est typiquement lorrain. Si le village est remarquable par son caractère groupé il l'est aussi par la compacité de ses groupements. Il a une caractéristique extrêmement resserrée.

Le village est signalé de loin par son clocher qui dépasse d'un amas de toits et de parcelles cultivées. L'ensemble n'a rien de spectaculaire mais reste modeste et harmonieux.



*Photo 2: Le village signalé de loin par son église.*

### **□ Prépondérance de la rue dans l'organisation du village**



Saulx les Champlon est un "village rue" traditionnel comme le montre la photo ci-dessous.



*Photo 3: Vue aérienne de Saulx les Champlon.*

### □ La rue, une organisation typique





*Photo 4: La chaussée encadrée par les usoirs.*

Pour les inhabitués, la rue principale du village peut sembler d'une largeur anormale car la chaussée est encadrée de deux bandes de terre libre jusqu'aux façades : les usoirs. Des maisons principalement jointives s'organisent en deux alignements, de part et d'autre de la voie. La répétition de façades quasis similaires constitue en quelque sorte un pendant à la structure uniforme de la rue. La rue principale est donc composée de la chaussée, de deux usoirs de part et d'autre et de deux alignements de façades fermant l'espace collectif. La rue principale demeure la plus fréquentée. Elle reste l'axe de vie.

### □ **L'usoir, un espace collectif original**

L'usoir est donc une bande de terrain d'une largeur variable qui lie les maisons à la chaussée. C'est un espace collectif à usage prioritaire, signe particulier de la tradition rurale lorraine. Lieu de vie, lieu de travail et d'entreposage temporaire, il structure le village et offre le recul nécessaire à la découverte des maisons lorraines attenantes.

Autrefois, la principale utilisation de l'usoir était agricole, l'alignement et la mitoyenneté des maisons interdisant la disposition en cours fermées. Traditionnellement, l'usoir supportait le tas de fumier, le bois de chauffage et le matériel agricole. En fait, il remplissait les fonctions traditionnelles d'une cour de ferme.

Aujourd'hui, les usoirs sont modifiés notamment en raison du déplacement des activités agricoles en périphérie du village mais également en raison du déclin de ces activités. Leurs fonctions ont changé et leurs usages ont évolué : on y jardine, on y stationne, on le clôture, lui donnant une configuration urbaine qui banalise le village et qui rompt la perspective de la rue principale du village.



*Photo 5: Les usoirs, espace de stationnement.*

### □ **La maison lorraine**

La maison lorraine typique est particulièrement étroite et profonde, serrée entre deux



voisines tout aussi étroites et profondes. Elle s'ouvre devant sur la rue et derrière sur un jardin. C'est donc un vaste volume rectangulaire. La maison lorraine de base est fonctionnelle. Elle abrite sous le même toit récoltes, bêtes et hommes.

A l'origine, le volume est divisé en trois travées longitudinales :

- ⑩ la grange signalée à l'extérieur par une vaste porte charretière,
- ⑩ l'étable et sa petite porte basse,
- ⑩ l'habitation avec porte et fenêtre souvent uniques.

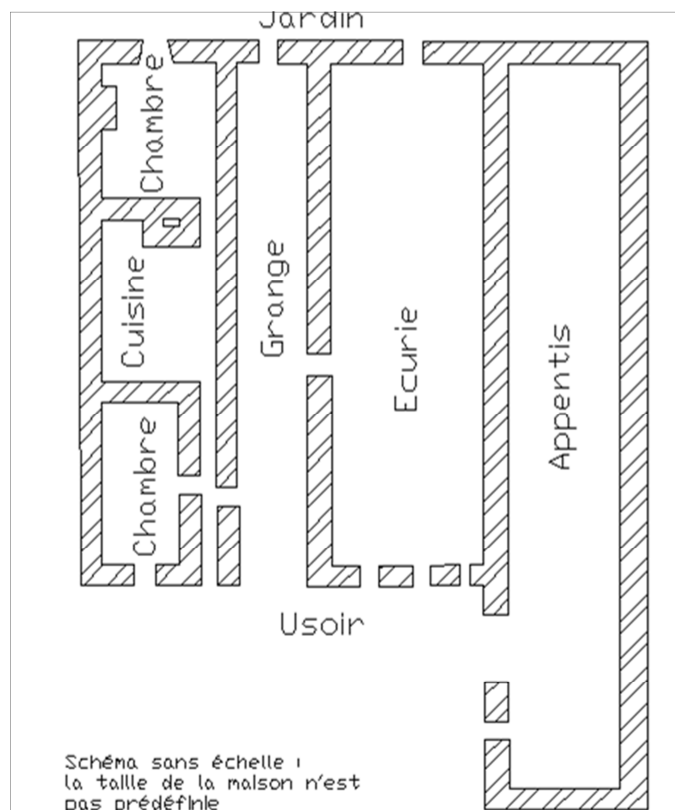


Photo 6: Maison lorraine, caractéristique du village.

Cependant, dans le cas de Saulx les Champlon et du fait de la reconstruction du village après la guerre, la configuration des maisons se veut légèrement différente. On retrouve les trois travées de la maison mais l'habitation compte elle même trois travées constituées par la porte centrale encadrée par deux fenêtres. Lors de la reconstruction, l'habitation est devenue plus spacieuse.

Nous l'avons vu, le village de Saulx les Champlon a connu l'exode rural. Ceci s'est traduit par un abandon des habitations et donc par une transformation du bâti en ruine. Cependant, on Réhabilitation du lavoir communal de Saulx les Champlon.

retrouve actuellement un engouement pour les maisons traditionnelles. Les habitations sont donc majoritairement rénovées et peu demeurent inhabitées.

Le peu de maisons inhabitées du village appartiennent aux exploitants agricoles qui les utilisent comme lieu de stockage.



*Photo 7: Exemple de bâtisse utilisée comme lieu de stockage.*

### **3- Le patrimoine bâti communal : état des lieux.**

Le patrimoine bâti communal de Saulx les Champlon se limite aux deux anciennes écoles, aux deux mairies, aux deux lavoirs, à l'église et à trois logements. La commune a suivi cette volonté de rénover le patrimoine bâti et de le conserver. Cependant, dans de nombreux cas, ces rénovations sont passées par une modification de l'usage du bâti.

#### **▣ Le cas de la mairie et de l'ancienne école**

Il y a une dizaine d'années, la commune a transformé l'ancienne école du village en salle des fêtes et en a profité pour réaménager la mairie attenante et pour construire deux logements locatifs à l'étage. Ceci s'inscrit directement dans cette volonté de conservation du bâti. Il devient nécessaire de rénover le bâti en lui redonnant un sens et de l'utilité. La commune de Saulx les Champlon dans ce cas de figure a su répondre à une demande de logements du fait de l'attractivité du village et à la nécessité de la construction d'une salle des fêtes communale.



*Photo 8: Mairie et école rénovées*

#### **▣ Le cas des lavoirs communaux :**

Sur la commune de Saulx les Champlon il existe deux lavoirs communaux : un dans le village principal et l'autre dans le hameau. Ces deux lavoirs sont en très mauvais état ; ils sont hors d'usage.



*Photo 9: Le lavoir de Saulx les Champlon.*

Le lavoir de Saulx les Champlon est un lavoir couvert, anciennement alimenté par une source captée, datant de 1923. La toiture est délabrée et le bassin du lavoir est remblayé. Ce lavoir est actuellement utilisé comme local technique prêté au Comité des fêtes du village.

Le lavoir de Champlon, quant à lui, est un lavoir au fil de l'eau, à plancher mobile situé sur la berge du ruisseau du Longeau qui longe le village à l'Est. Cet édifice de taille modeste est entièrement laissé à l'abandon. Des aménagements sont actuellement réalisés sur le cours d'eau. Le CPIE Woëvre-Côtes de Meuse travaille à la mise en valeur du cours d'eau par l'intermédiaire de l'entretien des rypisylves. Il serait donc vain d'étudier ici un quelconque projet d'aménagement de ce lavoir tandis que ses abords sont actuellement en cours de modification.



*Photo 10: Le lavoir de Champlon.*

C'est donc dans ce cadre que s'inscrit ce projet d'aménagement. La commune de Saulx les Champlon dans sa volonté d'embellir le village souhaite redonner vie aux lavoirs notamment à celui du village principal. Par la suite, nous étudierons les possibilités qui s'offrent à la commune quant à la réhabilitation du lavoir de Saulx les Champlon. Mais, tout d'abord, voyons quels doivent être les enjeux et objectifs du projet d'aménagement du fait de projets existants ou en cours.

## **1- Un village qui a toujours voulu faire figure de modernité et d'innovation.**



Saulx les Champlon est un village qui s'est toujours voulu moderne. Les aménagements antérieurs réalisés dans le village le prouvent. En effet, le tout à l'égout est installé dans la commune en 1994 et, à cet effet, la commune bénéficie de sa propre station d'épuration. Cette station d'épuration située à l'entrée du village depuis le village de Marchéville est conçue à partir de plusieurs bassins de décantation. L'eau épurée est directement rejetée dans le Longeau.



*Photo 11: Vue générale de la lagune de la station d'épuration lors de sa création.  
Photo réalisée le 26/04/1994*

*Source : Mairie de Saulx les Champlon*

## **2- Une volonté d'embellir le village.**

La commune de Saulx les Champlon rentre actuellement dans une démarche de projet pour embellir le village. Ce projet consiste en la restructuration des espaces publics et est confié à un architecte paysagiste. Ce projet de vaste ampleur vise à redonner du caractère au village. Le projet d'aménagement en intervenant sur l'entrée et les espaces publics communaux, permettra de valoriser le village dans son ensemble et d'améliorer le fonctionnement de ses différents espaces :

- ⑩ Aménager une entrée de village plus lisible depuis la RD 908,
- ⑩ Améliorer le fonctionnement des espaces publics,
- ⑩ Mettre en valeur le village et les éléments qui les composent.
- ⑩

Ainsi tous les éventuels projets d'aménagement doivent pouvoir concorder avec les aménagements prévus.



*Plan 4: Aménagements prévus dans le cadre de la restructuration du village.*

Source : plan cadastral

Réalisation personnelle

### **3- Le Parcours "Histoire de Paysage" passant sur le territoire de la commune.**

La création de ce parcours est à l'initiative de la Communauté de communes du canton de Fresnes en Woëvre ainsi que du CPIE Woëvre-Côtes de Meuse. Ce circuit vise à faire découvrir l'histoire de la Woëvre et des Côtes de Meuse à travers l'observation du paysage. Il est praticable en voiture ou en bus et expliqué par un guide du CPIE.

Ce parcours traverse le village depuis l'entrée en venant de Marcheville jusqu'à la sortie reprenant la RD 908.

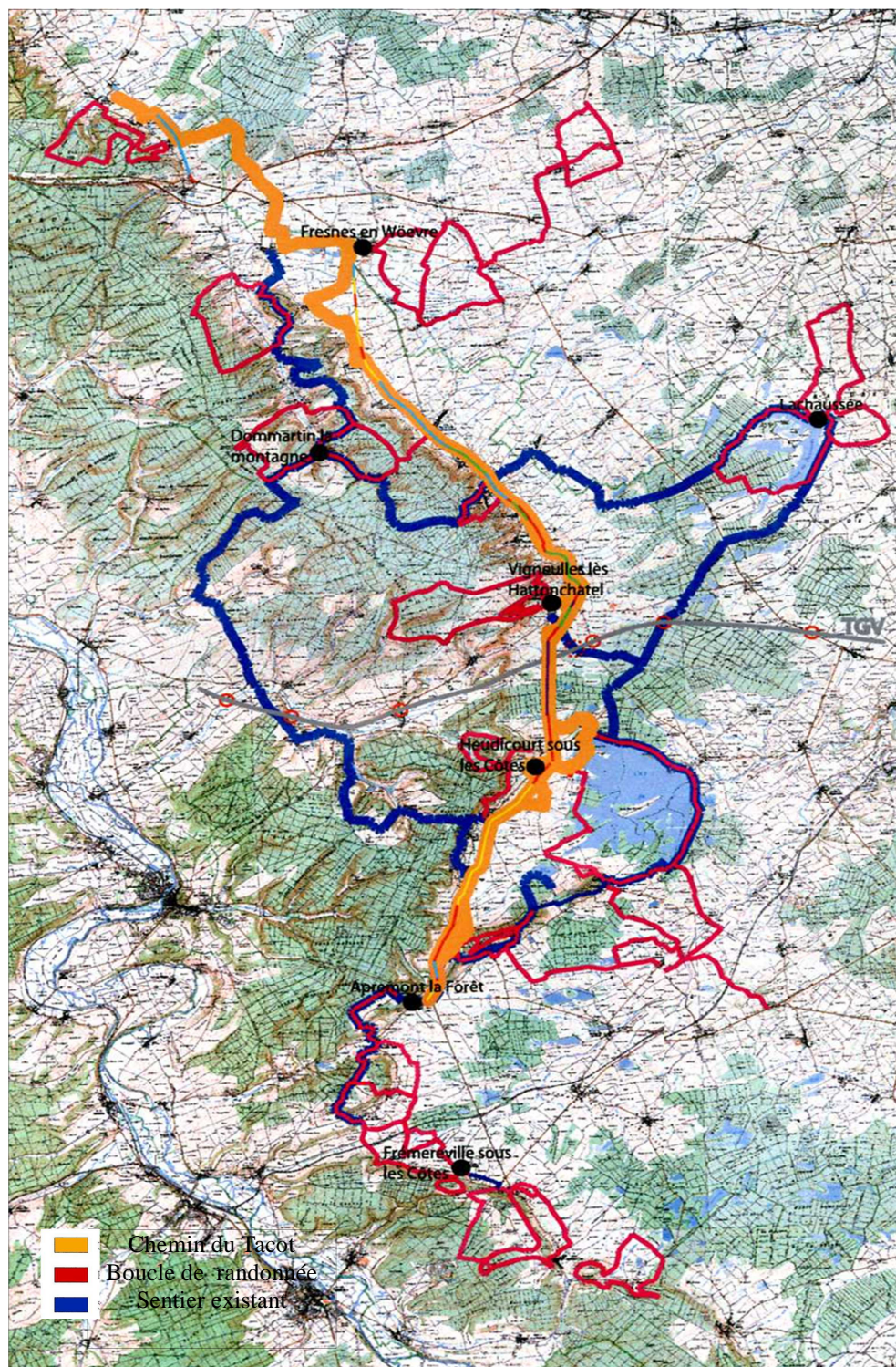
### **4- Des sentiers de randonnée prochainement à proximité de la commune.**

La Communauté de communes du canton de Fresnes en Woëvre est actuellement entrain de mettre en place des sentiers de randonnée pédestres sur l'ensemble de son territoire, le long des côtes de Meuse.

Ce projet fait suite à un projet d'une plus vaste ampleur nommé projet "Tacot". Ce projet, au départ à l'initiative du P.A.T.<sup>7</sup>, consiste en la création d'une voie verte à l'ancien emplacement du Tacot qui était la ligne de chemin de fer reliant tous les villages situés au pied des Côtes de Meuse. Ainsi, parallèlement à la création de cette coulée verte le long des Côtes de Meuse, des sentiers pédestres vont être aménagés.

<sup>7</sup>Pays D'accueil Touristique.  
Réhabilitation du lavoir communal de Saulx les Champlon.

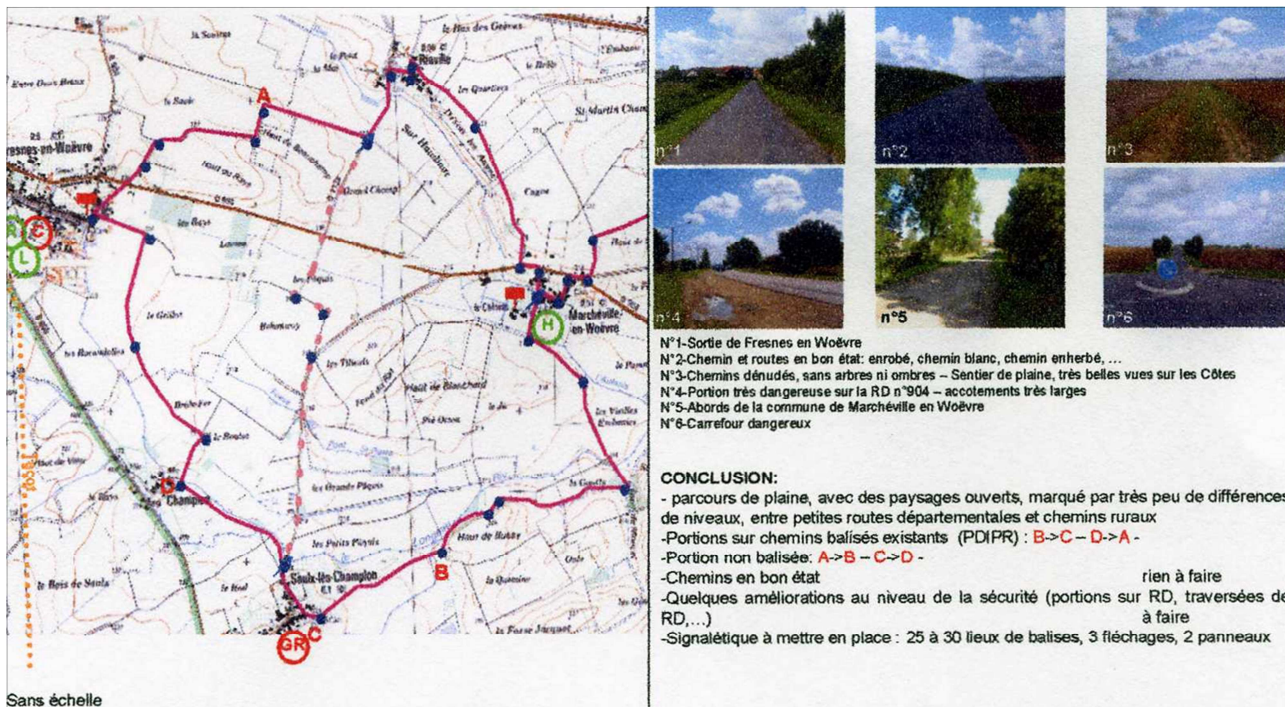




*Carte 8: Les sentiers de randonnée à proximité de Saulx les Champlon.  
Source : Communauté de communes du canton de Fresnes en Woëvre*



Un sentier en particulier concerne la commune de Saulx les Champlon. En effet, une boucle de randonnée va être créée entre les villages de Fresnes en Woëvre, Champlon, Saulx les Champlon, Marchéville en Woëvre et Riaville.



*Plan 5: Boucle de promenade pédestre passant sur le territoire de la commune de Saulx les Champlon.*

*Source : Communauté de communes du canton de Fresnes en Woëvre*

SIGLES :	CIRCUITS :
<b>Hébergements :</b>	<b>Signalétique :</b>
(H) Hôtel	● Balises
(C) Camping	➤ Fléchage
(SG) Gîtes de groupes et d'étapes	■ Panneau d'informations
(SR) Gîte rural	
(CH) Chambre d'hôtes	
<b>Restauration et loisirs :</b>	
(PT) Produits du terroir	
(R) Points de ravitaillement (restaurants, cafés, boulangerie,...)	
(L) Base de loisirs	
(P) Patrimoine architectural	
(H) Site historique (de la guerre)	
(M) Musées	
(SN) Sites naturels	

*boucle de promenade pédestre.*

*Légende du plan de la  
Source : Communauté de*

*communes du canton de Fresnes en Woëvre*

Saulx les Champlon est donc une commune qui se veut dynamique et qui veut le faire savoir de par les aménagements qu'elle projette de réaliser. En outre, c'est une commune attractive qui se situera prochainement sur le passage d'une boucle de randonnée pédestre.

## **Troisième partie**

# **Sauvegarde du patrimoine communal bâti, exemple du lavoir**

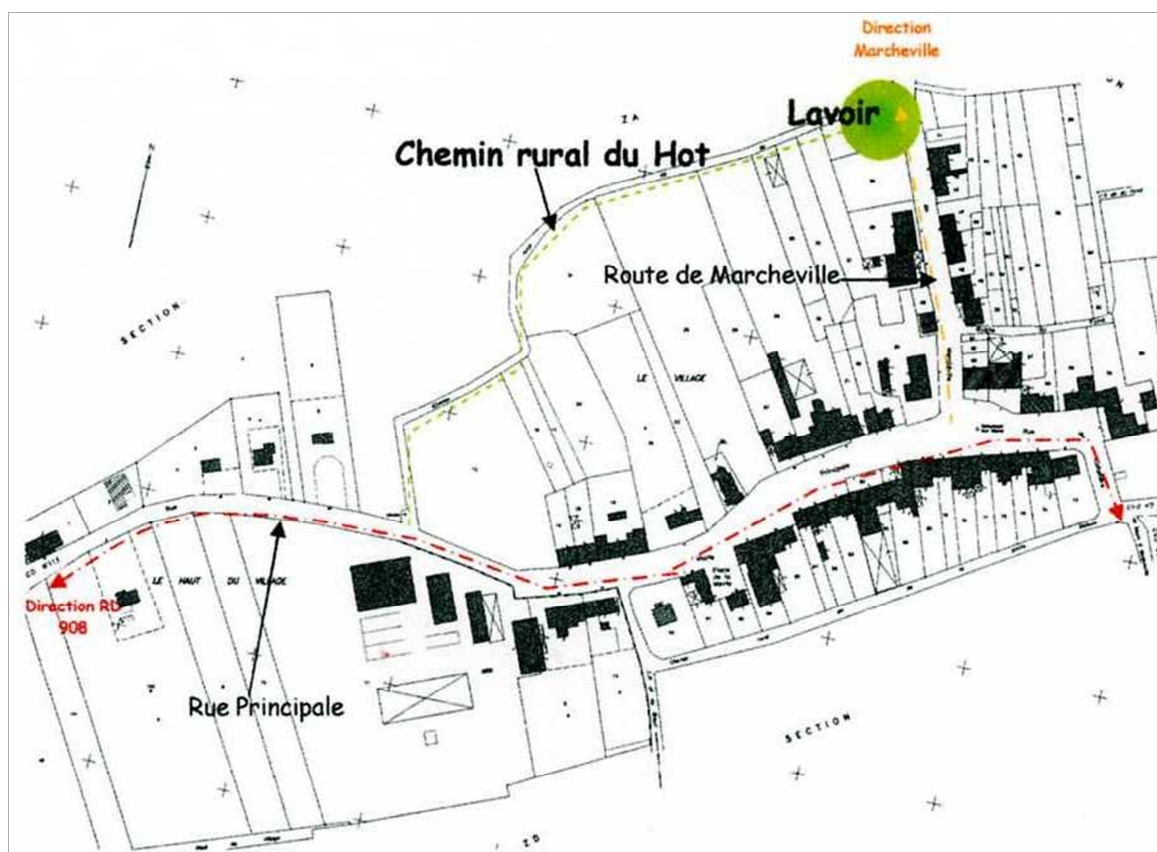
La commune de Saulx les Champlon possède donc un lavoir datant de la reconstruction, plus précisément de 1923.

### 1- Localisation du bâtiment.

Cet édifice est localisé à l'entrée du village en venant de Marchéville. Le lavoir est implanté en un point stratégique. En effet, il se trouve à l'entrée du village et à proximité du chemin rural du Hot qui permet de rallier l'entrée du village. Ce chemin est actuellement inutilisable car totalement en friche. Cependant dans son projet la commune souhaite rouvrir le chemin aux piétons et ainsi offrir un chemin de contournement du village.



*Photo 12: Vue du lavoir depuis le village.*



*Plan 6: Localisation du lavoir communal.*

*Source : plan cadastral*

*Réalisation personnelle*

### 2- Caractéristiques architecturales.

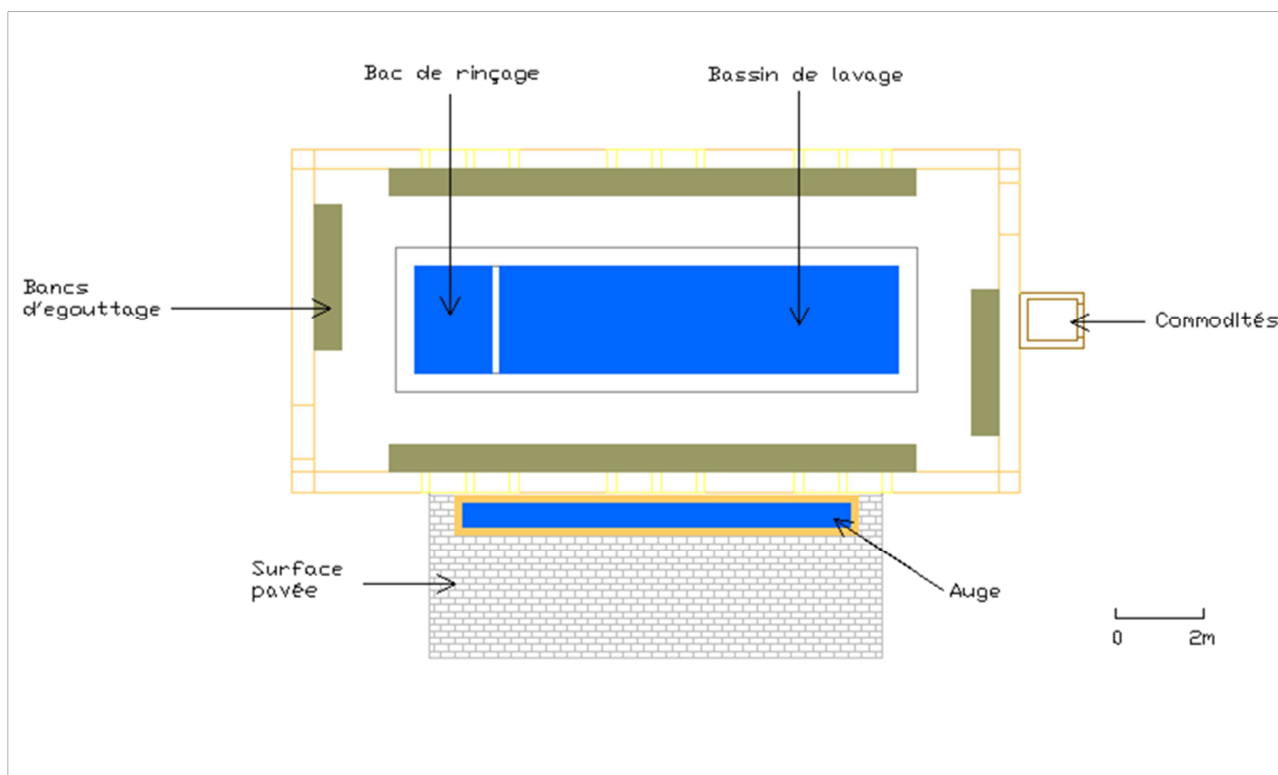
Ce lavoir datant de 1923 est typique de la reconstruction. Il utilise des matériaux locaux, notamment la pierre de Lérrouville et la pierre de Savonnières. Les murs sont recouverts d'un enduit tandis que le tour des portes et fenêtres sont en pierre apparente.

La toiture à quatre pans à pointe de diamant repose sur une charpente traditionnelle imposante et extrêmement bien conservée. Ce bâtiment a une surface de 110 m<sup>2</sup>. En tant que lavoir, ce bâtiment est d'une assez grande taille ce qui traduit l'importance relative de la commune et la démographie (hommes + animaux) à l'époque de la construction du lavoir. Ce bâtiment quasi symétrique et orné (bordures en pierre, fontaines en forme de tête de lion) est le symbole du pouvoir communal et est représentatif de l'aisance financière de la commune en 1923. C'est avant tout un bâtiment dessiné contrairement aux maisons paysannes de l'époque décidées.



*Photo 13: Vue sur la charpente depuis l'intérieur du lavoir.*

Initialement le lavoir comportait deux bassins : un bassin de lavage et un bac de rinçage. Des bancs disposés contre tous les murs permettaient l'égouttage du linge. En outre, ce lavoir était même équipé de commodités placées en excroissance sur la face nord du bâtiment.



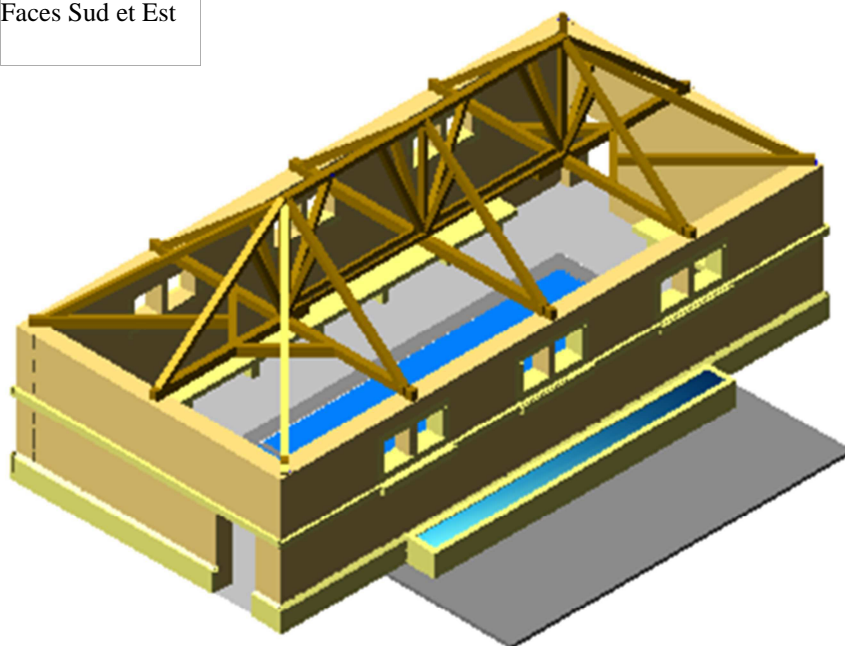
*Plan 7: Lavoir tel qu'il était à l'origine, vue du dessus.*

Source : plan du lavoir

Réalisation personnelle



Faces Sud et Est



Plan 8: Vue en 3D du lavoir originel.

Source : plans du lavoir de 1923

Réalisation personnelle

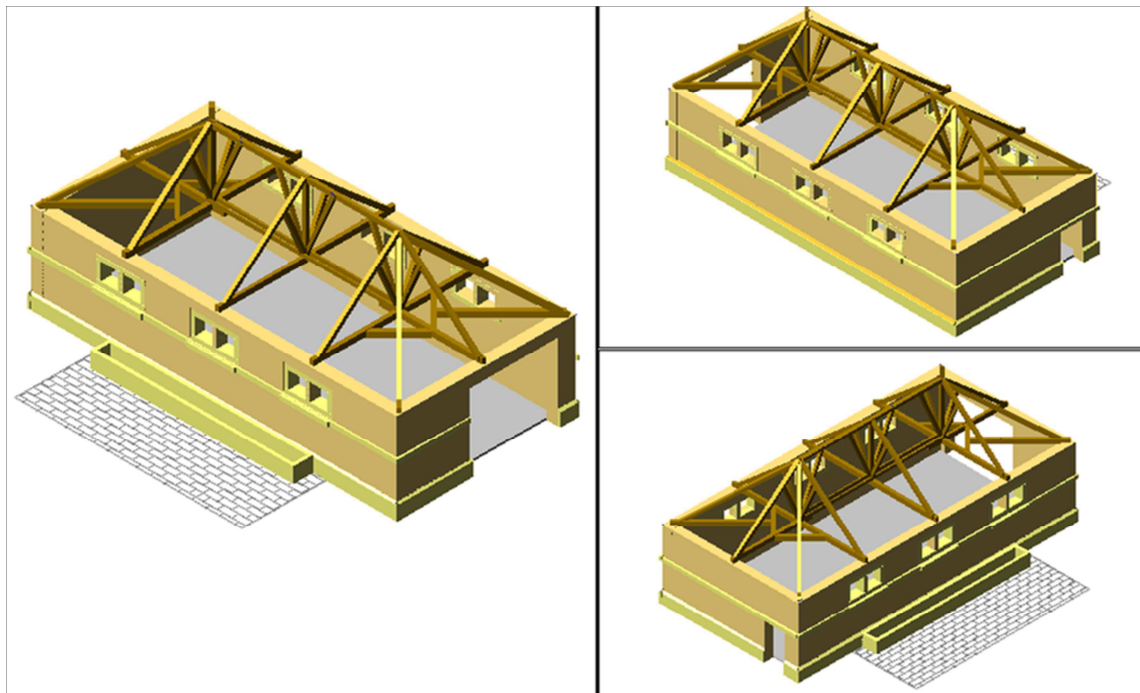


Photo 14: Etat actuel du lavoir.

Face Nord : large ouverture, face Sud : auge encore présente.

Le lavoir actuel a été quelque peu transformé avec le temps. En effet, le bâtiment ayant été loué à un agriculteur du village pour y loger des vaches, la fosse a été remblayée et une ouverture créée sur la face Nord du bâti.

Cependant l'auge est toujours présente ainsi que la surface pavée devant cette dernière. Le pavage est en très mauvais état ; il ne pourra servir que de modèle à la reconstruction du pavage dans le cas où cela soit envisagé



Vues 3D du lavoir dans l'état actuel.

Plan 9:

Réalisation personnelle

Faces Est et Nord

### **3- Particularités du terrain communal sur lequel est implanté le lavoir.**

Nous avons vu précédemment que le lavoir communal de Saulx les Champlon était positionné en un point stratégique étant donnés les aménagements futurs. Or, cette bâtisse à en outre l'avantage d'être située sur un terrain communal de

Faces Ouest et Sud

taille non négligeable.

Faces Est et Sud



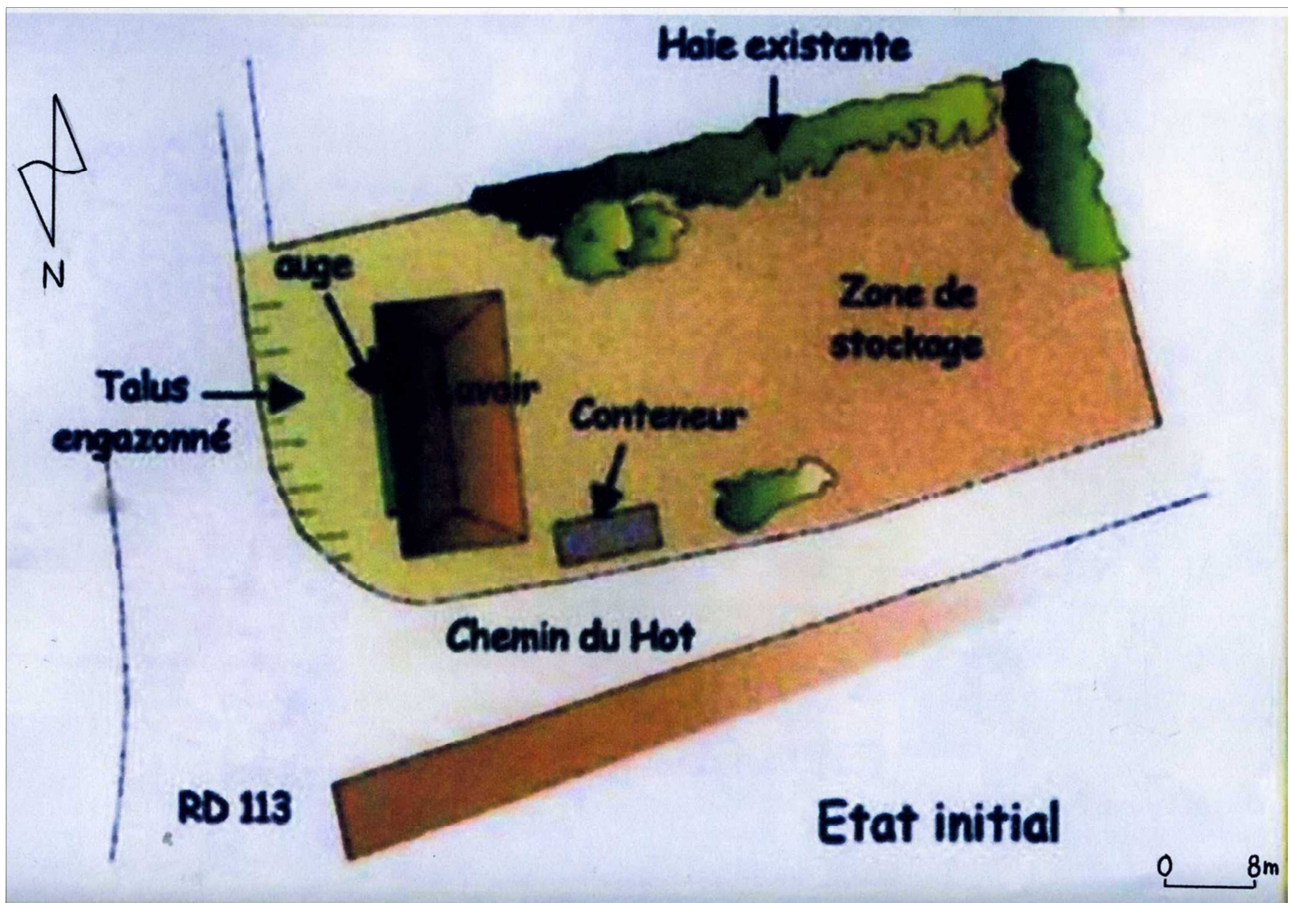
Photo 15: Vue du terrain communal à l'arrière du lavoir.

Ce terrain est actuellement loué en partie à l'entrepreneur du village pour y stocker son matériel. Le dit terrain est loué sur la base d'un bail annuel.

De plus, les bennes à ordures y sont également implantées.



Photo 16: Proximité du lavoir et des conteneurs à déchets.

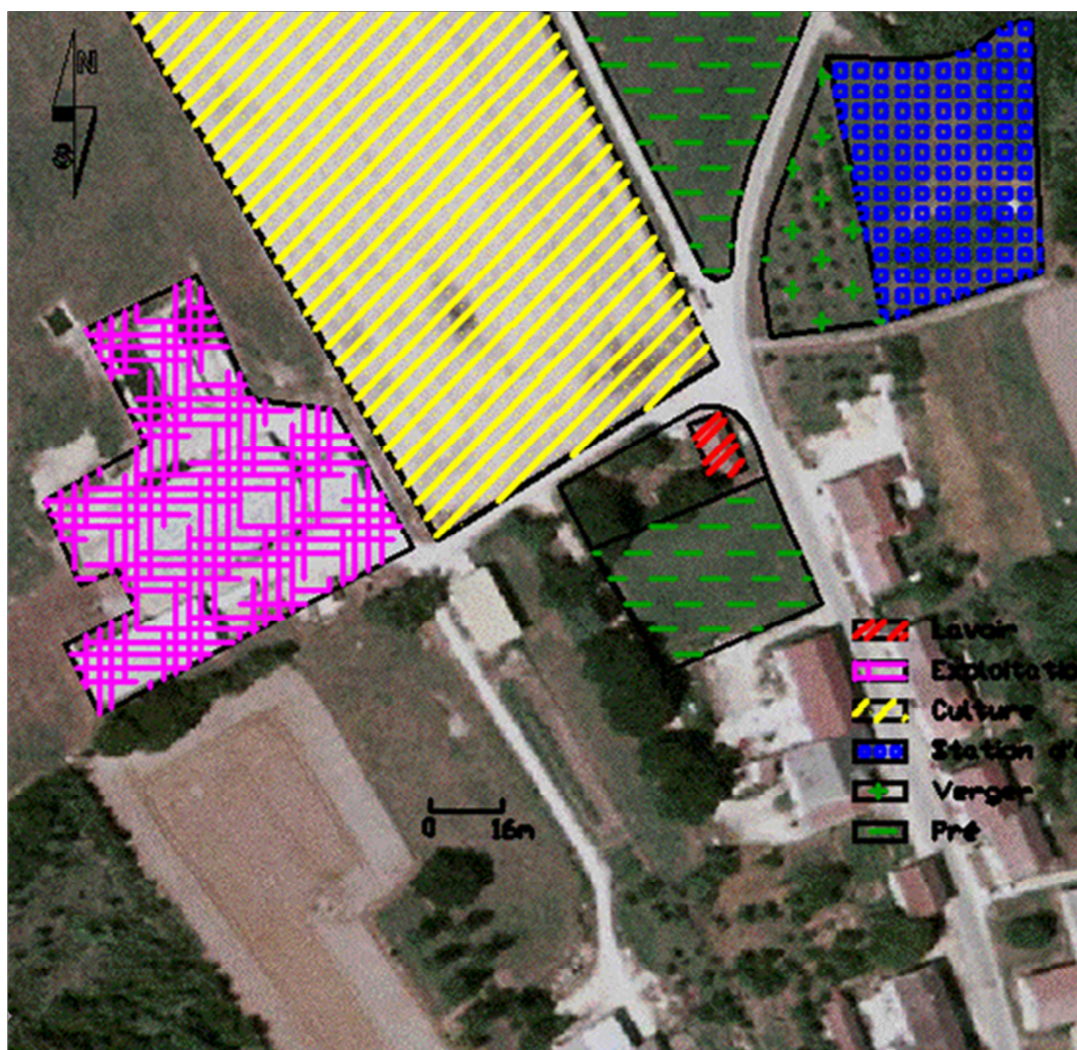


*Plan 10: Etat initial du terrain communal.*

*Réalisation personnelle.*

Comme le montre le plan ci-dessus, le terrain communal est peu végétalisé. On observe seulement une haie et deux marronniers. L'ensemble du terrain est aménagé en zone de stockage et accueille les conteneurs à déchets. Ce terrain est donc peu aménagé ce qui n'impliquera pas énormément de contraintes pour les aménagements envisagés par la suite.





Plan 11: Le lavoir et ses abords.

Source : photo IGN

Réalisation personnelle

Comme on peut le remarquer sur le plan précédent, le lavoir de Saulx les Champlon est situé dans un environnement particulier. En effet, on trouve à proximité une exploitation agricole le long du chemin du Hot ainsi que la station d'épuration en retrait le long de la route de Marchéville. La présence de ces deux éléments à proximité ne sera pas sans conséquences sur les aménagements futurs.





Photo 17: Proximité du lavoir et de la station d'épuration.  
Photo prise le 05/05/1994      Source : Mairie de Saulx les Champlon

## **Atouts et contraintes**

### **Les atouts**

- Un terrain communal est présent autour du lavoir.
- L'auge est encore présente contre la façade du lavoir.
- Les pavés sont partiellement présents.
- La charpente du bâtiment est saine.
- Le lavoir a une surface importante.
- Il n'existe aucun mur intérieur dans le bâtiment.

### **Les contraintes**

- L'entrée du village qui donne sur le lavoir est peu marquée
- La circulation au niveau du lavoir est importante et dangereuse.
- Le lavoir doit rester majoritairement un local technique pour la commune.
- La structure initiale du bâtiment a été modifiée.
- La toiture du bâtiment est en très mauvais état.
- Particularités de l'environnement immédiat du lavoir.

Comme nous l'avons vu précédemment, la commune de Saulx les Champlon possède un lavoir qui à l'heure actuelle est en piteux état. Il est tant d'agir face à cette détérioration du patrimoine communal.

Face à cela, la commune peut agir de plusieurs manières différentes :

- ⑩ raser le bâtiment mais perdre ce patrimoine,
- ⑩ vendre le bâtiment et le terrain mais n'avoir aucun contrôle sur les modifications du bâtiment qui vont suivre et donc peut être perdre en partie ce patrimoine,
- ⑩ rénover le lavoir c'est à dire le remettre dans son état originel,
- ⑩ réhabiliter le lavoir c'est à dire lui attribuer de nouveaux usages.

Nous étudierons dans cette partie quels sont les moyens d'action les plus intéressants tant financièrement que moralement pour la commune afin de pallier ce problème de détérioration du lavoir communal dans cette volonté d'embellir le village.

### **1- L'attachement au bâti communal.**

Le lavoir étudié fait partie du patrimoine bâti de la commune. Il est vrai que datant seulement de 1923, on ne peut pas parler de patrimoine historiquement riche et important. L'ensemble modeste reste néanmoins harmonieux. Cependant, ce bâti est la mémoire de la reconstruction, d'une époque marquante architecturalement et historiquement.

Dès lors, on peut supposer que les habitants de Saulx les Champlon sont attachés à ce patrimoine. Il aurait été possible de réaliser un sondage auprès des habitants afin de pouvoir qualifier cet attachement. Cependant, il est également possible de le mettre en évidence en se servant d'un fait de l'histoire de Saulx les Champlon. En effet, la commune de Saulx les Champlon possède deux mairies : une à Champlon et l'autre à Saulx les Champlon, bien que le village et le hameau ne forment qu'une seule et même commune. Pour des soucis financiers, la commune souhaitait supprimer la mairie de Champlon afin de pouvoir vendre les bâtiments nécessitant une restauration. Or, afin de respecter la démocratie, la commune a décidé de s'en remettre aux habitants pour prendre cette décision. Les référendums réalisés se soldèrent par une volonté des habitants à conserver la Mairie de Champlon. Ainsi, il s'avère que les habitants de la commune de Saulx les Champlon se trouvent attachés au patrimoine communal.

La commune doit donc être en mesure de sauvegarder ce patrimoine. Étant donné l'état de délabrement de la toiture et afin de protéger l'ensemble du bâti, dans un premier temps, une mise hors d'eau s'avère indispensable. Par ce biais, la commune pourra se laisser du temps pour décider des aménagements qu'elle souhaite réaliser au niveau du lavoir tout en protégeant ce dernier d'une plus importante détérioration. Cette mise hors d'eau doit impérativement passer par la réparation de la toiture, des fenêtres et des portes et ce dans le respect de l'architecture initiale du bâtiment.

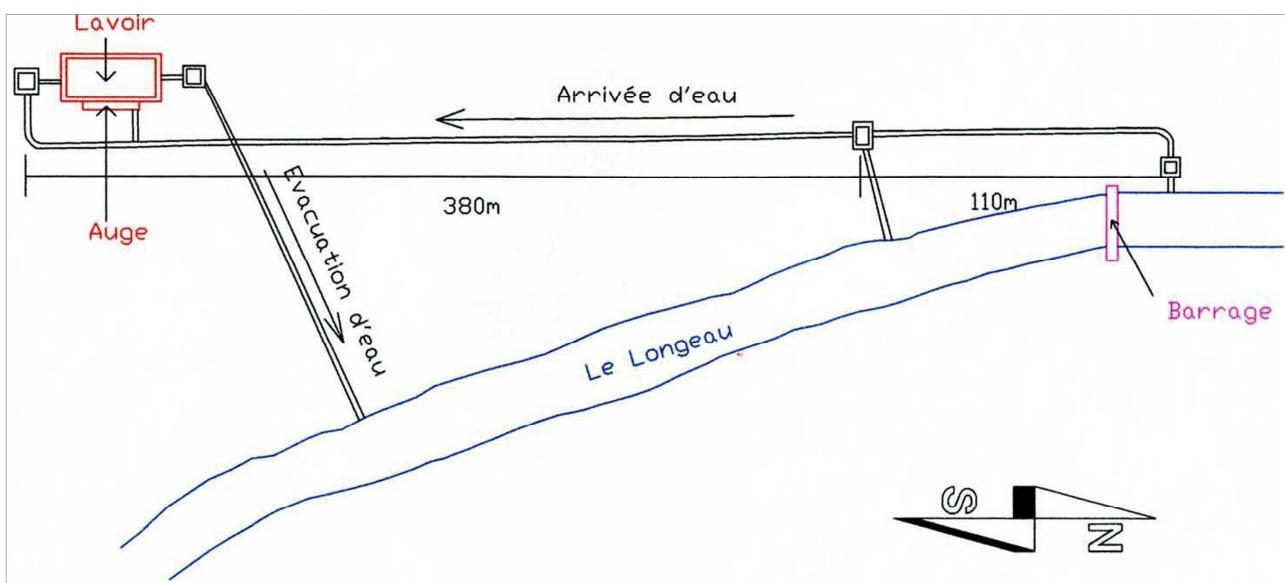
Voyons maintenant quels peuvent être les aménagements envisagés au niveau du lavoir communal de Saulx les Champlon.

### **2- Les difficultés d'une rénovation.**

Nous sommes tous sensibles au charme qui émane des lavoirs, de ces lieux paisibles. Les rénovations de lavoirs avec remise en eau du bassin sont de plus en plus courantes. Il est vrai que c'est le moyen idéal pour redonner son usage d'origine au bâtiment. Cependant, la remise en eau des lavoirs ne permet pas d'adapter les bâtiments aux besoins actuels d'une commune. Remettre en eau un lavoir c'est, pour la commune, ne pas avoir l'utilité directe du bâtiment mais également embellir le village. Dans le cas de Saulx les Champlon, cette rénovation pose quelques difficultés.

#### □ Une modification obligatoire du captage de l'eau.

Le lavoir de Saulx les Champlon était à l'origine un lavoir à source captée. L'eau du lavoir provenait du ruisseau du Longeau. Or, le niveau du ruisseau situé au Nord du lavoir était inférieur à celui du lavoir ; une arrivée d'eau par capillarité était donc impossible. Pour pallier ce problème, les architectes - ingénieurs du lavoir ont réalisé sur le Longeau un barrage permettant de remonter le niveau d'eau au dessus de celui du lavoir. L'eau par l'intermédiaire d'une vanne et de la pose de conduites entre le lavoir et le ruisseau arrivait donc jusqu'au lavoir afin d'alimenter les deux bassins ainsi que l'auge.



Plan 12: Canalisations originelles du lavoir.

Source : plans du lavoir de 1923

Réalisation personnelle

Cependant, aujourd'hui il ne reste plus que des fragments du barrage. La vanne d'alimentation est encore présente mais les conduites sont endommagées. En outre, il serait actuellement impossible de reconstruire le barrage. En effet, la reconstruction du barrage et donc l'augmentation du niveau de l'eau en amont conduirait inévitablement à l'inondation du hameau de Champlon situé en contrebas du ruisseau.



Photo 18: Vue du barrage.





Ainsi, la seule possibilité pour remettre en eau le lavoir serait de le connecter au réseau d'eau potable. Ceci serait réalisable du fait que la commune possède sa propre source dans les Côtes de Meuse. Remettre en eau le lavoir oblige à une circulation de l'eau dans les bassins et dans l'auge afin d'assurer une certaine propreté de l'eau. La remise en eau consisterait donc en un captage de l'eau de la conduite d'eau potable puis en un rejet dans l'eau dans le circuit de tout à l'égout. Il en découlerait donc une perte d'eau importante. Cependant, étant donné que la source communale possède un trop plein qui coule quasiment en permanence sauf pendant les fortes sécheresses, le rejet de l'eau dans tout à l'égout coïnciderait en quelque sorte avec un déplacement du trop plein de la source vers le lavoir. Il suffirait de couper l'alimentation du lavoir lors des sécheresses et donc d'un manque d'eau.

#### □ **La nécessité de conserver une partie du lavoir en local technique.**

Comme il a été énoncé précédemment, le lavoir de Saulx les Champlon est actuellement prêté au Comité des fêtes du village pour y stocker son matériel. La commune ne dispose actuellement d'aucun autre bâtiment pouvant remplir cette fonction. Le lavoir se trouvant être le local de rangement idéal pour l'association, la commune de Saulx les Champlon souhaite qu'une partie du lavoir soit réservée à cet effet. Dans ce cas de figure, la remise en eau du lavoir est impossible car elle ne permettrait plus au Comité des fêtes d'y entreposer son matériel.

Dans ces conditions et étant données les difficultés de réalimenter le lavoir en eau et le besoin d'un local de rangement, la rénovation du lavoir communal semble être compromise. Cependant il existe d'autres outils pour préserver ce petit patrimoine, notamment la réhabilitation du bâtiment. Cette réhabilitation sous-entendrait de préserver le bâtiment tout en lui attribuant des fonctions différentes de celles pour lesquelles il a été construit.

### **3- La réhabilitation du lavoir communal.**

Si la rénovation du lavoir est impossible et que la réhabilitation semble être plus appropriée, il est désormais tant de trouver de nouvelles fonctions à ce bâtiment. Cette réhabilitation doit rester en accord avec les aménagements projetés par la commune. En outre, elle doit être, si possible, la réponse à de réels besoins de la commune. Le diagnostic précédemment réalisé nous a permis de mettre en évidence que d'une part, la commune de Saulx les Champlon était de plus en plus attractive et que, d'autre part elle était située dans une zone potentiellement touristique et à proximité de futurs sentiers de randonnée.

Ces faits établis, trois possibilités s'offrent à la commune :

- ⑩ proposer au PNR le lavoir en tant que maison de Parc.
- ⑩ réhabiliter le lavoir en logements pour répondre au besoin de logements sur la commune,
- ⑩ réhabiliter le lavoir en cohérence avec l'arrivée prochaine de sentiers touristiques à proximité.

#### □ **La transformation du lavoir en maison de Parc.**

Étant donné que la commune ne veut pas réhabiliter le lavoir à des coûts trop élevés, il est envisageable de proposer le lavoir au PNR pour en faire une maison de Parc. Cette possibilité lui a été proposée. Cependant, dans sa nouvelle charte, le PNR n'envisage pas la création de maisons de Parc mais plutôt un soutien aux maisons existantes. En effet, certaines sont actuellement en difficulté et en baisse de fréquentation ; il serait donc vain d'en créer de nouvelles.

Le Parc naturel régional de Lorraine ne pourra donc pas apporter son soutien à la commune de cette manière là. Cependant, le Parc pourra assister la commune à la maîtrise d'ouvrage mais aussi être un partenaire financier pour cette réhabilitation. Cet aspect sera étudié en fin de rapport.

#### □ **La réhabilitation du lavoir en logements.**

Étant donnée l'attractivité montante du village de Saulx les Champlon pour sa qualité de vie et sa proximité avec des villes portes, il est possible d'envisager une réhabilitation du lavoir en logements. La commune a déjà en sa possession trois logements : deux dans le village principal et un dans le hameau. Il s'avère que ces logements se louent facilement. La commune de Saulx les Champlon pourrait donc vouloir voir la taille de son parc locatif augmenter.

Cependant la réhabilitation du lavoir en logements semble poser certains problèmes :

##### ⑩ **Des problèmes liés à la localisation du bâtiment.**

Comme nous l'avons vu précédemment, le lavoir de Saulx les Champlon est localisé à l'extrémité du village et est relativement proche de deux structures particulières que sont une exploitation agricole et une station d'épuration. La présence de ces deux structures a des conséquences importantes sur la réhabilitation du bâtiment notamment si on souhaite en faire des logements. En effet, tant la station d'épuration que l'exploitation agricole sont des activités gênantes à proximité d'habitations. Il s'en suit un certain nombre de désagréments tant sonores, visuels, auditifs que olfactifs.

En outre, la construction d'une habitation à proximité d'une exploitation agricole est réglementée. Il est formellement interdit de construire des habitations dans un périmètre de moins de 100 mètres autour d'une exploitation agricole. Dans le cas du lavoir de Saulx les Champlon, le problème se pose. L'extrémité du terrain communal se situe dans le périmètre en question. Cependant, il est possible de résoudre ce problème par un redécoupage du terrain communal portant le lavoir de telle manière que l'extrémité du terrain ne soit plus dans un périmètre de 100 mètres autour de l'exploitation.

Malgré tout il pourra s'en suivre la difficulté de louer les logements du fait des activités à proximité. Il est impératif de ne pas oublier que venir vivre à la campagne correspond bien souvent

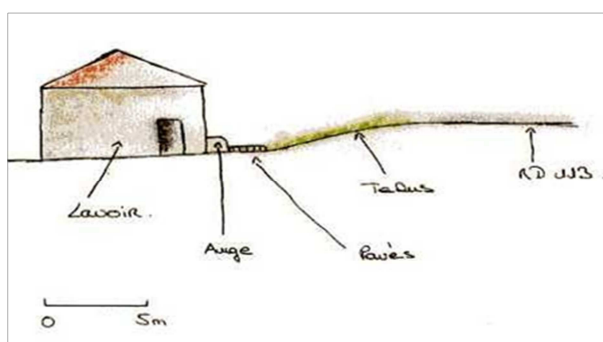
à la recherche d'une meilleure qualité de vie.

### ⑨ Une dénaturation du bâtiment.

La réhabilitation du lavoir en logements communaux entraînerait des modifications de la structure du bâtiment afin de respecter certaines normes (taille des ouvertures...). Il en résulterait une dénaturation du lavoir qui perdrait son caractère. Dans sa volonté de préserver le bâtiment, la commune doit conserver au maximum les caractéristiques architecturales du bâtiment qui font de lui un lavoir sans nécessairement que le bassin soit encore présent.

### ⑩ Un risque d'inondation.

Le bâtiment de l'ancien lavoir se situe à proximité du Longeau qui anciennement l'alimentait en eau. Cette rivière, malgré son caractère modeste, a déjà subi plusieurs crues. En outre, le lavoir se situe en contrebas de 1,50 m par rapport à la route.



*Croquis 1: Le lavoir situé en contrebas de la route. Réalisation personnelle*

Dans les mémoires persiste le souvenir de l'inondation en partie du lavoir. La seule possibilité d'éviter ces inondations rares mais néanmoins ravageuses seraient de surélever le niveau du sol du bâtiment de 1,50 m de manière à le ramener au niveau de la route. Ceci induirait d'enterrer en partie la face Est du lavoir qui fait face à la route. Or l'auge se situe au niveau de cette face : il conviendrait donc de l'enterrer en partie ou de la surélever à son tour. Ici encore, les particularités architecturales de l'ancien lavoir se verraient modifiées.

### ⑪ Une offre ne correspondant pas nécessairement à la demande.

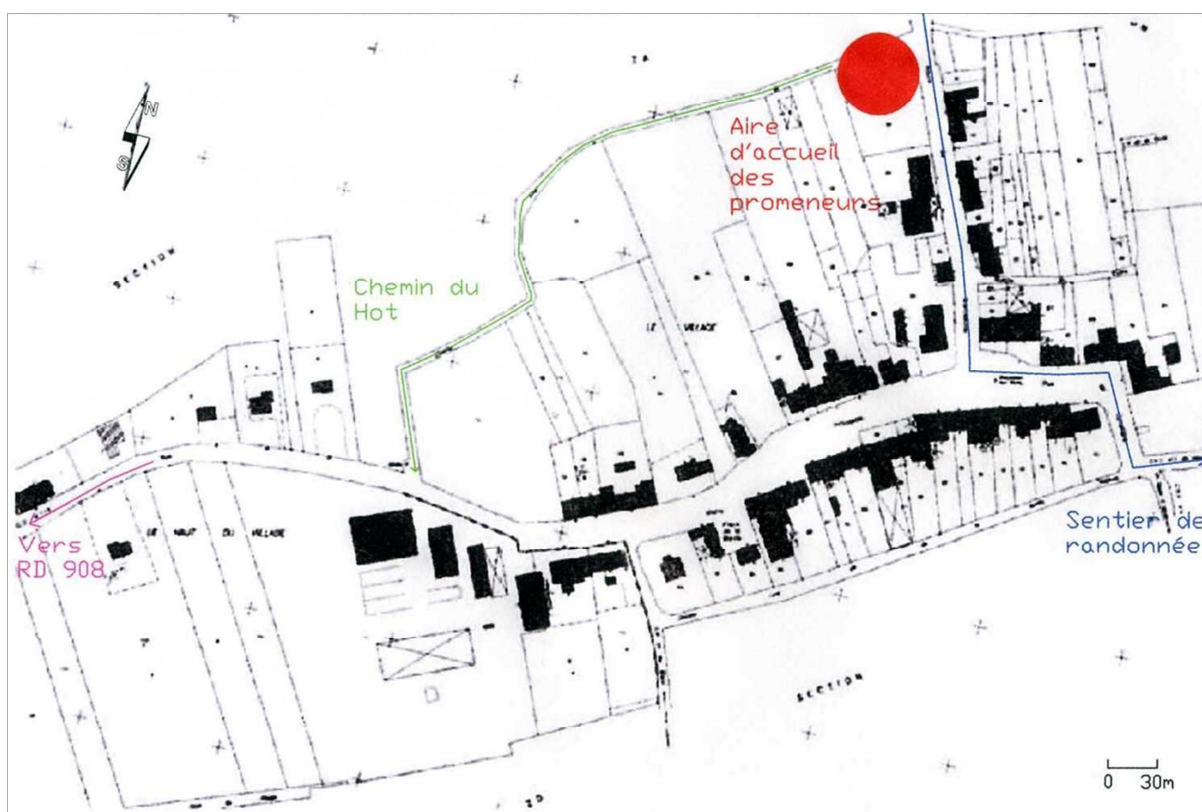
En venant s'installer à la campagne, les résidents recherchent des habitations de taille relativement importante étant donné le faible coût des loyers en zone rurale comparés à ceux en ville. Or, après réhabilitation, la surface habitable du lavoir serait approximativement de 110 m<sup>2</sup> de plein pied. Cette surface non négligeable induirait l'obligation de ne faire qu'un unique logement dans le lavoir. En effet, deux logements de 50 m<sup>2</sup> seraient de taille insuffisante étant donnée la qualité de vie recherchée. De plus, les coûts nécessaires à cette réhabilitation seraient exagérément importants si l'on garde à l'esprit que la volonté première de cette opération est de sauvegarder ce petit patrimoine.



La réhabilitation du lavoir en logements ne semble donc pas être la plus appropriée du fait des problèmes rencontrés. N'oublions pas non plus, ici encore, que cette réhabilitation serait en parfait désaccord avec la volonté de la commune de conserver une partie du bâtiment en tant que local de rangement. Si la commune veut réellement répondre au besoin de logements dû à son attractivité augmentante elle devrait plutôt réaliser des projets de plus vaste ampleur sur des terrains à proximité. La commune étant située en zone agricole, les terrains ne manquent pas même si une viabilisation et des aménagements sont nécessaires. L'urbanisme à Saulx les Champlon n'étant pas réglementé par une carte communale ou par un PLU, la commune dispose d'une grande liberté par rapport à ses projets d'aménagements futurs.

### □ La réhabilitation du lavoir en aire d'accueil touristique.

Du fait de l'attractivité des Côtes de Meuse et de la création prochaine d'un sentier de randonnée passant par Saulx les Champlon il est possible d'envisager une réhabilitation du bâtiment en aire d'accueil touristique. Cette réhabilitation consisterait à la fois en la conservation d'une partie du bâtiment comme local technique et en la création d'un abri pour les promeneurs. En outre, en aménageant le terrain sur lequel est implanté le lavoir de telle manière à créer un espace agréable de repos et de détente, les promeneurs trouveraient un espace où s'arrêter et se reposer.



Plan

13: Localisation des sentiers de promenade et de l'aire d'accueil touristique.

Source : plan cadastral

Réalisation personnelle

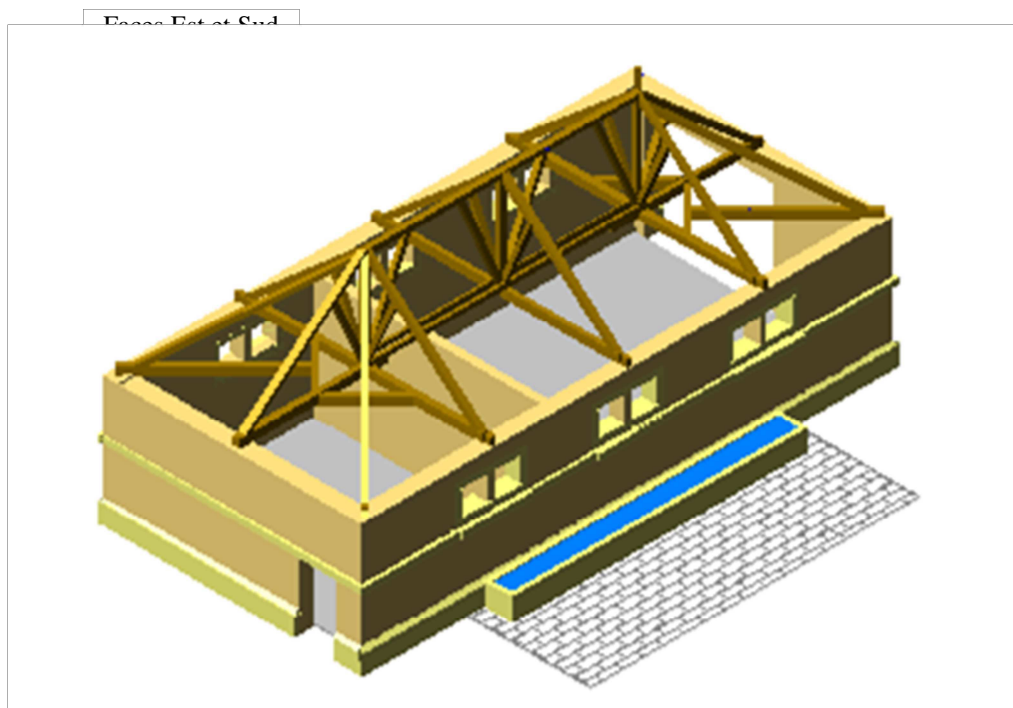
- ⑥ **Une réhabilitation préservant les caractéristiques architecturales du lavoir, offrant un espace de rangement et une aire abritée.**

une architecture particulièrement grandiose, il n'en reste pas moins témoin d'une époque et d'un savoir-faire. Dans ce cas, la sauvegarde du bâtiment coïncide avec la préservation de son architecture tout en l'adaptant à de nouveaux usages.

Le lavoir, dans l'état actuel, possède une large ouverture qui permet de faciliter le stockage de matériel. Cette ouverture semble être à préserver afin de conserver cette utilisation du bâtiment. Cependant, dans cette volonté qu'une partie du bâtiment soit destinée à l'accueil du public, certaines modifications sont nécessaires. Ces modifications doivent donc être pensées dans le respect du bâtiment et de son architecture.

Par conséquent, il serait intéressant de construire un mur de séparation au sein du bâtiment afin de différencier l'espace de rangement de l'espace d'accueil. Cette séparation peut être réalisée aux deux tiers du bâtiment en destinant la plus grande partie au local de rangement. L'accès au public pourra être réalisé par l'intermédiaire de la porte existante sur la face Sud du bâtiment tandis que l'accès au local de stockage pourra être conservé à l'emplacement actuel. De cette manière, la structure du bâtiment demeure relativement identique, surtout d'apparence extérieure, et permet au lavoir d'avoir un double usage.

En outre, il paraît intéressant de remettre l'auge en eau afin de pouvoir clairement identifier ce bâtiment comme un ancien lavoir même si sa structure interne ne permet pas cette fonction. Il est important d'identifier ce bâtiment comme faisant partie du patrimoine communal et de le mettre en avant en tant que tel. En redonnant son apparence extérieure initiale au bâtiment, ce dernier se trouve clairement redéfini comme un lavoir.



*Plan 14: Vue 3D des modifications pouvant être apportées à la structure du bâtiment.  
Réalisation personnelle*

Cette réhabilitation préserve l'architecture extérieure du bâtiment. Extérieurement, le bâtiment pourra réellement être identifié comme un lavoir communal. Cependant, une fois à l'intérieur du bâtiment, on trouvera une rupture dans cette identification de par les modifications

Réhabilitation du lavoir communal de Saulx les Champlon. MéliSSa MARCHAND 46/58

apportées mais surtout du fait de l'absence des bassins.

Afin de pallier la disparition du caractère de lavoir à l'intérieur du bâtiment, il est possible d'envisager la réalisation d'une exposition à l'intérieur de la partie accessible au public afin de présenter les particularités du bâtiment ainsi que son histoire. Cette exposition peut être présentée notamment sous la forme de panneaux fixés sur la cloison créée dans le lavoir. De cette manière, les promeneurs en entrant de le lavoir, découvriront l'histoire de ce bâtiment.

Cette mise en place de panneaux d'exposition pourrait être reprise sur l'ensemble du sentier de randonnée, dans les villages où des bâtiments, des lieux, ont une architecture, une histoire intéressante. Le sentier de randonnée, au départ essentiellement accès vers l'observation des paysages, peut alors devenir un parcours de découverte et de connaissance du patrimoine local

### ❶ L'aménagement du terrain communal pour l'accueil des promeneurs.

Saulx les Champlon va prochainement être traversé par un sentier de randonnée. Ce sentier utilisera la future liaison piétonne entre Champlon et Saulx les Champlon. Il débouchera au niveau du carrefour du lavoir et remontera ensuite la rue du village. Dans ces conditions, l'ancien lavoir se situe à une position stratégique pour l'accueil des promeneurs. Il paraît donc intéressant de travailler sur les abords du lavoir et notamment d'aménager le terrain communal en lieu d'arrêt, de repos et de détente.

Pour ce faire, la commune doit mettre fin à la location du dit terrain à l'entreprise de drainage du village. Ce terrain doit devenir accessible au public et donc faire partie du domaine public de la commune, tout comme la partie de l'ancien lavoir devenue accessible au public.

Les aménagements consistent donc à modifier les abords du lavoir, au niveau du terrain communal, de manière à les rendre accessibles aux promeneurs. Vous trouverez ci-après le détail des aménagements prévus ainsi qu'un plan de ces aménagements replacés dans leur contexte.

#### □ *Remise en eau de l'auge.*

Si le projet de création d'une aire d'accueil touristique semble réalisable, il paraît important d'assurer une possibilité d'approvisionnement en eau potable pour les promeneurs. Le lavoir est déjà connecté au réseau d'eau potable de la commune. Ceci se traduit par la présence d'un robinet d'eau présent à l'intérieur du lavoir.

Cependant, dans cette volonté de préserver les caractéristiques architecturales du bâtiment, il peut sembler judicieux de remettre l'auge en eau. Initialement, cette auge collectait l'eau de deux fontaines en bronze en forme de tête de lion, fixées sur la face Est du lavoir, sous les fenêtres. Ces deux fontaines ont été démantelées. Il pourrait donc être intéressant de reconstituer au mieux ces fontaines et de les approvisionner par l'intermédiaire du réseau d'eau potable, cette possibilité ayant été démontrée précédemment. La remise en eau des auges assurerait ici tant une source d'eau potable aux promeneurs que la remise en état des caractéristiques architecturales extérieures du bâtiment.

#### □ *Rénovation des pavés.*

Il a été énoncé précédemment que le lavoir possédait à l'origine une surface pavée devant l'auge. Ces pavés sont encore présents mais en très mauvais état et partiellement enterrés. Initialement, cette surface avait pour fonction d'assainir le terrain devant l'auge. En effet, l'auge étant à l'origine un lieu d'abreuvoir du bétail, le pavage permettait au terrain de ne pas se dégrader sous l'effet du piétinement. L'état de délabrement des pavés oblige à la pose d'une nouvelle aire pavée. Cependant, la présence des pavés d'origine pourra certainement aider à la mise en place de pavés ressemblant au maximum aux pavés initiaux.

Il semble que la remise en eau de l'auge aille de paire avec la remise en état des pavés,



toujours dans ce souci de rénovation de l'extérieur du bâtiment.

□ *Déplacement des conteneurs à déchets.*

Étant donné l'emplacement actuel des conteneurs à déchets et dans l'hypothèse de l'aménagement du terrain communal, les promeneurs se trouveront directement au contact de ces conteneurs tant en parcourant le chemin du Hot qu'en s'arrêtant au niveau du terrain. Si l'idée de l'aménagement prévu demeure de créer un espace agréable d'arrêt et de détente au niveau du lavoir, il paraît essentiel de déplacer les conteneurs et de les isoler à la fois de l'aire d'accueil que du chemin du Hot. Ainsi, nous préconisons de mettre les conteneurs à l'extrémité du terrain communal, en retrait du chemin du Hot.

□ *Installation d'une aire de pique-nique.*

La création d'une aire d'accueil touristique implique la disposition de tables, de bancs et de poubelles sur le terrain communal. Ceci vise à permettre aux promeneurs de se reposer mais aussi de se restaurer s'ils le désirent.



Photo 21:

Exemple de table pouvant être installée sur le terrain.

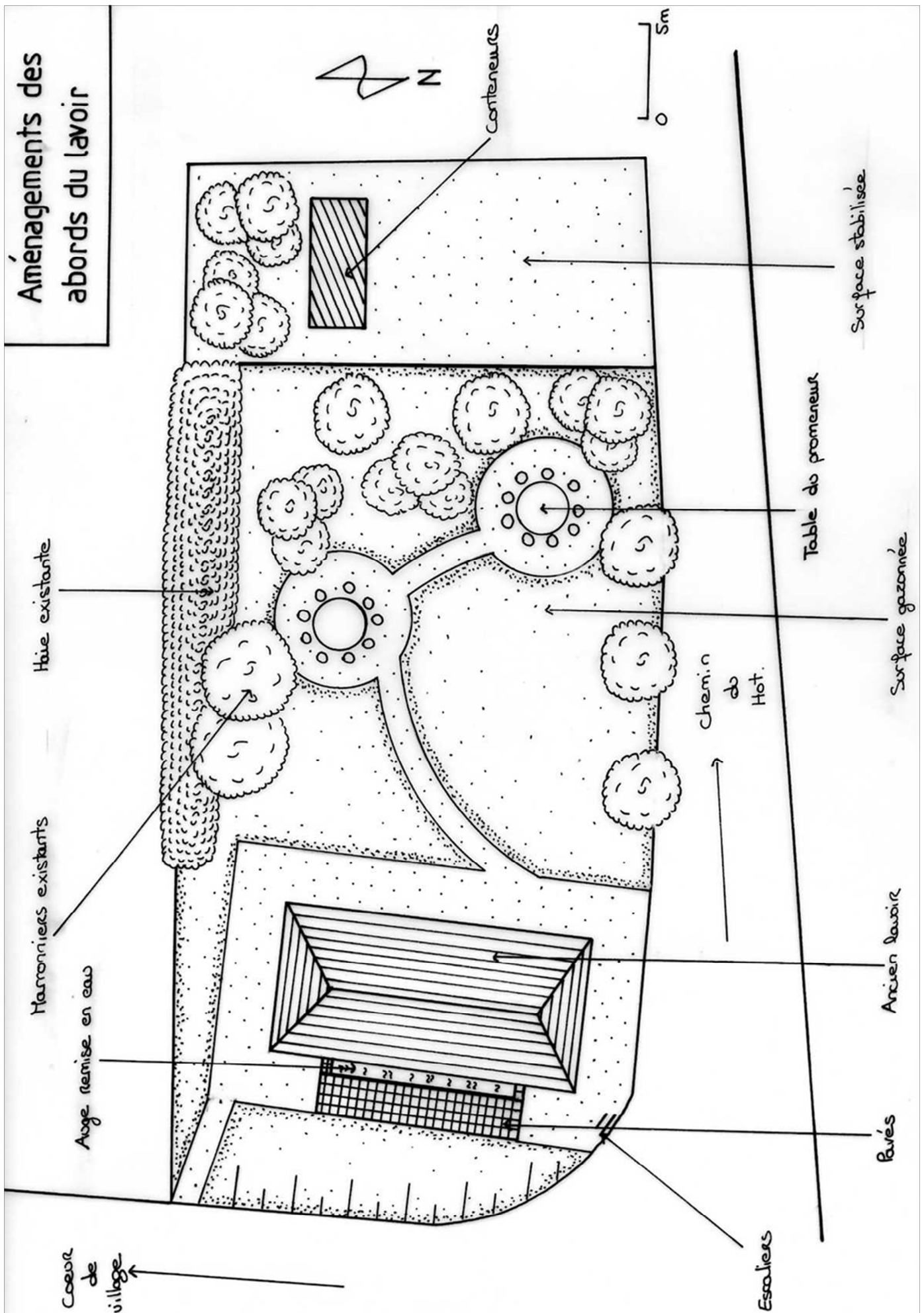
Source : Techni - Contact

La photo ci-contre n'est qu'un exemple du style de table qui pourra être disposé au sein de l'aire d'accueil. Cependant, il serait judicieux de favoriser un mobilier urbain utilisant des essences de bois locales. Le modèle ci-contre est réalisé en mélèze non traité.

□ *Modification de la trame végétale.*

La transformation du terrain communal décrite précédemment implique une modification de la trame végétale du terrain. Actuellement, cette trame végétale est principalement formée par une haie le long des limites Sud et Ouest du terrain ainsi que par l'existence de deux marronniers à proximité de cette haie. La haie en question doit être préservée au maximum ; elle marque en partie les limites du terrain communal. Cependant, aux abords des conteneurs déplacés cette haie pourra être renforcée par la plantation de bosquets et d'arbres dissimulant ainsi les conteneurs de la vue des promeneurs depuis l'aire d'accueil.

Parallèlement à ces aménagements paysagers, l'ensemble du terrain pourra être gazonné mis à part les contours de l'ancien lavoir et les abords de l'aire de pique-nique qu'il serait intéressant de stabiliser (sable, gravier...). Les zones d'accès au terrain pourront également être du même type. L'ensemble de ces zones stabilisées permettra de diriger les promeneurs vers le lavoir et vers l'aire de pique-nique tout en évitant le piétinement du terrain avoisinant.



### ⑨ La nécessité d'implanter des panneaux indiquant la localisation de l'aire d'accueil.

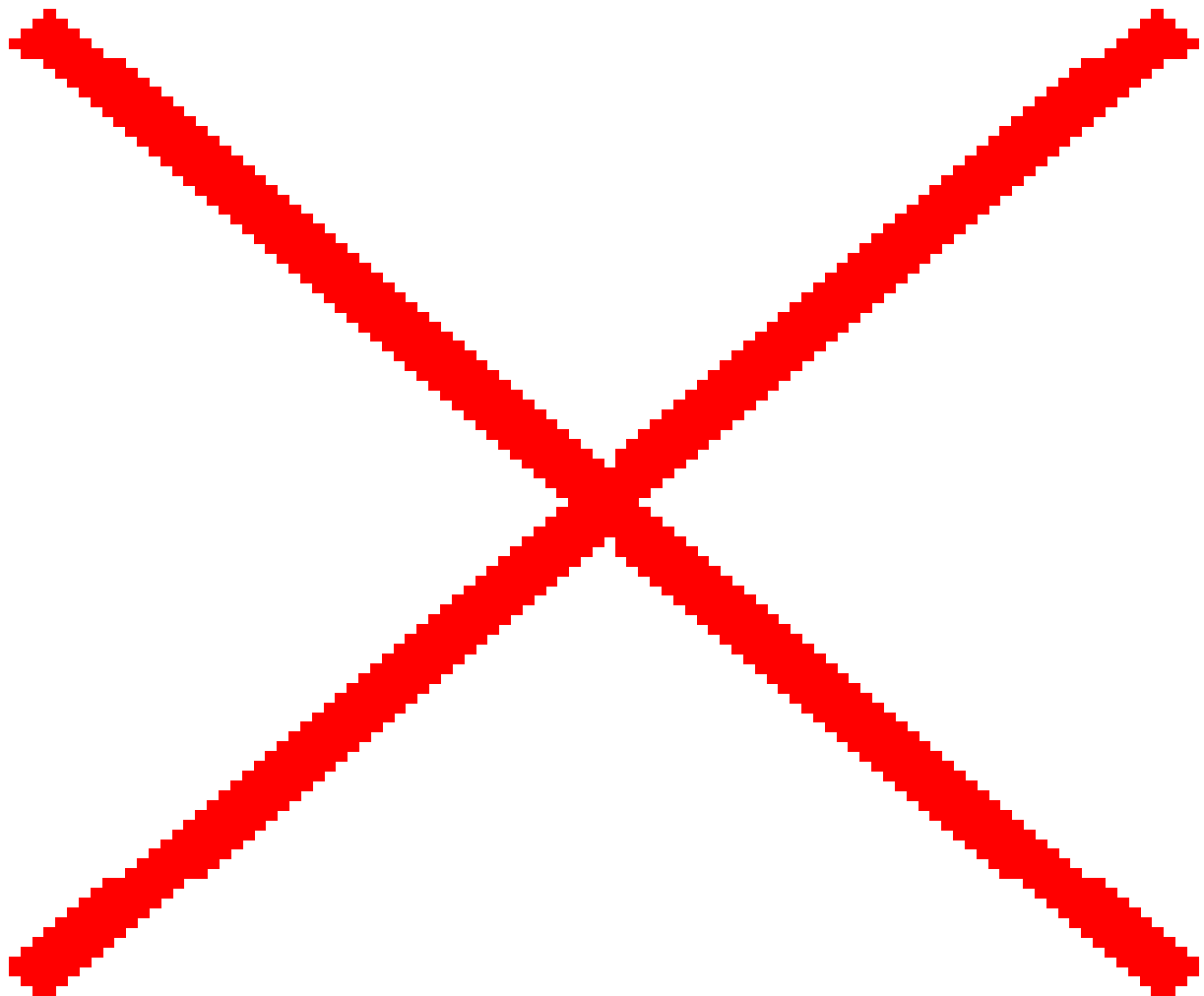
La transformation du lavoir communal en lieu d'accueil touristique implique nécessairement le besoin d'indications menant jusqu'à ce lieu d'accueil. Il est possible d'envisager l'installation de panneaux en amont du lavoir sur le sentier de randonnée, notamment au niveau de la liaison piétonne reliant Saulx les Champlon et Champlon. En outre, ces panneaux pourraient également se trouver au niveau de l'entrée du village depuis la RD 908 afin d'inciter les promeneurs à rentrer au coeur du village, à emprunter le chemin du Hot et à déambuler jusqu'à l'ancien lavoir.

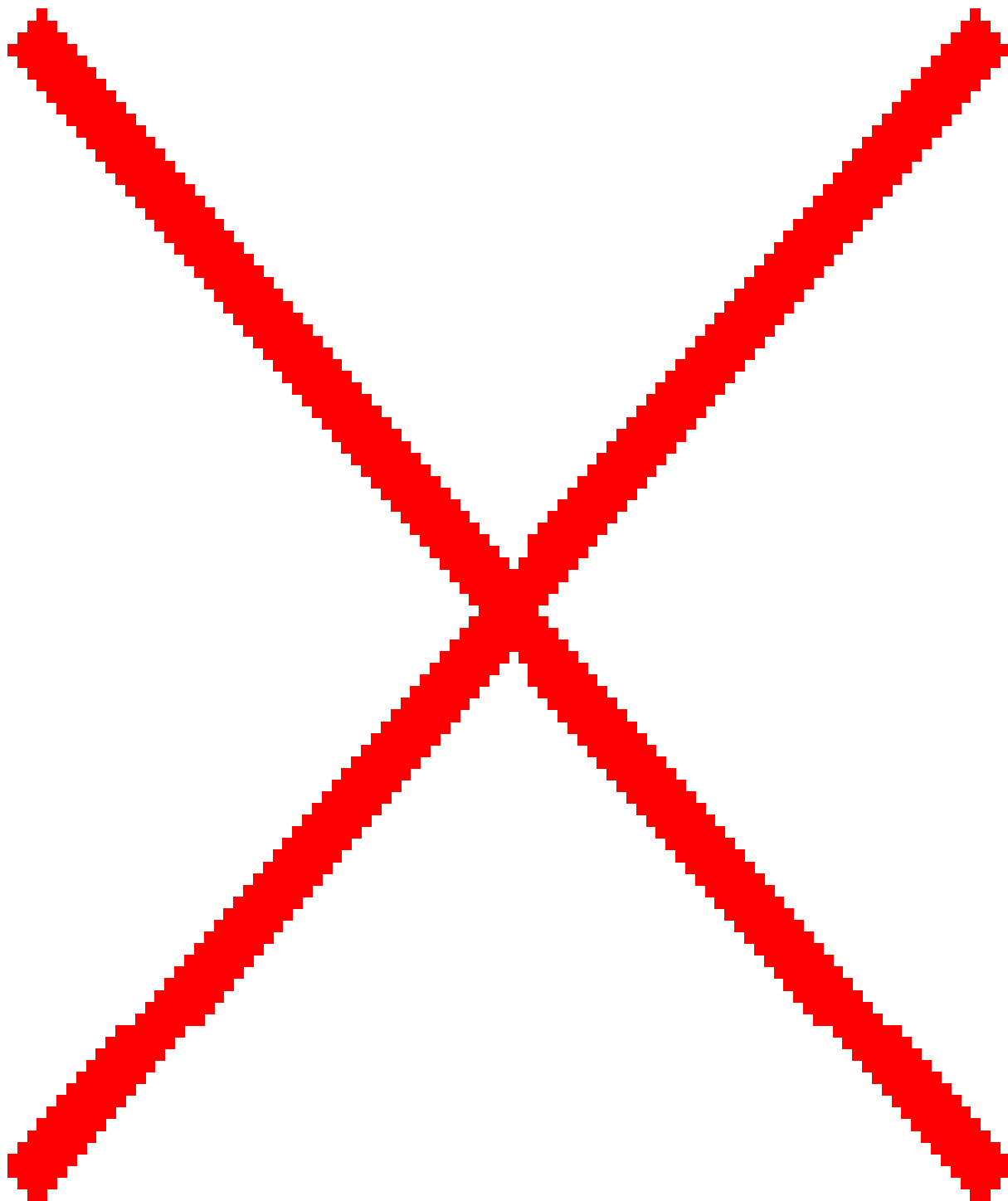
Par conséquent, la réhabilitation du lavoir en aire d'accueil touristique semble être l'opération la plus adaptée. En effet, avant tout, cette opération vise à sauvegarder l'ancien lavoir sans trop modifier les caractéristiques architecturales initiales du bâtiment. En outre, cette opération permet de conserver une partie du bâtiment en tant que local technique. Par conséquent ce type de réhabilitation est à conseiller à la collectivité territoriale.



## **1- Estimation financière.**

### **□ Réhabilitation du lavoir.**





## 2- Les différentes subventions envisageables.

Pour ce type d'aménagement, différentes subventions sont envisageables. Ces subventions en zone rurale visent à aider mais aussi à inciter des petites communes n'ayant pas de budget conséquent à réaliser des opérations de préservation de leur patrimoine.

### ▣ Subventions de la part du Parc naturel régional de Lorraine ou de la Communauté de communes du canton de Fresnes en Woëvre.

Le fait que Saulx les Champlon appartienne au PNRL lui donne droit à déposer un dossier de demande de subventions auprès du Parc. En effet, le Parc Naturel Régional de Lorraine a passé une convention de développement local avec le Conseil Régional de Lorraine. Sur les bases de cette convention, le PNRL est en mesure de subventionner à une hauteur de 10 à 30% des projets de réhabilitation du petit patrimoine rural lié à l'eau. Le projet de réhabilitation du lavoir de Saulx les Champlon s'inscrit dans ce cadre et est donc potentiellement subventionnable par le PNRL.

L'appartenance de la commune à la Communauté de communes du canton de Fresnes en Woëvre lui permet également d'établir une demande de subventions auprès de cette dernière. Cette Codecom subventionne également des projets de réhabilitation du petit patrimoine lié à l'eau et ce dans le cadre d'une convention passée avec le Conseil Régional de Lorraine.

Cependant, la commune de Saulx les Champlon ne pourra pas prétendre à ces deux subventionnements. Effectivement, tant les subventions issues du Parc que celles de la Codecom s'inscrivent dans le cadre de la convention passée avec le Conseil Régional de Lorraine. Ces subventions possibles proviennent donc à l'origine d'une même ligne budgétaire. Par conséquent, la commune de Saulx les Champlon ne pourra établir qu'une seule demande de subventions, auprès du Parc ou auprès de la Communauté de communes du canton de Fresnes en Woëvre.

Cependant, il serait judicieux que la commune de Saulx les Champlon réalise sa demande de subventions auprès du parc et non de la Codecom. En effet, Saulx les Champlon a un réel avantage en faisant partie du PNRL que d'autres communes n'ont pas. Il serait donc souhaitable de laisser les subventions fournies par la Codecom disponibles aux autres communes ne faisant pas partie du Parc.

### ▣ Subventions par l'intermédiaire d'une convention signée entre la Fondation du Patrimoine et la Fédération des Parcs naturels régionaux de France.

Le 23 novembre 2005, dans le cadre du Salon des Maires, Jean-Louis JOSEPH, président de la Fédération des Parcs naturels régionaux de France, Michel AVENAS, délégué général de la Fondation Véolia Environnement et Edouard de ROYÈRE, président national de la Fondation du Patrimoine, ont signé un contrat de partenariat pour soutenir financièrement des projets de sauvegarde et de valorisation d'éléments de petit patrimoine liés à l'eau, sur les territoires des Parcs naturels régionaux.

A travers leur mission de protection et de gestion de leurs patrimoines naturels et culturels, les 44 Parcs naturels régionaux s'attachent, avec leurs partenaires, à sauvegarder et valoriser les éléments de patrimoine qui participent à la richesse culturelle - et touristique - de leurs territoires. La Fondation d'entreprise Véolia Environnement apporte pour sa part son soutien à des projets Réhabilitation du lavoir communal de Saulx les Champlon.



ayant une dimension humaine, sociale ou culturelle dans le domaine de l'environnement et du développement durable. La Fondation du Patrimoine, reconnue d'utilité publique, participe à la mise en valeur du patrimoine bâti, privé ou public, à l'identification du patrimoine de proximité et à la sensibilisation de la population à sa sauvegarde, à la transmission de savoir-faire et métiers traditionnels liés à la restauration de ce patrimoine.

Le but de cette convention à 3 ans, signée entre les trois partenaires, est d'apporter un soutien financier à des projets concrets de restauration ou de valorisation du petit patrimoine vernaculaire non classé, lié aux métiers de Véolia Environnement, notamment celui lié à l'eau (lavoirs, moulins, petits ponts, puits, fontaines, roues de moulins, etc.), sur les territoires des Parcs naturels régionaux.

L'opération pilotée par les trois partenaires consiste, à partir d'un appel à projets lancé auprès des communes, EPCI<sup>8</sup>, associations et particuliers, à sélectionner les opérations qui pourront bénéficier d'un financement de la Fondation Véolia Environnement qui apportera une aide financière de 150 000 € sur 3 ans (soit 50 000 € par an), et de la Fondation du Patrimoine qui interviendra pour un financement de 35 000 € par an sur 3 ans, complété éventuellement par ses capacités d'intervention propres.

Les projets, sélectionnés après accord du Service départemental de l'architecture et du patrimoine et avis du Parc naturel régional concerné, pourront être financés dans la limite d'un plafond de 5.000 € par opération, le maître d'ouvrage des travaux devant apporter un autofinancement minimum de 10 %. La plaque de la Fondation du Patrimoine, avec mention du partenariat de la Fondation Véolia Environnement, sera apposée sur les édifices aidés.

Cette démarche implique également un outil particulier qui est la souscription. La souscription s'adresse aux collectivités locales et/ou associations, qui ont un projet de restauration, de réhabilitation, dont elles assurent la maîtrise d'ouvrage. Il s'agit d'un appel au mécénat privé. Grâce à sa reconnaissance d'utilité publique, chaque don donne droit à un reçu fiscal, qui permet de réduire 66% de ce don de l'impôt sur le revenu pour les particuliers et 60% de l'impôt sur les Sociétés pour les entreprises.

Cette démarche tend à être généralisée pour tous les projets en doublant le montant de la souscription. Cela permet aux élus de mobiliser la population autour d'un projet dans une démarche vertueuse. La souscription est néanmoins obligatoire pour tout le patrimoine militaire, religieux et lié à l'eau donc dans le cas de ce projet de réhabilitation. La souscription peut se mettre en place dès qu'un plan de financement précis a été établi. Les sommes récoltées, éventuellement doublées par la Fondation du Patrimoine, entrent dans la part d'autofinancement du maître d'ouvrage, lui laissant ainsi, la possibilité d'obtenir un taux maximum de subventions publiques.

Dans le cas de ce projet de réhabilitation, la souscription pourrait être envisagée. En effet, s'il est vrai que les habitants du village sont attachés au patrimoine communal, la souscription est une démarche applicable. Elle permettrait d'impliquer les habitants dans le projet mais également d'apporter une aide supplémentaire à la commune.

D'après les devis présentés précédemment, la réhabilitation du lavoir communal en aire d'accueil touristique s'élève globalement à 120 289.52 Euros.

Ce coût relativement élevé pour une petite commune rurale comme Saulx les Champlon pourra cependant se voir amoindri grâce aux éventuelles subventions du Parc, de la Fondation du Patrimoine et de la souscription.

---

<sup>8</sup> Établissements Publics de Coopération Intercommunale.

Dans ce rapport nous avons donc étudié la réhabilitation de l'ancien lavoir de la commune de Saulx les Champlon. Il ressort de cette étude la possibilité de réhabiliter ce lavoir en aire d'accueil touristique. D'une part, cette opération permettra la sauvegarde du bâtiment et la conservation de ses caractéristiques architecturales. D'autre part, cette opération sera en accord avec la restructuration prochaine du village ainsi qu'avec le passage de sentiers de randonnée au coeur de la commune.

Au même titre que de nombreuses communes rurales, la commune de Saulx les Champlon voit son patrimoine bâti déperir par manque de moyens. L'entretien et la réhabilitation de bâtiments ayant eus à une certaine époque leurs utilités impliquent l'apport de financements trop lourds pour de telles communes. Il est donc primordial qu'elles s'associent aux nombreux acteurs qui oeuvrent pour l'aménagement de ce territoire. En effet, les territoires ruraux sont concernés par de multiples découpages administratifs. Cependant, leur interconnection et intercommunication n'est pas toujours évidente à la plus petite échelle locale qu'est la commune.

C'est en ce sens que ce projet a été pensé. Nous avons envisagé les différentes destinations d'un bâti aujourd'hui désuet qu'est l'ancien lavoir de la commune. De plus, ce rapport met en évidence les apports plus ou moins conséquents apportés par des structures telles les Parcs Naturels Régionaux. Les propositions présentées dans ce dossier ne sont qu'évocatrices des possibilités offertes à la commune pour sauvegarder son patrimoine bâti.

Il aurait été possible de pousser plus loin cette réflexion en envisageant une réhabilitation selon les normes HQE<sup>9</sup>. En effet, dans cette préoccupation qu'est le développement durable, les équipements HQE sont sources de subventionnements supplémentaires. Dans le cadre de ce projet, nous aurions pu envisager une restauration de la toiture avec des tuiles photovoltaïques. De même, dans le cas où la commune voudrait envisager l'installation de commodités pour les promeneurs, ces dernières pourraient correspondre à des toilettes sèches. La commune de Saulx les Champlon, en tant que collectivité territoriale se doit de satisfaire un minimum au développement durable quant à ses projets d'aménagement futurs.

---

<sup>9</sup>Haute Qualité Environnementale.  
Réhabilitation du lavoir communal de Saulx les Champlon.

## **Index des cartes**

Carte 1: La Lorraine, une région de l'Est de la France. ....	p6
Carte 2: La Meuse, département de l'Est de la région Lorraine.....	p6
Carte 3: La Meuse au coeur de l'Europe.....	p7
Carte 4: Aperçu des activités touristiques meusiennes. ....	p9
Carte 5: Le lac de Madine.....	p10
Carte 6: Le périmètre du Parc naturel régional de Lorraine. ....	p11
Carte 7: Carte isochrone présentant la proximité de villes portes. ....	p19
Carte 8: Les sentiers de randonnée à proximité de Saulx les Champlon. ....	p28

## **Index des photos**

Photo 1: Vue de Saulx les Champlon depuis les côtes de Meuse. ....	p8
Photo 2: Vue aérienne de Saulx les Champlon.. ....	p20
Photo 3: Le village signalé de loin par son église.. ....	p21
Photo 4: La chaussée encadrée par les usoirs. ....	p22
Photo 5: Les usoirs, espace de stationnement.....	P22
Photo 6: Maison lorraine, caractéristique du village. ....	p24
Photo 7: Exemple de bâtisse utilisée comme lieu de stockage. ....	p24
Photo 8: Mairie et école rénovées.....	p25
Photo 9: Le lavoir de Saulx les Champlon. ....	p25
Photo 10: Le lavoir de Champlon.....	p25
Photo 11: Vue générale de la lagune de la station d'épuration lors de sa création. ....	p26
Photo 12: Vue du lavoir depuis le village.....	p31
Photo 13: Vue sur la charpente depuis l'intérieur du lavoir. ....	p32
Photo 14: Etat actuel du lavoir.....	p33
Photo 15: Vue du terrain communal à l'arrière du lavoir. ....	p34
Photo 16: Proximité du lavoir et des conteneurs à déchets. ....	p34
Photo 17: Proximité du lavoir et de la station d'épuration.....	p36
Photo 18: Vue du barrage. ....	p39
Photo 19: Vue des restes du barrage, du Longeau et de la vanne d'alimentation. ....	p39
Photo 20: Vue de la vanne. ....	p39
Photo 21: Exemple de table pouvant être installée sur le terrain.....	p46

## **Index des plans**

Plan 1: Localisation de la commune de Saulx les Champlon. ....	p7
Plan 2: Vue d'ensemble de la commune. ....	p17
Plan 3: Maison lorraine traditionnelle. ....	p23
Plan 4: Aménagements prévus dans le cadre de la restructuration du village. ....	p7
Plan 5: Boucle de promenade pédestre passant sur le territoire de la commune de Saulx les Champlon. ....	p29
Plan 6: Localisation du lavoir communal. ....	p31
Plan 7: Lavoir tel qu'il était à l'origine, vue du dessus. ....	p32
Plan 8: Vue en 3D du lavoir originel. ....	p33
Plan 9: Vues 3D du lavoir dans l'état actuel. ....	p34
Plan 10: Etat initial du terrain communal. ....	p35
Plan 11: Le lavoir et ses abords. ....	p36
Plan 12: Canalisations originelles du lavoir. ....	p40
Plan 13: Localisation des sentiers de promenade et de l'aire d'accueil touristique.....	p44
Plan 14: Vue 3D des modifications pouvant être apportées à la structure du bâtiment. ....	p45

## **Index des croquis**

Croquis 1: Le lavoir situé en contrebas de la route. ....	p41
---	-----

## **Index des graphes**

Graphe 1: Evolution de la population .....	p18
--	-----



## **Ouvrages**

- *Fontaines et lavoirs en Meuse*. Christophe Lefébure - Ed. Privat.
- *Fontaines lorraines et lavoirs-mémoires*. Serge Gouvenel - Philippe Duley - Ed. De l'Est.
- *L'architecture communale*. Félix Narjoux - Ed. Morel.
- *Le patrimoine des communes de la Meuse*. - Ed. Flohic.
- *Les maisons de Parc*. Joseph Tomatis - Atelier Technique des Espaces Naturels.

## **Rapports du DA/CESA**

- *Création d'une maison d'accueil touristique à Saint-Michel-l'Observatoire (04)*. Bettina Herbay - Projet individuel - IUP2 – 1998.
- *Les enjeux d'urbanisme dans la partie meusienne du Parc naturel régional de Lorraine*. Constance Favereau - Mémoire de stage - IUP3 – 1998.
- *Développer le logement locatif en milieu rural à partir du patrimoine vacant*. Marc Piedagnel - Mémoire de stage-MAG3-1995.

## **Publications**

- *Sauvegarde du patrimoine bâti communal avec l'aide d'un Parc naturel régional*. Hélène Rocca Serra - Hebdomadaire Le Moniteur - n°5061- 24 novembre 2000.
- *Mémoire d'eau, patrimoine lié à l'eau, lavoirs et fontaines*. Publication du CAUE de la Meuse.
- *Le traitement des ruines dans les villages meusiens : un débat à engager*. Publication du CAUE de la Meuse. 2002.
- *Fondation du patrimoine , la lettre de la délégation Lorraine, dossier : la souscription*. 1<sup>ER</sup> trimestre 2006, numéro 5.

## **Sites Internet**

- [www.pnr-lorraine.com](http://www.pnr-lorraine.com) : site du Parc naturel régional de Lorraine.
- [www.cdt-meuse.fr](http://www.cdt-meuse.fr) : Site du Comité Départemental de la Meuse.
- [www.crt-lorraine.fr](http://www.crt-lorraine.fr) : site du Comité Régional du Tourisme de Lorraine.
- [www.codecomfresnes.com](http://www.codecomfresnes.com) : site de la Codecom du canton de Fresnes en Woëvre.

**Annexe 1 :** Modèle de convention de subvention avec la Fondation du Patrimoine. pI et II

**Annexe 2 :** Modèle de convention de souscription. pIII à V

## MOTS CLÉS

Lavoir

Réhabilitation

Aire d'accueil  
touristique

Sentier de  
randonnée

Tourisme

Communauté de  
communes

Parc naturel  
régional

Meuse

Lorraine

## RÉSUMÉ

Saulx les Champlon est une petite commune rurale de l'Est de la France. Aux pieds des Côtes de Meuse, cette commune de 124 habitants est formée du village principal de Saulx les Champlon et du hameau de Champlon.

Bien que frappée par les hauts faits de l'histoire (guerre 14-18), la commune est impliquée dans une dynamique territoriale du fait de son appartenance à la Communauté de communes du canton de Fresnes en Woëvre, au Pays Coeur de Lorraine et au Parc naturel régional de Lorraine.

L'évolution de Saulx les Champlon suit la tendance générale de rurbanisation grâce à la proximité de villes portes que sont Nancy et Metz. Le bâti laissé à l'abandon du fait de l'exode rural se voit rénové. La commune qui possède un patrimoine bâti dont l'état est hétérogène se doit d'agir pour sauvegarder ce patrimoine.

Le lavoir de Saulx les Champlon appartient à ce patrimoine et est fortement dégradé. Nous étudions donc dans ce dossier les possibilités qui s'offrent à la commune pour sauvegarder ce bâtiment ainsi que les aides financières disponibles pour réaliser un tel projet.

Nous démontrons ici que la réhabilitation du lavoir en aire d'accueil touristique semble être l'opération la plus plausible. En effet, à l'initiative de la Communauté de communes du canton de Fresnes en Woëvre, un sentier de randonnée passera prochainement aux abords de ce lavoir.

--	--