

## La Voie Verte des Hautes-Vosges (88) : un outil de développement touristique et d'amélioration de la vie quotidienne...



# La Voie Verte des Hautes-Vosges (88) : un outil de développement touristique et d'amélioration de la vie quotidienne...

Propositions d'aménagement dans un  
espace situé autour de la croisée des deux  
tronçons Moselle et Moselotte : un secteur  
stratégique à développer

# Remerciements

Je tiens à adresser des remerciements particuliers pour leur aide, leur disponibilité et leurs conseils :

- œ Monsieur Hervé Baptiste, mon tuteur
- œ Monsieur Jacques Mougin, président du SIVU de la Voie Verte de la vallée de la Moselotte
- œ Monsieur René Poirson, Maire de Dommartin les Remiremont

Je veux aussi remercier les autres personnes que j'ai eu le plaisir de rencontrer pendant cette étude et qui ont eu la gentillesse de me fournir des informations ou de me donner des pistes de réflexion sans lesquelles je n'aurais pas pu avancer dans ce projet.

- œ Monsieur Stéphane Cunat, Syndicat Départemental d'Electricité de Meurthe et Moselle
- œ Monsieur Jean-Paul Gremillet, responsable du Centre Terrae Genesis
- œ
- œ Monsieur Alain Mourey, adjoint et représentant la Commune de Dommartin lès Remiremont au SIVU de la Voie Verte
- œ Monsieur Robert Parmentier, ancien Maire de Rupt sur Moselle
- œ Les membres de l'association BALLAST<sup>1</sup>
- œ Syndicat Intercommunal pour la gestion, l'entretien, le développement et l'animation de la piste multi activité de la vallée de la Moselle
- œ Tous les usagers rencontrés au bord de la Voie Verte

Je remercie également les personnes que je n'ai pas pu rencontrer mais qui m'ont fourni des indications par téléphone ou par mail et ont ainsi également contribué à l'avancement de mon projet

- œ Conservatoire des Sites Lorrains
- œ Direction Régionale de l'ENvironnement de Lorraine
- œ Parc Naturel Régional des Ballons des Vosges

---

<sup>1</sup> Balades Loisirs Activités Sportives et Tourisme

# Sommaire

Remerciements.....	2
Sommaire .....	3
I. Introduction .....	4
I. Présentation de la Voie Verte et de la zone considérée.....	5
A. Situation géographique de la Voie Verte.....	5
B. Une Voie Verte constituée de deux tronçons.....	6
C. Une zone géographique stratégique et valorisable.....	6
II.Contexte touristique et naturel de la Voie Verte.....	8
A. Réappropriation d'un espace anthropisé pour valoriser l'espace réaménagé et le faire découvrir aux différents publics. ....	8
B. D'un carrefour de voie de communication industrielle historique à une position centrale sur un axe de développement touristique.....	10
C. La richesse naturelle et paysagère des vallées vosgiennes permet une bonne attractivité touristique mais doit être préservée. ....	22
III.Un parti pris environnemental et paysager à adopter pour concilier le développement touristique et l'amélioration de la qualité de vie des populations locales avec le développement économique. ....	34
A. Les deux tronçons de la Voie Verte n'ont pas les mêmes objectifs . ....	34
B. Un développement en accord avec le futur projet de zone Natura 2000. ....	34
C. Préservation de l'identité paysagère dans les aménagements....	34
D. Un développement touristique en adéquation avec une amélioration de la qualité de vie des populations locales.....	35
IV.Propositions d'aménagement.....	36
A. La priorité est de conforter l'usage de la Voie Verte par les populations locales. ....	36
B. L'attractivité doit également être améliorée pour développer le tourisme .....	40
C. L'amélioration de l'usage de la Voie Verte par les locaux et l'augmentation de l'attraction touristique doit pouvoir servir à la sensibilisation des différents publics. ....	47
Conclusion .....	49
Bibliographie .....	50
Tables.....	51
Annexes.....	52

# I. Introduction

Les deux tronçons de la Voie Verte des Hautes Vosges sont remontent depuis la ville de Remiremont vers les Hautes Vosges à travers deux vallées vosgiennes (Moselle et Moselotte) aux caractères très différents sur deux anciennes voies ferrées déclassées par manque de rentabilité à la fin des années 1980.

Selon l'Association Européenne des Voies Vertes (AEVV), les Voies Vertes sont *des voies de communication autonomes réservées aux déplacements non motorisés, développées dans un souci d'aménagement intégré valorisant l'environnement et la qualité de vie, et réunissant des conditions suffisantes de largeur, de déclivité et de revêtement pour garantir une utilisation conviviale et sécurisée à tous les usagers de toute capacité*. A cet égard, l'utilisation de voies ferrées désaffectées constitue un support privilégié de développement des voies vertes.

Ainsi la réhabilitation des anciennes voies ferrées dans les Hautes Vosges afin de proposer un accès au public correspond tout à fait à cette définition et permet en plus de valoriser un héritage historique qui a suivi l'essor de l'économie des deux vallées à la fin du XIX<sup>ème</sup> et durant tout le XX<sup>ème</sup> siècle.

Les voies vertes peuvent devenir un vecteur important de développement de ces deux vallées et par conséquent il paraît important de dégager des points stratégiques et de réfléchir à leur mise en valeur. Les voies partent de Remiremont et se séparent à Dommartin lès Remiremont pour remonter les deux vallées et atteindre Cornimont et Bussang. Ainsi on peut considérer que la situation de cette intersection à Dommartin nécessite une attention particulière de par sa position stratégique.

Actuellement, les usagers sont essentiellement des locaux qui n'apportent pas de réelles retombées économiques. Ce projet a pour but d'améliorer la mise en valeur de cette zone, notamment sa richesse écologique, et de lui donner un attrait touristique pouvant profiter à l'économie des communes concernées et des deux vallées traversées par la Voie Verte. Mais l'objectif est aussi d'améliorer les conditions de vie quotidienne des populations locales qui sont les plus nombreuses à utiliser la Voie Verte.

Néanmoins au-delà de ces possibilités de développement, la zone possède de grandes richesses environnementales et paysagères.

C'est pourquoi le déroulement de cette étude va s'organiser en trois étapes :

- œ Une présentation et un état des lieux du site et des potentialités présentes.
- œ Une prise de parti pour l'orientation des propositions.
- œ Un développement des propositions à mettre en œuvre pour valoriser l'environnement des deux tronçons de la Voie Verte tant au niveau touristique et que de la qualité de vie et ceci plus particulièrement concernant la zone d'étude à la confluence des deux tronçons de la Voie Verte.

# I. Présentation de la Voie Verte et de la zone considérée

## A. Situation géographique de la Voie Verte



***Carte 1 : les Vosges en France***

Source : encyclopédie en ligne ©Wikipédia

Réalisation : Nicolas Cunat

Le département des Vosges se situe dans le Nord Est de la France en Lorraine.



***Carte 2 : Situation de la Voie Verte dans les Vosges***

Source : site internet du © CAPEV<sup>2</sup>

Réalisation : Nicolas Cunat

---

<sup>2</sup> Comité d'Aménagement, de Promotion et d'Expansion des Vosges

## B. Une Voie Verte constituée de deux tronçons

Ces deux tronçons ont des longueurs assez similaires (24 kilomètres de Remiremont à Cornimont pour le tronçon de la Moselotte et 29 kilomètres de Remiremont à Bussang pour le tronçon de la Moselle) mais des différences notables au niveau paysager, le tronçon de la Moselotte traversant des zones souvent encaissées donnant une vision naturelle très appréciée par les usagers.

Il existe des projets actuellement en discussion pour rejoindre les deux tronçons entre Cornimont et Ramonchamp et relier les stations de Ventron et de la Bresse au tronçon de la Voie Verte.



***Carte 3 : Présentation de la Voie Verte des Hautes Vosges avec ses deux tronçons.***

Source : site internet du © CAPEV

Réalisation : Nicolas CUNAT

## C. Une zone géographique stratégique et valorisable

Ce projet se propose de valoriser la zone carrefour des deux tronçons qui se situe au niveau de la commune de Dommartin lès Remiremont à la porte des Hautes Vosges. On considérera une zone élargie à l'aire de confluence des deux vallées, c'est-à-dire depuis le carrefour les trois kilomètres depuis Remiremont, les trois kilomètres jusqu'à l'entrée du Syndicat sur le tronçon de la Moselotte et les deux kilomètres jusqu'à Vecoux sur celui de la Moselle.

Cette aire recouvre pour simplifier la commune de Dommartin lès Remiremont.



## II. Contexte touristique et naturel de la Voie Verte.

### *A. Réappropriation d'un espace anthropisé pour valoriser l'espace réaménagé et le faire découvrir aux différents publics.*

La mise en place de la Voie Verte témoigne d'une réappropriation symbolique d'un espace marqué par les activités productives de l'Homme dans les vallées vosgiennes pour réaliser une reconversion touristique mais surtout **installer une artère verte au milieu des vallées.**

**Actuellement**, cette réappropriation de l'espace par la mise en place de la Voie Verte est **principalement assurée par les population locales** pour leurs activités sportives ou pour des promenades en famille et **par des touristes régionaux** qui viennent pour la journée ou pour des courts séjours.

#### 1. Cinq axes prioritaires de développement pour la Voie Verte

Ces cinq axes ont été définis le cadre de l'élaboration de la charte et du contrat de Pays pour orienter les différentes politiques d'aménagement et d'animation de la Voie Verte et correspondent aux richesses historiques et naturelles locales qui peuvent être valorisées : **l'eau, le bois, le granit, le textile et le patrimoine historique.**

Ainsi il paraît intéressant d'utiliser ces axes de développement pour donner une réelle identité à la Voie Verte à les différentes actions à mettre en place, identité qui est très importante pour son image en vue de **l'attraction de nouveaux utilisateurs** que se soient parmi **les population locales** ou parmi les nombreux **touristes qui traversent le département**

#### 2. Une mise en place qui correspond à une demande provenant de différents publics.

Les voies ferrées construites à la fin du XIX<sup>ième</sup> siècle dans les vallées de la Moselle et de la Moselotte ont permis un essor économique des industries du textile et du bois. Mais cet essor s'essouffle avec la crise économique et les lignes sont fermées faute de rentabilité le 27 Mai 1989, laissant les deux anciennes lignes à l'abandon.

En 1994, l'association **BALLAST** qui ne veut plus voir ces emprises de voies ferrées laissées en friche réalise des études préalable auprès des **clubs sportifs**, des **populations locales** et des **touristes** pour leur soumettre l'idée d'une réhabilitation des voies à l'abandon en piste multi-activités.

Parmi les différents résultats obtenus concernant ce projet d'aménagement des anciennes voies ferrées, on pourra noter que :

- œ 78 % des clubs pensaient que ce sera un avantage pour eux.
- œ 95 % des habitants locaux et 100 % des touristes interrogés trouvaient que le projet était intéressant.
- œ 52 % des touristes admettaient que cela pouvaient être un argument pour venir dans les Vosges contre 32 % qui pensaient le contraire.
- œ Les activités pensées par les différents publics varient :
  - Les clubs et les habitants locaux privilégiaient les déplacements à pied (35 % et 43%) et à vélo (39 % et 41 %)
  - Les touristes privilégiaient eux plutôt le ski de fond ou à roulette (39 %) et les déplacements à pied (38%)

Ces résultats indiquent donc globalement un réel engouement des différents publics pour ce projet. Mais on constate bien que les utilisations voulus par chacun diffèrent.

Le Conseil Général des Vosges rachète l'emprise ferroviaire des anciennes voies à la SNCF et fait ensuite réaliser une étude d'impact en octobre 1998 pour servir de préliminaire à la réalisation des travaux. Celle-ci repose sur **trois facteurs** : une **opportunité foncière**, une **volonté locale des élus et des riverains** de voir un projet de valorisation de l'emprise des anciennes voie ferrées et enfin une **volonté de valorisation de la qualité de vie des habitants**. Ensuite, les deux parties de la Voie Verte sont construites et sont gérées à l'heure actuelle par deux structures intercommunales distinctes<sup>3</sup> pour les deux vallées.

### 3. Une réponse positive de la part des populations locales sous l'impulsion d'une promotion efficace et dynamique.

Ainsi assez rapidement les **populations locales se sont appropriées ce nouvel espace** mis à leur disposition pour leurs **activités sportives**, assez vite suivies par des **usagers venant du reste du département voire des autres départements lorrains ou alsaciens**.

De plus, le fait que elle soit **goudronnée** permet de l'emprunter avec **tous les moyens sportifs et de déplacements doux existants** : vélo, VTT<sup>4</sup>, roller, fauteuil, à pied, ski à roulette. Ceci est un avantage important par rapport aux Voies Vertes non goudronnées qui ne sont accessibles que pour les piétons et certains vélos.

Il faut noter que la **hausse ininterrompue de la fréquentation** a coïncidé avec la **démocratisation du roller de promenade** qui actuellement représente une bonne moitié des usagers de la Voie Verte. Mais la fréquentation des **promenades à pied** reste encore peu importante, ce qui est sans doute du à la

---

<sup>3</sup> Syndicat Mixte de la Voie Verte de la Vallée de la Moselotte et Syndicat Intercommunal pour la gestion, l'entretien, le développement et l'animation de la piste multi activité de la vallée de la Moselle.

<sup>4</sup> Vélo Tout Terrain

**non appropriation de la bande non enrobée** qui avait été **réservée aux piétons**.

La hausse de fréquentation est le récompense la travail de promotion des Syndicats des deux tronçons mais aussi celui de l'association BALLAST qui est à l'origine de ce projet et assure encore aujourd'hui un grand travail de proposition, de promotion et d'action en faveur du développement du tronçon de la Vallée de la Moselotte.

On peut d'ailleurs noter que **Syndicat Mixte de la Voie Verte de la Vallée de la Moselotte** a reçu, à l'occasion du **2ème grand prix Européen des Voies Vertes** organisé par l'AE3V<sup>5</sup> le 21 octobre à Lille, un prix récompensant sa troisième place dans la catégorie « Animation et Promotion ».

Ainsi la Voie Verte a posé des axes de développement pour orienter sa politique et souhaite atteindre un maximum de publics. Cette politique associée à une promotion efficace et dynamique porte ses fruits puisque la fréquentation augmente et la Voie Verte commence à avoir une renommée plus importante.

### ***B. D'un carrefour de voie de communication industrielle historique à une position centrale sur un axe de développement touristique.***

#### **1. Une économie de plus en plus tournée vers les services et le tourisme dans le département des Vosges.**

L'économie du département doit faire face à des difficultés de l'emploi industriel : après **une crise du textile** qui a provoqué la fermeture de la plupart des usines textiles des vallées vosgiennes (encore une perte de 10% des emplois dans ce secteur en 2003), les délocalisations sont toujours d'actualité dans les Vosges et il semble que l'économie locale doivent de plus en plus **se tourner vers le tourisme** et d'une manière plus générale les services.

Ces tendances sont confirmées par les chiffres de l'emploi de 2002/2003 avec une progression du nombre d'emplois salariés soutenue uniquement par une progression du nombre d'emploi de services et un **repli des secteurs primaire et secondaire** conforme à moyenne régionale et nationale.

---

<sup>5</sup> l'Association Européenne des Véloroutes Voies Vertes

	<b>Vosges</b>		<b>Lorraine</b>		<b>France</b>	
	2003	Evolution 2002/2003 (%)	2003	Evolution 2002/2003 (%)	2003	Evolution 2002/2003 (%)
Total	150 406	0,3	848 611	-0,3	24 271 808	-0,4
Non salarié	17 161	0,0	12 776	-0,8	58 033	-0,2
Salarié	137 630	0,4	790 578	-0,3	22 136 804	-0,4
Avec						
-Agriculture	1 674	-4,9	6 476	-5,9	326 494	-3,3
<b>-Industrie</b>	<b>40 929</b>	<b>-2,6</b>	<b>171 644</b>	<b>-2,5</b>	<b>3 866 460</b>	<b>-2,6</b>
Construction	7 827	0,0	45 686	-1,2	1 253 867	1,0
-Commerce	15 865	-0,7	100 797	0,0	2 970 422	0,6
<b>-Services</b>	<b>71 335</b>	<b>2,6</b>	<b>465 975</b>	<b>0,6</b>	<b>13 719 561</b>	<b>-0,1</b>

**Tableau 1 : Comparaison des chiffres de l'emploi dans les Vosges, en Lorraine et en France en 2003**

Source : INSEE – Estimation d'emplois

C'est pourquoi les **politiques de développement local** doivent permettre **d'améliorer l'attractivité touristique des vallées**. La Voie Verte s'inscrit donc tout à fait dans cet objectif de développement.

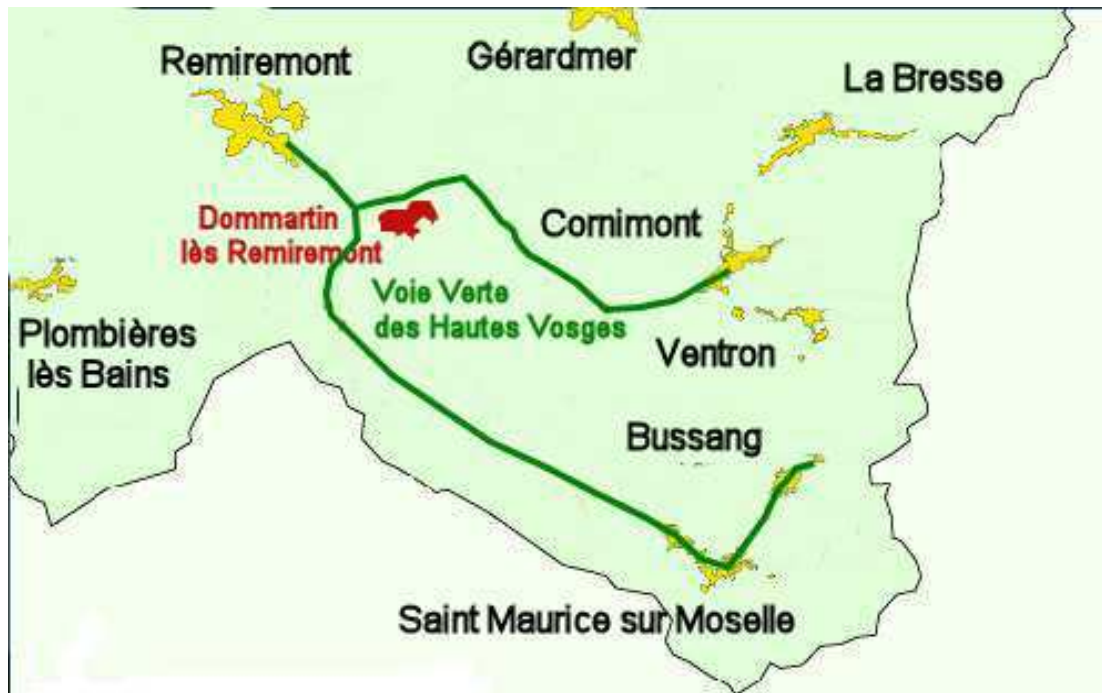
Il est à noter que malgré le déclin de l'industrie, les **savoir-faire historiques** notamment au niveau **textile** ou du **granit** sont peu à peu mis en valeur au niveau touristique, et la politique de la Voie Verte, à travers les orientations prises par sa politique de développement, doit pouvoir renforcer ces actions.

## **2. La commune de Dommartin les Remiremont, séparation entre deux axes touristiques structurants partant de Remiremont.**

Le **carrefour de Dommartin** constituait par le passé le **point de séparation** du réseau ferré des deux vallées de la Moselotte et de la Moselle et voyait la **convergence des voyageurs mais surtout des productions** des ces deux vallées vers la gare de Remiremont.

**Aujourd'hui** ce carrefour est le **point de convergence des deux tronçons de la Voie Verte** vers Remiremont mais n'est pas réellement exploité à sa juste valeur et reste à l'état de friche

La **commune de Dommartin** a donc une **position stratégique** entre deux axes de pénétration des touristes qui vont de la Porte des Hautes Vosges que constitue Remiremont vers deux vallées qui conduisent à des zones touristiques déjà attractives à l'extrême amont des vallées.



***Carte 5 : Position de Dommartin par rapport aux pôles touristiques principaux***

Source : site internet du CAPEV

Réalisation : Nicolas CUNAT

**a) La région de Remiremont située à la Porte des Hautes Vosges**

**✧ *Remiremont, un fort patrimoine bâti et une bonne capacité d'accueil touristique.***

La ville de **Remiremont, cité des Chanoinesses**, possède un **riche héritage** de la présence de ces religieuses :

- œ **le Palais Abbatial** <sup>6</sup> construit en 1752 et son jardin.
- œ **L'église abbatiale Saint Pierre et sa crypte**, vestige de l'église du XI<sup>ème</sup> siècle.
- œ **Les hôtels particuliers** autours du palais et de l'Eglise.

Cette communauté religieuse étendait son pouvoir spirituel sur 78 paroisses et son pouvoir temporel recouvrait le ban de Saint Pierre composé de 78 terres et seigneuries.

La **rue principale de Remiremont** a conservé ses **deux rangées d'arcades en pierre**, abondamment fleuries en été, agréables galeries marchandes

---

<sup>6</sup> aujourd'hui occupé par la mairie et le palais de justice

sur lesquelles veille le Volontaire de 1792, statue en bronze qui conserve le souvenir des nombreux bataillons vosgiens formés à l'appel de Danton.

La ville dispose d'un potentiel hôtelier assez important ainsi que de structures d'accueil d'activité et d'animation qui sont génératrices d'attractivité pour tous les alentours, ce qui peut largement bénéficier à la Voie Verte.



***Photographie 1 : La gare de Remiremont après sa construction en 1864***

Source : Remiremont, belle époque

...

### ***✧ Les environs romarimontains, une richesse et une diversité patrimoniale et touristique.***

**Le plan d'eau** situé sur les communes de Saint Etienne lès Remiremont et de Remiremont est un site touristique avec une fréquentation importante et marque le **point de départ de la Voie Verte des Hautes Vosges**. Ce site très fréquenté en été est un avantage indéniable pour la fréquentation estivale de cette artère de déplacements verts.

Le **St Mont** domine la ville de Remiremont et est complètement lié à elle. En effet, en 620, le moine Saint Amé et Romary comte du palais d'Austrasie établirent au sommet du Mont Habend un couvent de moniales et plus en contrebas un monastère d'hommes. Ces **deux communautés** furent même **les deux premières de Lorraine**. En raison des nombreux miracles qui se produiront ensuite, la montagne sera rebaptisée Saint Mont. En 870, les moniales s'installèrent dans la vallée et naquit ainsi la ville de Remiremont, au confluent de la Moselle et de la Moselotte. Des hommes retirés du monde s'installèrent dans les locaux abandonnés, locaux dont on peut encore voir les ruines au sommet.

Située sur l'Augronne, affluent de la Saône, **Plombières lès Bains** est une station thermale réputée par ses sources chaudes construites à l'origine par les Romains qui y envoyaient leurs soldats du front de Germanie pour les faire soigner. Elle a également été prisée par les Chanoinesses de Remiremont qui y venaient l'été. Plus tard, Napoléon I<sup>er</sup> y fera construire le Bain National aux proportions impériales après de nombreuses visites de Joséphine et de la famille impériale pour se faire soigner à Plombières. La ville, avec ses vingt-sept sources est **l'une des villes d'eaux qui offre le plus de ressources médicales**. Elle est d'ailleurs encore

aujourd'hui fréquentée par de nombreux curistes et par des visiteurs qui viennent apprécier les nombreuses activités proposées par la Société Thermale. En outre, la ville abrite **un patrimoine bâti qui s'est enrichi à travers les époques** : des bains construits par les Romains, deux promenades aux extrémités de la ville construite par Louis XV pour son beau père le Duc de Lorraine et Roi de Pologne Stanislas I<sup>er</sup> ou encore les nombreuses constructions réalisées par Napoléon III.

### **b) Les stations touristiques de la Haute Vallée de la Moselle.**

*« La remontée de la vallée de la Moselle offre l'image la plus vraie de la vie vosgienne. Croupes boisées, prairies toujours vertes se succèdent sans interruption mais à chaque détour de la rivière apparaît la pointe d'un clocher, puis une petite ville industrielle »*<sup>7</sup> Même si la crise économique a provoqué la fermeture de beaucoup d'industries, l'image est toujours la même depuis 1974 et la vallée a gardé tout son charme.

**Saint Maurice sur Moselle** est une station climatique au pied du ballon d'Alsace qui propose nombre d'activités estivales (randonnée, VTT,...) et dispose de deux petites stations au Ballon d'Alsace et au Rouge-Gazon qui permettent une pratique familiale et détendue des sports d'hiver.



**Photographie 2 : Vue depuis les hauteurs de Saint Maurice sur Moselle**

Source : Office de Tourisme de Saint Maurice sur Moselle

**Bussang** a perdu sa réputation de ville d'eaux mais reste une agréable station climatique. En effet, la source de Bussang possède des vertus purgatives qui ont été utilisées par des curistes au XVIII<sup>ième</sup> siècle puis à la fin du XIX<sup>ième</sup>. Légèrement en contrebas du col de Bussang point de passage important vers l'Alsace, se trouve la source de la Moselle : le site a été aménagé et son itinéraire de Bussang à Coblenche où elle retrouve le Rhin est figuré en bronze sur le mur de granit qui surmonte la source. Une colonne de grès rose figure le point de départ de la belle rivière qui enchantait Ausone au III<sup>ième</sup> siècle.

De plus la réputation de Bussang a dépassé les limites de la région et même de la France avec la création en 1895 du Théâtre du Peuple, à l'origine théâtre de plein air où l'on jouait sur une scène avec la montagne comme décors. Les spectacles sont maintenant offerts en août dans une salle couverte en bois de mille deux cent places

---

<sup>7</sup> Voyage à travers le département des Vosges, 1974,...



**Photographie 3 : salle du théâtre du Peuple de Bussang.**

Source : SIVU de la Voie Verte

Outre ces activités estivales, Bussang est aussi une petite station de sport d'hiver familiale avec à disposition une domaine de ski alpin et de ski de fond.

Bussang est le terminus du tronçon de la Voie Verte dans la vallée de la Moselle. Ainsi l'attraction de cette petite station peut servir de point d'entrée à de nouveaux utilisateurs.

### **c) Les stations touristiques de la Vallée de la Moselotte et connexes.**

**Ventron** est un petit village de 1 000 habitants qui a su garder son caractère authentique. L'été, de multiples activités et randonnées y sont proposées et l'hiver le village devient une station de ski alpin et de fond pour mêler plaisir de la neige, superbes paysages et ambiance familiale.

La Chapelle de Frère-Joseph permet une visite de l'habitation de l'ermite qui y a vécu au 18<sup>ème</sup> siècle au sein même de la station de sport d'hiver et des randonnées estivales.

Dans un bâtiment typique des premières usines de la région (XIX<sup>ème</sup> siècle), le **Musée du Textile** présente une collection de machines de filature et de tissage et des expositions temporaires sur différents thèmes. On peut ainsi découvrir les différentes étapes permettant de passer d'une simple fibre végétale à une toile écrue (force motrice, filature, tissage et salle d'exposition). **Cet équipement s'intègre tout à fait dans les objectifs de la Voie Verte en offrant une découverte du textile.**

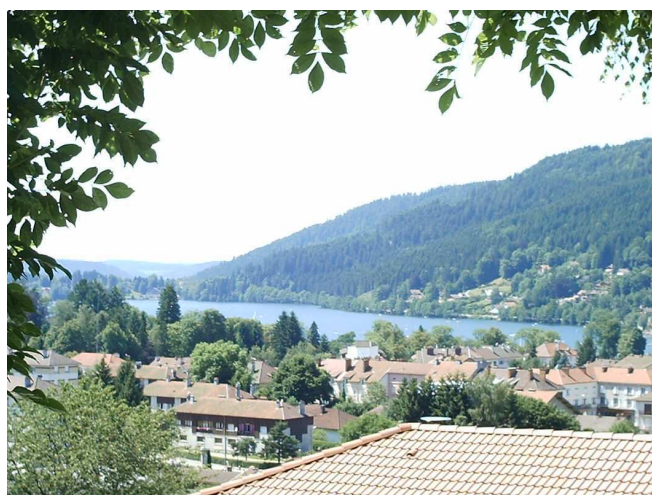


**Photographie 4 : Musée du textile de Ventron**

Source : SIVU de la Voie Verte

**La Bresse** est un village montagnard de 5 000 habitants situé au coeur du Parc Naturel Régional des Ballons des Vosges, La Bresse est la plus importante station de sports d'hiver du Nord-Est de la France (3 domaines de ski alpin et un vaste domaine nordique pour une grande variété d'activités : ski de fond, raquettes, luge et sentiers piétons). En été, les sentiers de randonnée permettent d'arpenter une nature généreuse et de faire des pauses pour se restaurer dans une ambiance montagnarde traditionnelle (250 km de sentiers pédestres et 200 km de sentiers VTT balisés). D'autres activités telles que le tir à l'arc en pleine nature, l'escalade sont pratiquées.

**Gérardmer** est une station touristique classée, climatique et de sports d'hiver. Surnommée "la Perle des Vosges", la ville est nichée dans un écrin de verdure, entre lac, forêts et montagne, au coeur de la Vallée des Lacs et reçoit des visiteurs toute l'année.



***Photographie 5 : Vue de la ville de Gérardmer et de son lac***

Source : Nicolas CUNAT

L'hiver, l'important domaine skiable offre une grande diversité d'activités : ski de fond, ski alpin, snowboard, nouvelles glisses, luge, sans oublier les superbes sentiers de randonnée pour pratiquer les raquettes.

L'été, le visiteur peut découvrir une multitude de sentiers de randonnée ou de VTT balisés situés au beau milieu de l'une des plus grandes sapinières de France, mais aussi le lac de Gérardmer, plus grand lac naturel des Vosges ainsi que les nombreux lacs, cours d'eau et les cascades qui sillonnent la Vallée des Lacs offrant aux visiteurs tous les plaisirs de l'eau<sup>8</sup>.

Gérardmer est riche d'un patrimoine artisanal et traditionnel diversifié, et le valorise en présentant les anciens métiers du bois<sup>9</sup>, les sabotiers, le travail du verre, des fleurs séchées et de la poterie. On peut également y déguster le miel des Vosges, les véritables bonbons des Vosges ou encore le Munster-gérômé

Malgré la crise qui le touche, le textile est encore bien présent à Gérardmer avec les tissages et les magasins d'usine qui ont fait la renommée du linge de maison de Gérardmer (le Jacquard Français, Garnier-Thiébaud, Linvosges...).

---

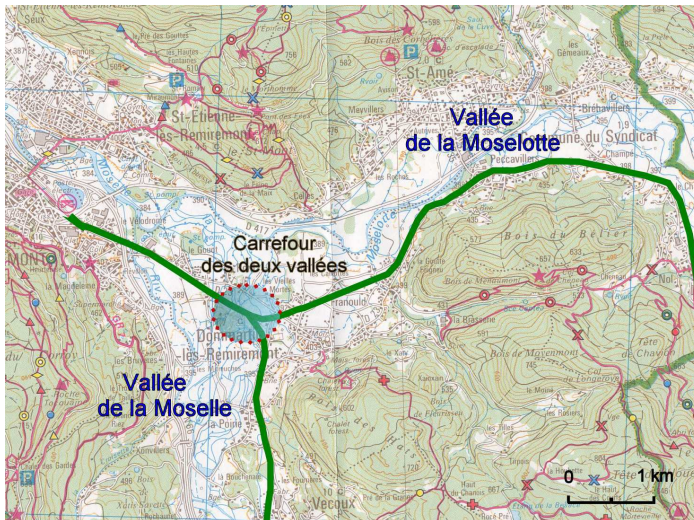
<sup>8</sup> baignade, pêche, canoë-kayak, voile, planche à voile, aviron, plongée sous-marine, ou encore balades en pédalo ou en canot électrique

<sup>9</sup> Schlittage, bûcheronnage, débardage à cheval

### 3. La zone étudiée est au centre de ces pôles touristiques.

La zone d'étude à la confluence des deux vallées de la Moselle et de la Moselotte possède donc de **fortes potentialités dues à sa position centrale par rapport à la dynamique touristique locale** qui s'oriente vers l'amont des deux vallées.

#### a) La croisée des deux tronçons a un potentiel peu exploité



Néanmoins, à l'image du **carrefour à Dommartin**, cet atout **n'est pas exploité au maximum**. En effet, à cet endroit, la partie non utilisée de la voie est restée quasiment à l'état de friche.



***Photographie 6 : Vue générale de la zone à aménager à proximité du carrefour***

Source : Nicolas CUNAT

Il semble qu'une reprise en main du site s'impose pour lui donner le dynamisme auquel il devrait pouvoir prétendre. On voit bien ici que la **seconde voie est disponible** et pourrait faire l'objet d'un **réaménagement afin de redonner un meilleur visage à cette zone** pour l'instant quelques peu délaissée. Il en est de même pour le carrefour avec son rond point qui pourrait lui aussi être amélioré.



***Photographie 7 : Aperçu du carrefour entre les deux vallées à Dommartin...***

Source : Nicolas CUNAT



***Photographie 8 : Vue Nord depuis le pont de chemin de fer sur le cours d'eau***

Source : Nicolas CUNAT

Pourtant, il semble qu'il possède un **potentiel intéressant à valoriser** : une fête de la Voie Verte y a été organisée les 4 et 5 juin 2005 par l'association BALLAST avec un succès manifeste auprès des populations locales qui s'y étaient rendues à pied, à vélo ou encore en roller.

A cette occasion, les organisateurs avaient utilisé toutes les potentialités du site à savoir une **situation spatiale et paysagère intéressante**, un **espace libre à disposition** et un **cours d'eau calme** passant à travers le site.

De plus, le choix du site est intéressant car il n'existe pas réellement de possibilités importantes de parking, ce qui a mobilisé les personnes pour venir depuis chez elles par la Voie Verte, ce qui est conforme à une valorisation des déplacements doux pour les population locales.



***Photographie 9 : Petit aperçu de la fête de la Voie Verte organisée sur le site...***

Source : site internet de l'association BALLAST



***Photographie 10 : Avec une scène flottante pour laisser s'exprimer les différents artistes***

Source : site internet de l'association BALLAST

## b) La commune de Dommartin et sa marge a un potentiel de loisirs et de découverte

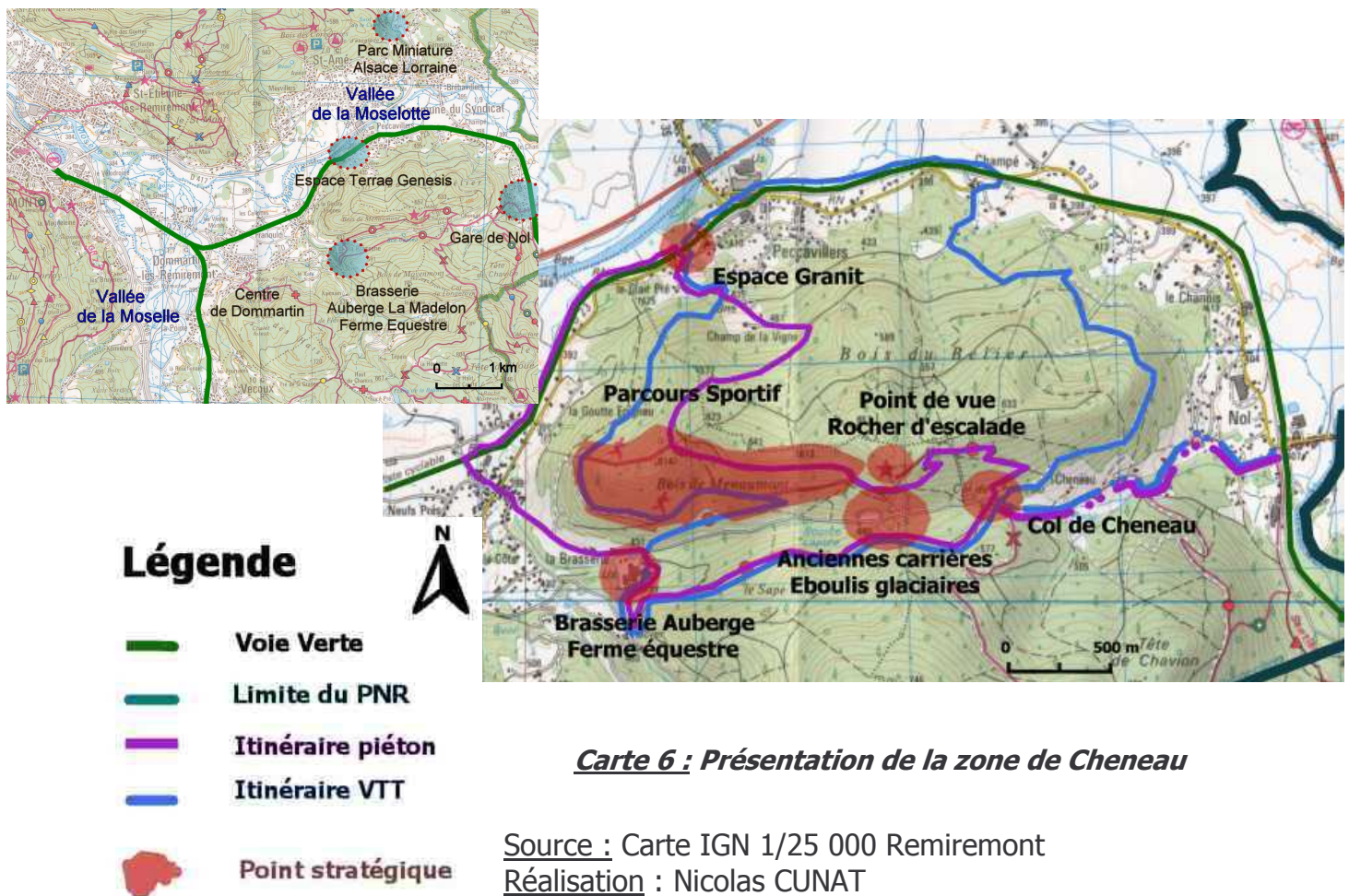
Le centre de Dommartin lès Remiremont peut constituer un pôle d'attraction pour les visiteurs : il offre une possibilité de parking importante en particulier sur la place de l'Eglise qui offre en plus des bancs dans un cadre plutôt accueillant. Il est également possible de faire une halte dans le café du village.

De plus, il existe un patrimoine historique en particulier bâti qui va être mis en valeur grâce à une signalétique par la commune.

Néanmoins, le centre est contourné par la Voie Verte et il est donc exclu dans l'état actuel des choses qu'une réelle attraction par le centre de la commune des usagers de la Voie Verte soit possible.

Le secteur de Cheneau a un fort potentiel par les différentes activités qui sont proposées et il est entouré sur toute sa moitié nord par la Voie Verte.

Même si un projet d'implantation de Relais Info Service a été lancé, il paraît évident que l'information est encore insuffisante tout au long de la piste notamment en ce qui concerne le patrimoine naturel par l'intermédiaire des zones protégées ou les activités parallèles qui sont proposées en partie sur le site mais peu visibles sur le terrain.



A l'intérieur la diversité des activités possibles est très importante :

- œ Sport : parcours sportif, rocher d'escalade, randonnée
- œ Culture : Musée de découverte de la pierre, Espace Granit
- œ Gastronomie : Auberge La Madelon, Brasserie artisanale
- œ Immersion dans la nature et découverte paysagère



***Photographie 11 : Vue générale de l'espace granit***

Source : SIVU



***Photographie 12 : Accès depuis la Voie Verte à l'espace granit***

Source : Nicolas CUNAT

#### **4. Possibilité d'ouverture de la Voie à l'échelle nationale et européenne.**

##### **a) Proximité de grands axes de communication routière.**

Remiremont se trouve au carrefour entre la N 57 qui assure une desserte Nord Sud entre la Franche Comté et Nancy avec une 2x2 voie sur toute la portion lorraine et la N 66 qui dessert le Sud de l'Alsace en reliant Remiremont à Mulhouse.

Ainsi la desserte routière de la Voie Verte est assez bonne même s'il manque la proximité immédiate d'une autoroute (l'A5 est à l'extrême Ouest des Vosges à 80 kilomètres et l'A4 passe par Metz au nord de la Lorraine à 150 kilomètres).

### **b) Une ouverture possible sur un réseau national et européen de véloroutes.**

Pour un bon développement des potentialités de la Voie Verte, il est nécessaire de favoriser son ouverture vers l'extérieur. Or il existe à différents niveaux des politiques de couverture de voies de transport propre :

Le schéma régional des Véloroutes et Voies Vertes en LORRAINE prévoit deux grands axes<sup>10</sup>, complétés d'une branche en Meuse et de diverses liaisons secondaires. L'un des deux, l'itinéraire « Charles le Téméraire » concerne directement la Voie Verte : il vient de Belgique et descend vers la Franche-Comté et la Bourgogne en passant par la Lorraine

Ainsi la Voie Verte peut à travers une liaison jusqu'à Epinal tout à fait s'intégrer dans ce réseau de Véloroutes, ce qui pourrait lui ouvrir de nouvelles potentialités d'attractivité touristique.

### **c) Une nouvelle ouverture par l'arrivée prochaine du TGV Est à Remiremont.**

A l'heure actuelle, la région Lorraine assure une desserte raisonnable de la gare de Remiremont par des TER<sup>11</sup> qui ont été modernisé après l'électrification récente de la ligne Nancy – Remiremont. La majorité permettent le transport de vélo, ce qui permet aux éventuels visiteurs intéressés par la Voie Verte de pouvoir s'y rendre plus facilement en train. Ainsi **la venue des usagers du reste des Vosges ou des départements voisins est tout à fait facilitée par l'offre TER.**

**L'arrivée du TGV Est à Remiremont prévue le 10 Juin 2007** permet à la Voie Verte des Hautes Vosges de viser de nouvelles perspectives d'attractivité. En effet, la gare de Remiremont est à une proximité directe du point de départ de la Voie Verte. Néanmoins, cette clientèle nouvelle apportée par le TGV devra avoir à sa disposition des structures adaptées pour leur donner accès à la Voie Verte, telles que des hébergements et des locations de matériel (vélo, roller, ...).

Néanmoins, cette clientèle représentera au moins au départ une clientèle marginale pour la Voie Verte et **ces structures spécifiques ne doivent être envisagée pour le moment que si elles contribuent au développement de l'offre pour des usagers locaux ou régionaux.**

Mais le potentiel de développement des infrastructures ne suffit pas, il faut pouvoir mettre à disposition des visiteurs un véritable patrimoine qu'il soit naturel, bâti ou récréatif. Les vallées vosgiennes ont la chance de pouvoir offrir un fort patrimoine à ses visiteurs.

---

<sup>10</sup> Nord/Sud Charles le Téméraire et Est Ouest

<sup>11</sup> Train Express Régionaux

La reconversion des anciennes voies ferrées marque donc un passage symbolique d'une économie de production (textile, bois, granit) vers une économie touristique.

Ainsi l'amélioration de l'attractivité de la Voie Verte constitue une démarche à approfondir pour contribuer à développer l'économie locale et se tourner vers le tourisme.

Actuellement, cette artère constitue un support de loisirs pour les populations locales et des touristes venant pour la journée ou pour le week-end. Ainsi il faut que l'utilisation de la Voie Verte continue à se faire de façon familiale et pour les déplacements quotidiens d'une part plus importante de la population locale.

La position de la zone d'étude à un carrefour important des flux touristiques doit être valorisée, notamment en améliorant l'accueil et l'information des usagers

### ***C. La richesse naturelle et paysagère des vallées vosgiennes permet une bonne attractivité touristique mais doit être préservée.***

#### **1. Un paysage de forêts et de vallées glaciaires implanté dans un relief marqué mais doux.**

La montagne vosgienne contraste totalement avec le reste de l'espace lorrain par son relief imposant, l'étagement de ses paysages, ses vastes versants boisés, ses profondes vallées glaciaires dans le fond desquelles se concentre le développement urbain, industriel et routier. Ces caractéristiques en font un remarquable domaine de découverte et de détente pour les nombreux visiteurs qui la traversent.

Les glaciations du quaternaire (2,5 millions d'années) ont largement participé à façonner le Massif des Vosges pour leur donner des formes douces et arrondies. Elles ont également permis la formation des tourbières qui représentent des écosystèmes caractéristiques dans les Vosges.

Ainsi le fond des vallées de la Moselle et de la Moselotte est en général assez large et en pente douce, ce qui correspond tout à fait aux attentes de la majorité du public qui utilise la Voie Verte pour des activités de loisirs et souvent en famille.

#### **2. Un paysage marqué par la déprise rurale...**

A la fin du 19<sup>ème</sup> siècle, les paysages s'étagent selon l'altitude : les fonds de vallées et les versants sont largement ouverts par les activités de cultures et d'élevage, et ponctués d'un habitat dispersé.



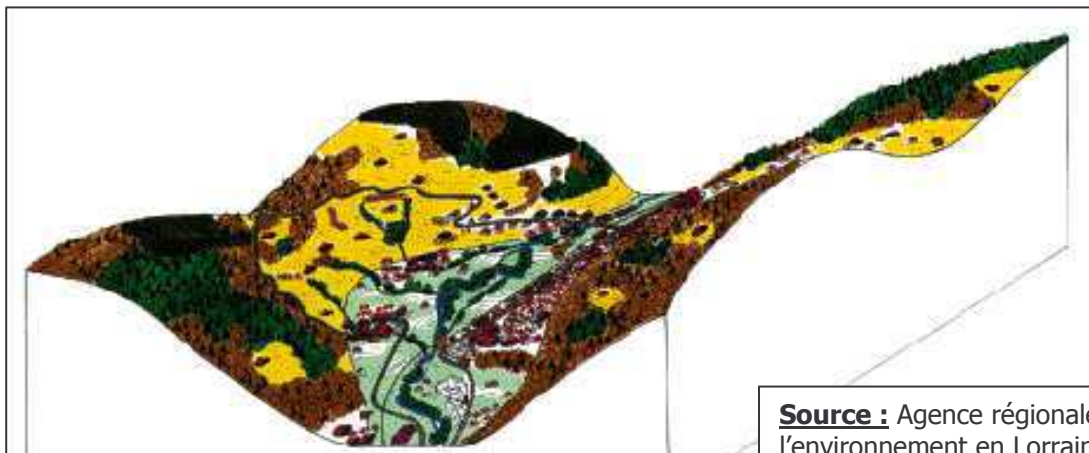
**Source :** Agence régionale de l'environnement en Lorraine

**Figure 1 : Paysage type d'une vallée vosgienne à la fin du 19<sup>ème</sup> siècle.**

Depuis les années 1960, les paysages de montagne sont confrontés à la déprise agricole associée à un fort développement forestier, et aux pressions urbaines linéaires dans les fonds de vallées. Aussi, les populations vosgiennes se mobilisent en faveur de la reconquête de paysages de qualité.

L'évolution des paysages est marquée par :

- la fermeture de perspectives
- par les **friches** et les **plantations d'épicéas**
- la formation de conurbations entre les hameaux du fond de vallée.



**Source :** Agence régionale de l'environnement en Lorraine

**Figure 2 Paysage type d'une vallée vosgienne à la fin des années 1990 résultant d'une déprise rurale.**

Intervenir sur les paysages, c'est **maintenir un cadre de vie de qualité pour les habitants**, mais c'est également **rendre accueillantes les vallées** pour les visiteurs, les touristes, les entreprises, qui participent à la vie économique locale.

C'est aussi, et en premier lieu, concourir au maintien et au développement d'une activité agricole de production et gestionnaire des espaces, vitale pour l'activité économique locale.

Un projet de développement doit donc tenir compte des particularités paysagères en terme de relief et de forêts et essayer au maximum de les mettre en valeur en les faisant découvrir au public.

La fermeture des paysages due à la déprise rurale donne une nouvelle identité paysagère aux vallées vosgiennes et offre aux visiteurs un paysage davantage boisé et laissant encore apparaître quelques vestiges des paysages ouverts qui dominaient autrefois sur les versant des vallées.

Il convient donc de mettre en place des **programmes paysagers** pour **stopper la fermeture des paysages** et **conserver ces traces patrimoniales des paysages du passé**.

### 3. Un patrimoine naturel riche et varié qui doit être protégé et sauvegardé.



***Photographie 13 : Un morceau de nature dans les Vosges***

Source : Nicolas CUNAT

#### **a) L'eau, un élément omniprésent.**

Les Vosges sont un véritable " château d'eau " avec plus de 850 cours d'eaux sur près de 4000 kilomètres, et une multitude de lacs et d'étangs parsemés dans les vallées et de cascades. L'eau fait la richesse touristique du département avec de nombreuses stations thermales avec notamment Vittel, Contrexéville et Plombières-les-Bains mais aussi avec le façonnement et l'animation des magnifiques paysages de la montagne et des vallées vosgiennes.

Elle a d'ailleurs été retenue parmi des axes majeurs de valorisation de la Voie Verte.

## **b) Une faune et une flore diversifiée.**

### **✧ *La faune autour de la Voie Verte***

Les Vosges demeurent aujourd'hui un espace naturel particulièrement giboyeux et il est assez facile d'apercevoir en abondance biches, brocards, chevrettes et autres cervidés ou encore des sangliers, dont la population s'est stabilisée, grâce à une gestion efficace de la fédération de chasse.

Au niveau de la Voie Verte, les principaux animaux visibles sont des oiseaux (150 espèces d'oiseaux présentes dans les Vosges).

Les rapaces existent en nombre (buses, hiboux, chouettes hulottes, faucons pèlerins) et il n'est pas rare, lors d'une promenade, d'en apercevoir installés sur un piquet de pâture. On trouve également beaucoup d'autres espèces comme le Pic Noir, le Casse-Noix, la Fauvette, la Caille et le Faisan.



**Photographie 14 : Couple de faucon pèlerins**

Source : site de biosphère-vosges

Mais les quelques passages à proximité des bois ou des circuits possibles en dehors de la Voie Verte permettent de découvrir aux détours d'un arbre ou d'une clairière les multiples espèces présentes dans les forêts vosgiennes.

### **✧ *La flore autour de la Voie Verte***

La flore des abords de la Voie Verte est particulièrement riche en raison de la diversité des habitats rencontrés : habitats qui vont des prairies alluviales aux forêts de hêtres et de sapins en passant par des pelouses sur les versants défrichés.

Ainsi les promeneurs et autres usagers de la Voie Verte peuvent en suivant l'un des deux tronçons s'immerger dans la nature. Mais dans ce cadre, on peut regretter que peu de d'incursions dans la forêt de montagne sont possibles notamment sur le tronçon de la Moselle qui reste quasi exclusivement en fond de vallée. C'est pourquoi la mise en place d'itinéraires pédestres et de VTT peut permettre une meilleure appréhension de la nature en plus d'un moment de détente et de calme.

### **c) Une diversité géologique importante**

Le Massif Vosgien a été concerné par la plupart des grands événements géologiques et en conservé aujourd'hui de multiples traces. En effet, on trouve une diversité très importante de roches quelles soient magmatiques, métamorphiques ou sédimentaires.

Le long de la Voie Verte, on en trouve un grand nombre mais il faut remarquer que sur la zone choisie, la diversité est plus restreinte<sup>12</sup>. Mais, la zone possède un atout très important : le centre Terrae Genesis qui se propose de réaliser une pétrothèque rassemblant toutes les roches du Massif Vosgien pour les faire découvrir aux visiteurs.

Ainsi les usagers de la Voie Verte peuvent se rendre compte de la richesse du sous-sol des Vosges, ce qui peut encourager les touristes mais aussi les habitants des alentours à aller découvrir ces roches en pleine nature.

### **4. La zone a des interactions directes avec des périmètres spéciaux de développement et de protection.**

Le parcours de la Voie Verte côtoie un certain nombre d'espaces remarquables notamment donc au niveau naturel

Mise en place dans les secteurs les plus remarquables de panneaux d'information pour expliquer l'intérêt des espaces et inviter les utilisateurs à respecter les milieux naturels.

#### **a) La zone est à la marge directe du PNR des Ballons des Vosges**

Après la révision de la Charte en 1998, le Parc Naturel Régional des Ballons des Vosges recouvre environ 300 000 ha pour 203 communes réparties sur trois régions<sup>13</sup> et quatre départements<sup>14</sup>.

Même si la zone considérée par le projet n'est pas incluse dans le PNR, les orientations prises par les projets menés doivent dans la mesure du possible être en accord avec les objectifs de la charte.

#### **b) Une ZNIEFF<sup>15</sup> de type I<sup>16</sup> à la limite des communes de Dommartin et Vecoux**

A la limite des communes de Dommartin lès Remiremont et de Vecoux se trouve une ZNIEFF de type I.

---

<sup>12</sup> alluvions dans la vallée et granit autour de col de Cheneau

<sup>13</sup> Alsace, Franche-Comté et Lorraine

<sup>14</sup> Haut-Rhin, Haute-Saône, Territoire de Belfort et Vosges

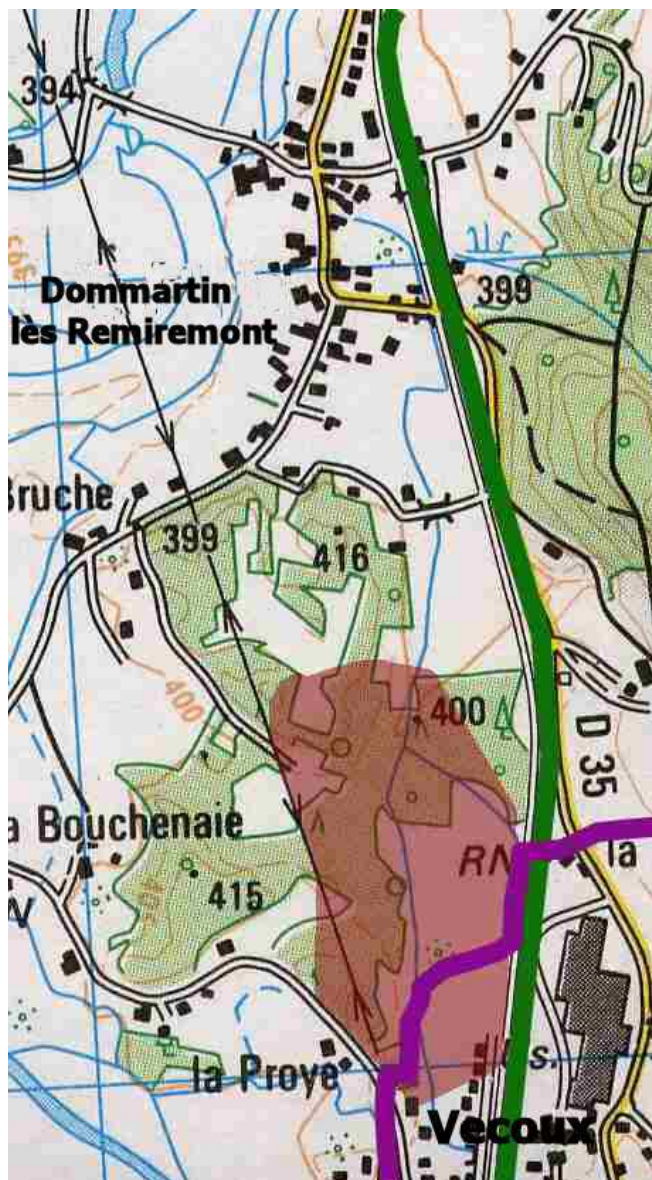
<sup>15</sup> Zone Naturelle d'Importance Ecologique Faunistique et Floristique

<sup>16</sup> Une ZNIEFF de type I couvre un territoire correspondant à une ou plusieurs unités écologiques homogènes et abrite obligatoirement au moins une espèce ou un habitat caractéristique, remarquable ou rare, justifiant le périmètre

**La prise en compte d'une zone dans le fichier ZNIEFF ne lui confère aucune protection réglementaire.** Une cohabitation avec les activités de la Voie Verte est donc tout à fait possible à condition qu'elles n'exercent pas une influence trop élevée.

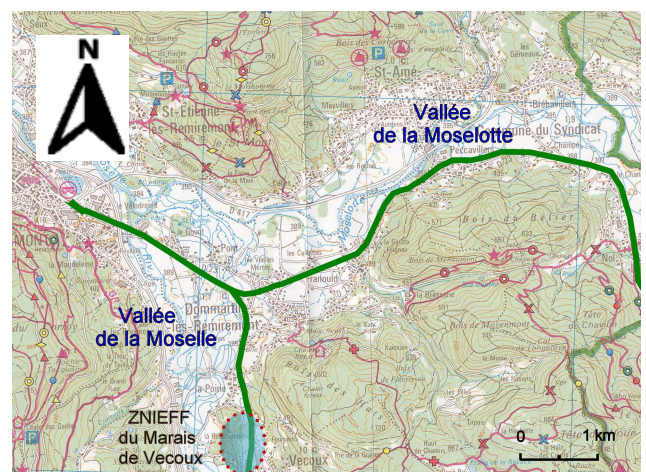
Sur une superficie de 8,7 ha, le site de la ZNIEFF du Marais de Vecoux est constitué de prairies humides tourbeuses ainsi que de saulaies et bétulaies sur tourbe à l'étage montagnard. Cette zone a un intérêt départemental et la protection doit permettre de faire face aux dégradations du site telles que l'eutrophisation provoquée par les eaux usées, le dépôt local d'ordures, le risque d'extension de la zone industrielle et l'abandon de la fauche sur un secteur.

L'intérêt est donc ici une **conservation de zone humide qui possède des espèces végétales typiques qui faut préserver.**



## Légende

-  Voie Verte
-  Limite de commune
-  Zone de la ZNIEFF du marais de Vecoux



**Carte 7: Situation et périmètre de la ZNIEFF du marais de Vecoux**

Source : Carte IGN 1/25 000 Remiremont

Réalisation : Nicolas CUNAT



**Photographie 15 : Vue Nord de la ZNIEFF**

Source : Nicolas CUNAT

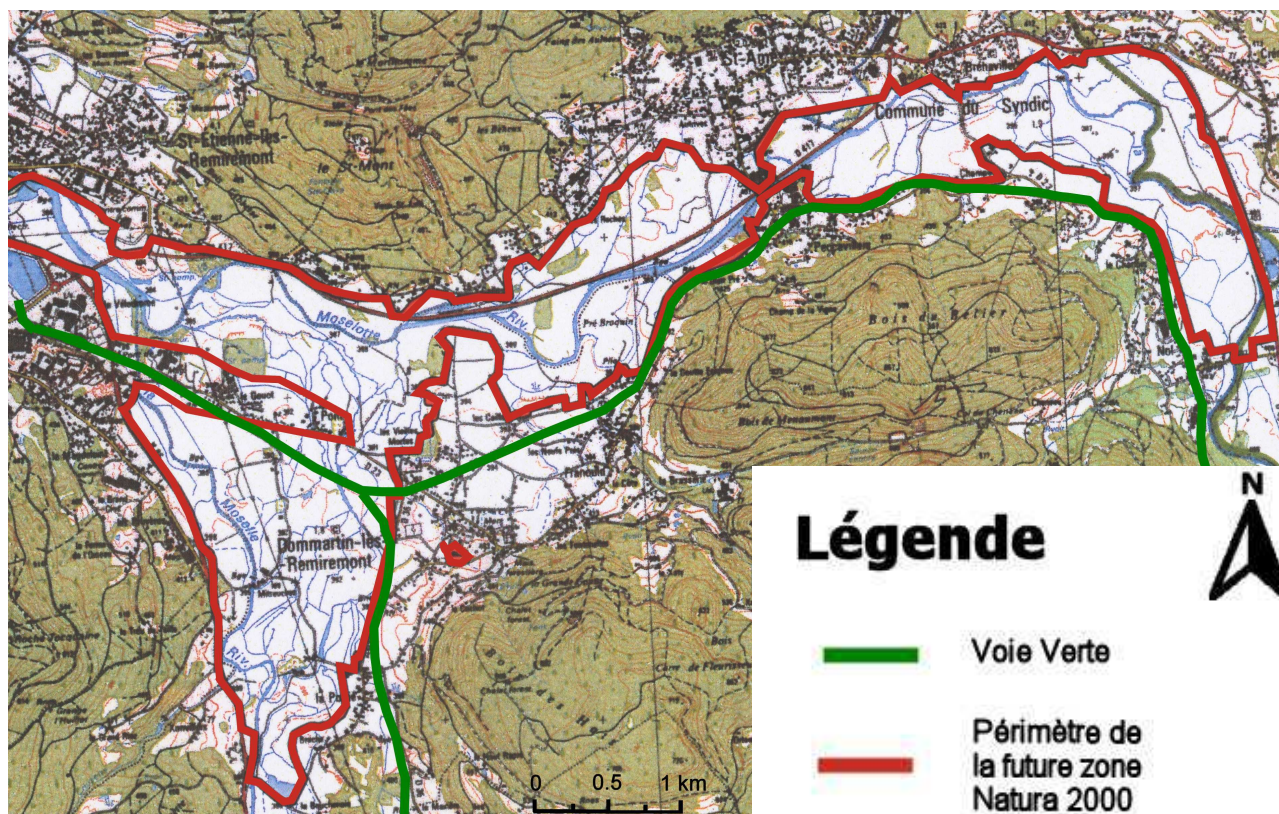
Ainsi la présence de cette zone de protection le long de la voie verte peut être une bonne opportunité de **valorisation de l'action de protection** et de **sensibilisation du public** aux problématiques de biodiversité.

De plus, l'absence de valeur réglementaire des ZNIEFF peut permettre de **mettre en place des activités associées à la voie verte** pour sensibiliser le public mais qui resteront néanmoins **soucieuses de la préservation du site**.

**c) Un projet d'extension importante de Zone Natura 2000 autour des premiers kilomètres des Voies Vertes : Zone « Confluence Moselle-Moselotte »**

Les zones humides, en raison de leur localisation (côtère, en fond de vallée), sont un des écosystèmes mondiaux les plus touchés et les plus menacés par les activités humaines.

Selon la circulaire du 23 novembre 2004 du ministère de l'Ecologie et du Développement Durable aux préfets, un des objectifs de la stratégie nationale et européenne de Développement Durable est de stopper la perte de biodiversité d'ici 2010, tout en valorisant et en gérant les territoires de façon durable. Ainsi cette démarche comprend l'achèvement de la constitution du réseau écologique européen Natura 2000 qui constitue une réelle opportunité pour les collectivités de développer des actions concrètes pour une gestion durable de leur territoire et sa valorisation.



***Carte 8 : Vue de la zone de Voie Verte concernée par Natura 2000***

Source : Carte IGN 1/20 000 Remiremont

Réalisation : Nicolas CUNAT

### ✧ **Historique**

**Une première zone de 26 Ha** a été proposée au réseau Natura 2000 en 1998 sur la commune de Saint Etienne les Remiremont et a été reconnue comme Site d'intérêt Communautaire par décision de la Commission Européenne le 07 décembre 2004.

Des inventaires réalisés par le Conservatoire des Sites Lorrains (CSL) montrent que les habitats et les espèces décrits dans le site initial sont présents sur une partie étendue de la vallée. Ainsi un **nouveau périmètre de 1259 Ha** a été défini et présenté au comité départemental Natura 2000 le 07 juillet 2005 et aux représentants des collectivités le 07 septembre. A l'issue de ces présentations il a été décidé de réajuster le périmètre pour 1174 Ha. Ce périmètre recouvre les premiers kilomètres de la Voie Verte : **les trois premiers kilomètres jusqu'au carrefour** puis **deux kilomètres** sur le tronçon de la **vallée de la Moselle** et **six kilomètres** sur celui de la **vallée de la Moselotte**.. Ce périmètre correspond en grande partie à la zone d'étude de ce projet, projet qui devra donc être **en accord avec les objectifs de la zone Natura 2000**.

### ✧ **Description et intérêt du site**

Le site est recouvert de bras morts des lits majeurs de la Moselotte et de la Moselle, avec des étangs, des forêts alluviales à Aulnes et Frênes, des prés de fauche inondables à Alchémille élevée et à Sanguisorbe<sup>17</sup> et des milieux issus de déprises agricoles comme les mégaphorbiaies, prairies d'herbes hautes sur sol humide et riche.

Ces différents habitats sont diversifiés et abritent des espèces rares ayant un intérêt écologique important. Des mesures particulières de protections ont été prises pour :



**L'Azuré des paluds (*Maculinea nausithous*)** : C'est un papillon de jour menacé en Lorraine qui vit dans les prairies à Sanguisorbe (Grande Pimprenelle) et dépendant d'un genre particulier de fourmis<sup>18</sup> qui élève ses chenilles.

**Photographie 16 : L'azuré des paluds**

**Le Triton crêté** : amphibien très sensible à la qualité des eaux, en régression dans toute l'Europe, qui se reproduit dans les mares forestières ou les prairies humides.



**Photographie 17 : Triton crêté**

**Le Castor d'Europe** : rongeur qui trouve un milieu favorable dans le lit majeur de la Moselotte et de la Moselle.

**Photographie 18 : Castor d'Europe**



---

<sup>17</sup> Grande Pimprenelle

<sup>18</sup> *Myrmica rubra*

**Le Flûteau nageant (*Luronium natans*)** : plante rare flottant sur les eaux stagnantes.

**Photographie 19 : Fluteau nageant**



### ✧ **La gestion du site**

La gestion de ce site naturel se fera de manière concertée, par une **réflexion globale associant tous les acteurs locaux**. La détermination des modalités de la gestion interviendra dans une phase ultérieure de la procédure dans le cadre d'un comité de pilotage.

- Un enjeu majeur : le maintien de l'Azuré des Paluds  
...

Un **enjeu majeur** de préservation de la biodiversité est le **maintien de l'Azuré des paluds sur la zone**. Il est envisagé que le corridor favorable à cette espèce puisse être renforcé par une action globale sur les prairies à Sanguisorbes.

Les **principaux facteurs de menace** pour l'Azuré des Paluds sont **l'assèchement des zones humides**, la **disparition ou l'abandon des prairies** et les **fenaisons pratiquées pendant la période de vol des papillons**. La conservation des populations d'Azuré des paluds dépend donc de la **prise en compte des exigences écologiques** de l'espèce à travers les pratiques agricoles et les activités présentes sur le site.

Des mesures de gestion adaptées visent à **pratiquer des fauches tardives** (à la fin du cycle biologique des papillons) **ou printanières** (avant la floraison de la Sanguisorbe) **par rotation** et en maintenant des **zones refuges non fauchées pendant plusieurs années** (favorables aux fourmis hôtes). Un **suivi scientifique** annuel des populations est nécessaire pour évaluer et adapter le mode de gestion.

- D'autres actions à envisager...

Il semble que des actions puissent être envisagées sur la **préservation de la forêt alluviale** et des **mares à Triton crêté**.

Encore une fois, les facteurs de menaces sont la disparition des milieux de prairie qui permettent dans ces milieux humides de confluence de laisser en place les forêts et les zones humides.

### ✧ ***Interaction entre la zone et les activités de la Voie Verte des Hautes Vosges***

Le Syndicat Mixte a été consulté pour donner son avis sur le zonage du projet. Lors de sa délibération du 14 Décembre 2005, il s'en remet aux avis des communes adhérentes concernées mais demande qu'aucune contrainte n'entrave le fonctionnement de la Voie Verte.

Néanmoins au-delà de cette volonté de neutralité, il faudrait **encourager les échanges positifs entre la Voie Verte et la Zone Natura 2000** notamment en assurant une **sensibilisation des utilisateurs** qu'ils soient **locaux ou touristes**. Ceci permettrait d'**informer les personnes** des mesures qui sont prises autour d'elles pour le maintien des écosystèmes mais surtout de **les sensibiliser à la nécessité de mettre en place des programmes de protection** pour la sauvegarde la biodiversité. En effet, la **méthode de sensibilisation la plus efficace** est la **mise en situation directe au contact de la nature**. Et cette démarche doit toucher autant **les locaux** qui viennent faire du sport ou une promenade en famille en les **interpellant sur leur cadre de vie quotidien** que les **touristes** qui doivent **mieux comprendre les milieux de vie de la région qu'ils visitent**.

Ainsi à l'heure actuelle, on peut raisonnablement penser que la **cohabitation** entre la politique de **protection de la zone naturelle** et les **activités associées** à la Voie Verte **est possible**, plus particulièrement par une mise en relation directe de l'utilisateur avec son environnement, que ce soit un sportif, une famille ou un touriste.

De plus, celle-ci est **un axe central** à travers l'ensemble de la zone et permet sa découverte. La **centralité du carrefour des deux Voies Vertes** par rapport à la zone Natura 2000 peut en faire un **lieu intéressant** pour l'implantation d'équipements de **sensibilisation et d'information sur les mesures prise pour la préservation de la biodiversité que ce soit celle des espèces ou celle des habitats**.

## **BILAN :**

La Voie Verte est donc issue de la réappropriation d'une ancienne voie ferrée qui a pour but de s'ouvrir aux activités touristiques en préservant toutes les possibilités d'utilisation sportive et familiale actuelle. Mais elle doit encore poursuivre sa valorisation pour pouvoir accentuer son attractivité touristique mais aussi permettre de devenir un outil de vie quotidienne plus efficace pour les habitants des communes qui sont à sa proximité.

Elle bénéficie d'un cadre très intéressant au niveau paysager qui est déjà très apprécié par les usagers. Ce cadre doit pouvoir être utilisé pour attirer de nouveaux visiteurs mais aussi sensibiliser sur la biodiversité qui devient de plus en plus une préoccupation dans les politiques de développement.

La zone d'étude ne manque pas de potentialités de développement : une zone encore vierge à la croisée des deux tronçons dans un cadre calme et accueillant, une zone d'activités sportives, culturelles et patrimoniale riche et variée et un centre qui peut servir de point d'entrée sur la Voie Verte à condition de mettre en place une desserte.

Evidemment ceci reste encore actuellement à l'état de potentiel et l'utilisateur ne bénéficie pas pleinement de ce que la Voie Verte pourrait lui offrir, notamment au niveau de la signalétique des zones protégées ou d'éléments remarquables visibles depuis la Voie Verte.

### **III. Un parti pris environnemental et paysager à adopter pour concilier le développement touristique et l'amélioration de la qualité de vie des populations locales avec le développement économique.**

#### **A. Les deux tronçons de la Voie Verte n'ont pas les mêmes objectifs**

La vallée de la Moselotte qui a connu un aménagement plus précoce a su développer ses atouts touristiques par une animation efficace, notamment sous l'impulsion de l'association BALLAST qui continue à mener des actions pour le développement de la Voie Verte. Ainsi pour cette partie de la Voie Verte, il est indispensable de viser une augmentation de l'attractivité touristique

La vallée de la Moselle semble privilégier des actions plus ponctuelles de promotion et une utilisation davantage tournée vers les sportifs. Dans ces conditions, les objectifs se doivent peu être de favoriser la pratique du sport avant de se préoccuper des activités plus touristiques.

#### **B. Un développement en accord avec le futur projet de zone Natura 2000.**

La mise en place du projet d'extension de la zone Natura 2000 repose sur une concertation entre les différents acteurs pour parvenir à un objectif de protection des espèces et de sauvegarde de leurs habitats.

Ainsi un projet de développement des activités de la Voie Verte doit s'intégrer dans les objectifs fixés même si les activités induites ne semblent pas intervenir de façon significative dans la dégradation des habitats fragiles des espèces concernées. Néanmoins, la Voie Verte doit pouvoir être utilisée pour sensibiliser les utilisateurs à cette démarche de protection.

#### **C. Préservation de l'identité paysagère dans les aménagements.**

*"Le paysage constitue un élément essentiel du bien-être individuel et social. Sa protection, sa gestion et son aménagement impliquent des droits et des responsabilités pour chacun"*<sup>19</sup>

Ainsi une réflexion sur les mesures à prendre et les concertations à réaliser pour la sauvegarde du paysage est nécessaire pour permettre un développement de la Voie Verte dans des vallées qui conservent leur identité.

---

<sup>19</sup> Convention européenne du paysage 2000

### ***D. Un développement touristique en adéquation avec une amélioration de la qualité de vie des populations locales.***

Il est intéressant de développer ces modes de déplacements doux en raison de leurs multiples avantages. En effet, les voies vertes permettent aux usagers d'adopter un comportement plus respectueux de l'environnement en se déplaçant à pied, en roller ou à bicyclette, et permettent des trajets quotidiens plus sûrs, notamment pour les enfants.

Ainsi le développement de l'attractivité de la Voie Verte peut bénéficier à une amélioration directe de la qualité de vie des populations locales en les encourageant à utiliser un mode de déplacement écologique et sécurisé.

Cette amélioration peut être parallèle à une accentuation de la fréquentation touristique possible au vu des potentiels présents

## IV. Propositions d'aménagement.

### *A. La priorité est de conforter l'usage de la Voie Verte par les populations locales.*

#### 1. Offrir des espaces agréables pour les piétons

Comme on l'a vu, les piétons ne se sont pas appropriés la bande non enrobée et occupe la partie enrobée. Pour améliorer le fonctionnement de la Voie Verte et surtout le bien être des usagers, il faudrait au moins à certains endroits aménager de vrais espaces qui seront appropriés par les piétons.

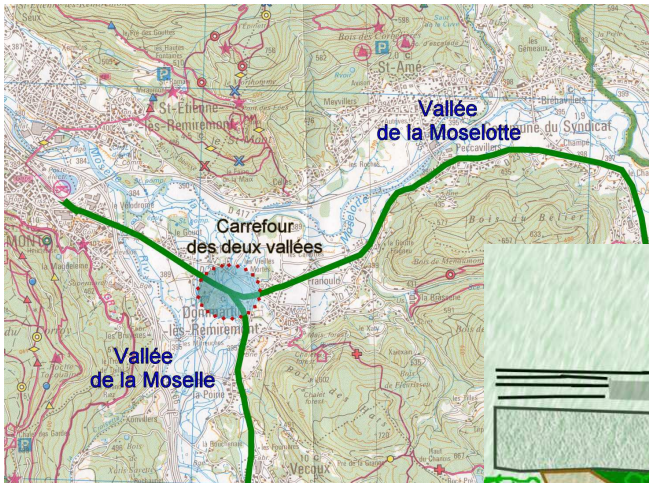
Dans cette optique, l'aménagement de la bande en friche au niveau de la croisée des deux tronçons à Dommartin lès Remiremont doit pouvoir offrir aux piétons un espace où ils se sentiront à l'aise. Cet espace sera donc séparé de la Voie Verte tout en restant en communication : on plantera de nouveaux arbres qui auront en plus l'avantage de donner un petit d'ombre en été, sans toutefois totalement couper la lumière.

En ce qui concerne le revêtement de l'artère piétonne ainsi formée, il faut le choisir résistant et avec une bonne qualité esthétique : on peut ainsi imaginer un dallage central de granit : on choisira du granit rugueux afin d'éviter les glissades qui pourrait intervenir sur du granit lisse.

Autour des bancs, une aire recouverte de bois traité sera installée pour bien marquer le caractère de repos.

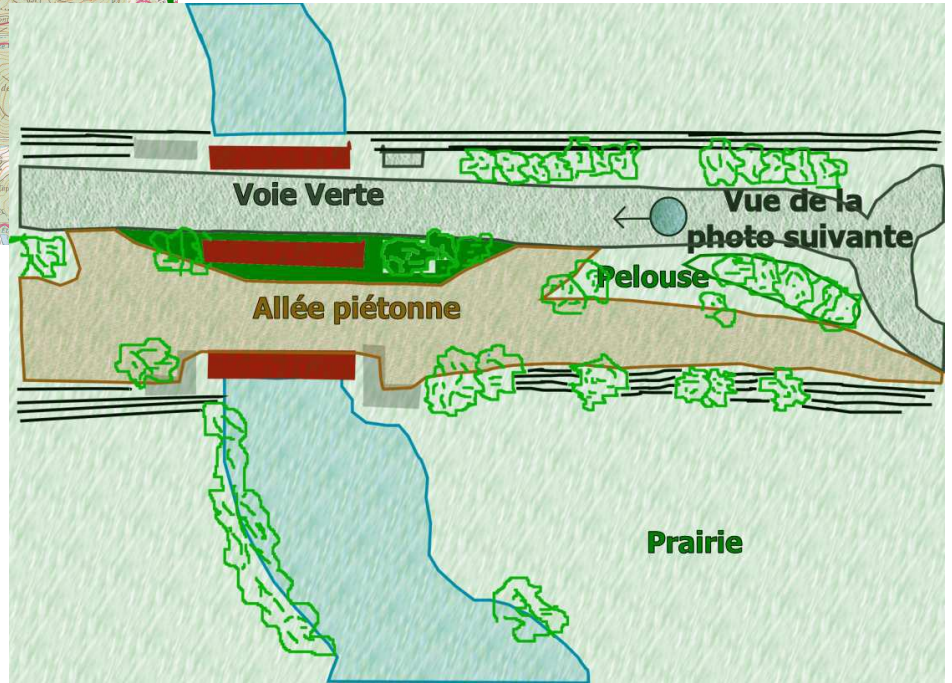
On laissera une bande enherbée entre cette artère piétonne et la Voie Verte et le long du talus en dessous des différents arbres plantés.

Ainsi à travers les matériaux utilisés (bois, granit) et le cadre avec un plan d'eau, on retrouve trois des cinq objectifs de développement dégagés pour la Voie Verte



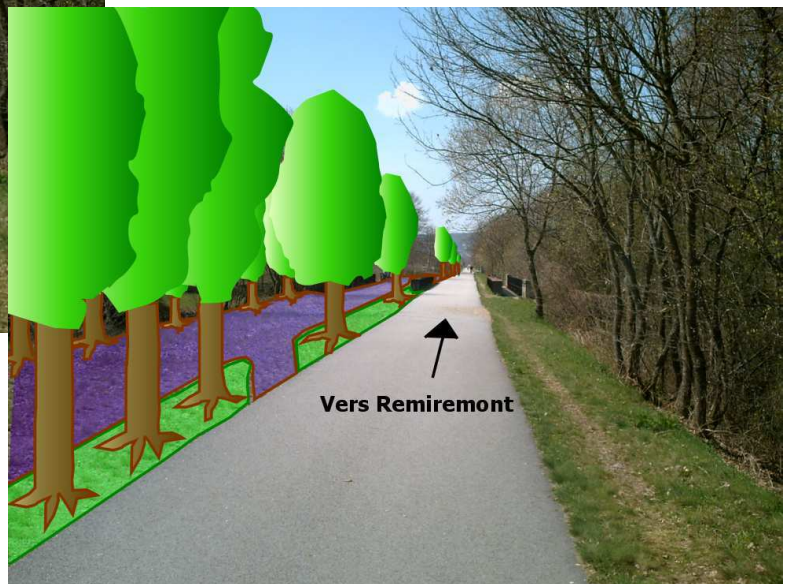
**Figure 3 : Esquisse du projet d'artère piétonne sur la bande inexploitée.**

Réalisation : Nicolas CUNAT



**Photographie 20 : Vue de la zone considérée**

Source : Nicolas CUNAT



**Photographie 21 : Photomontage de la zone considérée**

Source : Nicolas CUNAT

## 2. Faire de vrais point de repos pour les sportifs et un endroit de pause les promeneurs : un exemple choisi au niveau de la croisée des tronçons

Il est nécessaire pour un équipement de loisir tel que la Voie Verte de disposer de points de repos pour les usagers. La zone carrefour peut tout à fait en devenir un au niveau du pont de fer, vestige de l'ancienne voie ferrée.

Premièrement, la zone de la bifurcation doit pouvoir servir de point de repos, qui servira d'une part de premier relais après départ de la Voie Verte au plan d'eau de Remiremont (environ trois kilomètres)

Actuellement, on peut trouver un banc en bois coté Remiremont, on peut tout d'abord en installer un deuxième symétriquement par rapport au pont. Ces deux bancs seraient ainsi situés sur le passage de l'artère piétonne.



***Photographie 22 : Banc présent sur le site***

Source : Nicolas CUNAT

De plus, il faut prévoir des portes-vélos pour l'arrêt des cyclistes : on pourra prendre comme modèle ceux présent à l'espace Granit Terrae Genesis qui ont une base en granit bleu et sont esthétiquement plutôt réussis.



***Photographie 23 : Aperçu des portes vélos à installer***

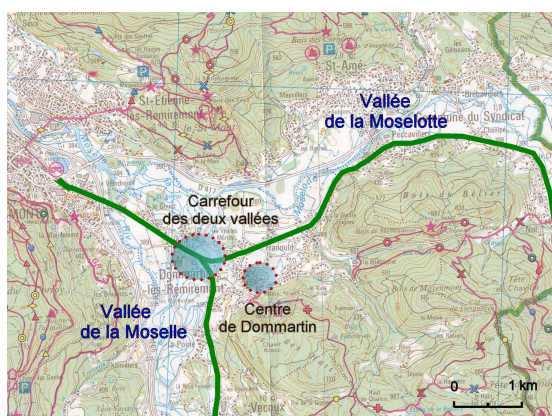
Source : Nicolas CUNAT

De plus, le cadre accueillant du site en fait un point de repos très agréable pour les usagers.

D'autres points sont propice à l'arrêt comme la proximité de l'espace Granit où a déjà été installée une table de pique-nique en granit mais aussi les abords de la ZNIEFF du Marais de Vecoux qui pourraient accueillir un banc pour permettre aux usagers de s'y arrêter.

### 3. Desservir la commune de Dommartin

A proximité des zones urbanisées, les voies vertes offrent une circulation sécurisée. Outre leur aspect touristique, elles permettent de développer l'usage quotidien des modes de déplacement non motorisés comme se rendre à l'école, au travail ou faire ses courses par exemple. Ces itinéraires et aménagements constituent d'excellents supports pour les « déplacements doux », contribuant à l'amélioration du cadre de vie des habitants.



## Légende



-  **Voie Verte**
-  **Point stratégique**
-  **Itinéraire choisi**
-  **Possibilité de parking**

Source : Carte IGN 1/25 000 Remiremont  
Réalisation : Nicolas CUNAT

***Carte 9 : Itinéraire de desserte du centre de Dommartin lès Remiremont***

Outre une amélioration des possibilités de déplacements doux des habitants, une desserte de Dommartin lès Remiremont va permettre la découverte du centre de la commune aux usagers de la Voie Verte qui d'ordinaire ne font que le contourner en empruntant l'un des deux tronçons. Un programme de signalisation du patrimoine a d'ailleurs été lancé par la municipalité dans le centre pour mettre en valeur les bâtiments les plus anciens en retraçant leur histoire

Il faut pour cela choisir un itinéraire approprié : il n'existe pas de chemins de randonnée dans le secteur concerné donc j'ai recherché des routes à faible fréquentation pour baliser un itinéraire sûr. On devra tenir compte du passage d'une route départementale<sup>20</sup> qui devra être traversée en toute sécurité.

Ainsi les déplacements sécurisés entre la Voie Verte et le centre du village se feront sur des routes communales avec l'accord de la commune. On retiendra une signalétique claire avec des panneaux aux intersections et éventuellement un marquage au sol. De plus, en ce qui concerne la départementale, on pourra éventuellement installer une signalisation comme c'est le cas pour les intersections avec la Voie Verte.

## ***B. L'attractivité doit également être améliorée pour développer le tourisme***

### **1. Développer l'offre de parking**

L'attractivité touristique est fortement liée à la possibilité de parking : ainsi il est indispensable que les parking disponibles dans la zone soient utilisés par les usagers.

Le **centre** peut servir de **point de départ** puisqu'il offre des **possibilités importantes de parking**, c'est pourquoi la desserte du centre est doublement importante pour permettre l'accès des touristes à la Voie Verte depuis le parking situé sur la place de l'Eglise.

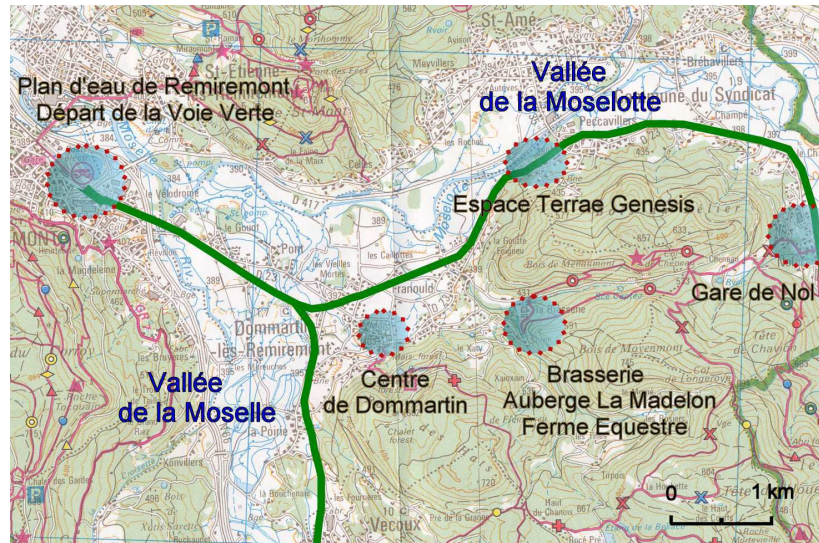
La **brasserie auberge** et **l'espace Granit Terrae Genesis** offrent également des possibilité de parking qui, si les touristes s'y arrêtent, peuvent également **servir de point de départ** pour des usagers de la Voie Verte.

De plus, le **Plan d'eau de Remiremont** et la **gare de Nol** sont déjà à l'heure actuelle des points de départs privilégiés pour les usagers de la Voie Verte en offrant une bonne capacité d'accueil de véhicules.

Ainsi l'utilisation de toutes les possibilités de parking disponibles devra pouvoir recevoir le flux plus important de touriste qui répondront à la constante évolution de la fréquentation de la Voie Verte.

---

<sup>20</sup> D 23 venant de Remiremont et allant vers la vallée de la Moselotte.



***Carte 10 : Différents lieux de parking possibles sur la zone d'étude***

Réalisation : Nicolas CUNAT

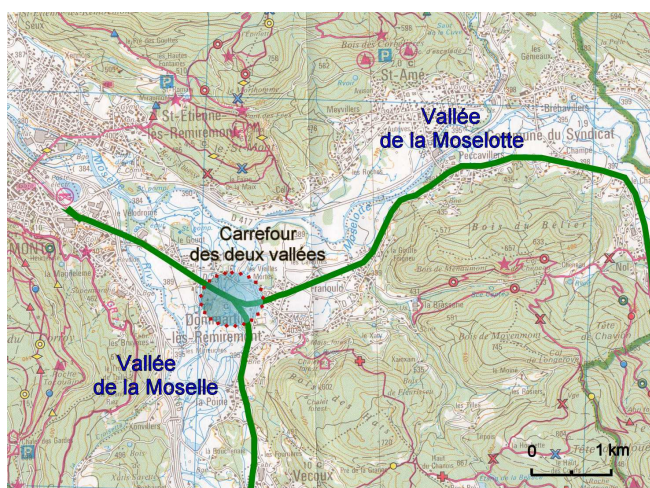
## 2. Adapter l'offre de logement

Prenons l'exemple d'une location situé à proximité directe de la Voie Verte environ un kilomètre après le carrefour sur la Voie Verte de la Moselotte.

La maison permet l'accueil de cinq ou six personnes dans un cadre intéressant au niveau naturel et paysager au milieu de la Plaine de Dommartin à la porte de la vallée de la Moselotte. De plus, la faible circulation automobile et un cadre naturel de prairies d'élevage permettent une véritable sensation de calme et de repos.



0 250 m



## Légende



**Voie Verte**



**Point stratégique**



**Zone considérée**

Source : Carte IGN 1/25 000 Remiremont  
Réalisation : Nicolas CUNAT

***Carte 11 : Situation de la location considérée dans la zone d'étude***



***Photographie 24 : Vue de la location depuis la Voie Verte***

Source : Nicolas CUNAT

Néanmoins, aucune structure d'accueil de vélos n'est disponible, ce qui pourrait être un plus indéniable pour l'attractivité de cette location. On pourrait également imaginer la mise à disposition de matériel pour assurer les petites réparations sur le matériel des touristes<sup>21</sup>.

De plus, il pourrait être mis en place un système de découverte du patrimoine naturel ou même gastronomique en permettant des dégustations de produits locaux ou des randonnées aux alentours présentant les particularités locales.

Le SIVU de la Voie Verte de la vallée de la Moselotte propose de recenser les locations des communes adhérentes pour les inscrire sur le site internet dans les services offerts par les différentes communes. Dans ce cadre, il pourrait être créé un label spécial pour celles qui ont réalisées des aménagements adaptés pour les usagers de la Voie Verte. Ainsi les visiteurs du site désirant y trouver une adresse de location pourraient avoir une meilleure lisibilité de l'offre qui leur est proposée sur le site. Ce label pourrait éventuellement être utilisé lors de la réalisation de documents ou dépliants de promotion de la Voie Verte pour valoriser une offre adaptée aux attentes des personnes intéressées par une location aux alentours de la Voie Verte et voulant y pratiquer des activités durant leur séjour.

### **3. Développer des circuits dérivés de la Voie Verte**

#### **a) Des circuits dans la zone de Cheneau**

Au niveau de la zone de Cheneau, la diversité des équipements et des fonctions qui sont associées permet d'imaginer des circuits assurant des connexions entre eux.

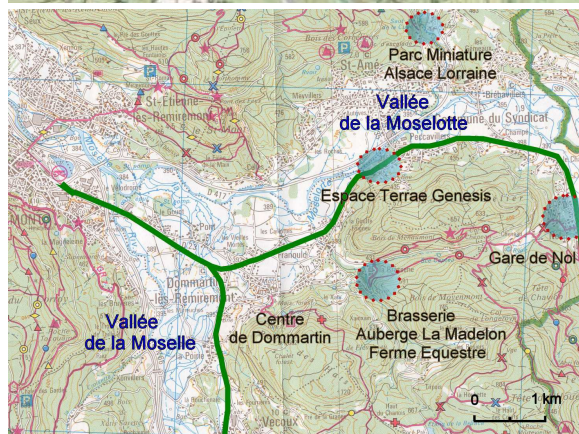
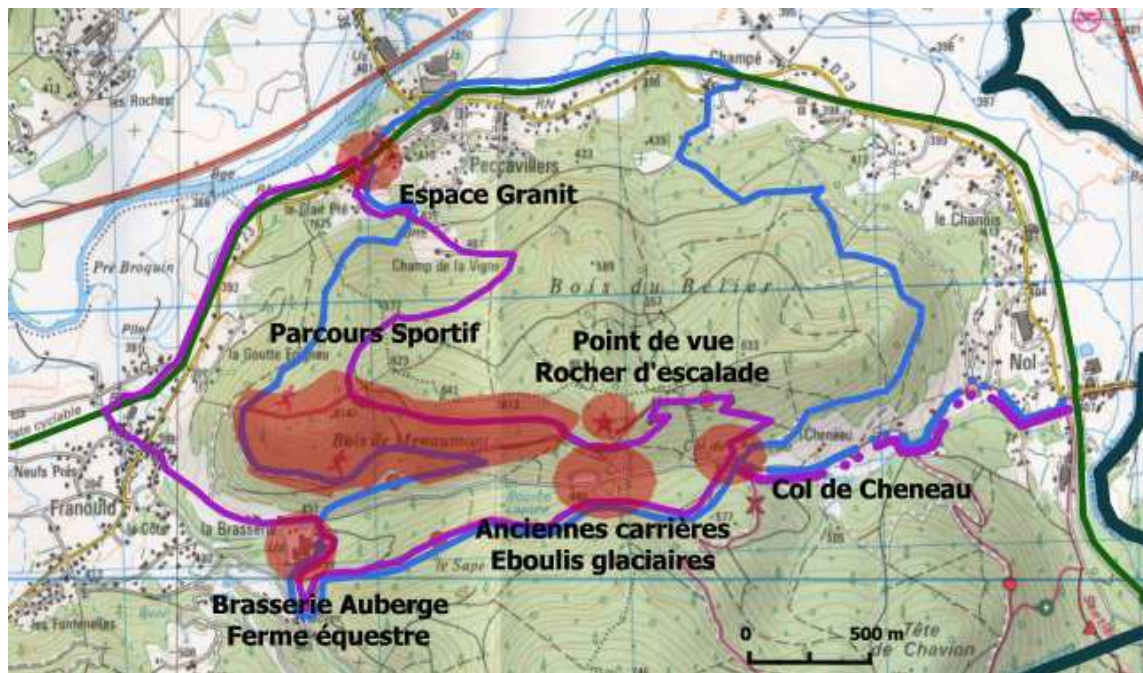
Il existe déjà des chemins forestiers praticables dans la forêt ainsi avec quelques implantation de panneaux indicateurs il semble tout à fait possible de créer des sentiers de randonnées à pied et à VTT.

Certaines zones étant assez peu praticables en VTT et pour assurer une tranquillité d'utilisation dans des sentiers pas toujours très larges, il convient de prévoir des circuits différents pour VTT et piétons.

De plus, il faut envisager la connexion avec Nol de l'autre côté du col pour accentuer encore la portée de cet aménagement de la vallée.

---

<sup>21</sup> vélo, VTT, rollers, ski à roulette, ...



Source : Carte IGN 1/25 000 Remiremont  
Réalisation : Nicolas CUNAT

### **Carte 12 : Présentation de la zone de Cheneau**

L'idée de ces itinéraires au-delà de la possibilité de découverte naturelle et de détente est de fournir aux touristes une possibilité de circuit incluant par exemple un repas à l'auberge et une visite à l'espace granit avec une possibilité de s'y rendre à pied ou en VTT.

On peut éventuellement imaginer de favoriser les échanges par des publicités voire même des tarifs concertés entre les différents équipements du secteur.

## b) La desserte du centre est aussi un circuit alternatif

La desserte du centre permet aux usagers de changer de cadre en les faisant circuler dans le village et en découvrant une image différente de celle visible le long de la Voie Verte.

Cette desserte permet de plus de faire une vraie boucle qui contraste avec l'aller retour forcé que doit faire chaque usager de la Voie Verte quant il s'y déplace.

## 4. Une valorisation des ressources patrimoniale et paysagères.

L'implantation de relais info services (RIS) est en projet à raison de un par commune dans un endroit jugé stratégique. On peut regretter que celui de Dommartin lès Remiremont ne soit pas à proximité du carrefour<sup>22</sup>, néanmoins il paraît envisageable d'en implanter tout de même une pour non pas présenter une commune mais le patrimoine de l'ensemble de la Voie Verte.



**Figure 4 : RIS de la commune de Saint Etienne**

Source : SIVU de la Voie Verte de la Moselotte  
Réalisation : Yannick PIQUEE, architecte DPLG

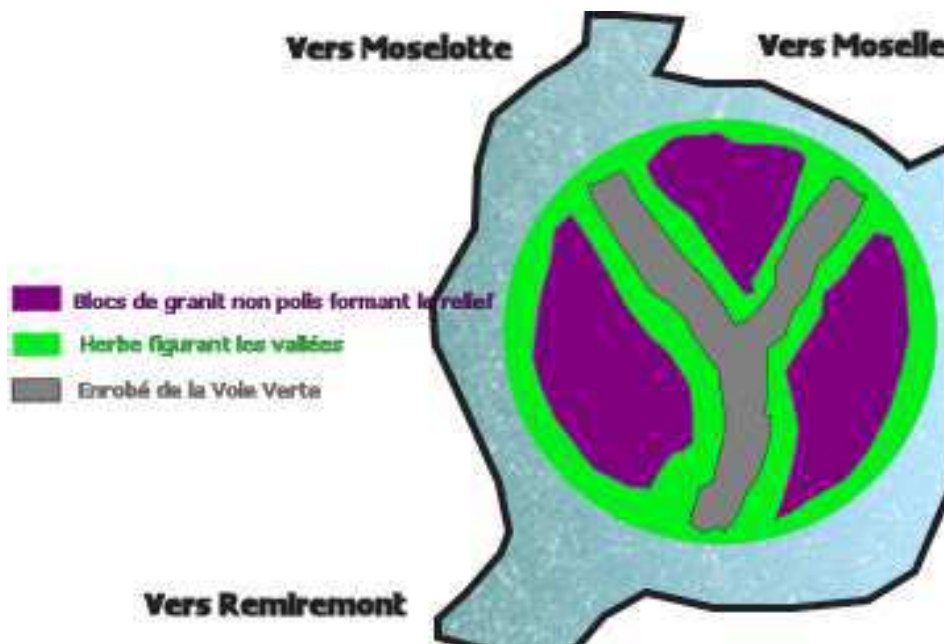
Comme on peut le voir avec l'exemple de RIS pour la commune de Saint Etienne les Remiremont, les formes correspondent tout à fait au patrimoine historique et paysagers de la Voie Verte : des formes douces comme le relief vosgiens, un pilier de granit pour rappeler l'une des richesses du département et des barreaux de bois pour rappeler l'ancienne voie ferrée.

<sup>22</sup> il a été choisi de l'implanter sur le site de la table de pique nique un kilomètre plus loin sur le tronçon de la Moselotte.

Lors de l'aménagement de la Voie Verte, au carrefour, un rond-point a été créé pour réellement matérialiser la séparation des deux tronçons de la Voie Verte.

Actuellement, ce rond point est recouvert de billes de granit poli pour rappeler un des cinq axes majeurs de développement de la Voie Verte qu'est le granit mais aussi pour permettre un entretien quasi nul. Seulement ce choix est discutable car au niveau esthétique, il est loin d'être satisfaisant.

Ainsi pour un réaménagement de ce rond-point, il faut imaginer une solution esthétique, facile à entretenir et si possible respectant un minimum les axes de développement de la Voie Verte. On pourrait penser sur cette forme circulaire à recréer la situation de la confluence des vallées avec le relief autour représenté par des petits blocs de granit non polis

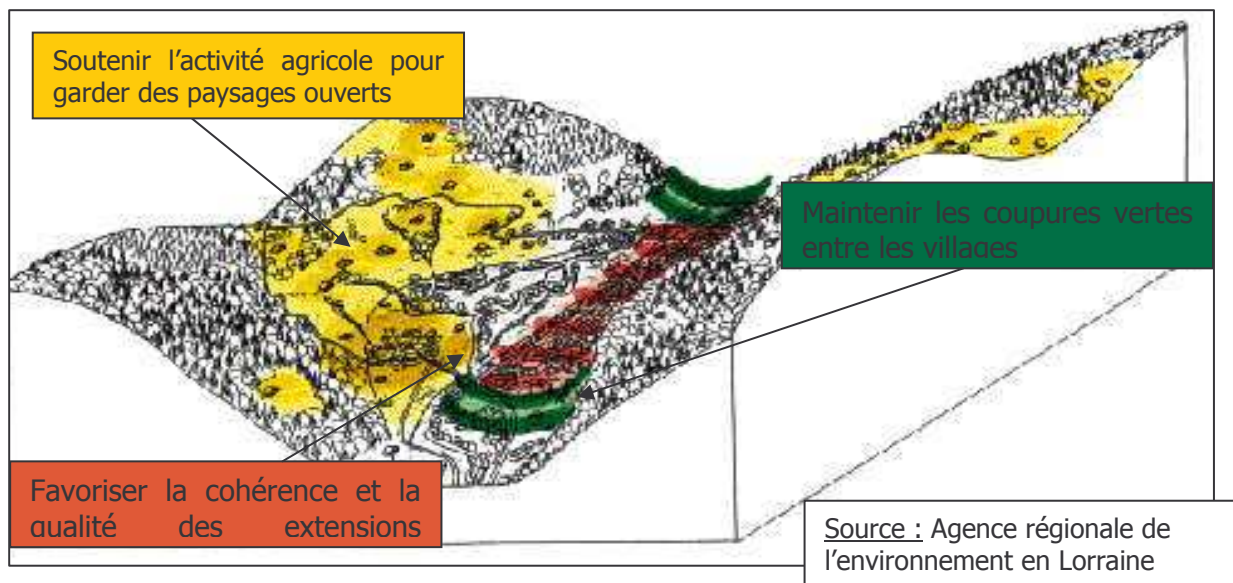


### **Plan masse 1 : Vue du projet de réaménagement du rond-point**

Réalisation : Nicolas CUNAT

Le paysage visible tout au long de la Voie Verte a un potentiel touristique de part sa qualité et sa variabilité. Mais il paraît nécessaire de mener des actions ponctuelles mais efficaces pour conserver ce potentiel intéressant.

Ainsi par l'intermédiaire des Syndicats qui assurent le fonctionnement des deux Voies Vertes (Syndicat Mixte de la Voie Verte de la Moselotte et ...), il me semble important d'envisager une concertation entre les différents acteurs du territoire et donc du paysage pour préserver la qualité paysagère des deux vallées de la Moselle et de la Moselotte.



**Figure 7 : Pistes de gestion pour le paysage de la vallée.**

Néanmoins, au vu des possibilités actuelles d'action des différents élus, il faudra une grande mobilisation de tous les acteurs en particuliers les associations et les particuliers qui vont devoir s'investir pour que les deux vallées mais en particulier celle de la Moselotte qui reste en partie « sauvage » puissent conserver un maximum leur état actuel et ainsi offrir aux usagers de la Voie Verte un horizon de qualité lors de l'utilisation de la Voie Verte.

La position de la zone à la croisée des deux tronçons se trouve au milieu de la vallée mais partiellement immergée dans une forêt alluviale, ce qui permet au visiteur de profiter d'un paysage intéressant : ainsi l'aménagement pourra accentuer cet effet en proposant des **fenêtres paysagères dans un espace de forêt alluviale** en alternant taille de certains arbres et plantation d'autres.

Ainsi on pourrait envisager la création d'un agrément pour les locations ayant fait un effort pour s'adapter aux besoins des usagers tant au niveau technique qu'au niveau de la découverte du terroir local.

### ***C. L'amélioration de l'usage de la Voie Verte par les locaux et l'augmentation de l'attraction touristique doit pouvoir servir à la sensibilisation des différents publics.***

La zone est intéressante puisqu'elle se trouve dans la zone Natura 2000. Ainsi on peut envisager une signalisation explicative pour sensibiliser à la démarche Natura 2000 et de manière plus générale à la sauvegarde de la biodiversité. (panneau d'information). Pour améliorer l'efficacité de cette démarche on pourra favoriser la

présence des espèces protégées par la zone Natura 2000. La plus facile à introduire étant le Flûteau nageant...

Ainsi on pourra mettre en place une sensibilisation paysagère pour les personnes qui passent, en leur expliquant le rôle des forêts alluviales en zone humides.

En l'absence de signalisation, le visiteur passe le long de la ZNIEFF du Marais de Vecoux sans se douter de son caractère particulier.



***Photographie 25 :  
Vue de la marge Est de la ZNIEFF  
le long de la Voie Verte***

Source : Nicolas CUNAT

Il paraît intéressant de le sensibiliser par une signalétique simple et claire de l'intérêt de telles zones de protection. En effet même une simple indication peut participer à une meilleure prise en compte des mesures de protection mise en place.

On pourra choisir un panneau avec des montants en bois pour rester dans le cadre naturel et un panneau en résine qui résiste bien aux intempéries.

De plus, la proposition d'implanter un banc à cet endroit doit permettre de favoriser l'arrêt des usagers que ce soit des familles, des sportifs ou des touristes pour les sensibiliser à la démarche de protection de la nature.

Sur les itinéraires, on peut envisager une signalisation appropriée pour les richesses naturelles et paysagères remarquables, par exemple en expliquant l'origine des éboulis présents dans la petite vallée de Cheneau, en expliquant le traitement forestier de futaie jardinée utilisé dans les versants boisés des Vosges ou encore en signalant quelques espèces caractéristiques.

Cette démarche sera reprise au sein de l'espace granit qui proposera une aire mettant en relation des roches avec les espèces caractéristiques qui poussent au dessus : ainsi les personnes qui passent et s'arrêtent peuvent découvrir le patrimoine naturel et ensuite le trouver pendant les balades, par exemple sur les itinéraires pédestres ou VTT proposés en marge de la Voie Verte.

## Conclusion

L'étude du contexte de la Voie Verte des Hautes Vosges a montré qu'elle avait un potentiel naturel et touristique à développer pour améliorer la situation économique de la région et en même temps apporter un plus à la vie quotidienne des usagers locaux. Sa situation entre Remiremont et les stations des Hautes Vosges lui permet d'envisager de réelles perspectives de développement. Les acteurs locaux ont eu depuis le début du projet le souhait de créer une réelle dynamique autour de la Voie Verte, et ceci est en grande partie dû aux membres de l'association BALLAST qui ont su rester actifs depuis le début du projet et continuent à l'être aujourd'hui en organisant des manifestations et en faisant des propositions pour améliorer l'usage de la Voie Verte.

Néanmoins, il convient, avant de réaliser des efforts dans l'accueil des nouveaux utilisateurs venant par exemple de la mise en service du TGV Est, d'améliorer l'offre pour les usagers plus locaux qui constituent à l'heure actuelle la majorité de la fréquentation.

La dynamique créée par le projet devra ainsi pouvoir être positive afin d'augmenter la fréquentation mais surtout d'inciter les personnes à intégrer les déplacements sur la Voie Verte dans leur quotidien.

Ainsi en prenant l'exemple de portions plus en amont du tronçon de la Moselotte qui ont déjà fait l'objet d'aménagements comme les gorges de Crosery, cette zone de Voie Verte sur la commune de Dommartin lès Remiremont et ses marges doit pouvoir être mieux exploitée grâce à des propositions simples mais efficaces.

Les responsables de la Voie Verte des Hautes Vosges ont déjà réalisé beaucoup d'actions en faveur de sa valorisation comme en témoigne le troisième prix européen de la promotion reçu à Lille le 20 octobre 2005. Mais ces nouvelles actions doivent être menées pour poursuivre la marche en avant de ce formidable outil de développement économique et écologique.

# Bibliographie

## Ouvrages

- œ Fonctions et valeur des zones humides, Eliane Fustec Jean-Claude Lefeuvre, Editions DUNOD, Paris, 2000, 426 p
- œ Guide des Parcs naturels régionaux, le patrimoine naturel, la vie traditionnelle, Antoine Reille, Editions Delachaux et Niestlé, Paris, 2000, 319 p
- œ L'arrivée du chemin de fer à Bussang René HANS
- œ Le dernier des trains Editions Gérard Louis
- œ Les Vosges, la Nature Vivante Comité Départemental du Tourisme des Vosges, 60p
- œ Le tourisme rural François Moinet Editions France Agricole, Paris, 1993, 270p
- œ Le tourisme en espace rural : acteurs, clients, produits Dossier de Synthèse 29 : Centre National de ressources du tourisme en espace rural, ENITA de Clermont Ferrand, 1999, 102p.
- œ La Lorraine et ses paysages Agence l'Agence Régionale de l'Environnement en Lorraine et la Direction Régionale de l'Environnement de Lorraine, 27 p
- œ Rapport d'activité de la DIREN Lorraine Direction Régionale de l'Environnement de Lorraine, Juillet 2004, 17 p. Voyage à travers les Vosges Marcel Albiser – Albert Ronsin Editions S.A.E.P Colmar-Ingersheim, 1974, 100 p
- œ Remiremont, belle époque Jean Chaumont – Monique Colle – Gérard Louis Editions Gérard Louis, 2001, 159 p

## Mémoire :

- œ La Voie Verte Mauron-Questembert (Morbihan) : outil de développement local et de mise en valeur du territoire traversé et environnant – Proposition d'aménagement sur la portion Questembert-Pleucadec : un exemple pour la voie verte, GUIMARD Jean-Charles, Ecole Polytechnique de l'Université de Tours, DA MAG 1, 2005, 60 p

## Sites internet :

- œ [association.ballast.free.fr](http://association.ballast.free.fr) (Association BALLAST)
- œ [www.aevv-egwa.org](http://www.aevv-egwa.org) (association européenne des voies vertes)
- œ [www.insee.fr/lorraine](http://www.insee.fr/lorraine) (INSEE)
- œ [www.lorraine.ecologie.gouv.fr](http://www.lorraine.ecologie.gouv.fr) (DIREN)
- œ [www.terraegenesis.org](http://www.terraegenesis.org) (Espace Granit)
- œ [www.ot-ventron.com](http://www.ot-ventron.com) (office de tourisme de Ventron)
- œ [www.hautes-vosges.net](http://www.hautes-vosges.net) (SIVU Tourisme des Hautes Vosges)
- œ [www.lavoieverte.com](http://www.lavoieverte.com) (Voie Verte)

# Tables

Carte 1 : les Vosges en France.....	5
Carte 2 : Situation de la Voie Verte dans les Vosges .....	5
Carte 3 : Présentation de la Voie Verte des Hautes Vosges avec ses deux tronçons. ....	6
Carte 4 : Carte de la zone d'étude du projet avec les endroits remarquables. ....	7
Carte 5 : Position de Dommartin par rapport aux pôles touristiques principaux.....	12
Carte 11 : Présentation de la zone de Cheneau .....	19
Carte 6: Situation et périmètre de la ZNIEFF du marais de Vecoux .....	27
Carte 7 : Vue de la zone de Voie Verte concernée par Natura 2000 .....	29
Carte 8 :Itinéraire de desserte du centre de Dommartin lès Remiremont.....	39
Carte 9 : Différents lieux de parking possibles sur la zone d'étude .....	41
Carte 10 : Situation de la location considérée dans la zone d'étude .....	42
Carte 11 : Présentation de la zone de Cheneau .....	44
Figure 1 : Paysage type d'une vallée vosgienne à la fin du 19 <sup>ème</sup> siècle. ....	23
Figure 2 Paysage type d'une vallée vosgienne à la fin des années 1990 résultant d'une déprise rurale. ....	23
Figure 3 : Esquisse du projet d'artère piétonne sur la bande inexploitée.....	37
Figure 4 : RIS de la commune de Saint Etienne.....	45
Photographie 1 : La gare de Remiremont après sa construction en 1864.....	13
Photographie 2 : Vue depuis les hauteurs de Saint Maurice sur Moselle .....	14
Photographie 3 : salle du théâtre du Peuple de Bussang. ....	15
Photographie 4 : Musée du textile de Ventron.....	15
Photographie 5 : Vue de la ville de Gérardmer et de son lac.....	16
Photographie 6 :Vue générale de la zone à aménager à proximité du carrefour .....	17
Photographie 7 : Aperçu du carrefour entre les deux vallées à Dommartin... ..	17
Photographie 23 : Vue Nord depuis le pont de chemin de fer sur le cours d'eau .....	18
Photographie 8 : Petit aperçu de la fête de la Voie Verte organisée sur le site... ..	18
Photographie 9 : Avec une scène flottante pour laisser s'exprimer les différents artistes	18
Photographie 8 : Vue générale de l'espace granit .....	20
Photographie 9 : Accès depuis la Voie Verte à l'espace granit .....	20
Photographie 10 : Un morceau de nature dans les Vosges .....	24
Photographie 11 : Couple de faucon pèlerins .....	25
Photographie 12 : Vue Nord de la ZNIEFF.....	28
Photographie 13 : L'azuré des paluds .....	30
Photographie 14 : Triton crêté .....	30
Photographie 15 : Castor d'Europe.....	30
Photographie 16 : Fluteau nageant .....	31
Photographie 17 : Vue de la zone considérée.....	37
Photographie 18 : Photo-montage de la zone considérée .....	37
Photographie 19 : Banc présent sur le site.....	38
Photographie 20 : Aperçu des portes vélos à installer .....	38
Photographie 21 : Vue de la location depuis la Voie Verte .....	42
Photographie 22 : Vue de la marge Est de la ZNIEFF le long de la Voie Verte .....	48
Plan masse 1 : Vue du projet de réaménagement du rond-point .....	46
Tableau 1 : Comparaison des chiffres de l'emploi dans les Vosges, en Lorraine et en France en 2003.....	11

## Annexes

Annexe 1 : Présentation d'un exemple de Relais Info  
Service pour la Voie Verte .....I

Annexe 2 : Documentation de présentation du site  
Natura 2000 « Confluence Moselle Moselotte » .....IV

Annexe 3 :Panneaux du projet de valorisation du  
patrimoine bâti historique du centre de  
Dommartin.....X

## La Voie Verte des Hautes-Vosges (88) : un outil de développement touristique et d'amélioration de la vie quotidienne...

### *Propositions d'aménagement dans un espace situé autour de la croisée des deux tronçons Moselle et Moselotte : un secteur stratégique à développer*

La Voie Verte des Hautes-Vosges se situe dans deux vallées du Massif Vosgien, celles de la Moselle et de la Moselotte qui sont une voie de pénétration vers les plus hauts sommets du Massif. Elle constitue donc une véritable artère verte dans un cadre naturel et paysager intéressant qui constitue un outil de développement touristique. Cet équipement est lui-même issu de deux anciennes voies ferrées qui elles aussi constituaient une voie importante de pénétration dans les vallées vosgiennes.

A l'heure actuelle, ce sont plutôt les populations locales et régionales qui l'utilisent en majorité : la Voie Verte doit donc conforter la fréquentation de ce type de public et en plus attirer des touristes venant de plus loin.

Le cadre autour du parcours doit être valorisé pour mieux le faire découvrir aux usagers et pour qu'ils s'approprient plus facilement cette artère verte. Ceci permettra d'encourager les déplacements doux des populations locales et attirera plus facilement des touristes.

Mon projet se propose de s'intéresser à un espace stratégique de la Voie Verte : la croisée des deux tronçons de la Moselle et de la Moselotte au niveau de la commune de Dommartin lès Remiremont.

Il propose donc un réaménagement de l'espace du carrefour actuellement délaissé mais aussi plus globalement des solutions pour développer l'offre offerte aux usagers sur la commune et sa marge notamment en terme de parking, encourager les déplacements doux des populations et sensibiliser les différents publics aux patrimoines présents, notamment en ce qui concerne les zones naturelles.

Mots clés : Voie Verte / Massif Vosgien / Développement local / Déplacements Doux / Vélo / Roller / Zone de protection Naturelle / Tourisme

CUNAT Nicolas, 2006, *La Voie Verte des Hautes-Vosges (88) : un outil de développement touristique et d'amélioration de la vie quotidienne...*, *Propositions d'aménagement dans un espace situé autour de la croisée des deux tronçons Moselle et Moselotte : un secteur stratégique à développer*, Projet individuel, Ingénieur 1<sup>ière</sup> année, POLYTECH' TOURS, Département Aménagement, 53p, 12 p annexes, CD ROM