



# PROJET

## « Route des Forts »

*Dossier intermédiaire  
de présentation du projet*

*Septembre 2006  
Caroline SALAÜN*

*Magistère III Aménagement, Urbanisme et Environnement*

# INTRODUCTION

Ce rapport est un rapport intermédiaire, mon stage devant se poursuivre jusqu'au mois de novembre. Il présente le travail effectué à ce jour, celui planifié pour la suite du stage, concernant le projet à « court terme ». Il spécifie la méthode, les réflexions clés et les stratégies de valorisation adoptées.

Les grandes lignes du projet à long terme sont aussi posées. Ce dernier, soumis aux acquisitions et cessions des ouvrages militaires, ne peut encore être programmé précisément. Des modalités permettant d'accélérer ces dernières sont en cours d'élaboration.

Ce projet concerne la valorisation des fortifications de la presqu'île, véritable « Gardienne de l'Armorique », l'un des sites les plus fortifiés de France. On retrouve des éléments de cette défense s'échelonnant de la période préhistorique jusqu'à nos jours avec l'Ile longue et l'école navale. La majorité des ouvrages ont été établis sous Colbert après l'élévation de Brest au rang de base navale de premier ordre sur l'Atlantique, et la mise en place par Vauban des stratégies de défense de la rade de Brest et de son goulet.

Ce stage se déroule à la Communauté de Communes de la presqu'île de Crozon du 12 juin au 30 octobre 2006.

# SOMMAIRE

<b>I. DEFINITION DU PROJET</b>	<b>2</b>
A. POURQUOI LA ROUTE DES FORTS ? HISTORIQUE	2
B. MODE ORGANISATIONNEL RETENU	2
C. OBJECTIFS DE LA ROUTE DES FORTS	3
D. INVENTAIRE DES FORTIFICATIONS, CLASSEMENT PAR SITE	4
E. TYPES DE VALORISATION RETENUS	8
F. DEFINITION DE CRITERES DE SELECTION	11
a) <i>Le critère du foncier</i>	11
b) <i>Le critère historique</i>	13
G. AUTRES CRITERES D'EVALUATION	15
<b>II. DETAIL DU PREMIER PROJET</b>	<b>15</b>
A. REDACTION DES FICHES D'EVALUATION PAR SITE	15
B. CHOIX DE LA VALORISATION DES SITES ?	29
a) <i>La stratégie globale de la valorisation</i>	29
b) <i>Les regroupements de sites pour le guide</i>	29
c) <i>Le format du guide</i>	30
d) <i>Les sites sans signalétique</i>	30
e) <i>Les signalétiques d'interprétation : emplacement et type</i>	32
f) <i>Des aménagements ?</i>	32
C. PRESENTATION DES SUPPORTS DE VALORISATION	34
a) <i>Le guide</i>	34
b) <i>Les panneaux</i>	37
<b>III. REALISATION DU PREMIER PROJET</b>	<b>38</b>
A. ECHEANCIER	38
B. EVALUATION DES COUTS	38
C. FINANCEMENT	39

## I. DEFINITION DU PROJET

### A. Pourquoi la route des forts ? Historique

La presqu'île de Crozon possède un patrimoine militaire colossal, pourtant délaissé. La majorité des emprises militaires appartiennent à la Défense, Armée de Terre ou Marine. Depuis une dizaine d'années, des projets de cession, notamment d'ouvrages majeurs existent, mais peu ont encore abouti. Ils ont donné lieu à de nombreuses idées de valorisation, fondant des visions multiples de ce qu'on appelle déjà la Route des Forts. Des publics nombreux visitent d'ores et déjà ces sites soit de façon officielle, comme sur la pointe des Espagnols où une autorisation d'occupation temporaire (AOT) le permet (200 à 300 000 visiteurs par an), soit de façon officieuse sur des sites interdits.

Avec l'acquisition récente par le Conservatoire du Littoral du réduit de l'Aber et de l'éperon barré de Lostmarc'h, renaissent les espoirs de nouvelles cessions et d'éventuelles valorisations. La Communauté des Communes inscrit en 2006, dans ces statuts, la nouvelle compétence « Route des Forts », confiée à Ségolène Guéguen, chargée de mission « Natura 2000 », et depuis peu « Développement touristique ».

Les situations foncières sont à ce jour encore complexes, mais l'on observe une volonté forte des acteurs de toute part, y compris des militaires, pour ne pas laisser cette route des forts au stade de projet.

### B. Mode organisationnel retenu

Il a été défini lors du Conseil de Communauté du 6 juillet 2006, la mise en place d'une commission Route des Forts, chargée de la phase de réflexion du projet. Les décisions courantes seront validées en comité réduit et les étapes majeures du projet, en comité élargi.

D  
é  
c  
i  
s  
i  
o  
n  
s

#### Un comité de pilotage réduit

= le bureau

*Pour valider les décisions  
« courantes »*

#### Un comité de pilotage élargi

*Pour valider les étapes majeures  
du projet*

= comité réduit

+ Conseil Général

+ Conseil Régional

+ SDAP, services départementaux  
de l'architecture et du patrimoine  
de Quimper

+DRAC

+PNRA

R  
é  
f  
l  
e  
x  
i  
o  
n  
s

#### Une Commission nouvelle « Route des Forts »

*Pour faire avancer les réflexions, discuter et  
débatte des points flous ou problématiques.*

**Président : M. Patrick LE GUILLOU**

**Membres :** Mme Donval, adjointe au maire de  
Camaret,

M. Cornec, président de la Communauté de  
Communes et maire de Crozon,

Mme Trétout, adjointe au maire de Crozon,  
M. Lars, maire de Landevennec,

M. Ramoné, vice président de la Communauté  
de Communes et élu de Lanvéoc,

M. Etiemble, maire de Roscanvel

M. Duchêne, élu de Telgruc

De façon à faire avancer la phase réflexion, et à proposer déjà des propositions étudiées en Commission, des rencontres avec des « personnes ressources » ont été envisagées pour les chargées du projet, Ségolène GUEGUEN et Caroline SALAÛN. En voici la liste :

Mr Didier CADIOU, garde du Conservatoire du littoral, travaillant à la commune de Crozon,

Mr Thierry CHAUVIN, Conservatoire du Littoral,

Mr Patrick LE GUILLOU, élu à la commune de Roscanvel, historien,

Mr Philippe MAZEAS, de l'ADEUPa : agence de développement et d'urbanisme du pays de Brest,

Mme MARTIN-THOMERE, Conseil Général, Pôle d'actions patrimoniales,

Mme Françoise PEROUX, Laboratoire Géomer,

Mr Ronan LE BACON, directeur du service culturel au Conseil Régional,

Mme CANEVAS-TETU, DRAC, service inventaire de Bretagne,

Mr Guillaume LECUILLIER, contractuel à la DRAC, chargé du recensement des ouvrages en vu d'un classement au titre des Monuments Historiques,

Mr ALEXANDRE, du SDAP, services départementaux de l'architecture et du patrimoine de Quimper,

Mr OLLIVIER, directeur des Travaux maritimes,

Mr BARDONNAULT, assistant à maîtrise d'ouvrage, ancien Ingénieur de la Marine et président de l'association mémoire en devenir valorisant le patrimoine militaire et maritime de la rade de Brest,

Cécile MOIDON, contractuelle de l'association Nautisme, Art et Culture s'occupant actuellement des expositions et des visites de la Tour Vauban,

Historiens : Mr BUREL, Mr JADE, Mr Nicolas FAUCHERRE, Mr Louis CHAURIS (CNRS Brest),

Olivier FAISANT, Observatoire du Comité Départemental du tourisme.

### C. Objectifs de la route des forts

Les objectifs de « la Route des Forts » ont été proposés et validés lors du Conseil de Communauté du 6 juillet 2006:

➤ **Valoriser la presqu'île au travers du patrimoine militaire**

Développer un symbole fort, identifié de la presqu'île

Développer des zones moins connues, un patrimoine oublié/ délaissé

Développer le tourisme et diversifier l'offre touristique

➤ **Répartir les flux touristiques**

Redistribuer les flux des sites de notoriété vers les autres sites

➤ **Accueillir et informer le public**

Pour  
la Communauté  
de Communes  
et  
les communes

- Connaître l'histoire des forts de la presqu'île
- Disposer d'un nouveau produit touristique identifié là où le besoin augmente et la fréquentation est déjà présente

Pour  
les  
touristes

- Découvrir leur patrimoine, une période de leur histoire
- Avoir accès à des sites oubliés
- La reconquête de sites par les habitants, de points de vue exceptionnels

Pour  
les  
presqu'îliens

- Favoriser le développement local et économique

Pour  
tous les acteurs

- Conserver, sauvegarder et valoriser le patrimoine naturel et architectural du littoral

Pour le  
conservatoire  
du littoral.

## D. Inventaire des fortifications, classement par site

En premier lieu un inventaire exhaustif des sites a été entrepris, en s'intéressant particulièrement aux ouvrages (type, dates ou périodes : le P signifie préhistoire, et le M médiévale) et aux propriétaires puisque nous l'avons déjà dit le statut foncier est un point très complexe. Pour se repérer dans le tableau, voici les sigles utilisés : CELRL = Conservatoire des espaces littoraux et des rivages lacustres, CC = Communauté de Communes, M N= Marine Nationale, A T = Armée de Terre, DPM= Domaine Public Maritime, AOT = Autorisation d'occupation provisoire.

### CROZON : Littoral sud

Sites	Inventaire des ouvrages	Siècle ou période	Propriétaires
Aber (île et plage)	Oppidum	P	Privé Acquisition CELRL en cours
	Réduit type 1846, 1862	19 <sup>ème</sup>	CELRL
	3 Casemates allemandes Trébéron, plage et île	20 <sup>ème</sup>	Privé + Acquisition CELRL en cours+ CELRL
Rozan	Motte féodale	M	CELRL
Trébéron	DCA, entre-deux-guerres	20 <sup>ème</sup>	Privé
Postolonnec	Réduit type 1846, 1860	19 <sup>ème</sup>	Crozon
	Batterie disparue	18 <sup>ème</sup>	
Pointe du Menhir	Casemates allemandes	20 <sup>ème</sup>	Crozon
Rulianec	Réduit type 1846, 1861	19 <sup>ème</sup>	Privé
	Batterie (aujourd'hui dénivelée)	18 <sup>ème</sup>	Privé

	Casemates allemandes	20 <sup>ème</sup>	
Morgat	Casemates allemandes	20 <sup>ème</sup>	Crozon
Kador	Batterie 2 mortiers remaniés 1860/61 et 1890	18 <sup>ème</sup>	Crozon
	Réduit type 1846, 1861 remanié en 1895	19 <sup>ème</sup>	Crozon
Pointe de St-Hernot (Ile Vierge)	Probable éperon barré	P	Crozon
Anse de St-Nicolas	Batterie	18 <sup>ème</sup>	MN->CELRL
Cap de la chèvre	Caserne	20 <sup>ème</sup>	
	Batterie française 4x164 remaniée par les allemands en 4x150		
	Corps de garde ? Poudrière ? Casemates ?	18 <sup>ème</sup>	
	Sémaphore	20 <sup>ème</sup>	MN
Plage de La Palue	Casemates allemandes	20 <sup>ème</sup>	Crozon
Pointe de Kerdra	Probable éperon barré	P	ONF
Pointe de Lostmarc'h	Eperon barré	P	CELRL
	Corps de garde	19 <sup>ème</sup>	CELRL
Pointe de Dinan	Probable éperon barré	P	CELRL
Anse de Dinan	Casemates allemandes (Kernovino, GarregSu, Kerriguevou)	20 <sup>ème</sup>	Privé + Crozon + CELRL

#### Du « centre » et Nord

<b>Trez Rouz</b>	Vestiges de tranchée Vauban	17 <sup>ème</sup>	Privé
<b>Bourg de Crozon</b>	Casemates allemandes, infirmerie	20 <sup>ème</sup>	Privé
<b>Pen ar Menez</b>	Casemates allemandes 4x75 à 155mm, 1942/44	20 <sup>ème</sup>	Département et Privé
<b>Guenvenez</b>	Annexe industrielle	20 <sup>ème</sup>	MN
<b>Trémaudic</b>	Casemates allemandes	20 <sup>ème</sup>	Privé
<b>Landaoudec</b>	Fort, 1885/87	19 <sup>ème</sup>	Communauté de Communes
	4 casemates allemandes	20 <sup>ème</sup>	Privé

#### Nord

<b>Ile Longue</b>	Batteries	19 <sup>ème</sup>	MN
	Batteries extérieures	19 <sup>ème</sup>	MN
	Muraille défensive	19 <sup>ème</sup>	MN
	Lance torpille (début du siècle)	20 <sup>ème</sup>	MN
	Sous-marins nucléaires	20 <sup>ème</sup>	MN
	Batterie de DCA allemandes (disparues)	20 <sup>ème</sup>	MN
<b>Ile des Morts</b>	Poudrières, 1810	19 <sup>ème</sup>	MN
<b>Ile Trébéron</b>	Lazaret	19 <sup>ème</sup>	MN

#### CAMARET Du Sud au Nord

<b>Pen-Hir</b>	Traces ancien sémaphore	19 <sup>ème</sup>	Camaret
	Vestiges batterie	18 <sup>ème</sup>	
<b>Kerbonn</b>	Batterie de mortiers 1889	19 <sup>ème</sup>	Camaret
	Magasin à poudre sous roc, 1891		Camaret
	Batterie française allemande 1932	20 <sup>ème</sup>	Camaret

<b>Kerbonn</b>	Batteries allemandes DCA, 1941	20 <sup>ème</sup>	Camaret
<b>Anse de Penhat</b>	Batterie révolution	18 <sup>ème</sup>	Camaret
<b>Lagatjar</b>	Caserne, 1900	19 <sup>ème</sup>	IGESA
<b>Toulinguet</b>	Site fortifié	P	MN->CELRL
	Batterie Vauban 1695	17 <sup>ème</sup>	MN
	Tour modèle n°3, type 1811,1812	19 <sup>ème</sup>	MN->CELRL
	4 batteries		MN
	Magasins à munitions, 1890/92 2 magasins à poudre sous roc, 1880/85, 1890/92		MN
	Sémaphore	20 <sup>ème</sup>	MN
<b>Grand Gouin</b>	Batterie Vauban de 2 mortiers, 1695	17 <sup>ème</sup>	Camaret
	Batteries allemandes, 4x220mm, DCA, 1942	20 <sup>ème</sup>	Camaret
<b>Gouin</b>	Sémaphore	19 <sup>ème</sup>	Privé
<b>Petit Gouin</b>	Batterie de 2 canons, 1695	17 <sup>ème</sup>	MN
	Réduit model, 1846, 1859 Batterie basse, désarmée en 1895	19 <sup>ème</sup>	MN-> Com Com
	Batterie haute 4x95mm modèle 1888		
	2 casemates allemandes	20 <sup>ème</sup>	
	Corps de garde	18 <sup>ème</sup>	Privé
<b>Camaret</b>	Tour Vauban, 1691	17 <sup>ème</sup>	
<b>Sillon de Camaret et Stang ar Prat</b>	base d'hydravions, 1916-1918 disparu	20 <sup>ème</sup>	
<b>Mort à l'Anglais</b>	Corps de Garde Batterie	17-18 <sup>ème</sup>	Privé CG29
<b>?</b>	Corps de Garde Pierre de Coureil	18 <sup>ème</sup>	Privé

#### ROSCANVEL

<b>Roscanvel</b>	Fort 1776	18 <sup>ème</sup>	Roscanvel
<b>Postermen</b>	Batterie, Révolution	18 <sup>ème</sup>	Privé
<b>Pont Scorff</b>	Batterie, (réorganisée après 1870, 4x190mm)	18 <sup>ème</sup>	Roscanvel
<b>Pointe des Espagnols</b>	Batterie Vauban basse, 1695	17-18 <sup>ème</sup>	MN
	Tour modèle 1811 type n°1, 1813 enceinte fortifiée (réalisation d'un projet de 1769)		
	Batterie haute (remaniée au 18 <sup>ème</sup> puis au 20 <sup>ème</sup> s.)		
	Retranchement en terre avec fossé et parapet, 18 <sup>ème</sup> s.	19 <sup>ème</sup>	MN mais AOT pour la commune ->CELRL
	batterie extérieure est, 4x240mm + 4x190mm, 1878		
	batterie intérieure est, 3x320mm, 1882		
	batterie extérieure nord, 4x320mm + 4x240mm, 1883		
	batterie basse, 4x47mm, vers 1895		
	batterie de rupture sous roc, 2x320mm, 1888		
	2 magasins à poudre sous roc, 1890	20 <sup>ème</sup>	CG 29
	batterie haute de mortiers à tir rapide, 4x100mm, 1911		
	batterie de DCA allemande, 4x105mm, 1942		



	batterie basse allemande, 2x75mm		MN->AOT
	ligne défensive allemande		
Pourjoint	Batterie de rupture sous roc 1888	19 <sup>ème</sup>	MN, une partie chemin CELRL
Stiff	Batterie, 2x320mm, 1885 (remaniée en 1906, 6x65mm)	19 <sup>ème</sup>	MN ? AOT CELRL ? à vérifier
Fort Robert	Batterie Vauban, 1697	17 <sup>ème</sup>	MN->CELRL Problème de dépollution
	Caserne, 1858/59	19 <sup>ème</sup>	
	batterie haute, 4x320mm + 4x100mm, 1888		
	batterie de rupture sous roc, 2x320mm, 1888		
	batterie basse de canons à tir rapide, 4x47mm, 1890		
	Magasin à poudre sous roc, vers 1890		
	usine électrogène et projecteurs, 1897		
	DCA française, 1938	20 <sup>ème</sup>	
batterie lance-torpille allemande	?		
Beaufort	Batterie 1666 abandonnée en 1693	17 <sup>ème</sup>	
Cornouaille	Batterie basse Vauban, 1694	17 <sup>ème</sup>	MN->CELRL
	Tour modèle 1811 type n°1, 1813	19 <sup>ème</sup>	
	Batterie basse de canons à tir rapide, 4x47mm, 1895		
	Batterie de rupture sous roc, 2x320mm, 1888		
	Batterie de plateau, 4x100mm, 1898		
	Batterie de DCA allemande, 6x105mm, 1943		
	Batterie lance-torpille allemande		
Kerviniou	Batterie basse Vauban, 1695 (non localisée)	17 <sup>ème</sup>	A T->MN->CELRL
	Batterie de plateau, 4x240mm, 1891	19 <sup>ème</sup>	
	Magasin à poudre sous roc, 1891	17 <sup>ème</sup>	
Capucins	Batterie Vauban de mortier, 1695	17 <sup>ème</sup>	
	Batterie haute, 4x100mm + 4x240mm + 4x320mm, 1885	19 <sup>ème</sup>	
	Batterie de mortiers, 4x300mm, 1889 (remaniée vers 1906)		
	Batterie de plateau, 4x100mm, 1897		
	Magasin à poudre sous roc, 1890/92		
Ilot des Capucins	Caserne 1694	17 <sup>ème</sup>	
	Batterie de rupture sous roc, 2x320mm, 1888	19 <sup>ème</sup>	
	Batterie de canons à tir rapide, 4x47mm, 1890		
Fraternité	Batterie Vauban, 1695	17 <sup>ème</sup>	Privé
	Fort, 1793	18 <sup>ème</sup>	A T->MN->CELRL
	Poste de projecteurs électriques français, 1890	19 <sup>ème</sup>	
	(Four à chaux)		Privé
	Casemates 1942 ?	20 <sup>ème</sup>	AT
Quélern	Réduit, 1850 (projet de Vauban de 1694)	19 <sup>ème</sup>	
	Centre d'Entraînement aux Opérations Maritimes, depuis 1986	20 <sup>ème</sup>	
	Ligne 1695= Enceinte extra-urbaine	17 <sup>ème</sup>	
	Casernes sourdes	19 <sup>ème</sup>	
	Portée de commandement	19 <sup>ème</sup>	?
Trémet	Magasins et logements, 1883	19 <sup>ème</sup>	AT
	Batterie, 6x190mm puis 4x240mm, 1883/84 (modernisée vers 1900)		

	Batterie annexe, 4x95mm, vers 1891	20 <sup>ème</sup>	
	Magasin à poudre sous roc, vers 1891		
	Batterie de DCA allemande, 4x105mm (réutilisée par la Marine depuis 1955)		

#### LANDEVENNEC

	Ancienne abbaye : enceinte défensive	13-14 <sup>ème</sup> s.	Commune ?
	Anse de Penfor : flotte de réserve puis cimetière à bateaux (croiseurs, escorteurs, dragueurs de mines ex-américains, etc.)	20 <sup>ème</sup>	DPM

#### LANVEOC

<b>Poulmic</b>	Château fort (disparu)	M	MN
<b>Bostsant</b>	Enceinte	P	Privé
	DCA allemande, 4x88mm	19-20	Privé
<b>Port de Lanvéoc</b>	Castel Bihan	M	MN et AOT Commune ?
<b>Fort</b>	Fort, 1776 (remanié en 1878/84, système Seré de Rivières	18 <sup>ème</sup>	MN
	Batterie nord, 4x240mm)	20 <sup>ème</sup>	
	Batterie ouest, 2x160mm (plus tard 2x90mm)		
	Batterie sud, 2x160mm (plus tard 2x90mm)		
	Base aéronavale, 1932	20 <sup>ème</sup>	
	Ecole navale	20 <sup>ème</sup>	
<b>Kergalet</b>	Casemates allemandes	20 <sup>ème</sup>	Privé
<b>Kertanguy</b>	DCA allemande, 6x105mm	20 <sup>ème</sup>	Privé

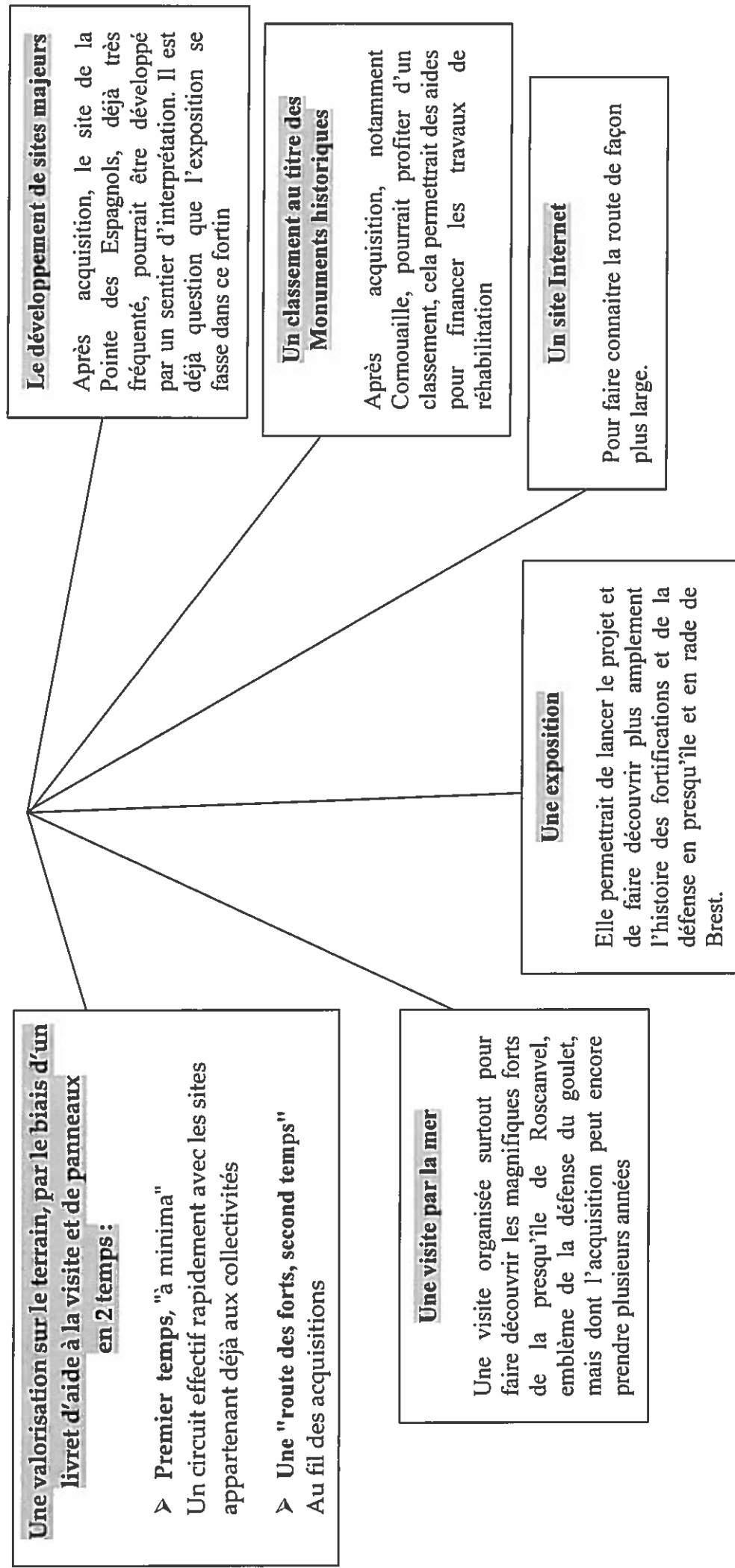
#### TELGRUC

<b>Pointe du Bellec, plage de Trez-Bellec</b>	Casemates allemandes	20 <sup>ème</sup>	Commune ?
<b>Rosmadre</b>	Château fort disparu	M	Commune
<b>Menez Luz</b>	Station radar allemande	20 <sup>ème</sup>	Commune

## E. Types de valorisation retenus

Compte tenu du nombre important de fortifications répertoriées, différentes phases et types de valorisation sont envisagés

## Les différents types de valorisation envisagés



## **Phasage des propositions de valorisation :**

### **Dès l'été 2007**

- **Les fortifications de la préhistoire à aujourd'hui, valorisation dans un premier temps, "à minima", par un livret d'aide à la visite, ou guide, et des panneaux sur les sites**

Un circuit incluant les fortifications dont les collectivités sont propriétaires, pourrait être proposé rapidement.

Une convention de collaboration en ce qui concerne le contenu du guide et des panneaux a été demandée avec la DRAC (service de l'Inventaire de Bretagne) pour travailler avec Mr LECUILLIER. Ce dernier a en effet déjà rédigé un livre sur le Fort du Taureau à Morlaix, et possède une base de données informatisée impressionnante sur les fortifications de la presqu'île (résumés historiques, plans anciens, illustrations) suite à son recensement des ouvrages en vu d'un classement au titre des Monuments Historiques fait pour la DRAC. Sa réalisation de panneaux d'exposition pour la tour de Camaret montre sa capacité pédagogique.

- **Le package du tour opérateur ATO5**

Le tricentenaire de la mort de Vauban se déroulant en 2007, de nombreux événements sont organisés autour de la tour Vauban. L'intégration de la route des forts dans un package actuellement développé par un tour opérateur, ATO5, a été envisagée par Mme DONVAL, conseillère municipale à Camaret. Elle se charge de la suite de ce dossier.

- **Une exposition mise en place par l'association "mémoire en devenir" dans un fort.**

Cette association est présidée par Thierry BARDONNAUT, ancien Ingénieur de la Marine. Le thème de la défense de la rade de Brest pourrait être celui de l'exposition, car l'association possède déjà des maquettes et des films l'expliquant. Il se propose de faire une intervention en commission pour présenter la capacité d'organisation de son association et son matériel. Une contractualisation serait à envisager.

Le fort pourrait être celui de la pointe des Espagnols, déjà équipé au niveau sécurité et électrique.

- **Un site Internet**

La base de données informatisée de Guillaume LECUILLIER et ses compétences seraient utilisées. Nous sommes dans l'attente de l'approbation de la convention par la DRAC. Cela pourrait se faire même dans le courant de l'hiver 2006-2007.

### ➤ Une visite par la mer

L'entreprise AZENOR, compagnie de liaison Crozon-Brest, serait intéressée pour développer ce produit dès l'été prochain.

Un entretien est programmé pour octobre.

## **Au fil des acquisitions**

### ➤ Une "route des forts, second temps"

Au fil des acquisitions, des sites pourront être ajoutés. Il faudra alors rééditer le guide.

### ➤ L'organisation d'une journée rencontre

L'organisation d'une journée - rencontre entre acquéreurs et propriétaires et visites des sites est en cours de préparation afin d'accélérer dans la mesure du possible ces cessions.

### ➤ Un classement des sites en péril?

Le fort de Cornouaille risque de s'effondrer. Une attention particulière sur les problèmes de cet édifice sera portée lors de la réunion partenaires.

Ces valorisations sont échelonnées dans le temps et confiées à différents acteurs. La concertation entre ces acteurs est suivie par la Communauté de Communes, mais son évolution constante ne permet pas qu'elle figure d'ores et déjà dans ce rapport.

La suite du travail consiste à rendre effectif le « premier projet », c'est-à-dire la valorisation de quelques sites pour l'été prochain, et à envisager la suite de ce projet en échelonnant la valorisation des prochains sites, tout en menant la concertation avec les différents acteurs pour que ces autres projets aboutissent et soient en harmonie avec cette première phase.

## **F. Définition de critères de sélection**

### *a) Le critère du foncier*

Le premier critère à prendre en compte dans le choix des sites, est celui du statut du foncier : Qui est propriétaire ? En effet, les élus souhaitent mettre en place un premier projet pour l'été 2007 sans attendre les cessions. Les sites dont les collectivités sont propriétaires ou dont l'acquisition par le conservatoire est en question, sont tout d'abord sélectionnés. Les sites A et B constituent ceux appartenant déjà aux collectivités, ou dont l'acquisition est imminente, et la dépollution effectuée. Les A sont ceux retenus en commission du 10 juillet 2006.

Après un examen plus approfondi, la nécessité d'ajouter des sites au vu du critère historique est apparue (voir critère historique partie suivante). Les sites suivants sont ceux dont l'acquisition est prévue. Ils sont regroupés selon l'échelonnement de celle-ci.

### Les Sites A = Les sites immédiats déjà sélectionnés: 8 sites

Sites	Inventaire des ouvrages	Siècle ou période	Propriétaires
Aber	Réduit type 1846, 1862	19 <sup>ème</sup>	CELRL
Postolonnec	Réduit type 1846, 1860	19 <sup>ème</sup>	Crozon
Kador	Réduit type 1846, 1861 remanié en 1895	19 <sup>ème</sup>	Crozon
Landaoudec	Fort, 1885/87	19 <sup>ème</sup>	Com Com
Toulinguet	Tour modèle n°3, type 1811, 1812	19 <sup>ème</sup>	MN->CELRL
Camaret	Tour 1691	17 <sup>ème</sup>	Camaret
Pointe des Espagnols	Tour modèle 1811 type n°1, 1813 Enceinte fortifiée (réalisation d'un projet de 1769)	19 <sup>ème</sup>	MN mais AOT pour la commune
Landevennec	Ancienne abbaye : enceinte défensive	13-14 <sup>ème</sup>	Commune ?

### Les sites B: Les sites immédiats qui pourraient être ajoutés: 9 sites potentiels

Rozan	Seuls vestiges visibles de motte féodale	M	CELRL
Lanvéoc, porte du fort	Lignes de Quélern	Ces sites peuvent être mentionnés sans que les collectivités en soient propriétaires	
Kador	Batterie 2 mortiers remaniés 1860/61 et 1890	18 <sup>ème</sup>	Crozon
Kerbonn	Batterie de mortiers 1889	19 <sup>ème</sup>	Camaret
	Magasin à poudre sous roc, 1891		Camaret
	Batterie française, Projecteur de côte ? 1932	20 <sup>ème</sup>	Camaret
	Batteries allemandes DCA, 1941		Camaret
Roscanvel	Réduit model 1846	19 <sup>ème</sup>	Roscanvel
Pont Scorf	Batterie, 1880	19 <sup>ème</sup>	Roscanvel
Grand Gouin	Batterie allemande, 4x220mm, DCA, 1942	20 <sup>ème</sup>	Camaret
Mort Anglaise et Plage de Trez-Rouz	Batterie non visible	18 <sup>ème</sup>	CG29
Lostmarc'h	Eperon barré	P	CELRL
	Corps de garde	19 <sup>ème</sup>	CELRL

### Les sites C: Les sites qui peuvent être ajoutés rapidement:

Aber (île et plage)	Oppidum	P	Privé Acquisition CELRL en cours
Cap de la chèvre	Caserne	18 <sup>ème</sup>	
	Batterie française 4x164 remaniée par les allemands en 4x150		
	Corps de garde Poudrière		
	Casemates	20 <sup>ème</sup>	
Petit Gouin	Réduit model, 1846, 1859 Batterie basse, désarmée en 1895	19 <sup>ème</sup>	MN-> Communauté de Communes

### Les sites D: ajout à moyen terme:

Cornouaille	Batterie basse Vauban, 1694	17 <sup>ème</sup>	MN-> CELRL
	Tour modèle 1811 type n°1, 1813	19 <sup>ème</sup>	
	Batterie de rupture sous roc, 2x320mm, 1888		
	Batterie basse de canons à tir rapide, 4x47mm, 1895		
	Batterie de plateau, 4x100mm, 1898		
	Batterie de DCA allemande, 6x105mm, 1943		
	Batterie lance-torpille allemande		

### Les sites E: ajout à long terme: 4 sites

Pourjoint	Batterie de rupture sous roc 1888	19 <sup>ème</sup>	MN, une partie chemin CELRL
Fort Robert	Batterie Vauban, 1697	17 <sup>ème</sup>	MN->CELRL Problème de dépollution
	Caserne, 1858/59	19 <sup>ème</sup>	
	batterie haute, 4x320mm + 4x100mm, 1888		
	batterie de rupture sous roc, 2x320mm, 1888		
	batterie basse de canons à tir rapide, 4x47mm, 1890		
	Magasin à poudre sous roc, vers 1890		
	usine électrogène et projecteurs, 1897		
	DCA française, 1938	20 <sup>ème</sup>	
	batterie lance-torpille allemande		?
Kerviniou	Batterie de plateau, 4x240mm, 1891	19 <sup>ème</sup>	A T->MN->CELRL
	Magasin à poudre sous roc, 1891		
Capucins	Batterie haute, 4x100mm + 4x240mm + 4x320mm, 1885	19 <sup>ème</sup>	
	Batterie de mortiers, 4x300mm, 1889 (remaniée vers 1906)		
	Batterie de plateau, 4x100mm, 1897		
	Magasin à poudre sous roc, 1890/92		
	Caserne 1694	17 <sup>ème</sup>	
	Batterie de rupture sous roc, 2x320mm, 1888	19 <sup>ème</sup>	
	Batterie de canons à tir rapide. 4x47mm. 1890		

### b) Le critère historique

Le second déterminant est le critère historique : Au vu des événements historiques, des évolutions de l'armement et des stratégies militaires qui leur sont liées, quels sont les sites qui présentent le plus d'intérêt ?

Les sites A en noir, B en gris, et à plus long terme en surlignés, permettent de couvrir les périodes historiques les plus importantes ou de relater des évolutions techniques majeures de l'armement ou de la navigation : voir tableau page suivante.

## Grandes batailles aux dont le foncier est disponible

		Niveau international		Innovations techniques et conséquences sur l'évolution des fortifications
Préhistoire				
Moyen Age			Peu	835 → Europe
16 <sup>ème</sup>	Succession d'événements incluent dans ce qu'on a appelé la seconde guerre de 100 ans.	Espagne et Angleterre sont impliquées dans la guerre de la Ligue		
17 <sup>ème</sup>			163	calibre des canons est uniformisé, le boulet de fer devient la règle générale;
		Coalition Anglo-Hollandaise: Angleterre et Hollande sont impliquées dans la guerre de la Ligue d'Augsbourg (1688-97)	Vau	emploi de charges prédéterminées permet d'augmenter la cadence de tir. (portée de 600m)
18 <sup>ème</sup>		Guerre de 7 ans 1756-1763 Guerre d'indépendance américaine : 1775-1783	Loi L ra	canons ont un tir direct, c a d à la trajectoire relativement plate; les mortiers les complètent, avec leurs trajectoires courbes
			Re	non de Gribeauval adopte la ligne de mire et la vis de pointage, utilise sacs contenant la charge de poudre (=gargousses) et sont construits selon un modèle type.
		Guerre contre l'Angleterre Conquête de l'empire d'Autriche par le mariage de Napoléon Ier avec Marie Louise d'Autriche en 1810	N des	début du 19 <sup>ème</sup> , les canons de bronze ont une portée utile de 800m, portée maximale est de 2000m. Allègement des matériaux de construction, mobilité accrue. Cadence de tir de 2 coups par minutes.
19 <sup>ème</sup>		Crise orientale 1839-41 Reprise des tensions diplomatiques entre la France et l'Angleterre.	C	Les réduits modèle 1846 améliorés se retrouvent périmés aussitôt construits. Disparition des bateaux à vapeur possibilité d'attaques plus rapides; les défenses doivent s'adapter. Nécessité de meilleurs postes d'observation. <b>Crise de 1840: Apparition des canons rayés</b> Augmentation de la précision et de la portée fortifications se retrouvent trop rapprochées de la cible, Brest, et donc incapables de la défendre
		Défaite de 1870, France perd Alsace et la Lorraine	S	<b>1885 : Apparition de l'obus à explosif brulant</b> fortifications s'enterrent (batterie sous roc...); C'est un tournant dans les modes de constructions, nommé "la crise de l'obus torpille"
20 <sup>ème</sup>		Première guerre mondiale		Entre les 2 guerres, apparition de l'aviation et des bombes. Donc nouvelle exigence de construction : Camouflage, couverture bétonnée ou blindée...
		Seconde guerre mondiale		Evolution des constructions vers l'utilisation du béton
21 <sup>ème</sup>		11 sept 2001		



## **G. Autres critères d'évaluation**

**Naturaliste** : présence d'espèces faunistiques et floristiques d'intérêt général<sup>1</sup> (mesures de protection, de sauvegarde, de porter à connaissance...), diversité des milieux rencontrés...

**Paysager** : vue panoramique, diversité des ambiances paysagères...

**Historique** : sites d'intérêt général au regard des événements passés (voir tableau des grandes étapes), témoignage des évolutions de l'armement...

**Architectural** : qualité architecturale des ouvrages, caractéristiques des matériaux utilisés...

**Touristique** : offre en équipements d'accueil et d'animations touristiques, flux touristique existant, renommée du site...

**Disponibilité du site** : dépollution effectuée, le propriétaire est une collectivité territoriale ou organisme public

**Fréquentation de passage** : dégradation du tapis végétal, érosion du sol, risques de nuisances faune/flore...

### **Accessibilité au site**

**et cheminement sur le site** : contraintes d'accès et de stationnement, cheminements inexistantes ou impraticables...

= Accessibilité du site / Accessibilité et cheminement aux abords de l'ouvrage / Accessibilité intérieure de l'ouvrage

**Risques et dangerosité** : délabrement et insécurité des ouvrages...

### **Equipements et**

**animations touristiques** : absence ou insuffisance en accueil et animation (information, signalétique, interprétation...) ou sous-équipement touristique (sanitaires, bancs...)

## **II. DETAIL DU PREMIER PROJET**

### **A. Rédaction des fiches d'évaluation par site**

Une fiche d'évaluation a été réalisée pour chaque site A et B, ceux demandant le moins de travaux, les plus propices à une mise en valeur, à un accueil du public rapide et correspondant au critère historique.

Ces sites seront soumis dans leur totalité à la commission « Route des Forts » du 20 septembre 2006 pour validation.

---

<sup>1</sup> La quasi-totalité des forts sont en site NATURA 2000, sauf Landaoudec, Lanvéoc, la tour de Camaret, le réduit de Roscanvel

## Kador Réduit type 1846, de 1861

### Localisation

Situé sur la commune de Crozon

### Maîtrise foncière

Propriétaire : mairie de Crozon



### Approche du site – Occupation du sol

Intérêts et atouts du site	Inconvénients : Contraintes, nuisances ou carences
<p><b>Naturaliste</b> Présence de chauve souris</p> <p><b>Paysager</b>    Fort Point de vue sur sud de la presqu'île Rambarde de sécurité aménagée</p> <p><b>Historique</b>    Moyen Ensemble à proximité d'éléments de défense</p> <p><b>Architectural</b>    Moyen</p> <p><b>Touristique</b> Proximité GR34 Possibilité d'entrer dans le fort</p> <p><b>Disponibilité du site</b>    Parfaite</p> <p><b>Risques et dangerosité</b> Aucun_ Mise en sécurité effectuée (barrières devant panorama, mais se gondolent : solides ?)</p> <p><b>Accessibilité au site</b>    Forte Accès piéton : Facile depuis le sentier GR 34, le PR communale orange. Bon balisage Accès voiture : Parking à Morgat</p> <p><b>Accessibilité et cheminement aux abords de l'ouvrage</b>    Forte</p> <p><b>Accessibilité intérieure de l'ouvrage</b>    Forte</p>	<p><b>Risque de nuisance faune/flore</b> Grille de protection chauve souris en place</p> <p><b>Equipements et animations touristiques</b> Pas de signalétique pour sentier à partir de la route Mais panneaux avec plan de l'ouvrage</p>

### Enjeux majeurs

### Idée d'aménagement

Changement du panneau pour l'intégrer dans le type de contenu et le graphisme route des forts

### Idée d'indications de sites pour la plaquette

A partir du parking de Morgat

**Aber, (île de)  
Réduit type 1846, de 1862**

**Localisation**

Situé sur la commune de Crozon,  
à 4 km du bourg, et  
à moins de 10 km de Morgat.



**Maîtrise foncière**

Propriétaire : Conservatoire du Littoral

**Approche du site – Occupation du sol**

Intérêts et atouts du site	Inconvénients : Contraintes, nuisances ou carences
<p><b>Naturaliste</b> Présence de chauve souris (= Grands Rhinolophes), phoques gris, Grille de protection chauve souris en place, Nidification de grands passereaux. Toute l'île de l'Aber est répertoriée en ZNIEFF (ensembles dunaires, vases salées, marais saumâtres, prés salés, étangs...)</p> <p><b>Paysager Fort</b> Point de vue sur sud de la presqu'île, baie de Douarnenez et Crozon.</p> <p><b>Historique fort</b> site de salaison gallo romain, Temples, oppidum</p> <p><b>Architectural Fort</b> Construction en Dolérites ; Belle architecture</p> <p><b>Touristique</b> Proximité sentier côtier GR34</p> <p><b>Disponibilité du site immédiate</b></p> <p><b>Risques et dangerosité</b> Mise en sécurité effectuée ; Problème d'accès à marée haute</p> <p><b>Accessibilité au site</b> Accès voiture : Parking à proximité sur la pointe de Raguenéz Accès piéton : Facile depuis le sentier GR 34</p> <p><b>Equipements et animations touristiques</b> Bonne signalétique à partir du sentier</p>	<p><b>Risque de nuisance faune/flore</b> Erosion de certains secteurs (pointe de l'île au Sud) en augmentation possible avec plus de fréquentation</p> <p><b>Equipements et animations touristiques</b> Pas de signalétique à partir de la route Mais panneau de la marine avec plan de l'ouvrage à l'entrée de l'île, loin de l'ouvrage. (changement possible du panneau par le conservatoire)</p> <p><b>Accessibilité et cheminement aux abords de l'ouvrage</b> oui mais : Problème de marée Nombreux sentiers tous azimuts sur la pointe sud</p> <p><b>Accessibilité intérieure de l'ouvrage</b> Non Pas d'accès à l'intérieur du réduit - &gt;déplacement de la grille.</p>

**Enjeux majeurs**

Préservation de la diversité du site et de son environnement  
Organiser la fréquentation touristique sur le site ?  
Avertir des marées

**Idée d'aménagement**

Débroussaillage pour vision éperon barré ? *il n'appartient pas encore au CELRL*  
Définition d'itinéraires prioritaires ? *aller voir sur le terrain.* dissuasion passive ou signalétique discrète  
Mise en place à proximité du fort d'un panneau ou d'une borne discrète.

**Idée d'indications de sites pour la plaquette**

A partir du four à chaux (à condition que le four soit déjà indiqué dans la plaquette)  
Avertir des marées

**Postolonnec**  
**Réduit type 1846, de 1860**

**Localisation**

Situé sur la commune de Crozon,  
à 2-3 km du bourg.



**Maîtrise foncière**

Propriétaire : mairie de Crozon

**Approche du site – Occupation du sol**

Intérêts et atouts du site	Inconvénients : Contraintes, nuisances ou carences
<p><b>Naturaliste</b>    moyen</p> <p><b>Paysager</b>    Moyen Point de vue sur sud de la presqu'île</p> <p><b>Historique</b>    Moyen</p> <p><b>Architectural</b>    moyen/faible (Aménagement important pour la reconversion du fort en centre de vacances)</p> <p><b>Touristique</b> Visible de sentier côtier GR34 Déjà assez fréquenté Présence dans guide topo Ménez-Hom atlantique à pied</p> <p><b>Risques et dangerosité</b> Aucun_ Mise en sécurité effectuée</p> <p><b>Accessibilité au site</b> Accès piéton : Facile depuis le sentier GR 34 Accès voiture : Parking au Menhir à 500m</p> <p><b>Equipements et animations touristiques</b> Signalétique à partir de la route</p>	<p><b>Disponibilité du site</b> Pas d'accès au site directement</p> <p><b>Accessibilité et cheminement aux abords de l'ouvrage</b> Pas accès au réduit (centre de vacances)</p> <p><b>Accessibilité intérieure de l'ouvrage</b> Pas accès au réduit (centre de vacances)</p>
<b>Enjeux majeurs</b>	
<b>Idée d'aménagement</b>	
Mise en place d'un élément d'interprétation sur le terrain du centre de loisirs ( <i>demander l'autorisation</i> ) à proximité immédiate du sentier : un panneau ou une borne ?	
<b>Idée d'indications de sites pour la plaquette</b>	
A partir du parking du Menhir	

**Landaoudec  
Fort 1885/87**

**Localisation**

Situé sur la commune de Crozon,  
à 2-3 km du bourg.



**Maîtrise foncière**

Propriétaire : Communauté de Communes

**Approche du site – Occupation du sol**

Intérêts et atouts du site	Inconvénients : Contraintes, nuisances ou carences
<p><b>Naturaliste</b> Présence de chauves souris</p> <p><b>Paysager</b> Moyen Point de vue Ménez Hom-&gt;à aménager ?</p> <p><b>Historique</b> Moyen Les constructions s'enterrent avec l'apparition de l'obus lance torpille</p> <p><b>Architectural</b> fort Les douves Aspect enterré...</p> <p><b>Touristique</b> accueille le festival, ce qui donne une renommée? Proximité aire chevaux</p> <p><b>Risques et dangerosité</b> Aucun_ Mise en sécurité effectuée</p> <p><b>Accessibilité au site</b> Parking possible mais non aménagé Accès piéton : indication dans les guides de randonnée</p> <p><b>Accessibilité et cheminement aux abords de l'ouvrage</b> Possible mais hors période festival</p> <p><b>Equipements et animations touristiques</b> faible Peu signalétique à partir de la route</p>	<p><b>Disponibilité du site</b> Pas d'accès au site pendant le festival et 1 mois autour du festival</p> <p><b>Accessibilité intérieure de l'ouvrage</b> Pas accès à l'intérieur du fort Mais dans le réduit oui</p>

**Enjeux majeurs**

Signalétique à unifier ?

Idée d'aménagement

Nettoyage des tags ?  
Mise en place d'un panneau

Idée d'indications de sites pour la plaquette

A partir du centre de Crozon  
Avertir des dates de disponibilité du site

## Toulinguet Tour modèle 1811 type n°3, 1812

### Localisation

Situé sur la commune de Camaret  
à 2 km du bourg.



### Maîtrise foncière

Propriétaire : Marine Nationale,  
prochaine cession Conservatoire du littoral

### Approche du site – Occupation du sol

Mur de défense élevé en 1893, percé de meurtrières et entouré d'une douve

Intérêts et atouts du site	Inconvénients : Contraintes, nuisances ou carences
<p><b>Naturaliste</b> Présence de chauves souris Dunes grises Landes</p> <p><b>Paysager</b> Fort Pointe du Toulinguet, géologie</p> <p><b>Historique</b> Moyen Napoléon Ier réorganise les batteries de côte</p> <p><b>Architectural</b> Fort Une des 10 seules Tour modèle 1811 en France, et 3 sur la presqu'île Le seul modèle pour 18 hommes de la presqu'île. Cube de 9m sur 9m sur 9m</p> <p><b>Accessibilité au site</b> Accès piéton : proximité GR34 Accès voiture : parking-&gt; des améliorations</p> <p><b>Disponibilité du site</b> Acquisition quasi finalisée du conservatoire</p>	<p><b>Risque de nuisance faune/flore</b> Sur la pointe sud (cf photo aérienne) Canaliser mais attention à ne pas mettre en place un « au point d'appel » (laisser un point de vue mais réduire la surface du piétinement)</p> <p><b>Risques et dangerosité</b> Douves importantes</p> <p><b>Accessibilité et cheminement aux abords de l'ouvrage / Accessibilité intérieure de l'ouvrage</b> Pas d'accès (seulement à partir du site militaire) -&gt; Faire un accès ?-&gt;attention chauves souris, sécurité, impact sur architecture du bâtiment...</p> <p><b>Equipements et animations touristiques</b> Pas de signalétique à partir de la route ni du sentier</p>

### Enjeux majeurs

Nécessité protection des douves ?  
Préservation de la pointe sud

### Idée d'aménagement

Proposition d'une vue sur l'ouvrage sans descendre dans les fossés avec mise en place d'un panneau  
Canalisation du public sur la pointe Sud ? ou fait par le conservatoire  
Sécurité ?

### Idée d'indications de sites pour la plaquette

A partir du centre de Camaret

## Tour de Camaret, 1691

### Localisation

Situé sur le port de Camaret



### Maîtrise foncière

Propriétaire : mairie de Camaret

### Approche du site – Occupation du sol

Abbaye à proximité

Intérêts et atouts du site	Inconvénients : Contraintes, nuisances ou carences
<p><b>Naturaliste</b> Salicornes dans les douves</p> <p><b>Paysager</b> Fort Pointe de Roscanvel, du Gouin</p> <p><b>Historique</b> Fort Bataille de Camaret Dernier ouvrage côtier de Vauban</p> <p><b>Architectural</b> Fort En cours de classement au patrimoine mondial de l'UNESCO parmi les 15 sites majeurs Vauban.</p> <p><b>Touristique</b> Site Vauban Déjà grande notoriété Prochain tricentenaire Vauban en 2007 Exposition dans la tour de planifiée Abbaye à proximité</p> <p><b>Accessibilité au site et cheminement sur le site</b> Accès piéton : sentier côtier Accès voiture : parking (200m)</p> <p><b>Accessibilité et cheminement aux abords de l'ouvrage</b> forte</p> <p><b>Accessibilité intérieure de l'ouvrage</b> Forte Elle est payante, organisée par l'association Nautisme Art et Culture avec une exposition Elle est limitée pour des raisons de sécurité à 19 personnes en même temps.</p>	<p><b>Disponibilité du site</b> Fermé actuellement</p> <p><b>Risques et dangerosité</b> Accès aux douves facile...</p> <p><b>Equipements et animations touristiques</b> Manque signalétique à l'entrée du bourg (au rond point seuls la pointe de Pen-Hir et le port sont indiqués)</p> <p>Verdissement</p>

### Enjeux majeurs

Indiquer ce monument classé à partir de la route

### Idée d'aménagement

Ne pas surcharger

### Idée d'indications de sites pour la plaquette

## Pointe des Espagnols Tour modèle 1811 type n°1, 1813

### Localisation

Situé sur la commune de Roscanvel

### Maîtrise foncière

Propriétaire : Marine Nationale  
mais AOT pour la commune  
(Autorisation d'Occupation Temporaire)



### Approche du site – Occupation du sol

Intérêts et atouts du site	Inconvénients : Contraintes, nuisances ou carences
<p><b>Naturaliste</b> Faucons pèlerins</p> <p><b>Paysager</b> Fort Panorama de la rade de Brest</p> <p><b>Historique</b> Fort Bataille des Espagnols</p> <p><b>Architectural</b> Fort Un des dix exemples de Tour 1811 en France (là pour accueillir 20 personnes) Enceinte fortifiée</p> <p><b>Touristique</b> Déjà grande notoriété Exposition</p> <p><b>Accessibilité au site</b> Accès piéton : sentier côtier Accès voiture : parking mais mal organisé</p> <p><b>Accessibilité intérieure de l'ouvrage</b> ?</p>	<p><b>Disponibilité du site</b> Fermé actuellement</p> <p><b>Equipements et animations touristiques</b> Pas signalétique à l'entrée du site pour diriger les touristes Manque de toilettes, de bancs... (seulement pour accueillir tourisme existant)</p> <p><b>Risques et dangerosité</b> Des sentiers divers sont créés par les visiteurs, dangerosité pyrotechnique Dangerosité du virage de la départementale</p> <p><b>Accessibilité et cheminement aux abords de l'ouvrage</b> Des sentiers existent mais pas de boucles, divers sont créés par les visiteurs.</p>

### Enjeux majeurs

Sécurité, nettoyage, lisibilité des structures destinées aux touristes

### Idée d'aménagement

**Sécurité:** Mise en place de ralentisseurs et d'un signalétique de ralentissement avant le virage et avant le parking.

Mise en place de passage piéton sur les 2 sorties du parking

Améliorer la sécurité le long de la route ou mettre en place un retour

**Lisibilité:** restructuration du parking (mise en place de talus en terre, nouveau revêtement),  
débroussaillage devant le fortin

**Nettoyage:** désinfecter les ouvrages qui servent actuellement de toilette et mettre en place une grille

Changer la barrière en métal pour une en bois

**Interprétation:** un panneau parking avec plan du site et photo aérienne




Un panneau devant le fortin

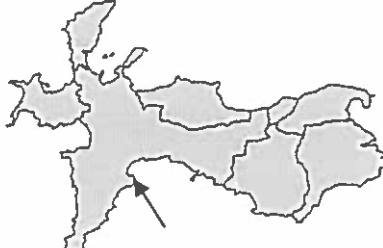


Une table d'orientation




### Idée d'indications de sites pour la plaquette

Avertir qu'il est dangereux de sortir des sentiers



Landévennec Vestiges de l'enceinte fortifiée de l'abbaye	
<b>Localisation</b> Situé sur la commune de Landévennec	
<b>Maîtrise foncière</b> Propriétaire : les moines (sol) et le PNRA (constructions)	
 	
Approche du site – Occupation du sol	
Classée au titre des monuments historiques	
Intérêts et atouts du site	Inconvénients : Contraintes, nuisances ou carences
<b>Paysager</b> moyen Situé dans le bourg, pas de point de vue spécifique mais un cadre fleuri et bâti agréable  <b>Historique</b> Fort Intérêt archéologique Seul ouvrage de la période du moyen age  <b>Architectural</b> Faible  <b>Touristique</b> Fort Forte notoriété (18742 personnes ont visité le musée et le site en 2005) Signalétique excellente  <b>Equipements et animations touristiques</b> Bonne signalétique de la route Panneau d'interprétation du site mis en place par le PNRA Projet de valorisation des vestiges (creusement des anciennes douves et déviation du circuit des visiteurs pour une prise de conscience par ceux-ci de la fonction défensive de cet édifice: quand comment?) Parking, toilettes, bancs...  <b>Disponibilité du site</b> forte  <b>Accessibilité et cheminement aux abords de l'ouvrage</b> Forte  <b>Accessibilité intérieure de l'ouvrage</b> Forte Visite guidée organisée  <b>Accessibilité au site</b> Accès piéton : sentier côtier Accès voiture : parking	<b>Risques et dangerosité</b> aucun  
Idée d'aménagement	
Bâtiment classé monument historique, attendre autorisation de l'ABF pour tous travaux Les évolutions de la mise en valeur des douves sont prises en charge par l'archéologue qui est depuis 30 ans sur le site Demander si un logo ou graphisme peut être mis pour rappeler la route des forts	
Idée d'indications de sites pour la plaquette	
Avertir que l'entrée pour voir les douves est payante	

Kador Batteries 1757	
<b>Localisation</b> Situé sur la commune de Crozon  <b>Maîtrise foncière</b> Propriétaire : mairie de Crozon	 
Approche du site – Occupation du sol	
Vestiges de la batterie en U, de la poudrière	
	
Intérêts et atouts du site	Inconvénients : Contraintes, nuisances ou carences
<b>Paysager</b> fort Point de vue sur l'Aber, le Menez Hom  <b>Historique</b> Fort Une des seules batteries du 18 <sup>ème</sup> de la presqu'île La mieux conservée Voir article journal Didier Cadiou  <b>Touristique</b> Proximité GR34 Liaisons avec le réduit du Kador  <b>Disponibilité du site</b> forte  <b>Risques et dangerosité</b> aucun  <b>Accessibilité au site</b> Forte Accès piéton : Facile depuis le sentier GR 34. Bon balisage Accès voiture : Parking à Morgat mais pas d'indications  <b>Accessibilité et cheminement aux abords de l'ouvrage</b> Forte  <b>Equipements et animations touristiques</b> Existe un panneau sur les ouvrages mais peu compréhensible	<b>Risque de nuisance faune/flore</b> aucun  <b>Accessibilité intérieure de l'ouvrage</b> aucune
Enjeux majeurs	
Idée d'aménagement	
Changement du panneau pour l'intégrer dans le type de contenu et le graphisme route des forts	
Idée d'indications de sites pour la plaquette	
Le parking de Morgat	

Kerbonn	
<b>Localisation</b>	
Situé sur la commune de Camaret	
	
<b>Maîtrise foncière</b>	
Propriétaire : commune de Camaret	
	
Approche du site – Occupation du sol	
Batterie de mortiers 1889	
Magasin à poudre sous roc, 1891	
Batterie française (Projecteur de côte) 1932	
Batteries allemandes DCA, 1941	
Intérêts et atouts du site	Inconvénients : Contraintes, nuisances ou carences
<b>Naturaliste</b> ?	<b>Risques et dangerosité</b> Dangerosité dans quelques ouvrages  <b>Accessibilité et cheminement aux abords de l'ouvrage</b> Sentiers créés  <b>Risques de nuisance faune/flore</b> Peut-être compte tenu de la non canalisation des visiteurs, des sentiers créés
<b>Paysager</b> Fort Falaise à pic Point de vue Toulinguet Sémaphore de Pen Hir	
	
<b>Historique</b> Nombreuses époques présente sur le site Possibilité de se placer dans les postes d'observation, sans danger, donc atout pédagogique du site	
<b>Architectural</b> Faible	
<b>Touristique</b> Fort Fréquentation déjà importante avec la proximité du musée de l'Atlantique	
<b>Equipements et animations touristiques</b> Signalétique, parking	
<b>Accessibilité au site</b> Accès piéton: proximité du GR 34 Accès voiture : parking	
<b>Accessibilité et cheminement aux abords de l'ouvrage</b> <b>Forte</b> Mais absence de canalisation des visiteurs	
<b>Accessibilité intérieure de l'ouvrage</b> Nombreux accès à l'intérieur, quelques sites pas toujours bien sécurisés	
<b>Disponibilité du site</b> immédiate	
Enjeux majeurs	
Canalisation des promeneurs	
Sécurisation des quelques lieux qui posent problème?	
Idée d'aménagement	
Mise en place d'un panneau dans la zone du sentier longeant par la droite le musée	
Nettoyer l'intérieur de l'ouvrage sous le musée (le premier sur la gauche) et poser une grille	
Idée d'indications de sites pour la plaquette	
A partir du parking de Kerbonn, indiquer ensuite comment se rendre au panneau	

## Roscanvel Réduit type 1846

### Localisation

Situé sur la commune de Roscanvel

### Maîtrise foncière

Propriétaire : commune de Roscanvel



### Approche du site – Occupation du sol



Le centre de voile se trouve actuellement dans le réduit

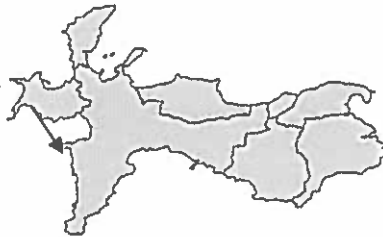


Intérêts et atouts du site	Inconvénients : Contraintes, nuisances ou carences
<p><b>Paysager</b> faible</p> <p><b>Historique</b> moyen</p> <p><b>Architectural</b> moyen Aménagement pour le club de voile</p> <p><b>Touristique</b> moyen Bonne signalétique, accessibilité forte...</p> <p><b>Accessibilité au site</b> Accès piéton : proximité du GR 34 Accès voiture : parking</p> <p><b>Equipements et animations touristiques</b> Signalétique, parking</p> <p><b>Accessibilité et cheminement aux abords de l'ouvrage</b> forte</p>	<p><b>Accessibilité intérieure de l'ouvrage</b> Pas d'accès_ occupation des locaux par le club de voile</p> <p><b>Risques</b> aucun</p>

### Enjeux majeurs

### Idée d'aménagement

Mise en place d'une borne ou d'un panneau?

<b>Rozan</b> <b>Motte féodale</b>	
<b>Localisation</b> Située sur la commune de Crozon Proximité du four à chaux	
<b>Maîtrise foncière</b> Propriétaire : conservatoire du littoral	
 	
<b>Approche du site – Occupation du sol</b>	
Le site est visible du haut du four à chaux On devine sous les broussailles une colline	
<b>Intérêts et atouts du site</b>	<b>Inconvénients :            Contraintes, nuisances ou carences</b>
<b>Naturaliste</b> site de l'embouchure du fleuve  <b>Paysager</b> fort du haut du four à chaux  <b>Historique</b> Fort Seul élément du 10 <sup>ème</sup> siècle.  <b>Architectural</b> faible  <b>Accessibilité au site</b>  <b>Disponibilité du site</b> immédiate	<b>Risques et dangerosité</b> aucun  <b>Accessibilité et cheminement aux abords de l'ouvrage</b>
<b>Enjeux majeurs</b>	
<b>Idée d'aménagement</b>	
Débroussaillage A définir	
<b>Idée d'indications de sites pour la plaquette</b>	
Le parking du four à chaux	

Lostmarc'h Eperon barré	
<b>Localisation</b> Située sur la commune de Crozon	
<b>Maîtrise foncière</b> Propriétaire : commune de Crozon	
 	
Approche du site – Occupation du sol	
Intérêts et atouts du site	Inconvénients : Contraintes, nuisances ou carences
<b>Naturaliste</b> fort  <b>Paysager</b> fort Vision des Tas de Pois, de la Palue, de Dinan  <b>Historique</b> Fort Seul élément de la préhistoire en presqu'île  <b>Architectural</b> faible  <b>Accessibilité au site</b>  <b>Disponibilité du site</b> immédiate acquisition du site hiver dernier par le conservatoire	<b>Risques et dangerosité</b> piétinement du site Utilisation du site en piste tremplin VTT, des « chercheurs d'or » fouillent le site    <b>Accessibilité et cheminement aux abords de l'ouvrage</b> Aucune
Enjeux majeurs	
Idée d'aménagement	
Il existe déjà une borne du roi marc'h Pas d'ajout de bornes Une protection pour préserver l'éperon devrait être mise en place Rappeler que les fouilles sont interdites	
Idée d'indications de sites pour la plaquette.	
Le parking du hameau: problème car n'est pas un parking officiel! Rappeler que les fouilles sont interdites.	

## B. Choix de la valorisation des sites ?

### A. 8 sites

Aber  
Postolonnec  
Kador  
Landaoudec  
Toulinguet  
Camaret  
Pointe des Espagnols  
Landevennec

### B. 9 sites

Pointe de Lostmarc'h  
Rozan  
Lanvéoc  
Kador (la batterie près du phare)  
Kerbonn  
Roscanvel  
Mort Anglaise et Plage de Trez-Rouz  
Ile aux morts et de Trébéron  
Lignes de Quélern

### a) La stratégie globale de la valorisation

La stratégie de valorisation vise à expliquer pourquoi un fort est là, son histoire et celle de la défense de la presqu'île. Le fil conducteur retenu est celui-ci : les fortifications sur la presqu'île, de la préhistoire à aujourd'hui.

L'option prise est de ne pas mettre en place trop de signalisation, donc pas trop de signalétique d'accès sur les sites. Un guide d'aide à la visite spécifiant l'accès aux sites ainsi que les mesures de sécurité à respecter sera donc privilégié. Il sera accompagné de panneaux d'interprétation sur les sites

Tous les sites ne peuvent pas être valorisés de la même façon, certains sont à relier entre eux dans le plan historique, géographique ou stratégique. Pour d'autres, l'accès est interdit pour des raisons militaires. Il faut donc détailler les types de valorisation envisagés.

### b) Les regroupements de sites pour le guide

	Une double page ou une fiche pour :
Pointe de Lostmarc'h	
Landevennec	
Rozan	
Camaret 1691	
Mort Anglaise et Plage de Trez-Rouz	
Lignes de Quélern	
Ile aux morts et de Trébéron	
Lanvéoc 1776	
Kador 1793	
Kador	
Toulinguet	
Pointe des Espagnols	
Aber 1862	
Postolonnec	
Roscanvel	
Landaoudec 1885	
Kerbonn 1889	

Total

13 double pages ou fiches

### c) Le format du guide

<i>Un mixte du :</i>	<i>Ce qui nous intéresse dans ces exemples :</i>
Guide du roi Marc'h	Un circuit,
Guide du CG17 :	Une « aide à la visite » concernant des forts,
Guide pratique Menez Hom	Les conditions d'accès au site (car dans un souci de respect paysager, il a été choisi de ne pas mettre en place trop de signalisation, mais d'expliquer comment accéder au site dans le guide)
Fiches du roi Morvan	La fonctionnalité de ce système fiche / chemise. Pourtant, il ne permet pas d'avoir une vue d'ensemble de la route des fortifications, de l'histoire de la préhistoire à nos jours

Un format qui se démarquerait de ceux présents dans les offices de tourisme, serait à privilégier.

### d) Les sites sans signalétique

	<i>Motivation :</i>
Pointe de Lostmarc'h	<i>Il existe déjà un panneau du roi Marc'h qui explique le rôle de ce site de défense</i>
Landevennec	<i>Il y a déjà plusieurs panneaux du PNRA</i>
Rozan	<i>Il existe déjà un panneau du roi Marc'h Il serait intéressant d'expliquer le rôle de défense de ce site par le guide</i>
Camaret 1691	<i>Il y a déjà des panneaux Ce site classé au titre des Monuments Historiques</i>
Mort Anglaise et Plage de Trez-Rouz	<i>Il n'y pas de fortifications encore visibles mais ces sites liés à des évènements historiques majeurs : Bataille de Camaret</i>
Lignes de Quéleirn	<i>Site militaire encore actif, il n'y a pas d'autorisation de stationnement Mais c'est un ouvrage majeur de la presqu'île (seul / rare exemple d'enceinte extra urbaine conservé en France)</i>
Ile aux Morts et de Trébéron	<i>Site militaire actif</i>



retenues

n

18<sup>ème</sup> siècle



Batterie



Casemate



DCA française



poste de tir et projecteur de côte

19<sup>ème</sup> siècle



Fort



Réduit type 1846



Tour model 1811



Batterie



Caserne



Corps de garde



magasin à poudre sous roc



poste de projecteur électrique français



usine électrogène et projecteurs

20<sup>ème</sup> siècle



batterie



caserne



corps de garde



enceinte du Fort



fort et poudrière



poudrière

### e) Les signalétiques d'interprétation : emplacement et type

Stratégie retenue : on privilégie les panneaux dans la mesure du possible car leur coût est moins élevé, mais on veille fortement :

- à l'intégration paysagère surtout sur les sites en bordure du littoral. On optera donc parfois pour un système de borne quand le panneau ne peut être mis plus en retrait,
- à ne pas altérer l'architecture, l'harmonie de l'ouvrage. Les panneaux à proximité de l'ouvrage seront donc en retrait par rapport à celui-ci sur le modèle des panneaux du Kador.

	Observations	Emplacement de la signalétique	Motivation de l'emplacement	Mise en place d'un panneau	Mise en place d'une borne
Lanvéoc 1776		Devant la porte	Caché du littoral		
Kador 1793	Informations différentes sur les 2 panneaux	Au niveau des panneaux actuels	Proximité de l'ouvrage et bonne intégration au site		
Kador					
Toulinguet	Nécessité d'intégration paysagère	Au niveau de l'ouvrage			
Pointe des Espagnols	Un site phare : mise en place de 2 panneaux	Une vue aérienne d'ensemble sur le parking Une borne spécifique sur le fortin devant celui-ci			
Aber 1862	Nécessité d'intégration paysagère	A la sortie du chemin, quand on voit le fort	Un panneau du conservatoire au parking		
Postolonnec	Nécessité d'intégration paysagère	En bordure du sentier côtier, le long des buissons	Permet la vision du fort en restant caché		
Roscanvel		Au niveau de l'entrée, à voir avec école de voile où cela les arrange			
Landaoudec 1885		Au niveau du parking, en vis-à-vis de l'ouvrage ?			
Kerbonn 1889	Nécessité d'intégration paysagère	Dans le petit chemin qui longe par la droite le musée de la Bataille de l'Atlantique, en contrebas du littoral	Caché du littoral		

Total 7 panneaux et 4 bornes

soit un total de 11 signalétiques d'interprétation

### f) Des aménagements ?

#### ✚ Pour canaliser les visiteurs

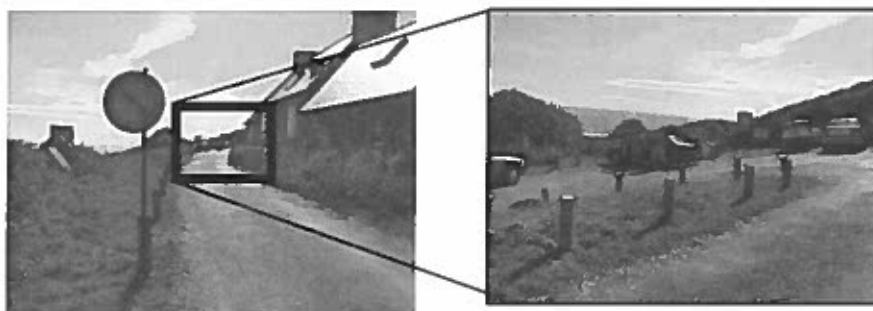
Des problèmes sont évoqués sur plusieurs sites: en qui concerne l'Aber et la Pointe de Lostmarc'h. Ces travaux sont à l'étude par le Conservatoire du littoral, propriétaire du site. De même pour le Toulinguet, qui va être sous peu acquis par le Conservatoire du Littoral. Ce sont déjà des sites très fréquentés, et une signalétique permettrait au contraire de faire prendre conscience de l'intérêt de ce site et donc de la nécessité de le préserver.

Le site de Kerbonn doit subir des travaux, pris en compte par le "projet Pen Hir". En ce qui concerne la Pointe des Espagnols, l'idée de développer ce site

majeur déjà fortement fréquenté n'est pas encore bien établie au sein de la commission. Pourtant, ce serait utile tant au niveau de la canalisation des visiteurs, que de l'aménagement des stationnements, de la sécurité et de la lisibilité du site. L'aménagement de la pointe des Espagnols constituera donc certainement à lui seul un projet dans le projet, une phase importante du projet global.

### **Des aménagements des stationnements**

Structurer les parkings de la pointe des Espagnols, de Landaoudec, du Toulinguet, de Lostmarc'h... Ces problèmes ont été soulevés mais restent encore sans solution à l'heure actuelle.



Le problème du stationnement à Lostmarc'h

### **Des aménagements de sécurité ?**

De façon générale, il y en a peu mais l'estimation exacte sera faite par la commission sécurité du département composée d'élus, du secrétaire de la sous-préfecture, du responsable en charge de cette mission de la DDE, du centre de secours départemental et des pompiers locaux.

### **Des réflexions autres pour la signalétique**

Des indications à partir de la route pour la Tour de Camaret, monument historique : une signalétique plus claire à partir de l'entrée du bourg serait à envisager. Une attention sera aussi portée aux signalétiques à répétition (voir photo ci-contre).



Le problème des panneaux à répétition

## **C. Présentation des supports de valorisation**

### *a) Le guide*

Un modèle a été établi sur l'exemple de l'Aber (voir page suivante). Attention, il est réalisé à titre indicatif. Il comporte des cartes et illustrations dont les droits ne sont pas acquis. Une version en anglais est envisagée car le public étranger est nombreux.

Pour le contenu des autres fiches, une convention est en cours d'élaboration avec la DRAC, particulièrement avec Guillaume Lécueillier.



# L'Aber: Réduit type 1846, de 1862

⚠ **Attention !** Avant de vous rendre sur ce site, vérifiez les horaires des marées  
Ce site a été acquis par le Conservatoire du Littoral et des Rivières Lacustres en novembre 2006.  
Une grille a été déposée à l'entrée du réduit, car il abrite périodiquement des chauves souris

## Localisation

Situé au Sud Est de la commune de Crozon, sur l'île de l'Aber



## Pour vous y rendre:

- 🚗 Du rond point de Tal ar Groaz  
Suivre la route de l'Aber, direction la plage de l'Aber. Après le camping suivre le four à chaux. Une fois passé, prendre la première à droite, direction Rugueñez. Passer le village et aller jusqu'au parking de la pointe.
- 🚗 Suivre les mêmes indications que pour la voiture. Stationner sur le parking.
- 🚶 Accès par le GR 34, sentier côtier



## Histoire du site

Déjà fortifié à la préhistoire par le principe d'un éperon barré (voir site de Lostmarc'h), ce site appartient à la défense générale de la rade de Brest. Après avoir organisé la défense autour de la ville de Brest en 1683 puis celle du goulet en 1689, Vauban se préoccupe des sites où l'ennemi peut débarquer : l'anse de Camaret et l'anse de Morgat. En effet, il est possible pour l'ennemi de débarquer au Sud et s'y installer pour ensuite prendre à revers Brest et ses fortifications par la terre. Le site de l'Aber permet d'éviter les mouillages ennemis en avant de l'anse de Morgat, site propice aux débarquements en raison de ces eaux calmes. Au 18<sup>ème</sup> siècle, ce ne sont pas des sites prestigieux comme ceux de l'anse de Camaret qui sont mis en place mais des « batteries de campagne », (vestiges de la batterie du Kador), soutenues par des troupes mobiles stationnées à Crozon. Il ne reste pas de vestiges de cette époque sur l'Aber. Avec la chute de Napoléon I<sup>er</sup> en juin 1815, les batteries et

*Position des défenses de l'anse de Morgat à la fin du XVIII<sup>ème</sup> siècle*



*Evocation des corps de garde des batteries qui défendaient l'anse de Morgat*

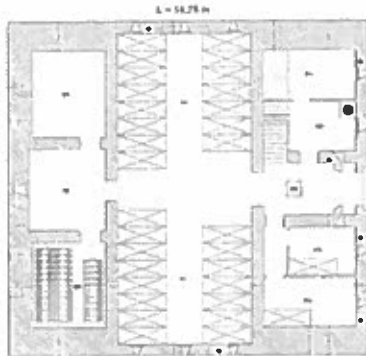
gardes côtes sont laissés à l'abandon pendant une longue période. Après l'éventualité d'une nouvelle guerre lors de la crise orientale, 1839-1841, la révision de la défense est entreprise. De nouvelles fortifications sont mises en place sur le Sud de la presqu'île avec notamment le réduit de l'Aber mais aussi ceux du Kador et de Postolouneec. Tous les trois sont basés sur le même plan type de 1846.



*Vestiges du réduit type 1846 actuellement visibles à l'Aber*

## Type et évolution des constructions

Ce plan type du réduit est élaboré après l'apparition des canons rayés qui augmentent la précision et la portée des tirs et impliquent la création de nouvelles constructions. Il peut accueillir de 30 à 40 hommes. (voir plan ci-contre). A peine construit, ce type d'ouvrage fut rapidement périmé par l'évolution de l'armement à cette période. En effet, en 1885, l'arrivée de l'obus à explosif brisant extrêmement puissant remet en cause les modes de construction. C'est ce que l'on a appelé "la crise de l'obus torpille". C'est un tournant dans l'évolution des fortifications. Elles s'enterrent avec des ouvrages type batterie sous roc (batterie de Kerbonn, 1889), ouvrages sous terre (fort de Landaoudec, 1885)...



*Plan du réduit de l'Aber, modèle pour 30 hommes*



*Vue aérienne du réduit de l'Aber.  
On devine en relief sous la végétation les batteries  
1862 qui l'accompagnent.*

## Anecdotes

*Pendant la période gallo-romaine, le Garum, condiment à base de saumure de poisson, devient un mets très apprécié des Romains. Il s'apparente aux nuoc-mâm vietnamien et trouve ses origines en Mer Noire. Une véritable industrie se développe en méditerranée occidentale puis essaima vers le nord. On retrouve sur le site des cuves à Garum datant de cette époque.*

*Droits des photos, financeurs, auteurs...*

## b) Les panneaux

Le modèle des panneaux et des bornes n'est pas encore fixé. Ils devront s'intégrer, tant dans le format que dans le graphisme, avec ceux déjà présents sur la presqu'île. Ils sont de deux types :

- ceux mis en place par le conservatoire, qui sont également adoptés par le département et la commune de Crozon,



Modèle du conservatoire



Modèle de la Commune de Crozon



Modèle du département

- ceux mis en place par le pays du Menez-Hom Atlantique pour le sentier d'interprétation du Roi Marc'h.



Soit sous forme de borne



soit en intégration directe sur les ouvrages

Selon les modèles choisis, il conviendra de suivre les chartes graphiques correspondantes, respectivement celle du conservatoire et celle du Parc Naturel Régional d'Armorique.

On constate que les panneaux du Conservatoire peuvent être davantage associés à un message de protection et d'interdictions. Au contraire, ceux du Pays représentent déjà un message d'interprétation.

### III. REALISATION DU PREMIER PROJET

#### A. Echéancier

##### Echéancier- 1<sup>ère</sup> étape

Période	Actions
Juin à octobre 2006	Montage du dossier
	Recherche de subventions
Hiver 2006-2007	
Novembre à janvier	Réalisation et édition du guide
	Etude de sécurité
Février	Réalisation de pages Internet
Février à avril	Réalisation des panneaux et des aménagements
Printemps 2007	Mise en place des panneaux et distribution des guides dans les OT et les SI.
	Parallèlement, l'association « mémoire en devenir » met en place une exposition dans un fort, qui pourrait ouvrir à partir de l'été 2007

##### Echéancier- 2<sup>ème</sup> étape

Il n'a pas encore été défini. Il s'échelonnera au fil des acquisitions.

#### B. Evaluation des coûts

Il a été défini que les coûts de gestion et d'entretien des aménagements seraient à la charge des communes. On ne comptabilisera ici que les coûts des aménagements et supports de communication qui sont à la charge de la Communauté de Communes. Cette estimation n'est qu'approximative, le choix exact des panneaux et du type de guide n'ayant pas encore été fait.

Tarifs indicatifs en euros		
	Pour 7 panneaux 4 bornes	
<b>Le guide</b>		
La pochette chemise + fiches 1000 exemplaires Ou Le livret 10 000 exemplaires:	8000	6000
<b>Les supports de terrain</b>		
Les bornes	2664	2664
Les panneaux (type conservatoire)	3129	3129
La conception	?	?
<b>Les affiches?</b> (150 exemplaires)	350	350
<b>Débroussaillage 1,5 hectares</b>	3000	3000
<b>Mise en sécurité</b>	?	?
<b>Total (H. T) indicatifs, sans les coûts de mise en sécurité, et les coûts de conception des panneaux</b>	17 143 + ??	15 143 + ??

## C. Financement

### Le pays de Brest

Une demande de subvention a été effectuée le 25 août. Les axes de développement du pays et de la région dans lesquels pourraient s'inclure le projet sont :

- La mise en valeur du patrimoine
- Le développement d'activités culturelles et de loisirs sur l'ensemble du Pays.

### Le Conseil Général

Il subventionne les « projets d'ensemble destinés à **améliorer la qualité esthétique des sites touristiques, leur accessibilité et l'accueil du public** sur un lieu ou un secteur homogène. »

Son concours financier s'élève à :

- 30% du montant hors taxes des études préalables d'aménagement, plafonnés à 4500 euros.



- 15% du montant hors taxes des travaux, plafonnés à 75000 euros.
- S'adresser à la direction du développement économique et international (DDEI).

Il subventionne les travaux de signalisation des grands sites d'intérêt touristique à hauteur de 20% du montant hors taxes de l'opération plafonnée à 9 147 euros

La demande de subvention est en cours d'élaboration. Il faut s'adresser à la direction des déplacements, des routes et des bâtiments (DDRB).

#### Etat et Conseil Régional

Les porteurs de projets peuvent solliciter le concours du **FACIT**, fonds d'aide au conseil et l'Initiative Touristique, inscrit au CPER, contrat de plan état-région 2001-2006, ainsi que du **PRAT** : Programme Régional d'Aménagement du Territoire.

Une demande de subventions dans le cadre des **Pôles d'excellence rurale** est en cours. Dans ce cadre seront soutenus les projets qui concourent à la promotion et la valorisation des richesses naturelles, culturelles, et touristiques des territoires ruraux porteurs de richesses patrimoniales parfois insuffisamment valorisées, en visant particulièrement le développement de la notoriété et de l'attractivité de haut niveau.

Dans le second temps du projet, des aides au titre des **Monuments Historiques** peuvent être demandées, après l'acquisition des ouvrages majeurs.

#### Union Européenne

En ce qui concerne le **FEDER**, Fonds Européen de Développement Régional, des financements auraient peut-être pu être demandés au titre de l'objectif 2 : soutenir la reconversion économique et sociale des zones en difficulté structurelle. Pourtant, la période de transition actuelle, transformation du FEDER 2000-2006 en FEADER 2007-2013, ne permet pas de l'envisager dans l'immédiat.

#### La Communauté de Communes

Une collectivité doit financer au minimum à hauteur de 20 % du coût de ces projets.

# CONCLUSION

Bien que ce projet ne soit pas encore finalisé, ce rapport permet d'en avoir une approche tant dans sa conception actuelle que dans sa vision à plus long terme. Des incertitudes existent encore sur l'échéance des cessions, et la mise en place des travaux du conservatoire. L'organisation d'une journée partenaire et l'activation des réseaux devraient motiver leur accélération. Des alternatives à une valorisation directe, sur le terrain, de ces édifices ont été trouvées (visites par la mer), mais restent encore à mettre en place concrètement.

La valorisation des ouvrages propriétés des collectivités devrait être effective dès l'été 2007, sous réserve de l'approbation du partenariat par la DRAC entre nos services et Guillaume LECUILLER. Toutes les informations et illustrations rassemblées par ce dernier permettraient une réalisation rapide des supports de communication.