

## LE PAYS LACS ET PETITE MONTAGNE

### Développement d'activités touristiques en lien avec l'environnement



**CELINE PECHMAJOU**

Stage de fin d'études  
Magistère en Aménagement  
Mai – Juillet 2006



Ecole polytechnique de l'Université de Tours  
Département Aménagement  
35 allée Ferdinand de Lesseps  
B.P 30 553  
37 205 Tours  
Tel : 02.47.36.14.52

Association de Pays  
Rue des maréchaux  
39240 Saint Julien sur Suran  
Tel : 03.84.85.47.91

**LE PAYS LACS ET PETITE MONTAGNE**

**Développement d'activités touristiques en lien avec  
l'environnement**

---

**Rapport de stage**

**Tuteur universitaire : M. José Serrano**, professeur au département Aménagement de l'Ecole Polytechnique de l'Université de Tours

**Tuteur professionnel : M. Daniel Cantaloube**, directeur de l'association de Pays Lacs et Petite Montagne

**CELINE PECHMAJOU**



Remerciements.....	p 1
Introduction.....	p 2

<b>Partie 1 REACTUALISATION DU DIAGNOSTIC TOURISTIQUE ET ENVIRONNEMENTAL .....</b>	<b>p 3</b>
--	------------

<b>I. LES ACTIVITES TOURISTIQUES.....</b>	<b>p 3</b>
<b>A. <u>Le patrimoine</u>.....</b>	<b>p 3</b>
1. Le patrimoine naturel .....	p 4
2. Le patrimoine bâti .....	p 4
3. Les événements culturels .....	p 7
<b>B. <u>L'offre touristique</u>.....</b>	<b>p 8</b>
1 Les activités touristiques .....	p 8
2. Les hébergements.....	p 10
3. Les points de restauration.....	p 12
<b>C. <u>La fréquentation touristique</u>.....</b>	<b>p 13</b>
1. Le territoire Jurassien.....	p 13
2. La clientèle du Pays Lacs et Petite Montagne .....	p 15
<b>D. <u>Le développement de l'offre touristique</u> .....</b>	<b>p 16</b>
1. L'Association pour le Développement et l'Aménagement de la Petite Montagne .....	p 16
2. L'association de Pays Lacs et Petite Montagne.....	p 16
3. L'office de tourisme du Pays Lacs et Petite Montagne.....	p 16
<b>II. LE PROFIL ENVIRONNEMENTAL.....</b>	<b>p 18</b>
<b>A. <u>Un patrimoine naturel riche et diversifié</u> .....</b>	<b>p 18</b>
<b>B. <u>Un environnement préservé</u> .....</b>	<b>p 21</b>
1. Principes de développement durable .....	p 22
2. Natura 2000 .....	p 23
3. Charte de l'environnement et Agenda 21.....	p 29
4. Les autres protections.....	p 30

## Partie 2 VALORISER LE PATRIMOINE NATUREL PAR DES ACTIVITES TOURISTIQUES ..... p 34

### I. FAIRE CONNAITRE LE TERRITOIRE ..... p 34

#### A. Les enjeux ..... p 35

1. Un potentiel naturel à valoriser ..... p 35

2. Répondre aux documents d'objectifs ..... p 36

3. Les projets existants ..... p 38

#### B. Programmation annuelle de sensibilisation à l'environnement ..... p 40

1. Les objectifs ..... p 40

2. Deux types de journées sont identifiés ..... p 41

3. Les interventions ..... p 43

4. Le coût et la promotion de la programmation ..... p 49

5. Les partenaires financiers ..... p 51

6. Les perspectives ..... p 54

### II. ORGANISER ET PROMOUVOIR L'OFFRE TOURISTIQUE ..... p 55

#### A. Pourquoi ..... p 55

1. Constat de l'offre touristique ..... p 55

2. Le marché de la randonnée ..... p 57

3. Les projets existants ..... p 66

#### B. Création d'un circuit multi activités ..... p 69

1. Réunion du 19 juin 2006 ..... p 69

2. L'offre en hébergement itinérant ..... p 73

3. Les partenaires ..... p 75

4. Les différents circuits proposés ..... p 77

5. Les perspectives ..... p 80

Conclusion ..... p 81

Bibliographie ..... p 82

Table des illustrations ..... p 83

Table des annexes ..... p 84

Table des matières ..... p 106

Je tiens à remercier chaleureusement toutes les personnes qui, en m'accordant du temps, ont permis le bon déroulement de mon stage, et plus particulièrement :

- M. Daniel Cantaloube, directeur de l'Association de Pays Lacs et Petite Montagne
- M<sup>me</sup> Jocelyne Favier, présidente de l'Association de Pays Lacs et Petite Montagne
- M. Eric Chaput, chargé de mission Natura 2000 à l'Association de Développement et d'Aménagement de la Petite Montagne
- M<sup>elle</sup> Miek Gilles, chargée de mission Natura 2000 à l'Association de Développement et d'Aménagement de la Petite Montagne
- L'ensemble du personnel de l'Adapemont et de l'Association de Pays Lacs et Petite Montagne et notamment Clémence Durochat
- Le Comité Départemental du Tourisme et notamment M. Nicolas Canet, chargé de la randonnée pédestre, M<sup>me</sup> Anne Broissiat, chargée de l'association du Grand Huit, M<sup>elle</sup> Laura Dariel de Loisir Accueil et M. Benjamin Amira de l'observatoire du tourisme
- M<sup>me</sup> Anne-Marie Rüfenacht, camping Maison Voisine, pour ses conseils et son soutien
- M. José Serrano, professeur au département Aménagement de l'Ecole Polytechnique de l'Université de Tours

Dans le cadre de la préparation de la future contractualisation 2007 – 2012 avec l'Etat, l'Europe et la Région, l'association de Pays Lacs et Petite Montagne a engagé une réflexion sur la mise en valeur de l'environnement naturel par des activités touristiques sur le Pays.

De plus l'inscription d'une partie de la Petite Montagne au réseau Natura 2000 a permis de rédiger en 2004 le Document d'Objectif Natura 2000. Ce document réalisé par l'Association de Développement et Aménagement de la Petite Montagne (Adapemont) a souligné la nécessité de réfléchir à la sensibilisation du patrimoine naturel pour tous.

Ainsi cette thématique a été proposée par M. Daniel Cantaloube. Elle n'avait jamais été étudiée auparavant. C'est pourquoi un long travail de reconnaissance du territoire a permis de réactualiser les données touristiques et environnementales du Pays. De nombreux entretiens avec les professionnels de ces deux domaines ont dessiné des objectifs de développement pour ainsi réfléchir à la réalisation de projets de valorisation du patrimoine naturel.

Une première partie sera consacrée à l'activité touristique ainsi qu'une présentation de l'environnement naturel présent sur le Pays. La seconde partie permettra de proposer des actions touristiques concrètes de mise en valeur du patrimoine naturel.

## **PARTIE 1 REACTUALISATION DU DIAGNOSTIC TOURISTIQUE ET ENVIRONNEMENTAL**

### **I LES ACTIVITES TOURISTIQUES**

#### **A. Le patrimoine**

Le patrimoine bâti et naturel est le socle culturel du Pays et constitue ainsi le moteur du développement touristique. Le Pays Lacs et Petite Montagne recèlent des sites naturels et bâtis qui figurent parmi les plus visités de Franche-Comté.

L'activité touristique du Pays Lacs et Petite Montagne peut être scindée en trois secteurs :

- Le Pays des Lacs, secteur très attractif avec les cascades du Hérisson (site le plus visité de la région), le lac de Vouglans (3e retenue de France), le lac de Chalain, etc.
- La Vallée de l'Ain
- La Petite Montagne et le plateau d'Orgelet

## 1. Le patrimoine naturel

Le Pays Lacs et Petite Montagne rassemble deux identités fortes ; le Pays des Lacs et celui de la Petite Montagne. La présence de nombreux lacs, cours d'eau et grottes orientent la fréquentation touristique avant tout vers des activités de baignade, nautisme, canoë-kayak, canyoning, spéléologie...

La découverte de cet environnement naturel est essentiellement basée sur les activités de randonnées pédestres et équestres.

Une sous partie est consacrée à l'environnement naturel du Pays, c'est pourquoi le patrimoine naturel ne sera pas développé ici.

## 2. Le patrimoine bâti

La richesse du patrimoine, illustrée par la carte de localisation p 6 montre qu'il est assez bien réparti sur le Pays et par conséquent renforce la notion de qualité de vie développée autour d'un environnement naturel remarquable.

La Petite Montagne est constellée de châteaux qui sont des témoins de l'importance de cette région auparavant. Il ne reste que des ruines des plus anciens, contrairement à d'autres qui continuent de dominer la vallée.

Les sites archéologiques remarquables sont au nombre de six répartis sur l'ensemble du territoire. Ceux des Lacs de Chalain et de Clairvaux bénéficient d'une réputation exceptionnelle qui les place parmi les éléments clefs du programme de développement touristique.

Globalement le patrimoine rural (fermes et maisons avec une architecture typique du Pays) et le petit patrimoine (fontaine, lavoirs, calvaires,..) renforce l'identité architecturale typique du Pays.

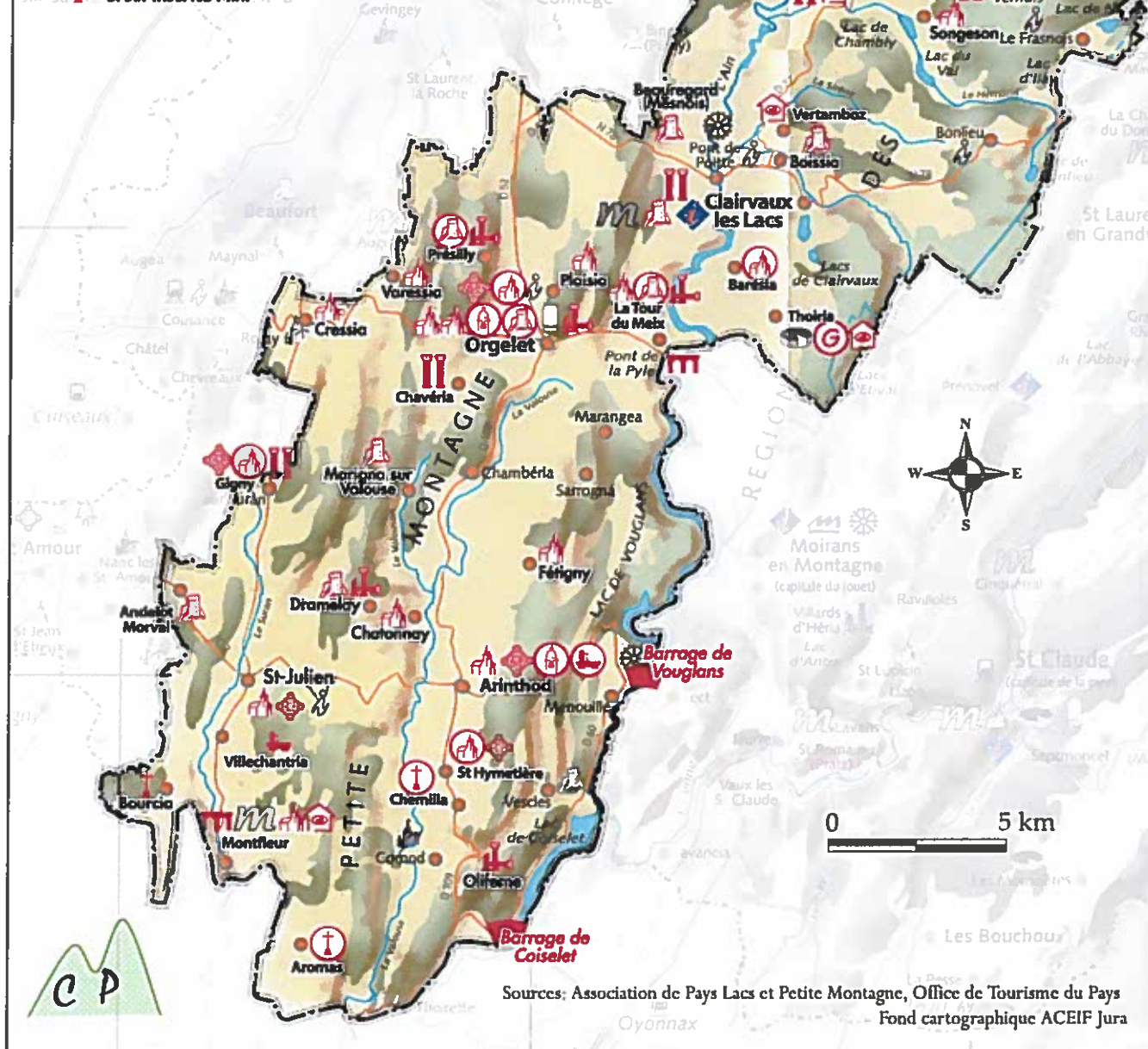
Le barrage du lac de Vouglans, troisième plus grande retenue de France, localisé sur la commune de Cernon, fait l'objet d'étude de mise en valeur depuis la fermeture du barrage au public en 2001, en raison du plan Vigipirate. Ce site est classé Grand site de France permettant ainsi la préservation et la qualité du lieu.

Par conséquent cette mise en valeur constituera un point important dans tous les circuits touristiques puisqu'il permettrait de créer un lien entre l'histoire, la géologie, la spéléologie du Pays et pourrait être un argument touristique essentiel pour le Pays.

# Pays Lacs et Petite Montagne

## Patrimoine

- |   |   |  |
|---|---|--|
|  |  |  |
|  |  |  |
|  |  |  |
|  |  |  |
|  |  |  |
|  |   |  |
|  |   |  |
|  |   |  |
|  |   |  |



Sources: Association de Pays Lacs et Petite Montagne, Office de Tourisme du Pays  
Fond cartographique ACEIF Jura

### 3. Les événements culturels

L'animation culturelle sur le Pays est faible du fait d'un manque de structures d'accueil de spectacles.

On peut tout de même noter le festival « de bouche à oreille » qui attire plus de 10 000 spectateurs chaque année avec une forte implication de la population locale, puisqu'on recense plus de 300 bénévoles.

De plus, le festival son et lumière de Presilly reçoit près de 8000 spectateurs sur l'ensemble de ces représentations (Quatre week ends).

Enfin les légendes Jurassiennes reçoivent environ 90 personnes par représentation (le maximum) soit plus ou moins 700 personnes sur la période estivale avec 8 représentations.

## B. L'offre touristique

### 1. Les activités touristiques

L'étude menée par le Comité Départemental du Tourisme en 2002 indique que les activités privilégiées correspondent à la pratique de la randonnée pédestre et équestre.

L'offre en matière de randonnée est assez importante sur le Pays :

- ✓ Des petites randonnées (36 boucles) ont été réalisées par l'Adapemont sur l'ensemble du Pays
- ✓ Des sentiers de grandes randonnées GR9 et le GR du Pays des Lacs
- ✓ Des sentiers équestres parcourent le département du Jura, gérés par l'association du Grand Huit
- ✓ Des sentiers thématiques (botanique, du patrimoine et d'interprétation)

L'environnement naturel étant propice à la randonnée pédestre, de nombreuses manifestations sont réalisées autour de ce thème (Triathlon de Chalais et du Vouglans, Tour du Lac de Vouglans à VTT, Rand Tour des Lacs, Rallye touristique du Pays Lacs et Petite Montagne, Foulée Cadet Roussel, Fête Départementale de rando, Tour de la Serra à Genod). Elles permettent de découvrir le territoire et de tisser un lien social entre les habitants et les visiteurs qui participent à ces sorties.

Les activités nautiques et de baignade sont assez importantes notamment dans le nord du Pays et le long du lac de Vouglans. Le tourisme culturel et gastronomique est peu mis en valeur et arrive par conséquent loin derrière.







# Pays Lacs et Petite Montagne

## L'offre touristique

### OFFICE DE TOURISME

-  Office de tourisme
-  Point Information

### TOURISME DE NATURE

-  Belvédère aménagé
-  Grotte
-  Jardin botanique
-  Sentier d'interprétation
-  Sentier de randonnée
-  Parc animalier




### AGROTOURISME

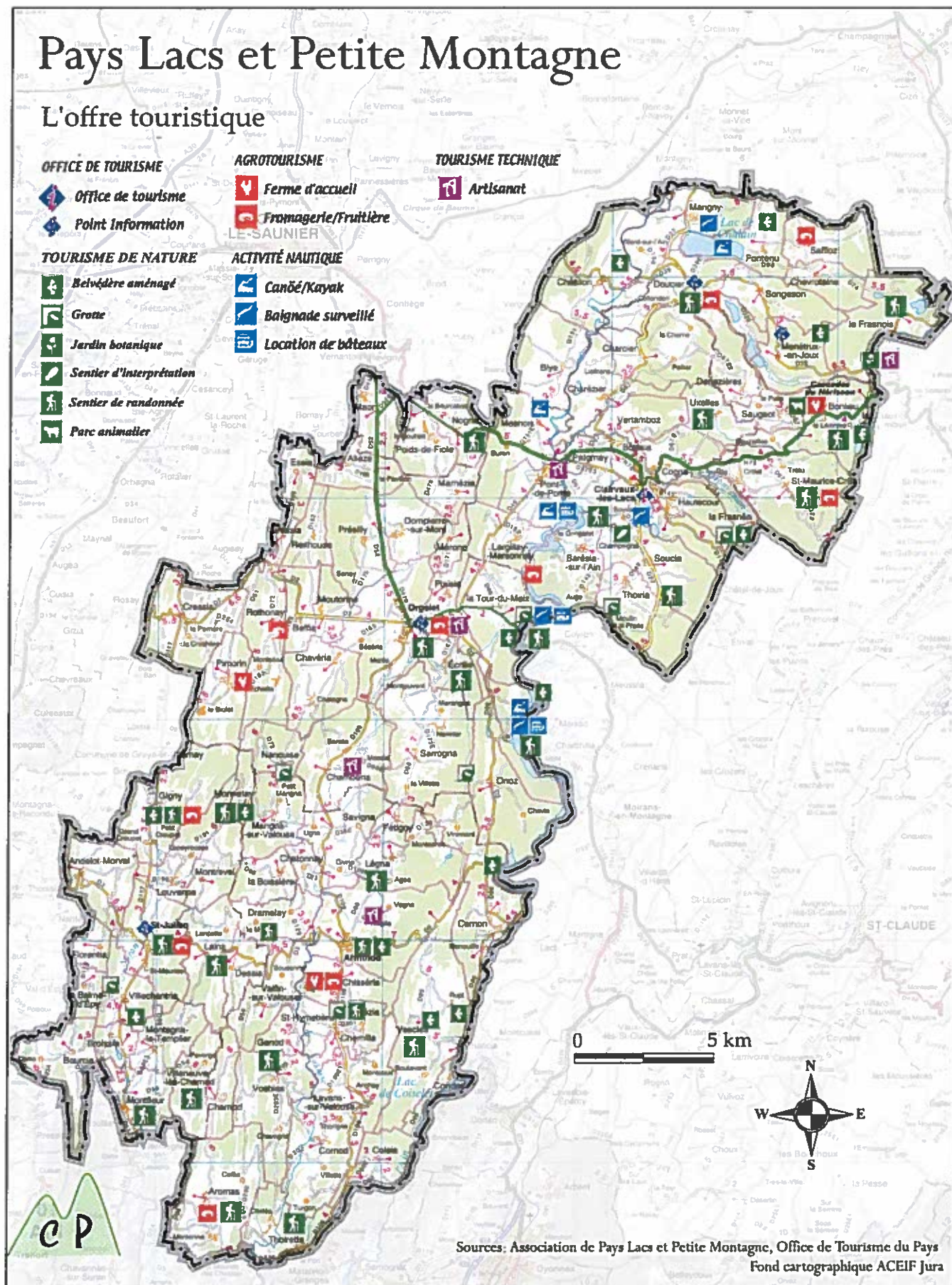
-  Ferme d'accueil
-  Fromagerie/Fruitière

### TOURISME TECHNIQUE

-  Artisanat

### ACTIVITÉ NAUTIQUE

-  Canoë/Kayak
-  Baignade surveillée
-  Location de bateaux



Sources: Association de Pays Lacs et Petite Montagne, Office de Tourisme du Pays  
Fond cartographique ACEIF Jura

## 2. Les hébergements

L'offre en hébergement, C.f annexe n°1- liste des hébergements, est essentiellement concentrée sur la Communauté de communes du Pays des Lacs, du fait de sa forte attractivité touristique.

Près de 80% de la capacité d'accueil (en lits) est localisé sur les trois Pays : Parc naturel Régional du Haut Jura (41%), Pays Lacs et Petite Montagne (28%) et le Pays de la Haute Vallée de l'Ain (11%)<sup>1</sup>.

Comme l'illustre la carte de l'offre en hébergement p11, on recense :

- ✓ 24 campings avec une capacité d'accueil très variable entre 40 et 800 places, essentiellement situés sur le Pays des Lacs
- ✓ Les gîtes (7) sont globalement bien répartis sur le territoire mais leur capacité d'accueil est faible et ne dépasse pas 14 lits, excepté pour le gîte d'étape du Frasnais (36 lits)
- ✓ On note 25 chambres d'hôtes dont 9 en Petite Montagne, la majorité étant des chambres d'hôtes comprenant 3 chambres
- ✓ Les hébergements collectifs permettent de recevoir des groupes entre 20 et 200 personnes, on en compte 5 sur le Pays dont la majorité situé sur le Pays des Lacs
- ✓ Les hôtels sont au nombre de 15 et sont concentrés sur les communes les plus dynamiques du Pays (Arinthod, Orgelet et Clairvaux)
- ✓ 126 gîtes (maisons, appartements, chalets,...) ont été recensés, essentiellement situés sur le nord du Pays

On remarque un nombre insuffisant d'hébergements dans le sud du Pays contrairement au nord, qui de part sa forte attractivité touristique satisfait les besoins touristiques. Les hébergements marchands sont essentiellement composés des campings qui sur le nord du Pays ont une capacité d'accueil en moyenne de 500 places.

---

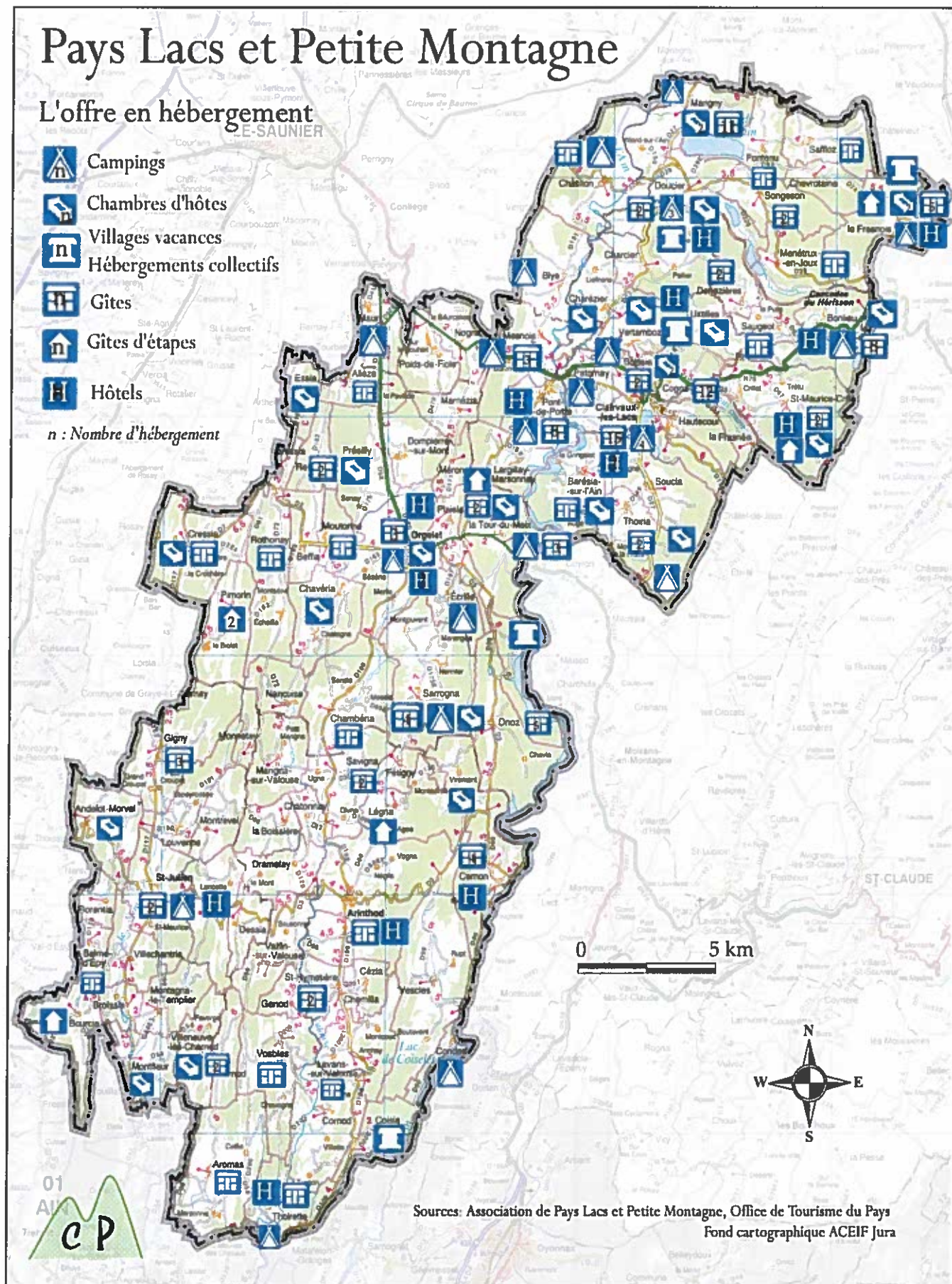
<sup>1</sup> Base de données hébergements Comité Départemental Tourisme 39, réactualisation 2003

# Pays Lacs et Petite Montagne

## L'offre en hébergement

-  Campings
-  Chambres d'hôtes
-  Villages vacances
-  Hébergements collectifs
-  Gîtes
-  Gîtes d'étapes
-  Hôtels

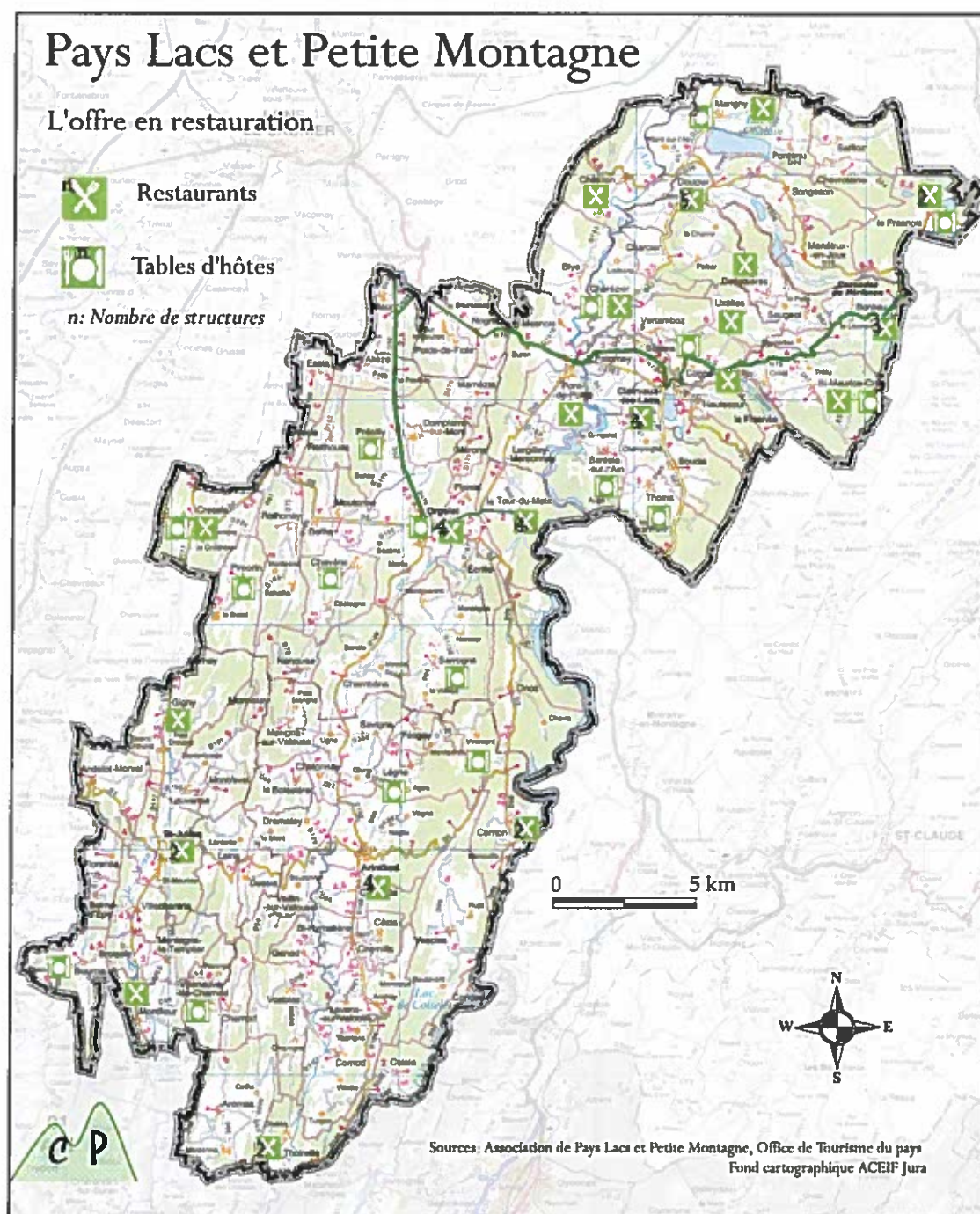
n : Nombre d'hébergement



Sources: Association de Pays Lacs et Petite Montagne, Office de Tourisme du Pays  
Fond cartographique ACEIF Jura

### 3. Les points de restauration

L'offre en restauration est très faible, surtout dans le sud du Pays. On recense 44 restaurants principalement situés près des villes de chaque Communauté de communes (Arinthod, St Julien, Clairvaux et Orgelet). Les tables d'hôtes sont au nombre de 17 et permettent ainsi aux visiteurs qui ont choisi ce mode d'hébergement de se restaurer sans difficulté sur le Pays.



## C. La fréquentation touristique

### 1. Le territoire Jurassien

Peu d'études ont été réalisées concernant la fréquentation du Pays Lacs et Petite Montagne. L'observatoire départemental du tourisme réalise un bilan touristique chaque année avec des informations sur les différents Pays. Cependant ce bilan ne nous permet pas d'avoir des détails précis sur la fréquentation et le profil de la clientèle au niveau du Pays Lacs et Petite Montagne.

Seule une étude réalisée en 2002 par le Comité Départemental du Tourisme (CDT) du Jura a permis de mettre en relief le profil du touriste sur le Pays. Cependant elle a été menée sur les points du Pays où il y a le plus d'hébergement. Ainsi la Communauté de communes du Pays des Lacs y est largement représentée avec 4 échantillons pris dans cette dernière contre un seul sur le lac de Vouglans, situé en Petite Montagne.

Cette étude a retenue mon attention car elle a souligné la confusion qui est souvent faite sur les territoires qui composent le Pays. En effet le Pays Lacs et Petite Montagne est souvent réduit à la Communauté de communes du Pays des Lacs, même par des acteurs référents comme le CDT du Jura. C'est pourquoi l'interprétation des résultats est à appréhender avec beaucoup de précautions concernant les comportements présentés.

Les touristes observés sur le territoire Jurassien se décomposent en trois catégories :

- 77% des touristes séjournent sur le territoire
- 11% des incursionnistes hébergés à proximité du département
- 12% des personnes de passage

La marque du Jura s'impose comme un secteur naturel, préservé et aménagé caractérisé par la moyenne montagne, les lacs et la diversité naturelle.

## Positionnement de la clientèle touristique Jurassienne

Nom	Comportement	Jura	Pays des Lacs et Petite montagne
Le découvreur en vacances	Sa priorité reste les vacances avec découverte du territoire comme agrément principal	18%	17%
Le découvreur en famille	Il a la volonté de se cultiver, de découvrir le Jura. Les expériences ont un sens pédagogique pour la famille	12%	13%
Farniente en famille	Passer du temps en famille sans contrainte	16%	10%
Le découvreur	Carte en main, il cherche à accumuler les expériences propres au territoire	14%	9%
L'activiste découvreur	Il s'attache à agrémenter son séjour d'une réelle découverte	5%	4%
Le renoueur	Avoir entre amis et en famille une activité spécifique	3%	2%
L'activiste	Il vient en vacances pour pratiquer sa passion (pêche, spéléo,...)	2%	0%

Source : Etude de clientèle 2002, Comité Départemental du Tourisme

La découverte du territoire en famille semble être l'activité privilégiée par les touristes du Pays. L'offre touristique doit par conséquent s'adapter à cette demande qui s'oriente vers la découverte authentique, avec un aspect ludique et pédagogique accessible à toute la famille.

## 2. La clientèle du Pays Lacs et Petite Montagne

Le profil type du touriste est majoritairement de nationalité française (59%) ou secondairement néerlandaise (25%). Il est plutôt d'âge mur (44 ans) et vient majoritairement en famille (77%).

Quatre types de motivation sont observés :

- Découvrir le Pays sans stress avec les amis et la famille 20%
- Découvrir en dilettante sans enfant 17%
- Passer du temps avec la famille et les amis sans contrainte 10%
- Découvrir et se cultiver le Jura en famille 13%

Les touristes du Pays sont plus de la moitié à connaître le Jura (ils sont venus à plusieurs reprises sur ce territoire) et recherche une nature diversifiée, préservée et une dimension sociétale, vivre avec la nature et pas contre elle.

En moyenne, le temps de séjour est de 13,8 jours. L'hébergement est largement dominé par les campings (66%), viennent ensuite les résidences locatives (9%), les hôtels (7%) et les villages vacances (7%).

Les archétypes naturels cités sont l'eau et ses déclinaisons (46%), les sites naturels, la verdure et la flore (29%), les paysages de montagne (24%), la moyenne montagne (12%). Les archétypes des pratiques et des activités dans le Jura sont concentrés autour de la randonnée (59%), le kayak (10%) ainsi que la pêche (4%).

La fréquentation des principaux sites touristiques :

- Les cascades du Hérisson avec une fréquentation annuelle de 400 000 à 500 000 visiteurs et le nombre d'entrées payantes à la maison des cascades en 2005 étaient de 15000,
- Le lac de Clairvaux avec 47 000 personnes qui ont fréquentés la plage en 2005.

## D. Le développement de l'offre touristique

Le développement des activités touristiques et la mise en valeur du patrimoine naturel, bâti et culturel du Pays sont conduits au niveau local par trois structures coordinatrices.

### 1. L'Association pour le Développement et l'Aménagement de la Petite Montagne (ADAPEMEONT)

L'Adapemont réunit les habitants, les entreprises, les associations et les communes au sein de diverses commissions de travail. L'association s'occupe de promouvoir et de communiquer l'offre touristique de la Petite Montagne. Mais aussi de dynamiser ce même territoire par des activités diverses telles que la création des sentiers de randonnées, l'insertion sociale avec l'équipe verte qui assure une partie de la préservation de l'environnement sur le Pays..... Etabli~~x~~ dans la maison de la petite montagne à St Julien, ce lieu est un point relais de l'information touristique du Pays.

### 2. L'association du Pays Lacs et Petite Montagne

Elle n'a pas pour vocation de promouvoir ni de communiquer sur l'offre touristique du Pays mais seulement de réaliser des études sur les thématiques dont elle a la compétence.

### 3. L'office de tourisme du Pays Lacs et Petite Montagne

Le Pays a décidé de créer l'année dernière un office de tourisme de Pays. Cette compétence a été attribuée à l'office de tourisme de Clairvaux. Les compétences touristiques ont donc été partagées entre l'association de Pays et l'office de tourisme. L'office de tourisme n'a pas la compétence de commercialiser des produits mais il assure la promotion et la communication de l'offre touristique du Pays.

J'ai pu noter que les études étaient principalement axées sur la Communauté de communes du pays des Lacs au détriment de la petite montagne, ce qui accroît la difficulté de connaissance de ce secteur et sa valorisation.

L'offre en activité touristique est assez bien répartie sur le territoire, comme le montrent les cartes du patrimoine bâti et l'offre touristique. Cependant nous avons pu observer un manque de structure d'accueil dans le sud du Pays, correspondant à l'identité de la Petite Montagne.

Cela peut s'expliquer par le manque de porteur de projet touristique correspondant aux réalités du territoire, excepté la base nautique de Bellecin qui met en relief les atouts environnementaux du territoire pour développer des activités nautiques et ainsi attirer des publics diverses (professionnels, scolaires, touristiques).

De plus, la multiplicité des acteurs touristiques locaux entraîne une confusion auprès de la population locale lors de la réalisation de projet touristique.

## II LE PROFIL ENVIRONNEMENTAL

### A. Un patrimoine naturel riche et diversifié

Le Pays Lacs et Petite Montagne est doté d'un capital nature et de biodiversité organisé en réseau par les cours d'eau et le relief. Il se décompose en espaces distincts :

- ➡ **Des vallées alluviales, milieux aquatiques, milieux humides concentrés sur la région des Lacs ainsi que sur la vallée de l'Ain.**

Le grand saut – cascade du hérisson



Lac de Vouglan – La tour du Meix



Lac de Vouglans



Les marmites de Pont de Poitte



- ➡ **Des espaces agricoles à forte composante naturelle** qui constituent des milieux remarquables, notamment les pelouses sèches, les prairies et les bocages.

Pelouse Sèche de Dramelav



Bocage en Petite Montagne



Prairie en Petite Montagne



- ➡ **Un patrimoine forestier étendu et diversifié** associant forêt de plaine où dominent les feuillus, forêt de montagne et de pente.

Marais de Viremont



Lac de Vouglans



- ➡ Des milieux structurés à partir de la roche calcaire abritant une faune et une flore spécifique.

Lézard vert – Valfin sur Valouse



Chamois – La Tour du Meix



Orchis pyramidal



Platanthère à deux feuilles



## B. Un environnement préservé

Le développement d'un territoire aujourd'hui ne peut se faire sans parler de développement durable, qui constitue une base de développement équilibré entre les différentes activités du territoire. Le patrimoine naturel du Pays a fait l'objet de diverses protections, réglementaires ou non, qui permettent ainsi de préserver les sites naturels remarquables et d'agir dans le sens du développement durable.

Deux autres facteurs majeurs permettent aussi d'expliquer cet environnement naturel de qualité :

- ✓ La faible urbanisation du territoire renforce la notion de ruralité (16 178 habitants – 95 communes – 20 hab/km<sup>2</sup>)
- ✓ Les activités économiques principales sont essentiellement des petites entreprises à faible densité. Orientées autour de la principale activité industrielle, plasturgie, mais aussi le bois, le travail des métaux, le transport et l'électronique

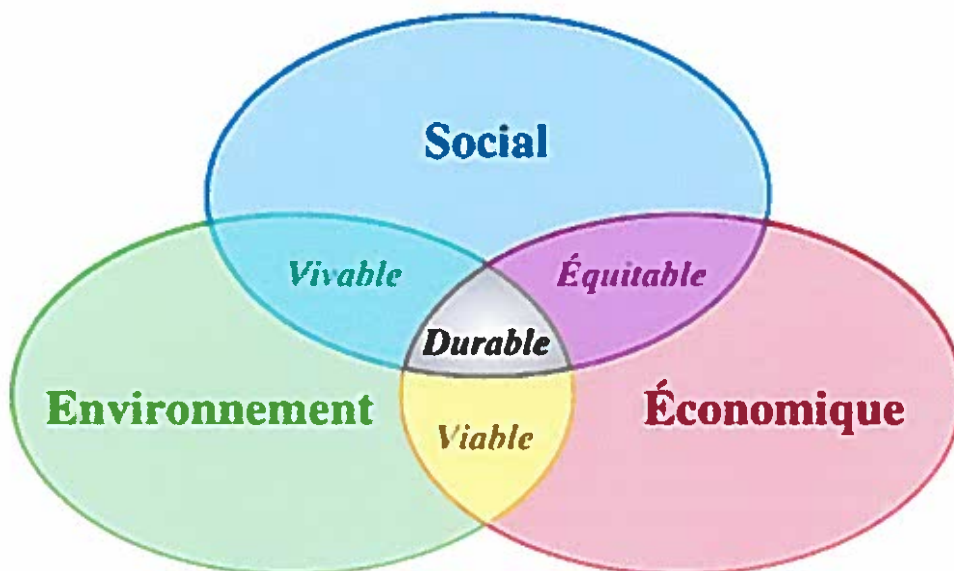
L'Adapemont gère l'ensemble des problématiques environnementales de la Petite Montagne, notamment le développement de la filière bois énergie, ainsi que les dossiers Natura 2000 du Pays. La Communauté de communes du Pays des Lacs s'occupe du patrimoine naturel lié à sa Communauté de communes, tels que les nombreux lacs, le site des cascades du Hérisson.

## 1. Principes de développement durable

« Le développement durable est le développement qui satisfait les besoins de la génération actuelle sans priver les générations futures de la possibilité de satisfaire leurs propres besoins » *Gro Harlem Brundtland*

Parce que le développement ne peut être durable que s'il est à la fois économique, social et environnemental, il doit s'appuyer sur trois piliers :

Principes du développement durable



Source : Wikipédia « L'encyclopédie libre »

- Un pilier économique qui vise des objectifs de croissance et d'efficacité économiques
- Un pilier social qui vise à satisfaire les besoins humains et répondre à des objectifs d'équité et de cohésion sociale
- Un pilier environnemental, qui permet de préserver, d'améliorer et valoriser l'environnement et les ressources naturelles sur le long terme

C'est dans une perspective de développement durable mais aussi pour préserver le patrimoine naturel existant et ainsi bénéficier de subventions que diverses actions ont été mises en place. Ainsi l'inscription d'une partie de la Petite Montagne au réseau Natura 2000, la rédaction d'une charte de l'environnement sur la Communauté de communes du Pays des Lacs et l'adoption d'un Agenda 21 pour la période 2007-2012 sur cette même Communauté de communes s'inscrivent dans cette logique de développement durable.

## 2. Natura 2000

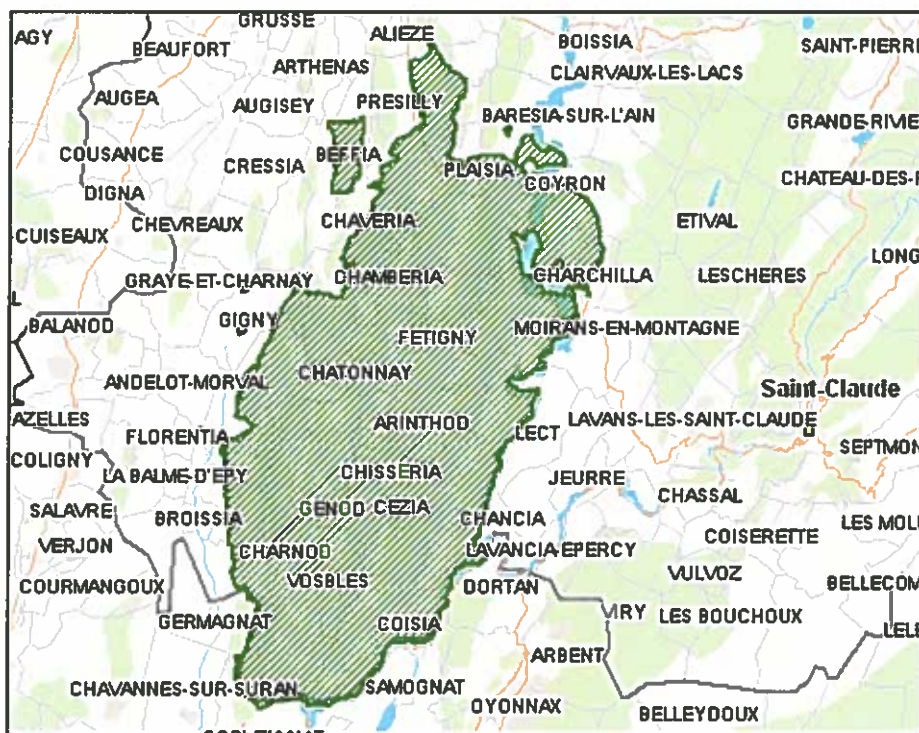
La DIREN (Direction Régionale de l'Environnement) de Franche-Comté a souhaité inscrire une partie de la Petite montagne au réseau Natura 2000.

La mise en place du réseau Natura 2000 contribue à développer des actions de gestion concertées. Un meilleur équilibre est recherché entre qualité écologique et rentabilité économique concernant l'agriculture.

## ➡ Présentation du site

La Petite Montagne est l'un des sites naturels les plus remarquables de la région, son inscription au réseau Natura 2000 a donc été proposée par la DIREN dès 1996. L'ADAPEMONT a été désigné en 2001 comme opérateur local pour l'étude du document d'objectif et c'est donc en 2004 que la commission européenne a retenu la Petite Montagne comme site Natura 2000, qui couvre aujourd'hui 36 000 ha.

### Natura 2000 en Petite Montagne



Source : DIREN de Franche-Comté

## Unité écologique

L'agencement des différents types de milieux qui composent le territoire fait de ce secteur un territoire intéressant sur les plans écologique et biologique. Les systèmes pastoraux et les pelouses sont interconnectés et en relation avec les forêts.

La prédominance de l'élevage bovin explique l'extension des prairies permanentes. L'abandon progressif des parcelles agricoles les plus difficiles à exploiter sur les pentes et sur les sols superficiels explique le développement des friches.

De plus, les fortes pentes qui abordent les vallées sont colonisées par les forêts de ravins. Localement, les fonds de vallées sont occupés par une forêt alluviale résiduelle.

En plus du patrimoine naturel ordinaire, les chevreuils, le héron,... nous pouvons observer un patrimoine naturel remarquable d'intérêt communautaire.

En effet les cours d'eau parsemés dans le massif apportent une bonne diversité d'habitats favorables à des espèces emblématiques comme l'ombre, l'écrevisse à pattes blanches, le martin pêcheur.

L'ombre



Ecrevisse à pattes blanches



Les zones humides qui y sont liées sont souvent d'un intérêt majeur au niveau national, tel que le marais de Viremont. On y trouve environ le quart de la population de glaïeuls des marais.

Marais de Viremont



Glaïeul des Marais



De plus les habitats forestiers relèvent souvent d'un intérêt communautaire, notamment les forêts des bords de cours d'eau à saule blanc ou à aulne et celles de ravins à érables.

La forêt héberge d'autre part des espèces remarquables et protégées comme le lynx, le crapaud sonneur à ventre jaune,...

Lynx du Jura



Crapaud sonneur à ventre jaune



## **Pelouses sèches et formation associées**

Les pelouses sèches, milieu semi naturel singulier, participent à l'identité paysagère et écologique de la Petite Montagne.

Un vaste réseau de pelouses sèches présente encore un ensemble d'habitats extraordinaires pour les reptiles et les orchidées, les insectes et les oiseaux tels l'alouette lulu ou le circaète jean-le-blanc.

L'activité agricole n'y est pas intensive et généralement respectueuse de la qualité des milieux naturels. Les prairies naturelles de fauche sont bien représentées et certaines n'ont jamais été retournées, elles constituent ainsi une référence en terme de biodiversité. Les prairies bocagères, importantes pour la conservation de la faune constituent l'essentiel du paysage.

Paysages du Pays Lacs et Petite Montagne



### **➡ Une protection adaptée**

La constitution du réseau Natura 2000 permet d'assurer la conservation durable des sites naturels identifiés comme remarquables. La Petite Montagne est l'un des 1500 sites du réseau Français au titre de la directive « Habitat naturel ».

La bonne mise en œuvre du réseau passe obligatoirement par le maintien des équilibres entre le patrimoine naturel et le développement économique et social du territoire.

### ➡ Application sur le terrain : exemple de la pelouse de Soussonne à Valfin –sur-Valouse

Avant les travaux on pouvait constater une fermeture des pelouses sèches, due à l'abandon des pratiques agricoles, une perte de qualité des habitats naturels préjudiciables aux espèces rares et protégées.

Pelouse sèche -Soussonne



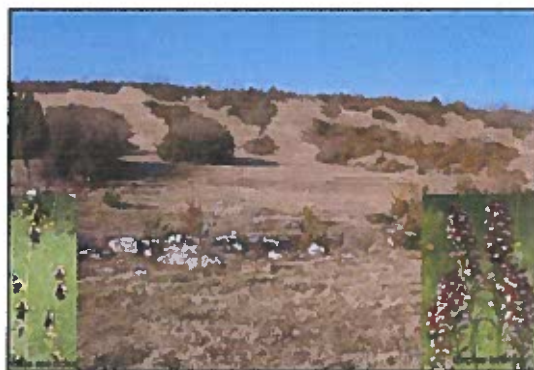
Travaux sur la pelouse sèche - Soussonne



Les objectifs ont donc été de restaurer et d'entretenir durablement ces espaces pour conserver les milieux et intégrer la préservation du patrimoine naturel au développement économique et social du territoire.

Après de nombreux travaux de restauration et d'entretien, les pelouses ont été restaurées afin de favoriser la faune et la flore, de constituer une mosaïque de milieux intégrés dans le réseau européen et de maintenir les paysages ouverts typiques.

Pelouse sèches après travaux



## ➡ Communiquer sur la gestion des milieux naturels

La zone de protection Natura 2000 est la troisième plus grande zone de France, méconnue de la population locale, la gestion de cette zone est souvent perçue comme une contrainte au développement des activités économiques et agricoles. La gestion du réseau Natura 2000 doit être impliquée dans le développement touristique du territoire, cependant le terme de Natura 2000 doit être utilisé avec précaution, face aux réactions de la population locale, parfois réfractaire.

L'activité touristique sur le Pays se développe autour du patrimoine naturel et culturel. Il est par conséquent important de montrer comment la population gère les milieux naturels qui l'entourent et vit avec. Des actions de sensibilisation aux milieux naturels et la conservation de ces milieux par Natura 2000 doivent être prises en compte dans la réalisation d'actions touristiques.

### 3. Charte de l'environnement et Agenda 21

La rédaction d'un Agenda 21 sur la Communauté de communes du Pays des Lacs remplace l'ancienne formule de la charte pour l'environnement. Cette volonté politique a pour objectif d'engager des actions dans des domaines multiples : valorisation du patrimoine naturel et bâti, suivi des paysages, sensibilisation à l'environnement et au développement touristique, aménagement de l'ouverture raisonnée du territoire...

Le patrimoine naturel et bâti du pays des Lacs est le socle de l'offre touristique, ainsi la rédaction de l'Agenda 21 était une opportunité pour bénéficier de subventions permettant de réaliser des projets de valorisation du patrimoine naturel et bâti.

Un budget global est attribué par la DIREN que la Communauté de communes devra répartir entre ses différents projets.

#### 4. Les autres protections

##### ➡ **Le contrat de rivière**

La rivière du Suran, situé sur le Pays, est inscrite dans un contrat de rivière.

C'est une procédure à l'initiative des collectivités locales qui fixe des objectifs en termes de qualité des eaux, de valorisation du milieu aquatique et de gestion équilibrée de la ressource en eau. Le contrat de rivière prévoit sur cinq ans les modalités de réalisation des travaux nécessaires pour atteindre ces objectifs.

Le contrat de rivière du Suran est divisé en trois volets d'opération :

- ✓ Le volet A concerne l'assainissement du Suran
- ✓ Le volet B permet d'entretenir la rivière et notamment la mise en valeur et la protection du milieu naturel ainsi que le développement touristique
- ✓ Le volet C est consacré à l'animation autour de ce contrat auprès des élus et du milieu scolaire

Ce contrat permet ainsi de mettre en valeur l'environnement naturel par des actions touristiques et de sensibilisation de la population. Le contrat de rivière du Suran se termine cette année. Cependant un projet de contrat de rivière sur la Valouse est en attente. Il sera donc intéressant de tirer des enseignements des actions de sensibilisation qui ont été réalisées sur le Suran afin de valoriser au mieux le contrat de rivière de la Valouse.

##### ➡ **Un arrêté préfectoral de protection de biotope a été pris sur certaines communes du Pays Lacs et Petite Montagne.**

Cette protection permet la préservation et la conservation des biotopes nécessaires à l'alimentation, à la reproduction, au repos ou à la survie des espèces animales et végétales à protéger. Cet arrêté favorise également la protection des milieux contre les activités qui portent atteinte à leur équilibre biologique.

C'est par conséquent une mesure à prendre en compte dans les projets de valorisation touristique de l'environnement naturel. En effet, il fixe des mesures techniques pour le milieu lui-même.

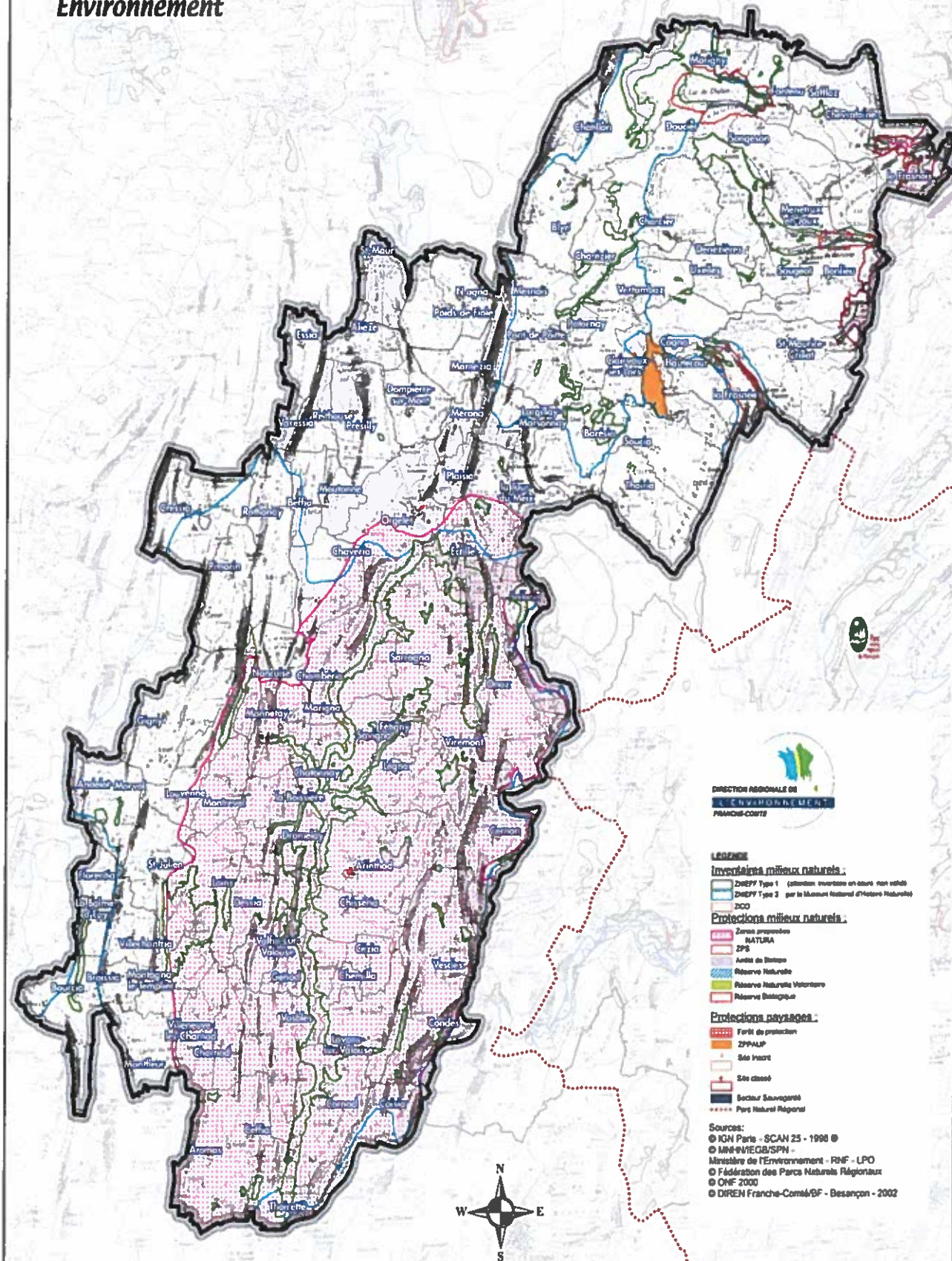
### ➡ **Les Zones Naturelles d'Intérêt Ecologique Floristique et Faunistique (ZNIEFF)**

Une ZNIEFF est un inventaire des espaces naturels exceptionnels ou représentatifs intéressants sur le plan écologique. C'est une base de connaissances utiles pour améliorer la prise en compte de l'espace naturel dans les projets d'aménagement.

C'est un inventaire qui n'a pas de portée juridique. Il permet seulement d'identifier les zones de haut intérêt environnemental. Les zones n'ont pas vocation à être protégées réglementairement, les éléments sont portés à connaissance pour être pris en compte dans les projets. C'est un instrument d'appréciation et de sensibilisation destiné à éclairer les décisions publiques ou privées.

De nombreuses ZNIEFF ont été inventoriées sur le territoire du Pays Lacs et Petite Montagne (La cartographie est en cours de réactualisation par la DIREN de Franche-Comté des ZNIEFF, c'est pourquoi il n'est pas possible de présenter une carte de localisation des ZNIEFF du Pays à ce jour). Les projets d'aménagements touristiques permettant la mise en valeur de l'environnement doivent ainsi tenir compte de ces inventaires et de leurs recommandations.

## Pays "Lacs et petite montagne" Environnement



Source : Charte de Pays, Association de Pays Lacs et Petite Montagne, Février 2003

*Le Pays Lacs et Petite Montagne est doté d'un patrimoine naturel riche et diversifié qui doit servir d'appui à une démarche de développement durable. Les mesures réglementaires permettent de lutter contre la fermeture des paysages et des milieux naturels, d'améliorer la qualité des eaux et de préserver les sites naturels sensibles.*

*Des activités de sensibilisation à l'environnement auprès des touristes, du milieu scolaire et de la population locale doivent être développées afin d'optimiser la préservation et la valorisation des milieux naturels.*

*Afin de prendre en compte l'ensemble des richesses naturelles dans les aménagements touristiques, et de bénéficier des subventions assimilées aux actions de sensibilisation de ce patrimoine, il est important d'identifier toutes les mesures de protections de l'environnement.*

## **PARTIE 2 : VALORISER LE PATRIMOINE NATUREL PAR DES ACTIVITES TOURISTIQUES**

Une étude sur la notion de valorisation du patrimoine est pour la première fois mise en place. C'est pourquoi il a été nécessaire de rencontrer les professionnels du tourisme et de l'environnement ainsi que les différents acteurs privés et publics du Pays. Ceci afin d'appréhender les besoins, les projets conçus dans les territoires voisins et les acteurs susceptibles d'intervenir sur ce secteur.

Deux objectifs principaux sont ressortis des différents entretiens :

- ✓ Améliorer la connaissance du patrimoine naturel sur le Pays
- ✓ Structurer l'offre touristique existante

### **I FAIRE CONNAITRE LE TERRITOIRE**

Le développement touristique passe d'abord par une bonne connaissance de son territoire : la population locale est l'acteur principal de la promotion touristique du Pays. En effet c'est la personne qui vit sur le territoire et ainsi rencontre les touristes. Pour cela elle doit être l'ambassadeur de son territoire avec une bonne connaissance du milieu et des acteurs locaux, en étant convaincu des bénéfices de l'activité touristique.

## A. Les enjeux

### 1. Un potentiel naturel à valoriser

Le Pays Lacs et Petite Montagne possède un patrimoine naturel remarquable reconnu et préservé :

- ➡ La Petite Montagne est l'un des sites naturels les plus remarquables de Franche-Comté. La valeur patrimoniale de nombreux habitats et espèces sauvages relève d'un intérêt communautaire qui a conduit à l'inscription de la plus grande partie de la Petite Montagne comme site **Natura 2000**.
- ➡ Le label « **Grand site naturel** » a été attribué aux sites des Cascades du Hérisson ainsi qu'au plateau des sept lacs. Ce label garantit la préservation du site et une gestion selon les principes du développement durable, conciliant préservation du paysage et l'esprit des lieux, qualité de l'accueil du public et participation des habitants et des partenaires à la vie du Grand site.

L'environnement naturel de qualité présent sur le Pays nécessite d'être valorisé dans le but de garantir une préservation optimale. La valorisation de ce patrimoine doit passer tout d'abord par une meilleure connaissance du territoire.

La population locale n'a pas pris conscience des atouts touristiques du patrimoine naturel local, en dehors des sites touristiques majeurs. Elle doit par conséquent en être informée et y être sensibilisée.

De plus, l'intervention en milieu scolaire est indispensable afin de sensibiliser les enfants à l'environnement et au développement durable. Ce sont des acteurs dans la connaissance du territoire et sont ainsi prescripteurs quant à la sensibilisation de ce patrimoine.

## **2. Répondre aux documents de réglementation**

Des outils permettent d'identifier les atouts et les faiblesses du territoire pour dégager des objectifs et des axes de développement avec l'attribution de lignes budgétaires pour chaque axe. Les actions de mise en valeur du patrimoine naturel doivent ainsi correspondre aux objectifs énoncés dans les documents suivants.

### **➡ La charte de Pays**

Réalisée par l'association du Pays Lacs et Petite Montagne en février 2003, la charte est un diagnostic de territoire qui permet d'identifier les besoins et les enjeux dans le but de proposer des axes de développement.

Dans l'enjeu N°3 « Maintenir un paysage ouvert et un environnement de qualité » des recommandations sont faites afin de préserver les sites naturels sensibles et l'environnement de qualité, de faire de celui-ci un outil de développement et de sensibiliser la population à sa protection.

### **➡ Le document d'objectif de Natura 2000**

Réalisé par l'Adapemont de 2003 à 2005, il précise des enjeux et des objectifs qui sont ensuite déclinés en fiches actions opérationnelles.

Un objectif de sensibilisation, d'information et de formation au sujet du patrimoine naturel et de l'environnement a été identifié. Trois actions correspondent à cet objectif :

- ✓ Mise en place d'un programme général de communication et de sensibilisation sur Natura 2000 et sur les milieux naturels
- ✓ Amélioration de l'accueil culturel et touristique dans une démarche de développement local
- ✓ Mise en place de moyens matériels et humains pour le suivi et l'animation document d'objectif

Dans le cadre de ces actions, des crédits sont attribués afin de financer des projets de valorisation et de sensibilisation du patrimoine naturel par des activités touristiques.

## ➡ L'agenda 21

L'Agenda 21, mis en place par la Communauté de communes du Pays des Lacs en 2006, définit des objectifs pour valoriser, par la préservation des espaces naturels et culturels, l'offre touristique mais aussi le cadre de vie.

Des actions ont été prédéfinies concernant les volets A (mise en œuvre des plans de gestions des sites classés), B (Valorisation du patrimoine naturel) et C (patrimoine bâti et cadre de vie).

Cependant aucune action n'a été programmée concernant le volet D (Sensibilisation des publics à l'environnement naturel et bâti). Ce qui permet de réfléchir à des actions de sensibilisation sur l'ensemble du Pays Lacs et Petite Montagne. En effet ce dernier volet permet de former les acteurs du domaine touristique, d'informer et de sensibiliser la population locale et le milieu scolaire.

Un budget global est attribué par la DIREN et permet ainsi de subventionner ces actions favorisant la préservation et la valorisation de l'environnement. La Communauté de communes attribue ensuite un budget pour la réalisation de chaque action.

### 3. Les projets existants

Des actions de sensibilisation et de découverte du patrimoine naturel, culturel sont déjà réalisées sur le Pays ou les territoires proches. Le Pays doit s'inspirer de ces projets afin de développer une politique de sensibilisation à l'environnement et de valorisation du patrimoine naturel par la découverte du territoire.

#### ➡ **Les rendez vous nature**

La Maison Régionale de l'Environnement (M.R.E) finance, dans le cadre des journées patrimoine, des rendez vous nature qui permettent aux touristes ainsi qu'à la population locale de découvrir le patrimoine naturel et culturel du territoire.

La M.R.E reçoit une enveloppe financière du Conseil Régional et de la DIREN qu'elle redistribue ensuite entre ses différents adhérents (Centre Permanent d'Initiatives à l'Environnement du Haut Jura, Jura Nature Environnement, Espace Naturel Comtois,...).

Chaque adhérent propose une programmation de sensibilisation à l'environnement naturel et culturel. La M.R.E décide alors d'en sélectionner un certain nombre pour la programmation finale. Toutes les journées de ces rendez vous nature sont communiquées dans un même document de promotion.

#### ➡ **Les visites guidées du Parc Naturel Régional (PNR) du Haut Jura**

Des visites guidées sont organisées en période estivale sur différentes thématiques en partenariat avec les organismes spécialisés dans l'environnement (Maison de la réserve naturelle de Remoray, CPIE du Haut Jura, Les Rousses Espaces Loisirs, Accompagnateurs en montagne, Jura Balade Nature,...).

Ces visites, destinées aux touristes ainsi qu'à la population locale, ont vocation à faire découvrir les richesses du territoire, le patrimoine naturel et culturel (faune, flore, architecture, énergie, paysage,...). Une aide financière est apportée par le PNR aux animateurs afin que les animations soient au moindre coût pour les visiteurs.

#### ➡ **Les randonnées des fruitières à Comté**

Le dimanche 21 mai à Frasne (Doubs), une randonnée familiale est organisée pour découvrir le terroir et le patrimoine naturel. 10 villages et 5 fruitières à Comté sont situés sur les parcours VTT et pédestre. Le ravitaillement des randonneurs se fait dans les fruitières ou dans les villages afin de promouvoir le patrimoine gastronomique, naturel et culturel.

#### ➡ **Une sensibilisation en milieu scolaire**

Des projets d'école, tous les trois ans, permettent de déterminer des objectifs et des actions que l'école souhaite réaliser sur une thématique spécifique.

Dans le cadre de son projet d'école « Patrimoine local », l'école primaire de St Julien a réalisé un certain nombre de sorties sur le thème de la découverte du patrimoine local (naturel, bâti et culturel). Inscrit dans un contrat de rivière, le Suran a ainsi été étudié par les enfants. La Fédération Rhône-Alpes de Protection de la Nature (FRAPNA) a réalisé gratuitement, dans le cadre du contrat de rivière, des animations de découverte du milieu naturel pour l'école.

## B. Programmation annuelle de sensibilisation à l'environnement

Comme nous avons pu le voir, le Pays lacs et Petite Montagne est doté d'un patrimoine naturel particulièrement riche et diversifié qui doit servir d'appui à une démarche de développement durable dans le but de favoriser sa préservation.

Afin de le mettre en valeur et de le préserver, la réalisation d'une programmation annuelle de journées « animations du patrimoine naturel » permettant la découverte et la sensibilisation à l'environnement peut être mise en place sur le Pays. Ces journées doivent être adaptées à la découverte des spécificités du territoire afin d'être attractives.

### 1. Les objectifs

- ➡ Faire prendre conscience aux habitants de la richesse et de la fragilité du territoire et la place de chacun dans l'environnement, un milieu vivant.
- ➡ Faire connaître aux touristes la richesse du patrimoine naturel présent sur le territoire
- ➡ Favoriser l'échange entre les différents territoires du Pays

J'ai dans un premier temps parcouru les territoires locaux et avoisinants pour identifier les actions de valorisation du patrimoine naturel par des activités touristiques, identifiées précédemment. Par ce biais, j'ai pu rencontrer les acteurs qui travaillent sur cette thématique et définir ceux qui, potentiellement pourraient intervenir sur le Pays pour mettre en place d'autres actions de mise en valeur.

## 2. Deux types de journées sont identifiés

### ➡ Les rendez vous nature

Des rendez vous nature sont donc organisés sur l'ensemble de la région, en dehors du territoire du Pays. Après avoir rencontré les adhérents à la Maison Régionale de l'Environnement (M.R.E), dont le territoire du Pays est inclus dans leur périmètre d'intervention, il a paru pertinent de développer ces rendez vous sur le secteur.

Si l'enveloppe est reconduite, le CPIE du Haut Jura, Espace Naturel Comtois ainsi que Jura Nature Environnement sont favorables à la réalisation de sorties ou de conférences sur des thématiques environnementales concernant le Pays Lacs et Petite Montagne.

Les sorties déjà réalisées par ces organismes peuvent être reprises sur le territoire et ainsi bénéficier des financements de la M.R.E ou demander une animation spécifique au territoire. Pour cela il suffit de commander à chaque acteur les sorties que l'on souhaite organiser avant décembre pour que les intervenants puissent inscrire les animations dans la programmation qui sera présentée, pour avis, à la M.R.E.

Il est pour le moment impossible de définir des rendez-vous nature dans la programmation, ne sachant pas si l'enveloppe sera reconduite.

## ➡ Les journées animations du patrimoine naturel

Les rendez-vous nature étant entièrement financés par le Conseil Régional et la DIREN (par le biais de la M.R.E), seuls les adhérents spécialisés dans l'environnement peuvent proposer des animations.

C'est pourquoi j'ai envisagé de mettre en place une programmation annuelle de journées animations du patrimoine naturel, où le concept sera de réunir différents acteurs. Les associations locales de sensibilisation à l'environnement et les prestataires privés ouvertes aux personnes connaissant le territoire, tels que les agriculteurs, les hébergeurs, pourraient intervenir lors de ces journées.

L'intervention de ces professionnels lors des journées animations est un atout pour valoriser les connaissances et les compétences locales, mais aussi créer une dynamique entre les acteurs du territoire. De plus, l'intervention de professionnels locaux peut avoir un effet bénéfique sur l'implication de la population locale.

La programmation de ces journées animations du patrimoine naturel sont à destination des touristes et de la population locale.

La sensibilisation en milieu scolaire ne peut se faire que par le biais d'une programmation annuelle de sensibilisation mais dans le cadre d'un projet d'école. Celui-ci permettrait de présenter un projet (exposition, diaporama,...) sur les milieux naturels représentatifs du territoire. Le projet doit favoriser l'échange entre les différentes écoles du Pays en mettant en commun leur travail.

Il pourrait être présenté en fin d'année pour sensibiliser l'entourage des enfants. Ces réflexions ont été soumises aux directeurs d'écoles de St Julien sur Suran, Clairvaux,..... afin qu'il puissent réfléchir au projet pour l'année 2007 (fin du dernier projet d'école).

### 3. Les interventions

Après avoir fait le point sur les avancées de mon travail avec M. Cantaloube, il m'a suggéré de réunir les différents acteurs. Dans ce cadre, j'ai défini avec M. Chaput et M<sup>lle</sup> Gilles, Chargé de mission Natura 2000 au sein de l'Adapemont, les thèmes et problématiques essentielles qui devront être abordées lors des journées animations patrimoine et donc être prises en compte par les acteurs.

J'ai par conséquent organisé une réunion le 21 juin 2006, *C.f annexe n°2 - compte rendu programmation* permettant de réunir tous les professionnels souhaitant intervenir sur le territoire pour sensibiliser et faire découvrir le patrimoine naturel au grand public (hors scolaire). Lors de cette réunion, l'Association de Pays a fait part de son souhait de mettre en valeur le patrimoine naturel et de sensibiliser les touristes, la population locale et le milieu scolaire à l'environnement naturel du territoire. La discussion entre les acteurs a permis de mettre en relief les besoins de chacun et les thématiques qui pourraient être abordées.

Afin de proposer une programmation cohérente, il est possible de choisir chaque année une thématique qui présenterait des sujets divers. On peut donner l'exemple de l'Ain et ses affluents comme thématique principale pour ensuite y évoquer tous les sujets qui s'y rapporte (faune, flore, géologie, archéologie, qualité de vie et préservation des ressources,...).

Concernant la programmation 2007 il a été choisi d'organiser les interventions selon les propositions des acteurs et de développer un fil conducteur plus temporel (animations tous les premiers samedi du mois, par exemple).

Suite à la réunion j'ai demandé à chaque intervenant, *c.f annexe n°3 - interventions*, de proposer une thématique et les sujets qu'il peut et souhaite présenter, les besoins matériels et financiers, les périodes propices à la réalisation de la sortie ou de la conférence,...

Il appartient à chaque acteur de définir et d'organiser ces journées animations et de choisir le type d'intervention (conférence, sorties sur le terrain, film, expositions,...).

La réunion s'étant déroulée fin juin, en pleine saison estivale, tous les acteurs n'ont pas eu le temps de me faire parvenir leur domaine d'intervention.

### ➡ Jura Nature Environnement

Créée en 1970, Jura Nature Environnement est la fédération départementale des associations de protection de la nature et du cadre de vie du Jura. Elle regroupe un réseau d'association et de nombreux adhérents.

Elle joue un rôle fédérateur et d'intérêt général :

- Animations et formations liées aux problématiques environnementales
- Coordination et représentation du monde associatif lié à l'environnement
- Relais au niveau régional et national
- Espace indépendant de réflexion, de propositions et d'action pour une approche globale de développement privilégiant la conservation du patrimoine naturel
- Elle contribue ainsi à l'information et à la prise de conscience du « grand public » et prend position sur les problématiques liées à l'environnement

### Interventions dans le cadre des journées animations du patrimoine naturel

Thèmes	Période	Lieu propice/Observations
L'eau de pluie	Fin été / Début automne	vallée de l'Ain

**Matériel :** Une salle, ordinateur portable + Vidéo projecteur + écran

**Frais :** 150 euros/intervention + frais de déplacement (Km A/R parcourus par intervenant x 0,26 )

**Total :** 1 intervention X 150 = 150 euros

## ➡ Fédération de chasse

Les interventions sont adaptées en fonction du public (scolaires, familles,...)

Thèmes	Période	Lieu propice/Observations
Le chamois	Toute l'année	Reculée de Vescles, Gigny
Les anatidés	Automne/Hiver	Lac de Coiselet
Traces et indices en forêt	Toute l'année	Sur toute la zone (par ex le GR)
Le Lynx	Soirées	Conférence ou sur le terrain
Aménagement de sites en faveur de la faune sauvage	Toute l'année	Culture à gibier, agrainoirs Marigna, Rothonay
Comptages diurnes et nocturnes	Printemps	Toute la zone
Le brame du cerf	Fin septembre	Maisod

**Tarifs** : 40euros/heure soit 120 euros la demi – journée et 240 euros la journée

**Matériel** : Salle de conférence, reproduction de document

**Total** : 7 interventions X 120 = 840 euros

## ➡ Les Amis de la Rivière d'Ain

C'est une association de protection des milieux naturels liés à la rivière d'Ain et ses affluents.

### Interventions dans le cadre des journées animations du patrimoine naturel

Thèmes	Période	Lieu propice/Observations
Rivière d'Ain et affluents	Eté	Vallée de l'Ain (camping)
Minéralogie	Eté	Reculée de Vescles
Archéologie	Eté	Chalain

**Matériel** : une salle, un magnétoscope et une télévision, une carte grand format avec l'ensemble du bassin versant de la Seille

**Frais** : 150/ intervention + déplacement (Km A/R parcourus par intervenant x 0,26 )

**Total** : 3 interventions X 150 = 450 euros

### ➡ CPIE du Haut Jura (Centre Permanent d'Initiatives à l'Environnement)

Créé en 1986, l'association « Atelier de l'Environnement du Haut Jura » a été labellisée CPIE du Haut Jura en 1994. Il a pour but d'aider à l'amélioration des connaissances, à la préservation et à la gestion des richesses naturelles, culturelles et économique du Haut Jura, dans le respect des équilibres naturels et humains.

Pour cela il met en place diverses actions de sensibilisation au patrimoine naturel et culturel pour le public scolaire, local et les touristes. Il souhaite élargir son territoire d'intervention au Pays Lacs et Petite Montagne.

#### Interventions dans le cadre des journées animations patrimoine naturel

Thèmes	Période	Lieu propice/Observations
Mangez de l'herbe Faune /flore	Eté / Printemps	Petite Montagne PM
Préservation et Qualité de l'eau	Toute l'année	Pays des Lacs
Mammifères	Toute l'année	Toute la zone

**Frais** : Demi – journée : 200 euros

**Total** : 3 interventions X 200 = 600 euros

Les acteurs ayant répondu n'ont pas toujours donné des sujets réellement spécifiques au territoire, c'est pourquoi il sera nécessaire de les relancer afin qu'ils puissent proposer des animations plus attractives.

De plus certains intervenants n'ont pas encore définis leurs domaines d'intervention et les frais assimilés du fait des congés pris à cette période, mais aussi des nombreuses activités qui ont lieu durant la période estivale.

### ➡ Office National des Forêts

L'état a confié à l'office des missions de gestion des espaces forestiers et ruraux, d'accueil avec une participation aux réflexions d'animations touristiques et pédagogiques, réalisation d'étude paysagère, de plan de gestion de forêt de bordure de cours d'eau.

#### Interventions dans le cadre des journées animations patrimoine naturel

Thèmes	Période	Lieu propice/Observations
Traces des animaux	Printemps	Toute la zone

### ➡ Dominique Perrod et Anne sophie Obellianne

Ils ont la possibilité de faire découvrir les arbres remarquables de la Petite Montagne ainsi que la faune et flore des pelouses sèches de ce même territoire.

#### Interventions dans le cadre des journées animations du patrimoine naturel

Thèmes	Période	Lieu propice/Observations
Les arbres remarquables	Printemps/Eté	Petite Montagne
Découverte des pelouses sèches	Eté	Petite Montagne

## ➡ Groupe Ornithologique du Jura (GOJ)

C'est une association agréée pour la protection de l'environnement, elle a pour but l'étude et la protection des oiseaux et de leurs milieux dans le département. Pour assurer cet objectif, le GOJ développe de nombreuses activités et notamment l'initiation et la sensibilisation du grand public.

### Interventions dans le cadre des journées animations du patrimoine naturel

Thèmes	Période	Lieu propice/Observations
Les oiseaux migrateurs	Septembre	Belvédère du Pays
Les oiseaux d'eau hivernants	Décembre	Lac de Chalain
Les rapaces nocturnes	Mars	Prénoel
L'Ain et les oiseaux	Printemps	Rivière d'Ain

## ➡ Fédération du Jura pour la pêche et la protection des milieux aquatiques

La fédération assume un rôle de protection des milieux et cherche à défendre l'intérêt des milieux aquatiques en s'associant à toutes les décisions présentant des enjeux écologiques. A ce titre, elle peut participer à l'animation de journées de sensibilisation du patrimoine naturel aquatique et piscicole.

### Interventions dans le cadre des journées animations du patrimoine naturel

Thèmes	Période	Lieu propice/Observations
Poissons d'eau douces	Eté	Le Suran / La Valouse
Protection des milieux aquatique Connaissance des rivières sur le Pays	Toute l'année	Conférence

Du fait que tous les intervenants possibles ne m'ont pas encore informé de leur tarif, il est difficile de choisir les animations qui correspondent au mieux au territoire. Par conséquent il est trop tôt pour établir un montant exact correspondant au coût des animations. On peut tout de même établir une ébauche du coût de l'opération.

**Montant global des interventions :**

14 animations = 2 040 euros

**Matériel nécessaire :**

Salle de conférence, vidéo projecteur, télévision, magnétoscope

Si l'on applique les tarifs du PNR du Haut Jura on compte approximativement (selon les animations) 4 euros pour les enfants et 8 euros pour les adultes par animation, en moyenne 6 euros. La première année on peut atteindre entre 5 et 10 personnes par animation, en moyenne 8 personnes. Ainsi on peut dégager en moyenne 48 euros/ animation et donc 672 euros pour 14 animations.

**4. Le coût et la promotion de la programmation**

La promotion de cette programmation sera faite selon deux types de public :

**➡ La population locale ;**

La communication peut être faite dans le journal trimestriel « l'Echo de la Petite Montagne », réalisé et édité par l'Adapemont pour la zone de la Petite Montagne, et le bulletin annuel de la Communauté de communes du Pays des Lacs. Ces deux documents permettent de communiquer sur les activités, les événements et les nouveautés de chaque secteur. Ils sont à destination de la population locale.

**➡ Les touristes ;**

L'édition d'un dépliant touristique diffusé par l'office de tourisme du Pays Lacs et Petite Montagne, situé à Clairvaux et les points relais, situés dans l'ensemble du Pays, permettrait de communiquer et de promouvoir ces animations patrimoine naturel.

Le dépliant format A 5 couleur en papier recyclé, comprenant 8 pages :

- Page 1 : Carte touristique du territoire
- Page 2-4 : Présentation du Pays et des milieux qui le composent
- Page 5-7 : Présentation des différentes animations patrimoine naturel avec les intervenants, la date et le lieu de rendez vous, le tarif pour les adultes et enfants
- Page 8 : Présentation et adresse des partenaires financiers et touristiques

**Le coût du dépliant 8 pages, C.f Annexe n°4 - Devis:**

Mise en page du livret (8 pages),

Format A5 recto-verso,

Texte et photos fournis par l'association : 612,00 E HT

Impression quadri recto-verso

10 000 exemplaires 1300,00 E HT

1 000 suivants à 98 euros

**Total : 1 912,00 E HT**

## 5. Les partenaires financiers

Pour obtenir des financements dans le cadre d'animation environnementale, il est nécessaire de monter des projets de subventions pour chaque partenaire financier qui attribuera ainsi le montant des financements.

### ➡ **Direction Régionale de l'Environnement de Franche-Comté (DIREN)**

La DIREN est un service déconcentré du Ministère de l'Environnement qui a pour missions d'organiser, coordonner et gérer l'ensemble des données relatives à l'environnement. De plus elle participe à la mise en place de projets d'aménagement, de gestion et de protection des milieux naturels et veille à la bonne application des législations relatives à l'environnement.

Elle joue aussi un rôle de soutien envers les initiatives tendant vers le développement durable et doit contribuer à l'éducation à l'environnement. Dans ce contexte elle est le partenaire privilégié pour le Pays concernant la subvention d'animations de découverte de l'environnement.

Elle peut intervenir dans plusieurs domaines :

#### ✓ Animation de sensibilisation à l'environnement

Mme Callier-Benest, chargée de l'éducation de l'environnement, de la vie associative et de l'éco-citoyenneté, est responsable de ce domaine.

Seules les associations de protection de la nature peuvent monter des dossiers de subventions et être ainsi financés par la DIREN. L'association de Pays n'étant pas une association de protection de la nature, elle ne devrait pas pouvoir monter de dossier de subvention. Cependant, dans le cadre d'une programmation portée par le Pays où différentes associations interviennent cela devient possible.

L'association de Pays doit fournir dans le dossier de subvention, avant décembre 2006, les objectifs du projet, les publics visés, les différentes associations qui interviennent sur les journées, leurs actions, le coût d'une telle programmation.

✓ **Natura 2000**

Une partie du massif du Pays Lacs et Petite Montagne est inscrite au réseau Natura 2000. Dans ce cadre, des crédits animations sont attribués afin de valoriser le patrimoine naturel pour le grand public (Hors scolaire). Les dossiers Natura 2000 de la Petite Montagne sont gérés par M. Yves Lejean.

Afin d'obtenir des subventions, l'Adapemont, doit instruire un dossier complet de financement Natura, dont notamment le descriptif de la partie animation et découverte de l'environnement.

✓ **Agenda 21**

L'agenda 21 souscrit par la Communauté de communes du Pays des Lacs permet de définir des actions avec un budget attribué, dans le cadre du volet B (valorisation du patrimoine naturel) et du volet D (Sensibilisation des publics à l'environnement naturel et bâti).

Un budget global est attribué par la DIREN. Il permet ainsi de subventionner ces actions favorisant la préservation et la valorisation de l'environnement. La Communauté de communes attribue ensuite un budget pour la réalisation de chaque action.

Ainsi les animations se situant sur le territoire de la Communauté de communes du Pays des lacs peuvent être prises en charge par la collectivité.

## ➡ Agence de l'eau – Délégation régionale de Besançon

L'agence de l'eau a pour mission d'initier une utilisation rationnelle des ressources en eau, la lutte contre la pollution et la protection des milieux aquatiques.

Par le biais du principe « pollueur –payeur » des redevances auprès des utilisateurs de l'eau (prélèvements effectués ou pollution qu'ils génèrent) sont perçues par l'agence. Ces redevances permettent d'apporter des aides financières dans le domaine de l'eau aux actions d'intérêts communs par les collectivités, associations,...

Les animations découvertes de l'environnement concernant le domaine de l'eau, développées par le Pays, peuvent être subventionnées par l'agence de l'eau.

M. Alexandre Bellon, chargé de l'animation sur le territoire du Pays, propose de soumettre à l'agence de l'eau un dossier de demande de financement avant décembre. Ce dossier doit décrire le projet, les objectifs et la programmation (contenu, thématique, coût et financement).

## ➡ Communautés de communes du Pays Lacs et Petite Montagne

Les différentes Communautés de communes du Pays (CdC Pays des Lacs, Valous'Ain, Val Suran et Petite Montagne, région d'Orgelet) ont la compétence optionnelle protection de l'environnement.

Dans ce cadre, elles peuvent financer certaines animations se déroulant sur leur territoire.

## 6. Les perspectives

Le temps imparti pour réaliser cette programmation n'étant que d'un mois et demi en période estivale, il a été difficile de mener à bien ce projet avant fin juillet. Il est impératif de les relancer dès septembre afin de ne pas perdre contact avec ces intervenants potentiels.

Cependant tous les professionnels susceptibles de participer à ce projet ont été contactés. Il est donc important de réaliser une réunion en septembre afin de choisir les interventions et d'établir le montant total du projet.

Les financeurs possibles ont été informés du projet et sont en attente de la programmation finale pour définir le montant des subventions attribuées.

La DIREN étant le principal financeur, une réunion est prévue pour le mois d'août avec M. Chaput, chargé de mission Natura 2000 à l'Adapemont, M. Lejean, chargé des dossiers Natura 2000 en Petite Montagne à la DIREN, M. Teras, chargé des dossiers Natura 2000 à la DIREN.

Cette réunion doit permettre de connaître les crédits animations possibles sur la zone Natura 2000. Afin de mener à bien la programmation, il est nécessaire qu'une personne prenne en charge le dossier. Il sera demandé à la DIREN s'il est possible d'obtenir des financements pour la création d'un poste à mi-temps concernant l'animation sur la zone Natura 2000.

## II ORGANISER ET PROMOUVOIR L'OFFRE TOURISTIQUE

### A. Pourquoi

#### 1. Constat de l'offre touristique

##### ➡ La randonnée : l'atout majeur du Pays

La beauté des paysages favorise la pratique de la randonnée. Un effort important a déjà été réalisé pour le développement de cette pratique. De nombreux circuits ont été aménagés :

- Les sentiers du patrimoine sont au nombre de 15 et permettent de découvrir les sites historiques ou naturels les plus remarquables. Aménagés avec des panneaux explicatifs, ils vous présentent les monuments historiques, point de vue et autres centres d'intérêt. Ces itinéraires peuvent être combinés avec les circuits de petite randonnée.
- Les circuits de petite randonnée (46 promenades praticables à pied ou vélo) sont des boucles pouvant se parcourir en moins d'une journée. Ils sont accessibles à tous et un balisage permet aux randonneurs de suivre le parcours sans difficulté.
- Des sentiers de grande randonnée : le GR 9 (Saint-Amour – barrage de Vouglans), le GR 59 (Lons-le-Saunier – Coligny), le GR 559 (Lons-le-Saunier – Haut Jura), et le tour du lac du Vouglans ont été mis en place.
- Des topo-guides ont été réalisés à l'initiative de l'Adapemont afin de découvrir le patrimoine et la randonnée pédestre sur le Pays des lacs et petite montagne

- Il existe également un grand choix de circuits VTT : 17 circuits sont répertoriés, sans compter les randonnées ponctuelles qui empruntent d'autres itinéraires (Shopi Tour, Tour du lac de Vouglans,...).
- L'itinéraire équestre du Grand Huit jurassien traverse le territoire Lacs et Petite Montagne.

Le nombre important de sentiers de randonnées est un atout sur le territoire puisqu'il met l'accent sur une volonté de faire découvrir le patrimoine, et par conséquent de développer l'activité touristique, tout en préservant les milieux naturels.

#### ➡ **Le tourisme, concentré sur le Pays des lacs**

Cependant si l'on constate une répartition homogène sur le territoire du nombre de circuits de randonnée, de sites naturels et culturels remarquables, il est évident que l'activité touristique est concentrée sur le pays des lacs. Les nombreux lacs sont devenus l'atout touristique du Pays et le sud du Pays n'a qu'une faible attractivité touristique.

Comme l'illustrent les cartes « L'offre en hébergement » p11 et « Les points de restauration » p12, on observe un manque de structure d'accueil dans la région de la Petite Montagne. Ceci favorisant la faible attractivité touristique sur cette zone.

Peu d'acteurs du territoire sont convaincus que l'activité touristique peut être perçue comme un revenu complémentaire d'une première activité ou d'un secteur économique à part entière.

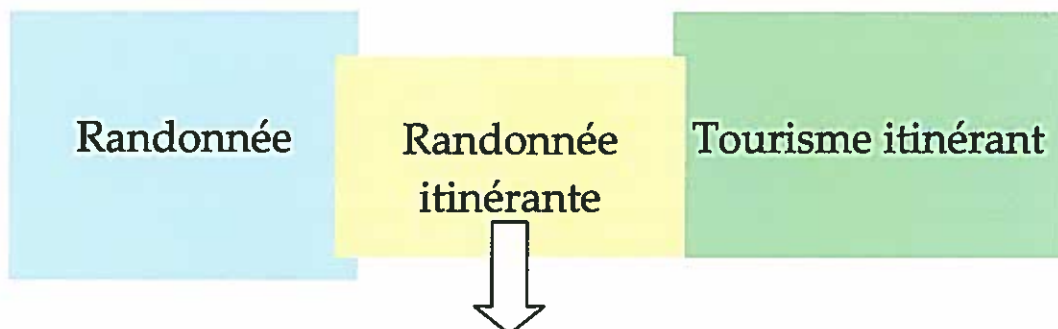
Le pays des Lacs a réussi à identifier cette activité comme un secteur économique important pour la Communauté de communes du pays des Lacs. Concernant la Petite Montagne, seuls quelques acteurs ont compris qu'elle possède aussi un patrimoine riche et diversifié, complémentaire à celui de pays Lacs pour développer une offre touristique.

## 2. Le marché de la randonnée

La randonnée est un loisir de plein air s'effectuant par divers moyens de locomotion. Une randonnée n'est pas un simple déplacement mais un moyen sportif qui permet de découvrir un territoire, chacun à son rythme.

Comme nous l'avons vu précédemment, de nombreux sentiers de randonnée ont déjà été mis en place, mais aucun produit touristique autour de la randonnée n'a été développé. Ainsi la randonnée itinérante est un moyen de développer une offre structurée des activités touristiques et de pérenniser l'offre d'accueil.

### ➡ Qu'est-ce que la randonnée itinérante ?



La randonnée itinérante prend la forme de séjours de 4 jours ou plus durant lesquels le randonneur n'est jamais resté plus de 3 jours au même endroit. (Définition INSEE)

Le déplacement fait partie intégrante du séjour et s'effectue sur des sentiers de randonnée.

## ➡ Le marché du tourisme itinérant en France

C'est un marché hétérogène difficile à évaluer, en raison de la multiplication des comportements des vacanciers en itinérance, et des moyens de transports adoptés. On constate globalement une lente progression de ce marché liée à l'évolution de la randonnée pédestre, la volonté des institutions locales de développer le tourisme durable avec les PDIPR (Plan départementaux d'itinéraires de promenade et de randonnée), les voies vertes, et l'émergence de l'écotourisme.

L'offre marchande porte essentiellement sur les circuits traditionnels (autocars, croisières,...), certains produits de tourisme itinérant de nature sont développés tels que la Grande Traversée du Jura, St Jacques de Compostelle,...

L'itinérance fait partie intégrante de la notion même du tourisme et se pratique depuis longtemps (les pèlerinages, les grandes traversées des Alpes,...). Réunissant dans un concept unique la randonnée à pied, à cheval, en canoë,...le tourisme itinérant privilégie le trajet et le mode de déplacement à la destination.

Il s'articule en deux grandes catégories :

- ✓ Le tourisme itinérant de nature pour lequel la pratique d'une activité de loisirs sportifs (pédestre, équitation, nautique,...) joue un rôle essentiel
- ✓ Le tourisme itinérant « motorisé » où la découverte du patrimoine d'une région est souvent privilégié

Le tourisme itinérant de nature est donc le circuit le plus adapté afin de mettre en valeur l'environnement par des pratiques touristiques. En terme de clientèle, le développement du tourisme itinérant de nature s'inscrit dans l'engouement général pour la nature.

Pour répondre à une demande de tourisme itinérant de nature il faut rendre la nature facilement accessible à tous : baliser, aménager, sécuriser et entretenir les sentiers de randonnées.

Cependant, aménager des circuits ne suffit pas, même si le randonneur préfère une pratique en toute liberté, cela ne signifie pas qu'il n'a besoin de rien.

Services aux touristes itinérants de nature :

- ✓ Les bagages doivent suivre le randonneur d'un point à un autre
- ✓ Les hébergements d'étape en étape doivent être réservés à l'avance
- ✓ Services spécifiques liés à la pratique (écuries pour les chevaux, garage à vélo,...)
- ✓ Un nombre suffisant d'hébergements et de points de restauration sur le circuit

L'hébergement et la restauration constituent un élément essentiel de l'offre mais il est souvent très difficile d'organiser l'offre en réseau.

Les hébergeurs qui constituent le réseau doivent parmi d'autres compétences requérir au minimum quelques qualités:

- ✓ Etre un professionnel qualifié qui exploite lui-même son établissement
- ✓ Avoir une parfaite connaissance de la région
- ✓ Etre passionné par les activités de nature

Il est intéressant d'étudier les différents marchés nationaux de la randonnée qui peuvent s'appliquer sur le Pays Lacs et Petite Montagne.

## La randonnée pédestre:

✗ C'est un marché en évolution depuis les années 80.

### Evolution du marché de la randonnée pédestre

	Part de chaque randonnée	Evolution 1981-1996	Pratique observée	Public principal	Aménagement visé
promenade	75%	+ 85%	Moins de 4 heures	Jeunes adultes en famille, PCS moyennes	Petites boucles
Randonnée moyenne	22%	+ 72%	Une journée entre 4 et 8 heures	Adultes urbains, plus de 40 ans, seuls ou en couple et de PCS élevée	Boucles moyennes ou petites boucles en marguerite
Grande randonnée	2%	Non-disponible	Plusieurs jours	Adultes urbains, plus de 40 ans, seuls ou en couple et de PCS élevée	itinéraires linéaires jalonnés par des hébergements

Source : Positionnement et stratégie de communication des GTJ

Un secteur en forte expansion avec une évolution annuelle de 12% depuis 1990. Les randonneurs pratiquent de plus en plus des formules nouvelles avec la multi pratique telles que la randonnée combinée VTT (32% de pratiquants de moyenne montagne).

On estime à 12,7% soit 5,59 millions le nombre de personnes qui réalisent une randonnée pédestre en France. Cette activité est essentiellement pratiquée en montagne, 47,7% des séjours et 49,9% des nuitées généralement dus à la prépondérance d'un environnement naturel propice à la randonnée (69,6% des randonneurs).

On constate une forte évolution vers le développement de sentiers à thème ou d'interprétation. Les services facilitant l'itinérance se développent : portage de bagages, randonnée avec des ânes,...

### ✗ Une clientèle qui se diversifie

La part croissante des femmes (52% des randonneurs) constitue l'un des principaux moteurs de développement de ce sport mais la pratique de la randonnée en haute montagne est surtout réalisée par les hommes. On observe une clientèle plus familiale sur des randonnées itinérantes sur une ou deux journées.

### ✗ Motivations et freins du randonneur

- Différent du tourisme de masse, le touriste veut découvrir des sites naturels et de nouveaux paysages, rétablir une rencontre avec la faune et la flore
- Partager les joies de la randonnée avec d'autres adeptes
- Découvrir le patrimoine local directement avec la population
- Le choix du lieu de la randonnée dépend de l'image globale de la région d'accueil et de l'offre globale en terme d'activités
- Le randonneur ne veut pas d'équipements non naturels mais souhaite que les sentiers soient construits et connus

### La randonnée à vélo :

La distance optimale parcourue par 70% des cyclistes est de 30 km/jour. Ce sont les grands événements (course, compétition,...) qui marchent le mieux et qui génèrent des retombées économiques directes sur l'hébergement et la restauration.

La France est l'une des premières destinations de tourisme à vélo et la pratique itinérante est de plus en plus importante en termes de retombées économiques.

### ✗ Les motivations et les freins des cyclistes Français

- La pratique du vélo car ils recherchent la détente (57%), la santé (40%) et le contact avec la nature (30%)
- Les attentes s'orientent autour de la sécurité et la fiabilité des sentiers, un développement du balisage et l'édition de guide pratique sur la présentation des itinéraires
- Les freins sont essentiellement dus au manque de temps et au manque de voies réservées

## La randonnée équestre

On parle de randonnée équestre dès lors que la balade à cheval dépasse une journée et si la prestation occupe une place prépondérante dans la randonnée<sup>2</sup>.

### ✕ Chiffres clés du marché

- 450 000 licenciés au sein de la fédération française d'équitation en 2001
- Une pratique dominée par les femmes (70% des licenciés)
- C'est une pratique en progression constante : le nombre de cavaliers en France a été multiplié par 3 en sept ans

### ✕ Les motivations

- La recherche de liens privilégiés avec un animal,
- Le retour aux contacts plus étroits avec le milieu naturel
- La découverte d'un lieu, d'un patrimoine

## La randonnée avec ânes

Aucune étude touristique de la randonnée avec âne n'a été réalisée afin d'identifier la fréquentation, le profil de la clientèle ou l'évolution de cette pratique.

L'absence de statistique touristique sur cette pratique s'explique par le fait que c'est une activité récente qui ne suit pas du tout les tendances touristiques. En effet c'est dans les années 50-60 en remettant l'âne « au travail » qu'on lui redonne une utilité économique, il devient un véritable accompagnateur de randonnée dans les années 70-80.

De plus, les situations des âniers sont très différentes les uns des autres car ils exercent une activité complémentaire du fait de la non rentabilité de la randonnée avec ânes, ainsi l'activité devient un formidable produit d'appel pour l'activité principale.

---

<sup>2</sup> Définition donnée par l'AFIT

Selon la Fédération Nationale Ânes et Randonnée (FNAR), la clientèle est très diversifiée. A l'origine on observait un public familial habitué à la pratique de la randonnée, aujourd'hui les seniors viennent avec leurs petits enfants, des groupes se laissent volontiers tenter par cette pratique,....

La rando-âne permet avant tout de promouvoir un tourisme différent, loin des grands exploits sportifs et du tourisme de masse. La découverte du patrimoine naturel accompagné d'un âne permet de randonner chacun à son rythme et facilite le lien social avec les habitants. C'est un ami idéal pour les enfants qui leur facilitera la randonnée, portera les plus petits et les sacs des plus grands.

La réglementation concernant la pratique de cette activité doit tout d'abord répondre aux obligations des Haras nationaux. De plus les locaux doivent être conformes aux réglementations de l'éducation nationale « jeunesse et sport » si l'établissement accueille des enfants. Enfin il doit obligatoirement avoir une responsabilité civile professionnelle.

## ➡ Le marché de la randonnée sur le Pays Lacs et Petite Montagne

L'environnement naturel remarquable, qui a fait l'objet de nombreuses protections, offre au Pays la possibilité de mettre en valeur cet environnement par le développement d'activité de tourisme durable. Le développement durable d'un site doit permettre de réaliser un équilibre entre préservation du site et valorisation des différents milieux.

L'activité de randonnée est définie comme telle puisqu'elle souligne la connaissance d'un territoire et des milieux qui le composent tout en préservant ces derniers par une découverte de nature avec des aménagements intégrés dans le paysage.

L'activité de la randonnée est déjà très développée sur le territoire, comme nous avons pu le voir en première partie, et se décompose essentiellement en randonnée pédestre et équestre. La création d'autres sentiers de randonnée serait un coût de gestion et d'entretien supplémentaire.

Par conséquent les différents marchés du tourisme itinérant qui peuvent composer la randonnée itinérante sur le Pays Lacs et Petite Montagne sont des randonnées pédestres, équestres et VTT utilisant la signalétique et les aménagements existants.

Concernant la randonnée pédestre, la clientèle qui vient randonner dans le Pays est composée d'une clientèle française qui vient principalement de la région parisienne ou du sud-est, et d'une clientèle étrangère majoritairement issue d'Europe Occidentale (Allemagne, Pays-Bas, Grande-Bretagne, Suède,...). Plus récemment on observe une clientèle italienne, espagnole et belge. Selon l'étude réalisée par le CDT en 2002 la pratique de la randonnée pédestre constitue l'activité privilégiée des touristes.

Le relief du Pays rend la pratique du vélo difficile pour les débutants et le public familial. Seuls quatre circuits cyclo-tourisme ont été réalisés sur le Pays et neuf circuits de petite randonnée sont accessibles en VTT.

La randonnée équestre est une activité bien structurée au niveau du Pays. Huit centres équestres localisés sur le territoire appartiennent au réseau du Grand Huit du département.

Peu de randonnées avec âne ont été mise en place et exploitées sur le Pays. Il est ainsi possible de développer cette activité sur le territoire, propice à une randonnée familiale, attractive pour les enfants, qui pallie au freins du relief et de la distance pour les enfants.

L'élément essentiel de la randonnée quel que soit le type d'activité, est la nécessité de construire un réseau d'hébergement solide afin de réaliser des étapes pas trop longues, (entre 15 et 20 km pour une famille) pour les randonneurs entre les différents hébergements.

### 3. Les projets existants

Afin d'apprécier les besoins et la demande, il a été nécessaire de prendre connaissance des projets proches du territoire qui ont pour objectifs de structurer une offre touristique autour du patrimoine naturel.

Par conséquent j'ai eu l'occasion de rencontrer les responsables de quatre projets de valorisation du patrimoine par des activités de randonnées :

#### ➡ **L'association Jura du Grand Huit**

Cette association a pour but de participer au développement de l'équitation de loisirs. Elle regroupe les hébergeurs, des cavaliers indépendants et des professionnels équestres.

Les missions de l'association sont :

- ✓ D'entretenir et de baliser les 1500 km d'itinéraires équestres
- ✓ D'animer un réseau d'une trentaine de relais équestres, chambres d'hôtes, gîtes d'étapes, campings,...
- ✓ Promouvoir les produits dans les salons, la presse et sur internet
- ✓ D'éditer des documents de communication
- ✓ De conseiller les cavaliers sur leur séjour

En plus de l'offre aux cavaliers proposer de circuits itinérants préparés, l'association propose d'aider à construire le séjour.

## ➡ La Grande Traversée Jurassienne (GTJ)

L'association Espace Nordique du Jura s'est transformée en Grande Traversée Jurassienne depuis 1999. Elle a pour objet le développement des activités de randonnée non motorisée sur les itinéraires GTJ et le massif du Jura franco-suisse. Elle regroupe 135 adhérents publics et privés (hébergements, collectivités, structures régionales et départementales, professionnels du tourisme,...).

Depuis 2003 il existe un programme de développement en partenariat avec le PNR du Haut Jura, prévoyant ainsi l'intervention directe du Parc. Ce programme propose l'aménagement des itinéraires, leur promotion, la professionnalisation des acteurs, enfin le développement et la modernisation des hébergements.

L'association propose quatre itinéraires sur les montagnes du Jura : à pied, en VTT, à ski ou en raquette. Les hébergements qui adhèrent à l'association (104) bénéficient de la promotion et du réseau d'hébergement. C'est un produit en itinérance sur 3 jours à destination des familles mais les touristes peuvent moduler leur séjour comme ils le souhaitent.

Le tourisme en itinérance est un produit qui a le vent en poupe, très recherché car c'est un total dépaysement mais cela demande beaucoup de services comme le transport des bagages ou des personnes. Ce service est assuré par les hébergeurs.

## ➡ L'association « Vu d'en Haut »

Cette association propose des circuits itinérants avec ânes sur le territoire Jurassiens. Les hébergements sont soit des gîtes, chez l'habitant, en chambre d'hôte ou des hébergements nomades (tipi indien, yourte mongole, roulotte tzigane,...).

Les circuits sont adaptés pour un public familial et peuvent être accompagnés par un guide « accompagnateur en moyenne montagne.

## ➡ Les projets « Mappemonde » et « du virtuel au naturel »

Ces projets mis en place par le PNR du Haut Jura utilisent les nouvelles technologies comme moyen de découverte du territoire. L'émergence de l'e-tourisme dans le Haut Jura est un projet innovant qui bénéficie des financements de l'Europe dans le cadre d'un programme Leader.

« Du virtuel au naturel », une première en France, est un site internet qui propose en plusieurs langues une banque de données sur une centaine de sites. Chacun peut préparer son propre itinéraire en fonction de ses affinités. Un téléchargement de données permet ainsi de les imprimer comme une feuille de route ou d'utiliser sur place des ordinateurs portables qui permet grâce au GPS de guider le visiteur et de lui fournir un maximum d'informations.

« Mappemonde » est un projet GPS qui permet d'accompagner le visiteur sur quatre circuits de randonnées qui abordent des thématiques spécifiques au territoire (la forêt du Massacre, les gorges de la Valserine, la tourbière de Chapelle-des-bois, le plateau de Sapey). Pour 5 euros un GPS, utilisable par une famille, donne accès à des cartes, des photos, des quiz pour les enfants, des indications visuelles et sonores.

Ces deux projets permettent d'une part une découverte du patrimoine naturel géré par le Parc de façon innovante et moderne et d'autre part la structuration de l'offre touristique en la localisant sur GPS.

Les différents projets énoncés ont une problématique similaire au Pays :

- ✓ Faire découvrir le territoire,
- ✓ Structurer l'offre touristique,
- ✓ Promouvoir le produit de façon innovante.

Ce ne sont pas les seuls projets intéressants sur le territoire mais ceux qui se rapprochent le plus des problématiques liées au Pays.

## B. Création d'un circuit multi activités

L'offre est essentiellement tournée vers la randonnée et les activités de baignade. Il apparaît pertinent de développer ces activités et de les structurer afin de proposer un produit global.

L'offre touristique étant concentrée sur le pays des Lacs, il était important de rencontrer en premier lieu les hébergeurs et les prestataires des services touristiques de la Petite Montagne afin de diffuser l'offre vers ce territoire.

### 1. Réunion du 19 juin 2006

J'ai rencontré tous les hébergeurs situés sur la Petite Montagne afin d'identifier les possibilités de réalisation d'un circuit itinérant, utilisant les sentiers de randonnées existants. De nombreux acteurs se sont montrés réticents à une telle démarche. En effet le faible taux de fréquentation touristique sur le secteur les rend sceptiques quant à la réalisation d'un produit touristique sur cette zone.

Seuls quelques acteurs sont convaincus que l'amélioration de l'offre existante et la création d'activités en lien avec le patrimoine naturel permettront d'attirer un public familial aujourd'hui concentré sur le pays des Lacs.

Pour cela, une réunion, *c.f annexe n°5 - compte rendu circuit*, a été organisée permettant de rassembler les acteurs intéressés par la démarche, les professionnels du tourisme (Comité Départemental du Tourisme, Fédération de Randonnées en Petite Montagne,...) qui mettent à profit leurs expériences, leurs connaissances et leurs savoir faire.

L'enjeu principal du projet est le développement d'activités touristiques en lien avec l'environnement et la création ou au minimum le maillage des structures d'accueil sur le territoire.

## ➡ Les acteurs du circuit

Les acteurs intéressés pour mettre en place des circuits itinérants sur le territoire du Pays ont tous une activité différente. Ceci favorise la réalisation de plusieurs circuits mais rend la création d'un produit d'une même qualité plus difficile. En effet la multiplicité des hébergements avec des qualités de confort différentes nous pousse à imaginer plusieurs circuits.

- ✓ **Anne Marie Daloz-Rüfenacht** : 12 places dans un camping avec 2 sanitaires et 2 douches et 8 ânes. Environnement très « nature » avec des animaux près du camping, une approche de développement durable avec un équipement à l'énergie solaire.
- ✓ **Odile Paguet** possède un certificat de spécialisation de plantes aromatiques à parfum et médicinales ciblé sur un projet alimentaire. Dans ce cadre elle propose de réaliser des sorties « cueillette de plantes sauvages » qui permettraient d'avoir une approche pédagogique et culinaire puisqu'elle propose dans un second temps de les déguster. Elle peut envisager de se déplacer pour réaliser les sorties.
- ✓ **Chantal Gianoni** fait de la location d'ânes (5 ânes) sur des courts sentiers. Si le projet prend de l'ampleur ou se concrétise, il est possible de créer une petite structure d'hébergement (tente, dortoir,...). Cependant la forme n'est pas encore décidée.
- ✓ **Annick Party** possède un gîte rural à Mérona. Elle a la possibilité d'accueillir des ânes sur un pré.
- ✓ **Dominique Perrod et Anne-Sophie Obellianne** réalisent des sorties découverte de l'environnement et accueillent les cavaliers dans un gîte étape.
- ✓ **David Courvoisier** possède 6 chambres d'hôtes et un gîte qui permet de recevoir jusqu'à 25 personnes. Il possède aussi 2 ânes et a par conséquent la possibilité d'en accueillir d'autres. Il propose un accueil qui s'appuie sur des activités

culturelles (expositions et musique) et des énergies renouvelables (énergie bois, solaire, piscine écologique,...).

- ✓ **Anthony Daubigney** propose des randonnées avec ânes et des découvertes nature encadrées. Il possède 5 ânes et souhaite développer son activité sur le Pays Lacs et Petite Montagne.
- ✓ **Jean Marc Boilletot**, directeur de la régie de Bellecin est prestataire d'un équipement nautique et sportif. Pour 2008, la base va développer des gîtes autonomes avec coin salle à manger cuisine qui permettront d'avoir 15 à 16 lits.

### ➡ Les objectifs

Même si la randonnée itinérante ne représente qu'un faible pourcentage de la randonnée, il apparaît pertinent de développer à terme un tel projet qui répondrait à différents objectifs :

L'objectif premier est d'offrir aux touristes des produits nature s'intégrant parfaitement dans l'environnement naturel de la Petite Montagne. Ces circuits de randonnées doivent s'inscrire dans une charte de qualité. Celle-ci doit permettre de proposer une offre avec un accueil chaleureux, fidèle aux caractéristiques typiques du territoire. Aux nombres desquels on peut noter la simplicité, valorisation des ressources naturelles par le développement des énergies renouvelables, excellente connaissance du territoire et de ses richesses par le propriétaire,...

Le second objectif est de développer un produit permettant de valoriser l'existant : avec l'entretien des circuits de randonnées existants, continuer à faire vivre les hébergeurs du territoire et promouvoir l'offre touristique.

Le troisième objectif est de structurer l'offre en hébergement au travers d'un réseau d'hébergeurs.

## ➡ Le porteur de projet

L'Adapemont ne souhaite pas porter le projet dans la mesure où elle considère que les acteurs du projet doivent s'investir et que l'avenir de l'Adapemont n'est pas encore décidé.

L'office de tourisme du Pays ne peut commercialiser de produit touristique, il est par conséquent difficile qu'il soit la structure porteuse du projet. Cependant l'office doit jouer un rôle important concernant l'animation du produit.

Le porteur de projet doit être un acteur impliqué directement dans le circuit afin de pérenniser le projet. Il est possible de créer une association ou un Groupement d'Intérêt Economique qui implique plus les acteurs dans la mesure où ils doivent être solidaires les uns des autres. Il est préférable que le porteur de projet ne soit pas un hébergeur car il est trop impliqué économiquement et pourra être tenté de valoriser son hébergement par rapport à un autre lors de période creuse.

De plus, il est important que le porteur de projet soit une personne référente pour la réservation des hébergements, la création des circuits et le maintien des contacts que j'ai déjà pris.

## 2. L'offre en hébergement itinérant

L'hébergement constitue le point de départ dans la création d'un circuit itinérant. Pour ne pas dépasser une distance de 20 km entre les étapes (maximum pour une famille), il est nécessaire de connaître l'offre en hébergement et qu'elle soit assez dense.

Les types d'hébergements qui accueillent les randonneurs en itinérance sont composés de gîtes d'étape, de chambres d'hôtes, d'hébergements collectifs et de campings. Il est rare que les propriétaires des gîtes, qui normalement louent à la semaine ou sur un week end acceptent des randonneurs en itinérance.

# Pays Lacs et Petite Montagne

## Capacité d'hébergement

LONS-LE-SAUNIER

Nombre de places ou de chambres

Campings



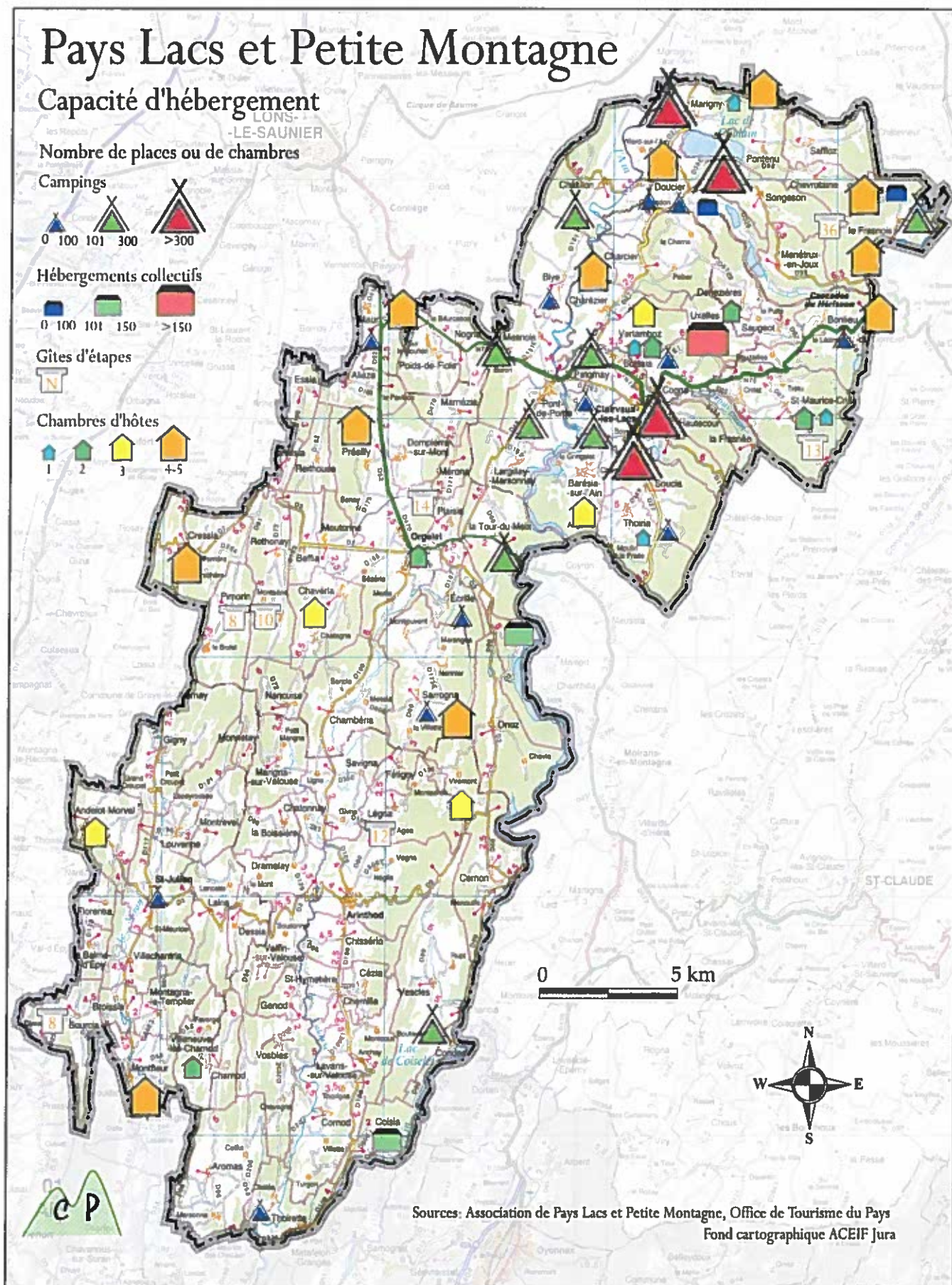
Hébergements collectifs



Gîtes d'étapes



Chambres d'hôtes



Sources: Association de Pays Lacs et Petite Montagne, Office de Tourisme du Pays  
Fond cartographique ACEIF Jura

Comme nous le constatons sur la carte précédente l'offre en hébergement itinérant sur la Petite Montagne est très pauvre en nombre et en capacité. Pour pallier ce manque d'hébergement il est possible d'utiliser des hébergements nomades (Tipi indien, Yourte mongole, roulotte tzigane,...).

### 3. Les partenaires

#### ➡ **L'association de Pays Lacs et Petite Montagne**

Elle a vocation à réaliser des études concernant le développement du territoire. Dans ce sens elle reste l'interlocuteur privilégié pour étudier les possibilités d'actions d'un tel projet.

#### ➡ **L'Adapemont**

C'est la structure locale qui a l'agrément commercialisation de produits touristiques. Elle peut dans ce cas participer à la commercialisation du produit une fois concrétisé.

#### ➡ **L'office de tourisme du Pays**

Compétente en matière d'animation touristique, elle doit être l'interlocuteur privilégié concernant l'animation touristique du projet, la promotion et la communication des produits.

## ➡ L'association Jura du grand huit

L'association fait face aussi à un manque d'hébergement itinérant sur le territoire, c'est pourquoi elle propose d'élargir son offre de circuit équestre à une offre de circuit avec ânes. Ainsi la promotion du circuit se ferait par le biais de l'association avec la contre partie que les hébergeurs du circuit avec âne reçoivent les cavaliers du grand huit.

## ➡ Loisir accueil

Loisir accueil est une centrale de réservation d'hébergement pour le département. Elle a aussi la possibilité de commercialiser des produits touristiques et d'aider au montage de produits touristiques.

## ➡ Le Conseil Général

Le Conseil Général finance 50% pour la signalétique directionnelle, qui doit être conforme à la charte concernant la signalétique pour les sentiers de randonnées sur le Pays, et 50% pour toute signalétique d'accueil.

Le Conseil Général essaye de faire valoir le manque d'hébergement sur le territoire auprès de l'Europe afin d'obtenir des financements pour densifier cette offre. Dans le cas où ce projet est accordé, le Conseil Général peut subventionner à hauteur de 10% tout produit qui a pour objectif de créer des hébergements touristiques, ainsi l'Europe et la Région pourront aussi financer le projet à hauteur de 20% chacun.

#### 4. Les différents circuits proposés

Il est possible d'imaginer trois types de circuits. Ils se complètent parfaitement et s'adressent à un public familial. Il est important de développer au début des produits à petite échelle et ainsi privilégier les circuits en étoile et d'une journée pour élargir le produit à une échelle plus grande qui permet aussi de diversifier les moyens de déplacements.

##### ➡ **Les circuits en étoile**

Ce sont des circuits qui réalisent une boucle à partir d'un point départ, on ne parle donc pas de circuit en itinérance. Chaque structure développe des circuits de randonnées.

Ce type de produit permet de commencer une activité liée à la randonnée et identifier la fréquentation, les besoins, les hébergements qui correspondent au mieux au profil de leur clientèle.

Chantal Giannoni, propriétaire d'ânes, organise des petites randonnées en étoile depuis juillet 2006.

##### ➡ **Les circuits itinérants avec ânes**

Le circuit itinérant doit au moins comprendre deux jours de randonnées avec une nuit en étape.

Dans le cas où les âniers seraient les porteurs de projet, on identifie trois âniers (Anne-Marie Daloz-Rüfenacht à Sarrogn, Chantal Giannoni à Pimorin et Antogny Daubigney à Etival). Le circuit doit donc commencer par une des ces trois étapes.

Les hébergements en étape doivent être situés entre 15 et 20 km l'un de l'autre, afin de pallier le manque d'hébergement on peut avoir recours aux hébergements nomades situés entre deux étapes.

Chaque hébergement doit avoir un pré clôturé suffisamment grand pour accueillir des ânes et répondre à la législation concernant l'accueil des ânes (cf p 29).

Il n'existe pas de législation concernant les hébergements nomades, la seule obligation étant de signaler et de préciser l'offre au préalable au client afin qu'il ne soit pas surpris des différents types de confort.

Le manque de structure en hébergement ne nous permet pas au début de réaliser des longs circuits. Ainsi chaque ânier doit travailler avec les hébergements proches de chez lui, lui permettant de créer un itinéraire. Le confort des hébergements étant différent, il peut proposer à sa clientèle une étape dans un gîte, une chambre d'hôte, un camping ou encore un hébergement nomade.

Le coût du projet est faible puisque le produit est adapté à une offre existante. De plus les hébergements nomades qui devraient être mis en place par l'association du Grand Huit afin de pallier le manque de structure d'accueil peuvent être utilisé en partenariat.

Le temps passé par la personne référente à prendre les réservations, réserver les hébergements et construire son projet reste le principal coût du projet. Une fois le produit mis en place il est possible de déléguer ces tâches à Loisir Accueil qui est compétente pour commercialiser les produits touristiques.

## ➡ Un circuit multi-activité

Le but de ce circuit est de valoriser les sentiers de randonnées existants et l'offre touristique du Pays.

L'objectif du produit est une randonnée sur 3 jours avec une journée avec un âne, une autre en VTT, l'autre pédestre et nautique pour finir avec une journée accompagnée d'ânes. Ceci permet de relier les hébergements et les activités entre eux et proposer ainsi un package au touriste.

Concernant ce produit, il est important d'identifier les circuits existants entre les acteurs intéressés (même si chaque acteur développe des sentiers qui ne sont pas forcément recensés) :

- ✓ Des sentiers de randonnées pour ânes sont déjà existants entre Pimorin et Sarroгна
- ✓ Des sentiers équestres permettent de rejoindre :  
Cressia – Pimorin – Chaveria – Orgelet – Montadroit – Arinthod.  
Montadroit – Vouglans – Etival
- ✓ Il est possible de traverser en canoë, en bateau le lac de Vouglans :  
Port de la Saisse, Port du Meix, Base nautique de Bellecin, Pot de la Mercantine
- ✓ Le tour du Vouglans se pratique à VTT

J'ai réalisé des ébauches de circuits. Après réflexion, il ne m'a pas paru opportun de les présenter étant donné le stade d'avancement du projet. D'autant plus que ce sont les professionnels privés qui doivent prendre en main ce projet, ainsi seule une concertation avec ces acteurs pour simuler des circuits aurait été pertinente.

Le coût du projet :

- ✓ La logistique et l'animation du produit (réservation des hébergements, des locations de VTT et d'ânes, assemblage du produit)
- ✓ La promotion et la communication qui peut être réalisée par l'office de tourisme du Pays, l'Adapemont avec une parution dans l'Echo de la Petite Montagne, et l'association du Jura Grand Huit
- ✓ La commercialisation du produit peut être faite par Loisir Accueil
- ✓ L'entretien et le balisage des sentiers peuvent être effectué par l'équipe verte et l'association du Grand Huit.

Les retombées économiques du produit ne seront pas évidentes la première année mais viendront compléter le revenu de l'activité principale de chacun. Il permet de réaliser un premier maillage entre les acteurs.

### 5. Les perspectives

Certains circuits en étoile sont déjà organisés sur le territoire et permettent à chacun d'avoir une première approche avec ce type de produit. Après la saison estivale, les acteurs qui ont participé à la réunion du 19 juin, ont pour objectif de se rassembler et de faire un premier point sur cette saison. Les données de mon travail vont être étudiées afin d'analyser les possibilités pour l'année suivante.

Bien que déjà impulsée par la Communauté de communes du pays des Lacs, la valorisation du patrimoine naturel par des activités touristiques est une notion très récente sur le Pays Lacs et Petite Montagne.

La réalisation d'actions concrètes, bien que non abouties, sur le territoire du Pays a permis de dessiner une volonté politique de préserver et de mettre en valeur son environnement naturel.

Cette politique est toutefois tributaire d'éléments extérieurs avec lesquels le Pays doit composer. Les Pays sont actuellement dans une période réflexive et prospective dont les réponses vont influencer les axes de développement des territoires locaux. C'est pourquoi les élus et les acteurs locaux doivent se saisir des projets de développement de territoire et de mise en valeur des richesses locales.

Les réflexions apportées lors de ce stage doivent servir de base dans l'élaboration d'une réelle politique de valorisation du patrimoine naturel par le développement d'activités touristiques. De plus cette politique doit s'inscrire dans une démarche de développement durable afin de pérenniser l'exploitation et la mise en valeur des ressources naturelles.

---

Ce stage, fut pour moi l'occasion de découvrir les acteurs spécialisés dans l'environnement et ainsi appréhender les différentes problématiques liées à sa préservation et sa valorisation.

Le sujet du stage étant vaste et récent, une prise de contact avec les acteurs locaux a été nécessaire dès le début. Ainsi les nombreuses rencontres m'ont permis de mieux cerner la situation du Pays, les relations entre les acteurs, le fonctionnement politique, mais également les atouts et les faiblesses du territoire.

Ouvrages environnementaux :

- **Document d'objectif Natura 2000**, Adapemont, 2005
- **Patrimoine naturel : biodiversité et paysages**, Direction Régionale de l'Environnement de Franche-Comté, 2003
- **Profil environnemental régional de Franche-Comté**, Direction Régionale de l'Environnement de Franche-Comté,

Ouvrages touristiques:

- **Bilan d'activité du tourisme en Franche-Comté**, Observatoire du tourisme Franche Comté, 2005
- **Bilan de la saison touristique**, Jura sud, Réseau de l'information sur l'économie touristique de Franche-Comté, 2005
- **Bilan de l'hôtellerie de plein air**, observatoire du tourisme de la région Franche-Comté, 2005
- **Etude de clientèle**, Comité Départemental du Tourisme, 2002
- **La notoriété et l'image touristique**, Observatoire touristique de Franche-Comté
- **Tourisme itinérant : des produits à réinventer**, Agence Française de l'Ingénierie Touristique, avril 2000

Ouvrages divers :

- **Agenda 21**, Communauté de communes du pays des Lacs, juillet 2006
- **Aux services des régions**, Union européenne, Politique régionale, 2004
- **Charte du Pays Lacs et Petite Montagne**, Association de Pays Lacs et Petite Montagne, 2003
- **GTJ, chiffre clés**, Parc Naturel Régional du Haut Jura, 2006
- **Mappemonde**, Parc Naturel Régional du Haut Jura, 2006

## Cartographies

Le patrimoine	p 6
L'offre touristique	p 9
L'offre en hébergement	p 11
L'offre en restauration	p 12
Natura 2000 en Petite Montagne	p 24
L'Environnement	p 31
Capacité d'hébergement	p 71

## Photographies

Le grand saut – cascades du hérisson	p 18
Lac de Vouglans – La tour du Meix	p 18
Lac de Vouglans	p 18
Les marmites de Pont de Poitte	p 18
La pelouse sèche de Dramelay	p 19
Un bocage	p 19
Une prairie	p 19
Le marais de Viremont	p 19
Le Lac de Vouglans	p 19
Un lézard vert – Valfin sur valouse	p 20
Un chamois – La tour du Meix	p 20
Une orchis pyramidal	p 20
Une platanthère à deux feuilles	p 20
L'ombre	p 25
L'ecrevisses à pattes blanches	p 25
Le marais de Viremont	p 25
Le glaïeul des marais	p 25
Le lynx	p 26
Des paysages de Pays Lacs et Petite Montagne	p 26
La pelouses sèche de Soussonne	p 27

**Annexe n°1 :**

Liste des hébergements dans le Pays Lacs et Petite Montagne

**Annexe n°2 :**

Compte rendu de la réunion du 21 juin 2006

Programmation de journées animation du patrimoine naturel

**Annexe n°3 :**

Interventions dans le cadre des journées animations du patrimoine naturel

**Annexe n°4 :**

Devis pour l'élaboration d'un dépliant « journées du patrimoine naturel »

**Annexe n°5 :**

Compte rendu de la réunion du 19 juin 2006 – circuit itinérant

## Chambres d'hôtes

Nom	Communes	Nbr chambres
M. Harry Bellin	Andelot	3
M. Beare	Barésia	3
M. C. Brocard	Boissia	1
M. R. Devenat	Boissia	2
M. C. Grillet	Bonlieu	4
M. J-M. Bailly	Charezier	4
M. Laury	Chaveria	3
M. Courvoisier	Cressia	23 places
M. F. Legrand	Doucier	4
M. P. Colombato	Le Frasnois	5
M. C. Moneret	Le Frasnois	4
M. M-A. Henzler	Marigny	5
M. L. Ponce	Marigny	1
M. Louvet	Montfleur	4
M. D. Monnier	Orgelet	2
M. Challet	Présilly	4
M. Jp. Tranchant	Saint Maur	4
M. De Voogd	Sarroгна	4
M. Rigoulet	St Maurice Crillat	2
M. Benier	St Maurice Crillat	1
M. P. Pacou	Thoiria	1
M. P. Pelletier	Uxelles	2
M. Devenat	Vertamboz	3
Mme Brun	Villeneuve les Charnod	2
Mme Lamarche	Viremont	3

## Chalets

N. Pechenot	Aromas
Lodges du Herisson	Bonlieu
S. Bailly	Bonlieu
C. Piard	Cogna
A. Vente	Cogna
C. Cottier	Cogna
M. Rochet	Cogna
P. Franceschi	Doucier
P. Colombato	L e Frasnais
D. Gadant	Marigny
J-C. Michel	Marigny
A. Caprara-paillard	Onoz
Vadin	Saint Julien
J-P. Prulhiere	St Maurice Crillat

## Maisons

P. Mathon	Arinthod
L. Brochot	Barésia
Besson	Boissia
F. Lerch	Bonlieu
B. Renaud	Bonlieu
P. Jacquemin	Cernon
G. Carron	Cernon
Chevron	Chamberia
M. Carrez	Clairvaux
B. Boudoul	Clairvaux
C. Roulin	Clairvaux
M. Rigolet	Clairvaux
G. Rate	Cogna
M. Leger	La Tour du Meix
M. Dupriez	Le Frasnais
F. Felix	Le Frasnais
L. Etienne	Marigny
Boisseaux	Marigny
G. Gicquaire	Marigny
M. Guy	Marigny
D. Auger	Marigny
R. Hingue	Marigny

D. Pean	Mesnois
A. Caprara-paillard	Onoz
J. Verdy	Onoz
C. Pelletier	Pont de poitte
M. Petot	Pont de poitte
P. Verguet	Pont de poitte
A-M. Rouchon	Saffloz
Mariller	Sarroгна
G. Gicquaire	Songeson
G. Piauly	Soucia
N. Couchard	Thoiria
Lanzarini	Villeneuve les charnod

### Gîtes de France

Bouillard	Alièze
Relais départemental	Aromas
Relais départemental	Aromas
Relais départemental	Cernon
Loisir accueil	Cressia
Relais départemental	Gigny
Relais départemental	La Tour du Meix
Relais départemental	La Tour du Meix
Relais départemental	La balme d'epy
CDT	Lavans sur valouse
Loisir accueil	Moutonne
Loisir accueil	ONoz
Relais départemental	Onoz
P. Boulaud	ONoz
Loisir accueil	Orgelet
Relais départemental	Orgelet
Loisir Accueil	Plaisia
Relais départemental	Plaisia
Loisir accueil	Pressilly
Loisir accueil	Rothonay
Relais départemental	Saint Julien
Relais départemental	Sarroгна
Relais départemental	Sarroгна
Relais départemental	Sarroгна

Sudan	Savigna
Relais départemental	St Hymetiere
Relais départemental	Saint Hymetiere
Relais départemental	Villeneuve les charnod
Vionnet	Vosbles

## Appartements

F. Brochard	Boissia
F. Berendse	Bonlieu
M. Revol	Bonlieu
J. Sanchez	Bonlieu
A. Boullier	Chatillon
M. Pernelle	Clairvaux
J. Chamouton	Clairvaux
M. Fournier	Clairvaux
C. Fleury	Clairvaux
C. Lanaud	Clairvaux
J. Piard	Clairvaux
M. Maire	Clairvaux
R. Bride	Clairvaux
J. Gaillard	Clairvaux
S. Grevost	Clairvaux
R. Bargot	Clairvaux
A. Courbet	Cogna
G. Lima	Cogna
R. Courbet	Cogna
S. Chanut	Cogna
A. Vente	Cogna
M. Courbet	Cogna
B. Van leuween	Cogna
G. Banderier	Denezière
G. Banderier	Denezière
E. Langel	Doucier
M. Navarro	Fontenu
M-A ; Gauthier	Largillay
M. Felix	Le Frasnois
M. Faivre	Le Frasnois
D. Gadant	Marigny
J-C. Guy	Marigny
R. Hingue	Marigny

J-M. Cordier	Menetrux en Joux
J-M. Simonet	Mesnois
S. Mathon	Meussia
L. Besozzi	Orgelet
D. Gadant	Pont de poitte
Y. Revol	Pont de poitte
Landini	Pont de poitte
SCI des Fosses	Pont de poitte
J-P. Veron	Pont de poitte
G. Futin	Pressilly
J. Christimann	Saugeot
J-M. Monnoyeur	Songeson
Benier	St Maurice Crillat
G. Dumont	Thoirette
P. Pacou	Thoiria
P. Pelletier	Uxelles

### Villages vacances

<b>Nom</b>	<b>Communes</b>	<b>Capacité d'accueil</b>
Challets les Crozats	Uxelles	168 + 15 maison
L'ermitage	Coisia	109
Centre équestre de vacances	Doucier	45

### Hébergements collectifs

<b>Nom</b>	<b>Communes</b>	<b>Capacité d'accueil</b>
Base de Bellecin	Orgelet	150
Eolienne	Le Frasnois	20

## Gîtes d'étapes

Nom	Communes	Capacité d'accueil
M. Bouvard	Bourcia	8
Mme Obellianne	Legna	12
M. D. Moneret	Le Frasnois	36
Jeannin et Clerc (GAEC des perriere)	Pimorin	8
ACCP	Pimorin	10
M. Manche	Plaisia	14
Mme Rigoulet	St Maurice Crillat	13

## Campings

Nom	Communes	Capacité d'accueil
Les Claies	Blye	40
La Prairie	Boissia	40
L'Abbaye	Bonlieu	77
Domaine de l'épinette	Châtillon	150
Les Tilleuls	Clairvaux	40
Le Grand Lac	Clairvaux	180
La Grisière et Europe vacances	Clairvaux	554
Fayolan	Clairvaux	516
Sous le moulin (municipal)	Condes	150
Domaine de Chalain	Doucier	800
Les merrilles	Doucier	88
Le relais de l'éventail	Doucier	53
La Faz	Ecrille	76
Le Surchauffant	La Tour du Meix	180
Sur Narlay	Le Frasnois	150
La Pergola	Marigny	350
Beauregard	Mesnois	192
Le Moulin	Patornay	240
Les pêcheurs	Pont de poitte	212
Camping municipal	Saint Julien	33
Marie-Noëlle et Jean Louis	Saint Maur	10
Camping les Voisins	Sarroigna	12

Les vernes	Thoirette	70
Le moulin de la Fraite	Thoiria	45

## Hôtels

Nom	Communes
Hôtel- Restaurant la Tour	Arinthod
Restaurant panoramique l'Alpage	Bonlieu
Hôtel-Restaurant la Braserade	Clairvaux
La chaumière du lac	Clairvaux
Le Galoubet	Cernon
Le Comtois	Doucier
Auberge du Herisson	Le Frasnois
Le Brillat	Orgelet
La Valouse	Orgelet
Les terrasses de Merlue	Plaisia
Hôtel-restaurant de l'Ain	Pont de Poitte
Le Clocher	Saint-Julien
Au bon séjour	St Maurice Crillat
Auberge de Thoire	Thoirette
Les Crozats	Uxelles

## Compte rendu de la réunion « Réflexion sur une programmation de sensibilisation à l'environnement »

Le 21 juin 2006

Mairie Orgelet

### Présents :

- ✓ Daniel Cantaloube, Association de Pays Lacs et Petite Montagne, St Julien
- ✓ Céline Pechmajou, Association de Pays Lacs et Petite Montagne, St Julien
- ✓ Eric Chaput, ADAPEMONT, chargé du programme NATURA 2000, St Julien
- ✓ Delphine Durin, Jura Nature Environnement, Lons le Saunier
- ✓ Nicole Lançon, Centre Permanent d'Initiatives à l'Environnement du Haut Jura, Saint Lupicin
- ✓ Sébastien Laperriere, office de tourisme du Pays Lacs et Petite Montagne, Clairvaux
- ✓ Christian Bernard, Association Les amis de la rivière d'Ain, Pont de Poitte
- ✓ Michèle Bernard, Association Les amis de la rivière d'Ain, Pont de Poitte
- ✓ Jacques Gadant, Association Les amis de la rivière d'Ain, Pont de Poitte
- ✓ Arlette Gadant, Association Les amis de la rivière d'Ain, Pont de Poitte
- ✓ Jean Marc Boilletot, base nautique de Bellecin, Orgelet
- ✓ Christophe Bretton, Office National des Forêts, Lons le Saunier

### Absents :

- ✓ Jocelyne Favier, Présidente du pays Lacs et Petite Montagne
- ✓ Espace Naturel Comtois, Besançon
- ✓ Anne Sophie Obellianne, randonnée équestre sur le thème découverte des arbres remarquables, Légnas
- ✓ Rémi Bunod, agriculteur, Lains
- ✓ Didier Juillard, agriculteur, Sarroigna
- ✓ C. Monneret, sentier botanique, Le Frasnois
- ✓ M. Gerner, Association Jura Lacs
- ✓ Jean Noël Rüfenacht, Association Symbiose, Sarroigna

## **Problématique**

Dans le cadre de la préparation de la nouvelle contractualisation 2007 – 2012 avec l'Etat, l'Europe et la Région, le Pays Lacs et Petite Montagne a engagé des réflexions sur la mise en valeur de l'environnement naturel par des activités touristiques.

Pour cela le Pays a embauché une stagiaire, Céline Pechmajou, qui travaille sur diverses pistes de réflexions, notamment la programmation de journées de découvertes de l'environnement naturel.

## **Les objectifs**

- ➡ **Faire prendre conscience aux habitants de la richesse et de la fragilité du territoire et la place de chacun dans le milieu vivant.**
- ➡ **Faire connaître aux touristes la richesse du patrimoine naturel présent sur le territoire**
- ➡ **Favoriser l'échange entre les différents territoires du Pays**

### **Les publics**

La population locale  
Les touristes  
Les scolaires

### **Deux types de journées sont identifiés**

- Les rendez vous nature
- Les journées découvertes

### **Les rendez vous nature**

La Maison Régional de l'Environnement (M.R.E) finance dans le cadre des journées patrimoine, des rendez vous nature qui permettent aux touristes ainsi qu'à la population locale de découvrir le patrimoine naturel et culturel du territoire.

La M.R.E reçoit une enveloppe financière du Conseil Régional et de la DIREN qu'elle redistribue ensuite entre ses différents adhérents. Chaque adhérent propose une programmation de sensibilisation à l'environnement naturel et culturel que la M.R.E décide de mettre en place ou non dans la programmation finale. Toutes les journées sont ainsi communiquées dans un même document de promotion.

Dans ce cadre le CPIE du Haut Jura, Espace Naturel Comtois ainsi que Jura Nature Environnement sont favorables pour réaliser des sorties ou des conférences sur des thématiques environnementales sur le Pays Lacs et Petite Montagne.

### Les journées découvertes

Les rendez vous nature étant entièrement financée par le Conseil Régional et la DIREN (par le biais de la M.R.E) seul les adhérents peuvent proposer des animations dans ce cadre. C'est pourquoi le Pays envisage de mettre en place des journées découvertes de l'environnement afin que les associations de sensibilisation à l'environnement ou les prestataires privés puissent faire partie de la programmation et ainsi valoriser les compétences locales.

### Interventions

L'association Les amis de la rivière d'Ain propose bénévolement de diffuser un film sur la rivière d'Ain. L'association a déjà réalisé cette expérience qui a très bien fonctionné dans les campings, de plus ils ont réalisé une exposition sur la rivière d'Ain qui n'a pas eu beaucoup de succès. Le film étant en anglais et en français il est bien adapté aux publics étrangers qui fréquentent le Pays en période estivale.

Au niveau du CPIE du Haut Jura c'était une volonté forte du Conseil d'Administration de développer des animations patrimoine. Elles n'ont pas eu beaucoup de succès dans un premier temps auprès de la population locale, mais au fil du temps la population locale s'est fidélisée à ces animations.

Pour attirer la population il serait intéressant de greffer des ateliers de sensibilisation de l'environnement (art et nature par exemple) à des manifestations identifiées par la population locale (Festival bouche à oreille, randonnées pour tous,...).

L'idée de développer des actions avec un objectif sensibilisation à l'environnement pour les jeunes l'été est à approfondir.

On constate donc deux niveaux d'interventions celui des bénévoles et celui de professionnels pour lesquels le financement dépend de l'ingénierie de projet. Le niveau intermédiaire peut être celui des rendez vous nature puisqu'ils sont financés par la Région et la DIREN.

L'idée de réaliser une programmation d'un camping à un autre avec différents intervenants pour sensibiliser le public touristique a été émise par Nicole Lançon, comme cela se fait sur le camping de St Claude.

Est-il préférable de mélanger des animations culturelles et naturelles ou de les combiner ensemble pour replacer l'homme dans ce milieu naturel ?

Deux programmations :

La première pour 2007 en fonction des propositions sur des thématiques diverses,

La seconde, après 2007, avec une thématique ciblée sur un sujet large qui serait ouverte pour tous les intervenants. Cette seconde programmation permettrait de viser un thème large qui déclinerait plusieurs sujets. Il aurait l'avantage de proposer un fil conducteur identifié et donc faciliter la demande de financement.

Exemple l'eau peut être le premier thème abordé tout au long d'une année avec des déclinaisons comme les oiseaux des cours d'eau, l'évolution des paysages sur la rivière d'Ain, manger des algues,.....

On pourrait donc penser à une unique programmation avec deux concepts, l'un étant des animations avec des thématiques différentes et l'autre des animations ciblées sur un thème. Ceci permettrait aux habitants de choisir les thèmes auxquels ils sont plus sensibles.

L'aspect Natura 2000 n'est pas à mettre en avant auprès de la population locale, du moins pas un thème accrocheur. Nous observons le contraire pour le public étranger qui est très demandeur d'animations qui proposent une vitrine de la richesse environnementale.

Nous devons associer les agriculteurs à cette démarche pour que la population ainsi que les touristes prennent conscience du rôle des agriculteurs dans la gestion des milieux naturels, avec en plus des visites de ferme bio ou non pour appréhender les différents milieux.

Concernant la base nautique de Bellecin la sensibilisation à l'environnement est pratiquée dans chaque activité puisqu'elles sont en lien direct avec le milieu naturel (escalade, spéléologie, activités nautiques, ...). De plus, des interventions sont faites aux scolaires avec des conférences sur le cycle de l'eau et l'intervention d'un spécialiste sur les fourmis. La base nautique fait aussi appel à des structures spécialisées comme les CPIE pour des demandes précises faites par les écoles dans le cadre des classes découvertes.

Les intervenants extérieurs peuvent venir faire des conférences sur la base nautique et les intervenants de la base peuvent réaliser des conférences dans le cadre des journées découvertes.

Concernant les associations locales elles peuvent intervenir sur le territoire dans le cadre des journées découvertes et le Pays propose un soutien de promotion, ceci dans le but de développer et valoriser les compétences locales.

L'association de Pays Lacs et Petite Montagne serait le maître d'ouvrage de cette programmation et l'office de tourisme s'occuperait de la promotion et de la communication de ce projet.

Pour qu'une telle programmation fonctionne sur le long terme il est nécessaire qu'une personne s'occupe du projet à temps plein.

Le budget photocopie de Natura 2000 n'étant pas épuisé il est possible de l'utiliser pour financer la publication d'une promotion.

#### Les scolaires

Afin de sensibiliser ce jeune public à la richesse de leur patrimoine naturel et de favoriser l'échange entre le Pays des Lacs et la Petite Montagne il serait pertinent de développer un projet commun. Ce projet pourrait être présenté en fin d'année afin de sensibiliser la population locale.

#### Perspectives

Les journées animations du patrimoine naturel est un concept intéressant mais semble être un projet difficile à gérer concernant les montages de dossiers et difficile pour trouver des financeurs.

Pour cela un recensement de chaque structure, association, privé qui serait susceptible d'intervenir sur le Pays concernant ces journées animations doit être identifié par Céline.

Ce recensement doit permettre d'identifier chaque acteur, les moyens dont il dispose, quelle thématique ou sujet il peut développer et le financement nécessaire pour chaque intervention.

Pour développer un projet de sensibilisation à l'environnement pour les scolaires nous devons d'abord contacter chaque directeur d'école et enseignant pour définir avec eux ce qu'ils souhaiteraient réaliser et avec quelle structure.

## **Association de Pays Lacs et Petite Montagne**

Rue des Maréchaux  
39320 St Julien sur Suran  
Tel : 03 84 85 47 91

Dans le cadre de la réunion « Réflexion sur une programmation de sensibilisation à l'environnement » qui a eu lieu le 21 juin 2006 à la mairie d'Orgelet, dont vous trouverez ci joint le compte rendu, Céline doit identifier chaque structure, association, privé qui serait susceptible d'intervenir sur le Pays concernant ces journées découvertes. De plus pour réaliser une programmation pour 2007 elle doit identifier les thèmes que chacun veut et peut aborder, avec quelle capacité matérielle et financière.

Pour cela il a été décidé de demander à chaque intervenant de nous indiquer :

- ➡ Quels thèmes (eau, forêt, botanique,...) il peut réaliser,
- ➡ Quel est le matériel dont il a besoin (vidéo projecteurs, salle de conférence,...),
- ➡ Quel serait le coût de ces interventions,
- ➡ Quelle est la période (si il y en a une) propice à l'animation proposée,
- ➡ Proposition éventuelle d'une thématique générale qui permettrait de décliner des sujets adaptés au territoire.

Afin de proposer une programmation avant fin juillet (date de fin de stage de Céline) nous souhaiterions avoir vos réflexions à ce sujet avant le 7 juillet 2006.

Vous pouvez envoyer vos réflexions à Céline Pechmajou à l'adresse de l'association de Pays ou par mail à [celinepechmajou@hotmail.com](mailto:celinepechmajou@hotmail.com).

Cordialement,

Daniel

Cantaloube



à l'attention de :	Céline Pechmajou
date :	19/07/06
nombre de page (s) :	1

**DEVIS 2006/00 : Livret 8 pages :**

- Mise en page d'un livret 8 pages, format fermé A5, ouvert A4, en quadri recto-verso, texte fourni par vos soins par mail, photos fournies par vos soins sur CD Rom ou par mail :	560,00
- Maquette (4 A4) sur papier et/ou par mail :	16,00
- Corrections :	-
- Maquette (4 A4) sur papier et/ou par mail, valant BAT :	16,00
- Transmission des éléments à l'imprimeur choisi + maquette de contrôle :	20,00
<b>TOTAL € HT :</b>	<b>612,00</b>
<b>TVA 5,5% en sus.</b>	

**DEVIS 2006/01 : Livret 12 pages :**

- Mise en page d'un livret 12 pages, format fermé A5, ouvert A4, en quadri recto-verso, texte fourni par vos soins par mail, photos fournies par vos soins sur CD Rom ou par mail :	780,00
- Maquette (6 A4) sur papier et/ou par mail :	24,00
- Corrections :	-
- Maquette (6 A4) sur papier et/ou par mail, valant BAT :	24,00
- Transmission des éléments à l'imprimeur choisi + maquette de contrôle :	20,00
<b>TOTAL € HT :</b>	<b>848,00</b>
<b>TVA 5,5% en sus.</b>	


**NB :**

- Toute maquette couleur A4 supplémentaire = 4 € HT  
Toute maquette couleur A3 supplémentaire = 5 € HT  
Toutes modifications des textes impliquant une remise en cause majeure de la mise en page acceptée induira un coût supplémentaire calculé sur un forfait horaire (80,00 euros HT).  
Tout travail commencé et non entériné sera facturé :  
- au bout de trois mois, à hauteur de 33 % du montant TTC du devis ;  
- au bout de six mois, à hauteur de 50 % du montant TTC du devis ;  
- au bout de neuf mois, à hauteur de la totalité du montant TTC du devis.

corinne salvi  
graphisme-illustration  
Lieu-dit Chapelle-Mijoux - 25300 La Cluse-et-Mijoux  
Tél : 03 81 69 58 80 - Fax : 03 81 69 58 81  
co.salvi@wanadoo.fr  
www.lacabanesurlechien.com

 Répondre |  Répondre à tous |  Transférer |  Supprimer |  Spam |  Déplacer vers ▾ |  Imprimer la page

De : Corinne Salvi <co.salvi@wanadoo.fr>  
Envoyé : mercredi 19 juillet 2006 18:17:11  
À : <celinepechmajou@hotmail.com>  
Objet : Devis conception et réalisation 8 et 12 pages

 Pièces jointes : Devis2006-90.jpg (0.04 Mo), Devis2006-90.jpg (0.41 Mo)

Bonsoir,

Comme convenu, vous trouverez ci-joint mon offre concernant votre brochure.

Ci-dessous le devis de l'imprimerie Simon que j'ai reçu par fax :

LIVRET 8 PAGES  
Ff 15 x 21 cm  
Fo 30 x 21 cm  
Impression quadri recto-verso  
Sur Cyclus Print 150 grs

Fichiers fournis par Corinne Salvi prêts à graver  
Imposition CTP et ozalid de contrôle

2 points métal

Livraison franco 1 point Jura

10 000 ex : 1300 euros HT  
1 000 suivants : 98 euros HT

En 12 pages au lieu de 8 :

10 000 ex : 1775 euros HT  
1 000 suivants : 132 euros HT

Bien à vous,

.....  
Corinne Salvi  
graphisme-illustrations  
Chapelle-Mijoux  
25300 La Cluse-et-Mijoux

tél : 03 81 69 58 80  
fax : 03 81 69 58 81

co.salvi@wanadoo.fr  
<http://www.lacabanesurlechien.com>

## Compte rendu de la réunion « Réflexion sur un circuit itinérant »

Le 19 juin 2006

Mairie Orgelet

### Présents :

- ✓ Daniel Cantaloube, Association de Pays Lacs et Petite Montagne  
Tel : 03 84 85 47 91
- ✓ Céline Pechmajou, Association de Pays Lacs et Petite Montagne  
Tel : 06 70 57 73 34
- ✓ Clémence Durochat, Association de Pays Lacs et Petite Montagne  
Tel : 03 84 85 47 91
- ✓ Anne-Marie Daloz Rüfenacht, camping à la ferme, location d'ânes, Sarroгна  
Tel : 03 84 35 72 51
- ✓ Dominique Perrod, gîte d'étape, éducation à l'environnement, Légna  
Tel : 03 84 35 75 27
- ✓ Chantal Giannoni, location d'ânes à Pimorin  
Tel : 03 84 44 54 99
- ✓ Annick Party, gîte rural à Mérona  
Tel : 03 84 35 54 66
- ✓ David Courvoisier, chambres d'hôtes à thématique environnementale, Cressia  
Tel : 03 84 44 51 49
- ✓ Anthony Daubigney, Etiv'âne, randonnée et location d'ânes, Etival  
Tel : 06 19 97 12 16
- ✓ Nicolat Canet, Comité Départemental du Tourisme, responsable randonnée, Lons  
Tel : 03 84 87 08 86
- ✓ Sébastien Laperriere, office de tourisme du Pays Lacs et Petite Montagne,  
Clairvaux  
Tel : 03 84 25 27 47
- ✓ Odile Paguet, gastronomie sauvage, Onoz  
Tel : 03 84 48 49 68 / 06 88 97 91 71
- ✓ Jean Marc Boilletot, base nautique de bellecin, Orgelet  
Tel : 03 84 25 41 37
- ✓ Robert Gros, Comité départemental de randonnée pédestre et association des  
randonneurs de la Petite Montagne, St Hymetière  
Tel : 06 79 89 07 09
- ✓ Catherine Seguin, Respiration consciente chambres d'hôtes, Loisia  
Tel : 03 84 44 59 16

### Absents :

- ✓ Jocelyne Favier, Présidente de l'association de Pays Lacs et Petite Montagne
- ✓ Françoise Brun, chambres d'hôtes, Villeneuve les Charnod Tel : 03 84 44 31 63

### Problématique

Dans le cadre de la préparation de la nouvelle contractualisation 2007 – 2012 avec l'Etat, l'Europe et la Région, le Pays Lacs et Petite Montagne a engagé des réflexions sur la mise en valeur de l'environnement naturel par des activités touristiques sur le Pays.

Pour cela le Pays a embauché une stagiaire, Céline Pechmajou, qui travaille sur diverses pistes de réflexions, notamment la création d'un circuit itinérant sur le Pays.

Après avoir rencontré certains hébergeurs, restaurateurs et propriétaires d'ânes, il est apparu que certains acteurs seraient intéressés pour mettre en place un tel circuit. Dans ce cadre, l'association de Pays a organisé une réunion permettant de rassembler les acteurs intéressés par la démarche, les professionnels du tourisme qui mettent au profit leurs expériences, leurs connaissances et leurs savoir faire.

L'objectif du circuit étant le développement d'activités touristiques en lien avec l'environnement et la création ou au minimum le maillage des structures d'accueils sur le territoire.

### Les activités de chacun

**Anne Marie Daloz-Rüfenacht** : 12 places dans un camping avec 2 sanitaires et 2 douches, 8 ânes

Environnement très nature avec des animaux près du camping, une approche développement durable avec l'énergie solaire.

**Odile Paguet** possède un certificat de spécialisation de plantes aromatiques à parfum et médicinales ciblé sur un projet alimentaire. Dans ce cadre elle propose de réaliser des sorties « cueillette de plantes sauvages » qui permettraient d'avoir une approche pédagogique et culinaire puisqu'elle propose dans un second temps de les déguster. Elle peut envisager de se déplacer pour réaliser les sorties.

**Chantal Gianoni** fait de la location d'ânes (5 ânes) sur des courts sentiers. Si le projet prend de l'ampleur ou est réalisé il est possible de créer une petite structure d'hébergement (tente, dortoir,...) mais la forme n'est pas encore décidée.

**Annick Party** possède un gîte rural à Mérona, il lui est possible d'accueillir des ânes sur un pré mais il faut se renseigner sur les normes et sur les équipements nécessaires pour recevoir des ânes.

**Dominique Perrod et Anne-Sophie Obellianne** réalisent des sorties découverte de l'environnement et accueillent les cavaliers dans un gîte étape.

**David Courvoisier** possède 6 chambres d'hôtes et un gîte qui permet de recevoir jusqu'à 25 personnes. Il possède aussi 2 ânes et a par conséquent la possibilité d'en accueillir d'autres. Il propose un accueil qui s'appuie sur des activités culturelles (expositions et musique), des énergies renouvelables (énergie bois, solaire, piscine écologique,...).

**Anthony Daubigney** propose des randonnées avec ânes et découvertes natures encadrées. Il possède 5 ânes et souhaite développer son activité sur le Pays Lacs et Petite Montagne cependant il faut trouver un passage au niveau du lac de Vouglans accessible et sécurisé pour les ânes.

**Jean Marc Boilletot**, directeur de la régie de Bellecin est prestataire d'un équipement nautique, VTT et autres. Pour 2008 la base va développer des gîtes autonomes avec coin salle à manger cuisine qui permettront d'avoir 15 à 16 lits. Sinon il est possible de recevoir les randonneurs dans des chambres collectives (7 à 8 lits) ainsi que sur l'espace camping.

### **Observations, questions et réflexions**

Il sera difficile de passer par tous les hébergeurs ou restaurateurs qui sont présents aujourd'hui, il est donc préférable de développer plusieurs circuits.

Le profil du touriste qui vient sur le Pays est assez familial, la randonnée ne doit donc pas dépasser 4 jours avec des étapes courtes entre 10 et 15 km.

**Anne-Marie Daloz-Rüfenacht** propose de créer une charte de qualité qui permettrait de proposer un accueil de qualité (disponibilité, simplicité, ...) dans un environnement naturel préservé.

L'idée d'un circuit de randonnée « nomade » à été émise avec location de tipi, bivouac,... qui serait mise à disposition des hébergeurs pour recevoir des randonneurs en étape. Ceci dans le but de pallier au manque de lits.

Si un balisage doit être fait, il devra être conforme à la charte de signalétique développée par le Comité Départemental de randonnée pour aboutir à un balisage homogène. De plus tout balisage devra au préalable être approuvé par la commission locale de la randonnée gérée par l'Adapemont et l'office de tourisme de clairvaux. Il sera nécessaire de faire une reconnaissance des sentiers pour savoir sur lesquels il est possible de faire passer un âne.

Afin de développer un produit viable sur le long terme et qui soit rentable nous devons trouver un fil conducteur innovant, qui se démarque des autres projets similaires. Les spécificités de chacun sont à conserver, cependant nous devons trouver un point commun pour commercialiser le produit.

Des questions ont été posées concernant la structure qui pourrait porter le projet. Les hébergeurs, restaurateurs, propriétaires d'ânes ne souhaitent pas porter le projet tout seul dans la mesure où ils occupent pour la plupart une autre activité économique et qu'ils n'ont pas les compétences pour fédérer les acteurs.

L'Adapemont ne souhaite pas porter le projet dans la mesure où elle considère que les acteurs du projet doivent s'investir et que l'avenir de l'Adapemont n'est pas encore décidé. L'office de tourisme du Pays ne peut commercialiser de produit touristique, il est par conséquent difficile qu'elle soit la structure porteuse du projet.

Nicolas Canet propose de voir avec l'association du Grand huit s'il est possible de se greffer pour créer un réseau d'hébergement plus dense sur le Pays. L'association du Grand huit étant en déficit d'hébergement sur le Pays il serait possible qu'elle diversifie ses produits. Dans le cadre du Grand huit les randonneurs choisissent leurs hébergements et leurs parcours, l'association propose une assistance au montage du séjour.

Si l'on veut créer un produit touristique proposant des activités avec des nuitées pour accueillir les randonneurs il faut une licence agent de voyage. La structure porteuse ne peut donc être qu'une personne morale ayant cette licence.

Pour conclure le Pays possède un potentiel en matière d'environnement et a déjà développé de nombreux sentiers de randonnée. Pour pallier au manque de structure d'accueil et développer des activités touristiques respectueuses de l'environnement, la création d'un circuit itinérant de randonnée semble être un bon produit. Cependant il est impératif de développer un produit innovant adapté (distance entre chaque étape, individuel ou groupe, itinérant ou non, quelle thématique,..) au touriste qui vient sur le Pays.

### Perspectives

Le manque d'hébergement sur le Pays et notamment sur la Petite Montagne ainsi que le manque d'hébergeurs et de restaurateurs volontaires pour rentrer dans un tel projet rend la réalisation du projet difficile.

Pour cela Céline doit contacter chaque hébergeur et propriétaire d'ânes présents à la réunion afin de définir au mieux ce que chacun peut et veut investir dans le projet (quel type d'hébergement et quelle capacité d'accueil, ...). Des renseignements administratifs sont à chercher afin de connaître la législation concernant les hébergements « nomades ».

Dans un second temps il est impératif de voir quel type de produit nous pourrions développer avec des scénarios de différents circuits (quel parcours, quel type d'hébergements, quelle accroche,...).

De plus il est important de réfléchir à une structure porteuse du projet, pour cela Céline doit contacter l'association du Grand huit et Loisir Accueil Jura pour connaître les possibilités, les avantages et les contraintes de se greffer à une telle structure.

Fait à St Julien  
Le 20 juin 2006

Daniel Cantaloube

Remerciements.....	p 1
Introduction.....	p 2
 Partie 1 : REACTUALISATION DU DIAGNOSTIC TOURISTIQUE ET ENVIRONNEMENTAL .....	  p 3
I. LES ACTIVITES TOURISTIQUES.....	p 3
A. <u>Le patrimoine</u> .....	p 3
1. Le patrimoine naturel .....	p 4
2. Le patrimoine bâti .....	p 4
3. Les événements culturels .....	p 7
B. <u>L'offre touristique</u> .....	p 8
1 Les activités touristiques .....	p 8
2. Les hébergements.....	p 10
3. Les points de restauration.....	p 12
C. <u>La fréquentation touristique</u> .....	p 13
1. Le territoire Jurassien.....	p 13
2. La clientèle du Pays Lacs et Petite Montagne .....	p 15
D. <u>Le développement de l'offre touristique</u> .....	p 16
1. L'Association pour le Développement et l'Aménagement de la Petite Montagne .....	p 16
2. L'association de Pays Lacs et Petite Montagne.....	p 16
3. L'office de tourisme du Pays Lacs et Petite Montagne.....	p 16
 II. LE PROFIL ENVIRONNEMENTAL.....	p 18
A. <u>Un patrimoine naturel riche et diversifié</u> .....	p 18
B. <u>Un environnement préservé</u> .....	p 21
1. Principes de développement durable .....	p 22
2. Natura 2000 .....	p 23
➡ <b>Présentation du site</b> .....	p 24
➡ <b>Une protection adaptée</b> .....	p 27
➡ <b>Application sur le terrain</b> .....	p 28
➡ <b>Communiquer sur la gestion des milieux naturels</b> .....	p 29
3. Charte de l'environnement et Agenda 21 .....	p 29
4. Les autres protections.....	p 30
➡ <b>Le contrat de rivière</b> .....	p 30
➡ <b>Un arrêté préfectoral de protection de biotope</b> .....	p 30
➡ <b>Les Zones Naturelles d'Intérêt Ecologique Floristique et                 Faunistique</b> .....	p 31

## Partie 2 : VALORISER LE PATRIMOINE NATUREL PAR DES ACTIVITES TOURISTIQUES ..... p 34

### I. FAIRE CONNAITRE LE TERRITOIRE ..... p 34

#### A. Les enjeux ..... p 35

##### 1. Un potentiel naturel à valoriser ..... p 35

➡ **Natura 2000** ..... p 35

➡ **Le label grand site naturel** ..... p 35

##### 2. Répondre aux documents d'objectifs ..... p 36

➡ **La charte de Pays** ..... p 36

➡ **Le document d'objectifs Natura 2000** ..... p 36

➡ **L'agenda 21** ..... p 37

##### 3. Les projets existants ..... p 38

➡ **Les rendez-vous nature** ..... p 38

➡ **Les visites guidées par le PNR du Haut Jura** ..... p 38

➡ **Les randonnées des fruitières à Comté** ..... p 39

➡ **Une sensibilisation en milieu scolaire** ..... p 39

#### B. Programmation annuelle de sensibilisation à l'environnement ..... p 40

##### 1. Les objectifs ..... p 40

##### 2. Deux types de journées sont identifiés ..... p 41

➡ **Les rendez-vous nature** ..... p 41

➡ **Les journées animations du patrimoine naturel** ..... p 42

##### 3. Les interventions ..... p 43

➡ **Jura Nature Environnement** ..... p 44

➡ **Fédération de chasse** ..... p 45

➡ **Les amis de la rivière d'Ain** ..... p 45

➡ **CPIE du Haut Jura** ..... p 46

➡ **Office National des Forêt** ..... p 47

➡ **Dominique Perrod et Anne sophie Obellianne** ..... p 47

➡ **Groupe Ornithologique du Jura** ..... p 48

➡ **Fédération du Jura pour la pêche et la protection des milieux aquatique** ..... p 48

##### 4. Le coût et la promotion de la programmation ..... p 49

➡ **La population locale** ..... p 49

➡ **Les touristes** ..... p 50

##### 5. Les partenaires financiers ..... p 51

➡ **Direction Régionale de l'Environnement de Franche-Comté** ..... p 51

➡ **Agence de l'eau – Délégation régionale de Besançon** ..... p 53

➡ **Communauté de communes du Pays** ..... p 53

##### 6. Les perspectives ..... p 54

II. ORGANISER ET PROMOUVOIR L'OFFRE TOURISTIQUE .....	p 55
A. <u>Pourquoi</u> .....	p 55
1. Constat de l'offre touristique.....	p 55
➔ La randonnée : un atout majeur du Pays .....	p 55
➔ Le tourisme, concentré sur le pays des Lacs.....	p 56
2. Le marché de la randonnée.....	p 57
➔ Qu'est-ce que la randonnée itinérante .....	p 57
➔ Le marché du tourisme itinérant en France.....	p 58
➔ Le marché de la randonnée sur le Pays .....	p 64
3. Les projets existants .....	p 66
➔ L'association Jura du Grand Huit .....	p 66
➔ La Grande Traversée Jurassienne .....	p 67
➔ L'association « Vu d'en Haut » .....	p 67
➔ Les projets « Mappemonde » et « du virtuel au naturel » .....	p 68
B. <u>Création d'un circuit multi activités</u> .....	p 69
1. Réunion du 19 juin 2006 .....	p 69
➔ Les acteurs du circuit .....	p 70
➔ Les objectifs.....	p 71
➔ Le porteur de projet .....	p 72
2. L'offre en hébergement itinérant .....	p 73
3. Les partenaires .....	p 75
➔ L'association de Pays Lacs et petite Montagne.....	p 75
➔ L'Adapemont.....	p 75
➔ L'office de tourisme du Pays.....	p 75
➔ L'association Jura du Grand Huit .....	p 76
➔ Loisir Accueil .....	p 76
➔ Le Conseil Général.....	p 76
4. Les différents circuits proposés.....	p 77
➔ Les circuits en étoile.....	p 77
➔ Les circuits itinérants avec ânes .....	p 77
➔ Un circuit multi activités .....	p 79
5. Les perspectives.....	p 80
Conclusion .....	p 81
Bibliographie.....	p 82
Table des illustrations .....	p 83
Table des annexes .....	p 84
Table des matières .....	p 106