

# **PRESERVATION DE LA ZONE HUMIDE DU PETIT LOC'H A GUIDEL DANS LE MORBIHAN (56)**



**DANET Camille  
TOURS**

**INGENIEUR 1 ière année  
2002 - 2003**



POLYTECH'TOURS – Département Aménagement – CESA  
Université François Rabelais de Tours, Avenue Monge, Parc de Grandmont 37200 Tours  
TEL : 02 47 36 70 58 ; FAX : 02 47 36 70 64  
Site Internet : <http://www.polytech'tours/univ-tours.fr>

## **PROJET INDIVIDUEL, INGENIEUR 1 ière année**

# **PRESERVATION DE LA ZONE HUMIDE DU PETIT LOC'H A GUIDEL DANS LE MORBIHAN (56)**

## **Entretenir et faire connaître pour protéger**

**Par : DANET Camille**

**Tuteur : F . BOTTE**

# REMERCIEMENTS

Je tiens à remercier l'ensemble des personnes qui m'ont apporté leur aide au cours de ce projet :

- M AUBERTIN, le Maire de Guidel, pour m'avoir permis d'assister à la visite du Fort du Loc'h.
- M BOTTE, mon tuteur, pour m'avoir aidé à définir le sujet de mon projet.
- Mme CADIEU, responsable de l'aménagement du territoire sur la commune de Guidel, pour m'avoir proposé le sujet et m'avoir aiguillée vers les personnes susceptibles de m'aider.
- M CLAUDEL, responsable des Espaces Naturels Sensibles au Conseil Général, pour les renseignements qu'il m'a fournis sur les Espaces Naturels Sensibles.
- Mme CHAPELLE, responsable des acquisitions foncières et des attributions de terrain au Conservatoire du Littoral, pour m'avoir précisé le rôle et le champ d'action du Conservatoire du Littoral.
- Mme GAUCHER, responsable du projet Natura 2000 sur la Communauté d'Agglomération Lorientaise, pour les documents qu'elle a mis à ma disposition.
- M LE GAL, à la réserve naturelle de Séné, pour m'avoir fait visiter les marais de Falguerec et présenter les enjeux d'une réserve naturelle.
- M FENELON, adjoint à l'environnement à la mairie de Guidel, pour avoir abordé les différents moyens de limiter la fermeture du Loc'h.
- M GIOVANNELLI, directeur de la Communauté d'Agglomération du Pays de Lorient, pour m'avoir informée des intérêts et de la politique de la communauté d'Agglomération du Pays de Lorient.
- Mme HADO, secrétaire générale de la mairie à Guidel, pour les précisions qu'elle m'a apportées concernant le devenir du Loc'h et le coût du Fort du Loc'h.
- M ITTY, animateur nature sur le Grand Loc'h, pour son aide précieuse ainsi que pour les nombreux documents qu'il m'a prêtés.
- Mme PETIT, directrice de l'école primaire de Prat Foën, pour avoir répondu à mes questions.
- Mme RIO, responsable de la SEPNEB sur Guidel, pour les documents qu'elle a mis à ma disposition.
- L'animatrice nature de la maison Kerner à Gâvres, pour m'avoir apporté des précisions sur l'exposition dans la maison de site.

Je remercie également les différentes entreprises qui m'ont renseignée sur le coût des aménagements, M THIEBAULT directeur de Publi-concept à Vannes, M BONIN directeur d'une entreprise de faucardage ainsi que Leroy Merlin à Quéven.

Je tiens enfin à exprimer ma gratitude à ma famille et à mes amis pour leur soutien moral tout au long de ce projet.

# SOMMAIRE

<b>INTRODUCTION .....</b>	<b>2</b>
<b>1. GUIDEL, UNE COMMUNE PERIURAINA A VOCATION TOURISTIQUE .....</b>	<b>4</b>
I . UNE SITUATION PRIVILEGIEE.....	4
II . ACCROISSEMENT DEMOGRAPHIQUE ET ECLATEMENT DU LOGEMENT .....	8
III UNE ECONOMIE TOURNEE VERS LE TOURISME .....	12
IV . UN TERRITOIRE EXIGEANT, IMPOSANT DE FORTES CONTRAINTES LEGISLATIVES...	16
<b>2. LE PETIT LOC'H, UN ESPACE A PRESERVER.....</b>	<b>21</b>
I . PRESENTATION GENERALE .....	21
II . FONCTIONNEMENT.....	26
III. UN HABITAT MENACE POUR LA FAUNE ET LA FLORE .....	30
IV . UN SITE MENACE PAR LES ACTIVITES HUMAINES .....	38
<b>3. PROPOSITIONS D'AMENAGEMENT POUR PRESERVER .....</b>	<b>45</b>
I . CLASSER EN RESERVE.....	45
II . ENTRETENIR.....	48
III ACCUEILLIR LE PUBLIC.....	50
IV . APPROCHE ECONOMIQUE .....	57
<b>CONCLUSION.....</b>	<b>59</b>
<b>BIBLIOGRAPHIE.....</b>	<b>61</b>
<b>INDEX.....</b>	<b>63</b>
<b>TABLE DES MATIERES.....</b>	<b>65</b>

# INTRODUCTION

Guidel est une ancienne commune rurale située au bord de la mer. Elle dispose d'un territoire vaste et varié. Ce patrimoine naturel est aujourd'hui un véritable atout pour Guidel. L'arrière pays peuplé de petits hameaux constitue un cadre de vie attrayant pour les nouveaux urbains. Ils profitent à la fois des avantages de la ville proche et du calme et de la qualité de vie de la campagne. Guidel dispose également de vastes plages très fréquentées en été. Elles accueillent chaque année des milliers de vacanciers.

Cependant, si cette situation géographique est un atout incontestable pour le développement de Guidel, elle est aussi source de contraintes.

Ces espaces naturels sont fragiles. La fréquentation touristique et la pression immobilière menacent leur équilibre. S'ils ne sont pas protégés, ils sont voués à disparaître rapidement. Ce risque est particulièrement vrai sur le littoral. La côte est un espace sensible car très convoité. Seule une réglementation stricte permet aujourd'hui de préserver le rivage.

Toutefois, tous les espaces ne sont pas protégés avec la même rigueur. La zone humide arrière dunaire du Petit Loc'h qui fait l'objet de mon étude, est ainsi classée en espace littoral naturel. Il est donc inconstructible mais ne fait l'objet d'aucun entretien ou protections particulières.

Le Petit Loc'h appartient au Domaine Public Maritime. Il est donc ouvert au public sans contraintes de passage bien qu'il s'agisse d'une zone riche et fragile. Il a longtemps été d'un grand intérêt faunistique et floristique. C'est une halte migratoire des limicoles. Il abrite des plantes d'intérêt patrimonial. Cependant, depuis plusieurs années, la richesse du milieu s'appauvrit. Les oiseaux sont de moins en moins nombreux et variés, les plantes se banalisent. Le dérangement occasionné par la fréquentation non contrôlée nuit gravement au site.

Aux nuisances liées aux passages s'ajoute l'évolution naturelle du milieu. Lorsqu'elle n'est pas entretenue, une zone humide tend à se refermer. Les roseaux envahissent le plan d'eau libre et sont remplacés par des saules, si bien qu'à terme l'étang sera restreint à un simple cours d'eau. Ce qui contribue également à diminuer son intérêt écologique.

Afin de protéger l'étang et la biodiversité qu'il abrite, il est primordial de coupler les deux objectifs suivants :

- **Préserver** le site. Les zones humides étant des milieux d'une grande richesse et d'une exceptionnelle diversité, il est essentiel de les isoler et d'entretenir l'espace.
- **Le faire connaître** au public. Préserver le site entraîne des contraintes : réglementations des activités, restriction du passage, coût de l'entretien. Il est essentiel d'expliquer le bien fondé de ces contraintes immédiates et de présenter l'intérêt et les avantages à venir.

Pour remplir ses deux objectifs cette étude se déroulera en trois parties. Tout d'abord une présentation de la commune dans son ensemble, son récent essor touristique, les contraintes imposées par sa situation géographique. Ensuite une focalisation sur le milieu étudié, le Petit Loc'h, l'intérêt du milieu et les dégradations auxquelles il est exposé. Enfin, les propositions d'aménagement, elles doivent à la fois permettre de préserver et faire connaître le site.

Les sigles seront expliqués une première fois et ne seront pas répétés par la suite. Une carte indiquant la localisation des photos se trouve en fin de dossier.

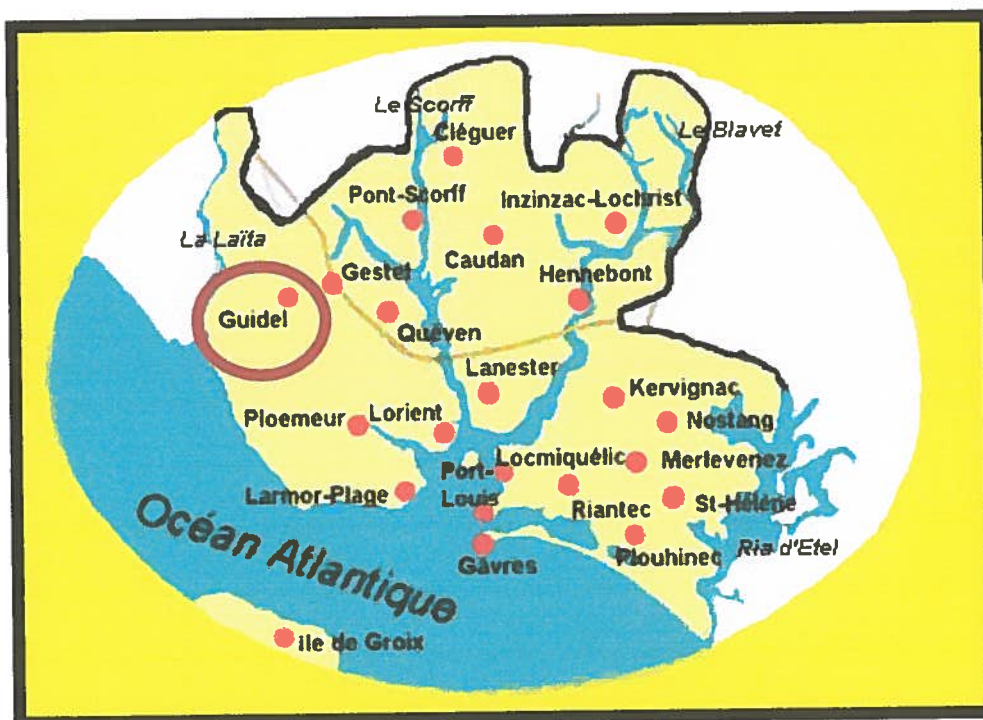
I . ETAT DES LIEUX :  
GUIDEL,  
UNE COMMUNE  
PERIURBAINE A  
VOCATION  
TOURISTIQUE

# 1 . GUIDEL, UNE COMMUNE PERIURAIN A VOCATION TOURISTIQUE

---

## I .UNE SITUATION PRIVILEGIEE

### *A . UN CADRE PHYSIQUE ET CLIMATIQUE FAVORABLE*



CARTE n°1  
Le pays de  
LORIENT

Guidel une  
commune  
périurbaine de  
l'agglomération  
Lorientaise

*Source : site internet de la ville de Lorient [www.lorient.com](http://www.lorient.com)*



## 1 . Une commune littorale

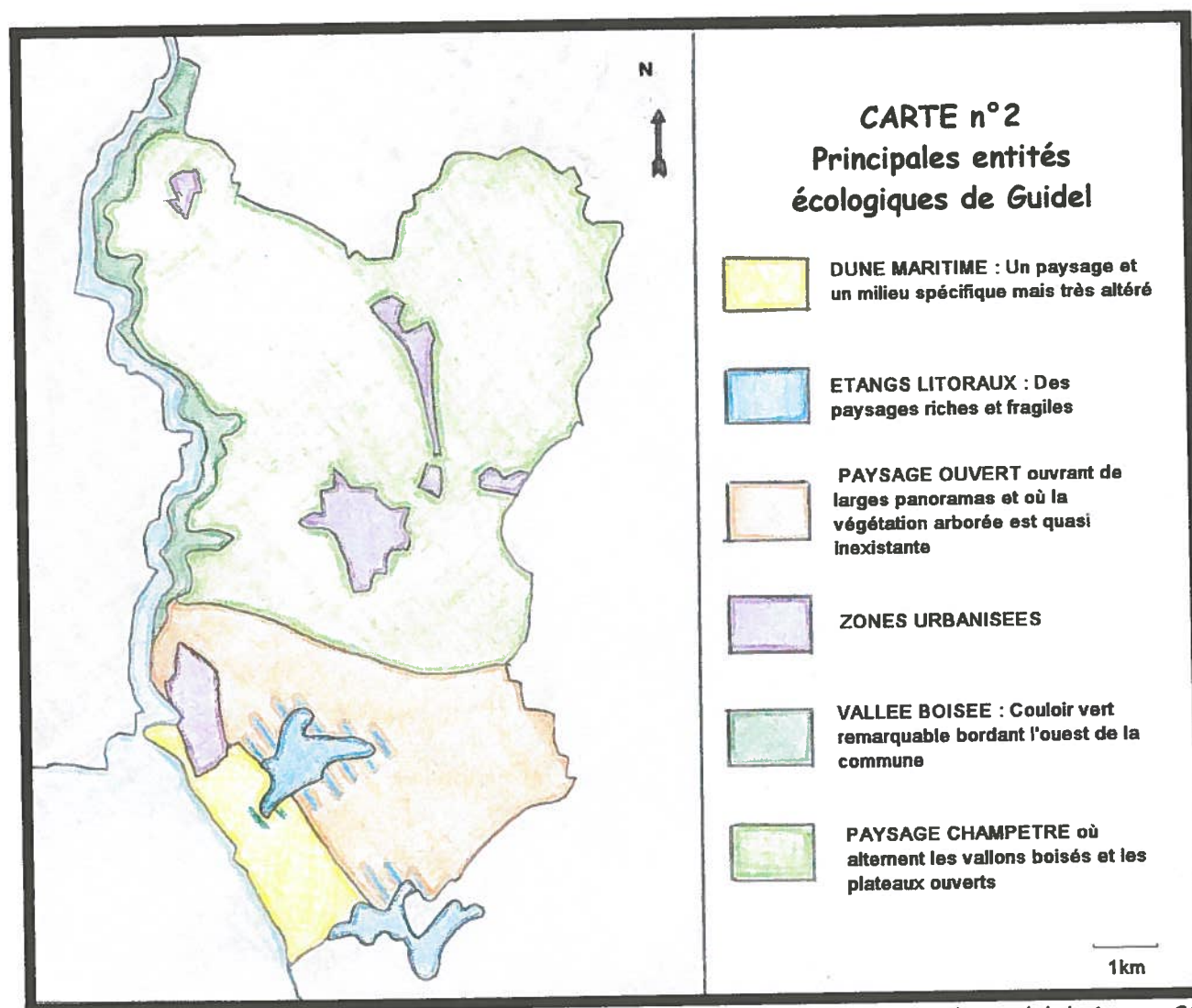
D'une superficie de 5 229 ha, Guidel est la commune littorale le plus à l'ouest du Morbihan. Elle est séparée du Finistère par un fleuve côtier : la Laïta. Elle présente une façade maritime de 17 km.

L'océan Atlantique la borde sur 5 Km au sud-ouest. Guidel jouxte les communes de Redene au nord, Pont-Scorff au nord-est, Gestel et Quéven à l'est, puis Ploemeur au sud-est, Quimperlé au nord-ouest et Clohars Carnoët à l'ouest.

La commune de Guidel fait partie de la région Lorientaise. Elle est située à égale distance de Lorient et Quimperlé (11 Km).

Les cours d'eau marquent le paysage. Outre la Laïta on retrouve Le Scave à la limite nord-est de la commune et la Saudraye qui alimente l'étang du Loc'h. Cet étang constitue une vaste zone humide à l'arrière des dunes. Au sud, l'étang de Lannenec qui présente un milieu semblable partage les communes de Guidel et de Ploemeur.

## 2 . Des paysages variés



*Source : Rapport de présentation du POS de Guidel du 1 mars 2002*

**a . La vallée de la Laïta** : vallée étroite et encaissée aux versants parfois très raides et montrant localement des affleurements rocheux.

Plusieurs petites vallées affluentes ont creusé le rebord du plateau et contribuent ainsi à créer un relief

accidenté.

Du Bas-Pouldu, estuaire de la Laïta jusqu'à Quimperlé, le paysage maritime s'estompe peu à peu, laissant place à un paysage rural.

**b . La côte Atlantique** : constituée par une longue plage de sable, marquée de ça et là par quelques roches, la côte atlantique comprend essentiellement une barrière de dune et un massif dunaire avec ses zones humides dont les étangs du Loc'h et de Lannenec.

**c . L'intérieur rural** : plateau agricole légèrement vallonné entrecoupé de bois et de vallées.

### 3. Un climat océanique doux et ensoleillé

Au point de vue climatique, Guidel rejoint les données morbihannaises et celles du pays de Lorient.

La spécificité morbihannaise du climat océanique breton tient à l'exposition du département au sud. La moyenne annuelle des températures varie entre + 10° et + 12°. En hiver elle n'est jamais inférieure à + 4°. et en été elle atteint à peine 20°.

A Guidel on note en moyenne 177 jours de pluie par an et 900 mm de précipitations par an (810 à Nice et 1310 à Biarritz...). Pour l'ensemble du département, 40% des précipitations tombent en moyenne entre novembre et janvier.

Les vents dominants sont de secteurs ouest à sud-ouest d'une part, et nord-est d'autre part. Les tempêtes les plus violentes se produisent avec des vents de sud ou sud-ouest.

La douceur du climat et l'importance de l'ensoleillement confèrent au littoral d'intéressantes particularités écologiques ainsi qu'un atout touristique incontestable.

## ***B . UNE COMMUNE ACTIVE, IMPLIQUEE DANS LES DECISIONS INTERCOMMUNALES***

La commune de Guidel fait partie du Canton de Pont-Scorff et de l'arrondissement de Lorient. A un niveau intercommunal, Guidel a adhéré au District du pays de Lorient en 1995.

Fin novembre 1999, le conseil municipal a donné son accord pour la transformation de ce district en communauté d'agglomération composée de 18 communes. Cette transformation est effectuée depuis le 1<sup>er</sup> janvier 2000. Elle ajoute aux compétences du district celle de la gestion des zones industrielles et la mise en place de la taxe professionnelle unique (T.P.U).

Guidel adhère par ailleurs au Syndicat intercommunal pour la gestion et l'entretien des stations d'épuration des villes de la périphérie de Lorient dont le siège est à Guidel, ainsi qu'au Syndicat



**PHOTO n° 2** Vue générale de Guidel *source*  
carte postale édition d'art Joe Le Doarsé

d'électricité de Ploemeur.

Guidel est le siège du Syndicat Intercommunal pour l'alimentation en eau potable (S.I.A.P) qui prélève l'eau dans le Scorff et la redistribue sur les territoires des communes de Guidel, Quéven, Gestel, Pont-Scorff, Cléguer et Calan.

Guidel a constitué avec la commune finistérienne de Clohars Carnoët un SIVU pour la mise en place et l'exploitation de lignes de mouillages sur le plan d'eau de la Laïta.

## ***C. HISTOIRE : NAISSANCE D'UNE COMMUNE RURALE***

### **1 . Formation de la préhistoire à la révolution**

La région de Guidel est habitée dès la Préhistoire. Elle connaît ensuite l'occupation romaine. La grande voie romaine de Darioritum (Vannes) à Aquilonia (Quimper) passait au nord-est de Guidel. Elle suivait un tracé proche de celui de la route reliant (de nos jours) Quimperlé à Pont-Scorff.

Puis les Bretons insulaires arrivent au Vème et VIème siècle, suivis par les Normands aux IXème et Xème siècle. En 938, Alain Barbetorte vient à bout des Normands et restaure la monarchie et les duchés.

Entre 1341 et 1365, l'un des épisodes de la guerre de cents ans, « la guerre de succession » oppose les partisans du Comte Jean de Montfort à ceux de Charles de Blois. A la fin du XIVème siècle, Jean de Montfort victorieux devient duc de Bretagne sous le nom de Jean IV et met à la tête de la châtellerie, la famille de Rohan qui jouera un rôle de premier plan en Bretagne au niveau culturel.

En 1744, la France de Louis XV rentre en guerre contre l'Angleterre. C'est le débarquement anglais sur les côtes bretonnes. En 1746 en vue d'attaquer le port de Lorient, le débarquement a lieu près de l'embouchure du fort du Loc'h à Guidel..

En 1790 Guidel devient chef lieu de canton jusqu'en 1801, date à laquelle elle est rattachée au canton de Pont-Scorff.

En 1866, lors d'un recensement Guidel compte 4112 habitants répartis sur 5242 ha en 153 villages. Les villages sont automnes, le bourg ne rassemble que pour les grandes fêtes religieuses ou pour les foires.

### **2 . Evolution récente le XXème siècle**

Le 3 septembre 1939, la 2<sup>ème</sup> guerre mondiale est déclarée.

Dès l'été 1940, la commune vit sous l'occupation allemande : construction de blockhaus sur la côte, grands chantiers en novembre 1940 (base aéronavale à Lann Bihoué, extraction de sable dans la Laïta), châteaux, manoirs et grandes demeures occupées par l'armée allemande et construction en 1942 d'une deuxième ligne de fortification à 2 Km des côtes afin de consolider le mur de l'atlantique. L'armistice est signé le 8 mai 1945, le déminage de la zone dunaire durera un mois.

Une fois les bâtiments relevés de leurs ruines, la restructuration générale de la commune commence : en 1954 la commune est électrifiée, en 1955 la route côtière est inaugurée, le remembrement agricole a lieu entre 1953 et 1958, en 1963 le premier Village Vacances Familiale est créé. En 1966 les écoles de village ferment pour recentrer l'enseignement au bourg.

# II . ACCROISSEMENT DEMOGRAPHIQUE ET ECLATEMENT DU LOGEMENT

## **A . UNE POPULATION JEUNE ET DYNAMIQUE**

### **1 . Une croissance démographique soutenue**

Située dans le bassin d'emploi de Lorient, Guidel bénéficie d'une croissance démographique importante. Ce rythme reste soutenu depuis de nombreuses années.

<b>TABLEAU n° 1 Accroissement démographique de Guidel</b>		
ANNEES	POPULATION TOTALE (sans doubles comptes)	VARIATION Absolue de population
1968	3 367	
1975	4 162	795
1982	6 071	1909
1990	8 241	2170
1999	9 156	915

*Source INSEE 1999*

Si la croissance a légèrement fléchi depuis, elle n'en demeure pas moins importante.

<b>TABLEAU n° 2 Accroissement démographique comparé de Guidel et du Morbihan</b>		
ANNEES	TAUX DE VARIATION ANNUEL De la population en %	
	GUIDEL	MORBIHAN
1982/1990	+ 3,89	+ 0,60
1990/1999	+ 1,18	+ 0,42

*Source INSEE 1999*

Ces taux attestent à la fois d'un apport important de personnes s'installant sur la commune de Guidel, mais aussi du dynamisme de Guidel dans le canton de Pont-Scorff et le bassin d'emploi lorientais.

### **2 . Vitalité démographique**

#### **a . Une population jeune**

La structure par âge de la population reste bien orientée, malgré un début de régression en valeur relative des moins de 20 ans (37,3% en 1982 contre 35,4 en 1990 et 29,7% en 1999).

Du fait de la croissance démographique récente, la population de la commune de Guidel s'avère relativement jeune avec, en 1999, 29,7% de sa population âgée de moins de 20 ans contre seulement 4,2% âgée de plus de 75 ans.

Parmi les communes de l'ouest de l'agglomération lorientaise, Guidel est, après Quéven, la commune qui présentait la structure de population la plus jeune en 1990. Aussi, bien qu'elle ait connu entre 1982 et 1999 un léger vieillissement de sa population, c'est elle qui enregistre le plus fort taux de croissance des moins de 20 ans sur cette même période.



### **b . Une population active**

Les villes du centre du Morbihan ainsi que villes péri-urbaines se démarquent par l'importance des actifs salariés. A Guidel 86,1% des actifs exercent une activité salariée.

A Guidel, il y a plus de résidents travaillant sur la commune que de résidents travaillant en dehors (53%), à l'inverse de ce qui se passe habituellement dans les communes périurbaines. Toutefois la part d'actifs travaillant dans une autre commune demeure importante.

## ***B : UNE EXPANSION DIFFICILEMENT CONTENUE DU LOGEMENT***

### **1 . Une tendance a l'éclatement**

#### **a . Une urbanisation traditionnellement étalée**

Le bourg de Guidel s'est développé autour de l'église. Le centre bourg était alors faiblement étendu et entièrement situé sur la périphérie de l'église.

Ce bourg de taille modeste était alors complété de nombreux petits villages, hameaux et écarts dynamiques et autonomes. Les villages de Locmaria, Saint Fiacre et Saint Matthieu avaient ainsi leur propre lieu de culte.

Il existe également des manoirs et châteaux répartis sur l'ensemble de la commune (La Saudraye, Kerizouët, Le Poulx, La Talhouët), des chapelles (Saint Michel, Notre Dame de la Pitié, La Madeleine, Saint Laurent), ainsi que des moulins (moulins de la marée, moulin de Beg Nenez, moulin de Benoual).

Cette urbanisation dispersée a donc offert à Guidel un patrimoine bâti riche et diversifié

#### **b . Une récente tendance a l'éclatement**

Cette tendance a la dispersion perdure aujourd'hui. Cependant, si autrefois elle était source de dynamisme et de richesse pour la commune, elle pose à présent de véritables problèmes. En effet les habitations ne se regroupent plus en hameau, elles s'éparpillent sur l'ensemble du territoire. Ce phénomène de mitage est préjudiciable pour la qualité du paysage et la préservation des espaces naturels.

Afin de combattre cette dispersion la municipalité a facilité la construction de lotissements. Quelques immeubles collectifs ont également été bâtis en périphérie, mais ils sont aujourd'hui peu adaptés car anciens et enclavés

L'attrait touristique de Guidel explique en partie ce phénomène de mitage. La création d'une route côtière en 1950 a marqué le début de la mise en valeur touristique du littoral. A partir de 1960, des infrastructures balnéaires se mettent en place ; des campings et des villages vacances s'installent à Guidel-Plages, dont le VVF (Village Vacances Familiale) qui a ainsi contribué à la renommée et au développement de la côte. Plus tard, deux hôtels se sont installés au Bas Pouldu et un hôtel trois étoiles, le Maéva bâti au beau milieu de l'espace dunaire, près du Loc'h.

A cette époque Guidel-Plages s'affirme comme une station familiale et plutôt populaire.



**PHOTO n° 3 A trente mètres de la mer, Le Maéva**

En 1970, le développement de tourisme de masse se poursuit par la pratique du camping qui

s'étend sur l'espace dunaire et tend est se sédentariser. Le phénomène prend de l'ampleur dans les années 1980, ce qui conduit l'Etat, par l'intermédiaire de la municipalité à prendre des mesures pour sauvegarder le littoral. Un arrêté interdisant le camping sauvage est alors adopté et le périmètre est classé en zone NDs.

En complément de ce volet réglementaire, un aménagement est prévu pour regrouper les campeurs et les caravaniers.

Afin de préserver la côte deux coupures vertes sont maintenues dans le vallon de la Pitié au Nord et dans le vallon du Pouldu.



PHOTO n° 4 Vue aérienne de Guidel août 2000 *Source site internet de Guidel*

## 2 . Un parc de logement en expansion

<b>TABLEAU n° 3 REPARTITION DES LOGEMENTS sur le territoire communal par type d'habitation</b>				
ANNEES	1975	1982	1990	1999
Résidences principales	120 (84,2%)	1829 (71%)	2604 (71%)	3304 (74,09)
Résidences secondaires	153 (10,6%)	633 (24,6)	945 (25,8%)	1052 (23,5)
Logements vacants	76 (5,2%)	112 (4,4%)	118 (3,2%)	103 (2,3%)
TOTAL	1449	2574	3667	4459
Taux d'occupation	3,4	3,3	3,1	

*Source INSEE-RGP-Siclone-DDE*

Le nombre de résidences principales par rapport au total du parc de logements a augmenté entre 1990 et 1999 de 71% à 74%. Cet accroissement est favorable à Guidel puisqu'il lui permet d'envisager l'avenir avec une grande partie de la population présente sur le territoire communal.

Jusqu'en 1994, la majorité des permis de construire étaient délivrés sur Guidel-Plages ; mais depuis 1995, la tendance s'inverse et les nouveaux arrivants construisent davantage à Guidel-Bourg et

dans les hameaux. Ainsi en 1999 sur les 105 permis accordés pour des constructions neuves, 61 étaient destinés au Bourg, 38 aux hameaux et seulement 6 à Guidel-Plages. Guidel, station touristique, vit donc sur toute l'année.

Depuis 2000 la municipalité s'est attachée à combler son retard en matière de logements sociaux : 204 logements en immeuble collectifs en été bâtis à Kergroise, 80 maisons individuelles à Keranna ainsi que des logements créés par Centre Communal d'Action Sociale (CCAS).

En outre, la commune projette de construire 27 logements collectifs, 14 maisons individuelles et 8 logements en pavillons dans le centre ainsi que 20 nouveaux logements en immeuble collectif à Kergroise.

### ***C. DES PERSPECTIVES OPTIMISTES***

Les taux de croissance élevés attestent à la fois d'un apport important de personnes s'installant sur la commune et de leur jeunesse.

Le rythme soutenu des constructions à usage de résidences principales, constaté ces dix dernières années, permet d'envisager une croissance démographique au moins égale à celle constatée entre 1990 et 1999 pour les dix années à venir. Ainsi, la commune de Guidel prévoit d'accueillir environ 12 000 habitants d'ici 2 010.

# III UNE ECONOMIE TOURNEE VERS LE TOURISME

TABLEAU n° 4 Emplois par grands secteurs			
	GUIDEL	COMMUNES PERIURBAINES	MORBIHAN
Secteur primaire	6%	7%	11,8%
Secteur secondaire	25,5%	27,4%	28,7%
Secteur tertiaire	65,5%	65,6%	59,5%

*Source INSEE 1999*

Si Guidel présente les mêmes caractéristiques qu'une commune péri-urbaine dans les secteurs secondaire et tertiaire, elle diffère par son secteur primaire en nette récession.

## **A. DECLIN DE LA TRADITION AGRICOLE**

Bien que la commune ait été remembrée en 1958, la présence agricole s'y ressent encore fortement. Surtout au nord de la commune, avec de grandes surfaces cultivées et des bâtiments d'élevage souvent imposants.

Cependant, le nombre d'exploitations et d'actifs ruraux régressent. Ils étaient 129 en 1988 et seulement 31 en 1999. De la même façon, la surface agricole utilisée (S.A.U) est en constante diminution.

Aujourd'hui les exploitations agricoles sont essentiellement tournées vers la polyculture, l'élevage (volaille), ainsi que le secteur légumier. Il existe également une cidrerie.

## **B. DES SECTEURS SECONDAIRES ET TERTIAIRES ACTIFS**

### **1 . Un secteur secondaire en bonne santé**

Le secteur secondaire occupe un quart de la population guidéloise. Les entreprises artisanales et industrielles sont situées dans la zone de Pen Mané. Elles accueillent aujourd'hui 51 entreprises, ce qui représente environ 1 100 emplois.

Les activités exercées sont variées : fabrication de flacons, de briquets jetables, conception d'équipements de navigation, de produits alimentaires, de textile, compagnie de transport.

Depuis 1996, 15 nouvelles implantations d'entreprises ont été réalisées. La demande de nouveaux terrains pour s'implanter étant toujours soutenue, la municipalité se voit aujourd'hui dans la nécessité de poursuivre le développement et d'améliorer la qualité des zones d'activités. Ce qui donnera lieu à un zonage du périmètre industriel, commercial et artisanal.

### **2 . Un secteur tertiaire dynamique**



Le secteur tertiaire, qui emploie 65,5% de la population est principalement tourné vers le tourisme. Les bars-hotels-restaurants représentent 26 activités soit 28% de l'offre, les commerces de services regroupent 16 activités, les commerces alimentaires ou quotidiens 13, l'hygiène, la beauté et la santé 10.

## **C . LA FREQUENTATION TOURISTIQUE, MOTEUR DE L'ECONOMIE GUIDELOISE**

Guidel connaît une importante fréquentation touristique du fait de l'attrait des plages. Il s'agit d'un tourisme de type familial ou de l'accueil de groupes essentiellement concentré sur Guidel-Plages ou à proximité du littoral.

**PHOTO n° 5 L'attrait des plages**  
*source site internet de Guidel*



### **1 . Prédominance de l'hébergement locatif saison**

En matière d'hébergement, la commune bénéficie de différents produits offerts aux touristes : villages centres de vacances (dont le VVF), résidences de loisirs, résidences secondaires et hôtels. En 1988, 8 863 personnes pouvaient être accueillies (*source INSEE, inventaire communal*) ; en 1995, 9 270 personnes ont été reçues, soit une progression 4,6% de l'accueil en 7 ans.

Toutefois en terme d'hébergement sur toute l'année, l'accueil est quasi inexistant (130 lits). L'hébergement locatif saisonnier domine ainsi que le camping. La particularité de Guidel est donc l'importance des hébergements collectifs de type centre de vacances, d'une part, et d'autre part, la situation en bord de côte des campings. Ces deux types d'hébergements accueillent 50% de l'offre touristique de la commune

- Le VVF, le centre de vacances Air France et le centre franco-allemand assurent en tout 4 200 lits.
  - Le parc résidentiel de loisir fédère 240 personnes
  - Sur les quatre campings trois accueillent 400 places, le dernier (haut de gamme) 300 PLACES.
- A cela s'ajoutent 130 lits en hôtels, les gîtes et chambre d'hôtes pour 230 lits, et les résidences secondaires pour 2 800 personnes environ.

### **2 . Absence de cœur de station**

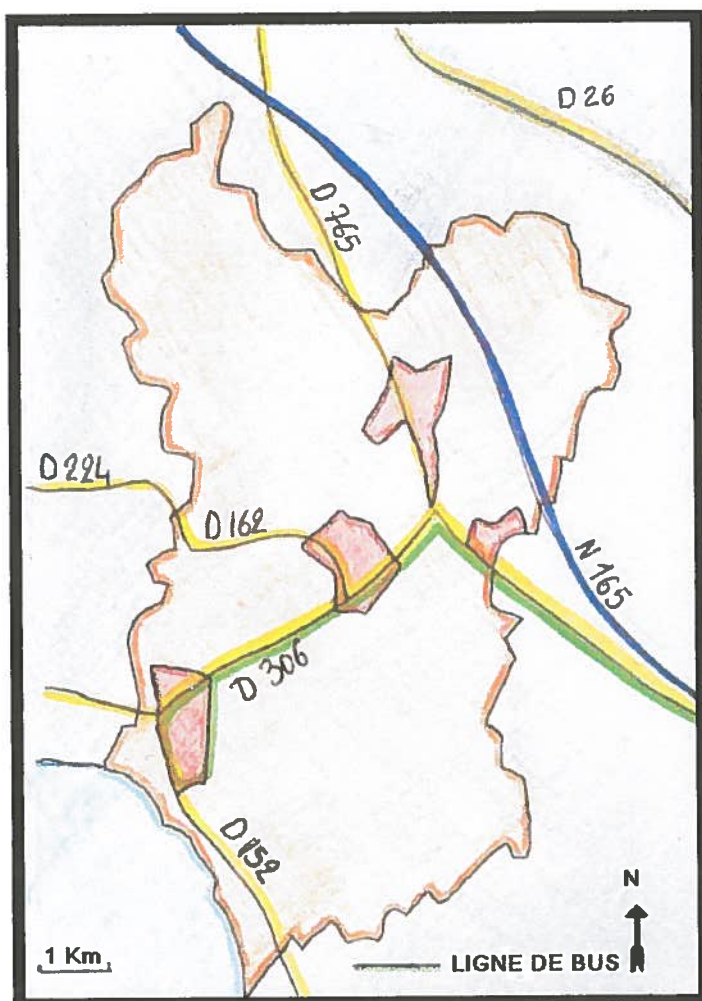
Le potentiel de l'hébergement touristique de Guidel se concentre donc essentiellement à proximité du littoral. Mais l'attraction des plages n'a pas permis l'émergence d'un cœur de station. Le port de plaisance n'est pas un élément moteur du développement. Les éléments touristiques se juxtaposent sans lien.

La municipalité envisage la création de deux pôles attractifs distincts : l'un au Bas Pouldu, s'articulant autour du port et des commerces déjà existant, l'autre à proximité des VVF.

## **D . DES SERVICES ET EQUIPEMENTS GLOBALEMENT SATISFESANTS**

### **1 . Des Infrastructures de qualité mais inégales**

#### **a . Des infrastructures routières complètes.**



Guidel est traversé, dans sa partie nord par la route nationale RN 165, axe Nantes-Quimper. A partir de la nationale on peut accéder à Guidel de par un échangeur.

La route départementale 306 relie Gestel à Guidel-Plages, elle traverse le centre de Guidel.

La route départementale 765 peut servir d'itinéraire de délestage de la RN 165, puisqu'elle relie Lorient à Quimperlé en passant par Guidel.

La route départementale 162 enjambe la Laïta par le pont Saint Maurice, passe au centre de Guidel et rejoint Ploemeur par la campagne.

La route départementale 152 est appelée route côtière car elle longe le littoral guidélois du Bas Pouldu jusqu'à Larmor-Plage.

**CARTE n°3**  
**Principaux axes routiers**  
**traversant Guidel**

*Source Carte IGN*

Le maillage routier est complété par de nombreux chemins communaux reliant villages et hameaux entre eux ou à Guidel centre (132 Km de voirie communale).

#### **b . des transports collectifs insuffisants**

La ligne V du réseau des bus de la Compagnie de Transport de la Région Lorientaise (CTRL) mise en place par le district de Lorient, dessert Guidel depuis Lorient.

La ligne dessert le centre de Guidel ainsi que Guidel-Plages. Cependant elle ne va dans la partie nord de la commune. Un taxi collectif et une navette ont été mis en place afin de satisfaire les demandes dans les extrémités de la commune.

### **c . Des aménagements cyclables et piétons en projet**

44 Km de piste de VTT parcourent la commune. Deux itinéraires « velo-famille » relient Guidel-Plages et Guidel Bourg. La commune envisage également la réalisation de nouvelles pistes cyclables le long de la route côtière. Afin de découvrir les paysages remarquables de la commune et de mettre en valeur les espaces sensibles, plus de 40 Km de sentiers sont balisés et ouverts aux guidélois et aux touristes.

## **2 . Des équipements adaptés aux besoins de la commune**

### **A.Un large choix d'équipements scolaires**

En janvier 2000 les établissements scolaires comptaient 1500 élèves repartis entre les écoles maternelles, primaires et collège. Il existe 5 établissements sur la commune :

- Deux écoles maternelles, l'une est privée et rassemble 226 élèves, l'autre est publique et recense 158 élèves.
- Deux écoles primaires, Prat Foën, structure publique qui compte 332 élèves et Notre Dame des Victoires, école privée qui totalise 299 élèves.
- Un collège privé, saint Jean qui rassemble 500 élèves.

### **B. Des équipements de superstructure variés**

La commune de Guidel est dotée d'une mairie ainsi que d'une poste.

Elle dispose en outre de quatre terrains de foot et un terrain de rugby.

Elle met également à disposition de ses habitants un grand nombre de d'équipements socioculturels : salle des fêtes, école de musique, médiathèque, maison des associations, Point Information Jeunesse, maison des jeunes, office du tourisme.

## **3 . Une vie associative dynamique**

### **1 . De multiples associations culturelles**

Le choix d'activités culturelles est large à Guidel, et ce aussi bien pour les enfants que pour les adultes : ateliers musicaux, Compagnie de théâtre « Coup de torchon », cours de dessin et de peinture à Objectif Peinture, Cours d'Anglais ou de Breton...

### **2 .Des Associations sportives nombreuses et variées**

Il est possible de pratiquer presque tout les sports: basket, foot, danse, volley, hand, judo, rugby, tennis, course à pied, randonnée, gymnastique, vélo, karaté, surf, voile...

# IV .UN TERRITOIRE EXIGEANT, IMPOSANT DE FORTES CONTRAINTES LEGISLATIVES

## ***A . LA MUNICIPALITE SOUCIEUSE D'UN DEVELOPPEMENT EQUILIBRE***

### **1 . Orientations fondamentales du Plan d'Occupation des Sols (POS), densification urbaine et préservation du milieu naturel**

Le POS été révisé en 2002. Suite à cette révision, divers constats ont été faits et des principes définis :

- Les terrains constructibles déterminés en 1992 ont été largement consommés.
- Un développement de l'urbanisation doit être recherché plus particulièrement en faveur du bourg car aujourd'hui la construction se fait principalement dans les hameaux.
- Le réseau routier du centre bourg affecte une disposition étoilée qui ne correspond plus aux nécessités actuelles du trafic, particulièrement dans la période estivale.
- L'attrait touristique grandissant de la commune conduit à souhaiter de poursuivre la valorisation du littoral et des différents sites et de prévoir la création d'un véritable cœur de station à Guidel-Plages.
- Le patrimoine naturel de la commune et plus particulièrement le littoral maritime, les zones humides, les espaces boisés ne sont pas encore assez protégés bien que les sites naturels soient déjà assez étendus (1173 Ha déjà protégés).
- Le patrimoine rural doit lui aussi faire l'objet de protection. Les activités agricoles doivent être garanties. Les moyens d'une coexistence entre agriculteurs et nouveaux ruraux doivent être trouvés.

### **2 . Une volonté particulière de protéger les milieux naturels**

Comme la majorité des communes périurbaines Guidel attire car elle combine proximité d'une grande ville et attraits de la campagne. Ancienne commune rurale, elle possède en effet un vaste patrimoine rural (fermes, hameaux, paysages variés de champs et forêts) qui représentent aux yeux des nouveaux ruraux une qualité de vie certaine.

C'est cette tranquillité et cet attrait du paysage que la municipalité cherche aujourd'hui à conserver.

#### **a . Des milieux agricoles omniprésents à préserver**

Afin de préserver le monde agricole, tous les villages abritant une exploitation agricole pérenne sont classés en zone NC. Dans cette zone, seules les constructions directement liées aux besoins des activités agricoles, sylvicoles et extractives sont autorisées.

Le changement d'utilisation est enfin toléré s'il présente un intérêt architectural, historique ou patrimonial et qu'il s'insère dans l'environnement bâti existant.

#### **b . Des bois et forêts d'importance majeure**

Les grands massifs boisés qui sont classés en zone NC ou ND. Ceux qui ont un impact visuel important et plaisant sont répertoriés au titre de la loi paysage.

#### **c . Un patrimoine végétal à préserver et à conforter**

Afin de définir une trame paysagère cohérente, des éléments végétaux et patrimoniaux ont été repérés :

- Les boisements : en dehors de grands secteurs boisés déjà protégés, Le POS s'attache à préserver les boisements de petite taille situés en haut des vallons, à proximité des villages et partout où ils rompent la monotonie des grands espaces.
- Les haies : ponctuelles et disséminées à travers la commune elles présentent une intéressante valeur paysagère. Elles sont en effet souvent accompagnées de murs et de talus remarquables.

#### **d . Les sites protégés**

Les cours d'eau et zones humides liées sont protégés de part et d'autre du fil d'eau par un zonage Nda de protection stricte.

Le secteur des étangs : les étangs du Loc'h, de Lannenec, les abords de la Laïta et de son estuaire subissant l'influence maritime sont classés en zone NDs au titre de l'article L 146.6 et R 146.1 du Code de l'Urbanisme.

Le secteur dunaire et côtier relevant de ces mêmes articles est également classé en NDs.

Les coupures d'urbanisation sont confortées par un zonage Nda, tout comme la ceinture verte autour du bourg.

Dans les espaces proches du rivage définis par M Le Préfet dans le « porter à connaissance » les enveloppes urbaines demeurent très limitées.

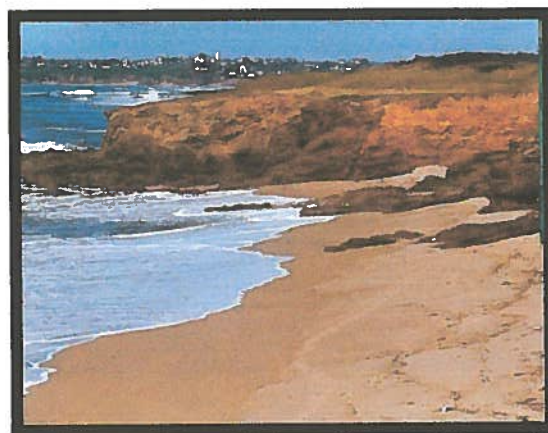


PHOTO n° 6 La plage du Loc'h  
une zone protégée source site  
internet de Guidel [www.guidel56.com](http://www.guidel56.com)

## **C . UN TERRITOIRE PROTEGE PAR DES CONTRAINTES SUPRACOMMUNALES LOURDES**

### **1 . Le code de l'urbanisme**

Le code de l'urbanisme a un double objectif : la préservation des espaces naturels et boisés et la réservation des espaces nécessaires au développement urbain et économique. Il s'attache également à lutter contre le mitage et l'implantation linéaire le long des voies.

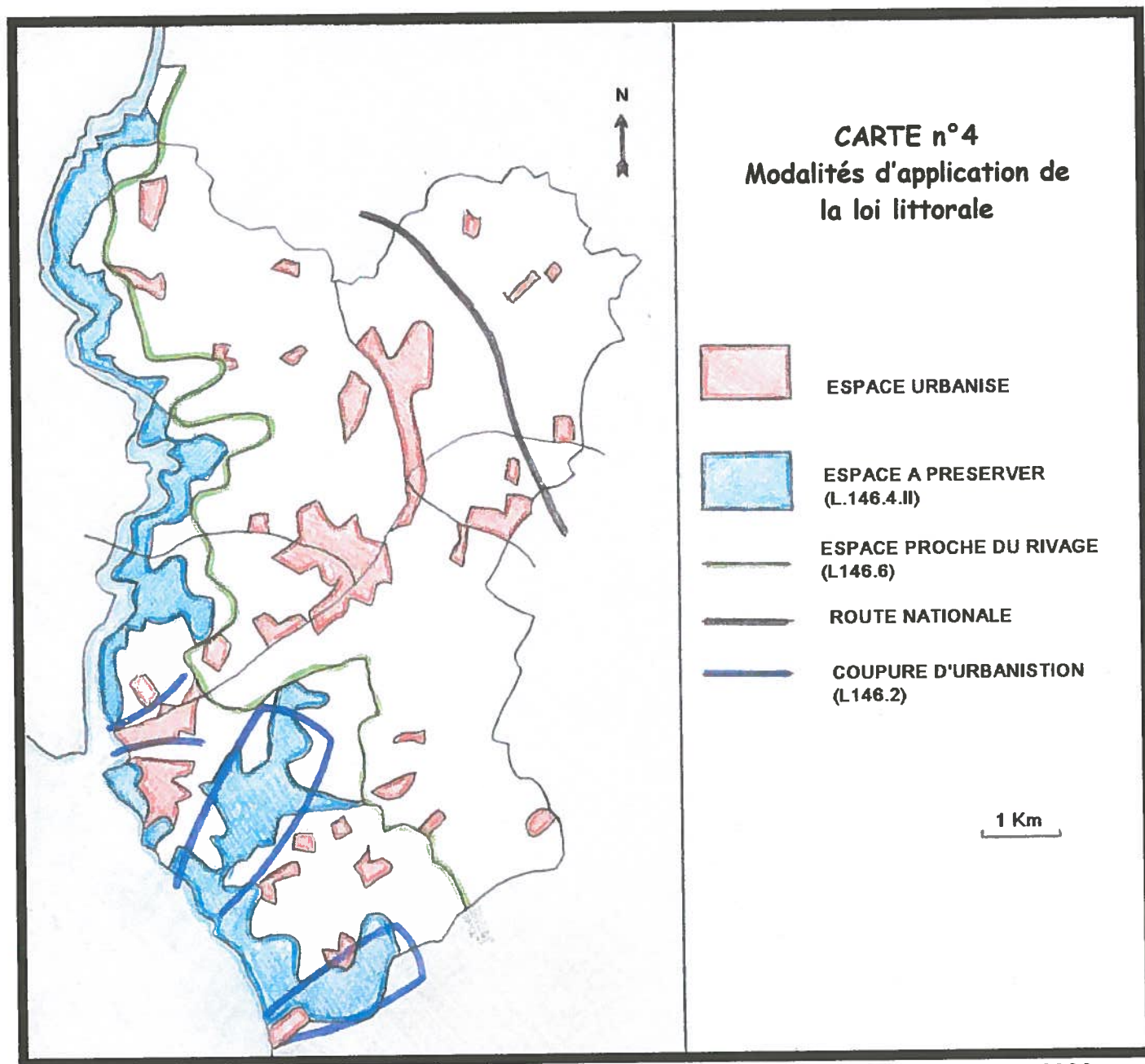
### **2 . La loi littorale**

La loi littorale tend-elle aussi à la fois à préserver une capacité d'accueil des espaces urbains ou à urbaniser et à protéger des espaces naturels. Il est également du devoir de la commune de préserver les espaces nécessaires au maintien ou au développement des activités agricoles et maritimes.



Afin de sauvegarder le milieu littoral, un zonage regroupant les tentes, caravanes et habitations légères de loisirs ont été mis en place. Il se situe généralement derrière les dunes, au-delà de la bande des 100 mètres.

La loi littorale veille également à désenclaver l'urbanisation en pratiquant des coupures d'urbanisation



*Source : Rapport de présentation du POS de Guidel du 1 mars 2002*

### 3 . La loi sur l'eau

En accord avec la loi sur l'eau, la commune a mis en place une importante station d'épuration au sud du bourg. Elle a donné la priorité à la création d'une station unique raccordée aux zones urbaines en secteurs sensibles proches du littoral.

#### 4 . La loi paysage

Cette loi s'attache à protéger et à mettre en valeur les paysages. Pour la commune de Guidel, il s'agit de reconnaître et de classer les boisements, talus et arbres et d'instaurer un maillage de lisières entre boisements et villages invitant à la promenade. Elle doit également renforcer la protection des zones sensibles et préserver les points de vue remarquables. Enfin, pour préserver la beauté de certains villages, elle va imposer des règles architecturales spécifiques.

#### 5 . Loi d'orientation pour la ville

La loi d'orientation pour la ville met en avant l'importance de tendre vers un habitat équilibré, diversifié et mixe, afin d'assurer aux populations résidentes des conditions d'emploi, de service et de transport à l'abri des discriminations.

Le POS de la commune de Guidel doit également être compatible avec le Service Départemental d'Aménagement et d'Urbanisme (SDAU) et obéir à la loi Barnier. En outre, il doit également observer les contraintes NATURA 2000 qui seront détaillée dans la partie suivante.

Guidel apparaît donc comme une commune dynamique qui bénéficie d'un emplacement de choix au bord de la mer. Si cette situation privilégiée comporte de nombreux avantages : patrimoine naturel riche et varié, attrait touristique elle pose également son lot de contraintes. C'est en effet un milieu fragile qu'il faut préserver.

De plus cet intérêt concentré sur les plages pose le problème des inégalités de développement. Ainsi les milieux arrières dunaires, pourtant d'une grande richesse sont totalement méconnus des touristes aussi, mal informés, il leur arrive de mettre en danger ces fragiles écosystèmes...

Il est donc plus que jamais nécessaire de s'intéresser à ces espaces naturels afin de les préserver et de les faire connaître. Située à quelques mètres de la plage la zone humide du Petit Loc'h en fait partie.

PHOTO n° 7 Une situation privilégiée mais fragile (Fort Bloqué)



## II . DIAGNOSTIQUE :

# LE PETIT LOC'H, UN ESPACE A PRERSERVER



## 2. LE PETIT LOC'H, UN ESPACE A PRESERVER

---

### I . PRESENTATION GENERALE

Les zones humides sont des étendues de marais, de fagnes, de tourbières ou d'eaux naturelles ou artificielles, permanentes ou temporaires où l'eau est statique ou courante, douce, saumâtre ou salée, y compris des étendues d'eau marine dont la profondeur a marée basse n'excède pas six mètres.

**Convention de Ramsar, 1971**

On entend par zone humide les terrains exploités ou non, habituellement inondés ou gorgés d'eau douce, salée ou saumâtre de façon permanente ou temporaire ; la végétation quand elle existe, y est dominée par des plantes hydrophiles pendant au moins une partie de l'année.

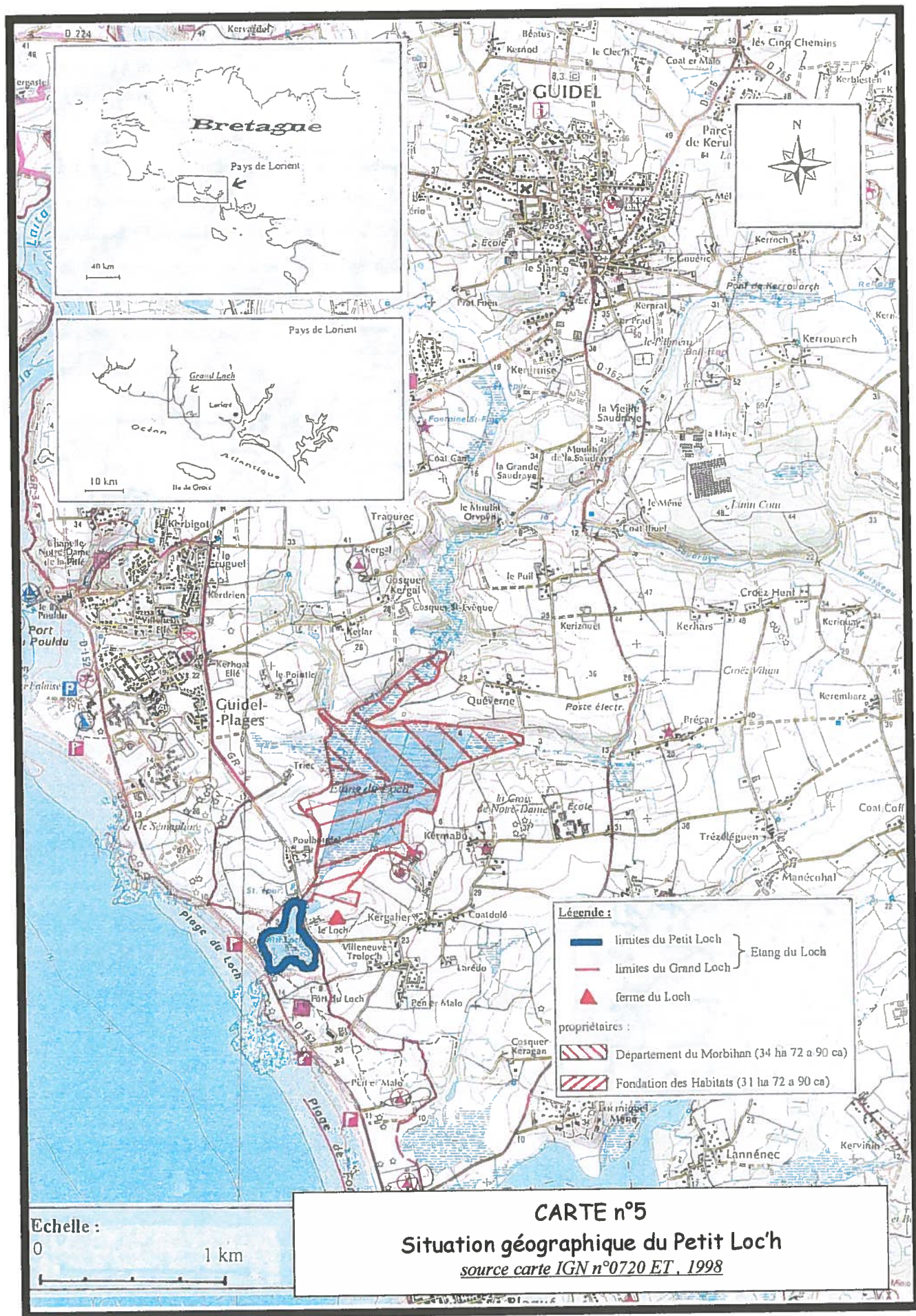
**Loi sur l'eau, 1992**



**PHOTO n°8 La zone humide du Petit Loc'h**



### A. UNE ZONE HUMIDE ARRIERE DUNAIRE



L'étang du Loc'h est situé au sud de Guidel en contrebas de la station balnéaire de Guidel-Plages. Il se trouve à une cinquantaine de mètres de la mer et n'est séparé de la plage que par le cordon dunaire et la route D152.

L'étang du Loc'h occupe une dépression à l'arrière des dunes. Il est divisé en deux parties

**1- Le grand Loc'h** au nord, un marais maritime qui s'étire au nord en une étroite vallée marécageuse traversée par le ruisseau de la Saudraye. Au sud il offre un paysage ouvert couvrant une soixantaine d'hectares de prairies inondables.

**2- Le petit Loc'h** au sud, une dépression entre le Grand Loc'h et la route côtière D152 de huit hectares.

Il est séparé du grand Loc'h par une digue-route et de l'océan par un cordon dunaire et par une vanne à clapet.

## **C. UNE ANCIENNE RIA**

L'historique du site est relaté dans une brochure relative à la ferme du Loc'h ; elle a été réalisée par le Conseil Général du Morbihan :

« Au cours de la dernière glaciation, il y a plus de 10 000 ans, la Saudraye et son affluent ont taillé leur vallée dans les micaschistes pour rejoindre la mer dont le rivage se trouvait beaucoup plus large qu'aujourd'hui. A la faveur de l'adoucissement du climat et de la remontée du niveau marin, la mer a pu pénétrer dans les terres en formant cette vallée en ria. Les sédiments marins et fluviaux se sont progressivement accumulés dans cette zone d'eaux calmes constituant peu à peu cette plaine.

Au XIX<sup>ème</sup> siècle, profitant de l'étroitesse de la vallée au niveau du cordon littoral, l'homme a empêché la remontée de l'eau de mer en édifiant un système de vannage permettant l'écoulement des eaux fluviales ». Ce qui a donné naissance à un vaste marais littoral faisant partie du Domaine Public Maritime (DPM).

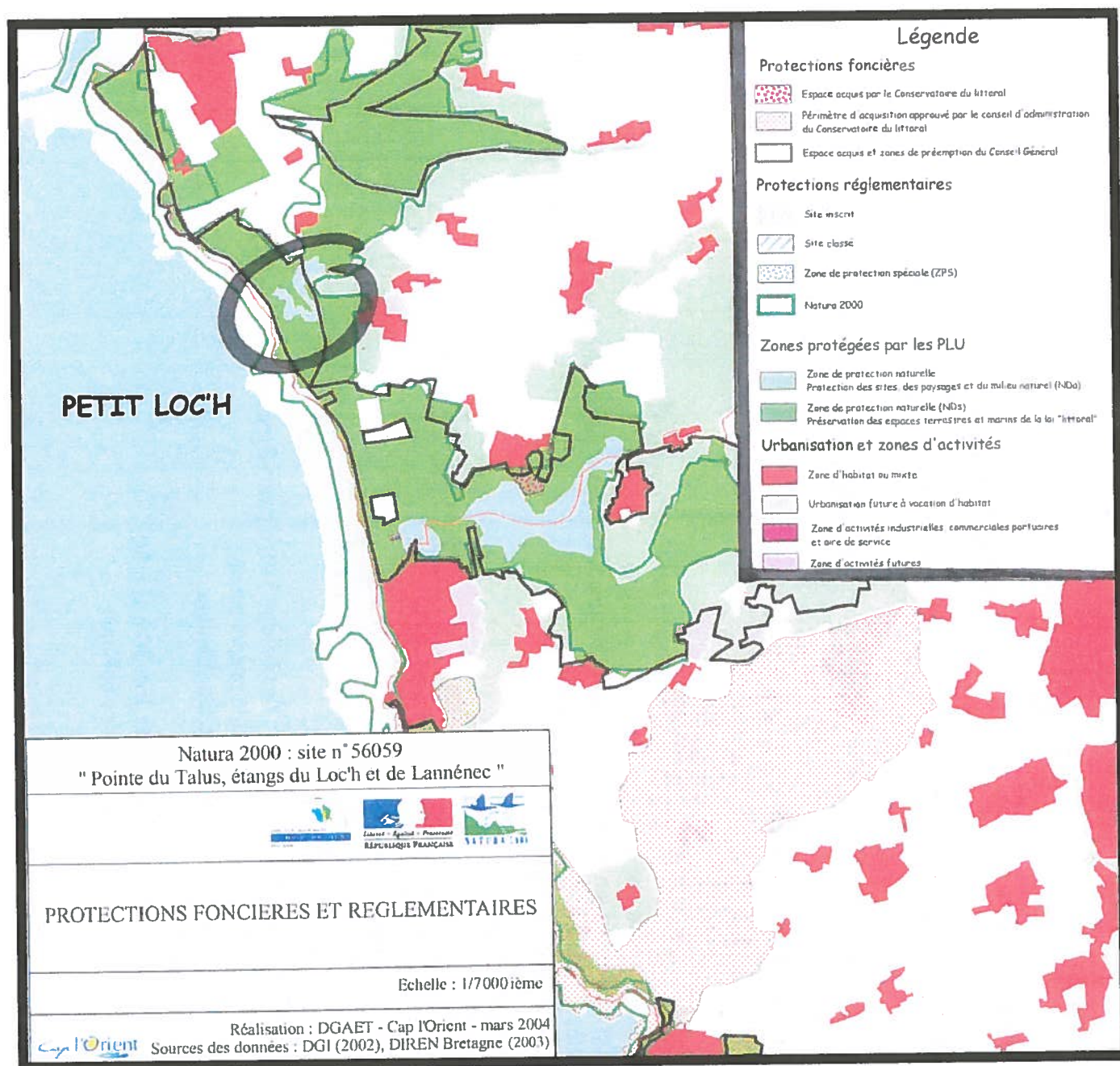
En 1864, l'Etat décide de l'assécher et de le mettre en vente (1868), afin qu'il devienne un espace agricole.

Entre 1942 et 1945, les lieux furent remis en eau par les Allemands afin d'en faire une piste d'atterrissage pour les hydravions.

En 1953, le site est à nouveau cultivé et des réseaux de canaux de drainage sont construits. Il conservera son caractère agricole jusqu'en 1993 (maraîchage, et pâturage de bovins).

Enfin, en 1993 le propriétaire des lieux informe de son intention d'aliéner la propriété au profit d'un acquéreur désireux d'en assurer la protection. Le grand Loc'h est alors racheté, en concertation, par le conseil Général du Morbihan et la Fondation Nationale pour la Protection des Habitats Français de la Faune Sauvage (FNPHFFS), afin d'en « assurer le remarquable écosystème et de permettre sa découverte au public ».





**CARTE n°6 Statut juridique du Petit Loc'h**

### 1. Une zone classée mais peu protégée

#### a. Une zone NDs dans Le Plan d'Occupation du Sol (POS)

Dans le POS, l'étang du Loc'h a été classé zone Nda jusqu'en 1992. Il s'agissait alors d'une zone légumière. Suite à une demande d'anticipation sur la révision du schéma directeur fait par le maire, la zone passe en NDs.

Ce nouveau statut s'applique au titre des dispositions L 146-6 du Code de l'Urbanisme aux « espaces terrestres et marins, sites et paysages remarquables ou caractéristiques du patrimoine naturel et culturel du littoral et aux milieux nécessaires au maintien des équilibres écologiques » (*Source POS mairie de Guidel*).

Une fois établi sur une zone, ce classement est définitif, y compris en cas de révision du POS.

### **b . Classement en Zone Naturelle d' Intérêt Ecologique Faunistique et Floristique (ZNIEFF)**

L'ensemble du Grand et du Petit Loc'h a été classés en ZNIEFF en 1987.

L'inventaire de ces zones a été effectué par M.FERRAND en 1988 pour le compte du Conseil d'Architecture, d'Urbanisme, et d'Environnement (CAUE).

### **c . Un Espace Naturel Sensible (ENS)**

Le Loc'h bénéficie également de la mesure de protection « Espace Naturel Sensible ».

Les ENS sont créés sur l'initiative du département. Ils visent à préserver la qualité des sites, paysages et milieux naturels.

### **d . Natura 2000**

L'ensemble du site est enfin classé « NATURA 2000 ». Le périmètre a été calqué sur les zones NDs du POS.

Le réseau Natura 2000 a pour objectif de contribuer à préserver la diversité biologique sur le territoire de l'Union européenne. Il s'attache au maintien ou au rétablissement des habitats naturels des espèces de la flore et de la faune sauvage d'intérêt communautaire. En effet protéger les spécimens est insuffisant. Seul le maintien de l'habitat permet une préservation de l'espèce sur le long terme. Le réseau Natura 2000 est composé de sites désignés spécialement par chacun des Etats membres en application des directives européennes dites "Oiseaux" et "Habitats" de 1979 et 1992.

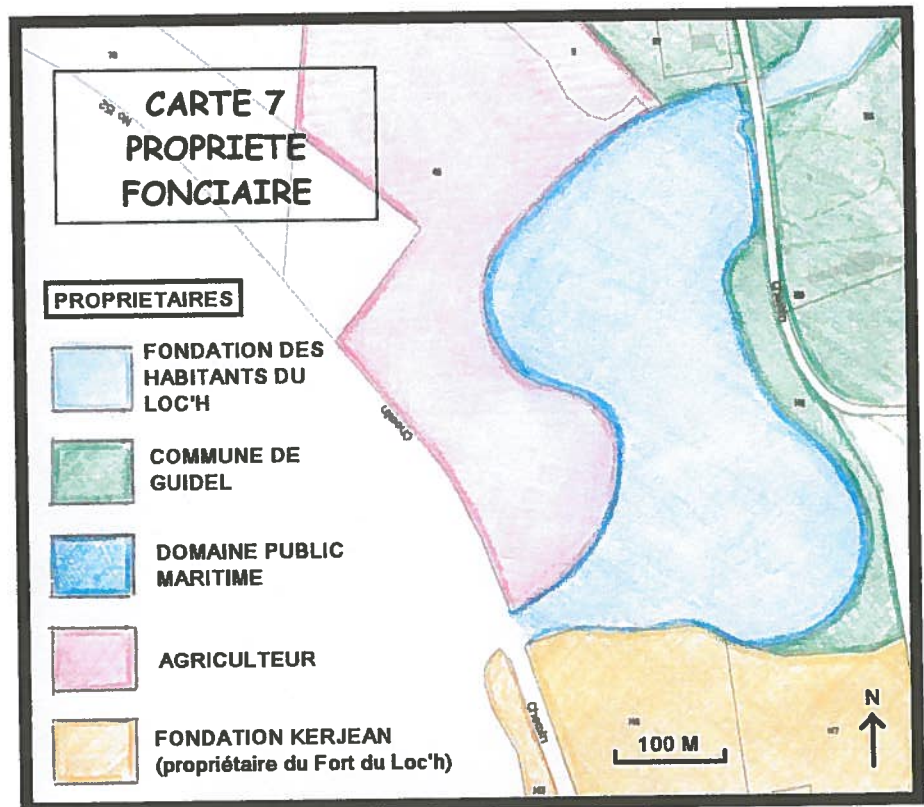
L'ensemble du littoral Guidel Ploemeur a ainsi été classé en zone spéciale de conservation d'intérêt européen. L'opérateur local est la Communauté d'Agglomération du Pays de l'Orient ( CAP L'Orient).

## **2. Un étang classé au Domaine Public Maritime**

Le Petit Loc'h est géré par le DPM. L'état s'est tout d'abord chargé de sa gestion car il s'agissait d'un étang salé. La vanne à clapet a ensuite été posé mais l'étang est resté du DPM car un arrêté du tribunal de 1974 a certifié que le Petit Loc'h ne pouvait être totalement soustrait à l'effet des marées.

La vanne : L'entretien de la vanne est confié au service maritime de l'équipement, la DDE Maritime qui délivre ensuite une Autorisation d'Occupation Temporaire (AOT) à la commune. La municipalité est alors chargée de s'occuper de l'entretien de la vanne. Elle doit renouveler le contrat tous les ans.

Un tiers terres contiguës appartient à la commune, un tiers à un agriculteur, un tiers à la fondation Kerjean.



*Source : Cadastre de Guidel*



## II . FONCTIONNEMENT

### **A .: DES SOLS HYDROMORPHES**

A l'échelle des temps géologiques, le site du Loc'h repose sur des fondations relativement récentes.

Le site est formé d'un dépôt d'alluvions holocènes des estuaires dans sa partie centrale (caractéristiques des shores), et d'alluvions holocènes des vallées dans ses parties excentrées (substrats tourbeux).

Le bassin est enclavé dans une zone sablonneuse (le cordon dunaire) et repose sur du micaschiste ou du granit, homogène très imperméable. La présence de sable en surface rend le sol perméable et favorise le rôle de rétention.

Une étude réalisée par le bureau d'étude PARINI en juillet 91 permet de préciser l'hydromorphie du sol. Le niveau d'eau se situe en moyenne à 1 mètre sous la terre. Il s'agit de sols hydromorphes pseudogleys ou hydromorphes temporaires de surface.

Hors comme le rappelle le conseil scientifique régional de l'environnement « l'hydromorphie est le caractère fondamental des zones humides ».

### **B . UN REGULATEUR HYDRAULIQUE**

#### **1 . Des submersions fréquentes**

Le Petit Loc'h est fréquemment submergé. Il est sous les eaux tous les hivers. Il passe alors d'une étendue d'eau de 5 hectares à 8 hectares. Son altitude moyenne varie entre un et deux mètres. Il est situé sous le niveau de la mer en période de hautes mers de vives eaux, les clapets se bloquent et évitent alors une submersion par la mer.

Combiné à des pluies abondantes, ce phénomène provoque une inondation temporaire du marais. La zone humide devient pendant quelques semaines un vaste étang.

La période estivale ne recueille que 16% du total annuel, il s'assèche donc en partie au cours de l'été. Seuls certaines mares et canaux sont inondés en permanence. Les fossés conservent une humidité résiduelle, la nappe d'eau persiste à environ un mètre du sol.

#### **2 . Un réseau hydraulique interne régulé par la vanne**

En comparaison du Grand Loc'h, le Petit Loc'h est relativement peu aménagé. Il n'existe qu'un seul canal à l'entrée de la vanne. C'est un corridor bordé de pierre qui recueille les eaux du Petit Loc'h. Seule la partie finale proche de la vanne est active, le début du canal est un bras mort qui se termine dans la dune.



PHOTO n° 9 Canal acheminant les eaux du Loc'h

Une vanne à clapet termine le canal. Elle est construite au niveau de la dune et permet l'écoulement de l'eau vers la mer tout en protégeant des remontées marines. La première installation de la vanne date du XIX<sup>ème</sup> siècle. En 1989, la SEPNB signale un dysfonctionnement de la vanne qui laisse remonter un peu d'eau salée dans le petit Loc'h. Depuis l'ouvrage a été réparé et remplit parfaitement son rôle. Elle laisse l'eau douce s'évacuer à marée basse et empêche la remontée de l'eau salée en direction du Loc'h.



PHOTO n° 10 La vanne à la sortie du Petit Loc'h

PHOTO n° 11 La vanne entrouverte à marée basse du côté de la mer



PHOTO n° 12 L'ensemble de l'ouvrage du côté de la mer.

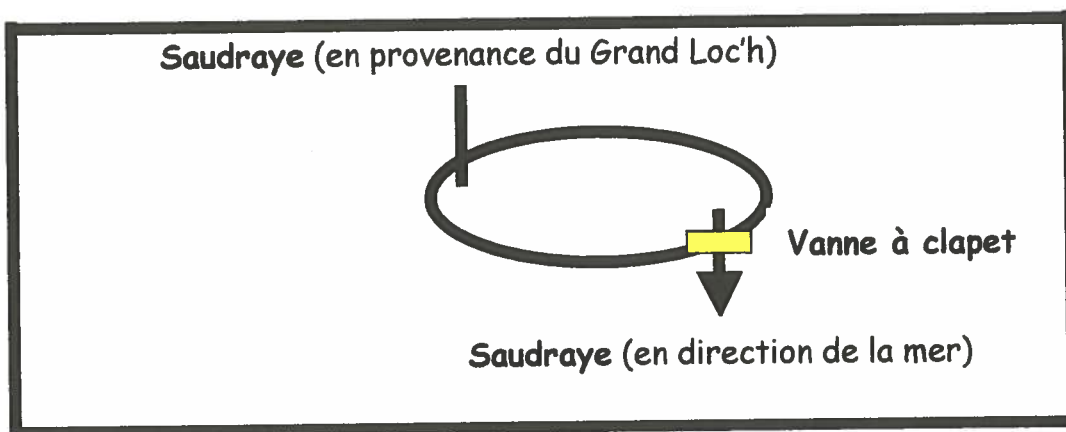
### 3 . Les entrée et sortie du réseau hydraulique.

Le petit Loc'h est le réceptacle d'un bassin versant de 2600 ha. Il recueille les eaux du grand Loc'h qui comprend principalement le ruisseau de la Saudraye ainsi que quelques fossés de drainage provenant des cultures alentours.

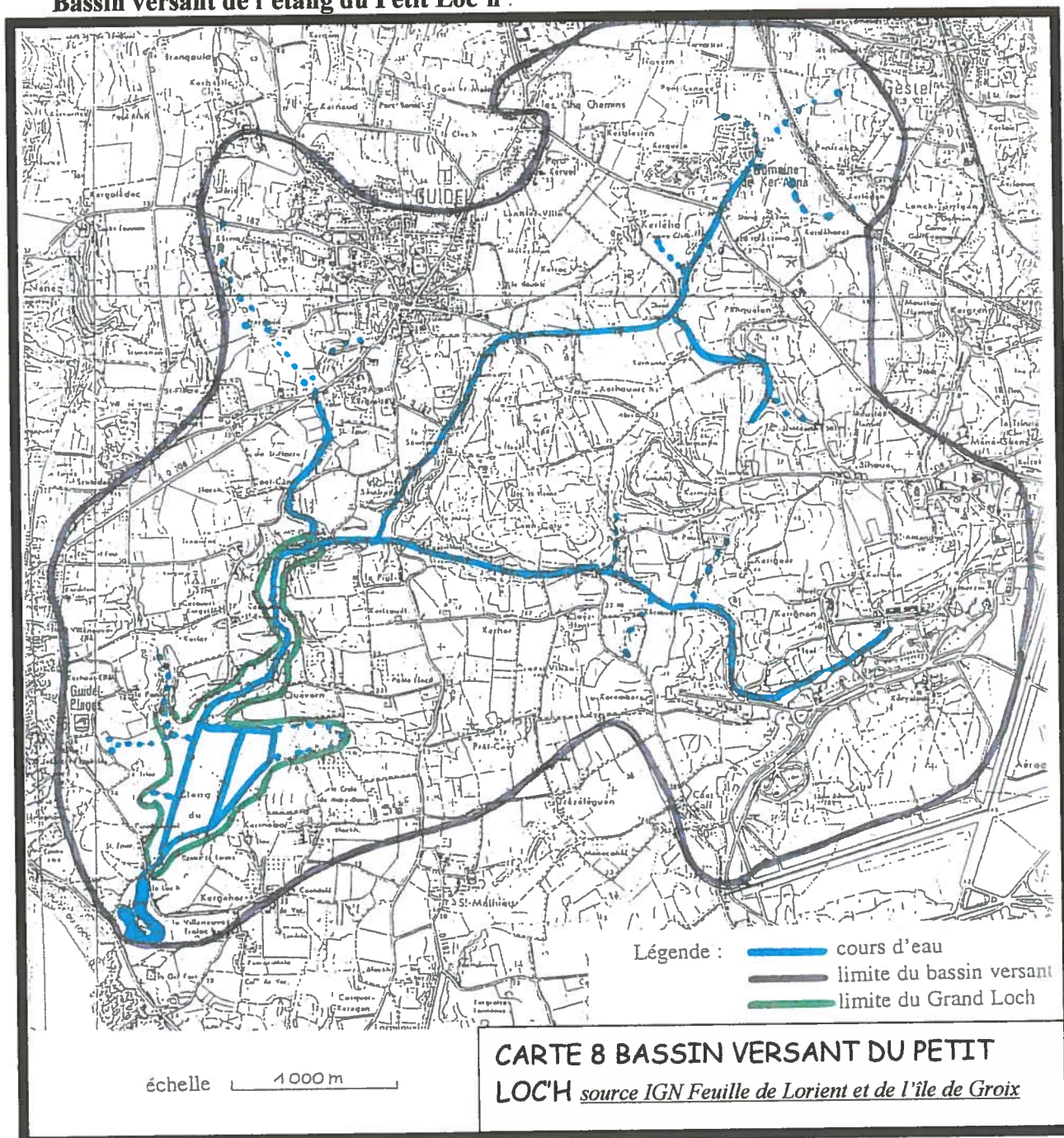
La Saudraye traverse le Loc'h avant de passer par la vanne a clapet et de se jeter dans la mer. L'entrée et la sortie d'eau sont permanents, le débit s'accélère en hiver.



**SCHEMA n° 1 Connexion du Petit Loc'h dans son environnement :**



**Bassin versant de l'étang du Petit Loc'h :**





Ces échanges principaux sont complétés par d'autres apports plus discrets mais néanmoins importants pour l'équilibre du milieu. Ainsi malgré l'efficacité de la vanne, il existe un taux de salinité important. Deux hypothèses peuvent être émises :

- 1- La présence de reliquat d'eau salée remontant dans l'étang
- 2- Des échanges entre Océan et Petit Loc'h par le biais du cordon dunaire.

La seconde hypothèse est la plus vraisemblable. La nappe d'eau salée s'infiltré alors latéralement dans le sable, sa limite supérieure correspondant au niveau moyen de la mer. L'eau douce et l'eau salée rentrent en contact, sans pour autant s'y mêler du fait des différences physicochimiques.

**Le partage entre salinité et eau douce reposant sur :**

- 1-la dynamique du réseau hydraulique (arrivée d'eau douce),
- 2-les caractéristiques hydrologiques du site (arrivée d'eau salée par le cordon dunaire), **est à l'origine de l'intérêt majeur du site.** Il explique l'extrême richesse et diversité du site

Aujourd'hui le Petit Loc'h suit son évolution naturelle et se tarit peu à peu. Les roseaux puis les saules colonisent les bords de l'étang et le milieu se referme. Cet d'atterrissement est source de problèmes pour la ferme Besnard située au-delà de la route, au pied du Grand Loc'h. En effet la fermeture du lieu limite l'écoulement en hiver et entraîne une hausse générale du niveau de l'eau qui inonde la partie aval de la ferme. La ferme a ainsi été inondée à deux reprises en 2001 et 2003.

#### **LES FONCTIONS HYDRAULIQUES DE L'ETANG :**

- 1 – **Zone d'échange entre l'eau douce et le milieu salé.**
- 2 – **Une expansion naturelle des crues, il contient et prévient les inondations du aux crues hivernales**

# III. UN HABITAT MENACE POUR LA FAUNE ET LA FLORE

## A. BAISSÉ DE LA FREQUENTATION DES OISEAUX

Le petit Loc'h a longtemps été un site ornithologique de grande valeur, réputé au niveau national. Les conditions écologiques et la rencontre sur l'étang de masses d'eau douce et d'eau de mer en faisaient un site d'une grande valeur ornithologique. Les deux tiers des limicoles (67%) ont ainsi été observés en migration. Le site a également servi de lieu de reproduction à des espèces rares comme le gorgebleue à miroir en 1996.

Cependant l'altération des dunes, la désalinisation, les dépôts d'ordures datant des années 80 et les dérangements occasionnés par les promeneurs, chevaux –qui traversent l'étang- ont considérablement diminué l'intérêt du site.

Aujourd'hui la richesse du Petit Loc'h réside davantage dans la diversité des oiseaux observés, y compris certaines espèces rares que dans le volume de leur stationnement. Il joue un rôle de reposoir aux époques de migration et en hiver, surtout à marée haute lorsque la place manque sur la plage.



PHOTO n° 13  
Gorgebleue à miroir  
source Christian Kenuel  
[www.oiseau.net](http://www.oiseau.net)

### 1. Une halte migratoire délaissée des limicoles.

Le petit Loc'h accueille de nombreuses espèces d'oiseaux migrateurs faisant escale sur leur route de migration vers le sud, en automne, ou vers le nord, au printemps. Les séjours sont de courte durée ; il s'agit la plupart du temps de passages brefs, réparateurs sur la route postnuptiale. Il arrive également que des hivernants venus du nord fassent halte pendant la mauvaise saison. Cette fonction est largement liée aux conditions météorologiques : les tempêtes peuvent amener de nombreux oiseaux à stationner sur le site. Il en va de même pour les vagues de froid sévères et prolongées. Les migrants de printemps sont moins vus, le niveau de l'eau à cette époque ne laisse de toute façon que peu de place pour se poser.

L'étang est renommé pour la diversité des limicoles. Toutefois, du fait des habitudes alimentaires de ces oiseaux, leur présence est conditionnée par la présence d'étendues de vases découvertes. Hors la perturbation du jeu des marées, la récente tendance à la dessalure de la vasière située en contrebas de la route côtière ainsi que le maintien d'un niveau d'eau élevé ont contribué à un appauvrissement de l'avifaune ces dernières années.



PHOTO n° 14 Bécasseau  
variable Source Serge Sorbi Aves  
[mrw.wallonie.be](http://mrw.wallonie.be)

Aujourd'hui les surfaces de peu d'étendue et la fréquentation humaine font que le Petit Loc'h n'accueille plus que de faibles effectifs. Pourtant il est longtemps resté suffisamment attractif pour que chaque année un cortège d'espèces caractéristiques de ce milieu soient observées.

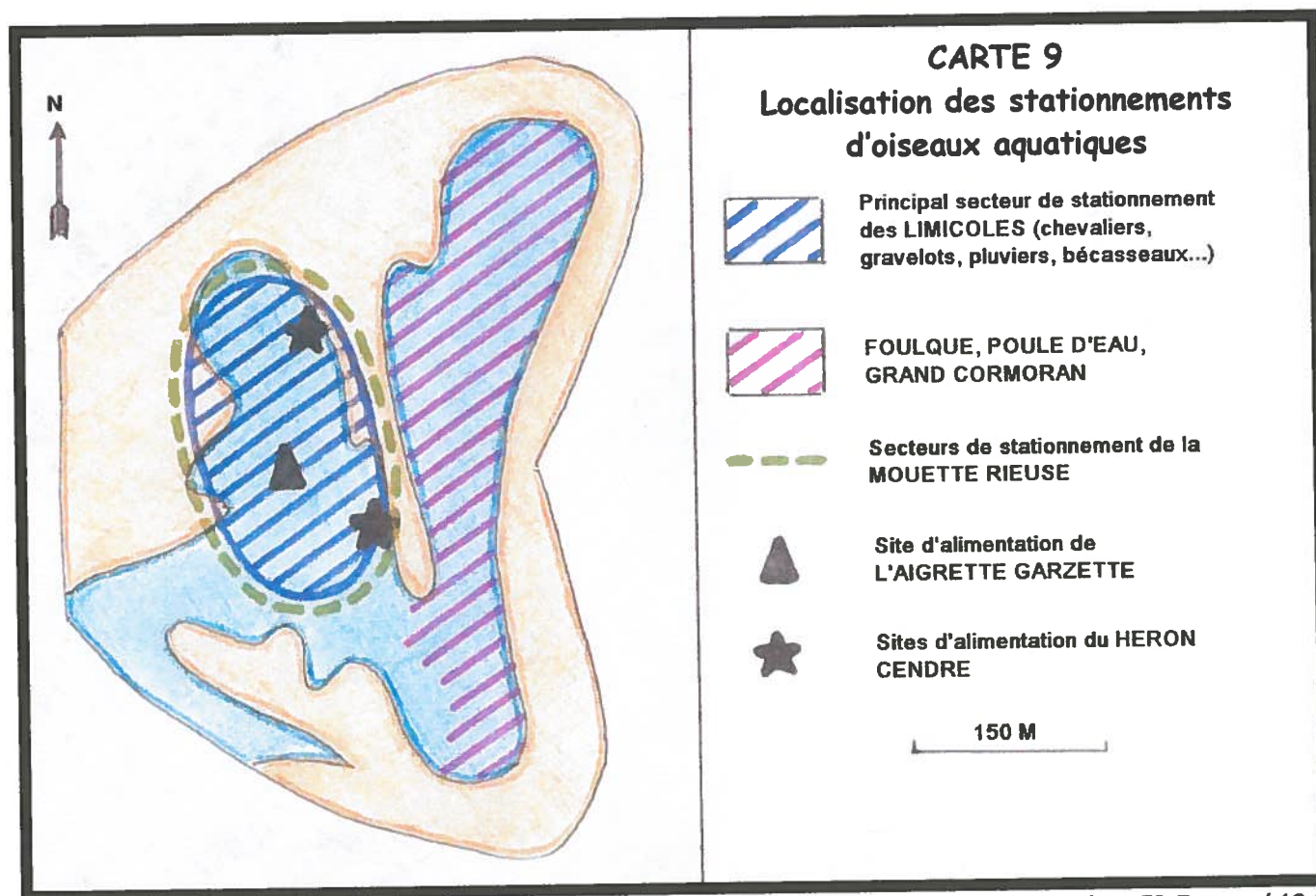
**TABLEAU n° 5 Espèces caractéristiques du Petit Loc'h**

Espèces	Surtout visibles au passage	Espèces	Surtout visibles au passages
GRAND GRAVELOT	Postnuptial	VANNEAU HUPPE	Prénuptial et Postnuptial
BECASSEAU SANDERLING	Postnuptial	COMBATANT VARIE	Prénuptial et Postnuptial
BECASSEAU MINUTE	Postnuptial	BARGE ROUSSE	Prénuptial et Postnuptial
BECASSEAU COCORLI	Postnuptial	COURLIS CORLIEU	Prénuptial et Postnuptial
BECASSEAU VARIABLE	Postnuptial	COURLIS CENDRE	Prénuptial et Postnuptial
BECASSINE DES MARAIS	Postnuptial	CHEVALIER ARLEQUIN	Prénuptial et Postnuptial
CHEVALIER GAMBETTE	Postnuptial	CHEVALIER ABOYEUR	Prénuptial et Postnuptial
GRAVELOT A COLLIER INTERROMPU	Postnuptial	CHEVALIER SYLVAIN	Prénuptial et Postnuptial
PLUVIER ARGENTE	Postnuptial	CHEVALIER GUIGNETTE	Prénuptial et Postnuptial

Source « Limicoles migrateurs au petit Loc'h » / Guidel (56) : d'un groupe ornithologique Breton

Les passages débutés en Juillet avec les chevaliers guiguettes puis les bécasseaux minutes et cocorlis se poursuivent avec peu d'intensité de façon discontinue, pendant le mois d'août et jusqu'en septembre. Plus tard ce sont déjà les hivernants, bécasseaux variables principalement qui vont et viennent entre les plages et les étangs dunaires.

Parmi les espèces observées on retrouve également l'huîtrier pie, l'avocette, la barge à queue noire, le chevalier combattant et culblanc, le bécasseau maubèche, le petit gravelot, la bécassine sourde, ainsi que diverses espèces de sternes, guifettes, mouettes, goélands, grèbes...



Source « Le site du Loc'h en Guidel bilan écologique, impacts des aménagements projetés » JP Ferrand 10/

L'évolution du Petit Loc'h est défavorable aux limicoles. Dans sa partie avale, le site a subi l'extension de la roselière. Même en période de basses eaux les surfaces disponibles à l'alimentation des petites espèces manquent, la nidification est compromise, les gravelots commencent à désertir le site. Seuls restent quelques chevaliers dont la haute stature leur permet de se nourrir dans les flaques et les chenaux qui subsistent encore. Mais ces mares se ferment, l'eau se perd dans la végétation, l'étiage est de moins en moins sensible, et avec lui disparaissent les ressources de repos et d'alimentation pour les limicoles.

Cette évolution naturelle est accentuée par la présence de l'homme. Le passage de randonneurs (pédestres, équestres, VTT) traversant l'étang perturbe ainsi l'ensemble de la faune

## 2 . Autres intérêts ornithologiques

- 1- La panure à moustaches fréquente la roselière lors de la dispersion des jeunes. Elle hiverne au Petit Loc'h au moins depuis 1997. Les contacts printaniers sont peu fréquents, la nidification n'y est pas prouvée.
- 2- Les richesses halieutiques attirent également quelques espèces piscivores comme le grand cormoran, le héron cendré et l'aigrette garzette. Ils sont présents a longueur d'année mais en très petit nombre.
- 3- Trois espèces de rallidés nichent de façon certaine au Petit Loc'h : le râle d'eau (min : un couple), la foulque macroule et la poule d'eau.
- 4- Le grèbe castagneux qui y trouve un habitat favorable en période de reproduction, encore qu'aucune nidification ne soit prouvée.
- 5- Le canard colvert élève ses jeunes sur les berges et dans le plan d'eau.
- 6- La bouscarle de Cetti, le phragmite des joncs, la rousserolle effarvate et le cisticole des joncs qui sont vraisemblablement nicheurs dans roselière et buissons.

## 3 . Le guet à la mer

En outre, la dune bordant le Petit Loc'h offre un excellent point de vue sur la mer et les falaises côtières.

Plusieurs espèces remarquables ont été aperçues entre septembre et mars : des plongeurs arctiques et catmarins, quelques grèbes huppés ainsi qu'un grand nombre (plus de cent) de Macreuses noires. Quelques Puffin anglais et Puffin des baléares qui se reposaient, posés sur l'eau ont également été observés. On peut enfin apercevoir fréquemment des Fou de bassan.

## B. AMPHIBIENS ET REPTILES

On retrouve sur le Petit Loc'h les espèces caractéristiques des zones humides arrières dunaires du littoral armoricain :

- Le crapaud commun
- Le crapaud calamite : typique des dunes humides
- Le pélodyte ponctué : présent dans les dunes et les vallées des grands fleuves
- La rainette verte
- La grenouille agile et La grenouille verte
- La couleuvre a collier : présente mais peu abondante
- Le lézard des murailles : commun en périphérie de la dépression
- Le lézard vert



PHOTO n° 15 Crapaud calamite *Source P.Dubois*  
[pdubois.free.fr](http://pdubois.free.fr)



## **C. LE PASSAGE OBLIGE DES POISSONS MIGRATEURS**

Le Petit Loc'h entre en contact avec la mer à marée basse lorsque la vanne s'ouvre. Elle devient alors franchissable pour les poissons migrateurs d'eaux douces et d'eau salée :

- Anguille (*anguilla*)
- Plies (*Pleuronectes platessa*)
- Mulet ( )
- Gardon (*rutilus*)

De nombreuses autres espèces se reproduisent sur le pourtour de l'étang, notamment la truite de mer (*salmo trutta*) signalée par des pêcheurs, ainsi que des espèces d'accompagnement : chabots, loches, vairons.

Le Petit Loc'h est le réceptacle d'un bassin versant de 30,5 Km de cours d'eau. Il présente donc un grand intérêt pour les poissons migrateurs.

Appartenant au domaine public maritime, il est ouvert à la pêche. Les pêcheurs sont cependant peu nombreux, seul un petit nombre d'habitues fréquentent les bords de l'étang.

## **D. LA FLORE : UNE DIVERSITE A STIMULER**

### **1. Banalisation des principales entités écologiques**

La végétation s'est sensiblement modifiée ces dernières années et témoigne très clairement de la désalinisation du milieu, liée à la restauration des clapets.

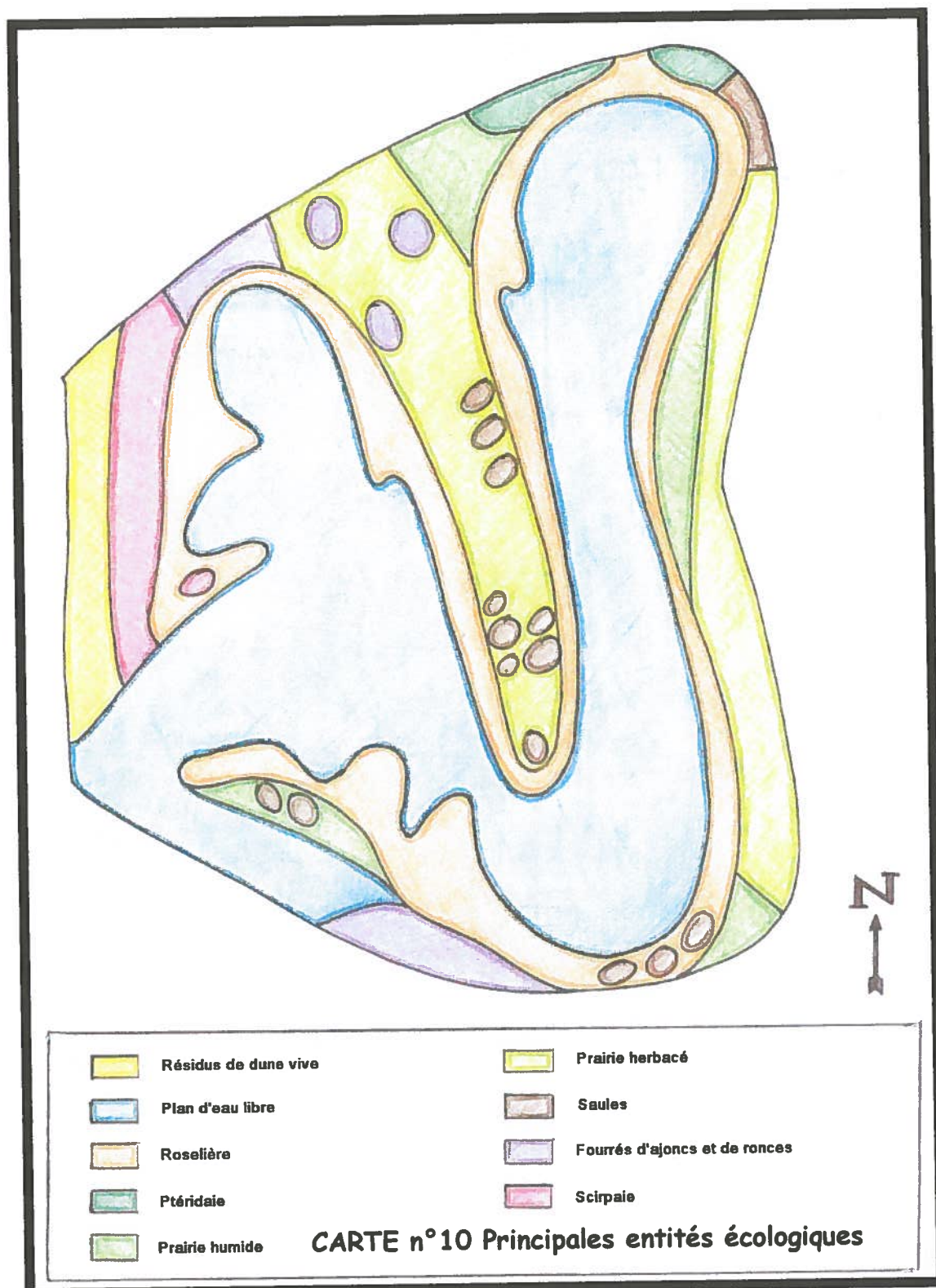
L'évolution se traduit par une colonisation des étendues de vase nues à salicornes par la roselière. Ce qui est préjudiciable à la diversité végétale.



**PHOTO n° 16 La  
fermeture du milieu**

**PHOTO n° 17 Colonisation de  
l'étang par les roseaux**





Source « Natura 2000 au pays de Lorient » mémoire MST AMVR Sophie Guillaume 1999

➤ **Les résidus de dune vive** : Ce sont les restes du cordon, de dune mobile à forte accumulation sableuse. C'est un espace favorable aux espèces psamophiles comme l'oyat dont les racines fixent le substrat meuble sableux.

➤ **La ptériadaie** : c'est un espace colonisé par la fougère agile et le Pteridium aquilium mino. Ce peuplement quasi mono spécifique est la conséquence d'un fauchage mécanique. L'élimination des plantes indésirables entraîne l'ouverture du milieu ce qui conduit à une recolonisation par les fougères et nuit à la biodiversité végétale. Les terrains concernés sont des espaces à proximité des champs cultivés, les agriculteurs les fauchent régulièrement pour éviter le voisinage des mauvaises herbes.



➤ **Les prairies herbacées** : les sols sont humifères, la végétation s'élève à environ 50 cm avec un recouvrement maximal. C'est un milieu assez pauvre, il est généralement bordé de graminées. Il est très présent sur le Loc'h mais fragmenté et disséminé.

➤ **Les fourrés d'ajoncs et de ronces** : il s'agit d'une composition floristique de taille moyenne à dominante d'ajoncs et de ronces. Ils sont la conséquence d'un fort degré de rudéralisation, ils s'étendent spontanément et se montrent très envahissants. Ils présentent un intérêt floristique quasiment nul car ils recouvrent les espaces ouverts.

➤ **La scirpaie** : composée de scirpes, plantes à feuilles plates vivant au bord des eaux.

➤ **Les prairies humides** : ces prairies sont localisées au pourtour des fleuves de l'étang et sur la presqu'île centrale. Elles sont caractérisées par une couverture herbacée souvent graminéoïde. Ce sont des sols tourbeux inondés chaque hiver.

➤ **Les saules** : ils représentent l'ultime étape de fermeture du milieu

➤ **La roselière** : Elle encercle l'étang et tend à le combler.

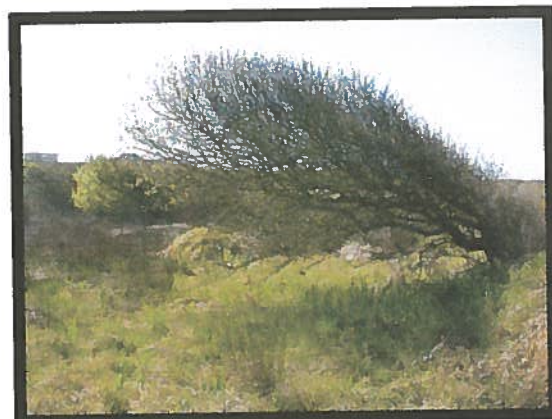


PHOTO n° 18 Saule couché par les embruns



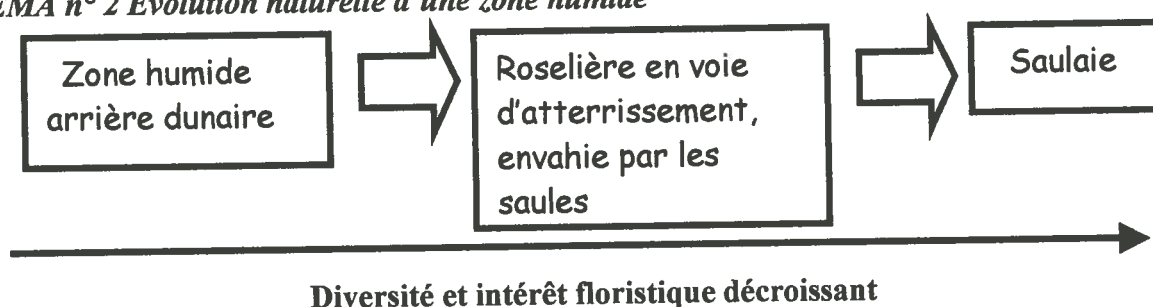
PHOTO n° 19 Un espace peu à peu envahi par les roseaux

## 2. Une évolution naturelle vers la fermeture

Les zones humides présentent une grande richesse floristique. Les nuances topographiques, hydrauliques, les différents degrés de salinité et de décalcification en font un milieu unique d'une grande diversité. C'est un espace rare et fragile.

Le petit Loc'h commence à perdre cette hétérogénéité. Il suit son évolution naturelle, se tarit peu à peu et tend à se refermer.

### *SHEMA n° 2 Evolution naturelle d'une zone humide*



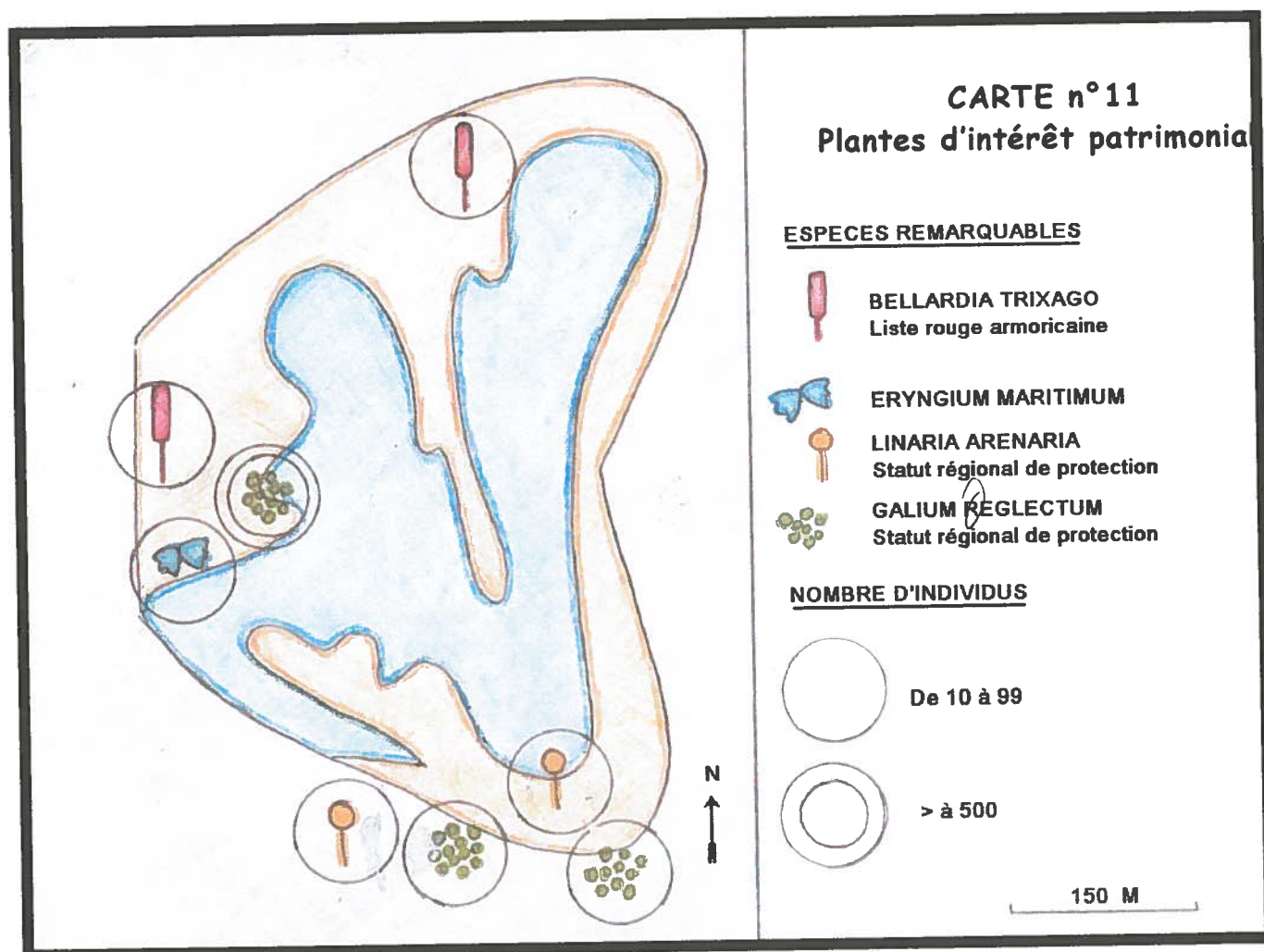
La dessalure qui s'est ainsi manifestée ses dernières années dans la partie avale, -probablement sous l'effet d'une modification de la circulation des eaux douces descendants du Grand Loc'h- a provoqué une homogénéisation en faisant disparaître de nombreuses espèces halophiles et en favorisant l'expansion du roseau.

La vasière est aujourd'hui bordée et parsemée de peuplement de roseaux et de joncs maritimes. La presque île centrale est entourée de roselières denses (très favorables à la nidification d'oiseaux). Elle comporte aussi des prairies marécageuses à jonc maritimes où l'on peut trouver la marisque à feuilles en scie, grande plante aquatique relativement calcicole. Des orchidées telles que l'épipactis des marais, l'orchis incarnant et l'orchis à fleurs lâches y poussent également.

Cependant ces espèces remarquables tendent à se raréfier. Le saule noir se développe rapidement et risque de provoquer une banalisation de la végétation herbacée.

#### 4 . Des espèces remarquables à préserver

Bien que le milieu tende à s'appauvrir il demeure encore quelques espèces remarquables :



*Source « Natura 2000 au pays de Lorient » mémoire MST AMVR Sophie Guillaume 1999*

La présence de ces plantes rappelle la richesse floristique passée et prouvent le potentiel du milieu. Il convient donc de chercher à préserver les espèces existantes et de chercher à ranimer la valeur écologique du Petit Loc'h.



### 3 .Une évolution aggravée par l'homme

Ce processus naturel est accéléré par l'intervention de l'homme. Les perturbations anthropiques (fauchage mécanique, décharge de gravats) laissent place à des pelouses et prairies où croissent des espèces pionnières et banalisantes de terrain vague.

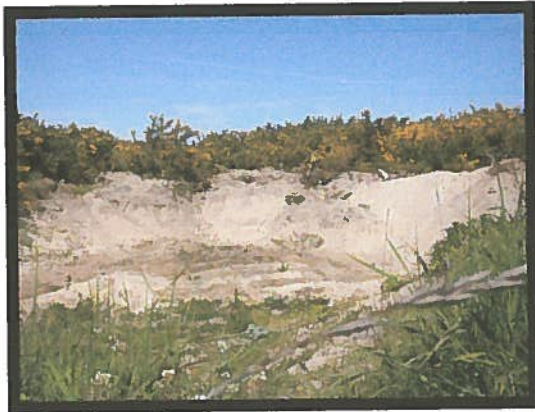


PHOTO n° 20 Extraction de sable

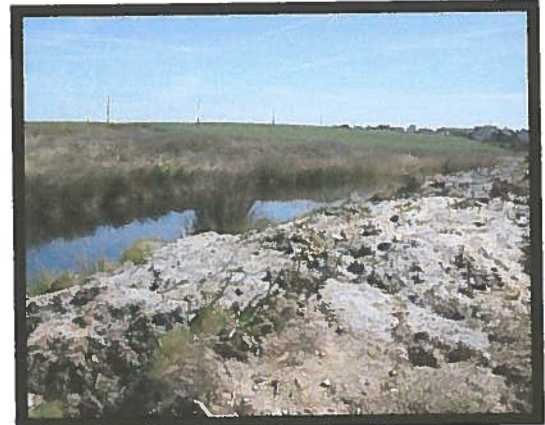


PHOTO n° 21 Décharge de gravats

#### FONCTION BIOLOGIQUES DU PETIT LOC'H :

- 1 – Une étape migratoire pour les limicoles
- 1 – Une connexion biologique pour les poissons migrateurs
- 3 – Une zone d'habitat et de reproduction pour la faune et la flore.

# IV . UN SITE MENACE PAR LES ACTIVITES HUMAINES

## ***A . IMPORTANTE FREQUENTATION TOURISTIQUE SUR LE LITTORAL***

### **1 . Un bord de mer très fréquenté**

#### **a . Un littoral a vocation double**

Le bord de mer de Guidel a une vocation double. Il attire à la fois les touristes pendant les périodes de vacances et sert de lieu de détente pour les urbains. Il est donc fréquenté toute l'année avec des pics pendant les vacances et le week-end.

Guidel peut héberger jusqu'à 10 000 personnes, c'est une des plus forte capacité d'accueil de la l'agglomération lorientaise. En effet les communes de Guidel et de Ploemeur représentent à elles deux 40% du potentiel de la région.

En été la fréquentation touristique des plages peut atteindre 120 000 visiteurs par jour. Selon la météo ils sont entre 1000 et 10 000 à se rendre quotidiennement sur la cote.

Guidel marque la fin du Morbihan et le début du Finistère. Cependant les interactions avec le Finistère sont limitées, La Laïta qui sert de frontière entre les deux départements est une véritable barrière physique. C'est un cours d'eau de plusieurs dizaines de mètres de large, et le premier pont se situe au nord de Guidel à 11 Km de l'embouchure. Le trajet pour se rendre sur les plages de Guidel impose un large détour, il est peu emprunté des Finistériens . Guidel attire principalement les habitants de l'agglomération lorientaise.

#### **b . Usage dominant de l'automobile**

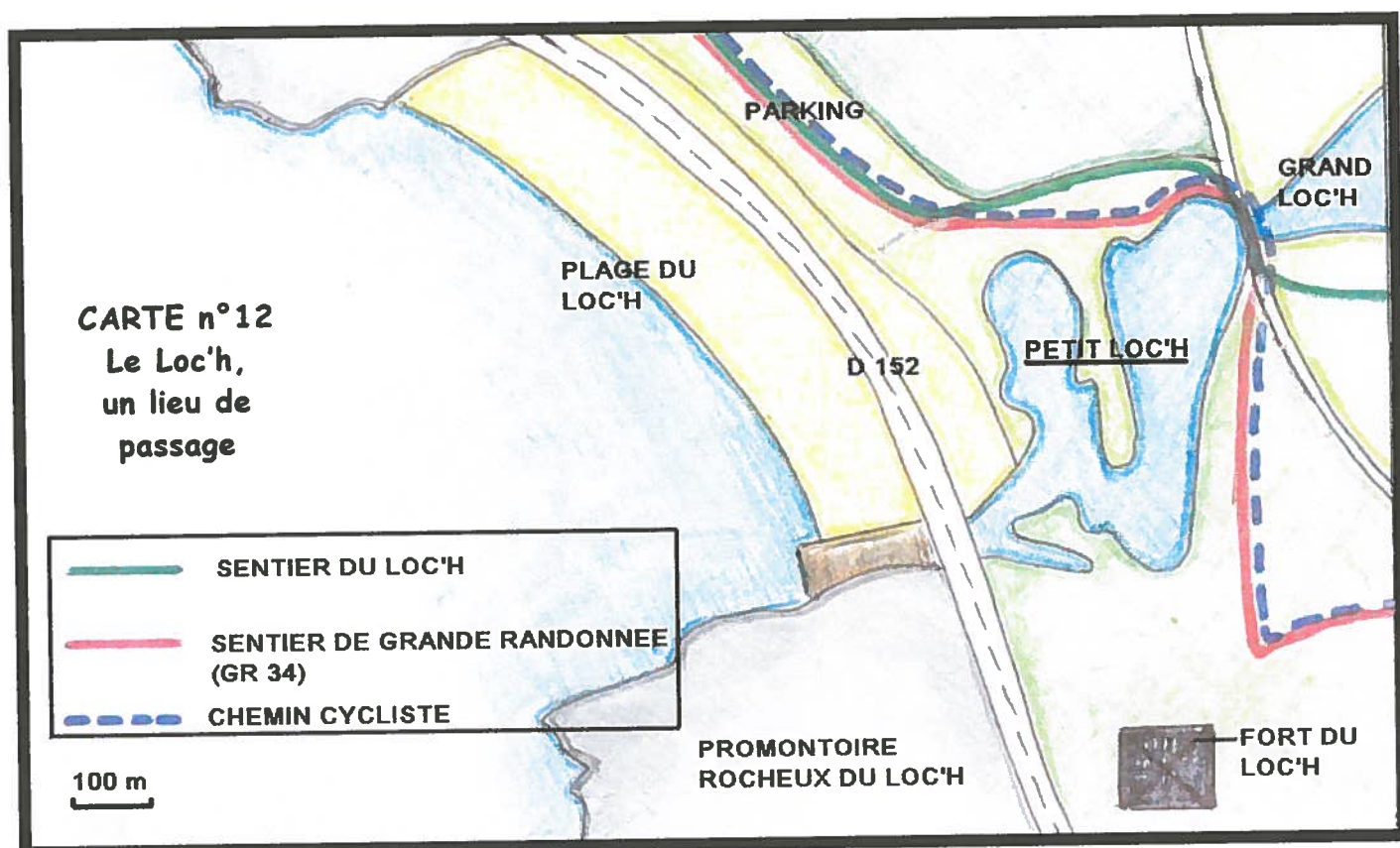
L'automobile demeure le moyen de déplacement privilégié des vacanciers. La route côtière (D 152) concentre à elle seule l'essentiel du flux. Durant la période du 2 au 7 août 7 371 voitures ont emprunté quotidiennement la route des plages.

Parmi les autres moyens de transport on retrouve le bus, mais il n'est employé que par les résidents, le vélo qui constitue plus un moyen de promenade que de déplacement et la marche à pied qui se cantonne généralement à de courtes distances.



**PHOTO n°22 La route côtière le dimanche 16 mai à 18h00, un long cortège de voitures**

## 2 . Les alentours du Loc'h, des chemins passants.



*Source « circuit de randonnées pédestres - cyclistes » commune de Guidel*

### a . La plage du Loc'h, un espace fréquenté

La plage du Loc'h mesure 700 mètres de long et est encadrée de deux promontoires rocheux. Elle est relativement petite en comparaison de la plage du Fort Bloqué néanmoins elle attire un nombre importants de vacanciers profitant du parking derrière la dune.

### *SHEMA n° 3 Fréquentation des plages de Guidel en été (nombre de voitures au stationnement)*

GUIDEL PLAGES	608 Voitures 15,7%
PLAGE DU LOC'H	613 Voitures 15,8%
FORT BLOQUE	1376 Voitures 35,4%

*Comptage de véhicules au stationnement par  
photo aérienne le 9 août 1999 à 16h15 (total  
de 3883)*

### b . Le promontoire du Loc'h, un espace récréatif et un lieu de passage

Le promontoire du grand Loc'h est situé face au Petit Loc'h de l'autre côté de la route. Il attire principalement les promeneurs qui profitent d'une vue imprenable sur l'ensemble du littoral guidelois. On y trouve également des pêcheurs à pied.

TABLEAU n° 6 Fréquentation du promontoire du Loc'h									
DATE	06/08/01		09/08/01		14/08/01		20/08/01		TOTAL
Promenade	8	88,9%	10	90,9%	2	33,3%	8	25,8%	49
Vélo							1	3,2%	2
Footing					1	16,7%			2
Marche rapide					1	16,7%			2
Pêche à la ligne	1	11,1%	1	9,1	2	33,3%			7
Pêche à pied									38
TOTAL	9	100	11	100	6	100	31	100	100

*Etude sur les impacts des activités humaines et fréquentation touristique littoral Ploemeur Guidel Site Natura 2000 CAP L'ORIENT*

### c . Un intérêt croissant pour le Grand Loc'h

Il est contigu au petit Loc'h et présente un écosystème proche.

1

TABLEAU n° 7 Bilan de la fréquentation des animations 2002-2003 sur le Grand Loc'h			
NATURE DU PUBLIC	Nombre de personnes par ½ journée 2000-2001	Nombre de personnes par ½ journée 2001-2002	Nombre de personnes par ½ journée 2002-2003
Animations tout public : programme hiver/printemps	57	107	96
Animations tout public : programme estival	71	99	72
Animation tout public : maraudage	0	0	225
Animations scolaires : primaires	86	404	613
Animations scolaires	360	357	0
Animations centres de loisirs	98	210	642
<b>TOTAL</b>	<b>672</b>	<b>1177</b>	<b>1648</b>

*Bilan d'activités 2002-2003 fédération départementale des chasseurs du Morbihan*

Pour l'année 2002-2003 (de début septembre à fin août), 1648 personnes ont assisté aux animations sur le Grand Loc'h, soit une augmentation de 40% de fréquentation entre 2002-2003 et 2001-2002. Cette importante progression s'explique bien entendu par la nouveauté du lieu, mais elle prouve également l'intérêt naissant que suscite la mise en valeur d'espaces naturels.

Pendant la période 2002-2003 33,7% des visiteurs venaient de Guidel, 21,4% du pays de Lorient et 41,8% de l'extérieur du département. Le site intéresse donc aussi bien les résidents que les touristes.

### d . Les exploitants agricoles, des acteurs discrets

Les touristes sont les visiteurs les plus visibles des alentours du Loc'h, ils ne sont pourtant pas les seuls à évoluer dans cette espace. Toute la zone au nord de l'étang est cultivée, il s'agit principalement de cultures maraîchères.



### 3 . Une fréquentation ponctuelle mais nocive sur le Petit Loc'h

#### a . Un réseau de sentiers déstructuré

Le Petit Loc'h est un espace peu fréquenté. La densité des réseaux en témoigne : c'est un espace déstructuré par une fréquentation faible et ponctuel.

Il existe deux types de chemins :

1 . Le chemin « officiel » qui fait le tour, balisé de petites bornes oranges. C'est un chemin de randonnée, il mesure entre 1 mètre et 2 mètres de large



PHOTO n° 23 Le chemin principal sur la rive ouest



PHOTO n°24 Le chemin principal sur la rive nord est

3 . De petits sentiers inférieurs à 30 centimètres suivent et coupent le chemin principal.


Ils sont les fruits d'une pratique anarchique qui déstabilisent et menacent le milieu dunaire.

PHOTO n° 25 Les petits sentiers a flan de dune





Un petit sentier traverse la presqu'île centrale. S'il permet d'observer les oiseaux de très près pour les promeneurs discrets il est aussi source de dérangement pour l'ensemble de la faune lorsque des randonneurs bruyants l'emprunte ou lorsque des cavaliers en profitent pour couper à travers l'étang peu profond a cet endroit

**PHOTO n° 26** Pointe de la presqu'île centrale.  
Le sentier se poursuit pourtant au-delà de l'eau. 



#### **b . Un GR connu et emprunté**

Selon une enquête réalisée par la Fédération de chasse en août 2003 43 personnes en moyenne empruntent quotidiennement le chemin de Grande Randonnée.

Lorsque les promeneurs empruntent ce sentier, ils longent le Petit Loc'h sur la route, empruntent le sentier sur un peu moins de 500 mètres et bifurquent vers le Parking. Cette portion de chemin est très utilisée car elle mène à la côte.

#### **c . Le Petit Loc'h, une fréquentation faible et hétéroclite.**

Le Petit Loc'h est encore peu visité des touristes ou des résidents en vacances qui lui préfèrent la plage.

Cependant il attire les amateurs de randonnées. Il constitue en effet une étape agréable pour les personnes empruntant le GR, le sentier du Loc'h ou le chemin cycliste qui retrouvent une étendue d'eau après avoir sillonné la lande. De plus, le tour du Petit Loc'h offre une ballade courte, (environ 20 minutes), immédiatement accessible du Parking pour les personnes âgées ou les familles accompagnées d'enfants en bas age. Il est également pratiqué par des randonneurs équestres.

Il attire enfin les chasseurs et les pêcheurs, en effet ses deux activités sont autorisées sur le Petit Loc'h. Ils sont relativement peu nombreux, entre 2 et 3 pêcheurs et de 3 à 6 chasseurs. La pêche se pratique sans permis puisque le Petit Loc'h relève du DPM, en revanche la chasse est réglementée. Elle débute fin septembre et se pratique avant le lever et après le coucher du soleil. Bien que la gêne ne soit probablement pas majeure, elle existe, et sur un terrain si petit elle peut se révéler dommageable pour le milieu.

#### **LES FONCTIONS SOCIO-ECONOMIQUE DU PETIT LOC'H :**

- 1 – Un intérêt paysager pour les promeneurs
- 2 – Un intérêt en matière de valorisation pédagogique et éducative
- 3 – Un intérêt scientifique issu du potentiel du milieu
- 4 – La production biologique : chasse et pêche
- 5 – La production de matière première dans l'extraction de sable.

#### LES FONCTIONS MAJEURES DU PETIT LOC'H :

- 1 – Un régulateur hydraulique
- 2 – Un habitat unique pour les populations animales et végétales
- 3 – Un intérêt paysager et pédagogique

Le Petit Loc'h possède un potentiel important. C'est un espace connu, bien qu'il soit relativement peu visité par les résidents et les touristes qui le longent chaque jour en se rendant à la plage. De plus sa petite taille et le relief offrant des vues plongeantes sur l'étang permettent d'excellentes conditions d'observations. Enfin c'est un milieu riche. Ses nuances topographiques, hydrauliques, différents degrés de salinité et de décalcification en font un milieu unique d'une grande diversité. Il a longtemps abrité une faune et une flore d'intérêt régional voir national mais aujourd'hui, cet intérêt décroît.

L'évolution naturelle du milieu tendant à la fermeture, la désalinisation et l'intervention de l'homme ont amoindri sa diversité écologique. Il est donc essentiel de chercher à protéger et à soutenir ce milieu riche et fragile.

Photo 27 Le Petit Loc'h, une zone à entretenir et à préserver



# 3 . PROPOSITIONS D'AMENAGEMENT POUR PRESERVER



# 3. PROPOSITIONS D'AMENAGEMENT POUR PRESERVER

---

## I. CLASSER EN RESERVE

Le Petit Loc'h appartient au Domaine Public Maritime, chacun peut donc y avoir accès, les pêcheurs peuvent pêcher sans permis. Hors, cette présence humaine est source de gêne pour la faune et la flore. Les promeneurs effraient les oiseaux, les cavaliers perturbent le milieu en traversant l'étang, les privés qui extraient du sable banalisent la composition floristique, enfin ceux qui déposent les gravats menacent l'ensemble de l'écosystème.

Afin de réguler le milieu il convient donc de le fermer au public.

### **A. LES OBSTACLES**

#### **1. Le statut juridique**

Aujourd'hui l'ensemble du littoral de Guidel fait l'objet de mesures de protection. Le Conseil Général, le Conservatoire du Littoral et la commune rachètent les terrains afin d'en assurer la sauvegarde. Le Petit Loc'h étant du Domaine Public il ne peut, a priori, être racheté. Cependant une loi récemment votée, la loi du 27 février 2002 et le décret du 29 août 2003 ont élargi les pouvoirs du Conservatoire du Littoral et lui consacrent les compétences légales pour gérer le Domaine Public Maritime.

Le Conservatoire du Littoral a été créé avec un objectif clair: la préservation des espaces et des paysages littoraux. Cet objectif recouvre deux missions distinctes : celle d'agence foncière et celle de propriétaire. Les textes fondateurs et l'organisation interne de l'établissement ont privilégié, l'efficacité de la fonction foncière. L'action du Conservatoire se limitait jusqu'ici à la partie terrestre du littoral. La nouvelle loi facilite maintenant son intervention sur le Domaine Public Maritime, notamment sur les zones classées comme le Petit Loc'h (classé Natura 2000). L'état peut lui attribuer, pour une durée pouvant aller jusqu'à trente ans, des portions de son domaine ou les lui affecter définitivement.

Le Conservatoire du Littoral est intéressé par le Petit Loc'h, hors comme ni le Conseil Général, ni la commune ne sont intéressés, il est l'acteur le plus à même de se voir affecter la terrain du Petit Loc'h.

Cependant le Conservatoire du Littoral n'a pas vocation assurer la gestion des terrains qu'il acquiert, il lui faudra donc déléguer la gestion a un autre acteur.

## **2 . Les usagers du lieu : Chasseurs et pêcheurs**

Chasse et pêche sont autorisés sur le Petit Loc'h. il est souhaitable que ces deux activités soient interdites sur le site. Il sert de halte aux migrateurs (oiseaux et poissons) il est donc essentiel qu'ils puissent le faire en toute tranquillité surtout en période de reproduction.

De plus il serait incohérent d'interdire la chasse sur le Grand Loc'h à quelques mètres et de l'autoriser sur le Petit Loc'h qui présente un écosystème très proche.

## **3 . Le gestionnaire**

La Fédération de chasse gère déjà le Grand Loc'h, elle emploie un animateur nature, titulaire d'un BTS Gestion et Protection de la Nature avec pour mission de réaliser le suivi écologique des lieux et de mettre en place des activités d'animation nature.

Le Petit Loc'h est la continuité du Grand Loc'h, les deux milieux sont complémentaires il paraît donc logique de confier la gestion du Petit Loc'h à la fédération des chasseurs. Ces derniers le souhaitent également.

## ***B . LA MISE EN RESERVE***

Il existe actuellement deux types de réserves. Les réserves naturelles et les réserves naturelles volontaires.

### **1 . Les réserves naturelles**

Les réserves naturelles sont des espaces naturels protégés d'importance nationale ou internationale. Elles assurent la conservation et l'entretien du patrimoine. Le statut de "Réserve Naturelle" est l'un des plus forts statuts de protection en France. Elles sont l'équivalent, sur de plus petits territoires, des zones de protection renforcées des parcs nationaux.

Les réserves naturelles sont créés et gérées par l'état. Le Préfet est l'autorité responsable au niveau local. Il doit faire une enquête public puis valider par un arrêté préfectoral la mise en réserve naturelle. C'est également lui qui désigne le ou les gestionnaires chargés d'assurer la surveillance et de mettre en place la gestion et l'animation du site.

### **2 . Les réserves naturelles volontaires**

Les réserves naturelles volontaires ne font en revanche l'objet d'aucune décision étatique : elles permettent de protéger la faune et la flore sur une propriété privé. Elles sont créés à l'initiative des propriétaires. De ce fait, la procédure est légère et rapide, aucune enquête publique n'est nécessaire.



Un dossier scientifique et un projet de réglementation doivent tout d'abord être élaborés, puis une demande d'agrément est adressée au préfet. Il consulte les acteurs principaux (conseil municipal, administration, association) puis demande l'avis de la commission départementale des sites avant de rendre sa décision au conseil municipal.

- L'agrément est pris par le préfet du département pour six ans tacitement renouvelable.
- Toute action susceptible de nuire à l'écosystème du site peut y être interdite ou réglementée. Les possibilités de sanctions sont alors renforcées.
- Le propriétaire peut décider de confier la gestion à un organisme. Les réserves naturelles peuvent être ouvertes au public, elles deviennent alors des lieux de connaissance et de pédagogie de la nature.

La réserve naturelle sauvage présente donc le double avantage de susciter une procédure relativement rapide en comparaison d'une réserve naturelle et de pouvoir imposer un règlement tout aussi contraignant. De plus le plan de gestion n'est pas obligatoire mais recommandé, le gestionnaire dispose donc d'une plus large marge de manœuvre.

Elle implique également des contraintes, cependant dans le cas du Petit Loc'h elles sont minimes. Tout d'abord le propriétaire peut décider de remettre en cause la protection sans préavis, ici la menace est moins grande si le propriétaire est le Conservatoire et non un privé. Ensuite les frais de fonctionnement ne sont pas pris en charge par l'état, pour le Petit Loc'h ils pourront être inclus aux frais du Grand Loc'h et supportés par les financements accordés au Grand Loc'h. Actuellement La Fédération de Chasse prend en charge 40% des dépenses, le Conseil Général 25%, la Commune 21% et le conseil Régional 14%. Enfin l'agrément ne peut être donné que si la réserve est compatible avec les dispositions d'aménagement et d'urbanisme, ce qui est ici le cas puisque depuis 1992 le Petit Loc'h est classé en zone NDs dans le POS.

Le Grand Loc'h possède actuellement le titre de réserve naturelle volontaire. Cela semble également être le statut le plus approprié pour le Petit Loc'h. Cette décision sera celle du propriétaire des lieux : le Conservatoire du Littoral, ce qui ne devrait pas être un obstacle puisque sa raison d'être est la protection du littoral naturel.

Un projet de loi envisage aujourd'hui d'attribuer aux réserves naturelles volontaires le titre de réserves naturelles. Les procédures de ce changement de statut ne sont pas encore fixées. Toutefois si cela venait à se produire le statut de réserve serait naturellement tout aussi avantageux pour le Petit Loc'h.

## II . ENTRETENIR POUR PRESERVER

L'évolution naturelle du Petit Loc'h est défavorable à la diversité biologique. Le milieu est colonisé par les roseaux puis par les saules et tend à se fermer progressivement. Afin de maintenir et d'encourager la richesse floristique et faunistique du milieu il est nécessaire d'entretenir la zone humide.

### **A . UN INVENTAIRE PRECIS**

Le Petit Loc'h doit tout d'abord faire l'objet d'un inventaire précis. Il a considérablement évolué ces dernières années, de plus, certains types d'animaux comme les insectes, n'ont jamais été inventoriés. Il est donc nécessaire de travailler sur des données à jour afin de mesurer et de quantifier l'évolution du lieu.

L'animateur du Grand Loc'h établit des inventaires annuels, il est donc apte à le faire également sur le Petit Loc'h.

### **B . STOPPER LA PROGRESSION DE LA ROSELIERE**

Une zone humide tend naturellement à se fermer. Une intervention humaine est donc nécessaire pour entretenir et préserver la richesse du marais et rétablir l'équilibre hydraulique afin qu'il puisse à nouveau contenir et prévenir les inondations dues aux crues hivernales.

Il existe plusieurs solutions pour empêcher la progression des roseaux.

#### **1 . Soumettre le Petit Loc'h à l'effet des marées**

On peut tout d'abord envisager de laisser une plus grande ouverture à la mer. En effet le roseau diminue sa croissance dès 10 g/l de sel, il peut cependant le tolérer jusqu'à 25 g/l. Hors l'océan contient en moyenne 35 g/l de sel, le sel stopperait donc naturellement l'extension des roseaux.

Cependant la topographie des lieux a évolué, la presqu'île centrale s'est ainsi considérablement agrandie, l'eau de mer ne couvrirait donc plus forcément tout le Petit Loc'h.

#### **2 . Le pâturage**

Le pâturage présente l'avantage d'être un outil biologique, l'intervention des brouteurs est plus fidèle aux pressions naturelles qui existaient dans la nature avant le développement de l'agriculture. De plus le choix des animaux autorise des actions très ciblées sur certains végétaux et permet de rompre la monotonie de groupement paucispécifique (c'est à dire avec peu d'espèces comme la roselière).

Le pastoralisme a cependant ses limites. Tout d'abord parce que les piétinements peuvent endommager les sols très humides. De plus les milieux en zone humide ont un faible intérêt nutritif, les animaux ont donc besoin d'espaces vastes et parfois d'un complément alimentaire. Enfin le surpâturage favorise l'extension des plantes non consommées, à l'inverse le sous-pâturage permet aux animaux de choisir et certaines plantes indésirables se développent, également.

Le pâturage ne paraît pas être la solution optimale pour le Petit Loc'h, en effet le milieu est petit, les roselières sont directement autour de l'étang. Le pastoralisme risquerait de fragiliser les sols et il est probable que les animaux se concentrent sur les milieux immergés, hors une grande partie des roseaux sont submergés.

Cependant si le pâturage ne peut être pensé sur l'ensemble du pourtour de l'étang il est envisageable sur la partie nord et sur le début de la presqu'île centrale où se trouve la majeure partie de la roselière immergée.

Le Grand Loc'h est pâturé par une dizaine de poneys New-Forest (race rustique). Dans un premier temps quelques-uns d'entre eux pourraient être amenés au Petit Loc'h, plus tard si l'expérience se révèle convaincante on pourrait envisager un agrandissement du troupeau.

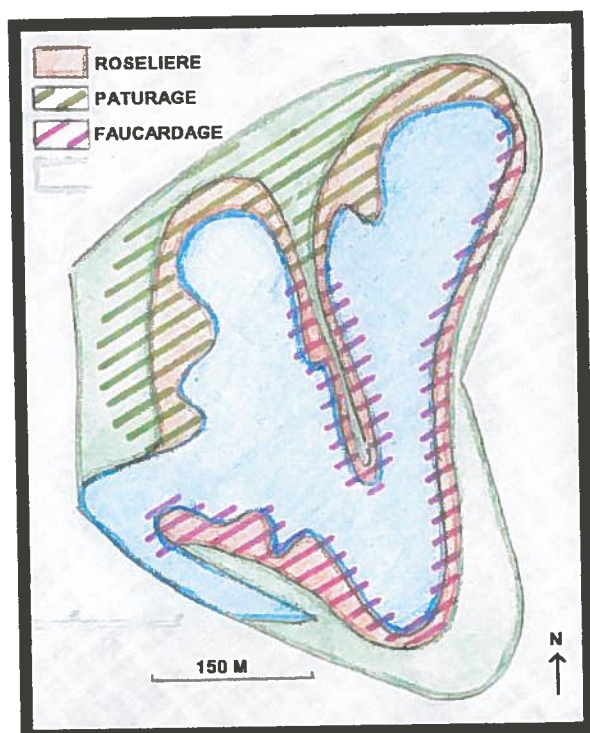
600 mètres de clôture sont estimés à environ 720 euros.

### 3. le faucardage

Le principal problème de la fauche est qu'elle ne génère pas de microdiversité comme le pâturage et qu'elle demeure une méthode violente pour le milieu, néfaste pour la petite faune. En outre, il s'agit d'une solution non pérenne qu'il faut renouveler chaque année.

Toutefois elle permet de bloquer une évolution eutrophisation et donc de maintenir une flore de milieu pauvre. Elle élimine les refus occasionnés par le pâturage et préserve les espèces botaniques rares et l'avifaune nicheuse dans le cas d'une fauche tardive ou élimine les espèces envahissantes indésirables si la fauche est précoce ou fréquente.

De plus le faucardage qui se pratique à l'aide de bateaux faucardeurs présente l'avantage de laisser les berges intactes. Il fauche les herbes aquatiques et semi-aquatique à partir du bateau.



**CARTE n°12**  
**Gestion de la roselière du Petit Loc'h**

Aujourd'hui le Petit Loc'h est à un degré avancé de fermeture. Seules des actions d'envergure sont capables de renverser la tendance naturelle. Le faucardage apparaît comme un moyen efficace de freiner l'atterrissement notamment dans la partie nord du bassin.

Le faucardage d'un étang de 5 hectares, d'une profondeur variant entre un et deux mètres (voir moins à proximité des berges) entouré d'une enveloppe de roseaux de deux à cinq mètres est évaluée aux alentours de 2 500 euros. Cette estimation ne comprend pas les coûts de déplacement. Ils peuvent être amoindris si d'autres étangs (Grand Loc'h, Lannenec) sont également faucardés. Ce qui n'est toutefois pas le cas actuellement.

L'idéal serait d'alterner fauche et pâturage afin d'éviter l'uniformisation du milieu.

# III ACCUEILLIR LE PUBLIC POUR PRESERVER

## **A. ACCUEIL SUR LE PETIT LOC'H**

### **1 . Un accueil du public réglementé**

Afin de préserver et d'accroître la richesse du milieu il est souhaitable que l'accès au Petit Loc'h soit l'objet d'une réglementation. Seule une forte restriction du passage permettrait à l'étang de retrouver sa tranquillité et son équilibre.

L'interdiction de passage pose à nouveau le problème du DPM. L'exemple de la réserve naturelle de Falguerec prouve qu'il est possible à la fois de relever du DPM et d'être un espace interdit au public. Toutefois les contraintes sont nombreuses.

Seule l'utilité publique peut justifier une telle mesure. L'action est soumise à une enquête publique, puis le préfet décide, en fonction de l'intérêt général, s'il y a lieu de supprimer le droit de passage.

Le Petit Loc'h est un milieu riche et sensible, son classement en zone Natura 2000 le prouve. C'est un espace d'intérêt communautaire qui justifie une telle mesure.

Les visites ne seront pas prosrites pour autant. Il s'agira de visites guidées suivant un itinéraires et des animations préalablement définies par le gestionnaire.

### **2 . Un milieu complémentaire au Grand Loc'h**

#### **a . Un élargissement des possibilités pédagogiques du Grand Loc'h.**

Le Petit Loc'h offre des possibilités différentes du Grand Loc'h. L'animateur nature travaille avec les classes primaires par thèmes. Elles ont ainsi le choix entre trois thèmes : la haie, les mares et les oiseaux.

Le Petit Loc'h présente un écosystème un peu différent du Grand Loc'h, il lui permettrait donc de diversifier les animations proposées. Un élargissement d'autant plus intéressant que la majorité des classes ont accompli leurs trois visites et n'ont pas d'autres choix que de recommencer une sortie déjà effectuée.

Deux nouvelles animations peuvent ainsi être proposée, cela porterait le nombre d'animations à cinq et couvrirait donc les cinq niveaux de l'école primaires

1 – La dune

2 – L'eau saumâtre

Les enseignants pourront effectuer des choix suivant le temps dont ils disposent et l'âge des enfants.



Quelques objectifs et moyens pédagogiques inspirés des activités déjà proposées sur le Grand Loc'h :

LA DUNE	
OBJECTIFS	ACTIVITES - MOYENS
Identifier et définir la dune	-Chasse au trésor : par petits groupes les enfants doivent rechercher un certain nombre de choses suivant une liste qui leur sera distribuée (débris de coquillages, de coquilles d'escargot, galets). -Observation et brève lecture du paysage ( dune vive mobile, dune grise fixée).
Connaître et reconnaître certaines espèces végétales	-Jeu de mémoire : après avoir mémorisé les principales espèces végétales de la dune sur une feuille, les enfants doivent les retrouver. -choix d'une espèce ( ex l'oyat) et explication de son rôle (fixe la dune), son fonctionnement (adaptation des feuilles à la sécheresse).
Connaître et reconnaître certaines espèces animales	-Recherche et présentation d'indices de présence (bruits, traces). - Identification des animaux présents (insectes, batraciens).
Formation et rôle de la dune Faire naître la notion de protection et de gestion de la nature	-Discussion, recherche d'hypothèses expliquant la présence des dunes. -Creuser dans le sable pour montrer la présence proche de l'eau et le rôle de rétention de la dune. -Fabrication d'un « puzzle dune » : chaque enfant représente un élément constitutif de l'écosystème. -Synthèse de l'animation, rappels des points importants, base de discussion sur la nécessité de protéger notre environnement.

EAU SAUMATRE	
OBJECTIFS	ACTIVITES – MOYENS
Connaître le cycle de l'eau Définition du milieu saumâtre	-Mini jeu de piste : retrouver les éléments du cycle de l'eau dissimulés dans la nature, les rassembler et reconstruire le schéma du cycle. -Explication du fonctionnement d'un milieu saumâtre.
Connaître et reconnaître certaines espèces Savoir se servir d'un troubleau (épuiette) et d'une clé de détermination Respecter le milieu et ses habitants	-Pêche des habitants de la mare (faune flore). -Identification des espèces pêchées à l'aide d'une clé de détermination + stockage de certains éléments. -Choix d'une espèce caractéristique de milieu saumâtre et explication de son fonctionnement.
Saisir les concepts de milieu de vie et de richesses de milieu Approche de l'écosystème	A l'aide de tout ce qui a été pêché, constitution d'un « schéma des relations et de la vie d'un étang saumâtre » (chaîne alimentaire, lien avec la mer et la rivière).
Respecter le milieu et ses habitants	Réflexion a l'aide du schéma : importance et rôle de chaque être vivant, importance de la connaissance, du respect et de la protection de l'environnement. .

Les sujets doivent d'abord être examinés par l'Inspecteur d'Académie. S'ils sont validés, ils font l'objet d'une convention et l'animateur peut les exposer aux classes.

Les instituteurs des classes primaires font preuves d'un intérêt certain. Ainsi à l'école de Prat Foën -principale partenaire des visites pédagogiques sur le Grand Loc'h- lors d'une réunion organisée par la directrice, 9 instituteurs sur 14 étaient présents.

Les classes venues de l'extérieur du département pourraient profiter de la proximité des villages vacances (VVF) disponibles en période scolaire

### **b . Une visite guidée plus accessible et varié**

Le Petit Loc'h offre une visite guidée courte, idéale pour les personnes âgées ou les familles accompagnées de petits enfants. Elle peut d'ailleurs aisément être prolongée sur la cote, vers le Grand Loc'h ou travers la lande en direction de Guidel-Plages ou de Fort Bloqué.

En outre Le Petit Loc'h offre une grande diversité d'espaces. Les points d'observations et les paysages découverts pendant la marche se renouvellent : Petit Loc'h, champs, roselière, Grand Loc'h, lande, plage... Les milieux traversés changent sans cesse : terre battue, sable, lande rase ou sentier rocailleux.

## **3 . Un compromis pour les randonneurs**

S'il est souhaitable que le passage sur le site soit interdit, cela ne signifie pas pour autant qu'il faille supprimer tous les sentiers passant à proximité.

Le GR, le sentier du Loc'h et le chemin VTT passent au nord du Petit Loc'h. ils empruntent la route séparent le Grand Loc'h du Petit Loc'h puis longent l'étang sur une trentaine de mètres avant d'obliquer sur le Parking. Durant la brève période où ils longent le Loc'h ils sont cachés par la roselière qui s'étend sur un dizaine de mètres.

Ces sentiers ne constituent donc pas une véritable source de gêne pour la faune et flore. Ils permettent au contraire de préserver l'intérêt des promeneurs pour l'étang. Deux panneaux présentant d'une part le site et son fonctionnement, et d'autre part la faune et la flore pourraient être proposés. Le coût d'un panneau varie entre 1500 et 2500 euros.

## ***B . LA MAISON DE SITE, VITRINE DU LOC'H***

### **1 . Définition**

Une maison de site est un lieu d'exposition et de rencontre. Elle fait le lien entre les spécialistes, (ornithologues, botanistes) et le grand public. Elle permet à la fois la transmission du savoir par la vulgarisation des données, et l'enrichissement des connaissances grâce à la recherche. Une maison de site s'attache en effet au développement d'un aspect caractéristique du pays. La spécificité du lieu est étudiée par des professionnels puis exposée et expliquée.

Le site du Loc'h possède un patrimoine remarquable, son intérêt écologique est reconnu. Une maison de site permettrait de soutenir les recherches de ceux qui y travaillent et de présenter le lieu au public.

Cette maison serait également reliée, par le GR 34 aux autres sites classés de la commune ainsi qu'au patrimoine bâti.



**PHOTO n° 28 Le Fort du Loc'h**

### **2 . Le fort du Loc'h, une maison de site idéale**

Le Fort du Loc'h situé le long de la route côtière à mi-route entre Fort Bloqué et Guidel-Plages à une

centaine de mètre à l'ouest du Petit Loc'h est actuellement mis en vente. Il appartient à la fondation Kerjean (représentant le conte Jean de Polignac) et se trouve en zone de préemption, la municipalité est donc l'acheteur privilégié du fort.

Le Fort du Loc'h est l'endroit idéal pour établir une maison de site, c'est un bâtiment connu des Guidélois, qui intrigue autant qu'il intéresse. D'une part il est situé sur une petite colline et est donc visible de Fort Bloqué jusqu'à Guidel-Plages, et d'autre part parce qu'appartenant au compte Jean de Polignac son accès est demeuré interdit jusqu'à aujourd'hui.

#### a . Eléments d'histoire

La construction du Fort du Loc'h a débutée en 1756 et s'est achevée en 1758. a cette époque il était entouré d'un large fossé. On accède à l'intérieur par un pont-levis. Le mur d'enceinte haut de plusieurs mètres est percé de barbicanes, il protège deux bâtiments.

1 – le bâtiment sud comporte trois pièces : le magasin de poudre doté d'une ventilation sur l'arrière, le logement du gardien et celui des officiers.

2 – Le bâtiment nord est réservé à la troupe.

Dans la cour centrale, un escalier permet aux hommes d'accéder aux remparts, et une rampe sert à hisser les pièces d'artillerie. A cela s'ajoute une réserve d'eau et un potager.



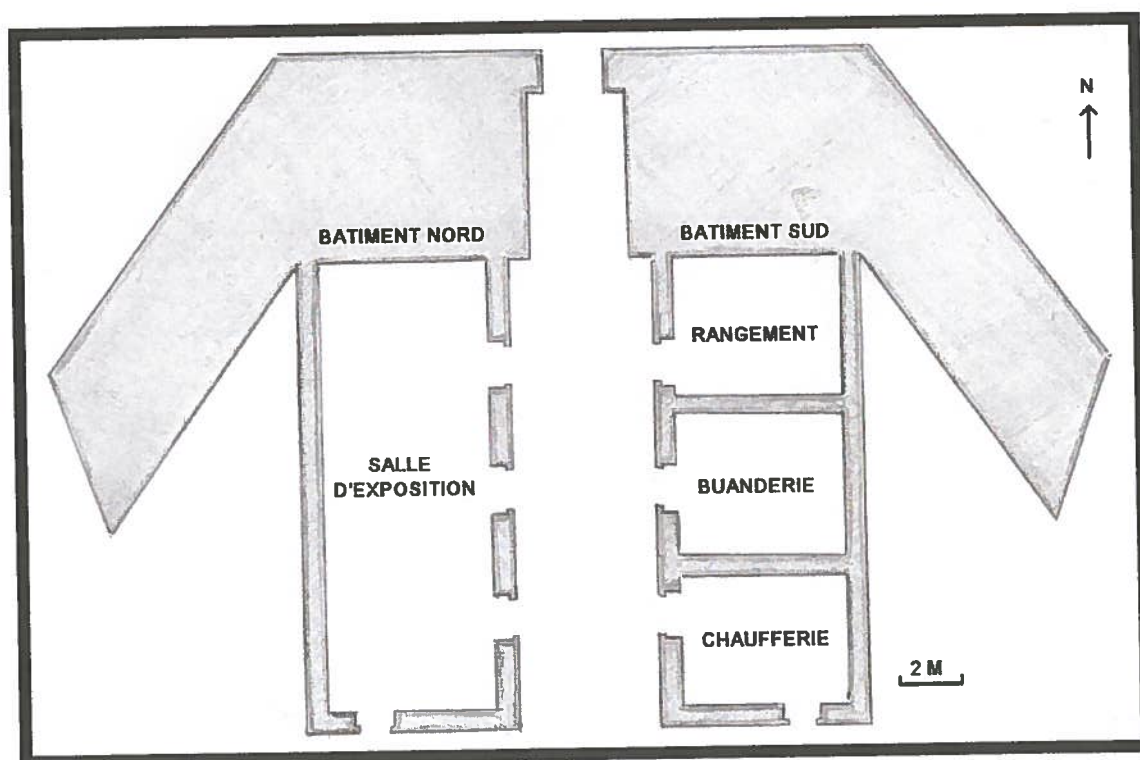
PHOTO n° 29 Le pont-levis

Il avait vocation à défendre Lorient contre de possible débarquements anglais

L'ensemble des bâtiments est inscrit à l'inventaire des Monuments Historiques depuis le 01 juin 1960. Toutefois si la mention officielle porte « les restes du Fort » aujourd'hui, après de nombreux travaux de réfection, cet ensemble de bâtiments a retrouvé fière allure.

#### b . Etat des lieux

##### SCHEMA n°4 Plan des deux bâtiments a l'intérieur du Fort





Les bâtiments ont fait l'objet de rénovations récentes.

Le bâtiment sud qui sert actuellement de maison au gardien a été rénové en 1994, le rez de chaussée contient la chaufferie, la buanderie et un rangement, l'étage est composé de la cuisine, une salle à manger, une chambre ainsi que la salle de bain. L'ensemble de la maison est en très bon état.

Le bâtiment nord a été rénové en 2000 en salle d'exposition. La salle est en parquet, elle mesure 80 mètres carré et comporte une mezzanine de 20 mètres carrés.

Le site est donc particulièrement avantageux puisqu'il est en excellent état et comporte déjà une salle d'exposition.

Sa valeur vénale a été fixée à 690 000 euros par les services fiscaux.

### c . L'achat du Fort

La commune de Guidel ne peut supporter seule l'achat du Fort. CAP L'orient semble très intéressé par la proposition en cohérence avec sa politique de réhabilitation du littoral Guidel Ploemeur. A priori CAP L'Orient ne prendrait pas en charge la gestion du Fort, l'aménagement de la salle d'exposition serait donc aux frais de la commune.

## 3 . Un point de rencontre et une vitrine

### a . Une halte randonnée

La proximité de la côte, la diversité et la beauté des paysages attirent toute sorte de randonneurs :

- 1 – *Les randonnées pédestres* : il existe à Guidel une association « Guidel Rando » très active, elle compte 72 membres guidelois auxquels s'ajoutent les randonneurs des communes voisines.
- 2 – *Les randonnées équestres* et
- 3 – *Les randonnées VTT* qui rassemblent de nombreux clubs et particuliers.

Le Fort qui surplombe ces sentiers constituerait une étape idéale pour ces promeneurs. Il faudrait alors prévoir des tables et bancs. Il serait également judicieux de prévoir un panneau indiquant les sentiers aménagés par la commune, les sites remarquables et les éléments de patrimoine culturels.

Le prix d'une table de pique-nique s'élève à 99,90 euros l'unité.

PHOTO 30 Vue sur le Loc'h depuis le fort



### b . Un lieu d'exposition

Le fort du Loc'h sera la maison de site de la zone humide arrière dunaire du Loc'h. Le fort proposerait alors :

- Une salle d'exposition permanente avec possibilité de faire des expositions temporaires.
- Un accueil des classes de la communauté mais aussi des classes de découvertes.
- Un local technique de stockage de matériel.
- Un local d'habitation pour le gardien du fort.



L'exposition permanente serait placée au rez de chaussée du bâtiment nord, déjà aménagé à cet effet, et l'exposition temporaire se trouverait dans la mezzanine au-dessus. Le bâtiment sud constituerait le local d'habitation pour le gardien et accueillerait le local technique de stockage de matériel

1 – *La salle d'exposition permanente*: elle présentera le Loc'h : sa faune et sa flore, son rôle hydraulique, la dynamique du lieu et sa gestion ainsi que les caractères essentiels de la zone humide.  
La maison de l'île Kerner à Gâvres réalisée par le muséographe Guy Brun est une maison de site proposant une exposition de grande qualité, intéressante, ludique et accessible à tous. Les propositions suivantes s'en inspirent.

Les objectifs, moyens pédagogiques et déroulement possible de l'exposition :

OBJECTIFS	LES MOYENS
-Définir la zone humide du Loc'h	Partir d'une représentation connue, comme une photo du Loc'h L'hiver -> il est inondé, rien n'est visible L'été -> les marais sont découverts, le milieu est vivant (cri et vol d'oiseau, nidification) => Aboutir à une définition simplifiée : le marais, la submersion fréquente, une eau courante douce et saumâtre
Transition	Un milieu vivant
-La faune et la flore : connaître et reconnaître certaines espèces caractéristiques du Loc'h	-Commencer par une espèce connue, facilement identifiable, essentielle pour le milieu, utilisée par les activités humaines Ex Le roseau : un habitat pour la faune, son rôle dans la fermeture du milieu, son utilisation pour faire des toits en chaume -présenter les habitants des lieux (oiseaux, batraciens, insectes mammifères) ; en sélectionner une vingtaine pour constituer des panneaux brefs (origine, signes particuliers, habitudes) accompagnés de reproductions en bois (à différentes hauteurs : à terre, en vol) -Présenter ensuite rapidement les principales entités écologiques et leurs usages (prairies herbacée et saulaies -> lieu de pâturage, vasières -> lieu de nourriture pour les limicoles...) quelques lignes, des photos, une maquette. -Terminer avec un puzzle pour faire comprendre l'idée de mosaïque des milieux.
transition	Diversité due à l'histoire du milieu
Connaître l'histoire du site et son évolution pour expliquer le milieu actuel	-Interpeller l'auditeur : d'où vient le sable, le dépôt des sédiments... -Présenter la formation en trois étapes (1. la ria – 2. le polder à vocation agricole + anecdote de la remise en eau par les Allemands – 3. la réserve) accompagnée de petits paragraphes, d'une frise chronologique, de maquettes. Racontant l'histoire d'un grain de sable, d'un sédiment. - Aborder l'évolution naturelle du milieu et la fermeture
transition	Fermeture du milieu => baisse de la biodiversité => classement en réserve
Définir le rôle d'une réserve et son importance	-Photos accompagnées d'un petit texte présentant les dangers menaçants le Loc'h -Classement en réserve et conséquences positives => Comparer le Petit Loc'h (non protégé) et le Grand Loc'h (protégé) pour mettre en évidence l'intérêt du classement en réserve

L'exposition doit assurer la transmission des connaissances techniques entre les professionnels et le grand public. Pour être efficace, cette transmission doit répondre à plusieurs impératifs.

- Trouver un juste milieu entre banalisation et connaissances techniques : Choisir une dizaine de mots technique (zone humide, écosystème, limicoles.... Les expliquer et les réemployer plusieurs fois au cours de l'exposition
- Adopter un ton ludique : Varier les représentations (photo, maquette, dessin, statut, films, discours audio), proposer deux animaux mascotte (oiseau et insecte) qui accompagneraient le visiteur pendant l'exposition
- Proposer différents degrés de compréhension : Des textes un peu plus fournis a hauteur d'adulte, de petits paragraphes (les mots importants en caractère gras) ainsi que des tiroirs à ouvrir, des objets à manipuler pour les enfants,  
=> afin que les parents puissent attirer l'attention de l'enfant sur un point particulier et inversement, que l'enfant retienne ses parents en leur montrant un tiroir trop bas pour qu'ils l'aient aperçu.
- Impliquer l'auditeur : faire référence aux activités humaines liées au milieu (agriculture a la fin du XIX, pâturage, toit de chaume, présenter les outils de l'ornithologue : jumelle, carnet, dictionnaire des oiseaux)

Le principal obstacle consistera à donner à l'exposition un ton cumulant tous ces impératifs.

2. – *La salle d'exposition temporaire* : elle se renouvellera au rythme des saisons, hormis l'été où la probabilité d'accueillir un plus grand nombre de visiteurs permettrait de changer deux à trois fois de thèmes. Les sujets doivent être variés :

- Présentation aux parents des activités de classe verte
- Présentation de la politique de réhabilitation du littoral Guidel Ploemeur de CAP L'Orient
- Exposition de peinture, sculpture, dessin
- Exposition de concours de photo (il y en a chaque année à Guidel)
- Actualité du littoral (marée noire, quotidien des pêcheurs de haute mer )

Elle pourra également renseigner en permanence sur les activités culturelles et sportives de la commune.

L'actuel animateur étant seul, il ne lui est pas possible de cumuler les activités d'accueil, d'animation et de recherche en même temps.

La solution serait alors que la salle d'exposition temporaire ait une vocation double :

1 - salle d'exposition pendant les vacances scolaires

2 - accueil des classes le reste de l'année.

S'il le désire, l'animateur du Loc'h pourrait enfin assurer le gardiennage du Fort

L'aménagement de la salle d'exposition permanente par un muséographe professionnel est évaluée à environ 60 000 euros.

### **c . Le balisage**

Il faudra enfin prévoir un balisage du site jusqu'au Fort du Loc'h. Quatre carrefours majeurs sont concernés :

- Le rond point de l'église dans le bourg
- Le rond point de la rue de l'Océan
- Guidel Plage
- L'entrée du site du Fort du Loc'h

# IV . APPROCHE ECONOMIQUE

## **A . DEPENSES**

Au point où en est le projet, il est difficile d'évaluer précisément son coût, mais quelques éléments peuvent faire l'objet d'estimations:

### **1 . le classement en réserve**

- Salaire de l'animateur nature : il est payé 1450 euros pour la gestion du Grand Loc'h. La prise en charge du Petit Loc'h entraînerait un surplus de travail et de responsabilités, surtout au départ pour mettre en place les activités. Il serait justifié d'augmenter son salaire en conséquence (environ 10 %), soit un surplus de .....150 euros

### **2 . L'entretien**

- Le pâturage
  - \* Les chevaux : dans un premier temps pas d'achat mais un essai avec les poneys New Forest présents sur le Grand Loc'h
  - \* La clôture : 600 mètres.....720 euros
- Le faucardage : Pour un étang de 5 hectares, d'une profondeur variant entre un et deux mètres (voir moins à proximité des berges) entouré d'une enveloppe de roseaux de deux à cinq mètres, sans les frais de transport.....2 500 euros

### **3 . L'accueil du public**

- Halte randonnée
  - \* Trois tables.....300 euros
  - \* Trois panneaux d'accueil (1,80 m de hauteur, 1m sur 1,20mde surface) : Le prix d'un panneau informatif varie entre 1 500 et 2 500 euros. Cette marge dépend des droits d'auteurs des illustrations et de la pose du panneau. Afin de diminuer le coût il est possible de fournir le texte et les phot.....6 000 euros
- Achat du Fort : L'acheteur le plus probable est CAP L'Orient.....690 000 euros
- La salle d'exposition permanente aménagée par un muséographe professionnel.....60 000 euros

## **B . RECETTES**

Il est illusoire de vouloir faire d'un équipement culturel une source de revenus, voire même d'équilibrer les dépenses. Cependant le Fort offre la possibilité de proposer quelques animations payantes qui pourraient alléger les charges de fonctionnements.

- Un petit coin souvenir pourrait être proposé à la fin de l'exposition (carte postales d'animaux ou de plantes, autocollants, petites figurines représentant les deux animaux mascotte de l'exposition)
- Le bâtiment sud pourrait être proposé à l'animateur nature comme maison de fonction. Cela dédommagerait en partie son surplus de travail.
- Le Fort pourrait servir en été à des soirées contes ou à des concerts.

Ces propositions d'aménagement ne pourront pas être réalisées en même temps.

La plus urgente est la gestion du Petit Loc'h. Il est essentiel de la classer en réserve naturelle volontaire afin de freiner l'appauvrissement et la banalisation de la faune et de la flore. Seuls l'entretien et la réglementation de la fréquentation du lieu pourraient lui permettre de retrouver sa biodiversité.

Ensuite afin de pérenniser cette action, il faudra en faire comprendre l'intérêt au public. C'est le rôle de la maison de site, elle sert de point de rencontre entre les spécialistes et le grand public afin que ce dernier prenne conscience de la richesse et de la diversité du site.

. PHOTO n° 31 Le Fort du Loc'h une maison de site idéale





# CONCLUSION

Le Petit Loc'h a longtemps été une référence pour les ornithologues ou les botanistes. Aujourd'hui il demeure un site intéressant son potentiel s'est considérablement amoindri. L'évolution naturelle du milieu, les dérangements anthropiques, passages de promeneurs, de cavaliers, extraction de sable ou dépôt de gravât nuisent à la diversité floristique et faunistique.

Le Petit Loc'h ne peut demeurer dans son état actuel. Si on le laisse suivre son évolution naturelle le milieu se fermera et la faune et flore s'appauvriront. Seules de nouvelles mesures de protection conciliant préservation et mise en valeur touristique peuvent assurer la sauvegarde de la zone humide.

**1 - Le classement en réserve naturelle volontaire :** cette mesure possède les avantages d'une réserve naturelle « classique » (forte protection) sans en avoir les inconvénients. La mise en place de la protection est en effet plus simple et le plan de gestion n'est pas obligatoire, ce qui laisse une marge de manœuvre au gestionnaire. Ce classement permettra d'imposer une réglementation du passage. Cela résoudra les problèmes d'extraction de sable ou de dépôt de gravats ainsi que le dérangement lié au passage des cavaliers. D'autre part le suivi scientifique qui accompagne une mise en réserve assurera une meilleure connaissance du milieu.

La principale difficulté réside dans son actuel statut : il appartient au Domaine Public Maritime. Cependant le récent élargissement des compétences du Conservatoire du Littoral à la gestion du DPM devrait lever cet obstacle.

**2 – Le pâturage et le faucardage :** un entretien suivi de l'étang empêchera la fermeture du milieu et rétablira la biodiversité. Il permettra en outre, à l'étang de remplir son rôle de régulateur hydraulique.

Le faucardage est un moyen efficace et rapide, cependant il perturbe inévitablement le milieu. L'idéal serait qu'à terme, il soit remplacé par un moyen naturel afin le milieu ait la dynamique la plus autonome possible.

**3 – La mise en valeur :** Le Petit Loc'h offre un élargissement des possibilités pédagogiques du Grand Loc'h. Il présente un écosystème un peu différent (dune, eau saumâtre) qui permettrait de diversifier les animations proposées. En outre, sa petite taille permet une visite guidée courte, idéale pour les personnes âgées ou les familles accompagnées de petits enfants. La validation de ces nouvelles animations relève de l'Inspecteur d'Académie.

**4 – La maison de site :** elle ancrera la préservation dans le long terme. En apprenant au grand public à connaître, apprécier et respecter la richesse du milieu elle le rend responsable de la conservation du site. Le Fort du Loc'h constitue une maison de site idéale. C'est un bâtiment remarquable, inscrit à l'inventaire des Monuments Historiques. Il est connu des guidétois qui le longent chaque fois qu'ils empruntent la route côtière. Il suscite la curiosité puisque ses portes sont restées closes jusqu'à maintenant. Enfin il a été récemment restauré et comporte déjà une salle d'exposition. Le Fort proposera une halte randonnée, notamment pour le GR 34 qui passe à quelques dizaines de mètres ainsi que deux salles d'expositions.

Une exposition permanente détaillera le fonctionnement du Loc'h (faune, flore, rôle hydraulique) et une exposition temporaire présentera les travaux des classes vertes, les projets communaux, intercommunaux et diverses œuvres d'art (peinture, sculpture, photos).

Le rôle de la maison de site est essentiel. Elle assure le lien entre les spécialistes et le public ; elle porte à la connaissance du plus grand nombre les caractéristique d'un lieu exceptionnel. Ici, le Fort du Loc'h exposera la grande biodiversité de la zone humide du Loc'h.

La mise en valeur des espaces naturels présente cependant des difficultés.

**1 – Le coût :** un des obstacle majeur à la réalisation de cette maison de site réside dans le coût du Fort. La commune ne peut l'assumer seule. CAP L'Orient semble intéressé. Toutefois s'il l'achète il peut imposer des directives de gestion, et favoriser une présentation des politiques de la communauté d'agglomération au détriment de la mise en valeur du Loc'h.  
La mise en réserve et l'entretien du Loc'h demande des investissements renouvelés chaque année.

**2 – La sensibilisation du public :** La difficulté de ce projet sera moins dans la préservation que dans la transmission des connaissances au public. En effet les professionnels qui s'occuperont de l'entretien ou des inventaires sont souvent des passionnés, ils sont qualifiés et efficaces. Le véritable obstacle réside dans la sensibilisation du public. La diffusion du savoir technique, présenté de façon ludique est un exercice difficile, d'autant plus difficile qu'il s'adresse à tous, quel que soit l'âge. Le ton donné à une exposition est essentiel. C'est lui qui va susciter, durablement ou non, l'intérêt du public.  
La préservation de la biodiversité est un enjeu à long terme. Seules l'éducation et la responsabilisation du plus grand nombre permettent d'envisager une protection efficace de la nature.

Bien que le projet d'aménagement du Loc'h apparaisse coûteux et que le succès des maisons de site n'est jamais garanti, il présente pour la commune de Guidel des avantages indiscutables pour diversifier ses richesses.

**1 – Le Loc'h, une alternative à la plage :** des visites guidées et des promenades seront proposées tout au long de l'année aux résidents et aux vacanciers.

**2 – Une richesse écologique à faire connaître au public :** Les enseignants y trouveront des animations supplémentaires pour les classes vertes et le public, un moyen agréable d'approfondir sa connaissance de la faune et de la flore.

**3 – Le Fort du Loc'h, un site attractif :** il est visible de loin ; c'est le seul bâtiment historique remarquable de Guidel-Plages à Fort Bloqué. Il est situé sur un lieu de passage très fréquenté, notamment l'été où les bouchons laissent le temps de découvrir le paysage alentour. Il bénéficie enfin d'un cadre magnifique.

La préservation du littoral constitue enfin un intérêt majeur non seulement pour Guidel mais pour l'ensemble de l'agglomération lorientaise. En effet le littoral guidélois est un des moins urbanisé. Sauvegarder les zones humide arrière dunaire permettrait d'élargir et de renforcer la protection de la côte.

# BIBLIOGRAPHIE

- ALYSES Lorient, 2002 « Sortez de votre coquille la petite mer vous raconte ! La maison de l'île Kerner » dépliant publicitaire ; SELLOR espace découverte ; Lorient
- BASCK Stéphane, octobre 98 « Quelle gestion pour un marais littoral arrière dunaire ? L'exemple du Loc'h à Guidel dans le Morbihan » Mémoire de DESS Gestion des ressources naturelles renouvelables Amélioration de la qualité de la vie, Institut d'Ecologie Appliquée UCO Angers, Angers, 45p
- CDL, « Circuits de randonnées pédestres – cyclistes commune de Guidel Bretagne Sud » Carte n° 0720 et IGN – PARIS 23hemin
- CHAPON, Gaëlle, 1996 « Quelle gestion pour une zone humide arrière dunaire, l'exemple du Grand Loc'h à Guidel » Mémoire de fin d'étude, Université de Rennes 1 UFR Sciences de la Vie et de l'Environnement Maîtrise des Sciences et Techniques Aménagement et mise en valeur des régions, Rennes, 34p
- Communauté d'Agglomération du Pays de Lorient, « Etude sur les impacts des activités humaines et fréquentation touristique du littoral Guidel Ploemeur » Site Natura 2000
- Commune de Guidel « La mise en vente du Fort du Loc'h : une opportunité pour la communauté d'agglomération du pays de Lorient dans le cadre de son programme de réhabilitation du littoral Guidel Ploemeur et pour la commune de Guidel », Cap L'Orient, 8p
- Commune de Guidel Rapport de présentation du Plan d'Occupation des Sols, 1 mars 2002, 120p
- Conseil d'Architecture d'Urbanisme et de l'Environnement du MORBIHAN, juillet 1992 « La politique des Espaces Naturels Sensibles Définition réglementaire et exemples de politiques départementales », Vannes ; 16p
- Conseil Général du Morbihan, Direction des Services Techniques, Espaces Naturels « Le marais de la ferme du Loc'h », Vannes, 6p
- Conservatoire de l'espace littoral et des rivages lacustres, Rapport annuel 2002, Imprimerie Jouvre, 79p
- DERIAN, Gwenaél, Groupe Ornithologique Breton, 2000 « Prise en compte de quelques espèces d'oiseaux dans l'utilisation et la gestion du site directive Habitats / Natura 2000 Pointe du Talut – Etangs du Loc'h et de Lannenec », Brest, 28p
- FERRAND, Jean-Pierre, Conseil d'Architecture d'Urbanisme et de l'Environnement du MORBIHAN, octobre 98, « Le site du Loc'h en Guidel bilan écologique, impacte des ménagements projetés », Conseil Général du Morbihan, Lorient 33p
- FERRAND, Jean-Pierre, Conseil d'Architecture et d'Urbanisme « Notice de présentation des habitats du littoral de Guidel Ploemeur », Lorient
- FERRAND, Jean-Pierre, Conseil d'Architecture et d'Urbanisme du MORBIHAN, septembre 1998 « Aménagement du littoral de Guidel Lorient », Conseil Général du Morbihan, Lorient

- Février 2001 « Etude Piscicole et halieutique des étangs du Loc'h » Fédération du Morbihan pour la pêche et la protection du milieu halieutique
- Groupe Ornithologique Breton, 1999 « Dix ans d'observations ornithologiques sur le site directive Habitats / Natura 2000 Pointe du Talut – Etang du Loc'h et de Lannenec », Brest, 77p
- GUILLAUME, Sophie, 1999 « Natura 2000 au pays de Lorient » Mémoire MST AMVR ; Université de Rennes ; Rennes, 55p
- Institut Géographique National « Lorient – Vannes » carte topographique 1 : 100 000 n°0720 ; IGN ; Paris
- ITTY Christian, Fédération Départementale des Chasseurs du Morbihan, mars 2001 « premier bilan d'activités 2000, actions de gestion du milieu, de suivis scientifiques, d'animations, et autres activités entreprises sur la zone humide du Grand Loc'h », Vannes, 63p
- ITTY Christian, Fédération Départementale des Chasseurs du Morbihan, février 2003 « Bilan d'activités 2001-2002 Résultats des suivis scientifiques réalisés en 2001-2002 sur la zone humide du Grand Loc'h », Vannes, 51p
- ITTY Christian, Fédération Départementale des Chasseurs du Morbihan, octobre 2003 « Bilan d'activités 2002-2003, Projets 2004 sur la zone humide du Loc'h a Guidel » Vannes, 10p
- ITTY Christian, Fédération Départementale des Chasseurs du Morbihan, Vannes 2001 « La zone humide du Grand Loc'h : approche globale, de la faune à la flore, à la dynamique du milieu et sa gestion, découverte et approfondissement de l'ensemble des caractères de l'écosystème zone humide. Une animation pour les cycles 3 », l'Inspecteur d'Académie Directeur des Services Départementaux de l'Education Nationale du Morbihan
- ITTY Christian, Fédération Départementale des Chasseurs du Morbihan, Vannes 2001 « Première approche de la mare et du milieu aquatique, Plongée au cœur de l'écosystème aquatique : milieux, habitants, relations, fonctionnement. Une animation pour les cycles 2 et 3 » l'Inspecteur d'Académie Directeur des Services Départementaux de l'Education Nationale du Morbihan
- ITTY Christian, Fédération Départementale des Chasseurs du Morbihan, Vannes 2001 « A la découverte des trésors cachés de nos haies, découverte du rôle et de la structure de la haie et du bocage, reconnaissance et identification de ses habitants. Une animation pour les cycles 2 et 3 » l'Inspecteur d'Académie Directeur des Services Départementaux de l'Education Nationale du Morbihan
- ITTY, Christian, – VIDAL, Karine, décembre 2002 « Résultats des suivis scientifiques réalisés sur la zone humide du Grand Loc'h à Guidel » Fédération Départementale des Chasseurs du Morbihan, Vannes, 51p
- Mairie de Guidel, avril 1992 « Zones humides du Loc'h Espaces à protéger – Valoriser – Découvrir », Guidel, 47p
- MOREL Régis, septembre 1999 « Utilisation de la méthode multicritères pour un choix raisonné de gestion d'une zone humide littorale : Le marais maritime du Grand Loc'h (Guidel, Morbihan) » Université de Rennes 1 UFR Sciences de la Vie et de l'Environnement Maîtrise des Sciences et Techniques Aménagement et mise en valeur des régions, Rennes, 66p



# INDEX

## 1 . TABLE DES CARTES

CARTE n° 1 Le pays de LORIENT Guidel une commune périurbaine de l'agglomération lorientaise.....	4
CARTE n° 2 Principales entités écologiques de Guidel.....	5
CARTE n° 3 Principaux axes routiers traversant Guidel.....	14
CARTE n° 4 Modalités d'application de la loi littorale.....	18
CARTE n° 5 Situation géographique du Petit Loc'h.....	22
CARTE n° 6 Statut juridique du Petit Loc'h.....	24
CARTE n° 7 Propriété foncière.....	25
CARTE n° 8 Bassin versant de l'étang du Petit Loc'h.....	28
CARTE n° 9 Localisation des stationnements d'oiseaux aquatiques.....	31
CARTE n° 10 Principales entités écologiques.....	34
CARTE n° 11 Plantes d'intérêt patrimoniale.....	36
CARTE n° 12 Le Loc'h, un lieu de passage.....	39
CARTE n° 13 Gestion de la roselière du Petit Loc'h.....	49
CARTE n° 14 Localisation des photos.....	hors texte

## 2 . TABLE DES SCHEMAS

SCHEMA n° 1 Connexion du Petit Loc'h dans son environnement.....	28
SCHEMA n° 2 Evolution naturelle d'une zone humide.....	35
SCHEMA n° 3 Fréquentation des plages de Guidel en été (nombre de voitures au stationnement).....	39
SCHEMA n° 4 Plan des deux bâtiments a l'intérieur du Fort.....	53

## 3 . TABLE DES TABLEAUX

TABLEAU n° 1 Accroissement démographique de Guidel.....	8
TABLEAU n° 2 Accroissement démographique comparé de Guidel et du Morbihan.....	8
TABLEAU n° 3 Répartition des logements sur le territoire communal par type d'habitation.....	10
TABLEAU n° 4 Emploi par grands secteurs.....	12
TABLEAU n° 5 Espèces d'oiseaux caractéristiques du Petit Loc'h.....	31
TABLEAU n° 6 Fréquentation du promontoire du Loc'h.....	38
TABLEAU n° 7 Bilan de la fréquentation des animations 2002-2003 sur le Grand Loc'h.....	38

## 4 TABLE DES ENCADRES

ENCADRE n° 1 Conclusion partielle de l'analyse.....	19
ENCADRE n° 2 Définition d'une zone humide selon la convention de Ramsar, 1971.....	21
ENCADRE n° 3 Définition d'une zone humide selon la loi sur l'eau, 1992.....	21
ENCADRE n° 4 Les fonctions majeurs du Petit Loc'h.....	43
ENCADRE n° 5 Conclusion partielle du diagnostique.....	43
ENCADRE n° 6 Conclusion partielle des propositions d'aménagement.....	58

## 5 TABLE DES PHOTOS

PHOTO n° 1	6
PHOTO n° 2 Vue générale de Guidel.....	9
PHOTO n° 3 A trente mètres de la mer, le Maéva.....	10
PHOTO n° 4 Vue aérienne de Guidel août 2000.....	13
PHOTO n° 5 L'attrait des plages.....	17
PHOTO n° 6 La plage du Loc'h une zone protégée.....	19
PHOTO n° 7 Une situation privilégiée mais fragile (Fort Bloqué).....	21
PHOTO n° 8 La zone humide du Petit Loc'h.....	26
PHOTO n° 9 Le canal acheminant les eaux du Loc'h.....	27
PHOTO n° 10 La vanne à la sortie du Petit Loc'h.....	27
PHOTO n° 11 La vanne entrouverte à marée basse du côté de la mer.....	27
PHOTO n° 12 l'ensemble de l'ouvrage du côté de la mer.....	30
PHOTO n° 13 Gorgebleue à miroir.....	30
PHOTO n° 14 Bécasseau variable.....	32
PHOTO n° 15 Crapaud calamite.....	33
PHOTO n° 16 La fermeture du milieu.....	33
PHOTO n° 17 Colonisation de l'étang par les roseaux.....	35
PHOTO n° 18 Saule couché par les embruns.....	35
PHOTO n° 19 Un espace peu à peu envahie par les roseaux.....	37
PHOTO n° 20 Extraction de sable.....	37
PHOTO n° 21 Décharge de gravats.....	38
PHOTO n° 22 La route côtière le dimanche 16 mai à 18h, un long cortège de voitures.....	41
PHOTO n° 23 Le chemin principal sur la rive ouest.....	41
PHOTO n° 24 Le chemin principal sur la rive nord est.....	41
PHOTO n° 25 Les petits sentiers a flan de dune.....	42
PHOTO n° 26 La pointe de la presqu'île centrale, le chemin se poursuit pourtant au-delà de l'eau.....	43
PHOTO n° 27 Le Petit Loc'h une zone à entretenir et à préserver.....	52
PHOTO n° 28 Le Fort du Loc'h.....	53
PHOTO n° 29 Le pont-levis.....	54
PHOTO n° 30 Vue sur le Loc'h depuis le Fort.....	58
PHOTO n° 31 Le Fort du Loc'h une maison de site idéale.....	

# TABLE DES MATIERES

<b>SOMMAIRE.....</b>	<b>1</b>
<b>INTRODUCTION.....</b>	<b>2</b>
<b>INTRODUCTION.....</b>	<b>2</b>
<b>1. GUIDEL UNE COMMUNE PERIURAINA A VOCATION TOURISTIQUE.....</b>	<b>4</b>
<b>I .UNE SITUATION PRIVILEGIEE.....</b>	<b>4</b>
<b>A . UN CADRE PHYSIQUE ET CLIMATIQUE FAVORABLE .....</b>	<b>4</b>
1 . Une commune littorale .....	4
1 . Une commune littorale .....	5
2 . Des paysages variés.....	5
3 . Un climat océanique doux et ensoleillé.....	6
<b>B . UNE COMMUNE ACTIVE, IMPLIQUEE DANS LES DECISIONS INTERCOMMUNALES</b>	<b>6</b>
<b>C . HISTOIRE : NAISSANCE D'UNE COMMUNE RURALE.....</b>	<b>7</b>
1 . Formation de la préhistoire à la révolution.....	7
2 . Evolution récente le XXème siècle.....	7
<b>II . ACCROISSEMENT DEMOGRAPHIQUE ET ECLATEMENT DU LOGEMENT .....</b>	<b>8</b>
<b>A . UNE POPULATION JEUNE ET DYNAMIQUE .....</b>	<b>8</b>
1 . Une croissance démographique soutenue.....	8
2 . Vitalité démographique .....	8
<b>B : UNE EXPENSION DIFFICILEMENT CONTENUE DU LOGEMENT .....</b>	<b>9</b>
1 . Une tendance a l'éclatement.....	9
2 . Un parc de logement en expansion.....	10
<b>C . DES PERSPECTIVES OPTIMISTES .....</b>	<b>11</b>
<b>III UNE ECONOMIE TOURNEE VERS LE TOURISME.....</b>	<b>12</b>
<b>A . DECLIN DE LA TRADITION AGRICOLE.....</b>	<b>12</b>
<b>B . DES SECTEURS SECONDAIRES ET TERTIAIRES ACTIFS .....</b>	<b>12</b>
1 . Un secteur secondaire en bonne santé.....	12
2 . Un secteur tertiaire dynamique.....	12
<b>C . LA FREQUENTATION TOURISTIQUE , MOTEUR DE L'ECONOMIE GUIDELOISE.....</b>	<b>13</b>
1 . Prédominance de l'hébergement locatif saison .....	13

2 . Absence de cœur de station .....	13
<b>D . DES SERVICES ET EQUIPEMENTS GLOBALEMENT SATISFESANTS .....</b>	<b>14</b>
1 . Des Infrastructures de qualité mais inégales .....	14
2 . Des équipements adaptés au besoins de la commune.....	15
3 . Une vie associative dynamique .....	15
<b>IV .UN TERRITOIRE EXIGEANT, IMPOSANT DE FORTES CONTRAINTES</b>	
<b>LEGISLATIVES .....</b>	<b>16</b>
<b>A . UNE MUNICIPALITE SOUCIEUSE D'UN DEVELOPPEMENT EQUILIBRE .....</b>	<b>16</b>
1 . Orientations fondamentales du Plan d'Occupation des Sols (POS) , densification urbaine et préservation du milieu naturel .....	16
2 . Une volonté particulière de protéger les milieux naturels.....	16
<b>C . UN TERRITOIRE PROTEGE PAR DES CONTRAINTES SUPRACOMMUNALES</b>	
<b>LOURDES.....</b>	<b>17</b>
1 . Le code de l'urbanisme.....	17
2 . La loi littorale .....	17
3 . La loi sur l'eau.....	18
4 . La loi paysage.....	19
5 . Loi d'orientation pour la ville.....	19
 <b>2. LE PETIT LOC'H, UN ESPACE A PRESERVER</b>	
 .....	<b>21</b>
<b>I . PRESENTATION GENERALE .....</b>	<b>21</b>
Convention de Ramsar, 1971.....	21
<b>A . UNE ZONE HUMIDE ARRIERE DUNAIRE.....</b>	<b>22</b>
<b>C . UNE ANCIENNE RIA .....</b>	<b>23</b>
<b>C . STATUT JURIDIQUE.....</b>	<b>24</b>
1 . Une zone classée mais peu protégée.....	24
2 . Un étang classé au Domaine Public Maritime.....	25
<b>II . FONCTIONNEMENT .....</b>	<b>26</b>
<b>A . : DES SOLS HYDROMORPHES.....</b>	<b>26</b>
<b>B . UN REGULATEUR HYDRAULIQUE .....</b>	<b>26</b>
1 . Des submersions fréquentes .....	26
2 . Un réseau hydraulique interne régulé par la vanne .....	26
3 . Les entrée et sortie du réseau hydraulique.....	27
<b>III. UN HABITAT MENACE POUR LA FAUNE ET LA FLORE .....</b>	<b>30</b>
<b>A . BAISSSE DE LA FREQUENTATION DES OISEAUX.....</b>	<b>30</b>
1 . Une halte migratoire délaissée des limicoles.....	30
b . Autres intérêts ornithologiques.....	32



c . Le guet à la mer.....	32
<b>B . AMPHIBIENS ET REPTILES.....</b>	<b>32</b>
<b>C .LE PASSAGE OBLIGE DES POISSONS MIGRATEURS.....</b>	<b>33</b>
<b>D .LA FLORE : UNE DIVERSITE A STIMULER.....</b>	<b>33</b>
1 . Banalisation des principales entités écologiques.....	33
2 . Une évolution naturelle vers la fermeture .....	35
4 . Des espèces remarquables à préserver.....	36
3 .Une évolution aggravée par l'homme.....	37
<b>IV . UN SITE MENACE PAR LES ACTIVITES HUMAINES .....</b>	<b>38</b>
<b>A . IMPORTANTE FREQUENTATION TOURISTIQUE SUR LE LITTORAL.....</b>	<b>38</b>
1 . Un bord de mer très fréquenté .....	38
2 . Les alentours du Loc'h, des chemins passants. ....	39
3 . Une fréquentation ponctuelle mais nocive sur le Petit loc'h.....	41
<b>3. PROPOSITIONS D'AMENAGEMENT POUR PRESERVER.....</b>	<b>45</b>
<b>I . CLASSER EN RESERVE .....</b>	<b>45</b>
<b>A . LES OBSTACLES.....</b>	<b>45</b>
1 . Le statut juridique.....	45
2 . Les usagers du lieu : Chasseurs et pêcheurs .....	46
3 . Le gestionnaire .....	46
<b>B . LA MISE EN RESERVE .....</b>	<b>46</b>
1 . Les réserves naturelles.....	46
2 . Les réserves naturelles volontaires.....	46
<b>II . ENTRETENIR .....</b>	<b>48</b>
<b>A . UN INVENTAIRE PRECIS .....</b>	<b>48</b>
<b>B . STOPPER LA PROGRESSION DE LA ROSELIERE .....</b>	<b>48</b>
1 . Soumettre le Petit Loc'h a l'effet des marées.....	48
2 . Le pâturage .....	48
3 . le faucardage.....	49
<b>III ACCUEILLIR LE PUBLIC .....</b>	<b>50</b>
<b>A . ACCUEIL SUR LE PETIT LOC'H .....</b>	<b>50</b>
1 . Un accueil du public réglementé.....	50
2 . Un milieu complémentaire au Grand Loc'h .....	50
3 . Un compromis pour les randonneurs.....	52
<b>B . LA MAISON DE SITE, VITRINE DU LOC'H.....</b>	<b>52</b>
1 . Définition.....	52

2 . Le fort du Loc'h, une maison de site idéale .....	52
3 . Un point de rencontre et une vitrine .....	54
<b>IV . BILAN ECONOMIQUE.....</b>	<b>57</b>
<b>A . DEPENSES.....</b>	<b>57</b>
<b>B . RECETTES .....</b>	<b>57</b>
<b>CONCLUSION.....</b>	<b>59</b>
<b>BIBLIOGRAPHIE.....</b>	<b>61</b>
<b>INDEX.....</b>	<b>63</b>
<b>TABLE DES MATIERES.....</b>	<b>65</b>