

GAL des 2 Massifs

Juillet 2004

<i>Public</i> et
<i>Communication</i>
19, rue d'Arcueil 75 014 PARIS
T 01 45 89 89 69 F 01 45 65 29 36
public.et.co@wanadoo.fr
www.public-et-communication.com

**Etude de faisabilité sur la valorisation du patrimoine culturel,
naturel, historique, ethnographique du territoire des 2 Massifs
pour la création d'un « Musée éclaté »**

Phase I : Etat du document de travail au 23/07/2004



Rapport réalisé par Pauline Marton

Le rapport est présenté ici dans son état d'avancement au 23 juillet 2004, l'étude ayant été suspendue fin mai 2004, faute de paiement. Il comporte donc l'ensemble du plan adopté pour le rendu de la phase I et la rédaction de certaines parties.

Ce rapport a été réalisé par Pauline Marton, étudiante en Troisième année de Magistère au Centre d'Etudes Supérieures d'Aménagement, au sein du bureau Public et Communication, sous la direction de Sylvie Nestelhut, chef de projet.

SOMMAIRE

INTRODUCTION	5
I. DIAGNOSTIC DU PROJET ET DE SON ENVIRONNEMENT	6
A. PRESENTATION DU PROJET DU MUSEE ECLATE	6
1. Contexte	6
2. Concept du projet « Musée éclaté »	7
3. Exemples de musées éclatés	8
B. PRESENTATION DU TERRITOIRE DU PROJET DE MUSEE ECLATE	10
1. Le département de Haute Corse	10
2. Le territoire des 2 Massifs	11
3. Le territoire du Cap Corse	13
4. Le territoire du Nebbiu	178
5. Le territoire de la Custera	22
C. PRESENTATION DES ACTEURS DU PROJET	25
1. Les acteurs publics et privés	25
2. Les propriétaires publics et privés	27
D. LE CONTEXTE TOURISTIQUE ET CULTUREL DU PROJET	28
1. L'environnement touristique du projet : les grandes tendances du tourisme Corse	28
2. Présentation des offres existantes (activités et prestation)	31
3. Analyse des moyens de communication et de promotion	5331
E. PRESENTATION DES ATTENTES DES ACTEURS DU PROJET	32
1. Présentation des obstacles et contraintes rencontrés par les acteurs du projet	32
2. Identification des attentes et besoins	5432
II. ANALYSE DES ELEMENTS PATRIMONIAUX	55
A. METHODOLOGIE	35
B. IDENTIFICATION ET HIERARCHISATION DES POTENTIALITES DE DEVELOPPEMENT DU DU MUSEE ECLATE	36

III. SCENARII DE MISE EN ŒUVRE DU MUSEE ECLATE DES 2 MASSIFS	57
A. POSITIONNEMENT	57
B. SCENARII DE MISE EN ŒUVRE	58
ANNEXES	59

INTRODUCTION

Le GAL des Deux Massifs a commandé à Public et Communication, fin 2003, une étude de faisabilité sur la valorisation du patrimoine culturel, naturel, historique, ethnographique du territoire des 2 Massifs pour la création d'un « Musée éclaté ».

Le projet a pour objectifs de découvrir (ou redécouvrir) et promouvoir le patrimoine naturel et culturel à travers la création d'un « musée éclaté » sur les territoires du Cap Corse, du Nebbiu et de la Custeria et de développer des activités et des prestations autour de ce musée. Ce projet doit fédérer autour de la mise en musée du patrimoine les acteurs institutionnels et privés concernés.

Le présent rapport correspond à la phase I de l'étude de faisabilité. Après un diagnostic du projet et de son environnement, il présente :

- _ une analyse des éléments patrimoniaux du territoire avec une hiérarchisation des potentialités de développement du Musée éclaté,
- _ des propositions de scénarii possibles pour la mise en place d'un Musée éclaté.

I. DIAGNOSTIC DU PROJET ET DE SON ENVIRONNEMENT

A. Présentation du projet du Musée éclaté

1. Contexte

Le GAL des 2 Massifs est une association créée pour gérer le Programme de développement rural européen LEADER +. Celui-ci a pour but de soutenir des projets qui permettent un développement cohérent du territoire par la mise en valeur des ressources naturelles et culturelles sur les territoires du Cap Corse, du Nebbiu et de la Cùstera, territoires couverts par le GAL des 2 Massifs.

C'est dans le cadre de ce programme que le GAL a décidé de conduire un projet de valorisation du patrimoine culturel, naturel, historique et ethnographique du territoire, qui doit fédérer les acteurs institutionnels et privés autour de la « mise en musée » du patrimoine sur l'ensemble du territoire des 2 Massifs.

Un système d'écomusées, de musées, de conservatoires existe déjà sur le territoire mais il n'est pas structuré. Il est donc nécessaire d'identifier le patrimoine architectural, naturel, culturel, historique et ethnographique du territoire et de coordonner l'ensemble.

« Le Musée éclaté » doit associer différents acteurs :

- le GAL des 2 Massifs,
- les communes concernées,
- les structures culturelles et touristiques du territoire,
- l'Université de Corte
- les associations,
- la population locale...

2. Concept du projet « Musée éclaté »

La création d'un « Musée éclaté » doit permettre de transformer le territoire des 2 Massifs en un musée qui soit un ensemble cohérent et structuré de sites culturels, naturels et/ou touristiques, véritables lieux d'accueil, de promotion et vitrine de l'identité multiple du territoire. Cette démarche doit impliquer la population locale et faire émerger, autant que possible, des porteurs de projets pour ce musée.

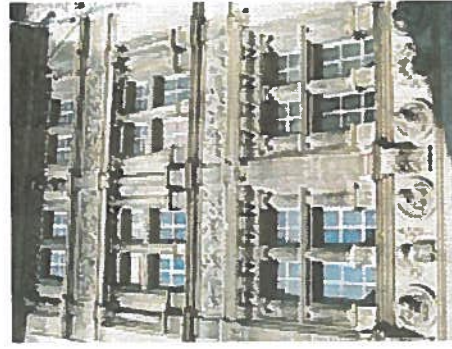
Les points-clefs du projet de « musée éclaté » sont les suivants :

- Maintenir en permanence les acteurs du territoire en éveil
- Le projet se définit comme un produit d'appel et non comme un produit fini
- Le projet doit répondre aux attentes et aux besoins d'une double clientèle :
 - la clientèle résidente, locale
 - la clientèle touristique, venant en grande majorité en été
- Le projet doit structurer le territoire grâce à différentes fonctions :
 - fonction de mémoire, de réappropriation et de préservation du patrimoine,
 - fonction d'éducation et de sensibilisation au patrimoine, sous toutes ses formes,
 - fonction d'animation pour un territoire vivant,
 - fonction de développement local.
- Le « musée éclaté » se développe selon trois strates :
 - un lieu technique d'accueil, d'information, de représentation des territoires des 2 Massifs ; il est conçu comme un espace d'interprétation,
 - la mise en réseau de toutes les activités existantes, qui pourront s'insérer dans le projet, permettant d'alimenter le milieu associatif et les collectivités,
 - l'identification des lieux, sites, activités privées permettant de renforcer le « musée éclaté » en y associant les acteurs privés mais en renvoyant toujours vers des lieux à plus grandes vocations touristiques et culturelles.
- Le projet doit concerner la totalité du territoire.

3. Exemples de musées éclatés

Voici quelques exemples de musées éclatés. Ils sont présentés de ceux qui se rapprochent le plus de ce que nous souhaitons pour le musée éclaté du territoire des 2 Massifs à ceux qui en sont le plus loin.

Musée éclaté sur le thème des matériaux et techniques de construction



L'association du Centre Inter Universitaire du Patrimoine propose à la Municipalité de Viviers (Ardèche), propriétaire de la Maison des Chevaliers, une utilisation immédiate des parties de la maison qui font l'objet des premiers travaux de restauration. Elle propose de fédérer des initiatives qui se font jour actuellement dans la région autour du thème des matériaux de construction pour proposer la création d'un "musée éclaté" sur le thème des matériaux et techniques de construction, musée qui comporterait, répartis sur plusieurs sites, des expositions permanentes ou temporaires, des circuits à travers des carrières, anciens fours à chaux, cimenteries, monuments exemplaires de la mise en oeuvre des matériaux... La partie restaurée de la Maison des Chevaliers pourrait abriter l'une des expositions et être le point de départ du circuit vers les autres sites. Dans sa réunion du 12 janvier 2004, le Conseil municipal de Viviers a envisagé une étude de programmation sur l'ensemble de la

Maison des Chevaliers qui devrait déterminer la faisabilité du projet global, l'établissement de scénarios d'utilisations possibles, la nature des travaux à entreprendre, un calendrier-échéancier de réalisation ainsi que des propositions de financement. C'est un pas important pour ce dossier, car sans proposition d'utilisation, les financements des partenaires cesseront. Cependant cette étude de programmation n'a pas encore été prévue au budget.

Les six musées de la vallée

Le musée de la Vallée est une idée originale: à partir du musée ouvert à Barcelonnette en 1988, la Sapinière, cinq autres musées ont été créés dans d'autres communes, chacun consacré à un thème ethno-historique pertinent de la vallée, chacun nommé «musée de la Vallée à... Pontis, Le Lauzet, Jausiers, Saint Paul, Saint Ours». Ce musée éclaté en six lieux de la vallée permet d'accueillir les visiteurs et de faire partager un patrimoine et des savoirs auxquels les Valéiens sont attachés. Chacun des musées a choisi son thème (les voyages des Barcelonnètes, les travaux et les gestes de l'agriculture et de l'artisanat, l'eau, les cueillettes et la chasse, l'école, les militaires, ...) qu'il présente à l'échelle de toute la vallée et non de la seule commune.

Siège de la conservation du musée de la Vallée, le musée de la Vallée à Barcelonnette s'est doté d'une bibliothèque de travail d'un millier de titres, d'une sonothèque avec 300 heures d'enregistrements originaux, d'une photothèque de plusieurs milliers d'images, qui constituent un outil pour l'équipe du musée en même temps qu'un fonds accessible sur rendez-vous aux correspondants du musée et aux chercheurs.

Le Musée du Vieux Phare (Région de Matane au Québec)



Le Musée du Vieux Phare, créé par la Société d'histoire et de généalogie de Matane, a pour but de valoriser le patrimoine de Matane et de sa région. Il s'agit d'un concept unique de musée éclaté constitué d'un réseau de 15 lieux d'exposition, soit 10 dans la ville de Matane et cinq dans les villages environnants. Chaque site développe un thème qui lui est propre autour d'une collection d'objets collectés depuis les années 1950. Aménagés pour la plupart dans l'entrée d'édifices publics et commerciaux de la ville de Matane, ces différents modules d'exposition offrent aux Matanais une proximité quotidienne avec leur patrimoine, et aux visiteurs de passage un parcours original qui renforce l'attrait culturel de la localité. Le vieux phare est le point de départ de la visite.

" La Haute-Saône des retables "

La Haute-Saône des retables est une opération menée par le Comité Départemental du Tourisme (SEM Destination 70), avec le soutien financier du Conseil Général de la Haute-Saône, du Conseil Régional de Franche-Comté, des Ministères de la Culture et du Tourisme, avec le soutien technique du service de la communication du Conseil Général, de la direction de la culture du Conseil Régional et de la Direction Régionale des Affaires Culturelles de Franche-Comté et avec le soutien scientifique de la Conservation des Antiquités et des Objets d'Arts, du Service Départemental d'Architecture et du Patrimoine, des Archives Départementales et de la Société des Arts, des Lettres, des Sciences et de l'Agriculture de la Haute-Saône.

La Haute-Saône des retables propose une découverte des multiples attraits et richesses du département à partir d'un thème, celui des retables. Décors monumentaux portant statues et toiles peintes, les retables ornent la majorité des églises paroissiales haut-saônoises. Par leur nombre, leur qualité, leur variété, ils constituent un passionnant musée éclaté.

Aller à leur rencontre, c'est aussi, au hasard de l'itinéraire emprunté, traverser des paysages naturels, subtils mariant forêts, rivières et cultures, admirer la beauté architecturale des bourgs et villages, s'arrêter auprès de fontaines monumentales et, chemin faisant découvrir la variété des activités économiques d'une population particulièrement accueillante.



B. Présentation du territoire du projet de Musée éclaté

1. Le département de Haute Corse

En 1073, la Corse pisane crée les pieve (du latin plebs, plebis : peuple), ancêtres des cantons. Deux siècles plus tard (en 1284) la Corse génoise instaure deux provinces, celle d'en-deça des monts, au nord-est, et celle d'au-delà des monts, au sud-ouest. Les deux départements, le Golo, au nord et le Liamone, au sud, n'apparaissent qu'en 1768 lorsque la Corse devient française. Enfin, la loi de 1975 donne naissance aux deux départements actuels, la Corse du Sud et la Haute-Corse.

Administrativement, la Haute Corse est composée de 3 arrondissements (Bastia, Calvi et Corte), 30 cantons et 236 communes. Elle a pour chef-lieu Bastia, située au sud de la péninsule du Cap Corse, et pour sous-préfectures, Calvi et Corte.

La population du département est d'un peu plus de 141 000 habitants pour une superficie de 4 685 km², soit une densité faible de 30 hab/km². La densité de population en Haute-Corse est 6 fois moindre que celle des autres départements français de superficie similaire.

La population est essentiellement concentrée à Bastia, principal pôle commercial et industriel du département, également située au cœur de la partie la plus dynamique de l'île, Calvi et Corte.

Très faiblement urbanisé, les villes les plus peuplées se situent sur les côtes et la majeure partie du territoire est occupée par la montagne et la forêt où se nichent quelques villages éparés.

La plaine orientale est la région la plus active de ce département encore très agricole. Clémentines, pomelos, kiwis, prunes, amandes y sont cultivés dans des vergers, mais beaucoup de ces cultures souffrent d'une chute des prix. Le vignoble, de qualité, est également présent dans cette région. L'exploitation des châtaigniers recule (région de la Castagniccia). La culture de l'olivier est importante en Balagne et l'élevage (bovins, porcs, chèvres et brebis) est surtout pratiqué dans les terres intérieures.

Le secteur secondaire est peu développé (sauf à Bastia) et surtout orienté vers le bâtiment et l'agroalimentaire.

Les activités tertiaires sont, elles, surtout concentrées à Bastia, qui est aussi le principal port de l'île (trafic marchandises et voyageurs), ou liées au tourisme.

Le département est desservi par deux aéroports (Bastia et Calvi) et trois ports (Bastia, Calvi et Ile Rousse) qui le relie au continent et à l'Europe. En Corse, le département est desservi par le train et par trois routes principales (les N193, N197 et N198) qui relient entre elles les villes de Corte, Bastia et Calvi et relient les deux départements de la Corse.

2. Le territoire des 2 Massifs

Le territoire du projet, situé à l'extrémité Nord de l'île, comprend **39 communes** d'une population totale de **11 972 habitants**, soit 8,5 % de la population de la Haute Corse. Il s'étend sur **790 km²**, soit un peu moins du dixième de la superficie de la Corse tout entière qui est de 8 681 km².

L'ensemble du territoire est adossé aux deux massifs du nord de la Corse :

- le massif du Cap Corse,
- le massif de Tenda.

Le territoire de projet se découpe en **trois ensembles naturels** qui correspondent aussi à des réalités socio-économiques :

- au nord, l'ensemble du **Cap Corse**,
- à l'extrémité sud, la **Custera**,
- entre les deux, l'ensemble du **Nebbiu**.

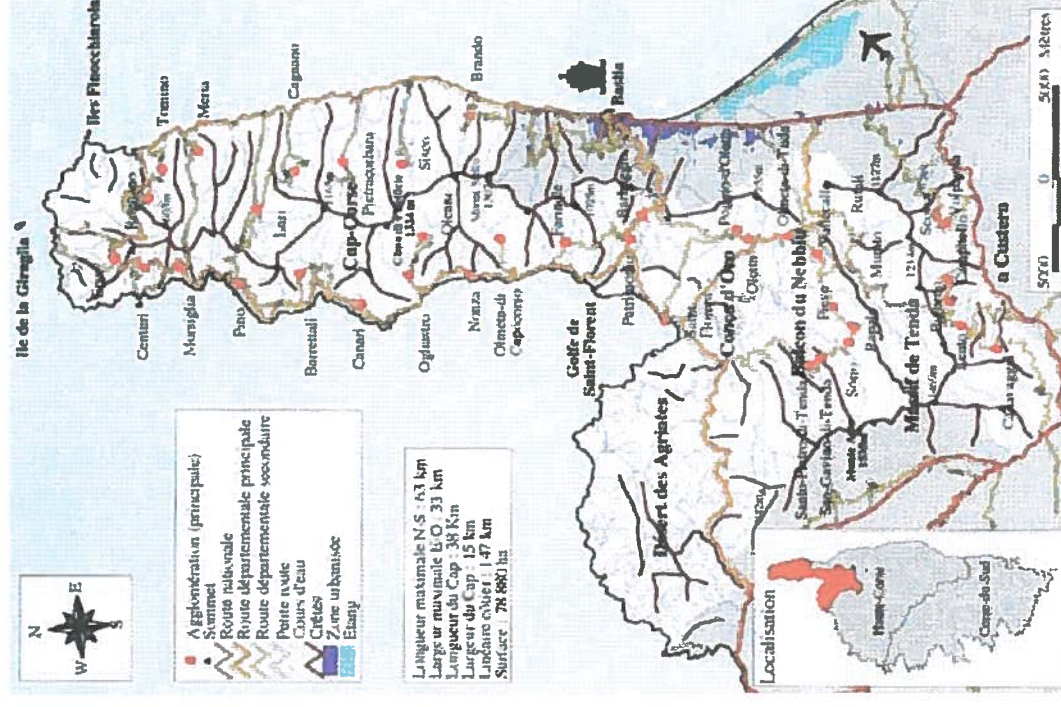
La première caractéristique de cette zone est celle d'un **territoire montagneux** aux **pentcs raides, très découpé** ; la seconde est celle d'un **ensemble mer - montagne**, qui est plutôt un atout : peu de territoires offrent en effet une telle proximité de ces deux environnements, qui constitue un attrait incontestable aussi bien pour les habitants permanents, que pour les visiteurs.

Au niveau de l'économie, de par sa géographie, la zone apparaît d'emblée composée d'éléments divers qui peuvent tirer son développement dans trois directions : **l'économie "rurbaine"** dépendante de la ville, **l'économie touristique littorale** et **l'économie rurale** de l'intérieur.

La topologie du terrain est une **contrainte en matière de communication** : pénétrer et circuler à l'intérieur du territoire n'est pas facile.

A partir de Bastia, des régions de Saint-Florent et de Calvi :

- les **aéroports** de Bastia et Calvi,
- le **transport par bateau**, qui concerne de nombreuses villes et sites touristiques situés à proximité du Cap Corse : Bastia, l'île Rousse, Calvi... avec des liaisons depuis Toulon, Marseille, Nice et plusieurs villes italiennes.



- le réseau ferroviaire : curiosité autant que moyen de transport collectif, le "Trinichellu", avec des stations à Ile Rousse et Bastia et des liaisons pour Corte, Ajaccio et Calvi.
- des routes départementales principales (D 80, D 81, D 82, D 180) qui relient les différentes communes du territoire entre elles

Il faut :

- 1h28 pour aller de Rogliano à Canavaggia, en passant par Bastia pour une distance de 93 km
- 1h37 pour aller de Rogliano à Canavaggia, en passant par Saint Florent, pour une distance de 105 km

Tableau des communes du Cap Corse, du Nebbiu et de la Custerà

Cap Corse	Nebbiu	Custerà
Barrettali	Barbaggio	Bigorno
Brando	Farinole	Campitello
Canari	Murato	Canavaggia
Centuri	Oletta	Lento
Ersa	Olmèta di Tuda	Scolca
Luri	Patrimonio	Volpajola
Meria	Piève	
Morsiglia	Poggio d'Oletta	
Nonza	Rapale	
Ogliastro	Rutali	
Olcani	Saint-Florent	
Olmèta di Capocorso	San Gavino di tenda	
Pietracorbara	Santo Pietro di tenda	
Pino	Sorio	
Rogliano	Vallecale	
Sisco		
Tomino		

3. Le territoire du Cap Corse

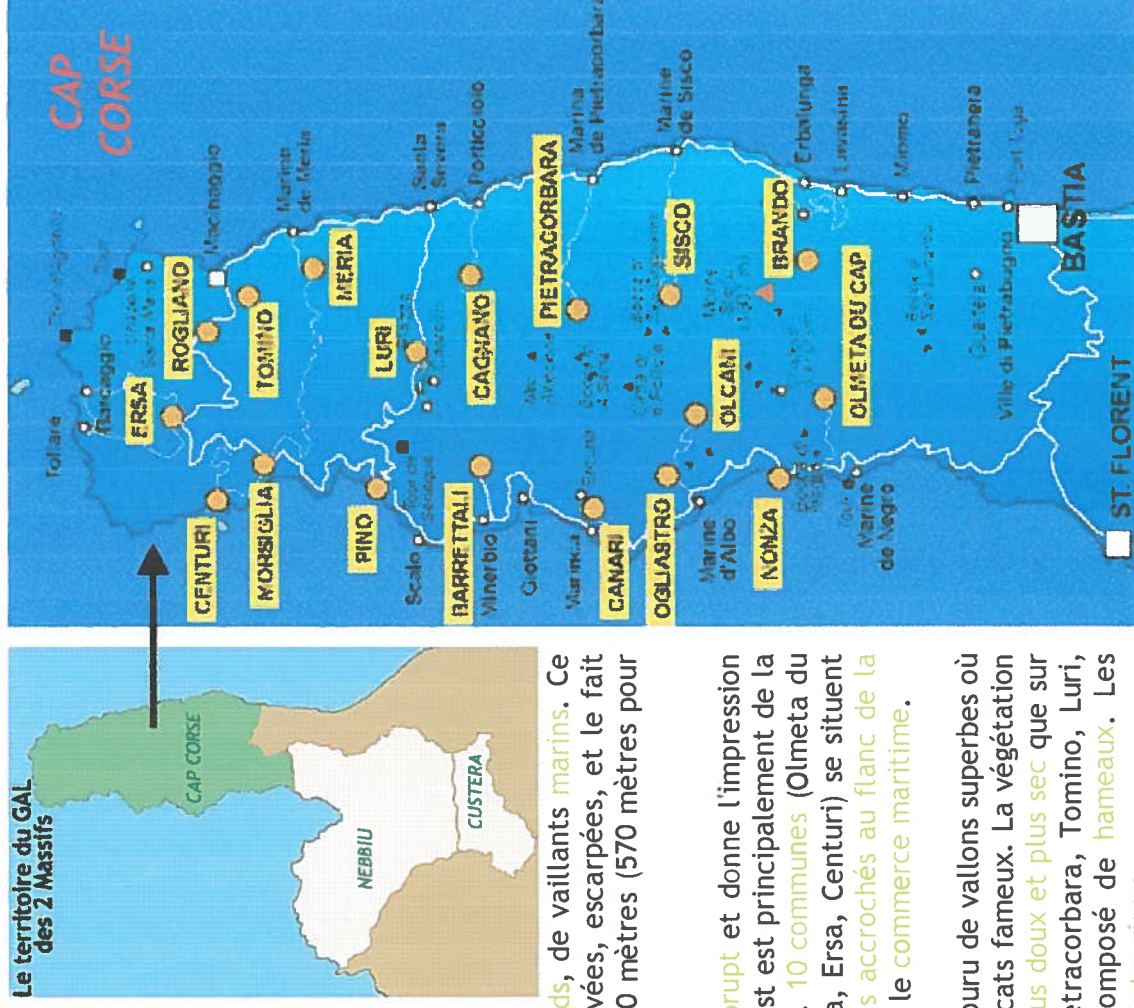
Présentation du territoire

Le **Cap Corse**, partie la plus septentrionale de la Corse et la plus proche du continent, est une micro-région de **306 km**, représentant **3,5 %** de la superficie de la Corse. Ce territoire se définit essentiellement par une forte identité géographique : "l'île dans l'île".

Sa population est de **5782 habitants** et la commune la plus importante est Brando avec 1527 habitants. De **40 km de long** et **15 de large**, le Cap est traversé en son centre par une chaîne de montagnes. Il est composé de nombreux villages et marines et a ainsi donné à une île de **bergers** et de **montagnards**, de **vaillants marins**. Ce bout de terre possède **80 km de côtes**, souvent rocheuses, élevées, escarpées, et le fait montagnard lui est indéniable : son altitude moyenne est de **330 mètres** (570 mètres pour toute la Corse).

Les deux versants sont très différents, le **versant ouest** est **abrupt** et donne l'impression d'une montagne se jetant à la mer. La végétation de la côte ouest est principalement de la **forêt** et son **climat** est **méditerranéen**, **humide** et avec du vent. **10 communes** (Olméda du Cap, Cap, Nonza, Ogliastru, Olcani, Canari, Barrettali, Pino, Morsiglia, Ersu, Centuri) se situent sur la côte ouest. L'habitat est composé de **villas** et de **villages** accrochés au flanc de la **montagne**. Les activités économiques principales sont la **pêche** et le **commerce maritime**.

Le **versant est**, **plus doux**, descend lentement vers la mer, parcouru de vallons superbes où se posent des **vignobles** qui donnent à ce bout de terre des **muscats** fameux. La végétation de la côte est principalement du **maquis** et son **climat** est **plus doux** et **plus sec** que sur le versant ouest. **8 communes** (Brando, Rogliano, Sisco, Pietracorbara, Tomino, Luri, Meria, Cagnano) se situent sur la côte est. L'habitat est composé de **hameaux**. Les activités économiques principales sont la **pêche**, l'**agriculture** et le **tourisme**.



Le patrimoine naturel

Le patrimoine naturel du Cap Corse est **riche**. Plusieurs zones sont protégées en tant que **ZNIEFF** (Zone Naturelle d'Intérêt Ecologique, Faunistique et Floristique), **ZICO** (Zone d'Intérêt Communautaire pour les Oiseaux) ou **Réserve Naturelle**.

Les îles **Finocchiarola** et les communes de **Nonza**, **Olcani** et **Ogliastro** correspondent à une **Réserve Naturelle**.

Quelques éléments phares du patrimoine naturel :

- la faune : oiseaux migrants sur l'espace naturel de Capandula, dans la vallée de Barcaggio, espèces remarquables dans la Réserve Naturelle des îles Finocchiarola...
- le maquis et sa diversité végétale : arbousiers, lentisques, myrtes, cistes, bruyère, genêts et romarins, selon la composition du sol, couvrent montagnes, collines et vallons.
- le maquis et sa diversité minérale : sources, fontaines, grottes, ponts, corniches...
- la mer et ses plages : marines de Sisco, de Pietracorbara, etc...

Le patrimoine bâti

Le patrimoine historique et architectural du Cap Corse est **également extrêmement riche**. Il s'étend de la période préhistorique au début du 20^{ème} siècle.

Quelques édifices religieux :

- les églises et chapelles romanes du XI^{ème} siècle souvent reconstruites sous l'influence baroque italienne : église San Nicolao à Tomino, église Annunciata à Ogliastro...
- les couvents et mausolées dont le couvent Saint-François, église attenante, début XVI^{ème} siècle, à Rogliano.

Quelques édifices profanes :

- les châteaux forts, avec donjons, citernes, murailles : château d'Ampuglia à Pietracorbara, château Canari...
- les tours, édifiées au XVI^{ème} siècle pour la protection du littoral : tour de l'Osse à Cagnano, classée monument historique, ...
- les maisons d'Américains, capcorsins émigrés aux Amériques qui revinrent au pays et y firent construire leur demeure : demeures aux toits à 4 pentes, avec balcons, jardins en terrasses plantés de palmiers, de plantes exotiques...
- les moulins à vent, en grande partie en ruines
- les villages, maisons de village et ruelles, et leur panorama
- les magazzini et marines, témoins du commerce maritime passé.

Présentation de la Communauté de Communes

Un SIVU (Syndicat Intercommunal à Vocation Unique) est créé le 1^{er} octobre 1986 sur le territoire du Cap Corse (Haute Corse), composé de 13, puis de 14 communes : Olmeta du Cap, Nonza, Ogliastra, Olcani, Canari, Barrettali, Morsiglia, Pino, Tomino, Meria, Luri, Pietracorbara, Sisco et Cagnano.

Ce SIVU est chargé de l'élaboration du POS (Plan d'Occupation des Sols), approuvé le 5 décembre 1990.

Le 26 décembre 1995 est créé par arrêté préfectoral un établissement public de coopération intercommunale (EPIC) : la Communauté de Communes du Cap Corse (18 communes). La Communauté de Communes comprend 18 communes :

- les communes appartenant au SIVU
- les communes de Centuri, d'Ersa, de Rogliano au nord, et la commune de Brando au sud.

La Communauté de Communes a pour objectif de "poursuivre et de diversifier" l'œuvre engagée par le Syndicat intercommunal. Les compétences suivantes ont été déléguées à la Communauté de Communes :

- mise en place de circuits touristiques culturels intercommunaux,
- l'aménagement de l'espace,
- la protection et la mise en valeur de l'environnement,
- le développement culturel et les programmes éducatifs.

Accessibilité

Au sein du Cap Corse, le relief montagneux pose des problèmes d'accessibilité. On peut constater un manque d'infrastructures routières. En effet, aucune nationale ne traverse le Cap Corse mais seulement deux routes départementales :

- une route départementale (D 80) qui fait le tour du Cap de Patrimonio à Bastia en évitant l'extrême pointe de l'île,
- une route départementale (D 180) qui joint les deux côtes : de Luri (à l'Est) à Pino (à l'Ouest)

Ainsi il faut :

- 45 minutes pour traverser le Cap Corse du sud au nord (soit de Bastia à Rogliano) pour une distance de 42 km
- 59 minutes pour le traverser du nord au sud (soit de Rogliano à Saint Florent) pour une distance de 66 km

Les points forts et les points faibles du territoire du Cap Corse dans le cadre du projet de « musée éclaté »

Les forces du Cap Corse

- Le **patrimoine religieux** avec plusieurs édifices inscrits aux Monuments Historiques :
 - Eglise San Pantaleone de Barretali
 - Chapelle Notre Dame des Neiges de Brando
 - Eglise Santa Maria Assunta de Canari
 - Eglise Sainte Julie de Nonza
 - Eglise Santa Maria della Chiapella
- Le **patrimoine naturel**, classé réserve naturelle
 - Les îles Finocchiarola et Giraglia
 - Vallon de Sisco
- Le **patrimoine civil**, avec plusieurs édifices inscrit aux Monuments Historiques :
 - Tours génoises
 - Maisons d'américains
 - Châteaux
 - Moulins à vent
- Les **sites naturels** : les marines et ports, les sentiers des douaniers, la diversité du paysage entre montagne et mer et les points de vue qu'il offre
- Les richesses **viticoles** : les Muscats du Cap
- Des **personnes motivées** pour monter des projets de valorisation du patrimoine

— Un patrimoine religieux et civil à mettre en valeur

Les faiblesses du Cap Corse

- **Sous exploitation du patrimoine** bâti et naturel : très peu de mise en valeur du patrimoine, présence de deux musées qui ne sont pas à l'optimum de leur fréquentation
- Subit la **forte concurrence** de la région de Bastia
- **Accessibilité restreinte** et contraignante
- **Peu d'offres d'hébergements** : des hôtels en général de confort moyen, seulement deux hôtels trois étoiles, plusieurs hôtels non classés, un seul hôtel avec la climatisation ; concentré sur la partie orientale du littoral
- Reste essentiellement une **région de passage** entre Bastia et Saint-Florent
- Faiblesse de la population qui devient essentiellement **rurbaine**



Les projets dans le cadre du programme Leader +

Réhabilitation du Moulin à eau qui deviendra un point de départ pour des randonnées à **Pietracorbara**

Résidence d'artistes au sein du Couvent St-François à **Canari**

Reconstitution d'un verger de cédrat à **Nonza**

Valorisation et mise en valeur des **tours génoises du Cap Corse**

Musée du Vin à **Luri**

Mise en marché de productions nouvelles issues surtout des oignons et des aubergines du Cap à **Luri**

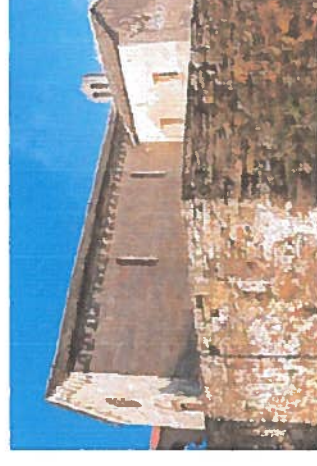
Réalisation d'un film « Chacun fait sa vigne » pour le musée du vin à **Luri**

Faire d'une tour carrée et des caves à proximité un lieu de découverte de l'artisanat local à **Luri**

Valorisation des ressources naturelles et culturelles de la commune d'**Ogliastro**

Valorisation du patrimoine sur un sentier de randonnée entre **Barretali** et **Canari**

Musée d'art sacré à **Oletta**



4. Le territoire du Nebbiu

Présentation du territoire



Le territoire du Nebbiu s'étend entre le Cap Corse et la Custeria. Avec ses 15 communes, il s'étale en arc de cercle autour du golfe de Saint Florent et forme un **paysage ouvert mais contrasté**, avec ses villages perchés sur les hauteurs et dominant la basse vallée fertile de la Conca d'Oro autour de Saint Florent.

Le Nebbiu compte **5392 habitants** et Saint Florent est la commune la plus importante avec 1476 habitants.

Par rapport au découpage cantonal actuel, le Nebbiu correspond aux cantons de la **Conca d'oro**, une partie du **Haut Nebbio**, et à l'ouest du canton de **Sagro di santa Giulia** dans le bas du Cap Corse.

Le Nebbiu est en fait parfaitement **délimité par un cercle de sommets montagneux**, comprenant au nord-est les plus hauts sommets du Cap, tel le **Monte Stello** (1307 m) ; au sud la **Cima di Taffoni** (1117 m) et la **Cima di Tanaria** (1224 m) derrière lesquels coule la basse vallée du Golo.

Enfin le **massif du Tenda** avec le Monte Asto culminant à 1535 m sépare cette région de la vallée de l'Ostriconi. Au centre de ce cercle de montagne la plaine fertile de la **Conca d'Oro** est baignée par les eaux de l'Aliso et de ses affluents. Le nord Ouest est une région presque à part, faite de basses lignes de crêtes entrecoupées de vallées autrefois fertiles, le **désert des Agriates**, dominé par le mont Genova (418 m).

Les **villages**, sont bâtis **sur les collines d'où on jouit de la vue la plus agréable**. Le plus élevé Rutali se cache au milieu des châtaigniers et voisine avec le gros bourg de Muratu, les collines qui entourent ce dernier en limitent la vue, autrefois c'était un important carrefour de chemins muletiers. Quasiment l'ensemble des villages sont construits à **flan de coteaux sur des sites défensifs** d'où ils dominent les cultures dont ils sont très éloignés. Seuls quelques paillers, abris temporaires, parsèment la plaine.

Les communes du Nebbiu témoignent encore d'une **vie agricole dynamique** autour de la **viticulture** , **l'oléiculture** et de **l'élevage**, essentiellement bovin.

Le patrimoine naturel

Quelques éléments phares du patrimoine naturel :

- le désert des Agriates, ancien grenier à blé de Gênes et l'un des plus beaux paysages du monde entre mer et maquis,
- Strettes de Saint Florent
- Crêtes de Teghime avec ses falaises de calcaire et la présence de Chauves-souris
- la mer et ses plages : plage de Ghignu, plage de Saleccia, plage de la Roya...

Quelques sites préhistoriques :

- le site de Monte Revincu, avec ses dolmens et ses coffres mégalithiques
- le site de Mamucci, qui possède un grand nombre de mégalithes notamment des statues-menhirs

Le patrimoine bâti

Quelques édifices religieux :

- les églises et chapelles romanes : église San Michele de Murato, San Pietro de Santo-Pietro-di-Tenda, Santa Margarita de Sorio, Santa Maria Assunta de Saint Florent...
- les couvents et mausolées : couvent Saint François de Oletta, couvent Saint Joseph de Saint-Pietro-di-Tenda...

Quelques édifices profanes :

- les châteaux forts, avec donjons, citerne, murailles : Château fort de Tuda à Olmeta di Tuda, Château fort San Damiano à Sorio...
- les tours, édifiées au XVI^{ème} siècle pour la protection du littoral : tour de la Mortella
- les villages, maisons de village et ruelles, et leur panorama

Accessibilité

On peut constater un manque d'infrastructures routières, au sein du Nebbiu. En effet, le Nebbiu n'est traversé que par des routes départementales :

- une route départementale (D 81) qui part de la pointe sud du désert des Agriates et rejoint Bastia en passant par Saint Florent, Patrimonio et le col de Teghime,
- une route départementale (D 82) qui traverse le territoire de Saint Florent à Murato
- les autres routes du territoire sont, pour la plupart, plus tortueuses et difficiles.

Ainsi il faut :

- 28 minutes pour aller de Bastia à Murato pour une distance de 28 km
- 36 minutes pour aller de Saint Florent à Lento pour une distance de 36 km

Association des élus du Nebbiu

Les élus des communes du Nebbiu ont constitué, en 2001, l'Association des élus du Nebbiu, avec pour objectif de faire revivre l'intercommunalité. L'objectif est de regrouper les 15 communes du Nebbiu, toutes situées dans le territoire du projet, et d'aller à terme vers la constitution d'une Communauté de communes.

Les points forts et les points faibles du territoire du Nebbiu dans le cadre du projet de « musée «éclaté »

Les forces du Nebbiu

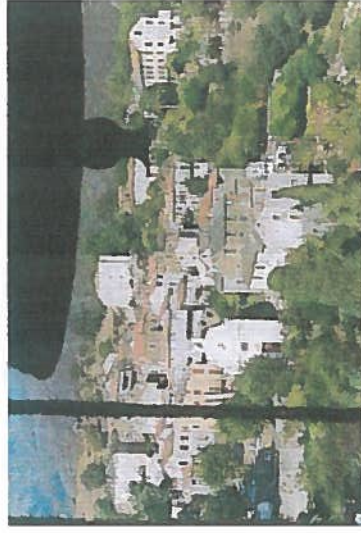
- Le **patrimoine historique** :
 - Les sites préhistoriques de Monte Revincu et Mamucci
 - Les mégalithes de la région des Agriates
 - Les statues-menhirs de Patrimonio
 - Site de la bataille de Pont Nuevo ...
- Le **patrimoine religieux**, dont certains édifices sont inscrits aux Monuments Historiques :
 - Chapelle de l'ancien couvent Saint François à Oletta
 - Chapelle San Quilicu
 - Cathédrale du Nebbiu
 - Le plus haut baptistère d'Europe ...

- Le **patrimoine naturel**, classé réserve naturelle :
 - Crêtes de Teghime, le désert des Agriates
- Le **patrimoine civil**, inscrit aux Monuments Historiques
 - Les tours génoises
 - Château de Tuda à Olmeta di Tuda
 - Les pagliaghji
 - La citadelle et les murs d'enceinte à Saint Florent ...
- Les **sites naturels** : le port de plaisance de Saint Florent, les sentiers des douaniers, les plages du désert des Agriates
- Les richesses **viticoles et oléicoles**: les vins de Patrimonio, l'800 ha d'olivieraie
- Le port de plaisance de Saint-Florent

– Un patrimoine agropastoral et un artisanat (huile, cédrat,

Les faiblesses du Nebbiu

- Sous exploitation du **patrimoine religieux et naturel**
- Subit la **forte concurrence** de la région de Bastia
- **Accessibilité restreinte** et contraignante
- **Peu d'offres d'hébergement**, excepté à Saint-Florent
- **Villages éloignés** les uns des autres
- **Faiblesse de la population**



Les projets dans le cadre du programme Leader +

Les deux jours de la **Conca d'Oru**

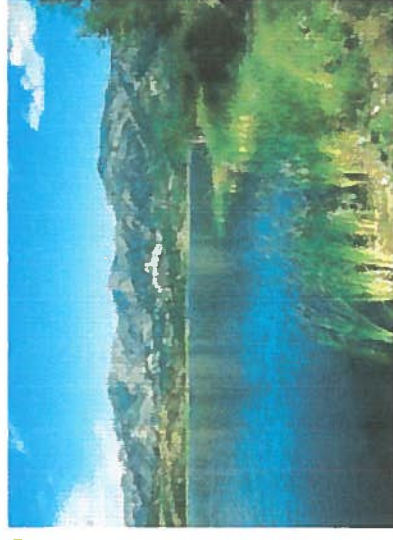
Enseignement de l'audiovisuel à des adolescents du **Nebbiu** - création et pérennisation d'un Festival du film Patrimonial

Formation à l'archéologie subaquatique à **Oletta et St-Florent**

Restauration d'un moulin à huile

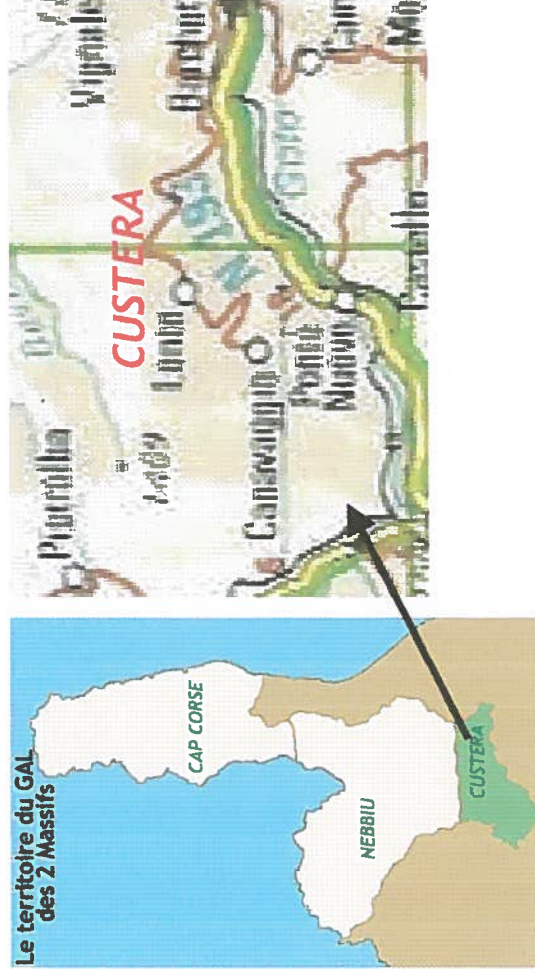
Création d'une maison de l'olivier à **Sorio**

Création et remise en état des sentiers de promenade et réhabilitation du petit patrimoine agropastoral du **Nebbiu**, au départ de **Sorio**



5. Le territoire de la Custerà

Présentation du territoire



La **Custerà**, située entre le massif de Tenda et la forêt de Stella, est un territoire montagneux et forestier dans lequel se nichent quelques villages épars. Elle comprend les plus hauts sommets de Corse : Monte Asto (1533 m), Cima di Tanoria (1224 m), Monte Maggiore (1102 m)... et propose un grands nombres de sentiers de randonnées permettant de découvrir une région possédant une faune et une flore très riches et très rares, différente des montagnes de la chaîne centrale de Corse.

Le territoire de la Custerà comprend **468 habitants** et la commune la plus importante est Volpajola avec 366 habitants.

Quelques éléments du patrimoine naturel :

- le massif du Tenda qui abrite une végétation et une flore très originale, spécifique à cette région
- la forêt de Stella abrite plusieurs espèces de végétaux rares en Europe

Accessibilité

Au sein de la Custerà, quelques voies de communication :

- la **N 193** dessert le sud du territoire et les différentes départementales permettant d'accéder aux communes de la Custerà
- une **route départementale (D 82)** qui permet d'accéder au territoire de Saint Florent et de Bastia

Quelques édifices profanes et religieux :

- les églises et chapelles des communes : église Sainte Marie Madeleine de Lento, chapelle de Volpajola....
- les villages, maisons de village et ruelles, et leur panorama

- les autres routes du territoire sont, pour la plupart, plus **tortueuses** et **difficiles**.

Ainsi il faut :

- 38 minutes pour aller de Saint Florent à Canavaggia pour une distance de 39 km
- 46 minutes pour aller de Bastia à Saint Florent pour une distance de 52 km

Les points forts et les points faibles du territoire de la Custera dans le cadre du projet de « musée « éclaté » »

Les forces de la Custera

- Le **patrimoine historique**
 - Site de la bataille de Ponte Nuovo
 - Le plus ancien village corse, Canavaggia
 - les villages les plus typiques
- Le **patrimoine religieux**, inscrit aux Monuments Historiques
 - Eglise San Mamilianu à Scolca
 - Eglise Sainte Marie Madeleine à Lento
 - Eglise de l'Annonciation à Volpajola
- Le **patrimoine civil**
 - Les pagliaghji
- Le **patrimoine naturel**, classé réserve naturelle
 - Massif de Tenda
 - La forêt de Stella
- Les nombreux **sentiers de randonnées** et **les points de vue** qu'ils offrent
 - ...
- Un **patrimoine naturel** et **de nombreux chemins de randonnées** à mettre en valeur, les villages corses les plus typiques

Les faiblesses de la Custera

- **Sous exploitation du patrimoine** religieux et naturel
- Subit la **forte concurrence** des régions alentours (Bastia, Corte, Saint Florent)
- **Accessibilité restreinte** et contraignante, mal desservie ; des 3 territoires, le moins accessible
- Pas d'offre d'hébergement et **faiblesse de la population**
- Villages éloignés les uns des autres, **enclavés**



Les projets dans le cadre du programme Leader +

Projet « **A Recunquista** » de réhabilitation d'espaces à l'abandon dans la région de la Custeria (prévention des incendies à **Canavaggia** et réhabilitation de terrains dégradés pour l'élevage à **Lento**)

Création d'un centre de généalogie à **Scolca**

Création d'un site internet sur **Scolca** et les communes environnantes



C. Présentation des acteurs du projet

1. Les acteurs publics et privés

L'acteur principal : le GAL des 2 Massifs

Le groupe d'action locale des 2 massifs, responsable de la mise en œuvre de **LEADER+**, est constitué d'acteurs locaux, socio-professionnels, associatifs, élus, représentatifs de personnes morales, publiques et privées, entreprises, groupements, associations, communes.

Ils agissent dans le cadre des règles du programme LEADER+, sous le **contrôle du préfet et du Centre National d'Aménagement des Structures des Exploitations Agricoles (CNASEA)**, responsable du programme pour la France vis-à-vis de la Commission européenne, auquel ils rendent régulièrement des comptes.

Pour préparer leur décision, conseiller les porteurs de projet, les orienter si besoin vers d'autres possibilités de soutien financier, ils s'entourent d'un **Conseil consultatif**, composé de représentants des administrations de la CTC, du département, de l'Etat et d'autres experts.

Le conseil du GAL assure **une représentation équilibrée du territoire et des acteurs locaux** et comprend **39 communes** déjà citées auparavant.

Les acteurs composant le GAL

Le conseil du GAL assure une représentation équilibrée par nature de partenaires et pas secteurs géographiques au sein du territoire ; on trouve :

- 50% de représentants du monde associatif, et des socio-professionnels,
- 50% de représentants de communes.

L'équilibre des représentations géographiques entre les 3 composantes du territoire s'établit comme suit :

- 8 représentants pour le Cap
- 8 représentants pour le Nebbiu
- 4 représentants pour la Custera

Au sein du collège des associations, sont notamment représentées : la Fédération des associations du Cap, l'association Cap vert, l'association des amis du parcours, l'association pour la promotion économique et culturelle du Cap, l'association des Sentiers ouverts, l'association sportive du Nebbiu, l'association Ethique et Développement et l'association a Figarella.

Au sein du collège des socio-professionnels, sont notamment représentés : le syndicat national des accompagnateurs de montagne, des commerçants, des exploitants agricoles au travers de l'association des producteurs de fromage fermiers de Corse, un entrepreneur en

bâtiment également élu à la Chambre des Métiers de Haute Corse, un viticulteur, un restaurateur, un éleveur et un producteur de charcuterie.

Au sein du collège des élus, 19 personnes représentent les communes et groupements de communes et leurs intérêts.

On retrouve la CC du Cap corse au sein de ce collège.

Créée en 1995, elle comprend **15 communes** : Brando, Canari, Centuri, Lurin Meria, Morsiglia, Nonza, Ogliastro, Olcani, Olmeta di Capo Corso, Pietracorbara, Pino, Rogliano, Sisco et Tomino.

Au titre des compétences obligatoires, la CC est en charge de **l'aménagement de l'espace** et du **développement économique** dont une des facettes est le tourisme.

Au titre des compétences optionnelles, la CC est notamment en charge de la **protection et de la mise en valeur de l'environnement**.

Au titre des compétences facultatives, elle est en charge du **développement culturel et de programmes éducatifs**.

Toutes ces compétences font de la CC un acteur du projet du GAL.

2

A côté du Conseil du GAL, responsable de toutes les décisions pour la mise en œuvre du programme d'actions, le **Conseil consultatif** donne son avis en aval et participe aux décisions, avec voix consultative. Il joue un rôle important dans la préparation des décisions du Conseil du GAL.

Il est notamment composé :

- des offices et agences concernées de la Collectivité Territoriale Corse : l'agence de développement économique (ADEC), l'agence du tourisme (ATC), l'office de l'environnement (OEC), l'office de développement agricole et rural de Corse (ODARC),
- des services compétents du Conseil Général de la Haute-Corse
- de la Chambre d'Agriculture et de la Chambre de Commerce de Haute-Corse,
- de France Télécom,
- d'organismes bancaires,
- et de tous les organismes et services qui souhaitent apporter leur concours.

2. Les propriétaires publics et privés

Les propriétaires publics

Les propriétaires privés

D. Le contexte touristique et culturel du projet

1. L'environnement touristique du projet : les grandes tendances du tourisme Corse

L'offre et de la demande touristiques en Corse

Avec l'agriculture, le tourisme est la principale activité de la Corse.

L'offre touristique concerne différents types d'activités :

- les activités liées à la mer : baignade, promenade en mer, plongée sous-marine, activités nautiques, plaisance...
- les activités liées au tourisme vert : randonnées pédestres et équestres (dont les 15 étapes du GR 20...), promenades de découverte du milieu naturel, cyclotourisme, découverte des spécialités gastronomiques et de l'artisanat traditionnel...
- les activités de découverte culturelle : visite des villes, des monuments et des musées, fêtes et festivals...

La fréquentation touristique de la Corse apparaît saisonnière mais depuis 2001 l'étalement de la saison se confirme. Seule la période de novembre à mars est une période creuse.

En 2001 et 2002, la fréquentation touristique a continué d'augmenter en Corse : 2,5 millions de visiteurs en 2002. On constate cependant que la clientèle française croît alors que la clientèle étrangère diminue.

Les tableaux ci-après donnent une idée de la fréquentation et de la demande en matière d'hébergements.

Nombre de nuitées			
	2001	2000	1999
hôtellerie	3 152 000	2 725 000	2 685 000
camping	3 515 000	3 158 000	3 049 000

Source : INSEE

Fréquentation en nombre de nuitées (2001)				
	Hôtellerie homologuée	%	Camping	%
France	2 204 000	69,92%	1 891 000	53,80%
Etranger	948 000	30,08%	1 624 000	46,20%
dont Italie	294 000	9,33%	594 000	16,90%
dont Allemagne	165 000	5,23%	405 000	11,52%
dont Roy-Uni	117 000	3,71%	NC	NC
dont Suisse	65 000	2,06%	131 000	3,73%
dont Suède	42 000	1,33%	NC	NC
dont Belgique	42 000	1,33%	NC	NC
dont Pays Bas	NC	NC	155 000	4,41%
total	3 152 000	100%	3 515 000	100%

Source : INSEE

Malgré des records de fréquentation, la Corse a une capacité d'accueil limitée à 13 000 établissements et 120 000 lits marchands. Certains établissements sont vieillissants et il y a peu d'hôtels 4 étoiles. On note une concentration sur le littoral alors qu'un potentiel semble important dans l'intérieur.

La Région de Corse s'est lancée en 2002 dans une politique d'accompagnement de projets de créations touristiques.

Les clientèles actuelles en Corse

Un marché français dominant avec 76 % des nuitées

Nuitées 2001 par origine des clientèles		
	nombre	part
français	19 115 908	76%
étrangers	6 090 488	24%
total	25 206 396	100%

Source : Agence du Tourisme de la Corse

Allemands et Italiens représentent les 2/3 des clientèles étrangères

Répartition des nuitées étrangères	
total étrangers	6 090 488
Italie	35,3%
Allemagne	25,1%
Suisse	12,9%
Grande Bretagne	8,0%
Belgique - Luxembourg	7,0%
Reste du monde	5,6%
Europe du nord	3,7%
Pays Bas	1,9%
Europe de l'est	0,7%
total	100%

Source : Agence du Tourisme de la Corse

Remarques :

- les clientèles italiennes dominent en pleine saison
- les clientèles italiennes arrivent par Bastia
- les clientèles allemands préfèrent fréquenter les campings et les résidences de tourisme

Répartition des nuitées françaises :

Répartition des nuitées françaises	
total Français	19 115 908
PACA	30,0%
Ile de France	26,3%
Rhône - Alpes	8,7%
Pays de Loire	3,7%
Alsace	3,5%
Bretagne	3,0%
Midi - Pyrénées	2,9%
Aquitaine	2,9%
Languedoc - Roussillon	2,8%
Nord - Pas de Calais	2,6%
Auvergne	2,6%
Centre	1,8%
Lorraine	1,5%
Franche - Comté	1,2%
Bourgogne	1,2%
Basse Normandie	1,1%
Haute Normandie	1,0%
Picardie	1,0%
Champagne - Ardenne	0,9%
Poitou - Charentes	0,9%
Limousin	0,4%
DOM - TOM	0,0%
total	100%

Source : Agence du Tourisme de la Corse

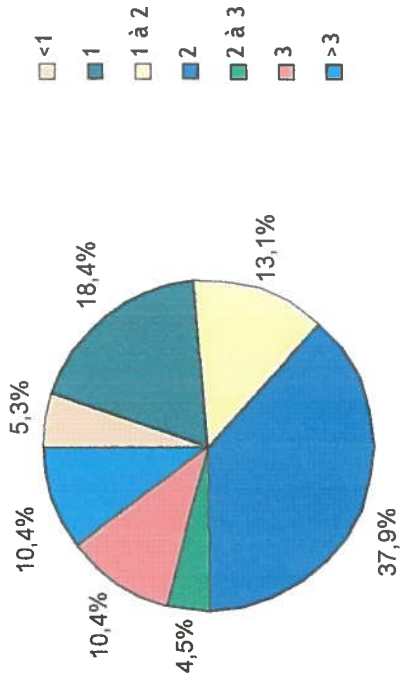
- Plus d'un touriste français sur deux vient de PACA ou d'Ile-de-France
- Trois régions (PACA, Ile-de-France, Rhône-Alpes) regroupent 65 % de la fréquentation française.

Répartition de la fréquentation sur le territoire pendant l'avant-saison

- en avril et en mai, 4 pays touristiques se partagent 62 % des séjours (hors itinérants, 23 % des séjours) : le **Grand Bastia et Calvi avec 17 % des séjours, Ajaccio avec plus de 14 % et Porto-Vecchio avec 13,8 % des séjours.**
- en juin, Porto-Vecchio compte 21 % des séjours, le **Grand Bastia et Calvi 15 % et Ajaccio 13,3 % des séjours.**

Des durées de séjour de 2 semaines en majorité

Durée de séjour en semaines (français et étrangers)



2. Présentation des offres existantes (activités et prestation)

L'offre est **quasi-inexistante** sur le territoire.

→ **circuits**

→ **visites guidées**

→ **festivals**

3. Analyse des moyens de communication et de promotion

Les moyens de communication et de promotion sont **très peu développés**.

→ **OT / infrastructures existantes**

→ **dépliants, guides**

E. Présentation des attentes des acteurs du projet

1. Présentation des obstacles et contraintes rencontrés par les acteurs du projet

Réaliser des fiches entretiens

2. Identification des attentes et besoins

Méthodologie

Les entretiens réalisés cherchent à cerner les opinions et les attitudes, les motivations profondes et les freins des consommateurs et des prescripteurs intéressés par un, ou tous les aspects du **projet de « musée éclaté »**.

Les entretiens sont libres et exploratoires, mais doivent être **semi-directifs**. Il s'agit d'approfondir et de vérifier des données et des points particuliers.

Il s'agit de poser une série de **questions ouvertes**, en rapport à la fois avec le point spécifiquement traité et l'activité de l'interviewé. Les questions se succèdent normalement en « entonnoir », de la plus générale à la plus particulière. Cependant, il faut laisser l'interviewé parler, éventuellement le relancer en reformulant ses propos.

Présentation des personnes interrogées

Catégorie	Prénom / Nom	Structure	Fonction	Ville

Résultats des entretiens

Attentes générales	Accueil des publics	Positionnement
Attentes par rapport au projet	Equipements / Infrastructures	Commercialisation / Communication

Tableaux des clientèles à privilégier

Présentation des **segments de clientèle** : les résidents (et résidents secondaires), les touristes (courts séjours, vacanciers, de passage) et des niches spécifiques (randonneurs, par exemple).

On indique par des ♦ (de 1 à 4 ♦) le **degré d'intérêt à priori** de chacune de ces clientèles pour l'offre touristique que représenterait le « musée éclaté ».

LES RESIDENTS LOCAUX ET REGIONAUX, RESIDENTS SECONDAIRES (ACTIVITES DE LOISIRS A LA JOURNEE)

<i>s e g m e n t s et motivations</i>	<i>n a t u r e</i>	intérêt à priori	origine géographique	période, moments	thème - activités recherchées
<i>loisirs détente individuels</i>					

<i>loisirs découverte individuels</i>	
<i>sorties groupes adultes découverte</i>	
<i>sorties scolaires</i>	

LES TOURISTES / VACANCIERS

<i>segments et motivations</i>	<i>par nature</i>	intérêt à priori	origine géographique	période, moments	thème - activités recherchées
<i>week-end et courts séjours loisirs</i>					
<i>week-end et courts séjours découverte</i>					
<i>séjours vacances été</i>					
<i>circuits découverte itinérants</i>					

LES NICHES ET AMATEURS PASSIONNES

<i>segments et motivations</i>	<i>par nature</i>	intérêt à priori	origine géographique	période, moments	thème - activités recherchées

II. ANALYSE DES ELEMENTS PATRIMONIAUX

A. Méthodologie

→ Constitution d'une **fiche par commune** afin d'établir une liste des différents patrimoines. Ont été recensés :

- le patrimoine architectural
- le patrimoine historique
- le patrimoine naturel
- l'offre culturelle
- les savoir-faire et traditions culturelles
- les animations
- les activités et prestations
- les offres d'hébergement et de restauration
- les structures d'accueil

→ Pour ce faire, des recherches documentaires ont été réalisées auprès de différents organismes et de différents sites internet :

- mairies
- associations
- ouvrages
- sites internet des communes, du Conseil Général, de l'université de Corte
- ..

Ces recherches ont été complétées par :

- des réunions de travail
- des entretiens téléphoniques
- des visites sur le terrain

COMMUNES CAP CORSE	HAMEAUX		PATRIMOINE BATI		ANIMATIONS			SAVOIR FAIRE / TRADITIONS		PATRIMOINE NATUREL	
	Nature	Intérêt	Justification	Nature	Intérêt	Justification	Nature	Intérêt	Nature	Intérêt	
Barrettali	Barrettali					compétition de surf (le glisse en beauté) 4 manifestations autour du théâtre de verdure	***	projet leader +	artisan du miel	Route en comiche surplombant la mer	
	Conchiglio	Chapelle de l'Annonciation									
	Chiesa	Eglise paroissiale de San Pantaleone (18 ^{ème} s.) - <i>Inscrite</i>	***	un orgue du 17 ^{ème} siècle restauré en 1976 et de magnifiques tableaux dont un triptyque récemment restauré							
	Mascaracce	Chapelle St-Guillaume pour son tryptique (14 ^{ème} s.)									
	Minerbio	Eglise paroissiale Ancienne confrérie de la Ste-Croix									
		Tombeau de la famille Calizi Altieri (privé)	***	gd mausolée surnommé le "Panthéon"						Site pittoresque du Mont de Minerve	
		Moulin à grain Maisons d'américains									
	Pinzu a Verghine	Site mégalithique									
	Brando	Couvent St-François (15 ^{ème} s.) (privé)	**	dans l'église, un retable tripartite et des dalles funéraires en marbre	Procession de la Cerca (fêtes de Pâques, vendredi saint)	***	procession qui relie tous les hameaux de la commune	Artisan du miel			
		Eglise St-Jean (construite par le Vice-Président du Pérou)	**	intéressante pour la personne qui la fait construire	Procession A Granitola (fêtes de Pâques, jeudi saint)	***	procession qui s'enroule et se déroule suivant la forme d'un escargot				
Castello		Eglise Notre-Dame des Neiges (11 ^{ème} s.) et ses fresques (14 ^{ème} s.) - <i>L'ensemble est classé</i>	***	fresques conservées les plus anciennes de Corse							
		Confrérie de la Ste-Croix (15 ^{ème} s.) - <i>Classée</i>	***								
		Château des Gentile (13 ^{ème} s.) (privé)	***								
		La maison des Gentile (17 ^{ème} s.) (privé) Ruine du Fort de Brando (privé)	***								

Etat du document de travail

COMMUNES CAP CORSE	HAMEAUX	PATRIMOINE BATI			ANIMATIONS			SAVOIR FAIRE / TRADITIONS		PATRIMOINE NATUREL	
		Nature	Intérêt	Justification	Nature	Intérêt	Justification	Nature	Intérêt	Nature	Intérêt
Brando	Erbalunga	Eglise St-Erasme en ruine, du 17 ^{ème} s.)	***		Festival de musique (1 ^{ère} semaine d'août)	***	événement musical de qualité auquel participent de grands noms de la scène musicale française, artistes de world music, guitaristes, chanteurs corses			Monte Stello	..
		Tour d'Erbalunga (ruines, 16 ^{ème} s.) - <i>classée</i>	***							Site de Capu Sagru	
	Lavasina	Sanctuaire + couvent Notre-Dame des Grâces (16 ^{ème} s.) (privé)	***		Procession du 8 sept de Notre-Dame de Lavasina	..	fête de la nativité de la Vierge				
	Marmoraggia	Grottes de Brando	***								
	Poretto	Palais Renucci (18 ^{ème} s.) (privé)									
		Eglise de l'Annonciation									
		Tour ronde (ruine)									
	Pozzo	Chapelle St-Jean-Baptiste (18 ^{ème} s.) (privée)	..	adorable chapelle due à l'initiative de Carlo Ferdinandi; influence baroque						Panorama	
		Tombeau communal de forme hexagonale avec 90 emplacements et des peintures murales (construit en 1855 par Filippo Ferdinandi)	***	cas unique en Corse							
		Couvent capucin St-Barthélémy (16 ^{ème} s.) (privé)	***	un excellent ex de villa de l'époque						Panorama : carrière de Torre ?	
	Terre-Rosse	Maison dite "Ferdinandi" (15 ^{ème} s.) (privé) - <i>Classée</i> Anciennes bergeries de Teghime (privé) Fontaine Santa Catarina site antique de Sacro forteresse préhistorique de Tesoro									
	Cagnano	Tour de l'Osse - <i>Inscrite</i>	***	appartient au circuit des tours							
		Chapelle de l'ancien couvent d'Ovegla - <i>Inscrite</i>	***								
	Carbonacce	Chapelle Ste-Lucie et Chapelle San Cervone (ruines)									

Public et Communication
GAL des 2 Massifs

COMMUNES CAP CORSE	HAMEAUX	PATRIMOINE BATI			ANIMATIONS			SAVOIR FAIRE / TRADITIONS		PATRIMOINE NATUREL	
		Nature	Intérêt	Justification	Nature	Intérêt	Justification	Nature	Intérêt	Nature	Intérêt
Centuri		Moulin Mattei	..	le seul à avoir conservé sa toiture et pour le panorama offert par le site						Panorama du moulin Mattei	
		Moulin de Calbelle	..								
	Bovalo	Château Bellavista (privé)									
		Chapelle Ste-Anne (privée)									
	Camera	Eglise paroissiale de St-Sylvestre (16 ^{ème} s.)									
		Chapelle de la confrérie Ste-Croix									
	Canelle	Chapelle St-Jacques/fontaine								Marine	..
		Palais Marcantonio (=maison d'américains) (19 ^{ème} s.) (privé)	..	bâti sur le modèle d'une villa florentine							
		Village pittoresque	..	ruelles pittoresques et passages voûtés, jardins							
		Ancien oppidum romain	..								
		Fontaine enchâssée dans la roche									
	Centuri	Chapelle St-Antoine /tour ronde								Ilot de Centuri	
		Maisons du port (privées)	..	le plus grand port de pêche artisanale de Corse							
	Meriacce	Chapelle St-Michel									
		Tour carrée (ruines)									
		Château									
	Ortinola	Château du G th Cipriani (19 ^{ème} s.) (privé)									
		Chapelle de la Trinité (18 ^{ème} s.)									
	Orche										
								1 producteur de miel : M. Vergnaud		sentier des douaniers	...
											... (très belles plages et très belle vue)
	Barcaggio	Chapelle St-Pierre								plage	
		Ancien hôtel des douanes (privé)									

COMMUNES	HAMEAUX	PATRIMOINE BATI			ANIMATIONS			SAVOIR FAIRE / TRADITIONS			PATRIMOINE NATUREL		
		Nature	Intérêt	Justification	Nature	Intérêt	Justification	Nature	Intérêt	Nature	Intérêt	Nature	
CAP CORSE		Maison de Pasquale BONAVITA, corsaire des Rois Louis XV et Louis XVI											
		Maison Mattei (privée)											
	Botticella	Chapelle St-Jean-Baptiste (18 ^{ème} .s.)	**	maison d'américain							panorama		
		Maison Strenna (privée)											
		Tabernacle de l'Eglise Ste-Marie (privé)											
	Cocinco	Hameau de Cocinco	**	avec ses vieilles ruelles, fours et pressoirs									
		Maison Franceschi (privée)	**	maison d'américain									
	Ersa							3 artisans fromager : Albertini - Banizette - Grimaldi					
	Fossatu	Sémaphore du Cap Corse	**										
	Ile de Giraglia	Tour génoise carrée (fin 16 ^{ème} .s.) + Phare (privé)	***								île de Giraglia (réserve naturelle)	***	
	Granaggiolo	Confrérie de la Sainte Croix (18 ^{ème} .s.)											
		Vestiges du site minier d'antimoine	**	site d'antimoine découvert en 1771; a été le premier producteur du Cap Corse									
		Eglise paroissiale St-André (12 ^{ème} .s.) - <i>Inscrite</i>	***										
	Gualdo	Oratoire Sainte Anne											
		Tour carrée (privée)											
	Piazzè	Eglise et couvent capucin de la Nativité (16 ^{ème} .s.) (privé)											
Poggio	Chapelle Saint Joseph	**	intégrée dans une maison										
	Tour ronde (privée)												
Tollare	Deux Moulins à vent au Col de Serra												
	Vestiges de naufrages: Croix des 7 galères, Epave du navire romain à Dolia	***	rappelle le lien fort des cap corsins avec la mer										
	Tour ronde												
	Le hameau	**	avec ses anciens "Magazzini"										

COMMUNES CAP CORSE	HAMEAUX	PATRIMOINE BATI			ANIMATIONS			SAVOIR FAIRE / TRADITIONS			PATRIMOINE NATUREL		
		Nature	Intérêt	Justification	Nature	Intérêt	Justification	Nature	Intérêt	Nature	Nature	Intérêt	
Luri					Fête du vin (1er WE de juillet)	***	presque tous les vigneron de Corse tiennent à y participer + exposition d'artisans ; Y. Duteil est le parrain de cette manifestation				oliveraie	**	
					Fête de la mer (dernier WE de juillet)	**							
					Journée du patrimoine végétal du Cap Corse (9 août)								
					Journées historiques de l'association Petre Seritte (15 août)								
		Chapelle San Salvatore et son campanile							Cave Pieretti	**			
	Alzetu	Chapelle St-Laurent											
	Campo	Site préhistorique Grotta Alissandru							Lieu de séjour de Sénèque		Panorama (depuis la Tour de Sénèque)		
		Chapelle San Sebastian											
		Site de Mata avec ruine du Château											
		La Tour de Sénèque - Classée	***	Sénèque y aurait séjourné									
	Castiglione	Lieu de séjour de Sénèque											
	Col de Sainte Lucie	Chapelle Sainte Lucie (19 ^e s.) + ancien couvent Saint Nicolas (16 ^e s.)									Panorama - site de Torre di Seneca	**	
	Fieno	5 menhirs (1900 av JC)	***										
Luri	Site de l'ancien couvent des capucins				Musée du vin	***	projet leader +			Association Cap Vert (Visite des jardins traditionnels du Cap Corse)	***		
Piana	Chapelle Saint Erasme + tour carrée									marine de Luri	**		
Piazza	L'oratoire de la Sainte Croix (18 ^{ème} s.)	**											
	Monument aux morts	**	témoigne de l'hémorragie qu'a subie la Corse lors de la 1 ^{GM}										

Luri

COMMUNES CAP CORSE	HAMEAUX	PATRIMOINE BATI			ANIMATIONS			SAVOIR FAIRE / TRADITIONS		PATRIMOINE NATUREL	
		Nature	Intérêt	Justification	Nature	Intérêt	Justification	Nature	Intérêt	Nature	Intérêt
Meria		Eglise Saint Pierre avec son retable sur bois du 15 ^{ème} . Classée (" Vie de St Pierre"), la collégiale et le clocher - Classés + chapelle de confrérie dédiée à l'Annonciation	***	bien entretenu et relativement visible							
	Poggiu	Eglise St-Pierre et St-Paul (17 ^{ème} s.)	**							Hameau de Poggiu	**
	Santa Severa	La Maison des Américains dite villa Saint Jacques (19 ^{ème} s.) (privée)								Marine de Santa Severa	**
	Spargane	Chapelle Saint Antoine + tour carrée « I Fundali »								Hameau de Spargane	**
	Torre	Site protohistorique de Lurinum									
		Moulin à vent									
	Fiumicellu	Ruines des habitations des mineurs									
	Pastina	Mines d'ANTIMOINE	**	village minier							
		Eglise Saint Martin (9 ^{ème} s.)									
	Marine de Meria	Chapelle Sainte Anne									
Meria		Chapelle Saint Antoine + tour ronde datant du 16 ^{ème} s.									
	Meria	Site antique	***	Important matériel antique révélé							
		Tour génoise	***	appartient au circuit des tours							
		Chapelle Sainte Catherine (ruines)									
		Eglise Saint Roch (17 ^{ème} s.)									
		U Palazzu (14 ^{ème} s.)									
		(forteresse des Da Mare)									
		Chapelle de confrérie Saint Erasme (15 ^è s.)									
		Eglise romane Saint Paul (10 ^{ème} s.)									
		Ensemble paroissial Saint-Cyprien (église du 14 ^{ème} s., clocher et chapelle de confrérie) - <i>Inscrit</i>	***	remarquable façade à double colonnades et le plus vieil orgue du Cap Corse	La Nuit des Eveillés + "Mémoires croisées en Méditerranée (juillet)	***	une combinaison d'expos, de débats et d'interventions musicales intimement liés à l'expression poétique	Domaine Pietri	**		
					Village illuminé le 15 août						

COMMUNES	HAMEAUX	PATRIMOINE BATI			ANIMATIONS			SAVOIR FAIRE / TRADITIONS			PATRIMOINE NATUREL		
		Nature	Intérêt	Justification	Nature	Intérêt	Justification	Nature	Intérêt	Nature	Intérêt		
CAP CORSE	Camorsiglia	Tour Gaspari (16ème s.) ¹	..	¹ possibilité de mettre en relation les nombreuses tours de la commune									
	Au N de Casanova	Tour carrée de Petrillo ¹	..										
	Monte Rossu	Deux Moulins à vent											
	Morsiglia	Tour Caraccioli (16ème s.) ¹ et palais Guelfucci (19èmes.) (privés)	..	palais construit comme une hacienda									
	Mucchieta									Panorama sur le golfe d'Alisu	***		
	Mute	Chapelle Saint Sébastien											
	Pecorile	Chapelle Saint Jean Baptiste (17 ^{ème} s.) - <i>Inscrit</i>	***	surplombe tout le hameau									
		Chapelle Saint Roch (17 ^{ème} s.)											
		Tour Saint-Jean ¹ (façades et toitures) - <i>Inscrite</i> (privée)	***										
		Palais Fantauzzi (maison d'américains) (privé)											
Nonza	Spertita	Ancien couvent de l'Annonciation (15 ^{ème} s.) et son église (privé)											
	Stanti	Tour Carrée (13 ^{ème} s.) (privée) ¹	..										
		Chapelle Saint Roch / tour carrée (16 ^{ème} s.)											
	Sundi	Chapelle Notre Dame des Grâces (17 ^{ème} s.)											
	Nonza	Eglise paroissiale Ste-Julie (16 ^{ème} s.) - <i>Classée</i>	***	couleurs vives, style génois, maître-autel en marbre polychrome 1694 + habitations alentour avec toits de lauze, ruelles et maisons d'américains	Projet de musée du cédrat	***	projet leader +	Fontaine Ste-Julie (miraculeuse)	..	Panorama			
		Tour de Nonza (18 ^e s.) - <i>Classée</i>	***	appartient au circuit des tours	Pèlerinage à l'Eglise Sainte Julie (22 mai)	..							
		Place Carlini - mur de fortification			Rencontres culturelles (début août)								
		Tour Paoline	..	offre un beau point de vue	Procession dans le village illuminé (15 août)								

COMMUNES	HAMEAUX	PATRIMOINE BÂTI			ANIMATIONS			SAVOIR FAIRE / TRADITIONS		PATRIMOINE NATUREL	
		Nature	Intérêt	Justification	Nature	Intérêt	Justification	Nature	Intérêt	Nature	Intérêt
CAP CORSE		Couvent franciscains (13 ^{ème} s., remanié/privé)									
	Viaccavia	Groupe de bergeries traditionnelles	**								
	entre Albo et Ogliastro	Moulin à eau Preziosi	***	projet leader +						1 grande oliveraie	*** (leader +)
		Pont génois									
	Albo	Chapelle St-Dominique									
Ogliastro		Chapelle St-Michel (en partie en ruines) (10 ^{ème} s.)								Marine d'Albo	**
		Tour d'Albo (tour ronde du 16 ^{ème} s.) - <i>classée</i>	***	appartient au circuit des tours + projet leader +							
	Cuggolu	Vieux village ravagé par les barbares	***	projet leader +							
		1 vieux moulin									
	Olcani	Pont génois								1 chataigneraie et 1 oliveraie de nombreuses sources	**
Olcani	Ferraglini	Eglise Saint André et ancienne confrérie Ste-Croix									**
	Martinacce	Chapelle préromane San Quilico et Sainte Julie (10 ^{ème} s.)	***	San Quilico : une des premières églises à être décorée d'une arcature sur le mur extérieur de l'abside							
Grillasca		Chapelle Saint-Erasmus (1220)									
		Moulin à vent									
		Site préhistorique de Grotta Scritta (2000 av. JC) et ses peintures rupestres (4800 av JC)	***	peintures à l'ocre rouge							
Grillasca		Chapelle des Annonciades (17 ^{èmes} .)									
		Eglise paroissiale St Césaire (16 ^{ème} s.)									

COMMUNES	HAMEAUX	PATRIMOINE BÂTI		ANIMATIONS		SAVOIR FAIRE / TRADITIONS		PATRIMOINE NATUREL	
CAP CORSE		Nature	Intérêt	Justification	Nature	Intérêt	Nature	Nature	Intérêt
Olméti di Capocorso	Negru	Tour génoise de Negru (16 ^{ème} s.) - <i>Classée</i>	***	appartient au circuit des tours				Marine de Negru	*** (image type de ce que devait être les petits ports de la péninsule)
		Chapelle Notre-Dame des Sept Douleurs (17 ^{ème} s.)	**						
		Les sites préhistoriques Castellu d'Aquila et Torre d'Aquila	***	découverte du haut d'un squelette féminin datant d'avant 6000 av. JC + de nombreux autres vestiges (habitations, ustensiles,...)	Vendredi saint		1 producteur de miel	Maquis	**
Pietracorbara	Cortina	Ruines du château médiéval (14 ^{ème} s.)					tradition ancienne de fabrications de tentures		
		Chapelle St Césaire (19 ^{ème} s. remplaçant un sanctuaire du 10 ^{ème} s.)							
	Lapedina	Hameau abandonné de Lapedina (ruines : moulin, fours à pain, chapelle San Pancrazzi,...)	***						
	Marine de Pietracorbara	Tour carrée d'Ampuglia (Torre dell'Aquila, 16 ^{ème} s.)	**					Panorama, plages avec pour décor le Monte di e Fullire et de l'Alticcione	***
	Orneto	Tour carrée centrale (privée)	**	habitat fortifié					
		Tour carrée + 9 pressoirs à huile	**						
		Tour carrée Pizale (16 ^{ème} s.)	**						
San Clemente	Ponticello	Hameau de Ponticello et ses Canave (maisons d'exploitations agricoles (privées))	***	les plus significatives du Cap				Grotte de Corte	**
		Maison d'américains (privé) Pont génois							
		Eglise St Clément (17 ^{ème} s.)	***	style baroque, plusieurs tableaux de Giovan-Battista Moro					

COMMUNES CAP CORSE	HAMEAUX	PATRIMOINE BATI			ANIMATIONS			SAVOIR FAIRE / TRADITIONS			PATRIMOINE NATUREL		
		Nature	Intérêt	Justification	Nature	Intérêt	Justification	Nature	Intérêt	Nature	Intérêt	Nature	Intérêt
Pino		Oratoire de 1700 dédié au Christ crucifié et décoré en trompe-l'œil par Paul Baptiste Profizzi en 1885	**										
		Maison des Savelli (privé)	**										
	Au croisement de D180 et D80	Des tombeaux impressionnants datant du 19 ^{ème} s. (des familles Massiani, Franceschi et Piccioni) + 1 tombe en forme de bateau	***										
	Casuccio	Tour génoise (16 ^{ème} s.)	**										
	Clocce	Pressoir à huile											
	Covili	Hameau pittoresque											
	Lavonese	Chapelle Ste Lucie (19 ^{ème} s.)											
	Marine de Scalo											Site pittoresque - mausolées du 19 ^{ème} s.	***
	Metimo	Château Piccioni, tour du 15 ^{ème} s. (privé)	**										
	Pino	Eglise Sainte Marie (18 ^{ème} s.) et son triptyque attribué à Fra Bartolomeo (15 ^{ème} s.) (église sainte Marie) - <i>Classée</i>	***	pour son tryptique classé + 2 baptistères en marbre blanc								La marine de Pino - Panorama sur le village	**
Scalo	Couvent St François (15 ^{ème} s.)												
		Cloître franciscains de Sainte Lucie (privé)								2 artisans fromagers 1 producteur d'huile d'olive 1 artisan potier		Sentier des douaniers	***
	Bettolacce	Chapelle de la Confrérie de Sainte Croix - <i>Façades et toitures classées</i> + Eglise Saint Agnel (16 ^{ème} s.) <i>Classée</i> Moulin à vent dit le « tombeau », près de la chapelle Sainte-Catherine	***	balustrade en marbre offerte par l'impératrice Eugénie + retable + maître-autel									
		Tour au centre du village - <i>Classée</i>	***										
	Campianu	Eglise en ruines Saint Georges (9 ^{ème} s.)											
	Les îles des Finocchiarola (réserve naturelle)											Les îles des Finocchiarola (réserve naturelle)	***

COMMUNES CAP CORSE	HAMEAUX	PATRIMOINE BATI			ANIMATIONS			SAVOIR FAIRE / TRADITIONS		PATRIMOINE NATUREL	
		Nature	Intérêt	Justification	Nature	Intérêt	Justification	Nature	Intérêt	Nature	Intérêt
Rogliano	Macinaggio	Tour et Eglise Santa Maria della Chiapella (10 ^{ème} s.) - <i>Classées</i>	***		« Nautival » (mai-juin) Festival de l'humour (mi-mai)	**				La marine La Chiapella, en partie classée réserve naturelle	*** (accueil it des hôtes prestigieux) ***
	Magna Suprana	Monument aux morts Eglise Saint Côme et saint Damien (16 ^{ème} s.) (ruine) Tour Franceschi Deux Moulins à vent 2 tours carrées	**								
	Olivu	Tour d'Agnello (16 ^{ème} s.)	**								
	Punta di A Coscia	Grotte préhistorique	**					Clos Nicrosi : excellent vins fins + Clos Gioielli	***		
	Rogliano	Décor à fresques de la chapelle San Bernardin - <i>Classé</i> Moulin à vent de San Bernardino	*** **								
	Tamarone	Ruines d'un oppidum (2 ^{ème} s.)	**								
	Thalassoma Vignale	Palais Nicrosi (privé) Château fort de San Colombano (13 ^{ème} s.) - <i>Classé</i> Castellu de la famille De Negroni (ruines) tour carrée dite de Barbara Da Mare (16 ^{ème} s.) Ancien couvent Saint François (16 ^{ème} s.)	*** *** ** ** **	symbole d'une puissante seigneurie magnifique terrasse au-dessus de la vallée							
		Chapelle romane Saint Michel (11 ^{ème} s.) Chapelle Sainte Marie Madeleine (15 ^{ème} s.) Eglise Saint Antoine maison et tombeau de la famille Battestini Villa saint Pierre (maison d'américains) (privé)	** ** ** ** **	située sur un promontoire, style roman; offre un très beau point de vue la maison d'américains la plus connue du Cap Corse			Peinture sur pierre de Sisco, verre, bois, porcelaine 1 artisan charcutier 1 producteur d'huile d'olive 1 producteur de miel				

COMMUNES CAP CORSE	HAMEAUX	PATRIMOINE BÂTI			ANIMATIONS			SAVOIR FAIRE / TRADITIONS			PATRIMOINE NATUREL		
		Nature	Intérêt	Justification	Nature	Intérêt	Justification	Nature	Intérêt		Nature	Intérêt	
Sisco	Balba	Chapelle Saint Jacques (14 ^{ème} s.) Tour ronde Maisons d'américains (privés)											
	Barrigioni	Chapelle Ste Marie des Neiges Tour carrée											
	Bocca di San Giovanni	Sanctuaire (ruines, 4 ^{ème} s.)									panorama		**
	Casella	Chapelle Saint Barthélémy									panorama		**
	Col Santa	Eglise Sainte Catherine (appartient à la commune) (12 ^{ème} s.) et autres bâtiments du couvent (privé) - <i>Classés</i>	***										
	Marine de Sisco	Statue de Ste Catherine Tour carrée (16 ^{ème} s.)	**										
	Monacaja												
	Piana	Eglise St Jean Baptiste (10 ^{ème} s.)	**								panorama		**
	Pieve												
	Poggio	Eglise Saint Martin (13 ^{ème} s.) avec ses reliques	***	possède une belle statue de St-François, un majestueux maître-autel avec une représentation de St-Martin									
	Sant'Antone										panorama		**
Tomino	Sisco				Procession à la chapelle Saint Michel (29 septembre)			Oignons			Crêtes du Cap Corse, vallon de Sisco (Natura 2000)		***
	Teghje	La hameau	***	tout en pierre de schiste									
	Torezza	Eglise Saint Sixte											
								Production de Muscat	**				
	Bucinu	Moulin à vent de la butte de Bucinu	**										
	Marine de Tomino	Chapelle Saint Roch											
	Poggio	Chapelle Saint Roch Tour carrée et tour ronde	**										
	Stoppione	Chapelle La Chartreuse											
	Tomino	Chapelle de la confrérie et les tours	***	façade tarabiscotée de la confrérie							Panorama Panorama sur la baie et le port de Macinaggio	*** ***	

COMMUNES	HAMEAUX	PATRIMOINE BATI		ANIMATIONS		SAVOIR FAIRE / TRADITIONS		PATRIMOINE NATUREL	
		Nature	Intérêt	Nature	Intérêt	Justification	Nature	Nature	Intérêt
CAP CORSE		Eglise Saint Nicolas (10 ^{ème} s.) - Classée	...			comporte 2 niveaux, de belle peintures			

COMMUNES	HAMEAUX	PATRIMOINE BATI			ANIMATIONS			SAVOIR FAIRE / TRADITIONS		PATRIMOINE NATUREL	
		Nature	Intérêt	Justification	Nature	Intérêt	Justification	Nature	Intérêt	Nature	Intérêt
Barbaglio		Chapelle médiévale St-Pierre (11 ^{ème} s.)						Vignoble AOC Patrimoniolu	***		
		Eglise St-Marcel									
	Plana	Abri sous roche de Srette								Station à chou insulaire	
	Scafia	Abri sous roche									
Farinole		Eglise St-Côme et St-Damien	***		Procession du 15 août			Vignoble AOC Patrimoniolu		La marine de Farinole et son panorama	
		Tour de la marine - <i>Classée</i> (privée)			Fête des Sts Patrons (St-Côme et St-Damien)						
Murato		Fontaine et lavoir									
		La Grotta di U Banditu									
		Eglise romane St-Michel (13 ^{ème} s.) - <i>Classée</i>	***	la plus connue des églises romanes corses	8 mai : fête religieuse et foraine de San Michele			Farine de châtaignes		Défilé de Lancone	
		Eglise de l'Annonciation									
		Maison où Pasqual Paoli fit battre la monnaie									
		Eglise baroque St-André (18 ^{ème} s.) - <i>Classée</i>	***		Route des chapelles (avec Rutali)			1 artisan de la céramique		Panorama du col de San Stefano	
Oletta		Couvent St-François - <i>Classé</i>	***		Rencontres musicales (août)			Vignoble AOC Patrimoniolu		Présence d'un olivier de 2000 ans	
		Baptistère San Giacomo di Tenda			Foire artisanale			Fromage de brebis			
		Château Monti Aliu (privé)			"Parcours du regard" (art contemporain) (18 juillet- 8 août)						
		Nombreux sites archéologiques									
Olmèta di Tuda		Château fort médiéval de Tuda - <i>Façades, toitures, escalier et plafond décoré du salon classés</i>	***								
		Château Visconti (16 ^{ème} s. - 18 ^{ème} s.)									
Patrimoniolo		Eglise St-Martin (16 ^{ème} s.) - <i>Inscrite</i>	***		Nuits de la guitare (15 au 19 juillet)			Atelier de céramique en grès			
		Chapelle médiévale Santa Maria Assunta (12 ^{ème} s.)			Fête viticole (11 novembre) et cérémonies d'intronisation par la Confrérie du vin			Vignoble AOC Patrimoniolu			
		Château fort médiéval La Tozza			Bénédiction des caves et procession (15 août)						

COMMUNES	HAMEAUX	PATRIMOINE BATI			ANIMATIONS			SAVOIR FAIRE / TRADITIONS		PATRIMOINE NATUREL	
		Nature	Intérêt	Justification	Nature	Intérêt	Justification	Nature	Intérêt	Nature	Intérêt
PIÈVE		Tour moderne Punta Vecchiaia Statue menhir U Nativu - <i>Inscrit</i>	***								
		Chapelle médiévale St-Nicolas (La Chiesa Negra) Campanile Eglise Santa Maria Assunta Eglise St-François	***	très belle (bicolore noir/blanc)				Producteur d'huile			
		Statues menhirs	***								
Poggio d'Oletta		Eglise Ste-Cervone, Confrérie St-Croix, Eglise de l'Annonciade Chapelle en ruines St-Pierre Chapelle médiévale San Martino	**	cahier corsica	10 octobre : fête du St Patron (Ste Cervone) 16 août : fête de St-Roch			Vignoble AOC Patrimoniu		Crêtes de Teghime Station à chou insulaire	
		Eglise Ste-Marie de l'Annonciation (12 ^{ème} s.) Chapelle St-Roch (7 ^{ème} s.) Chapelle San Quilicu (11 ^{ème} s.) (privée) - <i>Classée</i>	***								
		Fontaines Château fort médiéval Monte Magna									
Rapale		Eglise St-Césaire (13 ^{ème} s.) - <i>Classée</i> Eglise paroissiale (fresques et tableaux) Fours à pain (privés) Lavoir, fontaine de la Rapalina Statue menhir Murtola	***		Fête patronale le 15 août Foire de St-Antoine le 13 juin			Producteur d'huile			
		Eglise médiévale St Vitus	***		Route des chapelles (avec Olette)					Sentiers de la forêt de Stella	
		Citadelle nommée Maschio (16 ^{ème} s.) Tour génoise de la Mortella (16 ^{ème} s.) Eglise cathédrale du Nebbiu La vieille ville	*** *** ***	une des plus belles églises romanes de Corse	Fête en l'honneur de la relique de St-Florent (tous les 3 ans à la Pentecôte) Concerts polyphoniques (juillet-septembre) "Porto-latino" : musique sud-américaine (mi-août)			Légende de la Casa di l'Orcu		Sentiers des douaniers Le désert des Agriates	*** ***

COMMUNES	HAMEAUX	PATRIMOINE BÂTI			ANIMATIONS			SAVOIR FAIRE / TRADITIONS			PATRIMOINE NATUREL		
		Nature	Intérêt	Justification	Nature	Intérêt	Justification	Nature	Intérêt		Nature	Intérêt	
NEBBIU	Agriates Malfacu Saleccia	Dolmen de la Casa di l'Orcu Bergeries	***										
		Tour génoise Chapelle de l'Annonciation Eglise St-Gavin Tour (ruine) (privée) Statue menhir Uziellu Lavoir, fontaine, four à pain	***					Producteur d'huile					
Santo Pietro di Tenda		Eglise St-Jean l'Evangéliste + clocher + chapelle Ste-Croix - <i>Classés</i>	***					Vignoble AOC Patrimoniu					
		Couvent St-Joseph (12 ^{ème} et 17 ^{ème} s.) - <i>Classé</i> + façades, toiture et jardins - <i>Inscrits</i>	***					Producteur d'huile					
		Eglise médiévale St-Pierre Coffres et dolmens du Monte Revincu - <i>Classés</i>	***					Miellerie du Nebbiu					
		Site de Mamucci / Capo Castinco	***										
Sorlo		Chapelle Ste-Marguerite (ruine)	***		Procession de Pâques			Producteur d'huile					
		Eglise Ste-Catherine - <i>Classée</i>	***		Fêtes des 2 Sts Patrons (St Philippe de Neri le 26 mai et Ste Marguerite le 20 juillet)								
		Chapelle médiévale San Giabbicu Eglise St-Philippe (tableaux et polychromes) Château fort médiéval San Damianu Fontaines en pierre (1645), lavoir, four	****	plus haut baptistère du mone : 1219m ; 1 fauteuil en pierre et 1 bénitier									
		Ruines de Jabius (privé)											
		Eglise St-Paul (17 ^{ème} s.)			16 août : fête patronale St-Roch								
		Eglise St-Roch											

COMMUNES	HAMEAUX	PATRIMOINE BÂTI		ANIMATIONS		SAVOIR FAIRE / TRADITIONS		PATRIMOINE NATUREL	
		Nature	Intérêt	Justification	Nature	Intérêt	Justification	Nature	Intérêt
Vallecale		Eglise Ste-Anastasia (6 ^{ème} -7 ^{ème} s.) (ruine)							
		Eglise San Frittozzu (ruine)							
		Eglise St-George (ruine)							
		Ancienne confrérie de la Ste-Croix (habitations) (privée)							
		Ancienne fontaine							
	Santa Calziana	Grotte préhistorique							
		Sépultures médiévales							

COMMUNES	HAMEAUX	PATRIMOINE BATI		ANIMATIONS		SAVOIR FAIRE / TRADITIONS		PATRIMOINE NATUREL	
LA CUSTERA		Nature	Intérêt	Justification	Nature	Intérêt	Justification	Nature	Intérêt
Bigorno		Eglise Ste-Marie (11 ^{ème} s.) Chapelle dédiée aux docteurs de l'Eglise (13 ^{ème} s.) Chapelle Santo Stefano Chapelle Santo Agostino (13 ^{ème} s.)							
		Chapelle sur le sommet de la montagne Chapelle à St-Roch Eglise San Pietro			Procession le 25 juin				
		Eglise San Leonardo (vestiges) 1 fontaine lieu de bataille de Ponte Nuvo							
		Eglise paroissiale Ste-Marie Site romain Chapelle St-Martin							
Canavaggia		Ruine de l'ancienne église St-Pierre réutilisée pour faire une maison - RDC Classé	***						
		Pont génois Bataille de Ponte Novu Sentier muletier pavé de 3 km							
Lento		Eglise Ste-Madeleine (11 ^{ème} s.)	***	à l'intérieur des œuvres du peintre natif Paul Mathieu Novellini, peintre éminent	16 août : St-Roch, procession jusqu'à une petite chapelle			Panorama sur la baie de St-Florent	
		Chapelle St-Ange						1 piste entre Lento et Bigorno	
		Pont génois Bataille de Ponte Novu Nombreux pagliagije Eglise St-Cervone (ruine) (privé)						Massif du Tenda	
		Chapelle St-Cyprien Eglise San Mamillanu						Forêt de Stella	

COMMUNES	HAMEAUX	PATRIMOINE BATI		ANIMATIONS		SAVOIR FAIRE / TRADITIONS		PATRIMOINE NATUREL	
LA CUSTERA		Nature	Intérêt	Justification	Nature	Intérêt	Justification	Nature	Intérêt
Scolca		Chapelle San Simeone (ruine)						1 point de vue sur le Cap et la côte orientale en haut du Monte Stella	
		Eglise St-Pierre (remanlée)						Très joli village pittoresque avec passages voûtés, maisons en pierre et loggia	***
		1 fontaine							
		2 fours (privés pour l'instant mais volonté d'acquérir de la part de la commune)							
		3 lavoirs (celui à l'extérieur du hameau est le plus intéressant)							
Volpajola		Chapelle St-Roch							
		Eglise St-Sébastien							
		Eglise de l'Annonciation			1 chemin de croix entre Scolca et Volpajola qui s'arrête à la chapelle St-Pierre où une messe est célébrée			Fabrication artisanale de meubles	
		Usine à tanin							
		Chapelle San Martino (ruine)							
		Eglise San Cesario (transformé en tombeau familial)							
		Chapelle (18 ^{ème} s.) - Classée	***						
		Tryptique peint (16 ^{ème} s.) - Classé	***						

III. SCENARII DE MISE EN ŒUVRE DU MUSEE ECLATE DES 2 MASSIFS

A. Positionnement

B. Scenarii de mise en œuvre

ANNEXES

Les communes du Cap Corse

Commune de Barrettali

	Description	Hameau	Accessibilité	Outils promotion	de Contacts
Patrimoine architectural	public	Eglise paroissiale San Pantaleone (18 ^{ème} s.), Chiesa Conchiglio			Mairie : 04.95.35.10.54
		Chapelle de l'Annonciation			
		Eglise paroissiale de Minerbio		Minerbio	
	privé	Ancienne confrérie de la Sainte Croix			
Patrimoine historique		Tombeau de la famille Calizi Altieri		Minervio	
		Site mégalithique		Pinzu a	
		Triptyque (14 ^{ème} s.)	(chapelle saint	Verghine	
		Guillaume)		Mascaracce	
		Moulin à grain Maisons d'américains		Minerbio	
Patrimoine naturel		Site pittoresque		Giotani	
		Site pittoresque : Mont de Minerve		Minerbio	
		Route en corniche surplombant la mer			
Offre culturelle	4 manifestations autour du théâtre de verdure				
Savoir-faire et traditions culturelles	Artisan du miel			Barrettali	
Animations	Compétitions de surf (Ile glisse en beauté)				
Activités et prestations	Kayak de mer Parapente randonnées			Barrettali	04 95 35 10 93
Offre d'hébergement / restauration	1 hôtel-restaurant			Marine de Giotani	04.95.35.12.15

Commune de Brando

	Description	Hameau	Accessibilité	Outils de promotion	Contacts
public	Eglise Notre-dame des Neiges (11 ^{ème} s.) + Castell fresques (14 ^{ème} s.), classées	Castello			Mairie : 04.95.33.20.84
	Confrérie de la Ste Croix (classée) (15 ^{ème} s.)	Erbalunga			
	Eglise Saint Erasme (en ruine) (17 ^{ème} s.)	Poretto			M. Carlini : 04 95 33 93 69
	Eglise de l'Annonciation/ tour ronde (ruine) Eglise St-Jean (construite par vice-président du Pérou)	?			
Patrimoine architectural	Couvent capucin Saint Barthélémy (16 ^{ème} s.)	Pozzo			
	Sanctuaire + couvent Notre-Dame des Grâces (16 ^{ème} s.)	Lavasina			
	Château des Gentile (13 ^{ème} s.)	Castello			
	Maison dite « Ferdinand » (classée) (15 ^{ème} s.)	Pozzo			
	Chapelle St Jean-Baptiste (18 ^{ème} s.)	Pozzo			
	La Maison des Gentile (17 ^{ème} s.)	Castello			
	Palais Renucci (18 ^{ème} s.)	Poretto			
	Couvent Saint François (15 ^{ème} s.)	Brando			
	Anciennes bergeries de Teghime	Pozzo			
	Ruine du Fort de Brando	Castello			
Patrimoine historique	Tour d'Erbalunga (16 ^{ème} s.), ruines, classée	Erbalunga			
	Site antique de Sacro / Forteresse préhistorique de Tesoro	Terre-Rosse			
	Fontaine Santa Catarina	Pozzo			
	Tombeau communal de forme hexagonale avec 90 emplacements et des peintures murales (construit en 1855 par Filippo Ferdinand)	Brando			
Patrimoine naturel	Grottes de Brando	Marmoraggia			
	Site de Capu Sagru				
	Village d'Erbalunga Panorama	Monte Stello Pozze			

Panorama : carrière de Torre			
Offre culturelle			
Savoir-faire et traditions culturelles	Artisan du miel	Brando	
Animations	Procession du 8 sept. de Notre-Dame de la Lavasina Festival de musique (1 ^{ère} semaine août) Procession de la Cerca (fêtes de Pâques) Procession A Granitola (fêtes de Pâques, jeudi saint)	Lavasina Erbalunga hameaux de Brando	04.95.33.20.84
Activités et prestations	Randonnées équestres Tennis Randonnées pédestres Plongée Escalade	Erbalunga Brando Brando Erbalunga Erbalunga	04 95 33 94 02 04 95 32 62 76 04.95.30.10.30
Offre d'hébergement / restauration	1 hôtel *** 12 restaurants		
Structures d'accueil	Une salle polyvalente Une salle polyvalente	Erbalunga Poretto	

Commune de Cagnano

	Description	Hameau	Accessibilité	Outils promotion	Contacts
Patrimoine architectural	Tour de l'Osse (<i>inscrite</i>)	Cagnano			Mairie : 04.95.35.01.67
	Chapelle de l'ancien Couvent d'Oveglia (<i>inscrite</i>)	Cagnano			
	Eglise San Fruttuoso	Ghilloni			
	Chapelle Sainte Lucie + chapelle San Cervone (ruines)	Carbonacce			
	privé				
	Palais (fin 16 ^{ème} s.)	Terra Rossa			
Patrimoine historique	Moulin à eau Biaggi (en fonctionnement)	Carbonacce			
	Nécropole collective de Spelonche (1000 av JC)	Porticciolo			
	Port de Porticciolo (ancien chantier naval)	Porticciolo			
	Moulin à farine (en fonctionnement)	Piazze			
Patrimoine naturel					
Offre culturelle					
Savoir-faire et traditions culturelles					
Animations					
Activités et prestations	Randonnée pédestre				
Offre d'hébergement / restauration	3 hôtels-restaurants (dont un ***) 3 restaurants 2 gîtes				

Commune de Canari

	Description	Hameau	Accessibilité	Outils de promotion	Contacts
Patrimoine architectural	public				
	Eglise Sainte Marie de l'Annonciation (12 ^{ème} s. transepts et rallonge de choeur au 17 ^{ème} s.), <i>inscrite</i>	La Piève		1 dépliant	Mairie: 04.95.37.80.17 Association La Kanelate 04.95.37.80.17
	Eglise paroissiale Saint François (16 ^{ème} s.)	Canari			
	Eglise San Pantateone				
	Eglise de la confrérie de Santa Croce (16 ^{ème} s.) La mine d'amiante (1947) 6 chapelles dans 5 hameaux	Barrettali			
Patrimoine historique	privé				
	Couvent St François (gîte rural)	Canari			
	Maison d'habitation (15 ^{ème} s.)	Marinca			
	Maison Paoli (tour carré de défense)	Marinca			
	Le hameau de Piazzè Le hameau de Vignale Site antique Maître-autel baroque, un retable tripartite, dalles funéraires en marbre aux armes des franciscains et de la famille Gentile (16 ^{ème} s.) (Eglise Saint François)				
Patrimoine naturel					
Offre culturelle et traditions culturelles	Conservatoire du costume corse				
	Pierre Quadrata (légende)				
Animations					
Activités et prestations	Concours de chants lyriques international				
	Randonnées à cheval	Canari			04 95 37 85 52
	Parapente	Canari			04 95 37 84 81
	Location de bateaux / VTT / auto / moto	Rogliano			
	Club de voile, club de plongée Tennis	Rogliano			
Offre d'hébergement / 1 hôtel-restaurant		Piève			

restauration	2 restaurants	
Structures d'accueil	1 salle des fêtes	Canari
	1 ancien réfectoire des moines	Canari

Commune de Centuri

	Description	Hameau	Accessibilité	Outils de promotion	Contacts
Patrimoine architectural	public				
	Eglise paroissiale de St Sylvestre (16 ^{ème} s.)	Camera		rien	Mairie : 04.95.35.60.06
	Chapelle de la confrérie Sainte Croix	Camera			
	Chapelle Saint Michel	Merlacce			
	Tour carrée (ruines)	Merlacce			
	Chapelle de la Trinité (18 ^{ème} s.)	Orche			
	Chapelle Saint Jacques / fontaine	Canelle			
	Chapelle Saint Antoine / tour ronde	Portu di Centuri			
	Moulin de Calbelle				
	Vieux Moulin (en ruine)				
Patrimoine historique	Moulin Mattei				
	privé				
	Palais Mercantoni (Maison d'américains)	Canelle			
	Château Bellavista				
	Chapelle Sainte Anne	Bovalo			
Patrimoine naturel	Château du général Cipriani (19 ^{ème} s.)	Ortinola			
	Maisons du port de Centuri				
	Village pittoresque	Canelle			
	Château	Merlacce			
	Fontaine enchâssée dans la roche	Canelle			
Offre culturelle	Ancien oppidum romain	Canelle			
	Panorama	Moulin Mattei			
	Sentier des douaniers				
	Marine de Canelle				
	Illet de Centuri				
Activités et prestations	Savoir-faire et traditions culturelles				
	Animations				
	Location de bateaux				

Offre d'hébergement	/	5 hôtels (dont un *)
restauration		5 restaurants
Structures d'accueil		1 salle des fêtes dans une ancienne confrérie

Commune de Ers

	Description	Hameau	Accessibilité	Outils de promotion	Contacts
Patrimoine architectural	Eglise paroissiale Saint André (12 ^{ème} s.), <i>inscrite</i>	Granaggiolo			Mairie : 04.95.35.60.96
	Chapelle Saint Jean-Baptiste (18 ^{ème} s.)	Botticella			M. Claude Cazemajou c.cazemajou@wanadoo.fr
	Oratoire Sainte Anne	Gualdo			
	Chapelle Saint Joseph	Poggio			
	Chapelle Saint Pierre	Barcaggiu			
	Confrérie de la Sainte Croix (18 ^{ème} s.)	Granaggiolo			
	Deux Moulins à vent au Col de Serra	Tollare			
	Tour ronde	Tollare			
	Tour génoise carrée (fin 16 ^{ème} s.)	Ilot de la Giraglia			
	Eglise et couvent capucin de la Nativité (16 ^{ème} s.)	Piazzes			
	Maison Strenna	Botticella			
Patrimoine historique	Maison Franceschi	Cocinco			
	Maison Mattei	Barcaggio			
	Ancien hôtel des douanes	Barcaggio			
	Phare	Ilot de Giriglia			
	Tour ronde	Poggio			
	Tour carrée	Gualdo			
	Hameau de Tollare avec ses anciens "Magazzini"	Tollare			
	Hameau de Cocinco avec ses vieilles ruelles	Cocinco			
	Sémaphore du Cap Corse	Fossatu			
	Tabernacle de l'Eglise Sainte Marie	Botticella			
Maison de Pasquale BONAVITA, corsaire des Rois Louis XV et Louis XVI		Barcaggio			

	Vestiges du site minier d'antimoine Vestiges de naufrages: Croix des 7 galères, Epave du navire romain à Dolia	Granaggiolo Tollare
Patrimoine naturel	Panorama Ile de Giraglia (réserve naturelle) Sentier des douaniers Plage	Botticella Barcaggio
Offre culturelle		
Savoir-faire et traditions culturelles	3 artisans fromagers : Albertini - Ersal Banizette - Grimaldi 1 producteur de miel (M. Verghnaud)	
Animations		
Activités et prestations	Club nautique Association sportive et culturelle Port de pêche plaisance	Tollare Ersal Barcaggio
Offre d'hébergement / restauration	1 hôtel ** 1 restaurant	04.95.35.60.54 04.95.35.64.90
Structures d'accueil	1 salle de réunion à la mairie	Barcaggio Ersal

Commune de Luri

	Description	Hameau	Accessibilité	Outils de promotion	Contacts
Patrimoine architectural	L'oratoire de la Sainte Croix (18 ^{ème} s.)	Piazza			Mairie : 04.95.35.00.15
	Monument aux morts	Piazza			
	Eglise Saint Pierre, la collégiale et le clocher (classés) + chapelle de confrérie dédiée à l'Annonciation	Piazza			
	Eglise Saint Pierre et Paul (17 ^{ème} s.)	Campo			
	Chapelle San Sebastian	Spargane			
	Chapelle Saint Antoine + tour carrée « I Fundali »	Alzetu			
	Chapelle Saint Laurent	Piana			
	Chapelle Saint Erasme + tour carrée	Col de Sainte Lucie			
	Chapelle Sainte Lucie (19 ^{ème} s.) + ancien couvent Saint Nicolas (16 ^{ème} s.)	Campo			
	La Tour de Sénèque (classé)				
Patrimoine historique	Chapelle San Salvatore et son campanile				04 95 35 05 07
	La Maison des Américains dite villa Jacques (19 ^{ème} s.)	Piazza			
	Site préhistorique Grotta Alissandru	Campo			
	Site de l'ancien couvent des capucins	Luri			
	Site protohistorique de Lurinum	Torre			
	Retable sur bois du 15 ^{ème} s. (« Vie de St Pierre), classé	Piazza			
	5 menhirs (1900 av JC)	Fieno			
	lieu de séjour de Sénèque	Castiglione			
	Site de Mata avec ruine du Château	Campo			
	Panorama - site de Torre di Seneca	Col de Ste Lucie			
Patrimoine naturel	Panorama (depuis la Tour de Sénèque)	Campo			04 95 35 05 07
	Association Cap Vert (Visite des jardins)	Luri			

	traditionnels du Cap Corse) Hameau de Poggiu Hameau de Spergane Marine de Santa Severa Marine de Luri	Santa Severa Santa Severa	
Offre culturelle	Musée du Vin	Luri	04 95 35 06 44
Savoir-faire et traditions culturelles	Cave Pieretti Référence constante à Sénèque		04.95.35.01.03
Animations	Fête du vin (1 ^{er} WE de juillet) Fête de la mer (dernier WE de juillet) Journées historiques de l'association Petre Seritte (15 août) Journée du patrimoine végétal du Cap Corse (9 août)		04.95.35.06.44
Activités et prestations	Randonnées pédestres / Location de VTT Club de plongée sous-marine, balade en mer Tennis Escalade		04 95 35 01 06
Offre d'hébergement / restauration	2 hôtels 5 restaurants 5 gîtes ruraux 3 chambres d'hôtes	Santa Severa Santa Severa	
Structures d'accueil	1 ancienne confrérie 1 projet de salle		

Commune de Meria

	Description	Hameau	Accessibilité	Outils de promotion	Contacts
Patrimoine architectural	Eglise romane Saint Paul (10 ^{ème} s.)	Meria			Mairie : 04.95.35.42.97
	Chapelle Saint Antoine + tour ronde	Marine de Meria			
	Chapelle de confrérie Saint Erasme (15 ^{ème} s.)	Meria			
	U Palazzu (14 ^{ème} s.) (forteresse des Da Mare)	Meria			
	Eglise Saint Roch (17 ^{ème} s.)	Meria			
	Chapelle Sainte Catherine (ruines)	Meria			
	Chapelle Sainte Anne	Pastina			
	Eglise Saint Martin (9 ^{ème} s.)	Pastina			
	Tour génoise	Meria			
	Moulin à vent				
	Ruines des habitations des mineurs	Fiumicellu			
	privé				
Patrimoine historique	Site antique Le Palazzu, ancien point de mire romain Mines d'ANTIMOINE	Meria Pastina			
Patrimoine naturel					
Offre culturelle					
Savoir-faire et traditions culturelles					
Animations					
Activités et prestations					
Offre d'hébergement / restauration					

Commune de Morsiglia

	Description	Hameau	Accessibilité	Outils de promotion	Contacts
public	Ensemble paroissial Saint-Cyprien (église du 14 ^{ème} s., clocher et chapelle de confrérie), <i>inscrit</i>			Quelques documents photocopiés en plusieurs langues	Mairie : 04.95.35.61.60
	Chapelle Saint Jean Baptiste (17 ^{ème} s.) <i>inscrit</i>	Pecorile Mute			
	Chapelle Saint Sebastian	Stanti			
	Chapelle Saint Roch / tour carrée (16 ^{ème} s.)	Pecorile			
	Chapelle Saint Roch (17 ^{ème} s.)	Sundi			
	Chapelle Notre Dame des Grâces (17 ^{ème} s.)	Monte			
Patrimoine architectural	Deux Moulins à vent	Rossu			
	Tour Gaspari (16 ^{ème} s.)	Camorsiglia			
	Ancien couvent de l'Annonciation (15 ^{ème} s.) et son église	Spertita			
	Tour Saint-Jean (façades et toitures), <i>inscrite</i>	Pecorile			
	Tour Carrée (13 ^{ème} s.)	Stanti			
	Tour Caraccioli (16 ^{ème} s.) et palais Guelfucci (19 ^{ème} s.)	Morsiglia			
privé	Tour carrée de Petrillo	Au N de Casanova			
	Palais Fantauzzi (maison d'américains)	Pecorile			
					04.95.35.60.93
Patrimoine historique					
Patrimoine naturel					
Offre culturelle et traditions culturelles	Panorama sur le golfe d'Alisu	Mucchieta			
	La Nuit des Eveillés (juillet)				
Savoir-faire et traditions Animations	Domaine Pietri				
	Village illuminé le 15 août				
Activités et prestations					
Offre d'hébergement restauration	Plongée sous-marine				
	1 camping (**) 4 gîtes ruraux				

Structures d'accueil	L'église désacralisée du couvent (580m² au sol)	Spertita
	1 salle des fêtes (pas utilisable)	Stanti
	Chapelle St-Roch	Stanti
	Confrérie Ste-Croix (200m²)	

	Description	Hameau	Accessibilité	Outils de promotion	Contacts
Patrimoine architectural	public	Eglise paroissiale Sainte-Julie (16 ^{ème} s.), Nonza		Création d'un site internet	Mairie : 04.95.37.82.82
		Tour de Nonza (18 ^{ème} s.), classée	Nonza		
		Place Carlini - mur de fortification	Nonza		
		Tour Paoline	Nonza		
Patrimoine historique	privé	Couvent franciscains (13 ^{ème} s., remanié)	Pas d'accès		
		Groupe de bergeries traditionnelles	Viaccavia		
Patrimoine naturel		Panorama	Tour de Nonza		
Offre culturelle	Projet de musée du cédrat				
Savoir-faire et traditions culturelles		Fontaine Ste Julie (miraculeuse)			
		Pèlerinage à l'Eglise Sainte Julie (22 mai)	Nonza		
Animations		Rencontres culturelles (début août)			
		Procession dans le village illuminé (15 août)			
		Association Via Corsica - Eurotourisme (visites techniques, circuits thématiques)	Nonza		04.95.31.79.75
Activités et prestations		Randonnées pédestres			
		Visites guidées			
		Pêche au gros			
		Association des amis du site de Nonza			
Offre d'hébergement / restauration		1 hôtel restaurant (*)			
		3 restaurants			
		1 chambres d'hôtes			

Commune de Ogliastro

	Description	Hameau	Accessibilité	Outils de promotion	Contacts
Patrimoine architectural	Tour d'Albo (16 ^{ème} s.), classée	Albo		1 site internet	Mairie : 04.95.37.81.85
	Chapelle Saint Michel (10 ^{ème} s.)	Albo			
	Pont génois	Entre			
	Chapelle St-Dominique	Albo et Ogliastro			
	privé				
Patrimoine historique	Moulin à eau Preziosi	Entre			
		Albo et Ogliastro			
		Cuggolu			
Patrimoine naturel	Vieux village barbaresque	Albo			
	Marine d'Albo				
	1 grande oliveraie				
Offre culturelle					
Savoir-faire et traditions culturelles					
Animations					
Activités et prestations					
Offre d'hébergement / restauration	1 hôtel-restaurant (**) (30 chambres) 2 restaurants				
Structures d'accueil	1 salle des fêtes	Ogliastro			
	Quelques maisons en ruine qui pourraient être				

Commune de Olcani

	Description	Hameau	Accessibilité	Outils de promotion	Contacts
Patrimoine architectural	public	Chapelle préromane San Julie (10 ^{ème} s.) Pont génois Eglise Saint André et ancienne confrérie Ste-Croix 1 vieux moulin	San Quilico et Sainte Olcani Ferragini		Mairie : 04.95.37.85.35
	privé				
Patrimoine historique					
Patrimoine naturel					
1 châtaigneraie 1 oliveraie beaucoup de sources					
Offre culturelle					
Savoir-faire et traditions culturelles					
Animations					
Activités et prestations					
Offre d'hébergement / restauration					

Commune de Olmeta di Capocorso

	Description	Hameau	Accessibilité	Outils de promotion	Contacts
Patrimoine architectural	Tour génoise de Nègru (16 ^{ème} s.) - Classée	Nègru			Mairie : 04.95.37.81.85
	Eglise paroissiale St Césaire (16 ^{ème} s.)	Grillasca			
	Chapelle des Annonciades (17 ^{ème} s.)	Grillasca			
	Chapelle Saint-Erasme (1220)				
	Moulin à vent				
	Chapelle Notre-Dame des Sept Douleurs (17 ^{ème} s.)	Poggio			
	privé				
Patrimoine historique	Site préhistorique de Grotta Scritta (2000 av. JC)				
Patrimoine naturel	Peintures rupestres (4800 av JC)				
Offre culturelle	Marine de Nègru	Nègru			
Savoir-faire et traditions culturelles					
Animations					
Activités et prestations					
Offre d'hébergement / restauration					

Commune de Pietracorbara

	Description	Hameau	Accessibilité	Outils de promotion	Contacts
Patrimoine architectural	Eglise St Clément (17 ^{ème} s.)	San Clemente			Mairie : 04.95.35.20.59
	Chapelle St Césaire (19 ^{ème} s. remplaçant un sanctuaire du 10 ^{ème} s.)	Cortina			
	public Tour carrée + 9 pressoirs à huile	Orneto			
	Tour carrée d'Ampuglia (Torre dell'Aquila, 16 ^e s.)	Marine de Pietracarbara			
	Tour carrée Pizale (16 ^{ème} s.)	Orneto			
privé	Les Canave (maisons d'exploitations agricoles)	Ponticello			
	Maison d'américains	Ponticello			
	Tour carrée centrale	Orneto			
Patrimoine historique	Les sites préhistoriques Castellu d'Aquila et Torre d'Aquila				
	Ruines du château médiéval (14 ^{ème} s.)				
	Hameau de Ponticello	Ponticello			
	Hameau abandonné de Lapedina (ruines : moulin, fours à pain, chapelle San Pancraziu...)	Lapedina			
	Pont génois	Ponticello			
Patrimoine naturel	Grotte de Corte	Ponticello			
	Panorama, plages avec pour décor le Monte di e Fullire et de l'Alticcione	Marine de Pietracarbara			
Maquis					
Offre culturelle					
Savoir-faire et traditions culturelles	1 producteur de miel				
	tradition ancienne de fabrications de tentures				
Animations	Vendredi saint				
Activités et prestations	Randonnées pédestres (à thèmes sur le patrimoine ; par ex, balade des ponts et des fontaines, balade des sources en Haute				

	vallée,...)
	Randonnées équestres
Offre d'hébergement / restauration	3 hôtels-restaurants 5 restaurants 2 campings 2 gîtes ruraux
Structures d'accueil	aucune

Commune de Pino

	Description	Hameau	Accessibilité	Outils promotion	de	Contacts
Patrimoine architectural	public	Eglise Sainte Marie (18 ^{ème} s.) Chapelle Ste Lucie (19 ^{ème} s.) Tour génoise (16 ^{ème} s.)	Pino Lavonese Casuccio	1 site internet : mairie.pino.free.fr	Mairie :	04.95.35.12.70
	privé	Château Piccioni, tour du 15 ^{ème} s. Maison des Savelli	Metimo			
Patrimoine historique		Triptyque attribué à Fra Bartolomeo (15 ^{ème} s.) (église sainte Marie), classé Pressoir à huile Couvent St François (15 ^{ème} s.) Des tombeaux impressionnants datant du 19 ^{ème} s. (des familles Massiani, Franceschi et Piccioni) + 1 tombe en forme de bateau	Pino Ciocce Scalo Au croisement de D180 et D80			
		Oratoire de 1700 dédié au Christ crucifié et décoré en trompe-l'œil par Paul Baptiste Profizzi en 1885				
Patrimoine naturel		La marine de Pino - Panorama sur le village Hameau pittoresque Site pittoresque - mausolées du 19 ^{ème} s.	Covili Marine de Scalo			
Offre culturelle						
Savoir-faire et traditions culturelles						
Animations						
Activités et prestations						
Offre d'hébergement / restauration		1 restaurant 1 gîte rural 1 chambre d'hôte				
Structures d'accueil		1 salle des fêtes pas encore sécurisée				

Commune de Rogliano

	Description	Hameau	Accessibilité	Outils promotion	de	Contacts
Patrimoine architectural	Tour et Eglise Santa Maria della Chiapella (10 ^{ème} s.), <i>classée</i>	Macinaggio				SI :
	Chapelle de la Confrérie de Sainte Croix (<i>façades et toitures classées</i>) / Eglise Saint Agnel (16 ^{ème} s.)	Bettolacce				04.95.35.40.34
	Tour Franceschi	Magna Suprana				
	Tour au centre du village, <i>classée</i>	Bettolacce				
	Eglise en ruines Saint Georges (9 ^{ème} s.)	Campianu Olivu				
	2 tours carrées	Punta				
	Tour d'Agnello (16 ^{ème} s.)	d'Agnellu				
	Deux Moulins à vent	Macinaggio				
	Moulin à vent de San Bernadino	Rogliano				
	Moulin à vent dit le « tombeau », près de la chapelle Sainte-Catherine	Bettolacce				
public	Eglise Saint Côme et saint Damien (16 ^{èmes} .)	Magna Sottana				
	(ruine)					
	Palazzi (maisons d'américains) : Palais Nicrosi					
	Château fort de San Colombano (13 ^{ème} s.)(<i>classé</i>), tour carrée dite de Da Mare (16 ^{ème} s.)	Vignale				
privé	Ancien couvent Saint François (16 ^{ème} s.)	Vignale				
	Cloître franciscains de Sainte Lucie					
	Décor à fresques de la chapelle San Bernardin (<i>classé</i>)	Rogliano				
	Grotte préhistorique	Punta di A Coscia				
Patrimoine historique	Monument aux morts	Magna				

	Ruines d'un oppidum (2 ^{ème} s.)	Suprana Tamarone
Patrimoine naturel	La Chiapella, en partie classée réserve naturelle La marine Sentier des douaniers Les îles des Finocchiarola (réserve naturelle)	Macinaggio Macinaggio
Offre culturelle	2 artisans fromagers 1 producteur d'huile d'olive 1 artisan potier Le clos Nicrosi : excellent vins fins	
Savoir-faire et traditions culturelles	« Nautival » (mai-juin) Festival de l'humour (mi-mai)	Punta di a Coscia Macinaggio Macinaggio
Animations	Randonnées à cheval Location de bateaux, de VTT Club de voile Club de plongée Tennis Le plus grand port de plaisance	Macinaggio Thalassoma Macinaggio
Offre d'hébergement / restauration	4 hôtels (dont deux ** et un ***) 10 restaurants 1 camping (**) / 1 gîte rural	
Structures d'accueil	1 salle qui est en train d'être remise aux normes	Rogliano

Commune de Sisco

	Description	Hameau	Accessibilité	Outils de promotion	Contacts
Patrimoine architectural	Chapelle romane Saint Michel (11 ^{ème} s.)	Pieve			Mairie : 04.95.35.20.01
	Eglise Saint Jean Baptiste (10 ^{ème} s.)	Poggio			
	Eglise Saint Martin (13 ^{ème} s.) avec reliques	Torezza			
	Chapelle Sainte Marie Madeleine (15 ^{ème} s.)				
	Eglise Saint Sixte				
	Eglise Saint Antoine	Balba			
	Chapelle Saint Jacques (14 ^{ème} s.)	Casella			
	Chapelle Saint Barthélemy	Barrigioni			
	Chapelle Ste Marie des Neiges	Balba			
	Tour ronde	Monacaja			
	Tour carrée (16 ^{ème} s.)	Barrigioni			
	Tour carrée				
privé	Villa saint Pierre (maison d'américains)				
	Eglise Sainte Catherine (12 ^{ème} s.) et autres bâtiments (classés)	Marine de Sisco			
	Maisons d'américains	Balba			
	Statue de Ste Catherine	Marina di Sisco			
	Sanctuaire (ruines, 4 ^{ème} s.)	Bocca di San Giovanni			
Patrimoine historique	Panorama	Sant'Antone + Piana + Col Santa Riparata + Bocca di San Giovanni			
Patrimoine naturel	Crêtes du Cap Corse, vallon de Sisco (Natura 2000)				
	Hameau de Teghje	Teghje			

Offre culturelle	
Savoir-faire et traditions culturelles	Peinture sur pierre de Sisco, verre, bois, porcelaine
	1 artisan charcutier
	1 producteur d'huile d'olive
	1 producteur de miel
	Oignons de Sisco
Procession à la chapelle Saint Michel (29 Sisco septembre)	
Animations	
Activités et prestations	Randonnées équestres
	Randonnées pédestres
	Course automobile
	1 piscine municipale
	1 asso d'environnement
Offre d'hébergement / restauration	1 hôtel (*)
	1 hôtel-restaurant (**)
	4 restaurants
	2 campings (un * et un ***)
	4 meublés et gîtes (dont trois ***) centre de vacances
Structures d'accueil	1 salle polyvalente qui va être refaite
	1 salle de réunion à la mairie
Sant'Antone	
Sisco	
Sisco	

Commune de Tomino

	Description	Hameau	Accessibilité	Outils de promotion	Contacts
Patrimoine architectural public	Eglise Saint Nicolas (10 ^e s.), <i>classée</i>	Tomino			Mairie :
	Chapelle La Chartreuse	Stoppione			04.95.35.42.37
	Chapelle de la confrérie et les tours	Tomino			
	Chapelle Saint Roch	Marine de Tomino			
	Tour carrée et tour ronde	Poggio			
Patrimoine architectural privé	Chapelle Saint Roch	Poggio			
	Moulin à vent de la butte de Bucinu				
Patrimoine historique					
Patrimoine naturel	Panorama sur la baie et le port de Macinaggio	Tomino			
	Panorama	Stoppione			
Offre culturelle					
Savoir-faire et traditions culturelles	Production de Muscat				
Animations					
Activités et prestations	Voile				
	Plongée				
	Kayak de mer				
Offre d'hébergement restauration	/ 1 restaurant				

Les communes du Nebbiu

Commune de Barbaggio

		Description	Hameau	Accessi- bilité	Outils promotion	de Contacts
Patrimoine architectural	public	Chapelle médiévale Saint Pierre (11 ^{ème} s.)				Mairie : 04 95 37 05 80
	privé	Eglise Saint Marcel				
Patrimoine historique						
Patrimoine naturel		Abri sous roche de Strette				
		Abris sous roche	Scaffa Piana			
		Station à chou insulaire				
Offre culturelle						
Savoir-faire et traditions culturelles		Vignoble AOC Patrimoniu				
Animations						
Activités et prestations		épicerie				
Offre d'hébergement restauration	/	1 hôtel - restaurant 1 chambres d'hôtes				
Structures d'accueil		Salle des fêtes				

Commune de Farinole

	Description	Hameau	Accessi- bilité	Outils promotion	de Contacts
Patrimoine architectural	public	Eglise St Côme et St Damien			Mairie : 04 95 37 10 60
	privé	Tour de la marine (<i>classée</i>)			
Patrimoine historique	Fontaine et lavoir La Grotta di U Banditu				
Patrimoine naturel	Marine de Farinole Panorama	Marine de Farinole			
Offre culturelle					
Savoir-faire et traditions culturelles	Procession du 15 août				
	Fête des Sts Patrons (St Côme et St Damien) le 26 septembre Vignoble AOC Patrimoniù				
Animations					
Activités et prestations	Randonnées pédestres				
Offre d'hébergement restauration	2 hôtels / 1 camping 4 gîtes de France				
Structures d'accueil	Salle polyvalente				

Commune de Murato

	Description	Hameau	Accessi- bilité	Outils promotion	de Contacts
Patrimoine architectural	public	Eglise romane Saint Michel (13 ^{ème} s.), classée			
	privé	Eglise de l'Annonciation			
Patrimoine historique		Maison où Pasqual Paoli fit battre la monnaie			
Patrimoine naturel		Défilé de Lancone			
Offre culturelle					
Savoir-faire et traditions culturelles		Farine de châtaignes			
Animations		8 mai : fête religieuse et foraine de San Michele			
Activités et prestations		Randonnées pédestres : sentier de randonnée « Pierre et eau »			
		Centre équestre			04.95.37.61.78
Offre d'hébergement restauration	/	1 ferme-auberge			
Structures d'accueil		1 salle des fêtes			

Commune de Oletta

	Description	Hameau	Accessibilité	Outils promotion	Contacts
Patrimoine architectural	public	Eglise baroque St André (18 ^{ème} s.) (classée), Couvent St François (classé) Baptistère San Giacomo di Tenda			Mairie : 04 95 39 01 09
	privé	Château Monti Alu			
Patrimoine historique	Nombreux sites archéologiques Panorama				
Patrimoine naturel	Présence d'un olivier de 2000 ans	Col de San Stefano A côté du cvt St-François			
Offre culturelle	Route des chapelles (avec Rutali)				
Savoir-faire et traditions culturelles	1 artisan de la céramique Vignoble AOC Patrimoniu Fromage de brebis				
Animations	Rencontres musicales (août) Foire artisanale « Parcours du regard » (art contemporain) (18juillet-8 août)				
Activités et prestations	Tennis 1 hôtel 1 camping 1 résidence de tourisme 3 chambres d'hôtes 4 restaurants traditionnels				
Offre d'hébergement / restauration					
Structures d'accueil	1 salle				

Commune de Olmeta di Tuda

	Description	Hameau	Accessibilité	Outils promotion	Contacts
	public				Mairie : 04 95 39 06 04
Patrimoine architectural	<p>Château fort médiéval de Tuda (façades, toitures, escalier et plafond décoré du salon classés)</p> <p>Château Visconti (16^{ème} s. - 18^{ème} s.)</p>				
Patrimoine historique					
Patrimoine naturel					
Offre culturelle					
Savoir-faire et traditions culturelles					
Animations					
Activités et prestations	Base de loisirs Tennis				
Offre d'hébergement / restauration	1 village de vacances 1 chambres d'hôtes 3 restaurants				
Structures d'accueil	?				

Commune de Patrimonio

	Description	Hameau	Accessibilité	Outils promotion	de	Contacts
Patrimoine architectural	public	Eglise Saint Martin (16 ^{ème} s.) (inscrit)				Mairie : 04 95 37 08 49
	privé	Chapelle médiévale Santa Maria Assunta (12 ^{ème} s.)				
Patrimoine historique	Château fort médiéval La Tozza Tour moderne Punta Vecchiaia Statue menhir U Nativu (inscrit)					
Patrimoine naturel						
Offre culturelle						
Savoir-faire et traditions culturelles	Atelier de céramique en grès Vignoble AOC Patrimoniù	Patrimonio				
Animations	Nuits de la guitare (15 au 19 juillet) Fête viticole (11 novembre) et cérémonies d'intronisation par la Confrérie du Vin Bénédiction des caves et procession (15 août)					04.95.37.12.15
Activités et prestations	Base de loisirs 3 hôtels-restaurants 2 restaurants traditionnels / 1 restauration rapide 2 gîtes de France 3 chambres d'hôtes 1 camping / 1 aire de logement 1 salle					
Offre d'hébergement / restauration						
Structures d'accueil						

Commune de Piève

	Description	Hameau	Accessibilité	Outils promotion	de	Contacts
--	-------------	--------	---------------	------------------	----	----------

Patrimoine architectural	public	Chapelle médiévale Saint Nicolas (la Chiesa Negra)
		Campanile
		Eglise Santa Maria Assunta
		Eglise Saint François
		privé
Patrimoine historique		Statues menhirs
Patrimoine naturel		
Offre culturelle		
Savoir-faire et traditions culturelles		Producteur d'huile
Animations		
Activités et prestations		Randonnées pédestres
Offre d'hébergement restauration	/	1 café
Structures d'accueil		Salle polyvalente (organise déjà des expo)

Commune de Poggio d'Oletta

	Description	Hameau	Accessibilité	Outils promotion	de	Contacts
Patrimoine architectural		Eglise Ste Cervone, confrérie St Croix, Eglise de l'Annociade				
	public	Chapelle en ruines St Pierre				
		Chapelle médiévale San Martino				
	privé	Eglise Sainte Marie de l'Annonciation (12 ^{ème} s.)				
		Chapelle Saint Roch (7 ^e s.)				
		Chapelle San Quilicu (11 ^{ème} s.) (classée)				
Patrimoine historique		Fontaines				
		Château fort médiéval Monte Magna				
Patrimoine naturel		Crêtes de Teghime				
		Station à chou insulaire				
Offre culturelle						
Savoir-faire et traditions culturelles		Vignoble AOC Patrimonio				
Animations		10 octobre : fête du St Patron (Ste Cervone)				
		16 août : fête de St Roch				
Activités et prestations						
Offre d'hébergement restauration		/ 1 gîte				
Structures d'accueil		Salle des fêtes (loué à l'association)				

Commune de Rapale

		Description	Hameau	Accessi- bilité	Outils promotion	de Contacts
Patrimoine architectural	public	Eglise St Césaire (13 ^{ème} s.) classée				Mairie : 04 95 37 66 47
	privé	Eglise paroissiale (fresques et tableaux) Fours à pain				
Patrimoine historique		Lavoir, fontaine de la Rapalinca Statue menhir Murtola				
Patrimoine naturel						
Offre culturelle						
Savoir-faire et traditions culturelles		Producteur d'huile				
Animations		Fête patronale le 15 août Foire de St Antoine le 13 juin				
Activités et prestations		Piscine tennis				
Offre d'hébergement restauration		/ 2 restaurants				
Structures d'accueil		?				

Commune de Rutali

		Description	Hameau	Accessi- bilité	Outils promotion	de Contacts
Patrimoine architectural	public	Eglise médiévale Saint Vitus				Mairie : 04 95 37 62 38
	privé					
Patrimoine historique						
Patrimoine naturel		Sentiers de la forêt de Stella				
Offre culturelle		Route des chapelles (avec Oletta)				
Savoir-faire et traditions culturelles						
Animations						
Activités et prestations		Randonnées pédestres				
Offre d'hébergement restauration		/ Centre aéré				
Structures d'accueil		Bâtiment communal avec une petite salle (60 m2)				

Commune de Saint-Florent

		Description	Hameau	Accessi- bilité	Outils promotion	de Contacts
Patrimoine architectural	public	Citadelle (16 ^{ème} s.) Tour génoise de la Mortella (16 ^{ème} s.) Eglise cathédrale du Nebbiu				
	privé					
Patrimoine historique		La vieille ville Dolmen de la Casa di l'Orcu Bergeries	Agriates Saleccia, Malfacu			
Patrimoine naturel		Sentier des douaniers Le désert des Agriates				
Offre culturelle						
Savoir-faire et traditions culturelles		Fête en l'honneur de la relique de Saint Florent (tous les trois ans à la Pentecôte) Concerts polyphoniques (juillet - septembre) Légende de la Casa di l'Orcu « Porto-latino » : musique sud-américaine (mi-août)				
Animations						04.95.37.09.86
Activités et prestations		Randonnée dans le désert des Agriates Kayak en mer Parapente Plongé Atelier de poterie Cinéma en plein air 14 restaurants				04.95.31.12.94
Offre d'hébergement restauration	/	1 chambres d'hôtes 14 hôtels dont 4 *** et 3 ** 5 campings				
Structures d'accueil		1 salle des fêtes ; 1 pagliaghj (organise déjà des expo)	Saleccia			

Commune de San Gavino di Tenda

		Description	Hameau	Accessi- bilité	Outils promotion	de Contacts
Patrimoine architectural	public	Tour génoise Chapelle de l'Annonciation Eglise saint Gavin				Mairie : 04 95 37 70 84
	privé	Tour (ruine)				
		Statue menhir U Ziellu Lavoir, fontaine, four à pain				
Patrimoine historique						
Patrimoine naturel						
Offre culturelle						
Savoir-faire et traditions culturelles		Producteur d'huile				
Animations						
Activités et prestations						
Offre d'hébergement / restauration						
Structures d'accueil		Salle des fêtes (actuellement en rénovation)				

Commune de Santo Pietro di Tenda

	Description	Hameau	Accessi- bilité	Outils promotion	de Contacts
Patrimoine architectural	public	Eglise St Jean l'Evangéliste + clocher + chapelle Sainte Croix (<i>classés</i>) Couvent st Joseph (12 ^{ème} s. et 17 ^{ème} s.), <i>classé</i> + façades, toiture, et jardins (<i>inscrits</i>) Eglise médiévale Saint Pierre			Mairie : 04 95 37 70 70
	privé				
Patrimoine historique	Coffres et dolmen du Monte Revincu (<i>classé</i>) Site de Mamucci/Capo Castinco				
Patrimoine naturel					
Offre culturelle					
Savoir-faire et traditions culturelles	Vignoble AOC Patrimoniù Producteur d'huile Miellerie du Nebbiu	Vezzi			
Animations					
Activités et prestations					
Offre d'hébergement restauration	/ 1 hôtel				
Structures d'accueil	Salle des fêtes école				

Commune de Sorio

	Description	Hameau	Accessi- bilité	Outils promotion	de Contacts
Patrimoine architectural	public	Chapelle Ste Marguerite (ruine) Eglise Ste Catherine (classée) Eglise St Philippe (tableaux et polychromes)			Mairie : 04 95 37 72 82
	privé				
		Château fort médiéval San Damiano Fontaines en pierre (1645), lavoir, four Ruines de Jabius (+ haut baptistère du monde : 1219m) (privé)	col de Tenda entre Pieve et Sorio		
Patrimoine historique					
Patrimoine naturel					
Offre culturelle					
Savoir-faire et traditions culturelles	Producteur d'huile				
Animations	Procession de Pâques Fêtes des 2 Sts Patrons (St Philippe de Neri le 26 mai, Ste Marguerite, le 20 juillet)				
Activités et prestations					
Offre d'hébergement / restauration					
Structures d'accueil	?				

Commune de Vallecale

	Description	Hameau	Accessi- bilité	Outils promotion	de Contacts
Patrimoine architectural	public				Mairie : 04 95 37 62 11
	Eglise Saint Paul (17 ^{ème} s.)				
	Eglise Saint Roch				
	Eglise Sainte Anastasia (6 ^{ème} - 7 ^{ème} s.) (ruine)				
	Eglise San Frittozzu (ruine)				
	Eglise Saint George (ruine)				
	privé	Ancienne confrérie de la Sainte Croix (habitations)			
Patrimoine historique	1 ancienne fontaine grotte préhistorique sépultures médiévales	Santa Calzitana			
Patrimoine naturel					
Offre culturelle					
Savoir-faire et traditions culturelles					
Animations	16 août : fête patronale St Roch				
Activités et prestations	Randonnées pédestres				
Offre d'hébergement restauration	/ 1 hôtel-restaurant				
Structures d'accueil	aucune				

Les communes de la Custeria

Commune de Bigorno

	Description	Hameau	Accessibilité	Outils de promotion	Contacts
Patrimoine architectural		Eglise Ste-Marie (11 ^{ème} s.)			Mairie : 04 95 38 72 09
		Chapelle dédiée aux docteurs de l'église (13 ^{ème} s.)	col de Bigorno	15km de marche très difficile d'accès	1 contact pour chemin de randonnée
	public	Chapelle Santo Stefano Chapelle Santo Agostino (13 ^{ème} s.)			
		privé			
Patrimoine historique					
Patrimoine naturel					
Offre culturelle					
Savoir-faire et traditions culturelles					
Animations					
Activités et prestations					
Offre d'hébergement restauration	/ aucune				
Structures d'accueil	aucune				

Commune de Campitello

	Description	Hameau	Accessibilité	Outils de promotion	Contacts
Patrimoine architectural	Chapelle	sur sommet de la montagne Saint-Roch		1 prospectus sur apparitions	Mairie : 04 95 38 74 30
	public	Chapelle Eglise San Pietro			
	privé	Eglise San Leonardo (vestiges)			
Patrimoine historique	1 fontaine				
	lieu de bataille de Ponte Nuvo				
Patrimoine naturel					
Offre culturelle					
Savoir-faire et traditions culturelles	artisan un miracle avec des apparitions de la Vierge (la 1 ^{ère} en 1899)				
Animations	Procession le 25 juin				
Activités et prestations					
Offre d'hébergement / restauration	1 hôtel-restaurant 2** (point de départ d'un sentier)		sur la nationale		
Structures d'accueil	Salle des fêtes (40m ²) ; mairie prête à la mettre à disposition				

Commune de Canavaggia

	Description	Hameau	Accessibilité	Outils promotion	Contacts
Patrimoine architectural	public	Eglise paroissiale Ste-Marie Chapelle St-Martin	sur chemin de rando	1	Mairie : 04 95 38 71 93
	privé	1 maison qui a réutilisé les reste de l'ancienne église St-Pierre(10 ^{ème} s.) <i>RDC Classé</i> Bataille de Ponte Novu Sentier muletier pavé de 3 km Pont génois Site romain	entre Ponte Leccia et Canavaggia		
Patrimoine historique					
Patrimoine naturel	un des plus anciens villages de montagne corse				
Offre culturelle					
Savoir-faire et traditions culturelles					
Animations					
Activités et prestations	Randonnées				
Offre d'hébergement / restauration	1 bar snack 1 projet de gîte d'étape				
Structures d'accueil	1 cave voutée en pierre qui appartient au maire (prêt à accueillir un point d'info)				

Commune de Lento

	Description	Hameau	Accessi- bilité	Outils promotion site internet	Contacts
Patrimoine architectural	public Eglise Sainte Marie Madeleine (11 ^{ème} s.) Chapelle Saint Cyprien Chapelle St-Ange	sur chemin de rando	1	www.lentu.com	04.95.38.71.65
	privé Eglise Saint Cervone (ruine)		15min de marche		
Patrimoine historique	Nombreux pagliaglie bataille de Ponte Novu 1 pont génois				
Patrimoine naturel	Panorama sur la baie de saint Florent Massif du Tenda 1 piste entre Lento et Bigorno				
Offre culturelle					
Savoir-faire et traditions culturelles	commune riche en érables				
Animations	16 août : St-Roch, procession jusqu'à une petite chapelle				
Activités et prestations	Piscine municipale Randonnées				
Offre d'hébergement / restauration					
Structures d'accueil	Salle communale				

Commune de Scolca

	Description	Hameau	Accessibilité	Outils de promotion	Contacts
Patrimoine architectural	Eglise San Mamilianu				Mairie : 04 95 38 20 27
	Chapelle saint Roch				
	Eglise Saint Sébastien				
	Eglise St-Pierre (remaniée)				
public	Chapelle San Simeone (ruine)				
		Merozzo ;	10min		
		sur un de	sentier de marche		
		rando			
privé					
	3 lavoirs				
Patrimoine historique		le plus intéressant et à l'extérieur du village			
	2 fours en très bon état (privés mais la commune essaie de les acquérir)				
Patrimoine naturel	Fôret de Stella				
	1 point de vue sur la Cap et la côte orientale sur Monte Stella très joli village pittoresque				
Offre culturelle					
Savoir-faire et traditions culturelles					
Animations					
Activités et prestations					
Offre d'hébergement restauration	/ 1 projet de gîte				
Structures d'accueil	1 projet de salle des fêtes (déb. travaux : 2005) OK pour être point d'accueil				

Commune de Volpajola

	Description	Hameau	Accessibilité	Outils de promotion	Contacts
Patrimoine architectural	Eglise de l'Annonciation Chapelle San Martino (ruine)		30min de marche		Mairie : 04 95 38 20 87
	public				
	Eglise San Cesario (transformé en tombeau familial)				
	privé	Barhetta			
Patrimoine historique	Usine à Tanin Chapelle (18 ^{ème} s.) (classé) Triptyque peint (16 ^{ème} s.) (classé)				
Patrimoine naturel					
Offre culturelle					
Savoir-faire et traditions culturelles	Fabrication artisanale de meubles				04.95.38.20.05
Animations	1 chemin de croix entre Scolca et Volpajola qui s'arrête à la chapelle St-Pierre où une messe est célébrée				
Activités et prestations	Ski, pêche kayak	Barhetta Barhetta			06.16.18.00.58
Offre d'hébergement / restauration					
Structures d'accueil	?				