

CESA

Conseil Général du Finistère

Août 2004

Public & Communication
19, rue d'Arcueil 75014 PARIS
T 01 45 89 89 69 F 01 45 65 29 36
public.ct.co@wanadoo.fr
www.public-ct-communication.com

Etude de diagnostic, de concept, de programmation et de faisabilité pour un projet de développement des écomusées des Monts d'Arrée

Phase I : Etude de diagnostic et d'évaluation



Rapport réalisé par Pauline MARTON

Ce rapport a été réalisé par Pauline Marton, étudiante en troisième année de Magistère au Centre d'Etudes Supérieures d'Aménagement, au sein du bureau Public et Communication, sous la direction de Sylvie Nestelhut, chef de projet.

Ont également participé à ce rapport :

- Guy Lavogez, pour l'étude paysagère,*
- Eric Rosaz, pour l'étude architecturale, et*
- Arnaud Sompairac, pour l'étude scénographique.*

Le rapport suivant est le rapport qui a été proposé au Conseil Général du Finistère, commanditaire de l'étude, moins la partie de M. Sompairac (étude scénographique) qui n'a pas encore été réalisée à ce jour. Le rappel clair de la demande figure dans la note de présentation du stage et ont été mis en annexe, pour faciliter la lecture du travail, des documents détaillés ayant servi au rapport.

Se trouve également en annexe une présentation de la notion d'écomusée non incluse au rapport mais qui permettra aux lecteurs de mieux appréhender le contexte de l'étude et des plans des deux sites de l'écomusée pour mieux comprendre leur agencement.

Sommaire

INTRODUCTION	5
Partie 1 : Présentation de l'écomusée et de son environnement	6
A. Présentation de l'écomusée des Monts d'Arrée	7
1. Situation, accès	7
2. Les sites de l'écomusée : les Moulins de Kerouat et la Maison Cornec	9
3. Rappel historique sur l'écomusée des Monts d'Arrée	10
4. Le contexte socio-économique	11
B. L'environnement touristique et culturel de l'écomusée des Monts d'Arrée	13
1. Délimitation des zones de chalandise	13
2. Analyse de la demande	14
3. Analyse de l'offre	17
C. Forces et faiblesses de l'environnement de l'écomusée des Monts d'Arrée	20
Partie 2 : Diagnostic de l'écomusée des Monts d'Arrée	21
A. L'analyse du fonctionnement de l'écomusée des Monts d'Arrée	22
1. Approche architectural et paysagère des deux sites	22
2. La mise en valeur actuelle de l'écomusée des monts d'Arrée	35
3. Le fonctionnement des deux sites	38
4. L'offre culturelle	40
5. Les outils de communication	42
6. Les publics	43
7. Les partenariats	45
8. Le personnel de l'écomusée	46
9. Le budget de fonctionnement	47
B. La qualité de l'accueil et de la visite	48
C. Forces et faiblesses de l'écomusée des Monts d'Arrée	52
1. Diagnostic technique du site et de son contenu	52
2. Diagnostic analytique du site et de son fonctionnement	54

Partie 3 : Le projet de développement	56
A. Le positionnement de l'écomusée des Monts d'Arrée.....	57
1. Au sein des écomusées français.....	57
2. Au sein du Parc Naturel Régional d'Armorique.....	65
B. Le projet de développement	68
1. Le futur écomusée, pourquoi ?.....	68
2. Les ambitions du futur écomusée	69
3. Les points forts et les points faibles de l'écomusée selon ses acteurs et ses partenaires	70
4. La perception du projet de développement de l'écomusée selon ses acteurs et ses partenaires	71
Partie 4 : Conclusions.....	73
A. Les publics-cibles à privilégier	74
B. Lecture de l'offre actuelle de l'écomusée au regard des attentes des publics-cibles.....	76
Documents utilisés pour la réalisation du rapport.....	78
ANNEXES	80

INTRODUCTION

Le Conseil Général du Finistère a commandé à Public et Communication, en mars 2004, une étude de diagnostic, de concept, de programmation et de faisabilité pour un projet de développement culturel sur la propriété départementale de l'écomusée des Monts d'Arrée.

Cette demande découle d'un double constat :

- une érosion du public des écomusées des Monts d'Arrée depuis une dizaine d'années,
- la dégradation régulière du patrimoine.

Le projet a donc pour enjeux de repenser le concept et l'offre muséographique et paysagère de l'écomusée des Monts d'Arrée dans un souci de développement culturel.

Les Ecomusées des Monts d'Arrée, situé au sein du Parc Naturel Régional d'Armorique sont constitués de deux sites :

- Les Moulins de Kerouat à Commana,
- La Maison Cornec à Saint-Rivoal.

Le présent rapport correspond à la phase I de l'étude. Il présente :

- l'écomusée et son environnement
- le diagnostic de l'écomusée des Monts d'Arrée,
- le projet de développement de l'écomusée des Monts d'Arrée,
- nos premières conclusions sur les sites de l'écomusée des Monts d'Arrée

Partie 1 : Présentation de l'écomusée et de son environnement

A. Présentation de l'écomusée des Monts d'Arrée

I. Situation, accès

1.1. LE RESEAU ROUTIER

Commana est desservi par la **D11**, la **D18** et la **D764** (au départ de Brest et de Carhaix-Plouguer).

Les voies rapides dans les environs de Commana, mais qui ne desservent pas directement la zone, sont les suivantes :

- la RN 165 reliant Nantes-Vannes-Lorient-Quimper et Brest
- la RN 164 reliant Rennes-Loudéac-Carhais et Châteaulin
- la RN 24 reliant Rennes à Lorient
- la RN 92 reliant Rennes-Guingamp-Morlaix et Brest

➔ Aucune autoroute à proximité



1.2. LES GARES ET AEROPORTS

La gare la plus proche est celle de Landivisiau.

13 TER par jours s'y arrêtent desservant Morlaix à Brest, et 12 TGV ou trains corail (ligne Paris-Rennes-Brest).

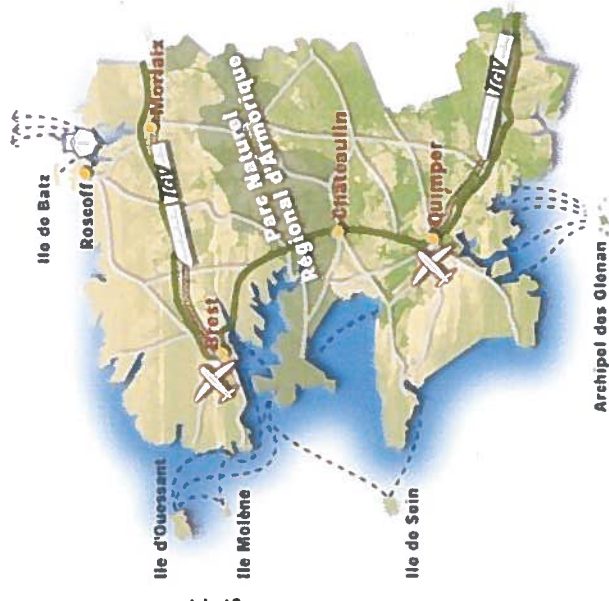
La grande gare SNCF la plus proche et donnant accès à l'ensemble du réseau national est celle de **Brest**.

L'aéroport de Brest-Guipavas se situe à 40 minutes de route de Commana. Il assure les liaisons nationales et internationales avec notamment, Paris, Marseille, Nantes, Nice et Lyon.

1.3. LA DESSERTE MARITIME

Le port de voyageurs le plus proche de Commana est celui de **Roscoff (43 minutes)**.

La compagnie Brittany Ferries assure des liaisons toute l'année entre Roscoff et Plymouth, et de mars à fin septembre entre Roscoff et Cork. La compagnie Irish Ferries assure des liaisons entre Roscoff et Rosslare d'avril à fin septembre.



D'une manière générale, l'accessibilité du site n'est pas très bonne :

- Pas de desserte en bus dans le secteur de Commana
- Pas d'autoroutes après Nantes et Rennes
- Pas de gare à Commana, la gare la plus proche étant celle de Landivisiau

Mais :

- Présence de voies express gratuites

2. Les sites de l'écomusée : les Moulins de Kerouat et la Maison Cornec

L'écomusée des Monts d'Arrée se situe sur deux sites distincts.

LES MOULINS DE KEROUAT SUR LA COMMUNE DE COMMANA

Ce village des Monts d'Arrée est le seul hameau ancien (XVII^{ème} - XIX^{ème} siècles) conservé et mis en valeur dans la région. Il comprend 19 bâtiments, dont deux moulins à céréales qui constituent le cœur du village. Le site de Commana offre un **témoignage rarissime** d'un paysage rural du XVII^{ème} au XIX^{ème} siècles, demeuré intact

Il a été acquis en 1971 par le Conseil Général du Finistère et restauré quelques années plus tard par le Parc Naturel Régional d'Armorique. Il fait aujourd'hui partie intégrante de l'écomusée des Monts d'Arrée et en est même devenu le site le plus visité. L'ensemble du site s'étend sur **15 hectares**, situé à quelques kilomètres du bourg, aux confins du Léon et de la Cornouaille.



LA MAISON CORNEC SUR LA COMMUNE DE SAINT-RIVOAL

La restauration de la Maison Cornec a été à l'origine de la création de l'écomusée des Monts d'Arrée. Datée de **1702**, elle est un modèle de **maison à avancée**, dotée d'un escalier extérieur abrité par un auvent. L'ensemble de ce site couvre **3,5 hectares** répartis entre la maison et ses dépendances et parcelles annexes, l'ancienne ferme, le moulin neuf et les prairies de fond de vallée.



3. Rappel historique sur l'Ecomusée des Monts d'Arrée

La création de l'Ecomusée des Monts d'Arrée, musée contrôlé par la **Direction des Musées** et à ce titre musée de France, s'inscrit parmi les démarches visant à créer le Parc Naturel Régional d'Armorique, en constituant en des points significatifs du territoire un musée:

- de plein air, témoin exceptionnel de l'histoire des Monts d'Arrée,
- susceptible de refléter quelques étapes représentatives de la présence humaine dans la région.

PRINCIPALES DATES DE LA CONSTITUTION DE L'ECOMUSEES

1968	Acquisition de la Maison Cornec par le Département du Finistère . Elle est restaurée et ouverte au public.
1971	Acquisition du village des Moulins de Kerouat , inhabité depuis 1965, par le Département du Finistère . Des travaux de réhabilitation sont réalisés et le site est ouvert à la visite en 1975. Quelques années après une tannerie est transférée sur le site de Commana.
1982	Création de l'Association des Amis de l'Ecomusée des Monts d'Arrée . L'association est chargée de la gestion de l'équipement et développe un service éducatif. Signature d'une convention entre le Parc Naturel Régional d'Armorique (créé en 1969), et l' Association des Amis de l'Ecomusée . Cette convention est étendue au site de la Maison Cornec en 1986.
1987 à 1993	Divers travaux d'aménagements et de restauration
1994 à 1999	Acquisition de nouvelles parcelles pour agrandir les sites et développer les circuits de visite
2002	Acquisition de nouveaux bâtiments et terrain pour compléter le site de St Rivoal

4. Le contexte socio-économique

4.1. COMMANA

La commune de Commana est une commune rurale et agricole de 1 053 habitants. La présence d'un groupe scolaire public et d'une école Diwan est un atout important pour cette commune rurale.

Commana appartient :

- au réseau des communes du Patrimoine Rural de Bretagne (label créé depuis 15 ans et géré par le Conseil Régional)
- au Parc Naturel Régional d'Armorique ;
- à la Communauté des Communes du Pays de Landivisiau créée en décembre 1993 et regroupant 19 communes.

Les atouts touristiques de Commana, outre les Moulins de Kerouat sont :

- l'appartenance au circuit des enclos paroissiaux,
- le somptueux retable de Sainte-Anne au sein de son église,
- une « allée couverte », mégalithe datant de 2000 ans avant notre ère,
- de nombreux atouts naturels (lignes de crêtes des Monts d'Arrée, plan d'eau du Drennec, ...).

La commune intègre l'Office de Tourisme des Enclos et des Monts d'Arrée.

4.2. SAINT-RIVOAL

Situé au sud-ouest de Commana (à 11 km soit environ 15 min de trajet), Saint-Rivoal est également une commune rurale et agricole, de moindre importance (164 habitants) par rapport à Commana.

Contrairement à Commana qui possède un tissu économique développé, l'activité de Saint-Rivoal est essentiellement agricole.

La commune appartient à la Communauté de Communes de Yeun Elez, créée en 1993 et regroupant 8 communes.

Les atouts touristiques de Saint-Rivoal, outre la Maison Cornec sont :

- ses atouts paysagers
- la chapelle Saint-Michel, fondée en 1672 domine le paysage des Monts d'Arrée,

COMMANA ET SAINT-RIVOAL

- deux communes rurales et agricoles
- appartiennent l'une et l'autre à des Communautés de communes et au Parc Naturel Régional d'Armorique
- des atouts paysagers et des éléments patrimoniaux intéressants

4.3. LE PARC NATUREL REGIONAL D'ARMORIQUE



• Présentation du PNRA

Le PNRA est le 2^{ème} parc naturel régional à être créé en France, en 1969. Il englobe 20% du territoire du Finistère.

Étendu sur 172 000 hectares, dont 60 000 hectares en espace maritime jusqu'à l'isobathe - 30 mètres, le Parc Naturel Régional d'Armorique, compte 52 000 habitants, répartis sur 39 communes adhérentes (+ la commune de Brest statutairement associée et 4 communes associées : Landerneau, Carhaix, Châteauneuf-du-Faou, le Conquet).

D'Ouest en Est, ce territoire recouvre plusieurs zones distinctes :

- la Réserve Internationale de la Biosphère d'Iroise (îles d'Ouessant, de Molène et îlots) et l'île de Sein,
 - l'Aulne maritime,
 - le Massif des Monts d'Arrée.
- la Presqu'île de Crozon,

• Les missions du PNRA

- Participer au développement économique et social : en maintenant l'activité économique sous toutes ses formes, en privilégiant des modes de développement harmonieux et durable
- Connaître, protéger, mettre en valeur et transmettre le patrimoine naturel, et notamment le maintien de la diversité des paysages et la préservation de l'eau
- Connaître, protéger, mettre en valeur et transmettre le patrimoine culturel, par la création des Maisons du Niu à Ouessant et la création de l'Ecomusée des Monts d'Arrée.

LE PNRA

- 172 000 hectares et 39 communes
- grande variété de paysages, de milieux et d'activités
- une de ses missions : connaître, protéger, mettre en valeur et transmettre le patrimoine naturel et culturel

B. Le contexte touristique et culturel de l'écomusée des Monts d'Arrée

1. Délimitation des zones de chalandise

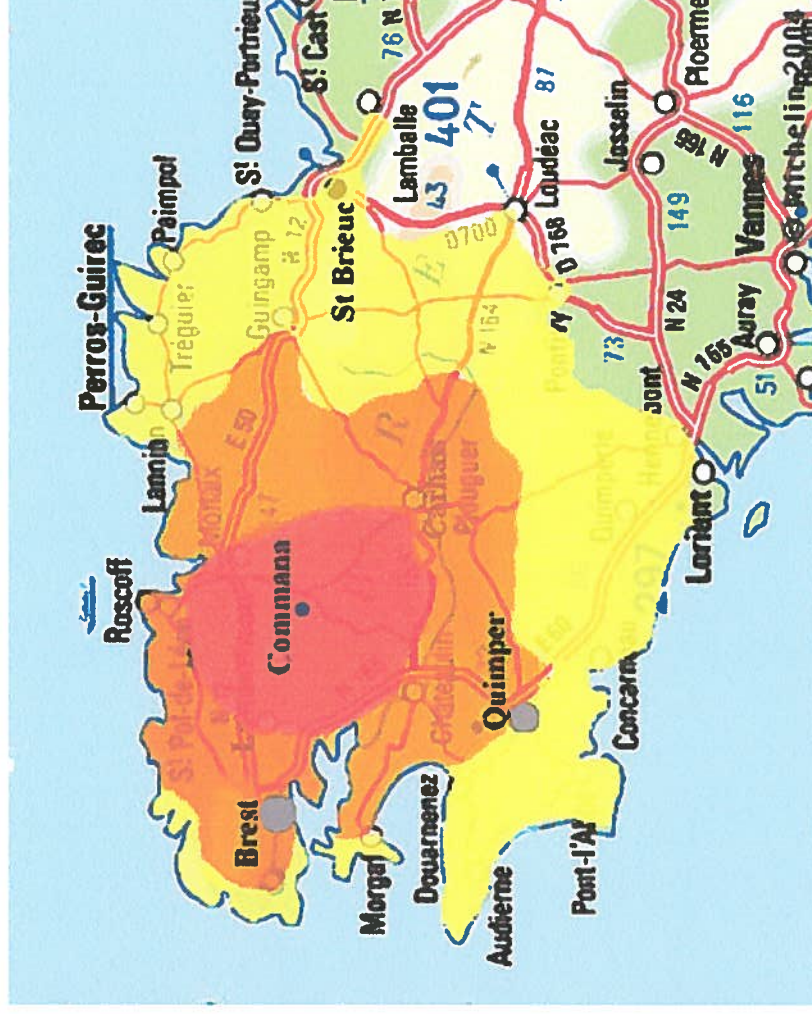
Pour recenser quantitativement les publics potentiels intéressés par l'écomusée des Monts d'Arrée, nous avons défini plusieurs zones de chalandise au départ de Commana, site des Moulins de Kerouat considéré comme le centre de l'écomusée.

Nous avons dessiné une zone de chalandise isochrone (le critère de temps apparaît plus pertinent que la distance seule) à 1h30, divisée en 3 courbes isochrones de 30 minutes :

- de **0 à 30 minutes** : public de proximité attiré plus particulièrement par des offres culturelles valant une visite d'1h30 ;
- de **30 à 60 minutes** : public attiré par des offres plus exceptionnelles (culture, patrimoine, événements) valant une visite d'une demi-journée ;
- de **60 à 90 minutes** : public attiré par des offres majeures, patrimoniales en particulier valant une visite d'une journée.

Les courbes obtenues s'appuient sur un calcul différencié selon les axes de communication empruntés. Aussi, pour effectuer ces calculs, nous avons retenu les vitesses moyennes suivantes :

Autoroutes	Nationales	Départementales	Villes
110 Km/h	70 Km/h	50 Km/h	35 Km/h



Source : carte Michelin (2004) extraite du site internet viamichelin

2. Analyse de la demande¹

Trois catégories de public ont été distinguées :

- la population résidente,
- la population scolaire,
- la population touristique.

2.1. DENOMBREMENT DE LA POPULATION RESIDANTE

A 30 MINUTES

La zone isochrone ne s'étend que sur un département : le Finistère.
Elle compte environ 137 000 habitants.

DE 30 MINUTES A 1 HEURE

La zone isochrone s'étend sur 3 départements : le Finistère, les Côtes d'Armor et le Morbihan.
L'ensemble de la zone isochrone compte environ 538 000 habitants.

DE 1 HEURE A 1 HEURE 30

La zone isochrone s'étend sur 3 départements : le Finistère, les Côtes d'Armor et le Morbihan.
L'ensemble de la zone isochrone compte environ 752 000 habitants.

ZONE à 30 min	137 000 habitants
ZONE de 30 min à 1h	538 000 habitants
ZONE de 1h à 1h 30	752 000 habitants
TOTAL CUMULE	1 400 000 habitants

¹ : Les chiffres détaillés des tableaux donnés dans cette partie figure en annexe

2.2. DENOMBREMENT DE LA POPULATION SCOLAIRE

A 30 MINUTES

Environ 14 400 élèves du premier degré et 13 000 élèves du second degré résident dans cette zone.
L'ensemble de la zone isochrone compte environ 27 000 scolaires.

DE 30 MINUTES A 1 HEURE

Environ 57 000 élèves du premier degré et 50 000 élèves du second degré résident dans cette zone.
L'ensemble de la zone isochrone compte environ 107 000 scolaires.

DE 1 HEURE A 1 HEURE 30

Environ 80 000 élèves du premier degré et 70 000 élèves du second degré résident dans cette zone.
L'ensemble de la zone isochrone compte environ 150 000 scolaires.

ZONE à 30 min	27 000 scolaires
ZONE de 30 min à 1h	107 000 scolaires
ZONE de 1h à 1h 30	150 000 scolaires
TOTAL CUMULE	284 000 scolaires

2.3. DENOMBREMENT ET TYPOLOGIE DE LA POPULATION TOURISTIQUE

Les chiffres qui suivent portent sur une zone plus large que la zone de chalandise. Ce sont les données pour les trois départements qui entrent totalement ou en partie dans la zone de chalandise.

- **Dénombrement de la population touristique en nombre de séjours pour l'année 2003**

Départements concernées	Nombre de séjours total		Nombre de séjours	TOTAL
Finistère	Clientèle française	3 080 000	4 millions	12.2millions
	Clientèle étrangère	920 000		
Côtes d'Armor	Clientèle française	nc	3.2 millions	
	Clientèle étrangère	nc		
Morbihan	Clientèle française	3 950 000	5 millions	
	Clientèle étrangère	1 050 000		

- Les touristes dans le Finistère
- 10^{ème} département le plus visité par les clientèles françaises en 2003, avec 30,4 millions de nuitées (durée moyenne de séjour de 7,6 jours), dont 57% en juillet et août.
- La clientèle touristique du département provient à 80 % de France (41 % de l'Ouest, 27 % de la Région parisienne...) et à 20 % de l'étranger (43 % de Grande Bretagne, 27 % d'Allemagne, 11% de Belgique...)
- Plus de 58% des séjours sont motivés par un tourisme d'agrément, et 40% par une visite à la famille ou à des amis.
- La promenade arrive en tête des activités pratiquées par la clientèle française (45% des séjours) devant la plage (31%).
- Le foyer des visiteurs est majoritairement composé de 2 personnes (34.4%).
- Moyen de transport privilégié : la voiture
- Période de visite préférée : les mois de juillet et août avec une préférence pour le mois d'août qui représente 46% des nuitées enregistrées.
- Près d'1 nuitée sur 2 effectuée en hébergement non marchand (résidences secondaires, familles, amis).

2.4. BILAN QUANTITATIF DE LA CLIENTELE POTENTIELLE DANS LES ZONES DE CHALANDISE ISOCHRONES DE L'ECOMUSEE DES MONTS D'ARREE

	Résidents		Touristes
	Population résidente	dont population scolaire	
Zone 0 à 30 minutes	137 000	27 000	12 millions de séjours sur les 3 départements faisant partie entièrement ou non de la zone de chalandise
Zone 30 à 60 minutes	538 000	107 000	
Zone 60 à 90 minutes	752 000	150 000	
TOTAL	1 400 000	284 000	

- L' Ecomusée bénéficie d'une zone de chalandise qui ne s'étend que sur 3 départements, tous compris en Bretagne.
- Mauvaise zone de chalandise « résidents » à moins de 30 minutes
- Flux touristiques importants

3. Analyse de l'offre

3.1. L'OFFRE DANS L'ENVIRONNEMENT PROCHE DE L'ECOMUSEE

- Dans les Monts d'Arrée
Sur le plan des équipements culturels, les Monts d'Arrée comptent un certain nombre de structures :
 - le Musée d'Art et Traditions Populaires à Sizun dans l'ossuaire de l'enclos paroissial (40 860 visiteurs gratuits en 2000²; 80 000 visiteurs pour l'ensemble de l'enclos paroissial)
 - la Maison de la rivière, de l'eau et de la pêche à Sizun (17 550)
 - la Maison du Lac au Lac de Drennec
 - les Poupées Pascaline à Commana

- Palmarès des sites du Finistère (+ 30 000 visiteurs annuels)
NB : Seuls les sites où les entrées sont comptabilisées sont pris en compte

Sites	Ville	nb de visiteurs	évolution 2002/2001
		114 800	
Pointe du Raz	Plogoff		-2,70%
Océanopolis	Brest	475 000	-10,40%
L'Aquarium	Audierne	113 775	nc
Domaine de Trévarez	Saint-Goazec	106 105	7,40%
Abbaye de Daoulas	Daoulas	91 604	=
Musée de la Marine	Brest	58 863	24,70%
Musée de la Pêche	Concarneau	46 705	3,70%
Musée Départemental Breton	Quimper	46 123	3,80%
Musée des Beaux Arts	Pont-Aven	40 263	-5,60%
Musée des Beaux Arts	Quimper	39 125	2,50%
Haliotika	Le Guilvinec	37 935	26,40%
Port-Musée	Douarnenez	36 722	14,40%
Château de Kerjean	Saint-Vougay	35 336	10,10%

→ Seuls 4 sites dépassent les 100 000 visiteurs / an et sont soit des sites naturels, soit des aquariums.

²; Source : Les sites touristiques en France métropolitaine : fréquentations 1994-2000. Observatoire National du Tourisme. n°74

3.2. LE PASSEPORT FINISTÈRE

L'Ecomusée des Monts d'Arrée fait partie, parmi 10 autres sites culturels et musées, du Passeport Finistère proposé par le Conseil Général du Finistère et la DRAC, depuis 4 ans.

Sur présentation du passeport, le visiteur bénéficie :

- à partir de la visite du 2^{ème} site, du tarif réduit
- de la gratuité pour la 5^{ème} et 10^{ème} visites
- de 30% de réduction pour un concert de l'abbaye du Relec.

Le passeport est personnel et le visiteur ne peut pas visiter deux fois le même site.

Le Réseau comprend :

- le château de Kerjean (témoin de la Renaissance) et le château de Trévarez (fin XIX^{ème})
- le Palais de l'Evêché à Quimper (Musée départemental breton)
- la maison noble du XVII^{ème} de Kernault,
- les abbayes de Landévennec, de Daoulas et du Relec
- les Ecomusées des Monts d'Arrée
- le Musée de Plougastel
- la Maison des vieux métiers
- le Musée de l'école rurale

Les sites appartenant au Passeport Finistère en 2004



Source : Conseil Général du Finistère. site internet

Petites et grandes demeures

1. Ecomusée des Monts d'Arrée
2. Château de Kerjean
3. Manoir de Kernault
4. Domaine départemental de Trévarez

Abbayes

5. Musée de l'ancienne abbaye de Landévennec
6. Abbaye de Daoulas
7. Abbaye du Relec

Parcs et jardins

Collections, lieux de mémoire

8. Musée départemental breton – Palais des Evêques
9. Musée de l'école rurale en Bretagne
10. Musée de la fraise et du patrimoine
11. Maison des vieux métiers

3.3. SYNTHÈSE DE L'OFFRE DANS LES ZONES DE CHALANDISE³

- Dans la zone de chalandise de 0 à 30 min

Types d'offre	Nombre de sites
Site naturel	2
Musées	6
Patrimoine architectural	3

Deux sites dépassent en terme de fréquentation l'Ecomusée : le **château de Kerjean** à Saint Vougay et le **Musée des arts et traditions populaires** à Sizun avec approximativement 40 000 visiteurs chacun.

Le **Musée des arts et des traditions populaires** est plus « statique » que l'Ecomusée. Il réunit une collection d'objets anciens, témoins du passé : lit clos, horloges, costumes anciens, broderie, orfèvreries, statues restaurées. Il

- Dans la zone de chalandise de 30 min à 1 h

Types d'offre	Nombre de sites
Site naturel	2
Parcs de loisirs	9
Musées	20
Patrimoine architectural	2

Il y a une **prédominance de musées et de parcs de loisirs** (aquariums, parcs animaliers) dans la zone de chalandise secondaire.

Le **musée de l'école rurale** à Trégarvan ainsi que le **musée des vieux métiers** à Argol font partie des sites compris dans le passeport Finistère : ils peuvent être considérés comme des partenaires du réseau que constituent les différents sites du PNRA.

- Dans la zone de chalandise de 1 h à 1 h 30

Types d'offre	Nombre de sites
Parcs de loisirs	8
Musées	8
Patrimoine architectural	11
Site naturel	3

La zone de chalandise tertiaire (de 1h à 1h30) compte surtout des **sites patrimoniaux**.

Dans cette zone de chalandise, les **offres muséales sont assez nombreuses** mais ne concernent pas le même domaine que celui de l'écomusée des Monts d'Arrée.

³ : Les tableaux ci-dessous sont détaillés en annexe

C. Forces et faiblesses de l'environnement de l'Ecomusée des Monts d'Arrée

FORCES	FAIBLESSES
Situation et accessibilité	
<ul style="list-style-type: none"> • Au coeur du Parc Naturel Régional d'Armorique : patrimoine naturel et culturel attractif • Des éléments patrimoniaux intéressants à proximité 	<ul style="list-style-type: none"> • A l'écart des axes de communication structurants • A une heure des grandes villes • Milieu rural et peu peuplé
Zone de chalandise / clientèles potentielles	
<ul style="list-style-type: none"> • Population bretonne très attachée à ses racines et aux traditions 	<ul style="list-style-type: none"> • Mauvaise zone de chalandise en termes de résidents • Fermeture de nombreux centres d'hébergement collectif (scolaires) à proximité de Commana
Environnement concurrentiel	
<ul style="list-style-type: none"> • Flux touristiques importants : un des départements les plus fréquentés de France • Durée moyenne des séjours relativement longue (7,6 jours) • 1 des sites les plus fréquentés de la zone de chalandise • 1 des sites les plus visités du PNRA • Attrait important pour le patrimoine local dans l'ensemble de la zone de chalandise • Force du tourisme culturel et du tourisme de nature • Ecomusée intégré dans un réseau de sites 	<ul style="list-style-type: none"> • Taux d'occupation plus faible et durée des séjours moins longue dans les Monts d'Arrée que dans le reste du Finistère • Fréquentations moyennes des sites de la zone de chalandise • Présence de sites à thématique sensiblement similaire au sein du PNRA

Partie 2 : Diagnostic de l'Ecomusée des Monts d'Arrée

A. L'analyse du fonctionnement de l'Ecomusée des Monts d'Arrée

I. Approche architecturale et paysagère des deux sites

1.1. DIAGNOSTIC ET EVALUATION ARCHITECTURALE DES DEUX SITES⁴

D'une manière générale, le bâti traditionnel fait partie du paysage. Pendant des siècles, l'art de construire a donc été une perpétuelle recherche afin d'élever des bâtisses en fonction d'un climat, en tirant les matériaux du sol sur lequel on construisait ou en utilisant la végétation proche, pour être en concordance avec la manière de vivre et de travailler selon les critères de leur pays et de leur époque.

Cette réalité historique et architecturale s'applique sans équivoque aux Moulins de Kérouat et à la Maison Cornec, dont la conservation dans leur état d'origine permet de les qualifier de témoignages exceptionnels de l'architecture vernaculaire, et de les positionner comme exemples d'architecture environnementale.

• Méthodologie et objectifs

Un diagnostic général sur les deux sites présente les caractéristiques architecturales principales (couleur, matériaux...). L'objectif de cette lecture thématique des deux sites est de souligner les divers éléments d'une logique constructive et d'un savoir-faire, communs aux deux sites : une richesse architecturale qui se doit d'être transmise à tous, notamment à travers le parcours de visite.

La partie qui suit est la synthèse d'un travail préalable qui ne figure pas ci : la réalisation de fiches détaillées répertoriant chaque bâtiment et présentant ses façades et une description constructive sommaire.



⁴ : L'ensemble de cette partie a été réalisée par Eric Rosaz, architecte de l'atelier Juanes Taranco

LE SITE DES MOULINS DE KEROUAT

• Implantation et volume

Etre proche d'un point d'eau -source de vie-, à proximité d'une voie de communication et dans des lieux abrités, tels ont été les critères d'**implantation** des Moulins de Kerouat.

Alors que dans la zone côtière, le bâti se tasse et fait corps avec le sol pour résister aux vents violents, le bâti gagne de la hauteur à l'intérieur des terres. Ainsi, la logique des Moulins de Kerouat est celle d'un hameau où se côtoient habitations, écuries, soues *, étables, granges, moulins et abris pour le matériel. Ces bâtisses aux volumes différents forment **plus ou moins** autour d'une cour ou d'une rue, **un ensemble cohérent** dans lequel **chaque élément est orienté** en fonction des vents, des pluies et des brouillards.

On peut toutefois distinguer **4 entités ou séquences bâties** :

- la tannerie,
- l'**aire de production** (fournil haut, grange à charettes, à toit de genêt...),
- l'**espace autour de la rue** (habitations, moulins, écuries...),
- et le **bâtiment accueil**.

Ce dernier, situé à l'écart du hameau et construit récemment, joue sur le contraste ancien/contemporain. Sans remettre en cause sa qualité architecturale, on peut toutefois regretter qu'il représente pour le visiteur, la **première image des Moulins de Kerouat**.

• Stationnement

Le stationnement est aisé et d'un usage facile.

* Etables à porcs



- Lecture exceptionnelle d'un hameau rural
- Découpage du site en 4 entités bâties
- Importance de la rue centrale dans l'accès aux espaces bâtis
- Non-cohérence du bâtiment d'accueil avec la qualité et la spécificité du bâti des Moulins de Kerouat

- Problème de lisibilité de l'accès au parking

LE SITE DE LA MAISON CORNEC

• Implantation et volume

Située sur la commune de Saint Rivoal, la Maison Cornec, à l'inverse du site isolé des Moulins de Kerouat, est au sein même du bourg. En sortie de village, le site revendique néanmoins une réelle présence urbaine, avec plusieurs façades sur rue et accès directs, que souligne une perspective visuelle depuis la place du cimetière.

Sur 2 hectares, le site dispose aussi d'un espace paysager conséquent, qui présente l'ensemble comme un véritable domaine, plus qu'une habitation en cœur de bourg.

Au centre, la Maison Cornec, bâtie en 1702 et conservée dans son état d'origine, constitue un remarquable témoignage de l'architecture vernaculaire, notamment des maisons à avancée, également appelées « maisons à apoteis ». Autour se trouvent plusieurs bâtiments annexes (étable, grange, fours à pain).

L'entrée du site est peu lisible : associée à la découverte visuelle immédiate de la Maison Cornec, elle ne facilite pas l'accès à l'ensemble du domaine.

L'acquisition des bâtiments supplémentaires doit permettre de proposer un nouveau parcours de visite et ainsi résoudre les problèmes constatés.

• Stationnement

Aucun stationnement à proximité immédiate n'est possible. Le stationnement s'effectue sur un parking à hauteur du cimetière.

Une signalétique s'avère toutefois indispensable pour guider le visiteur du parking à la Maison Cornec



- Témoignage exceptionnel d'une habitation traditionnelle
- Domaine de 2ha à exploiter
- Entrée du site peu lisible
- La spécificité d'un site « d'intérieur-bourg » à préserver

- Problématique de stationnement à affirmer
- Le stationnement actuel à l'écart permet de préserver les alentours immédiats du site

LES FAÇADES (COULEUR ET OUVERTURE)

• La couleur

La couleur est souvent présente en Bretagne, à travers les matériaux (grès rouge ou rose, schiste lie-de-vin, terre ocre, tuffeau blanc, granite gris ou beige...) ou les couleurs des huisseries et menuiseries.

Dans la région de Commana ou de Saint-Rivoal, le schiste impose sa teinte sombre, presque noire et bien délimitée, et donc caractérise les murs des Moulins de Kérouat et de la Maison Cornec. Aucune trace d'enduit extérieur n'est visible sur les façades.

• Les ouvertures

Les ouvertures (portes et fenêtres) répondent à des besoins et usages : ils bougent en fonction du lieu de construction, de la commodité, de la circulation intérieure...

Cette réalité constructive, présente bien entendue sur les deux sites, reste toutefois plus visible et facilement compréhensible dans la Maison Cornec où les fenêtres sont positionnées selon qu'elles servent à regarder de l'intérieur vers l'extérieur, qu'elles sont destinées à éclairer la table ou à donner de la lumière vers un coin de travail.

La conséquence directe de cette gestion lumineuse plonge globalement l'espace intérieur dans une pénombre, percée par quelques faisceaux lumineux, créant ainsi une ambiance propice à une scénographie projetée. Il est à noter également que tous les espaces ont un accès direct sur l'extérieur.

- Identité visuelle forte à préserver et à valoriser
- Espaces intérieurs sombres
- Accessibilité aisée depuis l'extérieur
- Gabarit logique de percement et des ouvertures, et type de menuiseries à respecter si intervention sur bâti existant



LES TOITURES

• Les couvertures

Tout comme les murs, elles sont la continuation du paysage, faites avec les matériaux trouvés à proximité. Bien que, vraisemblablement, jusqu'au XVI^{ème} et XVII^{ème}, les couvertures de la plupart des constructions (maisons, églises, chapelles...) étaient végétales, l'ardoise reste une des caractéristiques de l'habitat traditionnel breton.

Situés au cœur d'un pays de schistes, les constructions des deux sites (sauf la grange en toit de genêt) sont donc coiffées d'ardoises épaisses, respectant la mise en œuvre traditionnelle : de tailles décroissantes de bas en haut, fixées à l'aide de chevilles en bois ou avec des clous, parfois couronnées par un faîtage à l'ignolet, raccordement par ardoises taillées en biseau.

• Le ligolet

Un faîtage en ligolet consiste à faire dépasser au raccordement des deux versants, les ardoises du côté le moins exposé au vent et à la pluie.

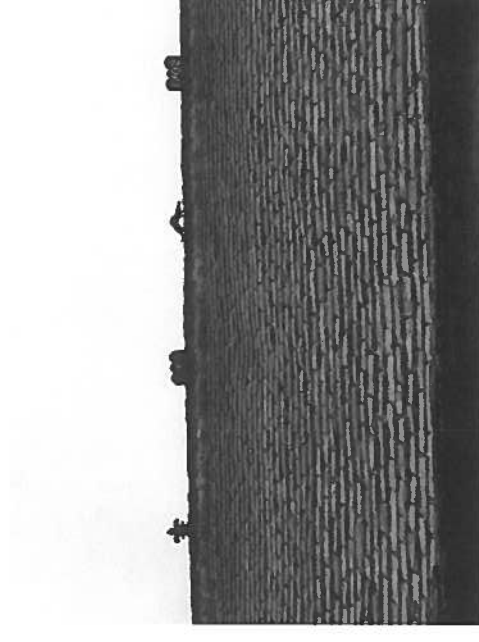
Plus élégant mais plus fragile, le ligolet d'ardoises découpées est une particularité des Monts d'Arrée. Donnant lieu à un art populaire, ces ardoises s'ornent en découpe, comme des ombres chinoises, de dessins traditionnels (étoiles, spirales...) ou d'animaux (chiens, moutons...).

Très présents sur les deux sites, cette particularité architecturale est à souligner et à mettre à valeur.

• Les charpentes

Le plan de la plupart des bâtiments n'étant qu'une base rectangulaire, les charpentes restent classiques. Souvent grossièrement équarrie, la ferme* (2 arbalétriers* et un entrail* à mi-hauteur), est reliée aux autres par les pannes* sur lesquelles sont fixés les chevrons qui reçoivent les voliges*.

* une ferme : assemblage de pièces de bois ou de métal, destiné à supporter les pannes et le faîtage
un arbalétrier : poutre soutenant la couverture d'un bâtiment
un entrail : pièce de charpente horizontale, soutenant les arbalétriers à la hauteur des pannes intermédiaires
une panne : pièce horizontale de la charpente, qui reçoit les chevrons
une volige : planche mince de bois, employée pour la couverture et le cloisonnage



→ Exemples remarquables de techniques de mise en œuvre de l'ardoise

→ Importance des ligolets pour l'identité du lieu et le savoir-faire artisanal

L'ESPACE INTERIEUR

• Les murs

Le bâti rural breton ignorant les fondations, les murs sont relativement épais et comportent deux parties : un mur extérieur et un mur intérieur montés parallèlement, entre lesquels on dispose des pierres de blocage, de l'argile, de la terre et quelques boutisses*.

Ce mode de construction présente l'avantage de favoriser le confort acoustique entre les différents espaces d'un bâtiment.

• Le sol

Comme souvent dans les maisons rurales, le sol est enterré pour donner moins de prise au vent et, de plus, bloquer les murs, remédiant ainsi au manque de fondations.

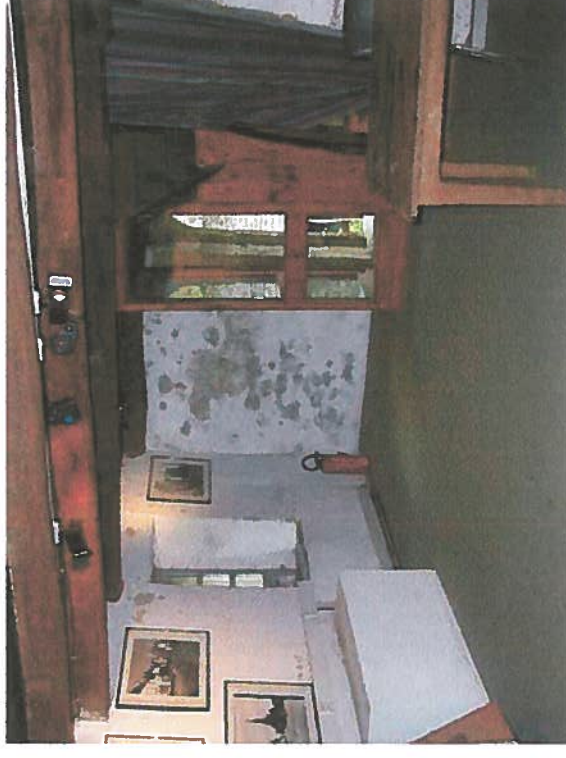
Le sol est le plus souvent constitué de terre tassée, et pour quelques bâtiments, de dalles de schiste, de dimensions différentes et taillées en équerre. A l'étage, le plancher est présent partout.

Le traitement de sol mis en œuvre lors de la réhabilitation de l'écurie 1920 - carrelage et pose d'un seuil cimenté- soulève l'importance du parti architectural à définir, dans le cadre d'un développement du site, pour préserver l'identité et la qualité architecturale du lieu.

• Les distributions

Seul les étages au dessus du fournil bas, de l'habitation 1831 et de l'étable attenante sont reliés entre eux. Dans tous les autres cas, sur les deux sites, aucune circulation horizontale n'est possible entre les constructions. Cette réalité de succession d'espaces intérieurs type « cellules » empêche le développement d'un long parcours de visite intérieur, donc abrité.

- Epaisseur des murs propice au confort acoustique entre espaces
- Traitement de sol caractéristique à maintenir
- Contrainte de franchissement de seuil de porte pour les personnes à mobilité réduite
- Relation intérieure difficile entre les différents espaces bâtis



* une boutisse : pierre d'un mur, dont la plus grande dimension est placée dans le sens de l'épaisseur de ce mur

C O N C L U S I O N S

La qualité de préservation des Moulins de Kerouat et de la Maison Cornec rend leur découverte aussi riche qu'une recherche encyclopédique.

Ce que l'on peut apprendre en regardant ces constructions n'est ni plus ni moins que la récolte de toutes les informations qu'elles contiennent **sur la vie rurale du XIX^{ème} siècle**, dans une région bretonne des plus traditionnelles.

C'est un **guide à ciel ouvert** sur la restauration et la compréhension du patrimoine rural que découvrent les visiteurs.

1.2. DIAGNOSTIC ET EVALUATION PAYSAGERE DES 2 SITE⁵

LE SITE DES MOULINS DE KEROUAT : RICHESSE ET DIVERSITE DES PAYSAGES

Domaine de 12 hectares, les Moulins de Kerouat sont situés à quelques kilomètres du bourg, aux confins du Léon et de la Cornouaille.

Deux moulins à céréales constituent le cœur du village implanté en fond de vallon, témoignage rarissime d'un paysage rural du XVII^{ème} au XIX^{ème} siècles, demeuré intact.

Ce secteur qui n'a pas été touché par le remembrement, a ainsi pu conserver ses haies, talus et chemins creux qui contribuent à donner à ce site une physionomie si particulière : **grande diversité de zones paysagères dans un ensemble d'une remarquable unité.**

Les principaux éléments composant les paysages de Kerouat sont **le relief et le cours d'eau.**

LE VALLON DU STAIN

Les moulins sont dans un **site naturel exceptionnel** : les deux versants du vallon sont encaissés, creusés par le cours d'eau, façonnant une sorte de parc naturel au relief accidenté.

La dimension relativement modeste du site (12 ha), son encaissement et donc son retrait par rapport au paysage extérieur, plus banalisé, donne à cet ensemble son **caractère et son charme particuliers.**

L'EAU SUR LE SITE

Le Stain, modeste ruisseau, reste **l'élément vivifiant** du site, source de vie et de toute activité humaine (force motrice, irrigation, lavoir, ...), à la fois sauvage et domestiqué :

- par la création de l'étang (réserve d'eau) au 17^e s. et le bassin de répartition en aval du barrage.
- par la création du bief entaillé dans le versant, qui conduit l'eau aux moulins sur un circuit dominant le talweg.
- par les rigoles d'irrigation de l'ancien jardin et des prairies.

Le Stain, par la chute d'eau du bief, alimente le moulin du haut et son bassin de réception situé au cœur du hameau.

⁵ : L'ensemble de cette partie a été réalisée par Guy Lavogez, paysagiste

LE BATI

Le hameau des moulins de Kerouat est composé d'une quinzaine de bâtiments édifiés du 17^{ème} au début du 20^{ème} siècles* qui illustrent bien l'évolution de l'architecture vernaculaire au cours de ces trois siècles.

Seul le bâtiment d'accueil s'apparente à une architecture plus contemporaine.

En marge, les petites constructions :

- tantôt soigneusement bâties (ex : murets de soutènement sur le barrage de l'étang).
- tantôt plus rustiques (ex : barrières traditionnelles de champs, réalisées avec des essences locales : chêne, hêtres aux assemblages mortaisés ou ligaturés avec de l'osier)

LES CHEMINEMENTS

Ils sont de structure et d'aspect particulièrement **typés et diversifiés** :

- larges chemins ouverts, constituant la boucle du circuit primaire de visite et reliant le point d'accueil au hameau des moulins
- talus parfois maçonnés à la base.
- chemins creux en bon état d'entretien

- Ensemble architectural uniforme
- Absence de couvertures traditionnelles en ardoise de Sizun (taillée main) et de chaume qui renforcerait l'authenticité et le caractère.
- Petites constructions qui renforcent l'aspect traditionnel du site
- Bâtiment d'accueil en décalage par rapport au reste du site

- Cheminements de caractère
- Traces des anciens chemins : voie ferrée et ancien chemin reliant Sizun à Commana
- Aspect traditionnel et très personnel des chemins

* Nous conviendrions pour plus de commodité de le désigner ultérieurement comme « paysage rural du 18^e ».

LA VEGETATION

Flore spontanée et cultures sont intimement imbriquées. On peut distinguer 7 principales zones paysagères sur le site de Kerouat :

- Les abords de la maison d'accueil et le parking réservé au public, zone de transition et d'accueil :

❖ Abords du bâtiment d'accueil

Aménagement paysager incluant un grand talus à faible pente et quelques pins sylvestres, une grande pelouse tondue. L'arrière du talus, bordant le bâtiment bardé de bois, est plus intéressant, surtout dans sa partie rocailleuse.

❖ Autour du parking réservé aux visiteurs

Les talus plantés d'arbres et d'arbustes sont essentiellement composés d'espèces indigènes (if, bourdaine, houx, sureau, noisetier), propres au pays et dont le choix convient parfaitement au lieu.

- Les espaces horticoles à caractère décoratif

Ils englobent essentiellement les abords du bâtiment d'accueil, les chemins principaux (circuit pédestre en boucle) et le cœur du hameau.

Actuellement, ces espaces se traduisent par :

- la pratique d'une tonte mécanique régulière tous les 10 à 15 jours,
- la taille à la cisaille de quelques haies d'aubépine,
- l'introduction de quelques espèces ligneuses exotiques à caractère décoratif.

→ Inadéquation de plusieurs éléments paysagers avec l'esprit du site : note exotique et contemporaine, voire sophistiquée (grande pelouse, pins, arbustes exotiques....)
→ Fleurissement actuel trop fade

→ Bon aménagement du talus : reflet de la flore locale
→ Rupture paysagère avec le pin sylvestre

→ Intérêt évident de cette zone horticole
→ Espèces ligneuses banalisent ces paysages ruraux du XVIII^{ème} s.
→ Cœur du hameau un peu fade : manque de fleurs et de couleurs, d'animaux et d'animations

• Les talus et les bois

Sur les talus bocagers, la conduite des haies et arbres de haut jet reste posée.

Deux éléments pourraient étayer la thèse de la conduite locale de certaines haies bocagères, en plesses* comportant des arbres têtards :

- la présence de chênes têtards non loin du site, sur la commune de Commana
- toujours sur la commune de Commana, certaines haies comportent une forte proportion (50 à 80 %) d'aubépine et de prunellier, espèces particulièrement épineuses,

Il semble peu probable que ce secteur bocager n'ait jamais connu de haies comportant des arbres conduits en ragosses*.

• Les prairies humides

Elles sont en partie irriguées par des rigoles dont l'eau provient du bief.

L'exploitation de ces zones humides et tourbeuses est actuellement pratiquée de la manière suivante : trois fauches par an (début mai, au 15 juillet et fin août).

L'ensemble des prairies humides couvre toutefois des sous-milieux aux caractères particuliers dont la prairie à joncs.

• La tourbière

Zone la plus humide des prairies, elle est actuellement couverte de saules, laîches et autres plantes hydrophiles.

→ Résultat écologique et paysager très positif : entretien actuel à poursuivre
→ Espace paysager divertissant : intérêt des chemins creux de tout premier ordre
→ Intérêt de la conduite des haies et des chênes : lien fort avec l'environnement local

→ Résultat sur la richesse écologique et paysagère particulièrement bénéfique
→ Intérêt tout particulier de l'oseraie : production de brins d'osier

→ Espace fragile : faune et flore à protéger

* en plesses : technique de clôture en utilisant les haies vives ; cette technique consiste à entailler à la basse les jeunes arbres et arbustes, à les plier vers l'horizontale puis à les entrelacer de part et d'autres de pieux plantés à intervalles réguliers
arbres en ragosse : arbres qui ne sont constitués que d'un tronc. conséquence d'une technique d'élagage

• Les pâtures

Plus sèches, elles offrent un **intérêt écologique et paysager complémentaires** à celui des prairies humides.

A proximité de l'ancien lavoir, un alignement de vieux chênes et frênes vient d'être coupé à un mètre du sol. On peut douter de l'intérêt et de l'antériorité de cette pratique.

La scène paysagère est ici en partie façonnée par le **pâturage des animaux domestiques**. L'ensemble de ces animaux offre de nombreux intérêts :

- **écologique** : protection et mise en valeur de races animales locales menacées, fertilisation des parcelles cultivées, sélection spécifique des espèces végétales en prairie
- **paysager** : flore résiduelle spécifique et tonte « naturelle » après broutage
- **historique** : rappel le cadre rural du XVIII^{ème} siècle
- **économique** : cheval de trait utilisé sur le site pour débarrasser le bois, mettre en culture certaines parcelles, transporter le foin ; broutage substitué à la tonte mécanique ...
- **animation indispensable** à ce site par ailleurs non habité et en partie dépourvu de vie

• Les espaces cultivés

Les cultures de céréales (blé, orge, avoine, sarrasin) et plantes à textile sont indispensables pour maintenir la **fonction de production** de ce site rural, garantes de son authenticité et en relation directe avec l'activité meunière du hameau.

→ Complémentaires des prairies humides
 → Système actuel des clôtures insatisfaisant : fil de fer et poteaux de bois
 → Elagage mal approprié et qui ne correspond pas à l'esprit des pratiques anciennes

→ Présence des animaux très importante
 → Maintien du caractère authentique du site et du cadre naturel
 → Animations indispensables

→ Cultures indispensables pour préserver l'authenticité du hameau.

LE SITE DE LA MAISON CORNEC

Domaine de 2 hectares situé sur la commune de Saint-Rivoal, à proximité du bourg, la maison Cornec, bâtie en 1702, a conservé son état d'origine et présente **une architecture bien typée** (dont l'apoteïs).

Les bâtiments annexes (étable XVIII^{ème} couverte de schiste, grange en pierres debout couverte de chaume*, 2 fours à pain couverts en mottes de terre) présentent également une architecture intéressante.

Ce site, également non touché par le remembrement, a pleinement conservé **sa physionomie d'origine**.

Les **chemins creux** revêtent ici un **aspect particulièrement intéressant** tant quant à leur implantation que quant à leur construction : étroits, profonds, armés de murailles à la base, bordés de haies denses, sombres, aventureux, mystérieux. A proximité, les **parcelles adjacentes** présentent un **intérêt variable** sur le plan paysager.

Le **chemin enherbé**, revêtu d'un passage dallé au dessus d'un ruisseau, est **particulièrement intéressant**.

Le **manège** sur l'aire de battage présente actuellement un **aspect peu attractif**.

Plus loin, **3 gros épicéas** se dressent au bout d'une parcelle. Cette essence, inexistante en Bretagne au XVIII^{ème} s. n'a pas de raison d'être conservée.

Les **vergers conservatoires** de pommiers à cidre sont particulièrement bien venus sur ce site.

* : La restauration de la charpente et de la couverture de chaume de cet édicule est impérative.

→ Eléments d'intérêt variable dans le paysage :

- chemins très intéressants
- parcelles plus banales

→ Nécessité de continuer la restauration de la maison et des abords

→ Bon emplacement des vergers conservatoires

2. La mise en valeur actuelle de l'Ecomusée des Monts d'Arrée

2.1. SCENOGRAPHIE ET MUSEOGRAPHIE

Cette partie doit être réalisée par Arnaud Sompairac en respectant la lettre de mission qui lui a été envoyée. Celle-ci lui demandait d'effectuer ce qui suit :

- Analyse de la scénographie actuelle (points forts-points faibles, mise en valeur des collections)
- Degré d'intérêt des collections exposées
- Points forts/points faibles des sites
- Potentialités, éléments à mettre en valeur pour les deux sites.

Son travail doit permettre d'analyser la muséographie et la scénographie des lieux : de quoi est constitué l'écomusée, comment cela est-il agencé, mis en scène. Il n'a pas pu être intégré au rapport car non rendu à cette date.

Nous pouvons néanmoins dire que la visite des lieux se fait en suivant un parcours au sein des deux sites jalonnés par des bornes signalant les éléments majeurs.

Un minimum d'informations est donné aux visiteurs et les salles qui sont mises en exposition (ce n'est pas le cas de toutes) ont une scénographie dépassée, peu attractive et peu compréhensible.

2.2. LES COLLECTIONS

L'écomusée ne possède pas de collections propres. Le mobilier et les objets domestiques présentés dans les maisons et les unités agricoles appartiennent pour la grande majorité au Département (environ 90%). Il n'y a pas eu jusqu'à présent d'inventaire complet des collections de l'Ecomusée des Monts d'Arrée.

Les lieux d'exposition ou de conservation des collections

Lieux	Typologie							Nbre de pièces
	Mobilier	Matériel agricole	Outils agricoles	Outils artisanaux	Outils domestiques	Linge domestique	Costumes civils traditionnels	Divers
Maison Cornec exposition	X	X	X	X	X	X		30
réserve	X		X	X				24
Moulins de Kerouat exposition	X	X	X	X	X	X	X	175
réserve	X	X		X			X	39+ éléments d'architecture
Réserve de Menez Meur			X		X		X	vêtements liturgiques estampes photos
Réserve de Rosnoën	X	X	X	X	X		X	1 669
								586

Source : Extrait de l'étude de Marie PINCEMIN, 2001-2002

• Les réserves⁶

Les collections en réserve sont en **mauvais état** et sont stockées dans de mauvaises conditions. Par ailleurs, **l'inventaire est incomplet et disparate**.

→ Les réserves de L'Ecomusée des Monts d'Arrée sont stockées à différents endroits du PNRA :

- Maison Cornec
- Moulins de Kerouat
- Menez Meur
- Rosnoën

→ La majorité (90%) des objets est stockée dans les réserves de Menez Meur et de Rosnoën.

→ Plus de la moitié des collections en réserve sur les sites même de l'écomusée sont jugées en **mauvais voire très mauvais état** :

- Maison Cornec : 58 % des réserves en très mauvais état et 38 % en mauvais état
- Moulins de Kerouat : 21 % des réserves en très mauvais état et 38 % en mauvais état

→ La réserve de Menez Meur est la réserve qui comprend le **plus d'objets en bon état**.

→ Le PNRA réfléchit actuellement à la **création d'une réserve pour ses collections** dans un délai de réalisation de 1 ou 2 an(s). La réserve regrouperait, au départ, l'ensemble des réserves des sites gérés directement par le PNRA (Menez Meur, les 2 sites de Ouessant)

S'il reste de la place, les réserves des autres sites seraient incluses.

En parallèle, le Département a lancé une étude de faisabilité pour **l'ouverture d'une réserve départementale**.

Il y aurait donc à terme pour les réserves du PNRA :

- une nouvelle réserve basée derrière la Maison du Parc au Faou dans des bâtiments modulaires
- 40 m² de réserve départementale à Quimper pour les archives et les objets dont ils n'ont pas souvent besoin
- une réserve dans les locaux du Parc, route de Châteaulin au Faou avec un atelier de restauration
- les réserves de Ouessant dans un souci de proximité.

⁶ : L'état détaillé des collections est donné en annexe. Cette synthèse est le résultat de l'étude réalisée par Marie Pincemin, en 2001-2002, complétée par un entretien avec Rose Legrand. attachée de conservation au PNRA.

3. Le fonctionnement des 2 sites

3.1. LES HORAIRES ET JOURS D'OUVERTURE

Moulins de Kerouat à Commana		Maison Cornec à Saint-Rivoal	
Mois	Lundi - vendredi	Dimanche j. fériés	Tous les jours
15 mars - 31 mai		14h - 18h	
Juin	10 h - 18h	14h - 18h (samedi inclus)	Juin 14h - 18h
Juillet - Août	11h - 19h		Juillet - Août 11h - 19h
Septembre - Octobre	10 h - 18h	14h - 18h	14h - 18h (sauf le samedi)
Vacances scolaires toutes zones	10h-17h		

→ Une ouverture différenciée selon les sites et selon les mois de l'année :

- ouverture de mars à octobre pour Commana (8 mois et les petites vacances scolaires toutes zones)
- ouverture de juin à septembre pour Saint-Rivoal (3,5 mois)

3.2. LES TARIFS

Moulins de Kerouat à Commana		Maison Cornec à Saint-Rivoal	
Catégorie	Tarif	Catégorie	Tarif
Pass annuel pour les 2 sites		15,24 €	
PT	4,50€	tarif unique	1€
TR (<18 ans, chômeurs, handicapés, familles nombreuses)	2,10€		
Individuels			
< 8 ans	gratuit	< 8 ans	gratuit
Passeport Finistère	2,50€		
visite guidée	tarif entrée + 1€		
Groupes (>10 pers.)			
adultes	2,90€	tarif unique libre	1€
enfants	1,50€		
visite guidée	tarif entrée + 1€	tarif unique guidé	3€

→ Entrée libre à l'année pour les 2 sites (hors animations) en adhérant à l'association

→ Fonctionnement de la grille tarifaire différenciée entre les 2 sites et peu lisible pour le visiteur sur les documents d'informations

→ Tarif des animations variant de 1€ (fabrication du charbon de bois à Cornec) à 30€ (fabrication de barrières des champs à Kerouat)

→ Abandon du billet couplé pour les 2 sites

→ Gratuité pour le site de Cornec ?

3.3. LE RENVOI D'UN SITE A L'AUTRE

Les deux sites sont à environ **15 minutes en voiture l'un de l'autre**. Il n'existe pas de système de navette ou autre, pouvant emmener les visiteurs des Moulins de Kerouat à la Maison Cornec et inversement.

Le **renvoi d'un site à l'autre** est pour l'instant **pratiquement inexistant** en termes de visiteurs. En effet, le billet couplé a été abandonné, faute de demande réelle. Les visiteurs des Moulins de Kerouat sont rarement des visiteurs de la Maison Cornec, et inversement.

3.4. LES SERVICES OFFERTS AUX VISITEURS

• La signalétique :

Au sein des deux sites, la **signalétique est minimaliste**. Le strict minimum est donné aux visiteurs.

Il n'y a que quelques panneaux explicatifs qui ne sont pas mis en valeur et qui ne sont pas facilement compréhensibles.

• Les espaces commerciaux :

Une **boutique** (librairie, carterie) existe sur chaque site.

Aux Moulins de Kerouat, le visiteur repasse par l'espace boutique à la fin de sa visite, contrairement à la Maison Cornec.

• Les stationnements :

Le site de la **Maison Cornec n'a pas de parking propre** mais les visiteurs peuvent stationner 50m plus loin, sur la **place de la Mairie**.

Pour les **Moulins de Kerouat**, il existe un **parc de stationnement** devant l'accueil du musée.

- Absence de relations fortes entre les 2 sites
- Nécessité d'identifier fortement chaque site autour d'une thématique propre
- Nécessité de mettre en avant une relation directe et forte entre les 2 sites pour les redévelopper et améliorer le renvoi des visiteurs

- Une signalétique quasi-inexistante
- Quelques panneaux explicatifs peu mis en valeur et difficilement compréhensibles

- L'espace boutique de Commana insuffisamment mis en valeur
- Plus de 14 000 € de recettes pour les 2 boutiques (soit près de 17% des recettes totales des 2 sites)

4. L'offre culturelle

de l'environnement (ateliers sur les moulins et circuit d'eau, lecture de paysage, ...).

4.1. LES AIDES A LA VISITE LIBRE ET LES VISITES GUIDEES

• Pour les deux sites :

- Des **visites guidées de groupe**, générales, thématiques, pour les enfants, en langues étrangères peuvent être organisées, à la demande
- Une **fiche descriptive** des principaux éléments de la visite, en noir et blanc recto-verso format A4 en plusieurs langues (anglais, allemand, italien, espagnol, hollandais, breton) est donnée à chaque visiteur lors de l'achat de son billet d'entrée

• A Commana :

- Un **support audiovisuel** est installé dans l'espace d'accueil

• A Saint-Rivoal :

- Un **système de sonorisation et d'éclairage** est installé dans le rez-de-chaussée de la Maison Cornec

4.2. LES ANIMATIONS REGULIERES⁷

En 2003, **39 activités** organisées ont drainé **4 272 personnes** (ateliers pour les enfants, ateliers pédagogiques, stages pratiques de fabrication de pain, marchés à la maison Cornec...). Ainsi, l'atelier « La forêt, c'est chouette » a attiré environ 2 500 scolaires.

Avec le **soutien de l'Education nationale**, l'écomusée propose aux enseignants des interventions sur l'approche du patrimoine et

4.3. LES EXPOSITIONS TEMPORAIRES

Une ou **plusieurs expositions temporaires** sont organisées, chaque année, sur chacun des 2 sites. Elles prennent place dans les espaces d'accueil des 2 sites (à l'étage pour le site de Saint-Rivoal).

Les expositions temporaires **abordent des sujets évoqués dans les écomusées**. Elles ont pour objectif de permettre aux visiteurs de mieux appréhender les métiers ruraux et la vie traditionnelle locale (« L'architecture et le paysage » à Commana, « Les arbres remarquables du Centre Bretagne » à Saint-Rivoal...)

- Un budget faible pour les animations (4 330€ en 2003) ; des recettes en baisse (4 800€ en 2003 ; -33%)
- Des animations essentiellement concentrées sur les mois de juillet et d'août (27 animations pour ces deux mois sur les 39 proposées en 2003)
- Pas de participation gratuite aux animations par le biais de l'adhésion à l'association
- Absence d'abonnement annuel pour participer aux activités des écomusées
- Participation prépondérante des scolaires aux animations
- Des animations originales : circuits de découverte à l'extérieur des écomusées en été (rando-ferme...)

⁷ : Le programme et la répartition des animations pour l'année 2004 figurent en annexe.

4.4. LA VISITE DE L'ECOMUSEE DES MONTS D'ARREE

• La visite des Moulins de Kerouat :

D'une manière générale, les visiteurs passent en moyenne **entre 1h et 1h30 sur le site** des Moulins de Kerouat. Au regard de la superficie du site et du nombre de bâtiments ouverts à la visite, ce temps de visite est **trop court**. Plusieurs raisons peuvent être évoquées :

- le manque d'animations régulières sur le site,
- la faiblesse des outils d'aide à la visite libre,
- la faible quantité d'informations (histoire du site et des habitants, fonctionnement économique du site, spécificités architecturales, paysagères, environnementales...) fournie aux visiteurs,
- une muséographie ancienne et souvent répulsive,
- l'insuffisance d'espaces couverts muséographiés,
- le rôle passif des visiteurs.

→ Un site statique aux multiples potentialités sous-exploitées

• La visite de la Maison Cornec :

Les visiteurs de la Maison Cornec restent relativement peu de temps sur le site, généralement **moins d'1 heure, voire plutôt 30 min**. Ce temps de visite particulièrement court résulte de plusieurs facteurs discriminants :

- manque d'attrait : plusieurs visiteurs ne souhaitent pas entrer sur le site une fois la maison vue depuis la route,
- mauvaise signalétique à l'entrée : localisation de la billetterie à la Maison Cornec, qui rend difficile l'interception des visiteurs ,
- une muséographie obsolète,
- la faible quantité d'informations fournie aux visiteurs
- l'absence de mise en valeur des sentiers de découvertes : circuits du verger conservatoire et de la rivière.

→ Une mise en valeur peu optimale

5. Les outils de communication

Une personne est chargée de la communication. 3% du budget de fonctionnement sont consacrés à la communication pour l'année 2003.

5.1. LES SUPPORTS DE COMMUNICATION

• Communication sur les écomusées

- mise en place d'un panneau de 12 m² sur toile bateau en bordure de route, présentant les moulins de Kerouat, au printemps 2003
- achats d'encarts publicitaires auprès de la CCI de Morlaix pour le démarchage groupes et auprès du CDT du Finistère et du CRT de Bretagne pour le démarchage individuels
- 8 parutions dans diverses éditions
- participation au salon du tourisme de Brest, au salon de l'histoire locale de Lesneven, à la 555^{ème} foire aux oignons de Mantes-la-Jolie
- dossier de presse : présentation des sites, du programme d'animation, de la nouvelle exposition
- cinq circuits de diffusion organisés pour déposer de la documentation dans les lieux de contact avec les publics potentiels (de l'hôtelier au boulanger)

• Communication pour les animations ponctuelles

- par la réalisation d'affiches quadrichromie (ex : « Fête de la pomme » en 500 exemplaires)
- par la réalisation d'un programme d'animations, 3 volets quadrichromie sur papier 100% recyclé, produit en 25 000 exemplaires (envoyés aux personnes ayant déjà participé à

des animations, aux adhérents, aux écoles et distribués sur les lieux de diffusion)

• Communication pour les expositions temporaires

- par la réalisation d'affiches quadrichromie
- par la réalisation de cartons quadrichromie d'invitation pour l'inauguration. Ils sont notamment envoyés aux adhérents, aux bénévoles, aux partenaires classiques et aux élus du PNRA.

• Autres

- cartes de vœux et mailings en 500 exemplaires

5.2. LE SITE INTERNET

Le serveur Internet de l'écomusée est celui du Parc Naturel Régional d'Armorique : www.pnr-armorique.fr. Il présente le site des écomusées et les horaires d'ouverture.

L'écomusée n'a donc pas de site Internet propre. On retrouve des informations sur l'écomusée sur trois autres sites :

- www.cyberbretagne.com
- www.cg29.fr
- www.brittanytourism.com

- Les panneaux de signalisation des sites de l'écomusée trop petits et peu lisibles (panneaux des sites du PNRA)
- Le panneau de 12 m² partiellement caché par la végétation
- Mauvais fléchage du site de Cornec, même dans le bourg de Saint-Rivoal
- Faible part du budget de communication dans le budget de fonctionnement

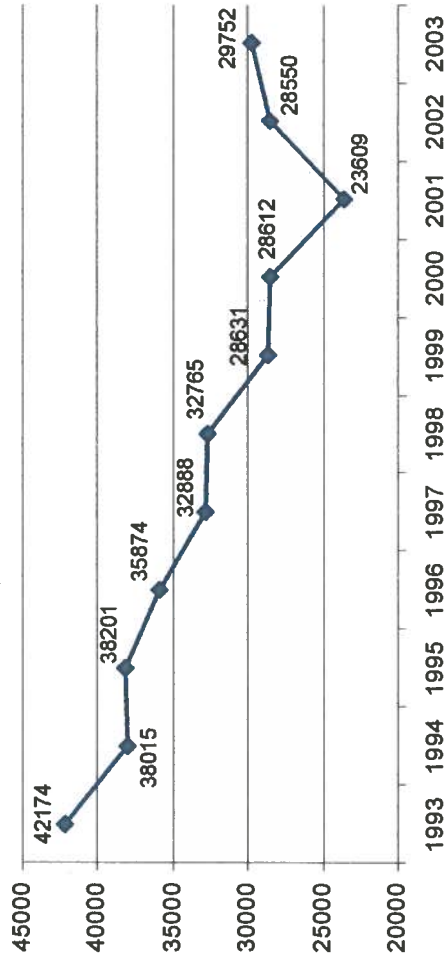
6. Les publics⁸

6.1. TENDANCES GENERALES

Après une baisse marquée de la fréquentation entre 1993 et 2001, le nombre de visiteurs connaît une **augmentation** depuis 2002.

Les **aménagements** apportés (réaménagement complet de la tannerie par le PNRA), les **efforts de communication** entrepris (pose d'un panneau de 12 m² par le Département en bordure de la départementale à Commana, la couverture presse et les passages en radio locale), les **nouvelles animations et expositions** temporaires (accueil favorable pour la fête du blé noir...) peuvent expliquer cette légère reprise.

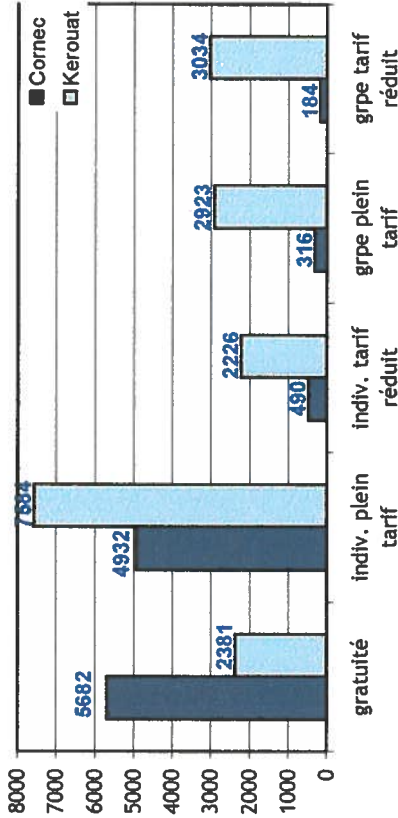
Evolution de la fréquentation de l'écomusée sur 10 ans
(payants + gratuits)



NB : Possibilité de doublons ; certains visiteurs des Moulins de Kerouat peuvent être les mêmes que ceux de la Maison Cornec. La proportion de personnes visitant les 2 sites restent néanmoins très faible.

⁸ : Les données chiffrées sont extraites du rapport d'activité de 2003 de l'Ecomusée des Monts d'Arrée.

Répartition des visiteurs de l'Ecomusée des Monts d'Arrée en 2003



→ Les **recettes** : + de 44 000 € d'entrées individuelles, + de 12 000 € d'entrées groupes (2003) et + de 10 000 € pour les ateliers pédagogiques

→ Soit près de 18 200 visiteurs pour les Moulins de Kerouat

→ Soit près de 11 604 visiteurs pour la Maison Cornec

→ Près d'1 visiteur sur 2 vient **gratuitement** à la Maison Cornec (journées portes ouvertes lors des marchés d'été)

→ Presque **autant** de groupes scolaires que de groupes adultes aux Moulins de Kerouat

NB : Un questionnaire auto-administré a été réalisé aux Moulins de Kerouat. Les résultats sont en cours de traitement. Le questionnaire portait essentiellement sur les origines des visiteurs, leur mode de connaissance des écomusées... et non pas sur leurs attentes en matière de visite.

De manière générale, les écomusées ont une bonne connaissance de l'origine de leurs visiteurs.

6.2. LES VISITEURS DES MOULINS DE KEROUAT

- Les visiteurs individuels : 13% sont des visiteurs étrangers, venant principalement de Grande-Bretagne, d'Allemagne, d'Italie, des Pays-Bas et d'Espagne. Ils fréquentent le site en grande majorité de juin à octobre.
 - Les groupes : 48 % des groupes sont des groupes d'enfants (principalement scolaires). L'autre moitié est composée principalement de groupes du troisième âge.
- 2/3 des groupes sont accompagnés (guidage, animations,...).
- Un peu plus de 60% des personnes visitant en groupes viennent de Bretagne.

- Les groupes étrangers : Il n'y a que 7 % de groupes étrangers par rapport à l'ensemble des visites groupes ; parmi eux ce sont les groupes belges les plus nombreux, puis les groupes tchécoslovaques et espagnols.

6.3. LES VISITEURS DE LA MAISON CORNEC

- Les visiteurs individuels : 4,4% sont des visiteurs étrangers. Ils viennent principalement de Grande-Bretagne et d'Allemagne.
- Les groupes : 40% des groupes sont des groupes d'enfants (principalement scolaires). 20% des personnes visitant en groupes sont des personnes du troisième âge.

Il n'y a aucun groupe d'étrangers.

7. Les partenariats

7.1. PARTENARIAT FINANCIER

- **Le Crédit Agricole :**

Le partenariat n'est pas reconduit avec le **Crédit agricole de Brest** (qui a concentré ses subventions sur Brest 2004), mais il demeure avec la **Caisse Locale de Sizun**.

Le partenariat apparaît sur les documents édités directement par les écomusées : affiche, feuillets de visite, programme d'animations, billets d'entrée.

7.2. PARTENARIAT INTELLECTUEL

- **Association des Amis de l'Ecomusée des Monts d'Arrée**
- **Education nationale**
- **Association mycologique du Finistère**
- **Association des amis des Moulins**

8. Le personnel de l'écomusée

6 personnes travaillent à l'Ecomusée des Monts d'Arrée, en plus du directeur, Jean-Pierre Cloarec.

Nom	Statut	Mission	Le responsable
Marie-Josée MOINARDEAU	contactuelle	intervenante culturelle	Jean-Pierre CLOAREC Contractuel Intervenant culturel
Marie-Renée KERMORGANT	contractuelle	secrétaire	
Isabelle CALVEZ	emploi-jeune	chargée de communication	
Gilles POULIQUEN	contractuel (1/2 temps)	photographe et animateur	
Stéphane MINGOT	emploi-jeune	jardinier, valorisateur du site	
Laurent RANNOU	agent d'entretien titulaire (détaché CG29)	jardinier	

NB : les deux emplois jeunes vont normalement être pérennisés.

9. Le budget de fonctionnement

9.1. LES DEPENSES

• 211 977 € en 2003

En 2003, les activités de l'écomusée se sont élevées à 8 366€, répartis entre l'animation (4 330€) et les expositions temporaires (4 036€).

Les charges liées au personnel se sont élevées à 161 339€. Le budget de communication était de 6 489€.

Complexité du cadre juridique

- L'Ecomusée des Monts d'Arrée fait partie du réseau des musées du PNRA
- Le patrimoine bâti et la majorité des collections appartiennent au Département
- Le Département a mis à disposition du PNRA le patrimoine bâti et les collections avec pour charge de les entretenir moyennant une aide financière du Département
- L'Association des amis de l'Ecomusée par convention avec le PNRA gère les sites de l'écomusée ; les locaux et les collections sont mis à disposition de l'Association qui doit signaler les réparations nécessaires.

9.2. LES RECETTES

• 203 596 € en 2003

• Côté subventions : 92 095 €

En 2003, l'écomusée a reçu une subvention de fonctionnement :

- du Conseil Général de 83 000€,
- des communes de Commana et de Saint-Rivoal de 452€,
- du Crédit Agricole de 2 757€

ainsi qu'une quote-part de subvention pour l'investissement de 5 886€

• Côté recettes propres : 87 354 €

- Entrées individuelles : 44 442€
- Entrées groupes : 12 919€
- Ateliers pédagogiques : 10 061€
- Animations : 4 804€
- Ventes boutique : 14 379€

B. La qualité de l'accueil et de la visite

L'ACCES AUX SITES DE L'ECOMUSEE

Il est **essentiel** pour l'écomusée, comme pour tout autre équipement destiné à recevoir du public, de **préparer et d'organiser l'accès** aux sites pour **se faire connaître**, pour être localisés, pour être visités. Les relations avec les partenaires jouent un rôle considérable pour promouvoir les sites culturels et touristiques.

Certes, chaque site connaît une « clientèle fidèle » et motivée qui souvent oublie vite l'accueil pour ne retenir que l'objet de sa visite. Néanmoins, pour les autres publics, la promotion, l'information sur le site et les facilités pour y parvenir peuvent être déterminantes.

L'ESPACE D'ACCUEIL

L'espace d'accueil et les équipements de confort sont des **étapes importantes de la visite**. Les premières impressions du visiteur dépendent de ces services qui doivent concourir à la qualité de l'accueil.

L'ACCUEIL DES PUBLICS SPECIFIQUES

L'accueil des publics spécifiques (scolaires, handicapés, étrangers, personnes âgées, ...) impose des **exigences particulières**. Il est important pour l'Ecomusée de connaître en premier lieu les besoins de ce publics spécifiques et de définir un projet (aménagement, types et modes de visite, ...) à leur intention avec différents degrés de priorité.

L'INVITATION A LA DECOUVERTE

A l'arrivée des deux sites de l'écomusée, le visiteur est plus ou moins sensibilisé à ce qu'il découvre et il n'a pas toujours conscience de la valeur des collections. Il faut **le préparer et réussir le premier contact**.

Les documents ou l'information fournis avant, pendant et après la visite participent à **l'impression de la qualité de l'accueil**. Cela donne au visiteur la sensation d'être pris en considération.

Le **tableau suivant** présente la description de l'accueil fourni **actuellement** par les deux sites.

Chaque service a été décrit par :

- fonctions ou objectifs répondant à des attentes du visiteur (elles ont été répertoriées dans la colonne « caractéristiques fonctionnelles »)
- niveaux de réalisation actuels (la colonne « existence ou non »)

Caractéristiques fonctionnelles		Existence ou non
La présentation des sites de l'écomusée		
• Disposer de documents de présentation de son projet culturel, de ses collections, de ses activités	Oui :	<ul style="list-style-type: none"> • Existence d'un programme d'animations à l'année • Feuille de visite pour chacun des deux sites mais trop succincte
	Non :	
• Nécessité de se faire connaître auprès des partenaires institutionnels, culturels, touristiques, économiques et sociaux	Oui :	<ul style="list-style-type: none"> • Présence d'une chargée de communication • Existence d'un dossier de presse pour les médias remis à jour régulièrement
	Mais :	<ul style="list-style-type: none"> • Politique de diffusion peu développée
• Fournir à distance et en temps réel des informations actualisées sur les collections et les activités	Oui :	<ul style="list-style-type: none"> • Le personnel est en mesure d'informer les correspondants sur les collections et les animations de l'écomusée
	Mais :	<ul style="list-style-type: none"> • Absence de site Internet propre à l'écomusée
L'accès aux sites de l'écomusée		
• Permettre de localiser le musée dans son environnement	Oui , mais :	<ul style="list-style-type: none"> • Difficulté de lisibilité des panneaux signalétiques du PNRA → le grand panneau installé sur le bord de la route pour les Moulins de Kerouat est en partie caché par la végétation • Quelques problèmes de fléchage (possibilité de manquer l'entrée du parking du site des Moulins de Kerouat)
	Non :	<ul style="list-style-type: none"> • Difficulté de part la nature des sites de permettre un accès aux personnes à mobilité réduite
• Aménager des abords accueillants	Oui	
	Non	
• Mettre en place une politique d'horaires et de tarifs favorisant la fréquentation des visiteurs	Oui :	<ul style="list-style-type: none"> • Les groupes, sur réservation, peuvent accéder aux sites toute l'année • Le site des Moulins de Kerouat est quasiment ouvert toute l'année
	Non :	

Caractéristiques fonctionnelles		Existence ou non
L'entrée de l'écomusée		
<ul style="list-style-type: none"> • Afficher les tarifs et les horaires d'ouverture à l'intérieur du musée 	Oui, mais :	<ul style="list-style-type: none"> • Les tarifs ne sont pas lisibles avant l'accès à la billetterie et au lieu de paiement • Les conditions requises pour bénéficier des réductions ne sont pas indiquées clairement • Les informations ne sont pas données en langue étrangère
	<ul style="list-style-type: none"> • Présenter un plan général des 2 sites 	<p>Oui :</p> <ul style="list-style-type: none"> • Existence d'un panneau général à l'entrée de Commana <p>Mais :</p> <ul style="list-style-type: none"> • Absence de plan pour Cornec • Difficulté pour le visiteur de prendre conscience de la totalité des espaces extérieurs où déambuler (notamment le verger conservatoire)
<ul style="list-style-type: none"> • Orienter par une signalétique adaptée les visiteurs vers les espaces d'accueil et de services 	Non	<ul style="list-style-type: none"> • A Kerouat, l'accueil, la billetterie et les toilettes ne sont pas clairement indiqués
<ul style="list-style-type: none"> • Veiller à entretenir l'image de marque du musée même sur le ticket d'entrée. 	Oui	<ul style="list-style-type: none"> • Le ticket d'entrée est personnalisé
<ul style="list-style-type: none"> • Signaler clairement les expositions temporaires 	Non	<ul style="list-style-type: none"> • Le panneau d'entrée à l'exposition est insuffisant
Les espaces de visite		
<ul style="list-style-type: none"> • Baliser clairement et avec logique les itinéraires proposés et fournir un guide d'orientation 	Oui :	<ul style="list-style-type: none"> • Une borne numérotée se trouve devant chaque bâtiment d'importance, à Kerouat • Le plan papier de Kerouat n'est plus fourni aux visiteurs
	Non :	<ul style="list-style-type: none"> • Absence d'un véritable outil d'aide à la visite : une simple feuille A4, recto-verso, donne quelques informations sur les bâtiments, leurs usages, leur histoire et sur quelques pièces de collections

Caractéristiques fonctionnelles		Existence ou non
Les espaces de visite		
• Etre clairement identifiable par le visiteur	Non <ul style="list-style-type: none"> • Le personnel ne dispose pas d'un signe distinctif (badge, tenue vestimentaire,...) d'autant plus qu'ils sont les principaux « outils » de médiation pour les visiteurs. Ceux-ci peuvent difficilement aller vers eux s'ils ne les identifient pas 	
• Aménager les espaces muséographiés de façon agréable et confortable	Non	
• Veiller à ce que la muséographie concoure à la qualité de l'accueil	Non : <ul style="list-style-type: none"> • L'éclairage ne permet pas d'apprécier l'ensemble des détails du bâti • L'accrochage, la couleur et la lisibilité de certains panneaux ne sont pas satisfaisants et ne permettent pas une compréhension rapide et agréable 	
• Proposer des discours adaptés au public pour présenter les collections.	Non	
• Expliquer si nécessaire les options retenues par rapport aux contraintes de conservation des collections.	Non : <ul style="list-style-type: none"> • Les conditions spéciales d'environnement (intensité lumineuse, par exemple) ne sont ni expliquées ni justifiées. 	
• Expliquer les partis pris paysagers : rôle de la faune et de la flore, technique d'entretien et de valorisation du paysage	Non : <ul style="list-style-type: none"> • Aucune explication sur les pratiques d'entretien du paysage, tels que le lien avec l'histoire du site, sa physionomie actuelle, le rôle des animaux,... • Aucune animation complémentaire pour rendre le visiteur actif et conscient de son rôle dans le cadre environnemental 	

C. Forces et faiblesses de l'Ecomusée des Monts d'Arrée

I. Diagnostic technique du site et de son contenu

FORCES	FAIBLESSES
<p>Approche architecturale</p> <ul style="list-style-type: none">• Potentiel patrimonial important : grande qualité de préservation• Un guide à ciel ouvert sur la restauration et la compréhension du patrimoine rural <p>Pour les Moulins de Kerouat :</p> <ul style="list-style-type: none">• Ensemble architectural très cohérent <p>Pour la Maison Cornec :</p> <ul style="list-style-type: none">• Emplacement dans le bourg intéressant et dynamisant• Identité visuelle très forte sur les deux sites : architecture très parlante en termes d'usages et pratiques anciennes• Matériaux et constructions d'origine : grande valeur d'information sur l'identité et les ressources locales	<p>Pour les Moulins de Kerouat :</p> <ul style="list-style-type: none">• Problème de l'identification du bâtiment d'accueil : l'approche contemporaine brouille l'image du site <p>Pour la Maison Cornec :</p> <ul style="list-style-type: none">• Manque de lisibilité du domaine : 1^{ère} vue trop exposée depuis la rue contre un ensemble paysager à l'arrière mal valorisé• Des intérieurs peu propices à l'aménagement des parcours de visite : sombres, accès difficiles, défauts du sol, problème de gestion des flux, ...• Faiblesse de la restitution des informations architecturales. La qualité de préservation des deux sites devrait rendre leur découverte aussi riche qu'une recherche encyclopédique

FORCES		FAIBLESSES	
<ul style="list-style-type: none">• Potentiel paysager : paysage rural traditionnel très riche• Grande diversité des scènes paysagères• Grande richesse sur le plan de la biodiversité (faune et flore)• Gestion différenciée des espaces valorise et protège le patrimoine végétal• Paysage en accord parfait avec l'histoire locale• Respect total de l'environnement : gestion naturelle des espaces	Approche paysagère		
	<ul style="list-style-type: none">• Pour les Moulins de Kerouat : paysage hétérogène (inadéquation de plusieurs éléments paysagers)		
	<ul style="list-style-type: none">• Mélange de pratiques anciennes et récentes : léger manque de cohérence face à l'esprit d'exploitation et d'entretien du site		
	Approche muséographique-scénographique		
	Partie d'Arnaud Sompairac en attente		
	Les collections et les réserves		
<ul style="list-style-type: none">• Collections ayant une véritable valeur patrimoniale• Nombre important de collections	<ul style="list-style-type: none">• Pas d'inventaire complet des collections : connaissance approximative et disparate• Mauvais état des collections• Mauvais état des réserves• Différents lieux de réserve		

2. Diagnostic analytique du site et de son fonctionnement

FORCES	FAIBLESSES
<ul style="list-style-type: none"> • Tarif d'entrée peu élevé • Prise en compte des différents segments tarifaires possibles 	<p>Le fonctionnement des 2 sites</p> <ul style="list-style-type: none"> • Tarif d'entrée de 1€ pour la visite libre de la Maison Cornec dévalorise l'offre plus qu'elle ne la sert • Fonctionnement de la grille tarifaire différente entre les deux sites • Grille tarifaire peu lisible sur les documents • Absence de relations fortes entre les deux sites • Espace boutique de Commana insuffisamment mis en valeur <p>L'offre culturelle</p> <ul style="list-style-type: none"> • Animations essentiellement concentrées sur les 2 mois estivaux et sur le site des Moulins de Kerouat • Faiblesse du budget animation • Pas de politique de fidélisation des publics <p>La visite des sites</p> <ul style="list-style-type: none"> • Moulins de Kerouat : un site statique • Manque de signalétique • Manque d'informations => manque d'implication (et/ou de compréhension) du visiteur dans la visite du site <p>Les outils de communication</p> <ul style="list-style-type: none"> • Budget faible : manque d'outils et de supports de communication
<ul style="list-style-type: none"> • Animations diversifiées • Participation intéressante et motivée des scolaires : service pédagogique actif et ateliers diversifiés 	<ul style="list-style-type: none"> • Volonté de communiquer

FORCES	FAIBLESSES
<ul style="list-style-type: none"> • Augmentation régulière de la fréquentation • Les groupes et les individuels sont globalement bien équilibrés 	<p>Les publics</p> <ul style="list-style-type: none"> • Part importante de la gratuité
<ul style="list-style-type: none"> • Soutiens locaux (PNRA) 	<p>Les partenariats</p> <ul style="list-style-type: none"> • Manque de partenariat financier durable (autre que le Conseil Général)
<ul style="list-style-type: none"> • Une équipe diversifiée 	<p>Le personnel de l'écomusée</p> <ul style="list-style-type: none"> • Une équipe aujourd'hui démotivée
	<p>Le fonctionnement</p> <ul style="list-style-type: none"> • Un cadre juridique complexe

Partie 3 : le projet de développement

A. Le positionnement de l'Ecomusée des Monts d'Arrée

Les écomusées et musées de société comptent **plus de 200 sites** et représentent **plus de 4 millions de visiteurs/an**, ce qui fait **4000 visiteurs/musée** avec de grandes disparités géographiques ; chiffres non négligeables, les écomusées peuvent jouer un **rôle incontournable dans le développement local** d'un territoire. **80 % des écomusées sont contrôlés par la Direction des Musées de France**. Cependant, plus des **¾ des écomusées et musées de société** connaissent une fréquentation annuelle comprise entre **20 000 et 50 000 visites**, cette catégorie regroupe donc des sites à faible fréquentation.

1. Au sein des écomusées français

1.1. METHODOLOGIE DE L'ETUDE ANALOGIQUE

L'étude d'un projet tel que celui de l'écomusée des Monts d'Arrée ne se comprend qu'au regard de son **environnement analogique**. Celui-ci permet non seulement de **connaître l'univers dans lequel il se situe** ou peut se situer et, ainsi, d'affiner son positionnement, mais aussi de **s'inspirer de certains exemples déjà existants** en matière de fonctionnement, d'animation, ou encore de tarification.

Pour chacun des sites retenus, nous avons procédé à une **étude systématique des critères suivants**⁹ :

- | | | |
|--|--|--|
| <ul style="list-style-type: none">• Présentation du site<ul style="list-style-type: none">• Nom du site• Localisation / situation• Date de création• Statut• Surfaces• Proximité d'hébergements touristiques | <ul style="list-style-type: none">• Visite<ul style="list-style-type: none">• Collections et animations• Muséographie• Conditions de la visite• Actions à destination des scolaires• Services annexes | <ul style="list-style-type: none">• Fonctionnement<ul style="list-style-type: none">• Fréquentation• Tarifs• Ouverture• Personnel• Budget |
|--|--|--|

⁹ : Les fiches complètes figurent en annexe.

1.2. PRESENTATION DES RESULTATS

Pour cette étude, ont été sélectionnés quatre écomusées français :

- Ecomusée de la Bresse bourguignonne
- Ecomusée de la Grande Lande
- Ecomusée du Pays de la Roudoule
- Ecomusée de la Margeride - Haute Auvergne

Nous n'avons retenu que des écomusées qui se sont implantés sur des sites où les éléments patrimoniaux ont été **préservés in situ** sans être déplacés. Nous n'avons donc pas retenu pour cette raison l'Ecomusée d'Alsace et le Musée des Maisons Comtoises, par exemple.

Nous avons choisi des écomusées qui **existent depuis plusieurs années** : ils ont tous été créés entre 1969 et 1986.

Les 4 écomusées sont des écomusées **répartis sur plusieurs sites**, ils étaient donc intéressants de les étudier.

3 sites sur 4 sont gérés par une **association** et le dernier par le **Syndicat mixte du Parc Naturel Régional des Landes de Gascogne**.

Les 4 écomusées choisis

Localisation	Isolés, en campagne ou en montagne Desserte difficile pour tous les sites : 1 est uniquement accessible en train (la Grande Lande)		
Nombre de sites et surface	2 écomusées sur 3 sites mais sur des surfaces très disparates (Margeride 600 m² et la Grande Lande 10 ha) 1 écomusée (pays de la Roudoule) est réparti sur 8 sites sur une petite surface (450 m²) 1 écomusée (la Bresse Bourguignonne) est réparti sur 9 sites sur une surface importante (3000 m²)		
Communication entre les sites	Obligation pour les visiteurs de prendre leur voiture pour aller d'un site à un autre		
Date d'ouverture	1969 (La Grande Lande)-1975 (Margeride)-1981 (la Bresse Bourguignonne)-1986 (pays de la Roudoule) → des écomusées anciens, plus de 20 ans		
Statut	3 associations (propriété CG)	1 syndicat mixte d'un PNR (Landes de Gascogne - La Grande Lande)	
Collections	Patrimoine rural et artisanal Patrimoine bâti resté in situ et restauré in situ Des thématiques communes : architecture, artisanat, agriculture, histoire, VQ Des thématiques plus ou moins traitées par les écomusées : enseignement, technique, environnement Supports muséographiques : audiovisuel, diaporama, reconstitutions d'intérieurs		
	Expositions temporaires pour tous les écomusées		
	Animations en extérieur pour tous		
	1 sur 4 organise des concerts et un son et lumière (La Bresse Bourguignonne) 3 sur 4 participent à des fêtes traditionnelles ou à des animations locales (foire, marché,...) (Margeride, La Grande Lande, la Bresse Bourguignonne) 3 sur 4 organisent des conférences et/ou des séminaires (pays de la Roudoule, la Grande Lande, la Bresse Bourguignonne)		
Animations			
Mode de visite	Scolaires :		
	1 service éducatif pour tous		
	3 sur 4 organisent des classes du patrimoine, des classes culturelles (la Bresse Bourguignonne, la Grande Lande, pays de la Roudoule)		
	libre et guidée pour les groupes		

Les 4 écomusées choisis

Pour l'entrée sur le site principal :

- 2 écomusées entre 1.50€ et 6€ selon les offres (la Bresse Bourguignonne, Margeride)
- 1 entre 2.50€ et 4.50€ (pays de la Roudoule)
- 1 entre 4.70€ et 8.40€ (La Grande Lande)

Tarifs

Pour les sites annexes : - tarifs plus faibles que ceux de l'entrée principale

- possibilité de billets groupés

=> Tous sont en partenariat avec des offres complémentaires

2 sur une période : longue de mars à novembre (la Grande Lande)

courte de juin à septembre (pays de la Roudoule)

2 toute l'année (la Bresse Bourguignonne, Margeride)

1 écomusée a - 10 000 visiteurs (pays de la Roudoule)

2 entre 20 000 et 30 000 visiteurs (Margeride, la Bresse Bourguignonne)

1 + de 70 000 visiteurs (la Grande Lande)

→ des fréquentations très variées

2 écomusées: baisse entre 1994 et 1998-99 et depuis une fréquentation stable (Margeride, pays de la Roudoule)

1 écomusée : diminution (la Grande Lande)

1 écomusée : augmentation (la Bresse Bourguignonne)

Période d'affluence période estivale

3 écomusées : 1/3 de groupes dont environ 50% de scolaires, 2/3 d'individuels (la Bresse Bourguignonne, la Grande Lande, pays de la Roudoule)

1 seul pour qui la répartition groupes/individuels est équivalente (Margeride)

peu d'étrangers : entre 3 et 7% pour tous

Les 4 écomusées choisis

Boutique	tous ont 1 boutique : gadgets, cartes, publications, produits régionaux et artisanaux, livres, K7 vidéo ...
Restauration	pour les 2 sites de plus de 20 000 visiteurs, restaurant ou cafétéria sur place de 3 à 8 permanents pour les 3 écomusées les moins fréquentés et de 3 à 7 temporaires (Pays de la Roudoule, Margeride, la Bresse Bourguignonne)
Personnel	contre 25 permanents pour le plus important (La Grande Lande) et 25 temporaires → <i>site (la Bresse Bourguignonne) se rapprochant le plus de l'écomusée des Monts d'Arrée en terme de fréquentation : 8 permanents et 3 temporaires</i>
Budget annuel de fonctionnement et part accordée à la communication	3 écomusées ont acceptés de nous transmettre le montant de leur budget annuel de fonctionnement : 200 000 € pour la Margeride - 460 000 € pour la Bresse Bourguignonne 1 000 000 euros pour la Grande Lande (4% à 5 % consacré à la communication) (10% consacré à la communication) → L'écomusée de la Grande Lande est ce lui qui consacre le plus grand budget à la communication (nc : les chiffres du pays de la Roudoule)
Subventions	ils sont tous subventionnés : CG, CR, communes, CC, Etat, Europe ...
Sponsors, mécènes	seulement 1 écomusée (la Bresse Bourguignonne, nom nc)

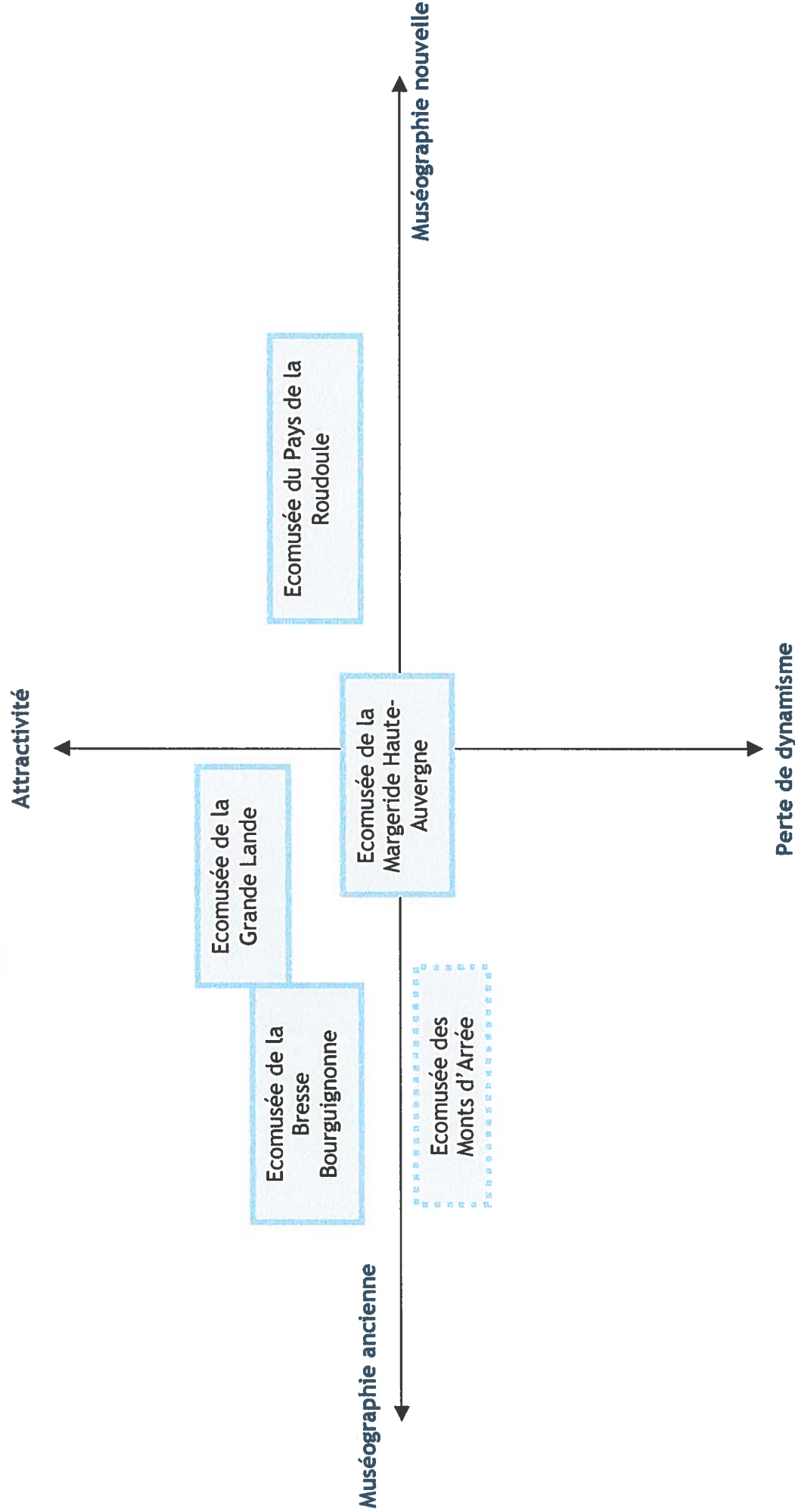
1.3. SYNTHÈSE DES RESULTATS

- **Des sites relativement similaires** dans la forme et le contenu des collections :
 - des musées situés dans des **sites plutôt naturels** préservés et donc **isolés** et souvent difficiles d'accès
 - des sites éclatés mais étendus sur **des surfaces très disparates** => influence les modes de fonctionnement
 - des **sites anciens** avec des modes de gestion quasi identiques : le mode associatif est majoritaire
 - des **collections similaires** en terme de contenu et de thèmes
- **Des animations nombreuses et variées** :
 - chaque site organise des **expositions temporaires**
 - tous proposent des **animations ponctuelles** régulièrement, essentiellement autour de thèmes **traditionnels**, et souvent des conférences ou des colloques
 - une **grande place** est accordée **aux scolaires** : animations, encadrement et accueil sont relativement bien développés
- **L'accueil des publics est très différent d'un site à l'autre** :
 - des périodes d'**ouverture différenciées**
 - des tarifs plutôt **bon marché mais très distincts** d'un site à l'autre en fonction des types de visites (groupe, nombre de sites annexes, distance,...)
 - des offres complémentaires spécifiques
 - des **niveaux de fréquentation** très variés

Remarque : l'Ecomusée de la Grande Lande est à part, de part sa forte fréquentation et l'importance de son personnel

- Une **tendance générale** : présence majoritaire d'un public français individuel pendant la période estivale
- Des **fonctionnements très proches** pour les **3 écomusées les moins fréquentés** :
 - des **équipes retreintes** au quotidien (entre 3 et 8 permanents)
 - un **budget communication plutôt faible**
 - un besoin de **subventions**, voire de **mécènes**
 - une **embauche importante de personnel temporaire** : nombre équivalent au nombre de permanents

1.4. POSITIONNEMENT DE L'ECOMUSEE DES MONTS D'ARREE PAR RAPPORT AUX 4 SITES ETUDIES



1.5. ANALYSE DE LA CARTE PERCEPTUELLE

- A la vue des comparaisons précédentes, l'Ecomusée des Monts d'Arrée apparaît en perte de vitesse : une muséographie ancienne, un manque d'animations, et surtout de communication, expliquent son manque d'attractivité.

- En terme de fréquentation, l'Ecomusée des Monts d'Arrée (avec environ 30 000 visiteurs par an) reste supérieur à 3 des 4 musées présentés, ce qui révèle encore une **bonne notoriété** du site. Néanmoins, sa **baisse constante** depuis plusieurs années **tranche** avec le **renouveau de fréquentation**, ou du moins la stabilité des 3 sites les moins fréquentés.

- Des **efforts muséographiques** ont été réalisés sur ces 4 sites : matériel audiovisuel, diaporamas, expositions temporaires régulièrement renouvelées,... qui donnent une image un peu plus « **modernisée** » à des sites réputés pour leur vision « **passéiste** » ; même si la **majorité de leurs sites et collections** restent des éléments d'un **patrimoine rural ancien**.

- La **diversité et l'originalité des animations** proposées, telles que les concerts ou les spectacles son et lumière pour un site relativement peu fréquenté comme l'Ecomusée de la Bresse Bourguignonne, explique certainement la hausse de ses fréquentations. Les conférences et les colloques participent le plus souvent à fidéliser le public de proximité.

- L'**accueil des scolaires** reste partout un élément très important de l'offre : un espace d'accueil spécifique favorise leur venue et leur temps de séjour sur le site, nécessairement plus long pour répondre aux besoins des programmes des classes du patrimoine.

- L'Ecomusée des Monts d'Arrée **se retrouve** aussi dans les **difficultés** que connaissent les 3 sites les plus similaires en terme de fonctionnement (le Bresse Bourguignonne, le Pays de la Roudoule, Margeride):

- **les équipes** sont **généralement restreintes** et nécessite un appel récurrent et important aux travailleurs saisonniers ou temporaires.

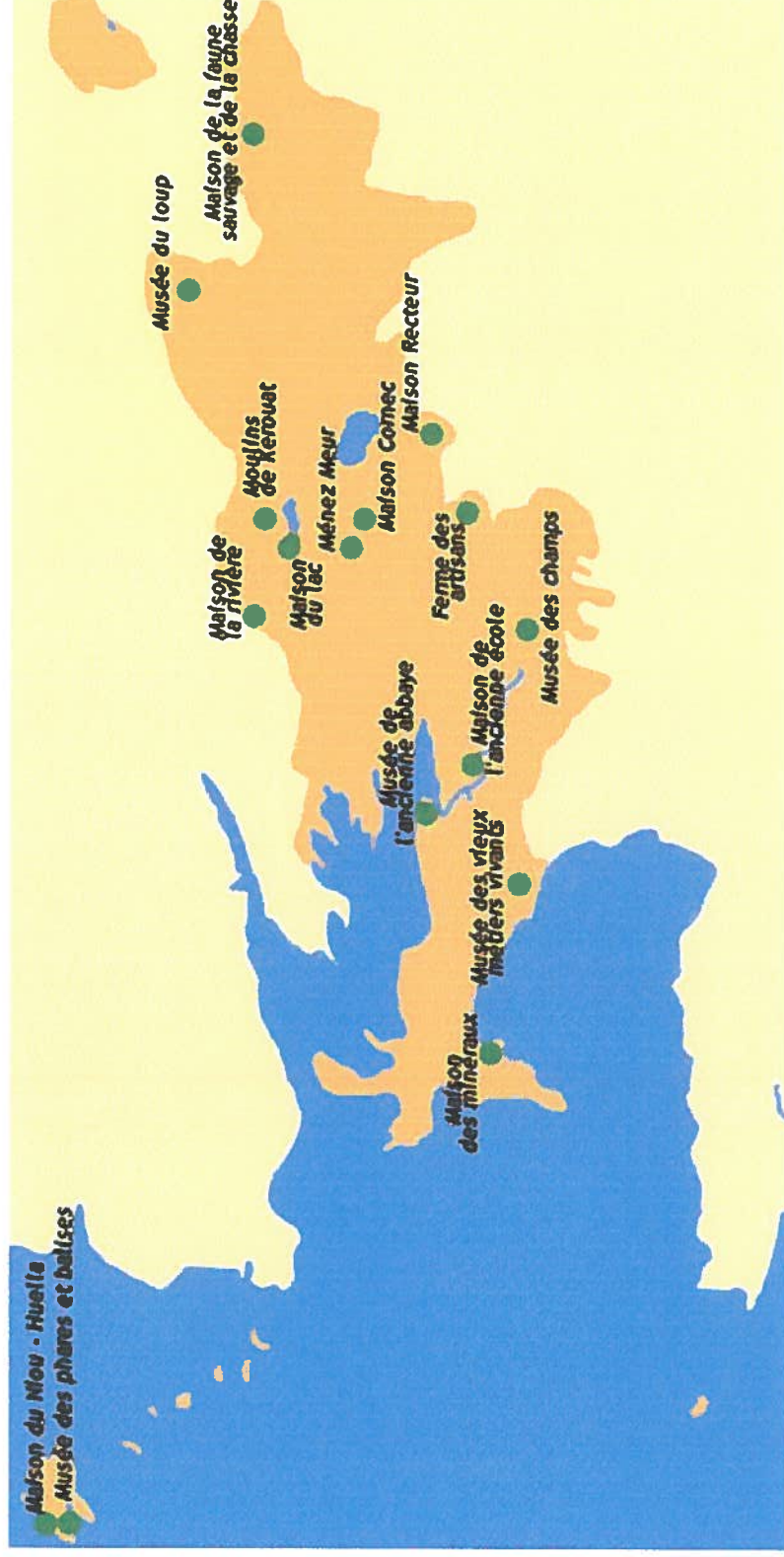
- la **communication** est globalement **faible** : un budget peu important et un manque de personnel capable de suivre efficacement et durablement les efforts que demande la communication active d'un site. Seul le musée de la Grande Lande fait office d'exception, à ce sujet.

- Une **des forces** dont pourrait bénéficier l'Ecomusée des Monts d'Arrée est son **accessibilité** : en bordure de route, il n'est pas un site à proprement dit isolé, même si son emplacement géographique au cœur des Monts d'Arrée est un espace particulièrement sauvage. De toute évidence, cet avantage **ne participe pas actuellement à son attractivité**.

2. Au sein du Parc Naturel Régional d'Armorique

La carte ci-dessous permet de visualiser où se situent les sites de l'écomusée par rapport aux autres « sites muséographiques » soutenus par le Parc Régional Naturel d'Armorique.

Les différents « musées » soutenus par le Parc Naturel Régional d'Armorique



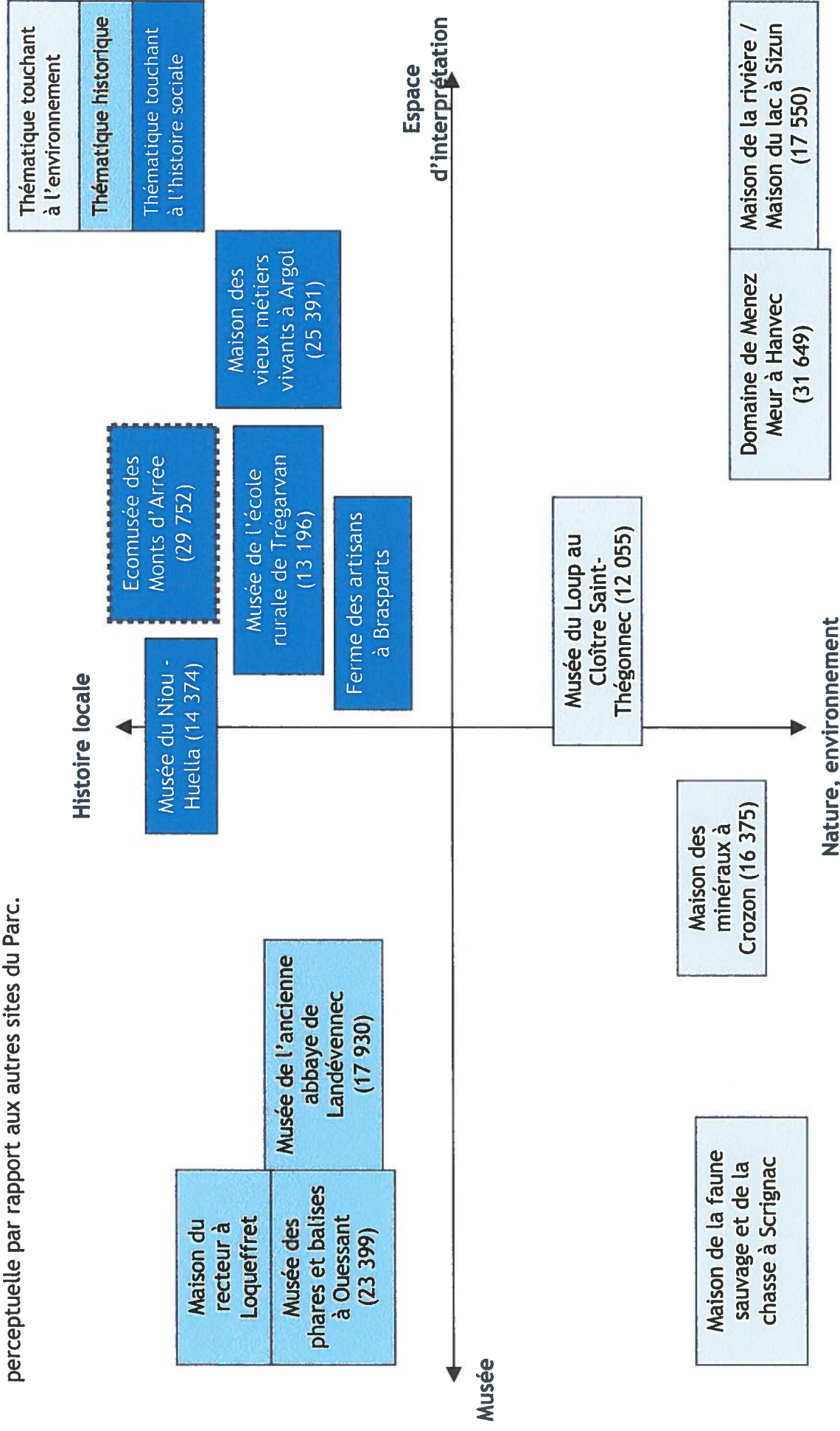
Dans le tableau qui suit sont rappelées brièvement les caractéristiques des différents sites muséaux du PNRA (Ferme des artisans, Musée des Vieux métiers vivants, Musée de l'école rurale, Maison du Niou-Huella, Musée de l'ancienne abbaye, Musée des phares et balises, Maison du recteur, Maison des minéraux, Menez Meur, Maison de la rivière et du lac, Musée du loup, Musée de la faune sauvage et de la chasse) ainsi que celle de deux autres sites présents sur ce territoire et pouvant être intéressants pour notre étude (écomusée de Plougerneau, Musée des arts et traditions populaires de Sizun). N'est pas pris en compte le Musée des champs qui a fermé pour des raisons économiques.

Les caractéristiques des principaux sites présents sur le territoire du PNRA¹⁰

Localisation	<ul style="list-style-type: none"> • Bien répartis sur le territoire
Thèmes	<ul style="list-style-type: none"> • 3 thématiques principales réparties à part égale : <ul style="list-style-type: none"> → thématique touchant à l'histoire sociale (Ecomusée, Musée de l'école rurale, Musée des vieux métiers, ...) → thématique historique (Musée de l'ancienne abbaye, Maison du recteur,...) → thématique touchant à l'environnement (Maison de la rivière et du lac, Maison des minéraux, Menez Meur,...)
Fréquentation	<p>3 sites accueillent plus de 20 000 visiteurs (Menez Meur, Musée des phares et balises, Musée des vieux métiers vivants)</p> <p>7 sites accueillent entre 10 000 et 20 000 visiteurs (Musée de l'école rurale, Ecomusée de Plougerneau, Musée de l'ancienne abbaye, Maison du Niou-Huella, Maison des minéraux, Maison de la rivière et du lac, Musée du loup)</p> <p>4 sites accueillent moins de 10 000 visiteurs (Ferme des artisans, Musée des Arts et traditions populaires, Maison du recteur, Musée de la faune sauvage et de la chasse)</p> <ul style="list-style-type: none"> • Vitrines : 7 • Mise en situation dans le temps et dans l'espace : 5 • Centres d'interprétation : 2
Expositions	<p>Les structures les plus importantes proposent des expositions temporaires ((Ferme des artisans, Ecomusée de Plougerneau, Musée de l'ancienne abbaye, Musée de l'école rurale, Maison des minéraux, Menez Meur, Maison de la rivière), en rapport avec leur thème.</p> <ul style="list-style-type: none"> • Animations pédagogiques pour les groupes scolaires • Animations spécifiques pour les groupes <p>Le PNRA met à la disposition des écoles une présentation des activités pédagogiques proposées dans ses structures. Selon les sites, ces activités sont plus ou moins développées.</p>
Animation	
Jours et heures d'ouverture	<p>Horaires flexibles selon la période</p> <p>Ouverture sur réservation toute l'année pour les groupes</p> <p>Pour les petites structures : ouvert pour le printemps et l'été, ouvert souvent que l'après-midi</p> <p>Pour les structures plus importantes : ouverture toute l'année, souvent dès 10h</p>

¹⁰ : Le détail des caractéristiques de chacun des sites figure en Annexe.

L'Ecomusée des Monts d'Arrée fait partie des 13 sites muséaux que proposent le Parc Naturel. Nous le situons grâce à cette carte perceptuelle par rapport aux autres sites du Parc.



B. Le projet de développement

1. Le futur écomusée, pourquoi ?

La décision prise par le Conseil Général de lancer une étude sur l'Ecomusée des monts d'Arrée résulte de différents constats.

- **Erosion des publics**

L'écomusée s'est constitué progressivement un public au cours des années 70 et 80. Le point culminant de la fréquentation a été atteint au début des années 90 avec près de **50 000 visiteurs par an**. Depuis lors, même si, depuis 2001, les chiffres de fréquentation augmentent à nouveau, le public s'érode. Le nombre d'entrées plafonne à **30 000 visiteurs**.

- **Une muséographie dépassée**

Les expositions permanentes et la muséographie n'ont pas été modifiées depuis plus de 10 ans.

- **Une dégradation du patrimoine**

Le patrimoine s'est peu à peu dégradé. Un des moulins de Kerouat est fermé au public depuis 1998. Le Conseil Général vient d'acquérir de nouveaux bâtiments sur le site de Cornec qui demandent à être restaurés ; il faut également leur définir une fonction.

- **Perte d'identité**

Il est difficile aujourd'hui de savoir à qui s'adresse le site et **quel discours** il cherche à véhiculer.

→ Conforter un projet culturel spécifique pour les sites de l'écomusée en complémentarité de celui des autres sites du PNRA, et en rapport avec le territoire d'implantation et son histoire.

2. Les ambitions du futur écomusée

- Objectifs du maître d'ouvrage
- Disposer d'un projet évolutif et pérenne, porteur de sens
- Proposer une mise en scène ludique, pédagogique et instructive, suscitant l'étonnement et l'imagination, touchant tous les publics
- Respecter l'authenticité du patrimoine naturel et bâti des deux sites
- Valoriser les paysages

POINTS CLEFS

- Un projet de développement culturel : il faut exploiter les différentes potentialités des 2 sites en termes de :
 - paysage (entretien et valorisation auprès du grand public et des publics spécialisés)
 - bâti (restauration et valorisation auprès du grand public et des publics spécialisés)
 - contenus muséographiques (valorisation des collections)
 - contenus scientifiques et techniques (diffusion auprès du grand public et des publics spécialisés, médiation, animations...)
 - scénographie pour les espaces d'exposition
 - accueil des publics (espaces d'accueil, services et animations proposés)
- Un projet de développement de la fréquentation : il faut faire venir et revenir le visiteur sur les 2 sites (fidélisation)
- Faire de l'écomusée un équipement fort et structurant pour la dynamique du territoire :
 - par une mise en réseau efficiente avec les sites du Conseil Général à thématique proche
 - par une mise en réseau réelle avec les autres sites du PNRA

3. Les points forts et les points faibles de l'écomusée selon ses acteurs et ses partenaires

Les forces de l'Ecomusée des Monts d'Arrée

- L'authenticité
 - dans le département, lieu unique présentant un village traditionnel dans son environnement
- Seul musée public permanent en Centre Bretagne entre Rennes et Morlaix
- Une notoriété historique : un des 1^{ers} écomusées en France
- Un espace polyvalent par ses fonctions : découverte, interprétation, patrimoine, balade, fonctions pédagogiques, ludiques,...
- Des éléments intéressants au niveau du paysage, du bâti et du mobilier
- Se visite librement

Les faiblesses de l'Ecomusée des Monts d'Arrée

- Ne donne qu'une image du passé
 - difficile pour le visiteur à l'heure actuelle de faire le lien avec l'époque contemporaine
- Une signalétique à améliorer et une communication faible
- Des travaux importants de restauration à effectuer
- Faiblesse de la gestion, de la préservation et de la mise en valeur des collections
- Une sensibilisation des publics au patrimoine rural de moins en moins efficace
- Aucun changement muséographique depuis 1993. Aucune modification sur le contenu des expositions permanentes depuis plus de 10 ans. Les facteurs d'explication :
 - l'association n'a pas le droit d'intervenir sur les collections permanentes
 - l'association est tributaire du PNRA
- Des problèmes relationnels avec les autres structures sur certains points et notamment avec le PNRA
- Site de Cornec :
 - pas attractif en l'état (il y a 2 ans, 600 personnes faisaient demi-tour à la barrière)
 - fonctionne sur une période trop courte

4. La perception du projet de développement de l'écomusée selon ses acteurs et partenaires

4.1. LA PERCEPTION DU PROJET DE DEVELOPPEMENT SELON LES ACTEURS DE L'ECOMUSEE DES MONTS D'ARREE

	L'équipe de l'Ecomusée des Monts d'Arrée	L'association des Amis des Monts d'Arrée
Positionnement	<p>→ Positionnement culturel de l'écomusée avec une thématique ouverte sur l'extérieur</p> <ul style="list-style-type: none"> • un écomusée moderne, répondant aux attentes des publics mais sans folklorisation • un positionnement fort pour se démarquer de la concurrence : développer une thématique propre au site faisant le lien entre le passé et les enjeux environnementaux du présent 	<p>→ Positionnement scientifique pour l'écomusée</p> <ul style="list-style-type: none"> • un écomusée « puritain » (pas besoin de donner d'explications au visiteur, le site se suffit à lui-même) • bannir la folklorisation
Vision du projet de développement	<p>→ partir des patrimoines existants (bâti, paysager...) des deux sites pour faire réfléchir le visiteur sur des thématiques et des enjeux actuels et futurs</p> <p>→ raccrocher ce patrimoine à la vie des anciens habitants mais aussi à celle des visiteurs et donc retrouver une thématique identitaire, en résonance avec les préoccupations actuelles</p>	<p>→ pas la nécessité de développer les outils et clés de compréhension du site en direction des visiteurs</p> <p>→ le site doit devenir un lieu de réflexion, d'engagement, de militantisme sur les enjeux du territoire (l'énergie, par exemple)</p>
Equipe en place	<ul style="list-style-type: none"> • manque de dynamisme actuel et désillusions au sein de l'équipe • besoin d'un nouveau projet, d'un nouveau souffle 	<ul style="list-style-type: none"> • manque de dynamisme de l'équipe
Partenaires	<ul style="list-style-type: none"> • attentes fortes vis-à-vis du Conseil Général, beaucoup plus que vis-à-vis du PNRA 	<ul style="list-style-type: none"> • développer des partenariats intellectuels (comme le partenariat actuel avec Mantes-la-Jolie)
Attentes	<ul style="list-style-type: none"> • mise réseau des différents sites départementaux 	<ul style="list-style-type: none"> • développer la dernière fonction manquante à l'écomusée : l'expérimentation • souhait de l'association de ne plus gérer le fonctionnement quotidien de l'écomusée mais de se recentrer sur les activités de recherche

4.2. LA PERCEPTION DU PROJET DE DEVELOPPEMENT SELON LES PARTENAIRES DE L'ECOMUSEE DES MONTS D'ARREE

Le Parc Naturel Régional d'Armorique		Le Pôle Action Patrimoniale (CG 19)
Positionnement	<p>→ Positionnement culturel de l'écomusée centré sur la mise en évidence d'un mode de vie traditionnel</p> <ul style="list-style-type: none"> • faire de l'écomusée un lieu vivant, un lieu moderne répondant aux attentes des publics. 	<p>→ Positionnement culturel de l'écomusée centré sur la valorisation des atouts patrimoniaux des sites</p> <ul style="list-style-type: none"> • faire de l'écomusée un lieu vivant, un lieu moderne répondant aux attentes des publics.
Vision du projet de développement	<p>→ nécessité de moderniser les espaces : faire appel à l'image, à des textes courts, améliorer l'interactivité ...</p> <p>→ mettre en place des clés de lecture</p> <p>→ créer de véritables espaces d'interprétation</p> <p>→ important que les deux sites se considèrent comme un ensemble</p>	<p>→ le public au cœur du projet</p> <p>→ dynamiser l'écomusée, revoir la muséographie, développer les animations et les explications...</p> <p>→ donner aux visiteurs les clés de lecture du site, expliquer les traces du passé</p> <p>→ intégrer la notion d'interprétation</p>
Equipe en place	<ul style="list-style-type: none"> • équipe dynamique par rapport à celles d'autres équipements du territoire du PNRA 	<ul style="list-style-type: none"> • besoin de conforter l'équipe en place
Partenaires	<ul style="list-style-type: none"> • développer le contact avec l'équipe de l'écomusée 	<ul style="list-style-type: none"> • développer le partenariat avec le PNRA
Attentes	<ul style="list-style-type: none"> • favoriser la mise en réseau des sites du PNRA afin de créer une complémentarité et une synergie plutôt qu'un sentiment de concurrence • volonté de mise en réseau du domaine de Menez-Meur, de l'Ecomusée des Monts d'Arrée, de la Maison de la Rivière et du nouveau Musée des Champs sur la thématique de l'agriculture, de l'élevage et de l'environnement 	<ul style="list-style-type: none"> • inscrire l'écomusée au sein d'un territoire et au sein d'une thématique regroupant d'autres sites

Partie 4 : Conclusions

1. Les publics-cibles à privilégier

Présentation des **segments de clientèle** : les résidents (et résidents secondaires), les touristes (courts séjours, vacanciers, de passage) et des niches spécifiques (essentiellement les passionnés d'environnement et de petit patrimoine, et de folklore)

On indique par des ♦ le **degré d'intérêt à priori** de chacune de ces clientèles pour l'offre touristique que représenterait la visite de l'écomusée, son parc et ses collections.

1.1. LES RESIDENTS LOCAUX ET REGIONAUX, RESIDENTS SECONDAIRES (ACTIVITES DE LOISIRS A LA JOURNEE)

segments par nature et motivations	intérêt à priori	origine géographique	période, moments	motivations	thème - activités recherchées
résidents locaux individuels	♦♦	clientèle de proximité, locale (Mortlaix, Quimper, Brest,...)	avril à novembre	Sorties de quelques heures, demi-journée	promenade, loisirs et activités nautiques, patrimoine local et traditions bretonnes
résidents régionaux individuels	♦♦♦	Finistère, les Côtes d'Armor, le Morbihan	avril à novembre	Sortie à la journée	patrimoine local et traditions bretonnes, promenade, visites de loisir et de détente
sorties groupes adultes	♦♦♦	Bretagne	printemps automne week-end semaine	Sortie à la journée, court séjour dans la région	patrimoine local et traditions bretonnes, visites de sites, gastronomie
sorties scolaires	♦♦♦♦	Finistère et région Bretagne	avril-juin, septembre-octobre été (centres aérés)	Sortie à la journée ou demi-journée	sites récréatifs patrimoine local et traditions, découverte de la nature sites pédagogiques

1.2. LES TOURISTES / VACANCIERS

segments par nature et motivations	intérêt à priori	origine géographique	période	type d'hébergement	thème - activités recherchées
week-end et courts séjours loisirs	♦♦	Normandie, Pays de la Loire, Poitou-Charente, Ile-de-France	printemps automne	hôtels, gîtes, locations famille ou amis	baignade, activités nautiques promenades, loisirs enfants, sites naturels ou animaliers, sites récréatifs
week-end et courts séjours de découverte culturelle	♦♦♦	Ile-de-France, Pays de la Loire, Centre	printemps automne	hôtels, chambres d'hôtes, locations famille ou amis	visites sites et monuments, gastronomie, produits du terroir traditions locales et folklore breton
séjours vacances été	♦	France, surtout Ile-de-France, Centre, Pays de la Loire, Europe du Nord dont Grande-Bretagne et Allemagne	juillet-août	résidence secondaire, locations, campings	baignade, activités sportives et nautiques, loisirs et détente, visites de sites, gastronomie
circuits découverte itinérants	♦♦♦	France, Europe	avril à octobre	locations, camping, campings cars	promenades, visites sites et monuments, gastronomie, patrimoine et nature

1.3. LES NICHES ET AMATEURS PASSIONNES

segments par nature et motivations	intérêt a priori	origine géographique	période	type d'hébergement	thème - activités recherchées
Passionnés d'environnement	♦♦♦♦	France, Europe du Nord dont Anglais et Allemands	printemps, été, automne	hôtels, chambres d'hôtes, locations	sites naturels, parcs et jardins, patrimoine et traditions locales, promenades
Passionnés de petit patrimoine et folklore	♦♦♦♦	France, et Europe du Nord	Printemps, été, automne	hôtels, chambres d'hôtes, locations	patrimoine et traditions locales, découverte du folklore, festivals, promenades, gastronomie, produits terroir

2. Lecture de l'offre actuelle de l'écomusée au regard des attentes des publics cibles

Le tableau suivant confronte les critères d'exigence auxquels doit répondre tout équipement culturel et touristique d'envergure à la réalité de l'offre de l'écomusée des Monts d'Arrée.

Exigences	Définition	Prise en Compte	Argumentation
Positionnement actuel	Doit être conforme aux attentes générales des publics actuels (en termes d'éducation, d'appropriation, d'interactivité, d'émotion...)	Faible	<ul style="list-style-type: none"> ➤ Muséographie désuète ➤ Difficile identification de l'originalité et de la complémentarité du site des Moulins de Kerouat et de la Maison Cornec pour le grand public ➤ Pas de grands thèmes forts => pas d'image forte ➤ Espaces manquant de vie ➤ Faiblesse de la restitution des informations architecturales, paysagères, historiques, techniques, patrimoniales, ethnographiques ... ➔ très peu de clés de lecture sont fournies aux visiteurs des 2 sites quant à leurs spécificités
Légitimité	Conforme à l'image de la région et du territoire de l'écomusée	Oui	<ul style="list-style-type: none"> ➤ Présentation des différents patrimoines des Monts d'Arrée ➤ Faible reflet des enjeux actuels de ses territoires
Originalité	Offre distincte de la concurrence	Moyen	<ul style="list-style-type: none"> ➤ Seul véritable écomusée des Monts d'Arrée ➤ Au niveau national : offre conforme à celle proposée par de nombreux écomusées créés à la fin des années 60 et au début des années 70 (cf. étude analogique)
Qualité	Offre (collections, patrimoine...) de qualité, ayant un intérêt du point de vue historique	Oui	<ul style="list-style-type: none"> ➤ Qualité de la préservation architecturale et paysagère des Moulins de Kerouat et de la Maison Cornec

Exigences	Définition	Prise en Compte	Argumentation
Pluridisciplinarité	Equipement complet : offre multiple, valant le détour par la durée passée sur le site (visites, animations, boutique, restauration,...)	Faible	<ul style="list-style-type: none"> ➤ Faible superficie et inadaptation des espaces consacrés aux animations temporaires ➤ Absence de point de restauration et de détente ➤ Pas d'espaces pouvant accueillir des groupes scolaires (ateliers pédagogiques, pique-nique abrité...)
Durabilité	Capacité de résistance du concept, du positionnement et de l'équipement	Non	<ul style="list-style-type: none"> ➤ Aucun renouvellement des collections et des espaces muséographiques ➤ Muséographie désuète, figée
Adaptation	Capacité d'évolution	Faible	<ul style="list-style-type: none"> ➤ Scénographie figée dans la forme ➤ Peu de place pour les expositions temporaires
Cohérence	Intégration à l'environnement touristique, culturel, économique et social local	Moyen	<ul style="list-style-type: none"> ➤ Equipement avant tout à vocation culturelle qui suscite moyennement l'adhésion des populations locales (absence de comités d'usagers de l'écomusée), hormis le public scolaire
Synergie	Capacité à susciter des partenariats institutionnels (OT/SI, CRT...), commerciaux (packages, billets couplés), culturels (universités, écoles, autres musées locaux, nationaux,...)	Faible	<ul style="list-style-type: none"> ➤ Pas de partenariats avec les organismes de tourisme ➤ Partenariats culturels avec les autres musées locaux du PNRA

Documents utilisés pour la réalisation du rapport

PLANS :

Plan général RDC de l'écomusée

6 feuilles concernant le découpage parcellaire (5 A3 et 1 A4)

Evolution du cadastre concernant Kerouat (1812, début du siècle, de nos jours)

Parcellaire de Kerouat en 1812

Tableau des surfaces des Moulins de Kerouat (2p.)

Tableau des surfaces de la Maison Cornec

Plan : levé de terrain au lieu-dit Kerouat, 1/500, 19/04/1972

Plan général RDC, Kerouat, juin 1972

Plan général 1^{er} étage, Kerouat, juin 1972

Plan de l'organisation intérieure de la maison Cornec

Plan masse de Cornec et de Kerouat

REVUE MOUEZH AR MANEZ :

Fêtes et saisons dans les Monts d'Arrée, Mouezh ar Manez n° 6,

Association des amis et usagers de l'écomusée des Monts d'Arrée

Autour du Yeun Elez, Mouezh ar Manez n° 7, Association des amis

et usagers de l'écomusée des Monts d'Arrée

Vers une prise de conscience de la notion d'écomusée, Mouezh ar

Manez n° 8, Association des amis et usagers de l'écomusée des

Monts d'Arrée

Du côté de l'Arrée et de ses contes merveilleux, Mouezh ar Manez

n° 9, Association des amis et usagers de l'écomusée des Monts d'Arrée

Guide de visite de la Maison Cornec, Mouezh ar Manez n° 10,

Association des amis et usagers de l'écomusée des Monts d'Arrée

Contes des Monts d'Arrée et des montagnes noires, Mouezh ar

Manez n° 11, Association des amis et usagers de l'écomusée des Monts d'Arrée

Tradition des fours à pain, Mouezh ar Manez n° 13, Association des amis et usagers de l'écomusée des Monts d'Arrée

L'Arrée chemin faisant, petite histoire des routes et sentiers,

Mouezh ar Manez n° 14, Association des amis et usagers de

l'écomusée des Monts d'Arrée

Le métier de charbonnier dans la montagne d'Arrée, Mouezh ar

Manez n° 15, Association des amis et usagers de l'écomusée des Monts d'Arrée

DOCUMENTS DE L'ECOMUSEE :

Feuille de visite des Moulins de Kerouat (2 exemplaires)

Feuille de visite de la maison Cornec

Livret de présentation des Moulins de Kerouat

Rapport de l'activité de l'écomusée 2002

Rapport de l'activité de l'écomusée 2003

Les programmes d'activité de puis 1993

Brochure « Parcours dans les Monts d'Arrée »

Brochure « Blé noir »

Etat de conservation des collections des Monts d'Arrée

Typologie des collections de l'écomusée

Ecomusée des Monts d'Arrée, inventaire Faune-Flore 2003,

Laurent Rannou

Patrimoine, Etat des lieux - 1992 (livret d'une exposition réalisée aux Moulins de Kerouat)

DOCUMENTS FOURNIS PAR LE PNRA :

Charte du PNRA

Dossier de presse PNRA

Fiche du PNRA sur Cornec et Kerouat

Etude de Marie PINCEMIN sur la conservation au sein des écomusées des Monts d'Arrée et d'Ouessant

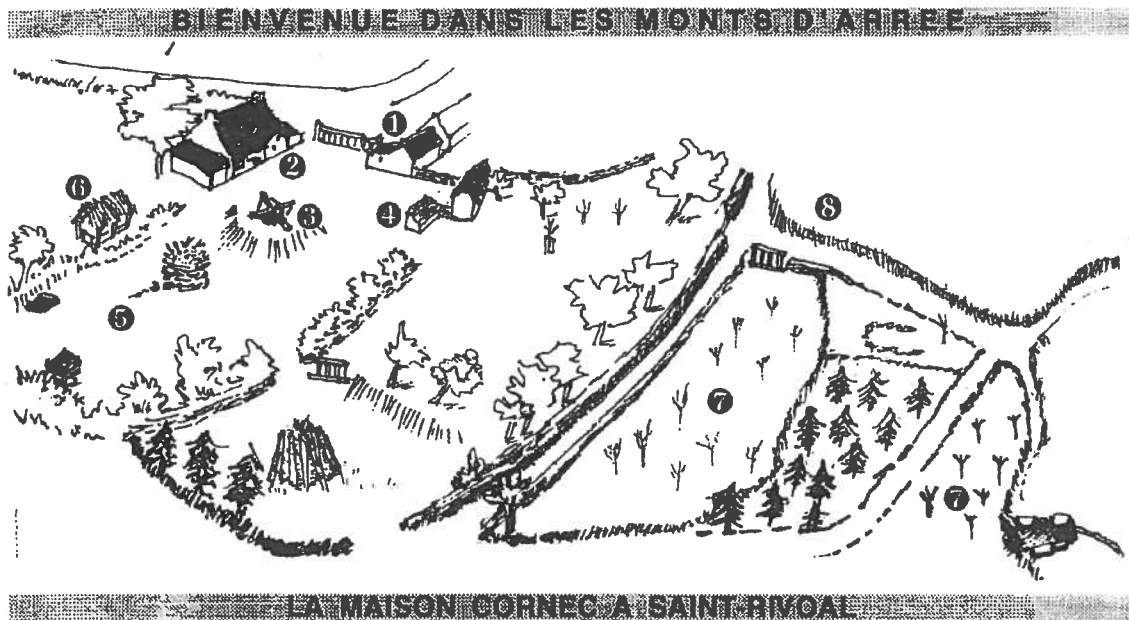
DOCUMENTS FOURNIS PAR LE CG19 :

Synthèse du document « Douze sites culturels en Finistère. Etat des lieux, juin 1999 »

Etude sur les Monts d'Arrée réalisée par l'Association des amis et usagers de l'écomusée des Monts d'Arrée, invalidée par le CG sur le thème de l'énergie

ANNEXES

1. Feuilles de visite des deux sites de l'écomusée	II
2. La notion d'écomusée	V
3. Dénombrement de la population résidente de la zone de chalandise	IX
4. Dénombrement de la population scolaire de la zone de chalandise	IX
5. Offres concurrentielles de 0 à 30 min	X
6. Offres concurrentielles de 30 min à 1 h	XI
7. Offres concurrentielles de 1 h à 1 h 30	XIII
8. Les réserves de l'Ecomusée des Monts d'Arrée	XV
9. Le programme et la répartition des animations pour l'année 2004	XVIII
10. Fiches analogiques	XX
11. Les caractéristiques des principaux sites muséaux présents sur le territoire du PNRA	XXIX



LA MAISON CORNEC A SAINT-RIVOAL

La Maison Cornec constitue un des premiers exemples d'écomusée en France. Dès la création du Parc Naturel Régional d'Armorique en 1969, cette habitation restaurée et ses annexes présentent une période de l'histoire des gens de cette région.

Le circuit de visite est jalonné de bornes numérotées signalant les éléments majeurs de l'écomusée. A vous de choisir votre rythme de découverte et votre itinéraire. Pour tout renseignement complémentaire, le personnel de l'écomusée est à votre disposition. La plaquette "Parcours dans les Monts d'Arrée" (guide de visite) est disponible à l'accueil, ainsi que d'autres documents (posters, revues ...).

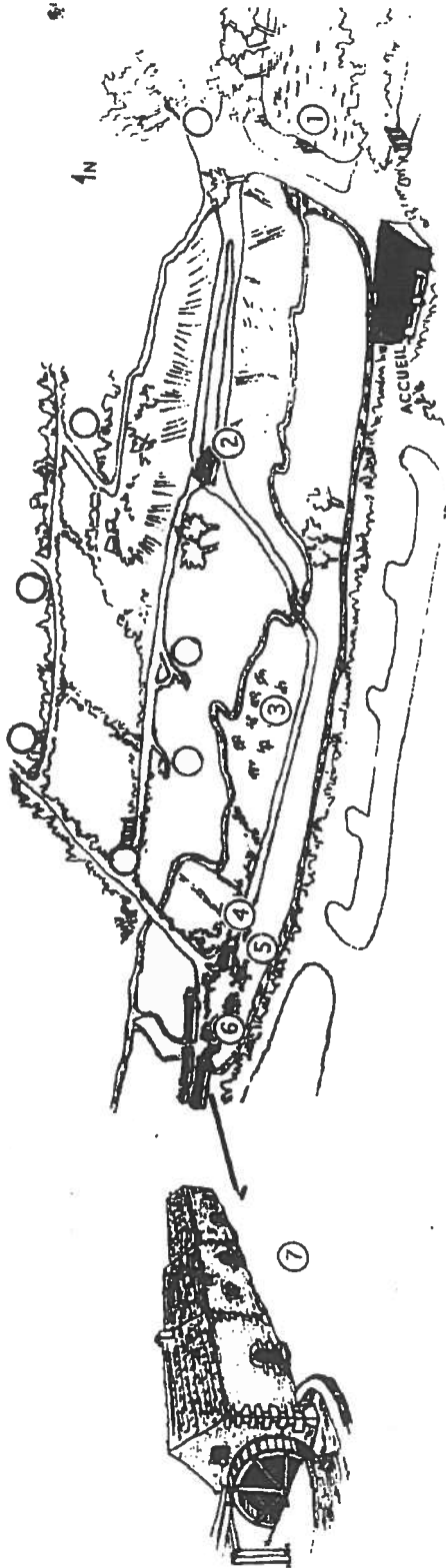
STATIONS :

- ① Le local d'accueil est installé dans une ancienne étable remaniée au XIXe s. L'étage abrite des expositions temporaires.
- ② Cette maison datée de 1702 est un modèle de maison à avancée (apoteis : extension perpendiculaire au logis principal) dotée d'un escalier extérieur abrité par un auvent. Au rez-de-chaussée, bêtes et gens partageaient la même pièce. La soue à cochon se situe sous l'escalier. L'étage constituait jadis un logement indépendant (actuellement, salle d'exposition). A l'Ouest, une écurie fut bâtie au XIXe s. tandis que la grange à l'Est date du début du siècle.
- ③ Devant la maison, l'aire à battre est occupée par un manège à chevaux, employé lors du battage de la récolte.
- ④ Fermant la cour au Sud, l'étable (XVIIIe s.) possède un palis de schiste d'origine. Dans la bergerie voisine, les attaches pour les moutons sont visibles dans la maçonnerie.
- ⑤ Le grand four à pain daté de 1870 servait aux habitants du quartier Ouest du bourg. Le plus petit appartenait à une seule famille. Non loin, une petite fontaine abreuvait les bêtes de la ferme.
- ⑥ Une grange en pierres debout a été reconstituée près de la maison. Ce type d'abri temporaire se rencontrait jadis sur les parcelles les plus éloignées des villages.
- ⑦ Les vergers : depuis 1990, se met progressivement en place un verger conservatoire de pommiers à cidre, regroupant les variétés anciennes de la région. Greffage et taille sont menés de manière traditionnelle.
- ⑧ Un sentier fléché descend vers le lavoir et la fontaine du bourg, à travers boisements et verger. Les délimitations des parcelles, les chemins, sont quasiment inchangés depuis le XVIIIe siècle.



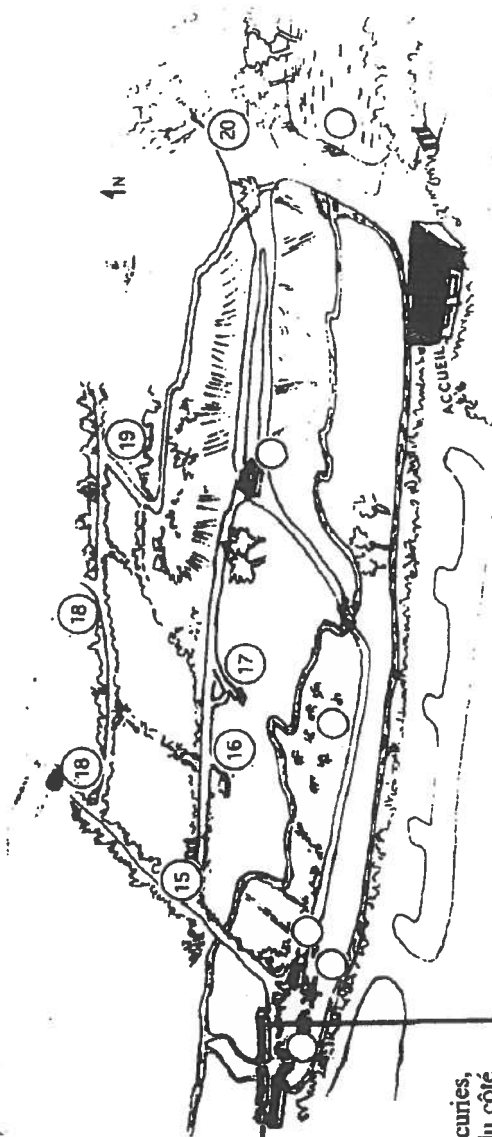
BIENVENUE AUX MOULINS DE KEROUAL A COMMANA

Acquis en 1971 par le Département du Finistère, ce village des Monts d'Arrée, habité jusqu'en 1965, a été restauré quelques années plus tard par le Parc Naturel Régional d'Armorique. Depuis 1982, l'association des amis de l'écomusée, chargée de sa gestion, anime les lieux et les met en valeur peu à peu. Le circuit de visite en boucle, jalonné de bornes numérotées, vous ramène au bâtiment d'accueil. Découvrez le site à votre rythme. Pour tout renseignement, le personnel de l'écomusée est à votre disposition. Le guide de visite et autres documents (posters, revues...) sont disponibles à l'accueil.



STATIONS :

- 1 L'étang fut aménagé au début du XVII^e siècle sur le cours du Stain dont la source se situe à 5 km. En aval du barrage, le bassin de répartition permet le réglage des débits entre le ruisseau et le bief qui conduit l'eau aux moulins.
- 2 Cette tannerie artisanale, transférée en 1976 depuis Lampaul-Guimiliau, comporte 2 niveaux : l'atelier de "rivière" au rez-de-chaussée, le séchoir pour les peaux à l'étage, avec des panneaux d'exposition et une maquette.
- 3 Cette prairie humide est en partie reconquise par la végétation spontanée : carex, fougères.
- 4 Les rigoles d'irrigation, visibles près de l'ancien jardin, servaient à inonder les prairies pour la production de foin et d'herbe.
- 5 Un manège, entraîné par des chevaux, occupe le centre de l'aire à battre. A proximité, des granges pour le matériel, dont l'une est couverte de genêt.
- 6 Le fournil (XVIII^e remanié) se reconnaît grâce au volume du four circulaire recouvert de mottes végétales.
- 7 Le moulin du haut (1610), transformé à plusieurs reprises, a été utilisé jusqu'en 1942. Aujourd'hui, il fonctionne mais ne produit plus. Accolés à ce bâtiment, s'alignent une habitation (1777) avec une exposition de coffres à grain dans le grenier, une étable (1816) et une écurie.



8 Près des écuries (début XXe s.) se situe l'accès au verger et au potager en contrebas.

9 Etable (exposition sur les ardoisières), écuries, granges, furent construites au XVIIIe s. du côté Nord du chemin.



- 10 Dans le moulin du bas (1812) le mécanisme en bois a été restauré selon le modèle d'origine.
- 11 Le fournil (1821) est traversé par une conduite d'irrigation. A l'étage, la réserve initiale de grains servit ultérieurement de chambre.
- 12 Cette maison à avancée (1831) a gardé la plupart de son mobilier d'origine. A l'étage, trône une presse à lin destinée à stocker les toiles tissées sur place.
- 13 L'ancienne écurie (1869) abrite aujourd'hui une exposition. Au dessus, la chambre des maîtres montre l'évolution rapide du mode de vie à la fin du XIXe s.
- 14 A l'arrière de la maison, la soue à cochon est blottie près de l'avancée.
- 15 Suivant l'assise de l'ancienne voie ferrée ("train-patale" Plouescat-Rosporden) démantelée en 1934, ce chemin est bordé par endroits de carrières.
- 16 Une source alimente le petit lavoir d'hiver.
- 17 Cette modeste fontaine dépendait de la chapelle de Kerouat, démolie au XIXe s.
- 18 Ce chemin creux est surmonté par une énorme souche de chêne. Non loin, se remarquent des chênes têtards. Ce chemin n'est plus accessible 1 heure avant la fermeture du site.
- 19 L'extrémité du chemin disparaît peu à peu sous l'emprise des cultures voisines.
- 20 Cet itinéraire, joignant un autre village, est bordé de talus armés de pierres.



Avec le soutien
du Crédit Agricole

Nous vous remercions de votre visite et de votre comportement respectueux des gens et des lieux. Prenez le temps de découvrir les Monts d'Arrée, c'est votre meilleur passeport pour comprendre le pays.

2. La notion d'écomusée

Quelques définitions

Musée

Est considéré comme musée¹, toute collection permanente d'œuvres d'art, d'objets d'intérêt culturel, scientifique ou technique, composée de biens dont la conservation et la présentation revêtent un intérêt public et organisé en vue de la connaissance, de l'éducation et du plaisir du public.

Musée de société

Un musée de société présente une approche historique d'un groupe humain ou d'une activité. Il se distingue d'un écomusée car il n'a pas pour thème le devenir d'une communauté et de son territoire.

Musée de plein-air

Musée non couvert composé d'un ensemble de maisons restituées ou reconstituées avec ou sans leur mobilier. Les différents éléments ont des origines diverses, certains sont même des substituts. Il ne s'agit de véritable écomusée que lorsque les éléments bâtis sont maintenus *in situ*. Ainsi, l'Ecomusée d'Alsace à Ungersheim est plus un musée de plein air qu'un écomusée.

Musée de site

Musée couvert situé à proximité d'un site naturel, archéologique ou historique auquel il est consacré. Le musée se présente souvent sous la forme d'un centre d'interprétation.

Centre d'interprétation

La notion de centre d'interprétation est héritée des pays anglosaxons, Etats-Unis et Québec en particulier.

L'importance est mise, non pas sur l'objet ou la collection, qui souvent n'existent pas, mais sur le message destiné à informer le visiteur sur la signification d'un épisode historique, d'un paysage ou d'une technique.

Il convient d'aider les visiteurs à tirer le plus de profit de leur venue dans un musée, un monument, une exposition temporaire... Pour ce faire, il s'agit de développer essentiellement un petit nombre d'idées à l'intention d'un public cible, plutôt qu'une multitude d'informations, qui laissent perplexes sur la signification du lieu ou de la collection. Il s'agit de proposer un autre rapport à l'objet et à la collection, impliquer le visiteur, l'amener à interagir, en famille ou en groupe, mêler le sérieux et le ludique.

¹ D'après la loi du 4 janvier 2002 relative aux musées de France.

Historique de la notion d'écomusée

Le concept d'écomusée est l'aboutissement d'une réflexion engagée avant la dernière guerre, au sein du **Musée des Arts et Traditions Populaires (1937)** par l'équipe de Georges-Henri Rivière, idée réellement lancée dans les années 60 par cette même équipe et qui sera **expérimentée dans les parcs naturels**.

Le terme " écomusée " a été **inventé par Hugues De Varine**, alors directeur de l'ICOM (Conseil international des musées), au cours d'une réunion avec **Georges Henri Rivière**, ancien directeur et conseiller permanent à l'ICOM, et Serge Antoine, conseiller du Ministre de l'environnement.

Dans les **années 60** apparaît crûment la nécessité de sauver la maison rurale traditionnelle en France. Les pays de l'Europe du Nord ont déjà, depuis plusieurs décennies, résolu ce problème en créant des « **musées de plein air** ». Le principe en est le suivant : les bâtiments à conserver sont soigneusement démontés et reconstitués, témoignant chacun d'une époque et d'une région d'origine, dans un parc muséographique ; l'environnement immédiat des bâtiments fait l'objet d'une restitution et le lieu est la plupart du temps animé par la présence d'acteurs. Ces musées connaissent alors un véritable succès.

En France, ce type de musée répondait imparfaitement au souhait de conserver au plus près le cadre de vie des populations concernées par ces maisons traditionnelles et c'est pourquoi nous nous sommes dirigés de plus en plus vers l'écomusée.

Ce terme a été prononcé pour la première fois en **1971**, dans un discours de M. Robert Poujade, alors Ministre de l'environnement, qui va l'utiliser pour mettre en avant le travail d'un ministère en pleine création, pour asseoir une image sans réellement être en accord avec un quelconque mouvement muséologique.

Il a ensuite été relié à une **réflexion qui s'est développée durant les années 70**, conduisant parallèlement aux remises en cause que connaît la société, à repenser le rôle du musée.

Les écomusées furent **tout d'abord conçus pour garder les traces des sociétés rurales** que l'urbanisation, les mutations techniques et sociales mettraient rapidement en péril. L'écomusée avait donc à intervenir sur un espace spécifique, structuré, un territoire dont le mode d'organisation était en bouleversement. Progressivement, ils ont gagné le champ de l'environnement social, urbain, industriel.

De ce point de vue, les objets de la vie quotidienne mais aussi les paysages, l'architecture, les savoir-faire, les témoignages oraux constituent les sujets d'études, de collectes et de valorisation pour les écomusées au titre de témoins de l'homme, de son milieu, de son travail, de sa famille, de sa communauté.

Ce nouveau regard sur l'objet a conduit à **repenser la muséographie** imaginant ainsi des moyens multiples de restitution pour raconter l'histoire d'un territoire : reconstitutions minutieuses d'intérieurs, lectures de paysages, ateliers conservés in situ, démonstrations de savoir-faire... Cette façon d'aborder le patrimoine a conquis depuis nombre de musées techniques, d'arts et de traditions populaires, d'ethnographie formant ainsi cette nouvelle catégorie de musée de société qui, étrangers à la nostalgie, peuvent être à la fois des lieux de dialogue où s'expriment les différences, et lieux de confrontation avec le passé où la société appréhende son développement.

Le Niou à Ouessant, la Maison Cornec à Saint-Rivoal et les Moulins de Kerouat à Commana font partie des **premières illustrations de ce nouveau concept**.

La définition d'un écomusée

Le concept d'écomusée a été développé, dans les années 60, par Georges Henri Rivière. La définition qu'il en donne est la suivante :

« L'écomusée assure d'une manière permanente, avec la participation de la population, les fonctions de recherche, de conservation, de présentation et de mise en valeur de l'héritage culturel et naturel d'un territoire. C'est un instrument qu'un pouvoir et une population conçoivent, fabriquent et exploitent. C'est un miroir où une population se regarde pour s'y reconnaître, où elle cherche l'explication du territoire auquel elle est attachée, jointe à celle des populations qui l'y ont précédée dans la discontinuité ou la continuité des générations; un miroir que cette population tend à ses hôtes, pour s'en faire mieux comprendre, dans le respect de son travail, de ses comportements, de son intimité.... C'est une expression de l'homme et de la nature... »

Définition de l'Ecomusée-Musée de France par le Ministère de la Culture et de la Communication :

« L'écomusée est une institution culturelle assurant, d'une manière permanente, sur un territoire donné, avec la participation de la population, les fonctions de recherche, de conservation, de présentation, mise en valeur de biens naturels et culturels, représentatifs d'un milieu et des modes de vie qui s'y succèdent. »

Définition des Ecomusées et Musées de société par la Fédération des Ecomusées et Musées de société :

« Les écomusées (...) valorisent le patrimoine culturel et naturel, de leur territoire, mais aussi leur patrimoine scientifique,

technique, ethnographique, ainsi que les lieux et outils de mémoire.

Les écomusées (...) ne sont pas simplement des conservatoires. Avec la participation de la population, ils prennent une part active à la vie de leur région, à leur développement, en apportant leur contribution aux réflexions, aux débats et expérimentations de la société. »

→ C'est donc un territoire habité saisi dans sa diversité spatiale aussi bien que dans le temps de sa genèse et de son évolution. Il se compose d'éléments du milieu de vie des populations qui s'y sont succédées. L'écomusée est un lieu de culture qui intègre dans son programme le milieu dans lequel vit l'homme et les relations que celui-ci entretient avec ce milieu. Trois composantes doivent toujours être présentes : **une population, un territoire, le temps** expliquant le territoire des origines à nos jours. L'écomusée est en quelque sorte la **mémoire collective de toute une région**, il vise à amener la population à porter un regard neuf sur son passé, sur son quotidien, sur son avenir. Un écomusée doit se faire non pas pour la population, mais avec elle. Il doit travailler à la recherche et à la mise en valeur non seulement d'un patrimoine artistique, rare et précieux (comme un musée le fait), mais d'un **patrimoine qui témoigne de la culture d'un groupe humain sur son territoire**. Fiers de leurs racines et prêts à partager leur héritage collectif avec les visiteurs, les habitants sont la mémoire et le dynamisme de ce pays. C'est le rôle social de l'écomusée de faire le lien entre les visiteurs et la population locale.

L'écomusée ne conserve pas seulement des objets présentés dans des vitrines. Il essaie dans toute la mesure du possible de saisir, à travers son territoire de référence, un ensemble de traits qui permettent d'en effectuer une analyse pertinente.

Ils nouent des **liens essentiels avec la recherche** dans les domaines des sciences sociales, de l'ethnologie, des sciences de l'environnement, de l'histoire, de l'urbanisme, du développement local, de l'économie, et d'autres disciplines si nécessaire...et posent, en terme critique, des questions sur l'identité, l'héritage, la différence, les frontières, les problèmes actuels et les nouvelles orientations des sociétés.

Le concept écomusée déroge au caractère quelque peu figé du musée, il a pour objectif de faire comprendre la culture locale, la signification et les valeurs des lieux.

→ Un écomusée : une population, un territoire, le temps

→ Une mémoire collective

→ Un écomusée en lien étroit avec la population locale

→ Un écomusée : un témoin de la culture et du patrimoine d'un territoire

→ Les liens essentiels avec la recherche

3. Dénombrement de la population résidente de la zone de chalandise

	Zone à 30 min.	De 30 min. à 1 h	De 1 h à 1h30
BRETAGNE			
Finistère	137 071	475 495	238 920
Côtes d'Armor	0	53 146	311 657
Morbihan	0	8 922	201 570
TOTAL Bretagne	137 071	537 563	752 147
TOTAL cumulé Bretagne	137 071	674 634	1 426 781

4. Dénombrement de la population scolaire de la zone de chalandise

	Zone moins de 30 min		Zone entre 30 min et 1 h		Zone entre 1 h et 1h30	
	1er degré	2ème degré	1er degré	2ème degré	1er degré	2ème degré
B R E T A G N E						
Finistère	14 402	12 604	50 406	44 116	25 203	22 058
Côtes d'Armor	0	0	5 692	4 930	32 444	28 104
Morbihan	0	0	713	608	22 113	18 850
Sous-total	14 402	12 604	56 811	49 654	79 760	69 012
TOTAL Bretagne		27 006		106 465		148 772
TOTAL cumulé Bretagne		27 006		133 471		282 243

5. Offres concurrentielles de 0 à 30 min

	Fréquentation en 2000	Evolution depuis 1994
F R A N C E		
FINISTERE		
M u s é e s		
Musée des arts et traditions populaires, Sizun	40 860	↗
Musée du loup, Le Côître Saint-Thégonnec	12 055	
Musée des véhicules anciens, Landivisiau	579 (en 2003)	
Maison du patrimoine, Lampaul-Guimiliau	5 365 (en 2003)	
Musée des Jacobins, Morlaix	22 891	↗
Moulin de Kerouat	28 612	↗
P a t r i m o i n e		
Château de Kerjean, Saint Vougay	39 865	↗
Abbaye, Daoulas	NC	
Village, Le Faou	NC	
S i t e n a t u r e l		
Arboretum du Poérop / Jardin de l'Argoat	4 876 (en 2003)	
Domaine de Menez Meur, Hanvec	31 649 (en 2003)	

6. Offres concurrentielles de 30 min à 1 h

F R A N C E		Fréquentation en 2003	Evolution depuis 1994
FINISTERE			
Musées			
Château et Musée de la marine, Brest	65 220		↗
Musée des Beaux-Arts, Pont Aven	56 287		↗
Musée de la fraise, Plougastel-Daoulas	9 278 (en 2003)		
Centre d'art contemporain, Quimper	10 597 (en 2003)		
Musée des Beaux-Arts, Quimper	50 685		↗
Musée de l'ancienne abbaye, Landévennec	17 930 (en 2003)		
Maison de la rivière / Maison du lac, Sizun	17 550 (en 2003)		
Musée de l'école rurale, Trégarvan	13 196 (en 2003)		
Maison des dunes, Tréfléz	3 475 (en 2003)		
Maison des minéraux, Crozon	16 375 (en 2003)		
Observatoire aquatique, Châteaulin	11 383 (en 2003)		
Musée des machines agricoles miniatures, Guerlesquin	2 580 (en 2003)		
Ecomusée des goémoniers, Plougerneau	13 910 (en 2003)		
Musée des vieux outils, Guimaëc	1 455 (en 2003)		
Musée d'histoire locale, Saint-Renan	1 243 (en 2003)		
Ecomusée de la métairie, Plouigneau	10 889 (en 2003)		
Musée des vieux métiers, Argol	25 391 (en 2003)		
Musée départemental breton, Quimper	13 383		↗
Musée de la Tour Tanguy, Brest	21 867		↗
Conservatoire botanique, Brest	NC		

Parc de loisirs		
Peninsula - Le labyrinthe, Crozon	7 380 (en 2003)	
Nautil'Ys, Crozon	50 094 (en 2003)	
Aquarive, Quimper	179 556 (en 2003)	
Espace aqualudique du Poher, Carhaix	124 995 (en 2003)	
Aquarium, Roscoff	12 876 (en 2003)	
La récré des 3 curés, Milizac	147 283 (en 2003)	
Océanopolis, Brest	793 500	↗
Patrimoine		
Village, Locronan	NC	
Caim de Barnenez, Plouézoch	29 561	↗
Site naturel		
Jardin exotique, Roscoff	29947 (en 2003)	
Château et parc floral de Trévarez, Saint Goazec		
COTES D'ARMOR		
Parc de loisirs		
Parc animalier, moulin du Richard, Trégomeur	60 000	↗
Parc Armoripark, Bégard	61 910	↗

7. Offres concurrentielles de 1 h à 1 h 30

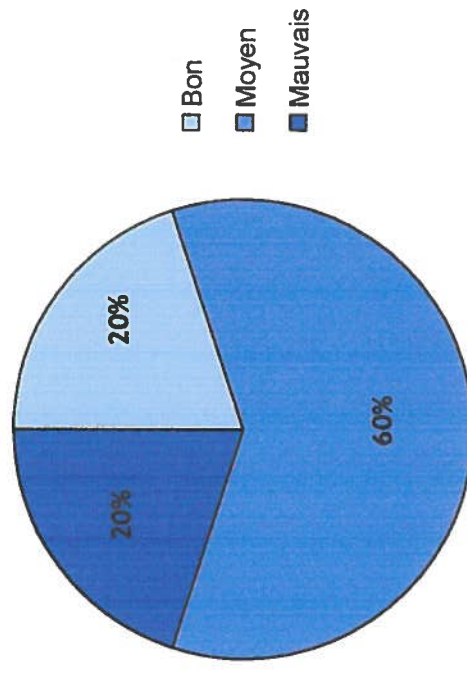
	Fréquentation en 2000	Evolution depuis 1994
F R A N C E		
FINISTERE		
Site naturel		
Jardin de Rospico, Névez	28 743 (en 2003)	
Centre de découverte maritime, Penmarc'h	11 250 (en 2003)	
Site, Pointe du Raz	NC	
Musées		
Musée des télécommunications, Pleumeur Bodou	102 112	↗
Musée maritime du Cap Sizun, Audieme	2 600 (en 2003)	
Musée des coquillages, Plogoff	1 131 (en 2003)	
Maison du patrimoine maritime, Camaret-sur-Mer	3 006 (en 2003)	
Musée du bateau, Douardenez	26 915	↗
Planétarium du Trégor, Pleumeur Bodou	68 028	↗
Musée de la pêche, Concarneau	47 000	↗
Patrimoine		
Forum, Trégastel	112 707	↗
Tour vauban, Camaret-sur-Mer	5 015 (en 2003)	
Manoir de Kernault, Mellac	11 614 (en 2003)	
Abbaye de Beaupont, Paimpol	33 078	↗
Manoir de Kerazan, Locudy	19 403 (en 2003)	
Phare Saint-Mathieu, Plougonvelin	12 118 (en 2003)	
Abbaye Saint-Mathieu, Plougonvelin	3 383 (en 2003)	
Fort de Bertheaume, Plougonvelin	22 854 (en 2003)	

Château de la Roche Jagu, Ploëzal	32 191	↗
Petit train à vapeur, Pontrioux	22 024	↗
Cathédrale Saint Tugdual et cloître, Tréguier	21 900	↗
Parcs de loisirs		
Haliotika, Le Guilvinec	27265 (en 2003)	
Aquarium, Audieme	89 000 (en 2003)	
Les Blaneïdes, Fouesnant	103 224 (en 2003)	
Odet loisirs, Elliant	31 000 (en 2003)	
Marinarium, Concarneau	13 602 (en 2003)	
Les Aquatides, Loudéac	128 893	↗
Aquarium marin, Trégastel	58 371	↗
COTES D'ARMOR		
Musées		
Musée d'Histoire des Côtes d'Armor, Saint-Brieuc		
MORBIHAN		
Parcs de loisirs		
Parc animalier de Kemisseau, Pont Scorff	186 685	↗
Manifestation		
Le Grand Prix cycliste Ouest France, Plouay	140 000	↗
La Fête de l'Andouille, Guéméné-sur-Scorff	25 000	↗
Les Fêtes médiévales, Hennebont	25 000	↗
Festival interceltique, Lorient	450 000	↗

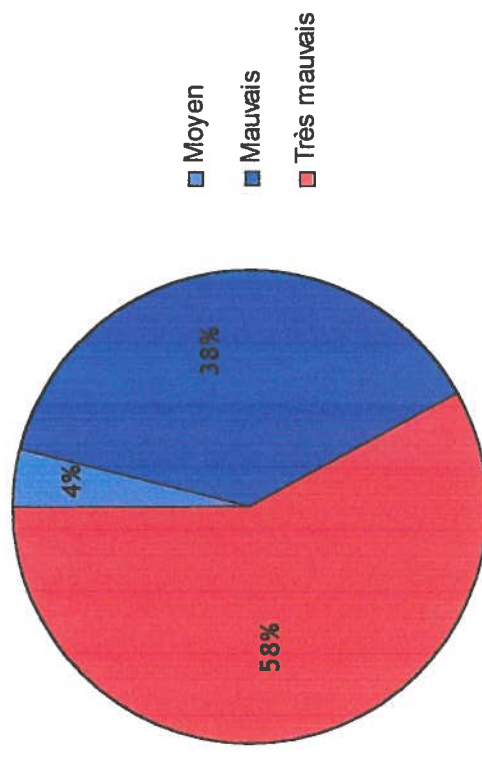
8. Les réserves de l'Ecomusée des Monts d'Arrée

MAISON CORNEC

Collections exposées : 30 objets

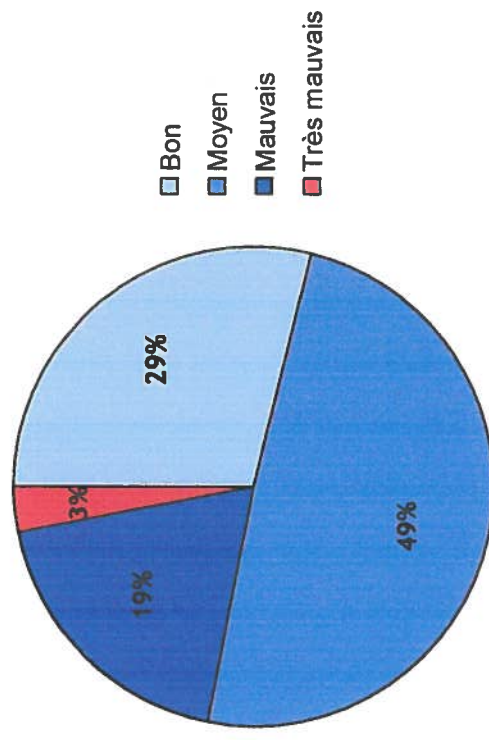


Collections en réserve : 24 objets

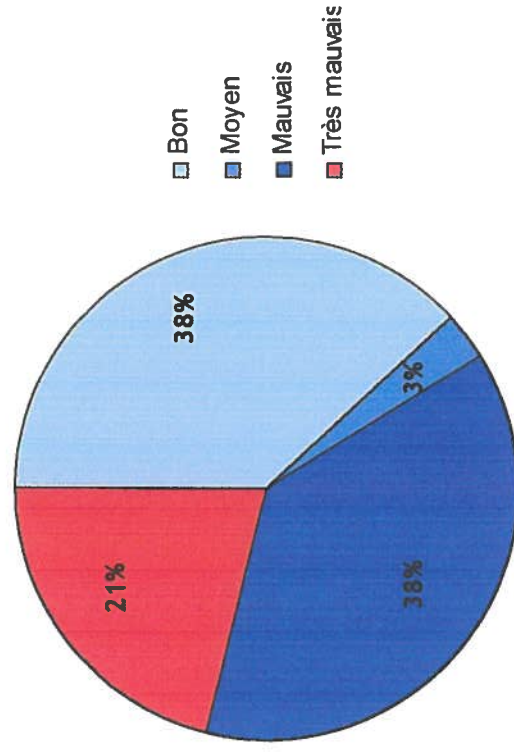


LES MOULINS DE KEROUAT

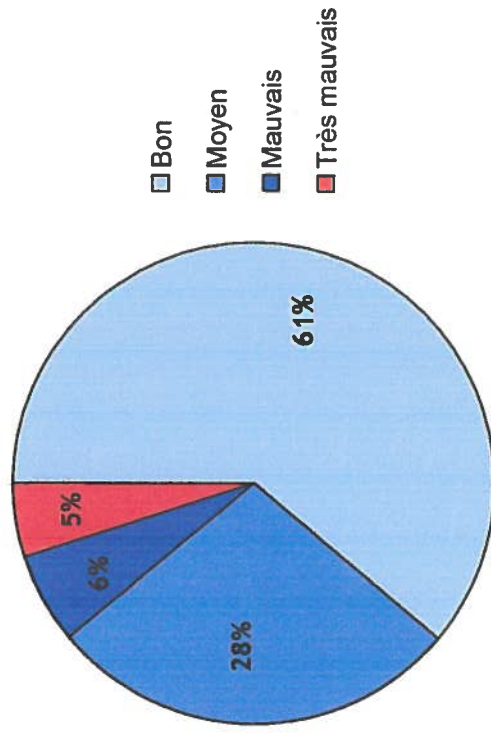
Collections exposées : 175 objets



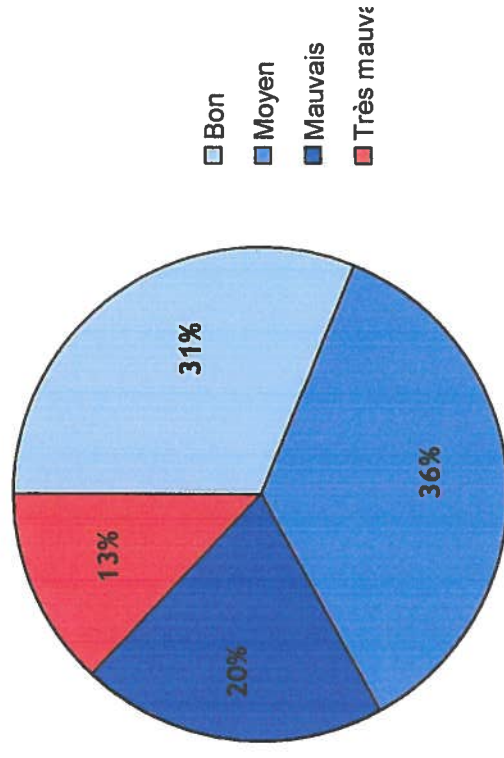
Collections en réserve : 39 objets



RESERVE DE MENEZ MEUR : 1 700 objets



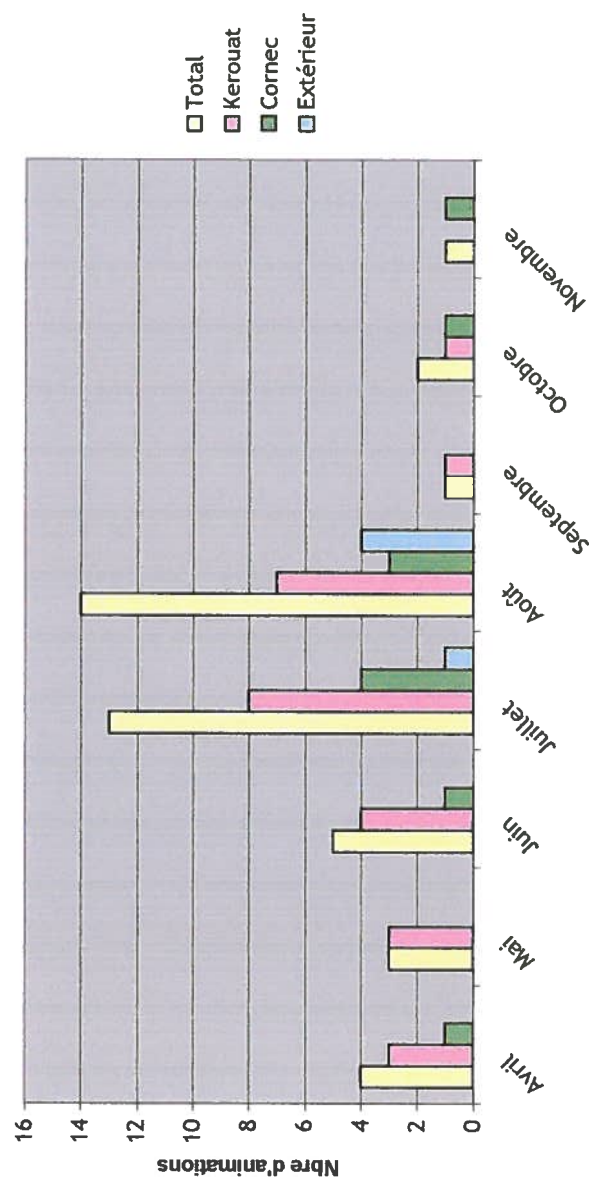
RESERVE DE ROSNOËN : 570 objets



Programme 2004

Animation aux Moulins de Kerouat
Animation à la Maison Cornec
Circuits en extérieur

Répartition des animations des Ecomusées pour 2004



- **Principaux thèmes des activités :**

- autour du blé : 9 activités
- la cuisine : 11 activités
- autour du verger et de la botanique : 8 activités
- le charbon de bois : 4 activités
- autres : 5 activités
- circuits en extérieur (rando à thème) : 5 activités

- **Lieux des animations :**

- principalement sur le site des Moulins de Kerouat
- quelques activités en extérieur

- **Répartition des animations dans le temps:**

27 activités concentrées sur les mois de juillet et août

10. Fiches analogiques

Nom	Ecomusée de la Margeride
Localisation / situation	Ruynes-en-Margeride / isolé en campagne, 3 sites
Date d'ouverture	1975
Statut	association
Thèmes d'intérêt pour le public	présentation d'une ferme du XIX ^{ème} siècle, d'une école du XIX ^{ème} siècle et d'un jardin sur le site d'un ancien château
Surfaces ouvertes au public	environ 500-600m ²
Parc/surface	oui / 0.5 ha
Proximité d'hébergements touristiques	oui
Collections e animations	<i>Collections authentiques</i>
	<i>Patrimoine concerné</i>
	<i>Thématiques abordées</i>
	<i>Éléments dominants des collections</i>
	<i>Supports muséographiques</i>
	<i>Spectacles ou animations ponctuels</i>
	<i>Actions à destination des scolaires</i>
	<i>Mode de visite</i>
Tarifs	<i>Plein individuels</i>
	<i>Enfants</i>
	<i>Troisième âge</i>
	<i>Groupes adultes</i>
	<i>Groupes scolaires</i>
	<i>Partenariat et offres complémentaires</i>
Ouverture	<i>Autres</i>
Accord avec voyageurs et caristes	oui

L E P U B L I C	Nombre d'entrées en 2000		20 000
	Tendance par rapport à l'année précédente		stagne
	Mois d'affluence		juillet août
	Jour d'affluence		nc
	Ventilation groupes (dont scolaires) / individuels		50% (dont 50% de scolaires) / 50%
	Ventilation français/étrangers		97% / 3%
	Boutique / Type de produits vendus		oui / éditions, gadgets, cartes postales, produits artisanaux
	Restaurant / cafétéria / salon de thé		non/non/non ; 1 buvette
	Aire de pique-nique		oui
	Aire de jeux		non
G E S T I O N	Parking / nbre de places		oui / de 30 à 50 places sur chaque site
	Autres		nc
	Nombre de permanents		5.5
	Nombre de temporaires		7
	Budget de fonctionnement annuel dont x % consacré à la communication		200 000 € dont 4% pour la communication
	Investissement de départ		nc
	Investissement annuel		47 200 €
	Subventions		oui (DRAC, CG, CR, communes, Communauté de communes)
	Sponsors, mécènes		non
	Remarques		

Nom	Ecomusée du pays de la Roudoule	
Localisation / situation	Puget-Rostang / isolé en campagne, 8 sites sur 7 villages de montagne	
Date d'ouverture	1986	
Statut	associatif	
Thèmes d'intérêt pour le public	histoire sociale	
Surfaces ouvertes au public	450m ²	
Parc/surface	1 sentier des senteurs	
Proximité d'hébergements touristiques	oui	
Collections e animations	<i>Collections authentiques</i>	objets, mobilier, outils, patrimoine bâti resté in situ
	<i>Patrimoine concerné</i>	rural et artisanal
	<i>Thématiques abordées</i>	architecture, artisanat, agriculture, élevage, technique, histoire, VQ, nature
	<i>Éléments dominants des collections</i>	nc
	<i>Supports muséographiques</i>	audiovisuel, diaporama, reconstitution d'intérieurs et d'ateliers
	<i>Spectacles ou animations ponctuels</i>	oui / expos temporaires, démonstrations, chemins de découverte, journées à thème, conférences
	<i>Actions à destination des scolaires</i>	visites, ateliers, classes culturelles et du patrimoine ; 1 responsable éducatif
Tarifs	<i>Mode de visite</i>	libre ; guidée pour les groupes
	<i>Plein individuel</i>	4.50 €
	<i>Enfants</i>	2.50 €
	<i>Troisième age</i>	et étudiants : 3.50 €
	<i>Groupes adultes</i>	3.50 €
	<i>Groupes scolaires</i>	3.50 €
	<i>Partenariat et offres complémentaires</i>	oui (carte intermusées)
Ouverture	<i>Autres</i>	gratuité pour les moins de 10 ans et les adhérents prix valables pour le site de Puget, les autres sites étant gratuits Famille : 11 €
		tous les jours : 9h-12 et 14-18h de juin à septembre sur rdv les we de novembre à mars
Accord avec voyageurs et caristes		non
		XXIII

L E P U B L I C	Fréquentation	Nombre d'entrées en 2000	7 500
		Tendance par rapport à l'année précédente	constant
		Mois d'affluence	juillet - août
		Jour d'affluence	nc
		Ventilation groupes (dont scolaires)/individuels	beaucoup de scolaires au sein des groupes
	Commerces et services	Ventilation français/étrangers	très peu d'étrangers
		Boutique / Type de produits vendus	oui / livres, cartes, gadgets, produits cosmétiques
		Restaurant/caféteria/salon de thé	non/non/non
		Aire de pique-nique	oui dans le village
		Aire de jeux	oui
	Personnel	Parking/nbre de places	oui / 30-40 pers.
		Autres	centre de documentation ouvert au public
		Nombre de permanents	3
		Nombre de temporaires	3
		Budget de fonctionnement annuel dont x % consacré à la communication	nc
G E S T I O N	Budget	Investissement de départ	nc
		Investissement annuel	nc
		Subventions	CG
		Sponsors, mécènes	non
Remarques		1 site principal ; les autres sites sont peu fréquentés et difficilement et accessibles	

Nom	Ecomusée de la Bresse bourguignonne	
Localisation / situation	Pierre de Bresse + 8 autres lieux/ isolé en campagne, 9 sites	
Date d'ouverture	1981	
Statut	associatif	
Thèmes d'intérêt pour le public	ethnologie, histoire, traditions populaires, architecture traditionnelle, environnement, sciences et techniques, art	
Surfaces ouvertes au public	3000 m²	
Parc/surface	oui / 35 ha	
Proximité d'hébergements touristiques	non	
Collections e animations	<i>Collections authentiques</i>	objets, machines, mobilier, archives, patrimoine bâti resté in situ et restauré in situ
	<i>Patrimoine concerné</i>	rural et artisanal
	<i>Thématiques abordées</i>	architecture, artisanat, agriculture, élevage, technique, histoire, VQ
	<i>Eléments dominants des collections</i>	collections ethnographiques concernant les arts et traditions populaires de la Bresse bourguignonne et les métiers anciens ; importante collection d'affiches anciennes et récentes sur le thème de l'agriculture
	<i>Supports muséographiques</i>	vidéos, bandes son, diaporamas, mise en lumière, dioramas, mannequins
	<i>Spectacles ou animations ponctuels</i>	expos temporaires, démonstrations, classes du patrimoine, colloques, conférences et séminaires, animation en extérieur, concerts, marché des Potiers de Bourgogne, foire biologique, son et lumière (en 2000)
	<i>Actions à destination des scolaires</i>	mallettes pédagogiques
	<i>Mode de visite</i>	libre pour les individuels, guidé sur réservation pour les groupes
Tarifs	<i>Plein individuel</i>	6 € antenne : 3 €
	<i>Enfants</i>	2 € ; mois de 7 ans : gratuit 1.50 €
	<i>Troisième age</i>	non
	<i>Groupes adultes</i>	4 € 2 €
	<i>Groupes scolaires</i>	1.50 € 1 €
	<i>Partenariat et offres complémentaires</i>	oui
Ouverture	<i>Autres</i>	tarif réduit (étudiants, chômeurs) : 4 €
		ouvert toute l'année de 10h à 18h du 15 mai au 30 septembre de 10h à 19h
Accord avec voyageurs et caristes	non	

L E P U B L I C		Nombre d'entrées en 2000	32 002
Fréquentation	Tendance par rapport à l'année précédente	augmentation	
	Mois d'affluence	fin juillet-août-septembre	
	Jour d'affluence	non	
	Ventilation groupes (dont scolaires)/individuels	34% dont 60% de scolaires / 66%	
	Ventilation français/étrangers	90% / 10% (dont suisses, allemands, italiens, anglais)	
Commerces et services	Boutique / Type de produits vendus	oui / alimentation, produits régionaux, guides de découverte, livres, cassettes vidéo, gadgets	
	Restaurant/café/tertia/salon de thé	non/non/oui	
	Aire de pique-nique	oui	
	Aire de jeux	non	
	Parking/nbre de places	oui /50 voitures et 3 cars	
Personnel (en 2001)	Autres	centre de séminaire, centre de documentation et de recherche	
	Nombre de permanents	8	
	Nombre de temporaires	2-3	
	Budget de fonctionnement annuel dont x % consacré à la communication	460 000 € dont 5% pour la communication	
	Investissement de départ	nc	
Budget (en 2001)	Investissement annuel	nc	
	Subventions	oui (CG, CR, Etat, collectivités locales)	
	Sponsors, mécènes	Oui (nom nc)	
G E S T I O N		Remarques	

Nom	Ecomusée de la Grande lande
Localisation / situation	Sabres / isolé en campagne, 3 sites
Date d'ouverture	1969
Statut	Syndicat Mixte du PNR des Landes de Gascogne
Thèmes d'intérêt pour le public	histoire économique, sociale, culturelle de la Grande Lande et de ses habitants
Surfaces ouvertes au public	environ 10 ha pour Marquèze
Parc/surface	nc
Proximité d'hébergements touristiques	oui
Collections e animations	<i>Collections authentiques</i>
	<i>Patrimoine concerné</i>
	<i>Thématiques abordées</i>
	<i>Éléments dominants des collections</i>
	<i>Supports muséographiques</i>
	<i>Spectacles ou animations ponctuels</i>
	<i>Actions à destination des scolaires</i>
	<i>Mode de visite</i>
	<i>Plein individuel</i>
	<i>Enfants</i>
Tarifs	<i>Troisième age</i>
	<i>Groupes adultes</i>
	<i>Groupes scolaires</i>
	<i>Partenariat et offres complémentaires</i>
	<i>Autres</i>
	nc
Ouverture	du 29 mars au 2 novembre 2003, tous les jours
Accord avec voyagistes et caristes	oui

L E P U B L I C		Nombre d'entrées en 2000	75 703 (Marquèze entrée payante) ; Luxey : 7000-8000 ; Moustey : 2000
Fréquentation	Tendance par rapport à l'année précédente	en diminution	
	Mois d'affluence	août	
	Jour d'affluence	dimanche	
	Ventilation groupes (dont scolaires)/individuels	32% (dont 53% scolaires)/ 68%	
	Ventilation français/étrangers	95% / 5%	
Commerces et services	Boutique / Type de produits vendus	oui / cartes, livres, vidéos, gadgets, produits régionaux	
	Restaurant/caféteria/salon de thé	oui/oui/non	
	Aire de pique-nique	oui	
	Aire de jeux	oui	
	Parking/nbre de places	oui à Sabres / nc	
Personnel (en 2001)	Autres	centre de documentation sur RDV	
	Nombre de permanents	25	
	Nombre de temporaires	25	
Budget (en 2001)	Budget de fonctionnement annuel dont x % consacré à la communication	1 013 786 € dont 10% consacré à la communication	
	Investissement de départ	nc	
	Investissement annuel	nc	
	Subventions	oui / CR et CG des Landes et de la Gironde, les communes du Parc	
	Sponsors, mécènes	non	
Remarques		Accès à l'écomusée uniquement par 1 train Fait partie intégrante du Parc Naturel Régional des Landes	

11. Les caractéristiques des principaux sites muséaux présents sur le territoire du PNRA

Dans le tableau ci-dessous sont présentées les caractéristiques des principaux sites muséaux du PNRA ainsi que celles de deux autres sites présents sur ce territoire et pouvant être intéressants pour notre étude. Ces derniers sont signalés par un astérisque

Nom + Fréquentation	Localisation	Thèmes + exposition permanente	Animations	Jours et heures d'ouverture
Ferme des artisans (- de 10 000)	Brasparts	Lieu d'exposition regroupant les oeuvres d'une centaine d'artisans d'art de l'ouest de la France Lieu de rencontres entre artistes	Animations toute l'année consacrées à l'artisanat, favorisant les rencontres avec les artistes Expositions temporaires	Hors saison (Janvier, Février, Mars, Octobre, Novembre et Décembre) ouvert le samedi et dimanche de 10h30 à 19h En moyenne saison (Avril, Mai, Juin, Septembre et vacances scolaires de Février, Toussaint et Noël) ouvert de 14h à 19h en semaine et de 10h30 à 19h le samedi et le dimanche En juillet et Août : ouvert de 10h à 19h, 7 jours sur 7
Musée des vieux métiers vivants (25 391)	Argol	Les métiers d'antan	15 pers. par jour animent des ateliers qui exposent les métiers d'autrefois Animations pour les scolaires	Avril à mai : le jeudi et le dimanche de 14h à 17h Juin et septembre de 14h à 17h30 le mardi, jeudi et dimanche Juillet et août tous les jours sauf les matinées ; le samedi, dimanche et lundi de 10h à 12h et de 14h30 à 18h Vacances scolaires (zone A) Pâques, novembre : de 14h à 17h30 le jeudi et le dimanche (Noël sous réserve) Groupes toute l'année sur réservation

Nom + Fréquentation	Localisation	Thèmes + exposition permanente	Animations	Jours et heures d'ouverture
Musée de l'école rurale (13 196)	Trégarvan	L'école rurale sous la III ^{ème} République Histoire de la scolarisation en Bretagne présentée dans une ancienne école avec sa salle de classe et sa cour de récréation En parallèle de la vie de l'écolier, le musée rappelle l'histoire sociale plus large de cette époque	Expositions temporaires permettant d'approfondir un point Animation pour les scolaires et autres groupes	1 ^{er} Décembre au 15 février : 14h à 17h (sauf le samedi et dimanche) du 15 février au 30 juin (fermé le samedi) et septembre : 14h à 18h Juillet et août : 10h30 à 19h Octobre et novembre : 14h à 17h (sauf le samedi) Vacances scolaires toutes zones : 14h à 17h (sauf le samedi) Groupe (+ 10 personnes) sur réservation toute l'année.
Maisons du Nïou-Huella (14 374)	Ouessant	Evocation de la vie sur l'île d'Ouessant Les maisons et l'organisation de leurs intérieurs d'une société à la fois maritime et paysanne		Du 5 avril au 28 septembre : 10h30- 18h30 Vacances d'hiver février - mars et Toussaint : 10h30 - 17h30 (8 fév. au 9 mars) Noël : 10h30 - 16h Hors vacances et hors saison : du 6 janvier au 7 février (application à partir du 21 janvier) 13h30 - 17h du 11 mars au 4 avril : 13h30 - 17h30 du 30 septembre au 21 octobre : 13h30 - 17h du 4 novembre au 19 décembre : 13h30 - 16h Groupe (+10 personnes) toute l'année sur réservation

Nom + Présentation	Localisation	Thèmes + exposition permanente	Animations	Jours et heures d'ouverture
Ecomusée de Plougerneau * 5 sites principaux Musée des Goémoniers (13 910)	Musée des goémoniers à Plougerneau	Evolution du métier des goémoniers maquettes, dioramas, outils, photographies et films	Expositions temporaires, démonstrations, colloques et conférences, stage patrimoine, fêtes maritimes, fête des goémoniers, cuisine aux algues	Avril, Mai, Juin et Septembre ouvert tous les jours, sauf le mercredi, de 14 h 30 à 17 h Juillet et Août jusqu'à 18 h 30 Ouvert toute l'année sur demande pour les groupes de dix et plus
	Phare de l'île vierge			Avril à Octobre, de 14h à 18h
	Nécropole médiévale d'Iliz Coz	Itinéraire jalonné permettant de découvrir l'enclos, le cimetière, les tombes de chevaliers, marchands, prêtres et navigateurs ; l'église, tombeaux, enfeu et bancs armoriés, la chapelle des seigneurs de Parscau, l'ossuaire, la stèle médiévale, le presbytère, la stèle christianisée, les peintures murales et le légendaire		Du 15 juin au 15 septembre, tous les jours sauf le lundi de 14 h à 18 h Toute l'année, le dimanche et les jours fériés de 14 h 30 à 17 h Sur demande pour les groupes.
	Maison de garde, fort de Corréjou	Témoin de l'organisation de la défense de Vauban		De juin à septembre, ouvert tous les jours de 10 h à 18 h Le dimanche de 14 h à 18 h le reste de l'année
	Musée des missions	Centre d'interprétation centré sur la vie et l'œuvre de Dom Michel Le Nobletz tableaux de mission, œuvre littéraire de Xavier de Langlais, du père Médard		En juillet et août, ouvert tous les jours de 14 h à 18 h 30

Nom + Fréquentation	Localisation	Thèmes + exposition permanente	Animations	Jours et heures d'ouverture
Musée des champs	Saint-Ségal	Collection d'outils et d'instruments agricoles, tracteurs, moissonneuses batteuses, qui retracent l'évolution de la vie paysanne au XX ^{ème} siècle et plus particulièrement depuis 1945 Un espace consacré au blé noir	Fête du blé noir en octobre, avec battage à l'ancienne et rencontre avec les producteurs D'autres animations ont lieu au fil de l'année, autour du lait, du livre rural ou des tracteurs à l'ancienne	FERME ; NE FONCTIONNE PLUS
Musée des Arts et Traditions* (- de 10 000)	Sizun (enclos paroissial)	Collection d'objets anciens : lits-clos, horloges, costumes anciens, broderies, orfèvreries... Exposition : « L'ossuaire au fil des siècles »		De Mai à Septembre, tous les jours de 9h à 19h30
Musée de l'Ancienne Abbaye (17 930)	Landévennec	Patrimoine religieux Présentation des objets trouvés lors des fouilles + histoire de l'implantation des moines en Bretagne durant le Haut Moyen-Age	Expositions sur l'abbaye, son histoire et les fouilles Possibilité de visites guidées. Animations et ateliers pédagogiques pour les scolaires. Dossier enseignant sur demande.	Mai, juin et vacances scolaires toutes zones : tous les jours de 14h à 18h fermé le samedi Juillet, août et jusqu'au 15 septembre : tous les jours de 10h à 19h du 16 au 30 septembre : tous les jours de 10h à 18h, sauf les 2 derniers WE : 14h à 18h Hors saison : Dimanche et jours fériés de 14h à 18h Groupes (+ de 10 personnes) toute l'année sur réservation

Nom + Fréquentation	Localisation	Thèmes + exposition permanente	Animations	Jours et heures d'ouverture
Musée des Phares et Balises (23 399)	Ouessant	Histoire de la signalisation maritime, épopée des bâtisseurs de phares Magnifiques pièces d'optique, ainsi que des témoignages divers sur cette grande aventure technique et humaine		Du 5 avril au 28 septembre : 10h30- 18h30 Vacances d'hiver février - mars et Toussaint : 10h30 - 18h (8 fév. au 9 mars) Noël : 10h30 - 17h30 Hors vacances et hors saison : du 6 janvier au 7 février (application à partir du 21 janvier) 13h30 - 17h30 du 11 mars au 4 avril : 13h30 - 17h30 du 30 septembre au 21 octobre : 13h30 - 17h30 du 4 novembre au 19 décembre : 13h30 - 17h Groupe (+10 personnes) toute l'année sur réservation.
Maison du Recteur (- de 10 000)	Loqueffret	Dans le presbytère proche de l'église du XVI ^{ème} siècle, une exposition est consacrée à l'organisation paroissiale dans les petites communes rurales de Basse-Bretagne et au personnage du recteur.		De Pâques à octobre : du lundi au samedi 14H00 - 18H00 Hors saison : Dimanche sur RDV Groupes (+ 10 personnes) toute l'année sur réservation
Maison des Minéraux (16 375)	Crozon	Patrimoine naturel Composante majeure : collection minéralogique bretonne	Expositions temporaires sur le territoire armoricain Animations pédagogiques autour de la géologie armoricaine mais également sur la lecture de paysages, l'écologie marine, ... Randonnées pedestres et circuits commentés en car ou	Du 1er mai au 30 juin : 10h - 12h / 14h - 17h (fermé le samedi) Du 1er juillet au 15 septembre : 10h - 19h, tous les jours Du 16 septembre au 30 avril : 14h - 17h (fermé le samedi, fermé le dimanche en janvier) Pour les groupes, toute l'année sur réservation

Nom + Fréquentation	Localisation	Thèmes + exposition permanente	Animations en bateau	Jours et heures d'ouverture
Ménez Meur (31 649)	Hanvec	420 ha de parc animalier Découverte d'animaux sauvages, d'animaux domestiques et d'une espèce reconstituée génétiquement (l'aurochs) à travers une promenade au milieu d'enclos Découverte, accompagnée ou non d'un guide, de la faune et de la flore des Monts d'Arrée ; 3 types de circuits Expositions permanentes	Animations pédagogiques sur différents thèmes abordant la faune sauvage et domestique ou encore les paysages et la flore des Monts d'Arrée Expositions temporaires	Décembre, Janvier et Février (vacances de la zone A) 13h - 17 h Mars, Avril, Octobre et Novembre (mercredi, dimanche, jours fériés, vacances scolaires toutes zones) 13h30 - 17h30 Mai, Juin et Septembre : 10h00 - 18h00 tous les jours Juillet et Août : 10H00 - 19H00 tous les jours Réservation groupes toute l'année (+ de 10 personnes).
Maison de la Rivière / Maison du Lac (17 550)	Sizun	Eau et écologie de la rivière Expositions, aquariums, reconstitution de milieux, espace audiovisuel, sentiers d'interprétation	Classes de rivières Animations pédagogiques	Vacances scolaires de Pâques (toutes zones) Juin et septembre : le dimanche de 14h à 17h30 ; du lundi au vendredi 10h à 12h - 14h à 17h30 Juillet et Août, de 10h à 19h tous les jours Hors saison de 10h à 12h et de 14h à 17h30 du lundi au vendredi Groupes (+10 personnes) toute l'année sur réservation

Nom + Fréquentation	Localisation	Thèmes + exposition permanente	Animations	Jours et heures d'ouverture
		Annexe de la Maison de la Rivière Comprendre les enjeux de protection d'une des plus grandes réserves d'eau de Bretagne Découvrir une micro-pisciculture de repeuplement (bassins d'élevage de truites).	Animations pédagogiques	Groupes sur réservation toute l'année
Musée du Loup (12 055)	Le Cloître Saint-Thégonnec	Le loup sous toutes ses formes : le loup des grottes de Font-de-Gaumes, de Bretagne et d'ailleurs, le loup des traditions, des contes et légendes, le loup et sa classification scientifique, ses mesures de protection des espèces, le loup au fil des livres et de l'actualité, ...	Animations et ateliers pédagogiques Nombreuses fêtes et journées à thèmes	Juillet - Août, ouvert tous les jours de 14h à 18h Mi-février à la mi-décembre : le dimanche de 14h à 18h Groupes (+10 personnes) sur réservation toute l'année
Maison de la faune sauvage et de la chasse (- de 10 000)	Scrignac	Faune sauvage et la chasse Géré par la fédération des chasseurs du Finistère animaux naturalisés, panneaux d'information		De juin à septembre Le reste du temps, sur réservation pour les groupes

Thématique touchant à l'histoire sociale

Thématique historique

Thématique touchant à l'environnement